

成田空港の現状と更なる機能強化の 取組について

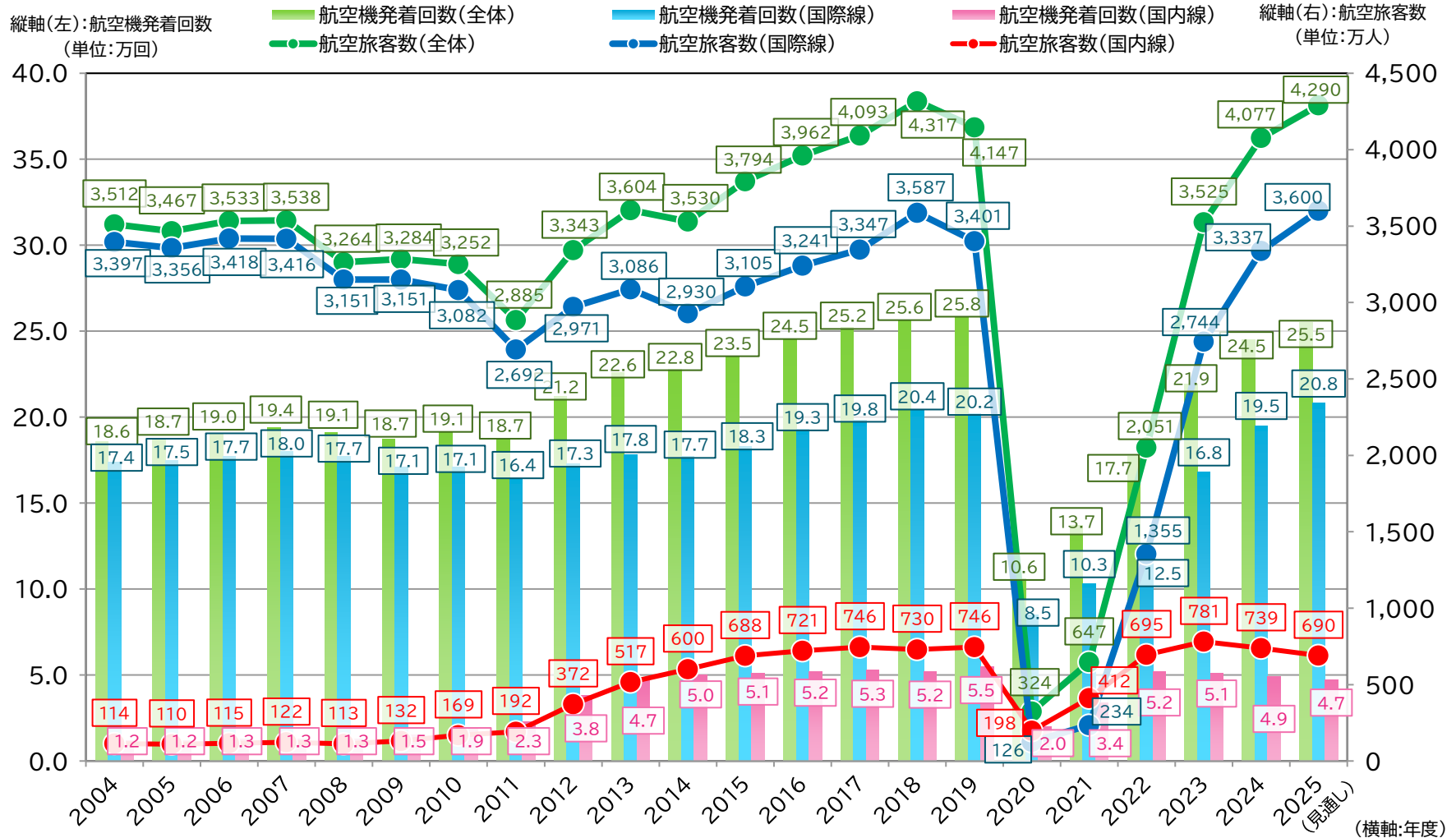
成田国際空港株式会社



成田空港の現状

航空機発着回数・航空旅客数推移（民営化以降）

- 国際線旅客便の発着回数は、旺盛なインバウンド需要を背景に引き続き2024年度実績を上回る傾向が続く。
- 国内線旅客便の発着回数は、LCC 各社において機材及び運航人員不足等の理由により、2024年度を下回る傾向。



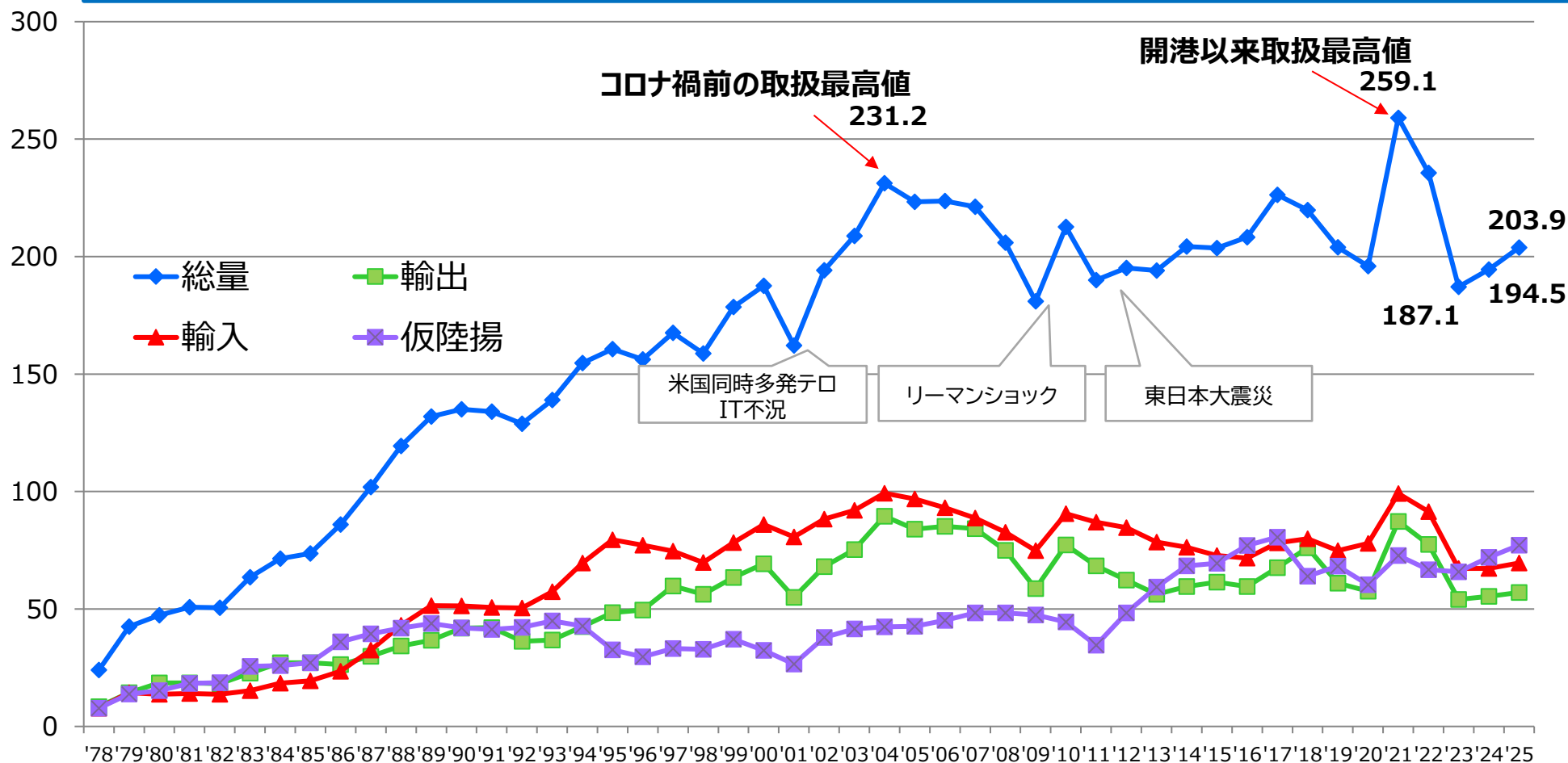
成田空港の貨物取扱実績推移（開港以来／暦年）

国際航空貨物量は203.9 万トン（2025年暦年）となり、3年ぶりに200万トンを上回った。

【足元の動向】

- 直近の貨物取扱量は、前年同月比で21ヶ月連続で増加。
- 輸出では、非鉄金属が好調。輸入では半導体等製造装置、豚肉が好調。
- 仮陸揚では、アジア発北米向けを始めとする三国間輸送が7カ月連続で前年同月比で増加。

(単位:万トン)



カーフェューの弾力的運用の実施状況について

(2025年度第3四半期)

- 2025年度第3四半期（10月～12月）のカーフェューの弾力的運用の実施件数は1件。
- 実施された1件は急病人の発生に起因したものの。

1. 期間：2025年10月1日（水）～ 2025年12月31日（水）

2. 申請件数：7件

3. 実施件数：1件 ※（）内は申請件数

（1）カーフェューの弾力的運用の対象となる事由

①出発地空港での遅延（着陸）	1件	（3件）
②他空港への一時避難による遅延（着陸）	0件	（0件）
③玉突きによる遅延（着陸）	0件	（3件）
④成田への引き返し（着陸）	0件	（0件）
⑤やむを得ない理由による遅延（離着陸）	0件	（1件）
計	1件	（7件）

（2）具体的な理由

・急病人の発生	1件	（2件）
・悪天候	0件	（4件）
・滑走路閉鎖や空域使用制限	0件	（0件）
・その他（突発的トラブル等）	0件	（1件）
計	1件	（7件）

A滑走路の発着時間変更に係る運用状況について

(2025年度第3四半期)

- 22時台のA滑走路発着回数は、合計で1,798回となり、日当たり平均約20回
- 22時台のB滑走路発着回数は、合計で438回となり、日当たり平均約5回
- 23時台のA滑走路発着回数は、合計で660回となり、日当たり平均約7回

1. 期間：2025年10月1日（水）～2025年12月31日（水）
2. 対象日数：92日
3. 運用状況

時間帯	22時台											23時台					0時台以降 (弾力的運用)	
	A滑走路					B滑走路						合計	A滑走路					A滑走路
	空港北側		空港南側		小計	空港北側		空港南側		小計	空港北側		空港南側		合計	合計		
	離陸	着陸	離陸	着陸		離陸	着陸	離陸	着陸		離陸		着陸					
2025年10月	417	19	69	96	601	3	22	0	109	134	735	191	1	53	6	251	1	
2025年11月	385	19	91	81	576	15	28	2	115	160	736	148	2	31	14	195	0	
2025年12月	403	26	96	96	621	11	33	3	97	144	765	146	3	38	27	214	0	
合計	1205	64	256	273	1,798	29	83	5	321	438	2,236	485	6	122	47	660	1	
日平均	13.10	0.70	2.78	2.97	19.54	0.32	0.90	0.05	3.49	4.76	24.30	5.27	0.07	1.33	0.51	7.17	—	

※10月、11月については速報値

更なる機能強化について

更なる機能強化のスケジュール

■ 用地取得については、

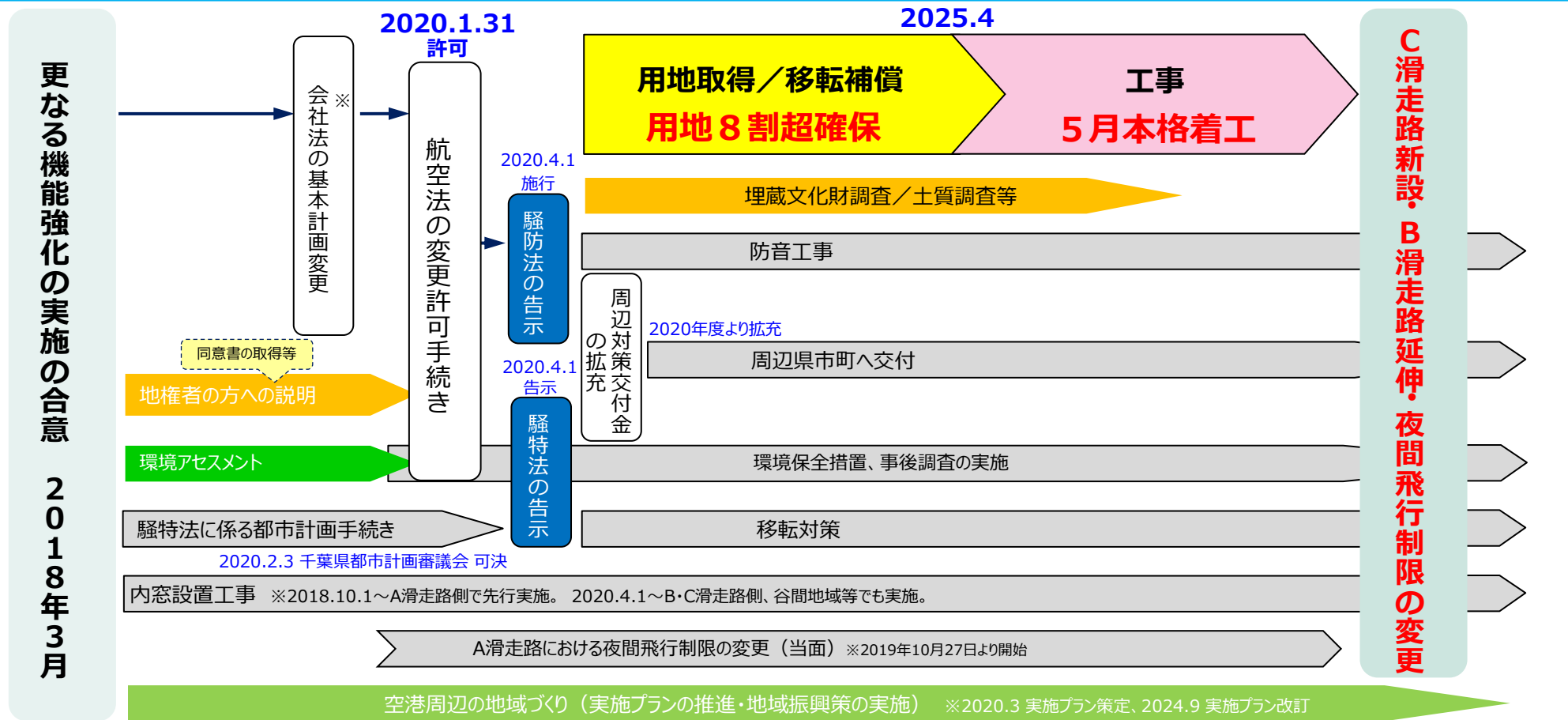
用地確保等の今後の取り組み方針に則り、引き続き丁寧に用地交渉を進めており、

2025年11月末現在で86.9%を確保。

2025年11月末時点

	民有地	公用地	NAA用地	計
必要面積	743ha	115ha	241ha	1,099ha
うち契約面積	582ha ⇒ 591ha (79.5% ⇒ 80.6%)	-	-	確保率 86.2% ⇒ 86.9%

※2025年9月末時点との比較 / 確保率(契約済民有地+公用地+NAA用地)



※会社法…成田国際空港株式会社 [平成15年法律第124号]

オープンハウス（対話型説明会）の開催について

【オープンハウス（対話型説明会）開催概況】 ※全日10：00～16：00で開催

開催日	市町	会場	来場者数
2025年 10月26日(日)・27日(月)・28日(火)	芝山町	芝山町役場 本庁舎1階町民ホール	1,341名
10月31日(金)・11月1日(土)	香取市	香取市役所1階ロビー	
11月14日(金)・15日(土)・16日(日)	多古町	多古町コミュニティプラザ1階展示ホール	
11月28日(金)・29日(土)	神崎町	神崎ふれあいプラザ 展示ホール	
11月30日(日)・12月1日(月)	成田市	成田市役所 本庁舎1階 市民ロビー	
12月5日(金)・6日(土)	栄町	ふれあいプラザさかえ ふれあいセンター1階 展示ロビー	
12月12日(金)・13日(土)	山武市	松尾交流センター洗心館（松尾公民館）	
12月19日(金)・20日(土) 12月21日(日)	横芝光町	横芝光町町民会館 大ホール 横芝光町文化会館 集会室	
2026年 1月9日(金)・10日(土)	稲敷市	稲敷市役所 1階ロビー	
1月16日(金)・17日(土)	河内町	河内町農業環境改善センター ロビー	
1月18日(日)・19日(月)	富里市	富里市すこやかセンター(保健センター) 1階	

【参考】オープンハウス開催中の様子



芝山町



多古町



成田市

成田市開催のオープンハウスにて頂戴した主なご意見

● 総論

このような取り組みは市民の理解を得るには重要、丁寧な対応に感謝 / 羽田空港や海外空港に負けられないように成田空港の機能強化を推進してほしい

● 騒音関係／環境対策

スライド運用は理解できるが、谷間地区は両滑走路の騒音影響を受けるのでは / 健康影響調査の結果はいつ取りまとめられるのか / 騒音移転の際にNAAが買い取れない農地が耕作放棄地になっているので利活用の仕方を検討すべき

● 空港構想

新ターミナルのペースは素晴らしい、是非実現してほしい / 空港内の貨物施設はすべて新貨物地区に移転するのか。貨物施設移転後の跡地はどのように活用されるのか

● 地域振興

C滑走路付近にも飛行機を間近に見ることのできる施設を整備してほしい / B滑走路延伸により東雲の丘の価値が下がるので、代替の施設を整備すべき

● エアポートシティ／まちづくり

NRTエリアデザインセンターの取組みは住民を入れて意見を聞きながら進めるべき / 外国人人材が増えて治安が悪化しないか心配

● 交通アクセス

空港周辺の道路が朝も夜も渋滞しており、道路整備はしっかりやってほしい / 空港機能強化や圏央道の工事等により工事車両が増えており渋滞が発生し困っている / 空港から追い出されたハイヤー等が周辺のコンビニや成田市場等に長時間駐車しており、どのように対処するか成田市にも確認していきたい

● 環境問題

機能強化によりCO2排出量が一層増加するため、CO2削減には積極的に取り組んでほしい

今後の予定

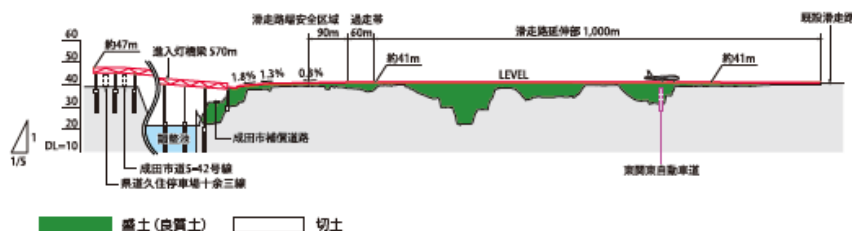
オープンハウスでいただいたご意見や事業者等による回答はとりまとめの上で公表予定

B滑走路地区 (空港整備計画概要)

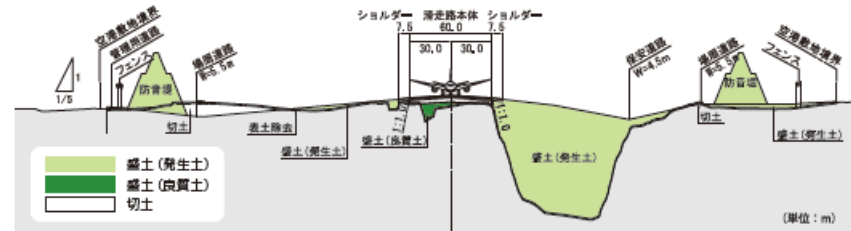
- 現在のB滑走路を北側に1,000m延伸し、延長3,500m、幅員60mの滑走路を整備。
- 滑走路の縦断勾配は、現B滑走路北端部の標高(41m)に合わせてフラットに整備。
- 滑走路の東西に航空機騒音低減のための防音堤を整備する計画。
- 新たな進入灯(900m)は、県道・市道・調整池と交差することから一部橋梁形式で整備する計画。
- 現在、「東関道地下道化工事」、「B滑走路延伸部造成・舗装工事」を実施中。



B滑走路縦断面



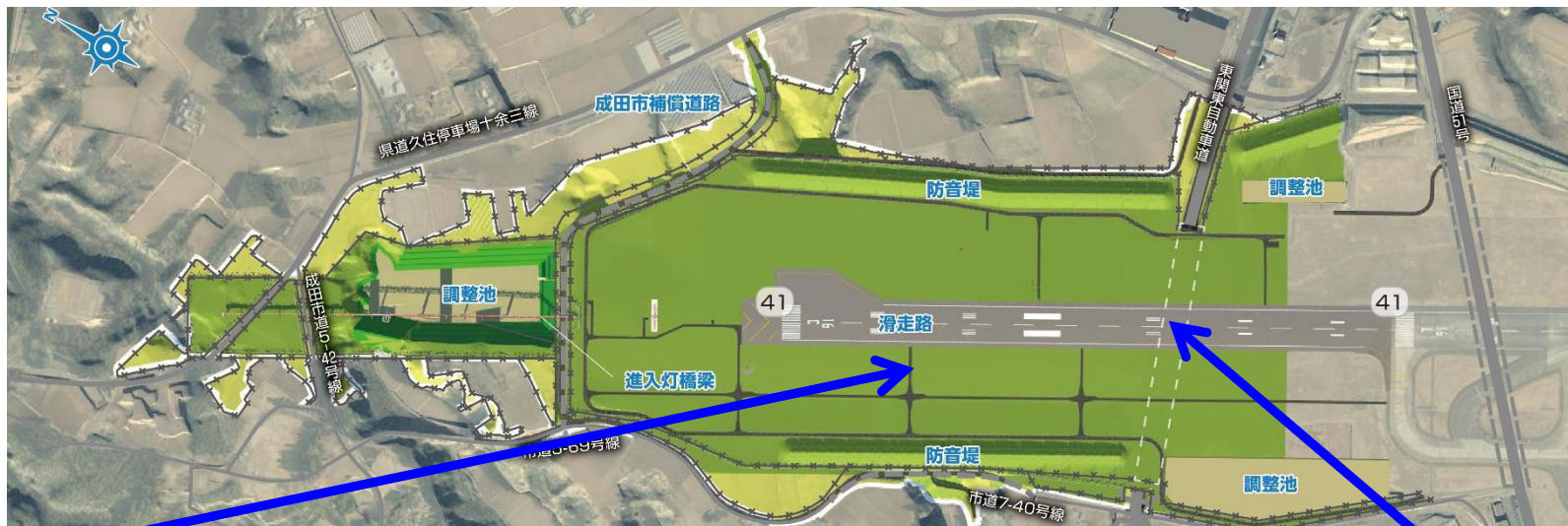
a 造成横断面



【工事概況】

工事実施概況（B滑走路）

- B滑走路延伸整備の本格工事は、2025年5月25日に着工。
- 現在、東関東自動車道の地下道化や造成工事を進めており、今後は舗装工事等に着手していく予定。



B滑走路延伸部造成整備
(掘削工:2026年1月)

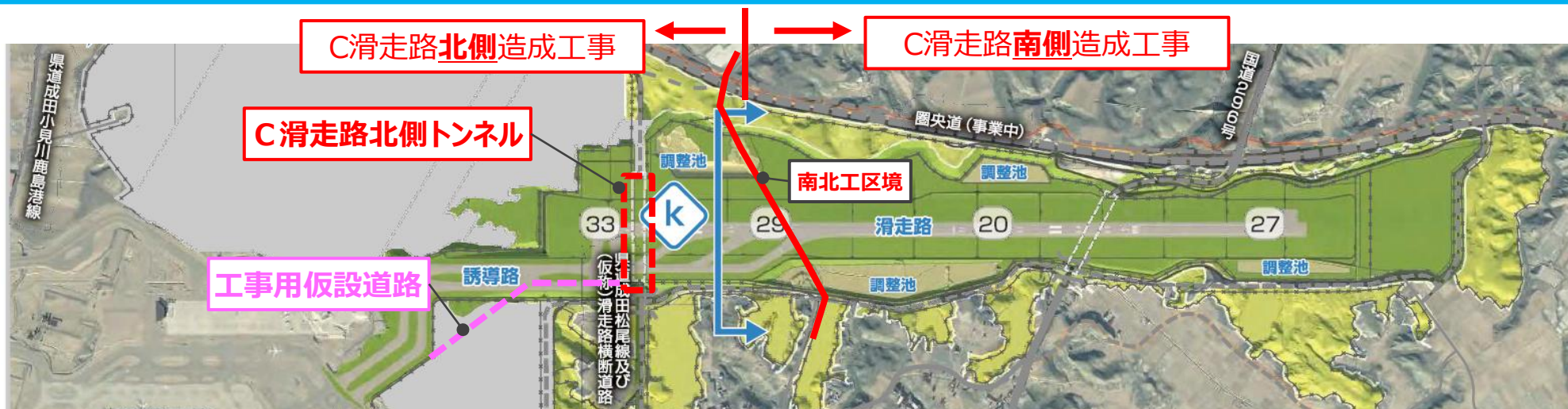


東関東自動車道・切り回し・地下道化
(トンネル躯体構築中:2026年1月)

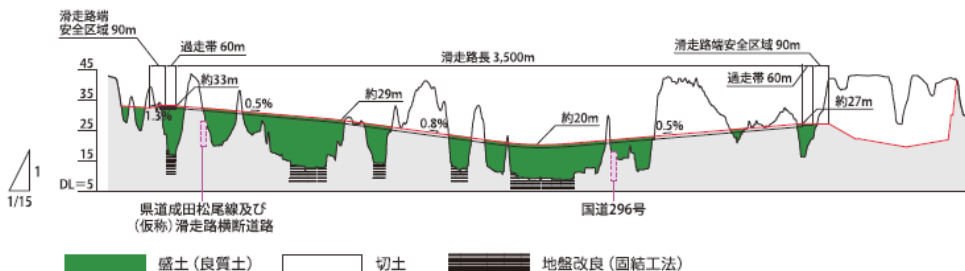


C滑走路地区 (空港整備計画概要)

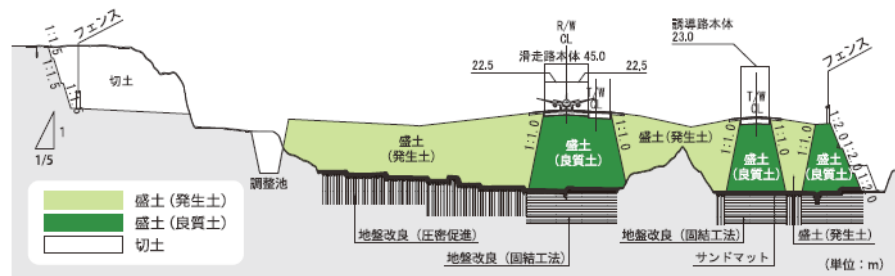
- 全長3,500m、幅員45mの滑走路 及び 延長約6,200m、幅員23mの誘導路を整備。
- 滑走路の縦断勾配は、現況の地形を生かし、標高20~33mで整備。
- 空港周囲に地域特有の谷津地形を生かした緑化区域を設け、自然環境に配慮した空港施設整備を行う。
- 成田用水や北総中央用水の農業用管路等、多数存在している公共施設について、関係者の協力を得ながら付替工事等の補償事業を実施していく。
- 「工事用仮設道路工事」が完了し、現在「C滑走路北側トンネル工事」、「C滑走路北側造成工事」、「C滑走路南側造成工事」を実施中。（※南側工区については工事を数件に分けて発注予定）



C 滑走路縦断図



k 造成横断面図



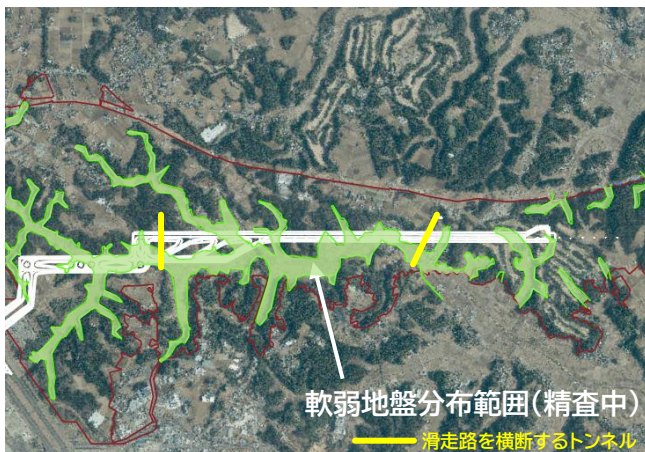
【工事概況】

工事実施概況（C滑走路）

- C滑走路新設整備の本格工事は、2025年5月25日に着工。
- トンネル部の軟弱地盤の改良に着手し、今後面的な切盛土など造成工事を進めていく。



C滑走路地区:軟弱地盤の分布
(図中緑線の内側:精査中)



C滑走路横断道路(トンネル)整備
(地盤改良工実施中:2026年1月)



C滑走路南側造成工事(その1)
(地盤改良工実施中:2026年1月)



環境対策の進捗について（住宅防音工事・内窓設置工事・移転補償）

- 防音工事について、対象となった住民の皆様より認定申請書を各市町の窓口へご提出いただき、その後当社職員において順次現地調査を実施している。
- 共生財団による内窓設置工事の助成事業については、騒特法防止地区内及び谷間地域等を対象に実施している。
- 騒音移転については、ご希望をいただいた方に対して「物件等概算調査」を実施し、その結果を踏まえて移転を希望される方より、順次移転申出を受けて手続きを進めている。

成田市	対象数 (件)	申請数 (件)	割合 (%)
住宅防音工事 (NAA)	1,239	579	46.7
内窓設置工事 (共生財団)	3,078	1,037	33.6

※対象数について、住宅防音工事（NAA）は、2020年4月の告示により新たに助成・移転対象となった件数、内窓設置件数(共生財団)については、総数を記載。

※住宅防音工事及び内窓設置工事の申請数については、2026年1月末時点



Narita Airport

Connecting Japan to the World