



日本赤十字社

成田赤十字病院

成田赤十字病院 広報誌

vol. 69

ふれあい

成田日赤に関わる方々との“ふれあい”を大切に。



日本赤十字社キャラクター

ハートちゃん

医療最前線
長引く咳にご用心!
もしかして間質性肺炎かも?… 2

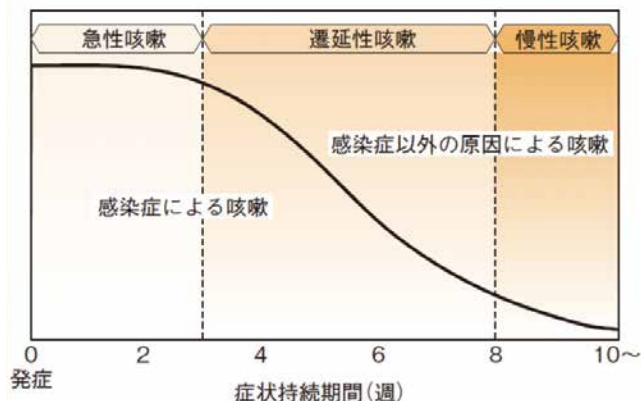
医療現場のプロフェッショナル
薬剤師… 5

あなたのかかりつけ医… 6



長引く咳にご用心! もしかして間質性肺炎かも?

期間による咳の分類



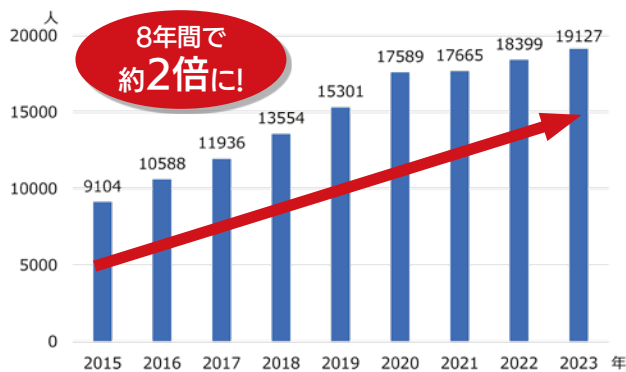
日本呼吸器学会編 咳嗽・喀痰の診療ガイドライン第2版2025

咳は発症から症状が持続する期間によって3つに分類され、3週間以内を急性咳嗽、3~8週間未満を遷延性咳嗽、そして8週間以上、つまり2か月以上続くものを慢性咳嗽と呼びます。

急性咳嗽の原因の多くは風邪などの感染症です。一方で3週間を超えると感染症が原因の割合は徐々に減っていき、2か月以上続く慢性咳嗽になると感染症の割合はかなり減ります。つまり2か月以上続く咳はただの風邪ではない可能性が高く要注意なのです。

間質性肺炎という病気をご存じですか?

日本人の死因として、間質性肺炎は年間2.3万人^{*1}のぼり、近年増加傾向です。この8年間で特発性間質性肺炎の難病受給者数は約2倍に増えています。



難病情報センターHP資料(<https://www.nanbyou.or.jp/entry/5354>)より作成
アクセス日2025年7月20日

肺の構造

肺は空気の通り道である気管(気管、気管支)と、ガス交換を行う肺胞で構成されます。

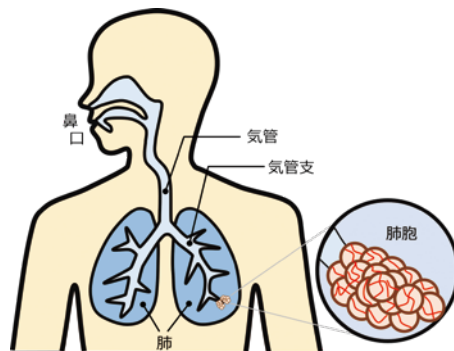
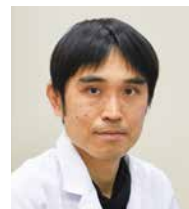
私がナビゲーターを務めます

担当科: 呼吸器内科

あべ みつひろ
安部 光洋 先生

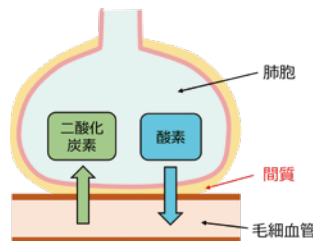
東京都出身 千葉大学卒業

患者さんの声にしっかり耳を傾け、やさしくわかりやすい説明で、納得と安心の医療を届けます。



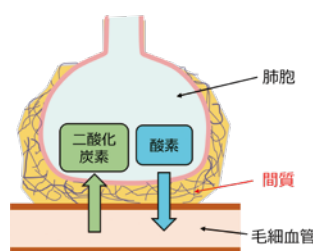
肺胞は小さな袋がブドウの房のように集まっており、周囲は毛細血管によって密に取り囲まれています。肺胞では吸った空気から酸素を血液中に取り込み、不要な二酸化炭素を体外に捨てるという“ガス交換”の働きを行っています。

その肺胞と毛細血管の間にあるのが「間質」であり、間質性肺炎ではこの間質に異常が生じます。



間質性肺炎とは?

正常な肺はふかふかしたスポンジのような臓器ですが、間質性肺炎になると、へちまだわしのように固くなる“線維化”という変化を起します。間質に炎症や線維化が起きることで、図のように間質が分厚くなります。その結果、肺胞におけるガス交換がうまく行えなくなります。



間質性肺炎はわかりやすくいうと、「肺が固くなる」病気です。

間質性肺炎の症状

間質性肺炎の二大症状のうちひとつは、乾性咳嗽、つま

り痰を伴わない乾いた咳です。一般的な肺炎が痰を伴うことが多いのとは対照的な症状です。

もうひとつは労作時呼吸困難、つまり動いた際の息切れです。初期のうちは安静時には症状はないので気付にくいのですが、早歩きをしたときや階段を上るときに以前より息が上がるようになったと感じる場合には要注意です。



間質性肺炎の原因は？

では原因はいったい何なのでしょう？5つのパターンに分けてご説明します。

①異物の吸入によるもの

異物が肺胞に入ってきてしまい、そこで反応が起きることで間質の炎症・線維化が起きるものです。ここでいう異物にはさまざまなものが含まれます。

まずはタバコの煙です。間質性肺炎は喫煙者に圧倒的に多いです。今は禁煙していても過去に喫煙していた場合には、過去に吸ったタバコの影響によって線維化のスイッチが入ってしまうことがあります。



他に家の中に存在するカビやペットの毛・排泄物、羽毛布団やダウンジャケットなどの鳥製品が原因として起きるものもあります。特に鳥の羽毛は粒子が細かいので肺胞まで到達しやすいことが原因とされています。



さらには職業上で扱う粉塵やアスベストなども原因となることもあります。



②自己免疫性疾患に伴うもの

自己免疫性疾患は患者さん自身の免疫細胞が誤ってご自身の身体を攻撃してしまうことで起きますが、肺も誤って攻撃されることで間質に炎症が生じてしまいます。

代表的な自己免疫性疾患

- | | |
|------------|--------------|
| ・関節リウマチ | ・多発筋炎 |
| ・シェーグレン症候群 | ・皮膚筋炎 |
| ・混合性結合組織病 | ・全身性強皮症 |
| ・血管炎症候群 | ・全身性エリテマトーデス |

その他にも自己免疫性疾患では、全身にさまざまな症状が出る可能性があります。特に関節痛、皮膚の腫れ・赤みなどが伴う場合は注意が必要です。

③薬剤・放射線治療によるもの

3番目のタイプは、薬剤・放射線治療など医療行為の合併症・副作用としての間質性肺炎です。特に抗がん剤、抗リウマチ薬、抗生物質・抗菌薬、抗不整脈薬、漢方薬などが比較の間質性肺炎を起こしやすい薬剤として知られています。また、市販の風邪薬・解熱鎮痛剤、サプリメント、健康食品でも報告されているため注意が必要です。



その他にも、肺がん、乳がん、食道がん、頭頸部がんなど肺または肺の近くに放射線治療を行った場合、治療中～治療終了後6か月以内に起きることが多いです。

④感染症によるもの

近年流行しているマイコプラズマや百日咳などの特殊な細菌、新型コロナウイルスをはじめとしたウイルス、カビ、また免疫が低下している人がかかりやすいニューモシス肺炎などは間質性肺炎を引き起こすことがあります。

ステロイドホルモンの薬、免疫抑制剤、抗がん剤などを投与し免疫力が低下している場合には特に注意が必要です。

⑤原因不明のもの

原因不明のものを「特異性間質性肺炎」と呼びます。

その中には本当に原因が無いものと、本当は原因があるけれど、今はまだ見つからないものが含まれています。

病院では、問診や診察、検査を行うことで間質性肺炎の原因を追求していきます。間質性肺炎では原因ごとに治療法が違うので、その**原因を追求することはとても重要**です。原因追及には患者さんからの情報が手掛かりになることもあるので、気になることがあればかかりつけの先生にお伝えください。



間質性肺炎の経過

間質性肺炎の経過は、問診・診察、CT検査、呼吸機能検査で診ることが多いです。急に悪化するタイプもあれば、徐々に進行するタイプもあり、経過は人それぞれ異なります。急に悪化するタイプでは、早期に治療することで治ることもしばしばありますが、一方徐々に進行するタイプでは、治療をしても悪化することを抑えるのが精一杯、というケースもあります。

一部の原因がある間質性肺炎では、治療によって改善することもあります。いずれの場合も**早期発見・早期治療が重要**です。

まとめ

- ・間質性肺炎の患者さんは近年増加傾向
- ・2大症状は「咳」と「息切れ」、長引く咳が発見のきっかけになることも
- ・経過は人それぞれ 進行性の経過をたどることも少なくない
- ・早期発見・早期治療が大切!

2か月以上咳が続いている場合は、まずはかかりつけの先生にご相談ください。





当院の産科を受診される方へ

立ち合い分娩・面会制限緩和のお知らせ

当院の産婦人科では、今年度より段階的に制限を緩和しています。令和7年5月からは、ご主人に限り立ち合い分娩を再開しました。希望される方には同意書へのご署名をお願いしています。

また令和7年10月より分娩後のきょうだい面会

を再開し、産婦人科病棟に入院中の赤ちゃんとそのご家族に限り、面会が可能となりました。

引き続き、感染対策として、マスク着用や手指消毒、来院時の体調確認は実施しています。



面会時間	1日1回 1時間まで ○平日13:00～20:00 ○土日・祝日および年末年始11:00～20:00
面会人数	1回の面会につき、最大4名まで(大人最大2名含む) 面会者の人数が4名以上の場合には、面会の日を分けてください。
面会場所	個室の方は病室内 大部屋の方は沐浴指導室(面会当日の予約制)

お母さんと赤ちゃんの安全を最優先に、体調不良時は面会をご遠慮ください。その他詳細や注意事項につきましては、当院のホームページをご覧ください。



当院のホームページ



健康は、私たちの宝物 ～未来のための人間ドック～

人間ドックとは、病気の早期発見や予防を目的として、体の状態を総合的に調べる健康診断です。自覚症状がないうちに異常を見つけることができるため、健康を守る大切な機会です。

成田赤十字病院の健康管理センターでは、基本的な検査に加え、画像検査や各種オプション検査など、幅広い人間ドックの検査体制を整え、精密検査が必

要な場合には外来受診へ繋げることが可能です。専門スタッフが連携し、検査結果を総合的に評価できる環境も特徴の一つです。

健康について考える一つの選択肢として、人間ドックを上手に活用してみたいかがでしょうか。



当院の人間ドックの詳細はホームページをご覧ください。

【受診者の声】

スタッフ、看護師の皆さん、寄り添ったホスピタリティに感動し、内科医師の診断のすばらしいキャリアによる指導に感動です。



薬剤師

「対話」を大切に、チーム医療の一員として最適な薬物療法を届けるために。

▶ 普段どんなお仕事をしていますか？

皆さんは「薬剤師」と言えば何をイメージしますか？おそらく処方箋どおりに薬の種類や量を準備し、患者さんに用法用量を説明している姿を思い浮かべる方が多いのではないのでしょうか。しかし、病院薬剤師は、チーム医療の一員として入院患者さんのベッドサイドへ伺い、適切な薬物療法を支援することが主な業務であり、私も日々病棟で活動しています。私は精神科領域を専門としており、心のケアを必要とする「精神科病棟」での活動に加え、一般病棟に入院中の患者さんの心のケアを行うチームや、がん患者さんの痛みを和らげるチームにも参加し、安全で効果的な薬物療法を届けられるよう支援しています。

また、災害時には日赤救護班の一員として活動し、令和6年能登半島地震では現地に出勤しました。

このほかに、千葉県病院薬剤師会の精神科小委員会の委員として、学生や薬剤師の育成にも携わっています。

▶ 仕事のやりがいを教えてください。

精神科領域の治療において最も重要なのは「対話」です。心の状態は血液検査などで測定が出来ないため、患者さんに寄り添ったコミュニケーションが欠かせません。親身に対話を重ねることで、他の医療スタッフには言いにくい悩みを打ち明けてくださることがあります。そこから得た情報が副作用の回避や、より適切な薬の選択につながり、その結果として治療が良い方向へ進んだ時には、薬剤師としての大きな手応えを感じます。何より、症状が改善された患者さんからの感謝の言葉が、私にとって一番のエネルギー源であり、やりがいとなっています。

▶ 取得した「精神科専門薬剤師」とは？

全国でも72人しか認定されていない専門性の高い資格です。取得には、病態の理解や薬物療法の高度な知識、患者さんとのコミュニケーション能力、論文などの要件が求められます。ハードルの高い資格でしたが、目の前の患者さんを支援する中で一つ一つ知識が積み重なり、達成することができました。この資格を生かし、より質の高い精神科薬物療法を提供し続けたいと思っています。

▶ 今後の目標

学生時代にスタンフォード大学病院を見学した際に、医師と薬剤師が共に治療法を選択し、お薬の量の調節を薬剤師が担っていることに感銘を受けました。日本でもそのような薬剤師の姿を実現することが私の夢です。そのために、精神科専門薬剤師として培った知識と経験を生かし、患者さん一人一人に最適な薬物療法を提供できるように支援を続けていきたいと思っています。また、博士号の取得を目指し、臨床と研究の両輪で精神科薬物療法の発展に貢献したいと考えています。



薬剤師 あおき しゅんや 青木 竣哉さん

青木さんのある1日

8:30	出勤
9:00	一般病棟の回診(精神科リエゾンチーム)
12:15	昼食
13:00	病棟業務・服薬指導(精神科病棟)
15:00	会議・回診(緩和ケアチーム)
17:00	業務終了
17:30	家族との大切な時間
22:00	自己研鑽(研究など)や趣味



救護班として被災地で活動する様子



論文を発表する青木さん



服薬指導の様子

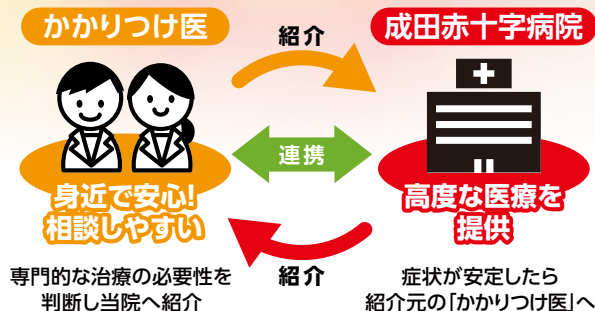
お持ちですか?

地域医療連携

あなたのかかりつけ医

当院では、適切かつ高度な医療サービスを患者さんに提供するために「かかりつけ医」(地域の開業医)と連携しています。身近で安心な、相談しやすい「かかりつけ医」をもちましょう。

※当院では、内科、外科、眼科、耳鼻咽喉科、皮膚科、泌尿器科、脳神経内科、歯科・口腔外科、整形外科の初診は、紹介状をお持ちの患者さんのみとなります。



さかもとクリニック

当院は2018年9月に富里市日吉台で開業いたしました。約20年間企業の健康管理を行ってきた経験を生かし、特に働く人々の生活習慣病予防に力を入れております。また、会社帰りの皆さまが通いやすいように20時30分まで診療を行っております。地域の皆さまの健康管理、健やかに老いていくことの一助となるような診療をしていきたいと心掛けております。

今後も成田赤十字病院をはじめとする基幹病院と連携を深め、地域の皆さまの健康管理の一助となるような医療を行っていく所存です。どうぞよろしくお願いいたします。



坂本 史彦 院長



診療メモ

〒286-0201 千葉県富里市日吉台2-91-6
和光ビル1階

TEL 0476-37-4105

診療科目 内科・生活習慣病科

診療時間 10:00~13:00、
17:00~20:30

休診日 水曜、土曜午後、日曜・祝日



牧の里クリニック



一ノ瀬 大地 院長

2025年9月に院長交代を機に、標榜を**内科・小児科**に変え、新体制でリニューアル開業いたしました。当院では、「総合診療医・家庭医」が年齢や症状を問わず、幅広い健康相談に対応しております。

総合診療医・家庭医とは、「どの診療科を受診すればよいかわからない」といった症状や、複数の持病をお持ちの方も、最初に安心して相談できる医師です。地域の皆さまの「総合的な「かかりつけ医」として、風邪や急な体調不良から、高血圧や糖尿病などの生活習慣病管理、さらには慢性的な痛みや健康不安まで、幅広いご相談に対応いたします。どうぞお気軽にご来院ください。



診療メモ

〒270-1313 千葉県印西市小林北2-6-14

TEL 0476-97-1321

診療科目 内科・小児科

診療時間 9:00~12:30、15:00~18:00

休診日 水曜、土曜午後、日曜・祝日



成田赤十字病院基本理念

赤十字の基本理念に基づき、患者さんの権利と医療人としての倫理を守り、医療の質の向上と患者さん中心の「こころあたたかい医療」の実践に努めます。

成田赤十字病院 広報誌 ふれあい vol.69

〒286-8523 千葉県成田市飯田町90番地1

TEL.0476-22-2311(代) <https://www.narita.jrc.or.jp/>



成田赤十字病院基本方針

1. 地域の皆様から信頼される病院を目指します。
2. 救急医療の充実、安全でより高度な医療の提供に努めます。
3. 地域の医療・福祉との連携強化に努めます。
4. 国内外の医療救援活動に積極的に参加します。
5. 健全な経営と働きがいのある病院を目指します。
6. 赤十字病院グループの一員として赤十字活動の普及に努めます。