

NARITA



広報なりた (No.1253)

October 2013 10月15日号



いことの先に、何かがある
最大の試練であり、魅力がある
下総中学校 剣道部

笑顔で「メイン」

初めて胴着に身を包み、竹刀を手にしたのは、友好都市のニュージーランド・フォクストンからの訪問団員。手ほどきをした剣道部員に、見よう見まねで面を打ち込みました。(9月27日・下総中学校で)

主な内容

市立図書館公津の杜分館	2
公民館まつり	5
市内施設見学会	17

①カウンター

貸し出し、返却、利用登録、本の相談の窓口です。探している本が見つからないときは気軽に声を掛けてください。

②インターネットコーナー

4台のパソコンを設置しています。利用は無料で、1人1日60分までです。利用には、図書館利用カードまたは現住所が記載された運転免許証などの公的証明書が必要です。

③自動貸出機

簡単な操作で貸し出し手続きができます。予約した本や機械に入らない本は、カウンターで借りてください。

④新着本コーナー

新着本を紹介しています。新しく入った本はこの棚に展示し、その後所定の棚に並びます。また、予約の多い本についても紹介しています。

⑤一般書

約4万8,000冊の実用書・小説・専門書などが並びます。

⑥新聞

一般紙・スポーツ紙・経済紙など8紙の新聞を閲覧することができます。バックナンバーは1カ月保存しています。

⑦雑誌

55誌の雑誌を閲覧することができます。バックナンバーは借りることができます。

⑧文庫本

約2万1,000冊の文庫本が並びます。国内外の小説・エッセイの文庫本があります。

⑨児童書

約2万4,000冊の児童書や絵本、紙芝居が並びます。「はじめてであう本」コーナーには、赤ちゃんと一緒に楽しめるおすすめの絵本が並んでいます。

⑩閲覧コーナー

27席のカウンター席やベンチ、ソファを設けました。本を読んだり、調べものをしたりするのに利用してください。

⑪ブックポスト

公津の杜分館が閉館している時間に本の返却ができます。

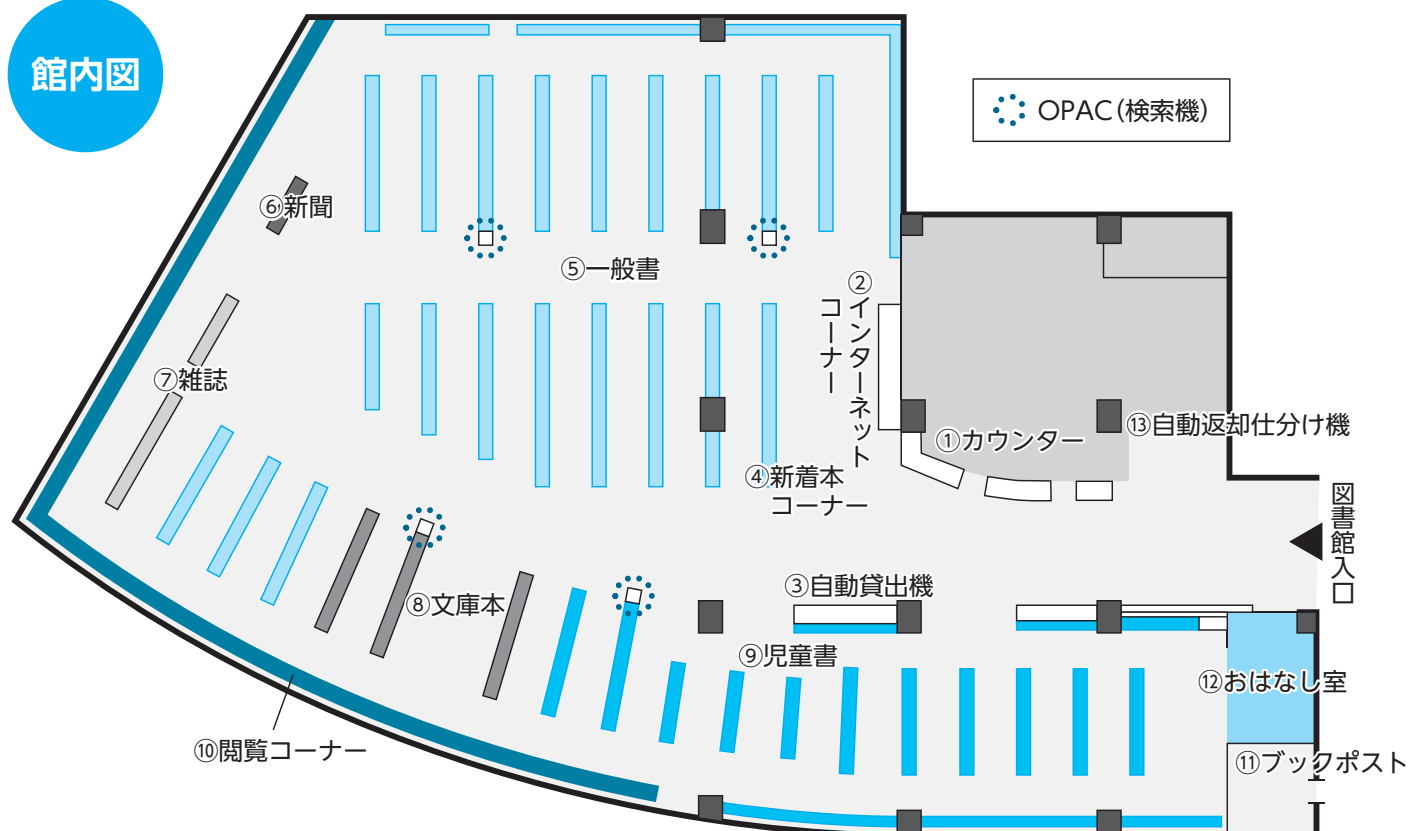
⑫おはなし室

おはなし会を開催しています。次回は10月17日(木)午前11時からと午後4時からです。今後の日程は、市立図書館ホームページ(<http://www.library.city.narita.lg.jp/>)、「広報なりた」などでお知らせします。開催時間以外は、親子で絵本を楽しむ部屋として利用できます。

⑬自動返却仕分け機

自動で返却ができる機械を導入しました。本に付けられたバーコードを上にして返却口に入れると、機械が自動で返却と仕分けの処理をします。機械に入らない本はカウンターで返してください。

館内図



催し物の地図



大本堂前での奉納演奏

成田弦まつり 参道を舞台にライブ演奏

参道が弦の音色に包まれる成田弦まつり。弦楽器の演奏を中心に、落語の門前成田寄席などさまざまなイベントが行われます。

① 成田山新勝寺大本堂前	大本堂前奉納演奏 26日 午後4時から
② 成田山総門前ステージ	けやぐ(仲良し)三味線バトル 26日 正午から
③ 観光館ステージ	
④ 成田市第二駐車場	模擬店(成田拳龍館) 津軽三味線体験コーナー 26日のみ 軽音楽 27日のみ
⑤ 奥山ステージ	
⑥ まちかどふれあい館	落語会場(門前成田寄席) 27日のみ
⑦ 上町B駐車場	JALチャリティバザー
⑧ 表参道憩いの広場	ボランティアガイド(成田国際高校・成田航空ビジネス専門学校)
⑨ 一葉福祉学院	上町ステージ
⑩ 上町A駐車場	猿回し
⑪ 千葉信用金庫駐車場	みちくさアートNARITA(大道芸) 26日のみ 軽音楽 27日のみ
⑫ Dining DECO	軽音楽 27日のみ
⑬ 成田市第一駐車場(東)前	模擬店(焼き鳥・綿あめ・ポップコーンほか)
⑭ 成田市第一駐車場(東)	花崎町ステージ
⑮ 大師堂前	どんとこい花崎町(即売会・模擬店)

日時 10月26日(土)・27日(日) 午前10時30分〜午後5時
会場 表参道(「JR成田駅前」成田山門前)・西参道(葉師堂)・幸町(交差点前)

主な内容

- 成田山奉納「津軽三味線大演奏会」(26日・成田山新勝寺大本堂前。午後2時から本堂脇で客席整理券を配布)
- 弦の響演 成田山参道特設ステージ
- 門前成田寄席(27日・まちかどふれあい館。無料)
- けやぐ(仲良し)三味線バトル(26日・成田山総門前ステージ)
- 津軽三味線体験コーナー(26日・成田市第二駐車場)
- 参道各商店会即売会
- 成田山奉納「踊り継がれる成田のをどり」パレード(27日)

交通規制

期間中、会場では交通規制が行われます。車で来場する場合は注意してください。参道沿いの駐車場は、全てイベント会場となりますので利用できません。

※時間や内容は変更になる場合があります。くわしくは成田弦まつり実行委員会事務局(成田商工会議所内・☎22・2101)へ。

文化の秋を楽しもう

市内13カ所の公民館で活動しているサークルが、日ごろの成果を発表する「公民館まつり」が、中央公民館を会場に開催されます。子どもからお年寄りまで楽しめる、イベント盛りだくさんの3日間です。皆さんも会場へ足を運んで、文化の秋を楽しんでみませんか。



広場で練習の成果を発表

日時

- 11月2日(土)・3日(日)・祝：午前9時～午後9時(午前11時からオープニングセレモニー)
- 11月4日(月)・祝：午前9時～午後5時

展示の部

写真、俳句、書道、実用書道、かな書道、ペン習字、水墨画、水彩画、絵手紙、時絵、ちぎり絵、掛け軸、手描き友禅、草木染め、押し花、生け花、山野草、木彫り、竹工芸、陶芸、紙粘土の人形・花、シャドーボックス、パッチワーク、平組みひも、編み物、折り紙、切手など

発表の部

期日と開催場所・内容

2日(土)

○講堂：スクエアダンス、フォークダンス、フラダンス、ソシア

ルダンス、カポエイラ、太極拳、日本舞踊、管弦楽、コーラス、詩吟、カラオケ、朗読、マジックなど

○視聴覚室：大正琴、ハーモニカ・ハワイアン演奏など

○和室：詩舞、リトミックなど

○広場：銭太鼓・創作踊り、フラダンス、カラオケなど

3日(日)・祝

○講堂：フォークダンス、フラダンス、ベリーダンス、社交ダンス、フラメンコ、日本舞踊、尺八・オカリナ合奏、クラシック・ウクレレ演奏、詩吟、合唱、コーラスなど

○視聴覚室：ハワイアン・オカリナ・ウクレレ演奏など

○和室：詩舞など

○広場：フラダンス、フォークダンス、花笠踊り、カポエイラ、カラオケなど

4日(月)・祝

○講堂：吹奏楽、合唱、コーラス、民謡、詩吟、日本舞踊、ピアノ・ハーモニカ・オカリナ演奏、手話ダンス、ヨガなど

○視聴覚室：大正琴、管弦楽器・クラシックギター・マンドリン・オカリナ演奏、コーラス、朗読など

○和室：リズム体操など

○広場：日本舞踊、盆踊り、カラオケなど

販売の部

期日と内容

2日(土)

手打ちそば実演・販売(3日・4日も)、パン・ワッフル・ケバブ・餃子・カレー(3日・4日も)、山野草などの鉢植え(3日・4日も)、焼きそば・和菓子・赤飯(3日も)、陶芸作品展示・販売など

3日(日)・祝

綿あめ・ポップコーン(4日も)、豚汁、はがき掛け、色紙掛けなど

4日(月)・祝

加工食品

体験の部

期日と内容

2日(土)

ネイルアート(3日・4日も)、台湾茶道、ヨガ、介護、パソコン・インターネット相談(3日も)、親子リズム体操(4日も)

4日(月)・祝

着付け
※プログラムを10月下旬から市内各公民館で配布します。くわしくは中央公民館(☎27・5911、第1月曜日・祝日は休館)へ。

日曜日に窓口で取り扱う業務

戸籍・住民登録窓口／市民課(☎20-1525)

戸籍関係

- 証明書(戸籍謄・抄本、除籍謄・抄本、受理証明、記載事項証明など)の交付
- 戸籍の届け出の受領(届け出を預かり、後日審査を行います)

住民基本台帳関係

- 証明書(住民票、戸籍の附票、記載事項証明など)の交付
- 住民異動届の受け付け(海外からの転入やほかの市区町村に照会が必要な場合などは受理できません)
- 住民基本台帳カードの交付

印鑑登録関係

- 印鑑登録
- 印鑑登録証明書の交付

自動車臨時運行許可証・番号標の交付と返納処理

埋火葬許可証の交付

斎場予約確認票の交付

母子健康手帳の交付

保険年金窓口／保険年金課(☎20-1526)

国民健康保険(資格)関係

- 資格の取得・喪失・変更に関する届け出の受け付け(社会保険証または証明書などを持っていない場合は受け付けできません)
- 保険証の再発行

国民健康保険(給付)関係

- 高額療養費の申請受け付け
- 療養費の申請受け付け
- 出産育児一時金の申請受け付け
- 葬祭費の申請受け付け
- 特定疾病療養受療証の交付(人工透析を受ける人)
- 人間ドック受検申請受け付け
- 限度額適用認定証の交付
- 特別療養費の申請受け付け

後期高齢者医療制度関係

- 資格の取得・喪失・変更の届け出の受け付け
- 高額療養費の申請受け付け
- 療養費の申請受け付け
- 葬祭費の申請受け付け
- 障害認定申請の受け付け
- 限度額適用申請の受け付け
- 人間ドック受検申請の受け付け

国民年金関係(年金事務所などへの照会が必要な場合は受け付けできません)

- 資格の取得・喪失・変更に関する異動届の受け付け
- 学生納付特例の受け付け
- 免除申請の受け付け

税務窓口／市民税課(☎20-1513)・納税課(☎20-1519)

税務証明書の交付

- 課税証明書・非課税証明書・所得証明書・法人住所証明書・納税証明書
- 評価額証明書・公課証明書・資産証明書・課税台帳記載事項証明書・課税台帳記載証明書(固定資産税関係の証明書の交付は、市民税課・納税課の窓口で行います。くわしくは月～金曜日に資産税課(☎20-1514)へお問い合わせください)

原動機付き自転車などの登録・廃車の受け付け

市税の納付

納税相談

子育て支援窓口／子育て支援課(☎20-1538)

児童手当関係

- 認定請求、額改定請求・改定届、不足書類の受け付け
- 消滅届の受け付け
- 現況届の受け付け

母子・父子家庭等医療費等助成申請の受け付け

子ども医療費助成関係(中学3年生まで)

- 助成受給券の登録申請の受け付け
- 助成金交付申請の受け付け

コンビニで証明書が取得できます

住民基本台帳カード(住基カード)を使って、コンビニエンスストアで証明書を取得できます。

取得できる証明書＝住民票、印鑑登録証明書(市に印鑑登録している人)、戸籍謄(抄)本(本籍が市内の人)、戸籍の附票(本籍が市内の人)

利用できる店舗＝セブン-イレブン、ローソン、サークルKサンクス

利用時間＝午前6時30分～午後11時(10月19日(出)・20日(日)、12月29日～1月3日を除く)

利用方法

- ①マルチコピー機のメニュー画面から「行政サービス」を選び、画面案内に従って住基カードをかざす
- ②必要な証明書を選択する
- ③暗証番号を入力する
- ④交付手数料を支払った後、証明書が発行される

利用前に暗証番号の登録を

住基カードをコンビニエンスストアで利用するには、

自動交付サービス利用申請(暗証番号の登録)が必要となります。

登録できる人＝市に住民記録のある15歳以上で、住基カードを持っている人

申請窓口＝市民課(市役所1階)、下総・大栄支所

受付日時＝月～金曜日、日曜日(支所を除く) 午前8時30分～午後4時

登録に必要な物

- 住基カード(顔写真付き・顔写真なしどちらでも可)
- 本人確認書類…次のいずれか
- ・官公署が発行した顔写真付き証明書(顔写真付き住基カード、運転免許証、パスポートなど)
- ・健康保険証、年金手帳、社員証などのうち2点

住基カードを無料で作れます

市では、平成27年3月31日まで住基カードを無料で交付しています。官公署が発行した顔写真付き証明書1点、または健康保険証・年金手帳などのうち2点を持って、市民課、下総・大栄支所で申請してください。

※くわしくは市民課(☎20-1525)へ。

毎週日曜日に実施



市では、仕事や家庭の都合などで平日に窓口に来られない皆さんへのサービス向上を目的に、毎週日曜日に、休日窓口サービスを実施しています。転出入の異動届の受け付けや各種証明書の発行など、利用される機会が多い業務を行っています。

市役所1階の市民課窓口

実施日＝日曜日(12月29日～1月3日を除く)

庁舎管理の都合などで休止する場合には、あらかじめ広報なりたや市ホームページ(<http://www.city.narita.chiba.jp/>)などでお知らせします。

実施時間＝午前8時30分～午後5時15分

実施場所＝市役所1階・2階(市民課・保険年金課・市民税課・納税課・子育て支援課)

業務の内容によっては、ほかの市区町村への照会が必要な場合があるなど、休日には手続きができないもの(電子証明書の交付、海外からの転入など)があります。

また、住民基本台帳カード・運転免許証・健康保険証などの本人確認ができるものが必要になる場合もありますので、事前に各担当課へ問い合わせてください。

10月20日は休止します

10月20日(日)は庁舎管理の都合により、休日窓口サービスを休止します。また、10月19日(土)・20日(日)は自動交付機・コンビニ交付サービスも利用できません。※くわしくは行政管理課(☎20-1501)、自動交付機・コンビニ交付サービスについては市民課(☎20-1525)へ。

電話予約や郵送申請で土・日曜日にも交付

平日、市役所に来られない人は、電話予約や郵送での申請でも、住民票や納税証明書などの証明書を受け取ることができます。

電話予約

予約方法＝電話で各担当課に交付予約をし、証明書の必要な人の住所・氏名・受け取る場所・時間などを伝えてください。下総支所(☎96-1113)、大栄支所(☎73-8066)でも受け付けています

受付日時＝月～金曜日(祝日、12月29日～1月3日を除く) 午前8時30分～午後5時(金曜日は午後3時まで)

交付方法

交付場所で申請書を書いてもらい本人確認した後、交付します。本人確認ができるもの(住民基本台帳カード・運転免許証・健康保険証など)を持ってきてください。

交付日時＝土・日曜日(祝日、12月29日～1月3日を除く) 午前8時30分～午後5時

交付場所＝休日夜間受付(市役所地下1階)、中央公民館(下

総・大栄支所では受け取れませんので注意してください)

手数料＝1通300円(無料のものもあり)

交付できる書類と問い合わせ先

- 住民票・軽自動車用住所証明…市民課(☎20-1525)
- 課税証明書・非課税証明書・所得証明書・法人住所証明書…市民税課(☎20-1513)
- 評価額証明書・公課証明書・資産証明書・課税台帳記載事項証明書・課税台帳登載証明書…資産税課(☎20-1514)
- 納税証明書…納税課(☎20-1519)

郵送による交付申請

市民課・市民税課・資産税課・納税課で交付する証明書を、郵送での交付申請により受け取ることができます。

郵送での交付申請をする場合は、申請書(請求書)、返信用封筒、交付手数料(定額小為替)、本人確認ができるものなどが必要です。申請できる証明書の種類などくわしくは各担当課に問い合わせてください。



5・6年生合同の100メートル走(名木小学校)



みんなの心を1つにして演奏(東小学校)



全校児童による綱引き(高岡小学校)



親子で力を合わせて(小御門小学校)

秋空の下、元気いっぱい

秋の運動会

市内の各小中学校で9月、運動会が行われました。今年度を最後に閉校となる東・小御門・名木・高岡小学校では最後の運動会が行われました。子どもたちは、応援団からのエール、観覧席からの保護者の声援を受け、数々の競技に全力で取り組みました。なお、同じく今年度末に閉校となる滑河小学校の運動会は6月に行われました。



高校生の迫力のある踊りにアンコールが

地区ごとに趣向を凝らして

敬老会

9月16日の敬老の日になんで、各地区で敬老会が開催されています。中台地区では9月15日に行われ、招待された70歳以上のお年寄りのうち、159人が参加しました。会場では小中学生による絵画や習字の作品が展示されたほか、ボランティアによる踊りや楽器の演奏などが行われました。成田国際高校の生徒も「よさこいソーラン」を披露。高校生のはつらつとした踊りに、盛大な拍手が送られました。

新米でのり巻き作り

健康を考えた料理講習会

市内で収穫された食材を使った「健康を考えた料理講習会」が9月26日、中央公民館で行われました。28人の参加者が挑戦したのは、のり巻きと、鶏肉のなめこおろし煮・わかめのスープの3品。のり巻きは、のりの上に広げた新米の酢飯に、ツルムラサキの実の汁でピンク色に染めた酢飯やのり、紅ショウガなどを重ねて巻いて、模様を作りました。巻き簾から取り出したのり巻きを包丁で切ると、断面に美しいバラの花が現れました。参加者の1人は「家に持って帰って家族に食べさせます」と話していました。



見た目にもおいしいのり巻きの出来上がり

「統計グラフコンクール」の記事については、個人情報保護の観点から掲載していません。

日本文化や学校生活を体験

フォクストン友好訪問団

友好都市のニュージーランド・フォクストンから訪問団員15人が、9月24日～10月1日の8日間にわたり本市を訪れました。滞在中は全てホームステイで、茶道や書道などの日本ならではの文化を体験し、下総中学校を訪問して生徒と一緒に給食を食べたり、部活動に参加したりしました。団員の1人は「日本の人はとても親切で、楽しく過ごせた」と話していました。



訪問団とホームステイ先の家族たち



チームメートの期待を背負ってショット

同僚が力を合わせて

全国社会人ゲートボール大会

全国各地から36チームが集い「全国社会人ゲートボール大会」が9月21日・22日の2日間、中台運動公園陸上競技場で開催されました。ゲートボールは、緻密な作戦に沿って、味方と連携しながらプレーするため、個々のショットの技術はもちろん、チームワークがとても重要。参加チームは、同じ職場で働く仲間が編成されているとあって、それぞれ抜群のチームワークを見せていました。味方に対して、ボールを打つ方向などを指示したり、励ましたりする声が絶え間なく響き、会場は白熱しました。

暮らしのお知らせ

児童手当

受給には申請が必要です

児童手当は、中学校修了前までの児童を養育する父母などに手当を支給する制度です。

児童手当を受けるには申請が必要です。申請した月の翌月分からが手当の支給対象になります。

公務員は勤務先から支給されますので、手続きなどは勤務先に確認してください。

申請窓口Ⅱ子育て支援課(市役所2階)、下総・大栄支所
支給月Ⅱ6月・10月・2月
支給月額(1人当たり)

○3歳未満：1万5,000円
○3歳～小学生：第1・2子は1万円、第3子以降は1万5,000円

所得制限限度額

扶養親族などの数	限度額
0人	622万円
1人	660万円
2人	698万円
3人	736万円

○中学生：1万円

受給者の前年の所得(総所得額から医療費控除などの金額を引いた額)が所得制限限度額(上表を超えた場合、特例給付として一律5,000円の支給になります)※くわしくは子育て支援課(☎20・1538)へ。

県労働委員会

雇用トラブルは相談を

県労働委員会では、使用者と労働者の間で発生した雇用に関するトラブル(解雇・賃金・パワーハラスメントなど)について、解決の手伝いをしています。

双方の主張を聞き、公正・中立な立場であつせんし、迅速な解決を目指します。

使用者と労働者のどちらの申請も受け付けます。費用は無料で、

秘密は厳守されます。

※くわしくは県労働委員会事務局(☎043・223・3735)へ。

無料調停相談

一人きりで悩まずに

交通事故・多重債務・遺産相続・離婚・近隣トラブルなどの相談に、調停委員・弁護士が応じる「無料調停相談」が開催されます。日時Ⅱ10月26日(土)午前9時～午後4時

会場Ⅱ保健福祉館

※くわしくは佐倉調停協会千葉地方裁判所佐倉支部・☎043・484・1215)へ。

ごみ減量器具設置費補助金

申請は購入前に

市では、ごみの減量化を図るため、ごみ減量器具を購入する人に補助金を交付します。

補助額Ⅱ購入額の2分の1(100円未満の端数切り捨て)。上

限は生ごみ処理容器1、500円、コンポスト容器5、000円、機械式生ごみ処理機5万円

申請・購入方法Ⅱ器具の購入前にクリーン推進課(市役所2階)または同課ホームページ(<http://www.city.narita.chiba.jp/sisei/sosiki/clean/std0013.htm>)にある申込書に必要事項を書いて、直接または郵送で同課(〒286・8585 花崎町760)へ。後日郵送される購入券を持って市の認定を受けた販売店へ

※くわしくはクリーン推進課(☎20・1530)へ。

使用済み天ぷら油

市内19カ所で回収

市では、家庭から出る使用済み天ぷら油を資源として有効利用するため、回収を行っています。

回収できるのは、サラダ油・菜種油・ごま油などの植物油です。未使用で賞味期限の切れた油は容器のまま持ってきてください。

排出方法Ⅱペットボトルなどのふ

今月の納期限

10月31日(木)

- ①市・県民税(第3期)
- ②国民健康保険税(第4期)
- ③後期高齢者医療保険料(第4期)
- ④介護保険料(第4期)

※くわしくは①②納税課(☎20-1519)、③保険年金課(☎20-1547)、④介護保険課(☎20-1545)へ。

※事業系の油、ラードなど動物性の油、機械油などは回収しません。くわしくはクリーン推進課(☎20・1530)へ。

○各公民館、美郷台地区会館、三里塚コミュニティセンター、リサイクルプラザ：月曜日(祝日)と重なった場合は火曜日・祝日、12月29日～1月3日を除く毎日午前9時～午後5時

○クリーン推進課(市役所2階)、下総・大栄支所：月・金曜日(祝日、12月29日～1月3日を除く)午前8時30分～午後5時15分

たが閉まる容器の中身をゆすいで水気を切り、冷えた使用済み天ぷら油を入れ、回収場所へ回収場所と受付日時

市長日誌

9月16日～30日

19日	9月定例会市議会閉会 ふれあいコンサート
20日	産業まつり実行委員会 東北復興支援成田市民号実行委員会 成田スポーツフェスティバル実行委員会
21日	豊住秋季大運動会 吾妻・はなのき台地区敬老会 全国社会人ゲートボール大会
22日	千葉県少年野球低学年大会(ロッテ旗争奪戦)
24日	成田市制施行60周年記念成田山車まつり実行委員会 成田スポーツフェスティバル委嘱状交付式
25日	友好都市ニュージーランド・フォクストン訪問団表敬訪問 JICAボランティア派遣(青年海外協力隊)に伴う表敬訪問
26日	大学誘致に関する住民説明会 市内小学校運動会
28日	明治大学・成田社会人大学3課程合同特別研修



ゲートボール大会の開会式で(21日)

過激派のアジト

発見にご協力を

県警では、テロ・ゲリラ事件を引き起こす過激派を徹底して取り締まっています。

過激派のアジトを発見するためには、皆さんの理解と協力が不可欠です。

過激派には次のような特徴があります。

- 部屋へ出入りする際、異常に周囲を気にしている
- 近隣の住民と全く接しようとしない
- 部屋の中で工具類を使う音がする
- 部屋の中から火薬・薬品類の臭いがする

もし、あなたの周りで「あれ?何か変だな」と思うことがあったら、迷わず110番または成田警察署へ連絡してください。



※くわしくは同署(☎27・0110)へ。

不正軽油

造らない 売らない 使わない

軽油引取税は、軽油を購入した

販売店がある県の収入になり、教育・福祉政策、道路整備などに使われます。

軽油引取税の脱税を目的とした不正軽油の製造・販売・使用は、県民の健康や地域の環境に悪影響を与える悪質な犯罪行為です。

不正軽油を流通させないために、販売や使用の防止にご協力をお願いします。

※くわしくは佐倉県税事務所(☎043・483・1116)へ。

国の教育ローン

在学中の利子を半額補給

市では、国の教育ローンの融資を受けて、高校・大学などに入学する人や在学している人、その親族に、在学期間中の利子の半額を補給します。

対象Ⅱ金融機関から国の教育ローンの融資を受け、次の2つの条件を満たす人

○市内に1年以上住民記録がある人

○市税を完納している人

利子補給期間Ⅱ交付決定された月からの在学期間最長7年間。留年した年数は除く

申請に必要なものⅡ返済予定表・住民票世帯全員が記載されたもの・平成24年度の市税納税証明書・印鑑・在学または入学を証明できるもの

※くわしくは教育総務課(☎20・1580)へ。

水道料金の納付

支払いは期限内に

市では、水道料金を納期内に納められなかった場合、督促状や給水停止予告書を送付しています。納入されないときは、給水を停止する場合があります。

料金の支払いには、便利で確実な口座振替の利用をお勧めします。

水道使用量のお知らせ・預金通帳・届け出印を持って市内の金融機関または郵便局へ申し込んでください。

漏水にご注意を

使用水量が極端に多い場合、漏水の疑いがあります。

家中の蛇口を全部閉めても、水道メーターの星型パイロットメーターやリットル針が動いていたら、早急に市指定給水装置工事業者に連絡して修繕してください。

※くわしくは水道部業務課(☎22・0269)へ。

教育委員に 福田理絵氏が就任

平成25年9月の定例会市議会で、前教育委員山口恵子氏の後任として、福田理絵氏を教育委員に任命することに同意を得て、10月1日付けで教育委員に就任しました。

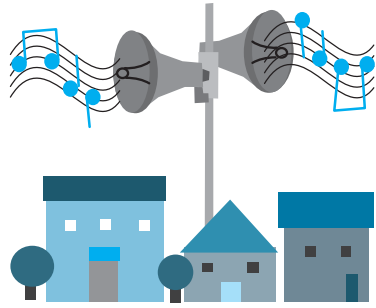
福田氏は市学区審議会委員、市学校評議員などを歴任しています。教育行政の充実・発展に向けて、同氏の活躍が期待されます。



福田理絵氏

防災行政無線の試験放送

11月から午後4時に



市では、防災行政無線が正常に作動することを確認するために、試験放送を1日2回(正午と夕方)実施しています。

夕方の放送(童謡「夕焼け小焼け」の時刻は、日没時間などを考慮して設定しています。

11月1日(金)からは午後4時(10月31日(木)までは午後5時)に変更します。

※くわしくは危機管理課(☎20・1523)へ。

不動産の会場公売

差し押さえ物件を入札で

市税などの滞納処分で差し押さ

えた不動産を入札で売却します。

日時 11月26日(火) 午後2時から

(事前説明は午後1時45分から)

会場 市役所6階中会議室

公売予定物件 宅地、田ほか

入札参加に必要なもの 公売保証

金・印鑑・農地の場合は買受適

格証明書(証明書交付申請は11

月11日(月)まで)・委任状(代理人

が入札する場合)

代金納付期限 12月3日(火) 午後

2時30分

※くわしくは納税課(☎20・15

19 ホームページ [http://www](http://www.w.city.narita.chiba.jp/sisei/sosiki/nozei/)

[w.city.narita.chiba.jp/sisei/](http://www.w.city.narita.chiba.jp/sisei/sosiki/nozei/)

[sosiki/nozei/](http://www.w.city.narita.chiba.jp/sisei/sosiki/nozei/)へ。

ごみの収集日

間違いのないように

最近、収集日ではない日や夜間にごみが出されて、集積所のごみが荒らされるなどの被害が発生しています。収集日をいま一度確認しましょう。

各地区の収集日はクリーン推

進課ホームページ([http://www](http://www.city.narita.chiba.jp/sisei/sosiki/clean/std0100.html)

[city.narita.chiba.jp/sisei/](http://www.city.narita.chiba.jp/sisei/sosiki/clean/std0100.html)

[sosiki/clean/std0100.html](http://www.city.narita.chiba.jp/sisei/sosiki/clean/std0100.html))で

確認できます。

ごみは、収集日の午前8時30分までにしてください。

※くわしくはクリーン推進課(☎20・1530)へ。

ハローワーク成田

市役所内に

マザーズコーナーを新設

子育て中の人のための職業相

談・職業紹介を行う「ハローワ

ーク成田マザーズコーナー」が新設

されました。

子どもを連れて利用でき、保育

施設や子育て支援に関する情報も

入手できます。

日時 11月 金曜日(祝日を除く)

午前8時30分～午後5時

利用料 無料

※くわしくはハローワーク成田マ

ザーズコーナー(市役所2階・

☎20・0567)へ。

都市再生整備計画

事後評価(原案)を公表

平成21年度から実施されていた成田駅周辺地区都市再生整備計画事業が今年度で完了します。

市では、事業の事後評価(原案)

を公表し、原案に対する意見を募集します。

閲覧日時 10月29日(火)まで(土・

日曜日を除く) 午前8時30分～

午後5時15分

閲覧場所 都市計画課市役所

5階)・同課ホームページ([http://www](http://www.city.narita.chiba.jp/sisei/sosiki/toshikei/index.html)

[city.narita.chiba.jp/sisei/sosiki/toshikei/index.html](http://www.city.narita.chiba.jp/sisei/sosiki/toshikei/index.html))

x.html)

意見の提出 10月29日(火)(必着ま

で、直接・郵送・FAX・E

メールのいずれかで住所・氏

名・電話番号・意見を都市計画

課(〒286・8585 花崎町

760 FAX 22・4493 E

メール [toshikei@city.narita.c](mailto:toshikei@city.narita.chiba.jp)

[hiba.jp](mailto:toshikei@city.narita.chiba.jp)へ

※くわしくは同課(☎20・1560)へ。

市内の放射線量測定結果

単位: マイクロシーベルト/時

国の目標値は0.23マイクロシーベルト/時です。

施設名	測定日	測定の高さ 1m	測定の高さ 0.5m	測定の高さ 0.05m
小中学校(41カ所)	8月21日～9月18日	0.04～0.11	0.04～0.11	0.04～0.11
保育園・幼稚園・認可 外保育施設(35カ所)	8月23日～9月18日	0.05～0.09	0.04～0.10	0.05～0.12
保育園・幼稚園・認可 外保育施設(35カ所)の 砂場・ブランコなど	8月23日～9月18日	—	0.04～0.14	0.04～0.22
体育施設(19カ所)	9月2日～26日	0.04～0.12	0.04～0.12	0.04～0.14
公園(79カ所)	9月2日～27日	0.03～0.11	0.03～0.12	0.03～0.12
子どもの遊び場(22カ所)	9月2日～27日	0.06～0.12	0.06～0.12	0.05～0.16
市役所(花崎町)	9月24日	0.09	0.09	0.09
	9月30日	0.08	0.09	0.08
下総支所(猿山)	9月24日	0.10	0.10	0.11
	9月30日	0.10	0.10	0.11
大栄支所(松子)	9月24日	0.08	0.08	0.08
	9月30日	0.07	0.08	0.08
大清水大気測定局 (遠山中敷地内)	9月24日	0.08	0.09	0.09
	9月30日	0.08	0.09	0.10
幡谷大気測定局 (久住体育館隣)	9月24日	0.09	0.09	0.09
	9月30日	0.09	0.09	0.09

※各施設の測定結果は、市ホームページ(<http://www.city.narita.chiba.jp/sisei/sosiki/koho/110311.html>)に掲載しています。くわしくは環境対策課(☎20-1532)へ。

困りごと・悩みごと相談室

心の健康、
応援します

一人で悩んでいないで相談してみませんか？

毎日の生活の中で、疑問に思っていること、誰かに相談したいと思っていることはありませんか。市などでは、そんなあなたの要望に応え、各種相談を行います。相談は無料で秘密は厳守されます。この機会に日ごろ感じている疑問や悩みを解消してみたいはいかがですか。

相談日 ※12:00～13:00は相談できません。祝日は相談を実施していません。



相談名	期日	時間	場所	問い合わせ先
市民生活相談(離婚・相続・相隣関係・金銭貸借など)	月・金曜日	9:00～16:00	市役所2階市民相談室 ※各相談の受け付けは、終了時間の30分前までです。	市民協働課市民相談室 ☎20-1507 ※裁判所で係争中の事件は相談できません。 法律相談11月分の予約は10月30日(水) 午前8時30分から受け付けます。
法律相談(予約制)	水曜日	13:00～16:00		
もめごと・なやみごと・苦情相談(人権・行政相談)	10月22日(火)	10:00～15:00		
外国人相談(英語・中国語・スペイン語・ポルトガル語)	10月25日(金)、11月8日(金)	13:00～16:00		
税務相談	10月15日(火)、11月19日(火)	10:00～15:00		
不動産相談	10月15日(火)、11月19日(火)	10:00～12:00		
市民よろず相談	11月16日(土)	13:00～16:00	保健福祉館	千葉県行政書士会印旛支部 代表 作田義美さん ☎23-3286
税務支援センター(予約制)	10月23日(水)、11月13日(水)	10:00～15:00	千葉県税理士会成田支部 (圏護台1-1-2成田U-シティホテル1階)	千葉県税理士会成田支部 ☎36-7411
司法書士法律相談	10月16日(水)、11月20日(水)	18:00～20:00	保健福祉館	千葉司法書士会佐倉支部 代表 菊地裕文さん ☎28-5562
司法書士による電話相談	月・水曜日	14:00～17:00	電話相談のみ (☎0120-971-438)	千葉司法書士会 ☎043-246-2666
木造住宅耐震相談(予約制)	10月26日(土)	9:00～16:00	市役所5階502会議室	建築住宅課 ☎20-1564
子育て中の人の職業相談	月～金曜日	8:30～17:00	市役所2階マザーズコーナー	ハローワーク成田マザーズコーナー ☎20-0567
消費生活相談	月～金曜日	9:30～16:30	市役所2階消費生活センター	消費生活センター ☎23-1161
社労士年金相談	水曜日	10:00～15:00	市役所1階相談室	保険年金課 ☎20-1547
女性のための相談(DV含む・予約制)	10月17日(木)・24日(木)、 11月14日(木)	10:00～16:00	市役所2階相談室	企画政策課 ☎20-1500
交通事故相談(予約制)	11月5日(火)	10:00～15:00	市役所2階相談室	交通防犯課 ☎20-1527
障がい者相談	水曜日・第4日曜日・ 祝日を除く毎日	9:00～19:00	保健福祉館	障がい者相談センター ☎27-1106
心配ごと相談	木曜日	13:00～16:00	保健福祉館	社会福祉協議会 ☎27-7755
	11月8日(金)	10:00～15:00	下総地域福祉センター	
	10月18日(金)、11月15日(金)		保健福祉館大栄分館	
酒害相談	11月7日(木)	9:00～12:00	保健福祉館	社会福祉協議会 ☎27-7755
家庭児童相談	月～金曜日	9:00～16:00	市役所2階家庭児童相談室	子育て支援課 ☎20-1538
就学相談(予約制)	月～金曜日	9:00～17:00	教育センター	教育センター ☎20-2922
教育相談(予約制)	火曜日	9:00～16:00	教育センター	教育センター ☎20-2922
教育相談(学校教育・不登校相談含む)	月～金曜日	9:00～17:00	ふれあいーむ21	ふれあいーむ21 ☎20-1414
教育相談(家庭教育・青少年教育)	月～金曜日	9:00～17:00	ふれあいーむ21	教育相談室 ☎22-5100

成田山と宗吾霊堂で

菊花大会

境内で展示される鉢物・盆栽・懸崖など多種多様な菊花を觀賞しませんか。

成田山新勝寺

期間＝10月20日(日)～11月15日(金)

会場＝成田山新勝寺釈迦堂前・大本堂西翼殿下奉納花壇など

宗吾霊堂

期間＝10月25日(金)～11月24日(日)

会場＝宗吾霊堂境内

※くわしくは成田市菊花連合会・高柳さん(☎95-1586)へ。

小中学生の力作を展示

水辺の風景画コンクール

日時＝10月30日(水)～11月3日(日・祝)
午前10時～午後6時(3日は午後3時まで)

会場＝佐倉市立美術館

※入場は無料です。くわしくは印旛沼環境基金(☎043-485-0397)へ。

役者と観客が一体に

伊能歌舞伎定期公演

日時＝11月17日(日) 午前10時～午後3時(開場は午前9時30分)

会場＝大栄公民館プラザホール

演目＝鎌倉三代記「絹川村閑居の場」、伽羅先代萩御殿の場・床下の場、三番叟

入場料＝無料

入場券の配布＝10月16日(水)～11月8日(金)の午前9時～午後5時に生涯学習課(市役所5階)、下総支所、中央公民館、大栄公民館で入場券(座席指定)を配布します(1人5枚まで)

※くわしくは生涯学習課(☎20-1534)へ。

近隣の5高校が出演

ブラスの祭典

日時＝11月4日(月・祝) 午後2時開演(開場は午後1時30分)

会場＝国際文化会館大ホール

出演＝成田高校音楽部、成田国際高校・成田北高校・東京学館高校・千葉黎明高校の各吹奏楽部

入場料＝無料

※くわしくは国際文化会館(☎23-1331、月曜日、祝日の翌日は休館)へ。

11月1日は古典の日

朗読コンサート

日時＝11月1日(金) 午後1時～4時

会場＝成田公民館

内容＝古典の朗読、舞踊・詩吟の発表など

入場料＝無料

※参加を希望する人は当日直接会場へ。
くわしくは、きさざぎ会・神郡さん(☎26-6270)へ。

下総歴史民俗資料館企画展

迎接寺の鬼舞の面

日時＝11月12日(火)～12月15日(日)(月曜日を除く) 午前9時～午後4時30分

会場＝下総歴史民俗資料館(高岡)

内容＝迎接寺に伝わる33年に1度上演された鬼舞の面13面の展示

入場料＝無料

※くわしくは同館(☎96-0080)または生涯学習課(☎20-1534)へ。

学び、体験し、触れ合う

健康・福祉まつり

日時＝10月19日(土)・20日(日) 午前9時～午後4時

会場＝保健福祉館

※内容は「広報なりた」10月1日号で確認してください。くわしくは実行委員会事務局(☎27-5000)へ。

世界各地から作品が

国際こども絵画交流展

日時＝10月26日(土)～11月4日(月・祝)
午前9時～午後3時30分

会場＝成田山新勝寺大本堂第二講堂

内容＝「夢」をテーマに、世界各国と市内の子どもたちの絵画作品を展示

※入場は無料です。くわしくは生涯学習課(☎20-1583)へ。



世界の文化を映し出す絵画がズラリ

児童生徒による公演など

千葉盲祭

日時＝10月26日(土) 午前9時10分～午後3時

会場＝県立千葉盲学校(四街道市)

内容＝生徒によるバンド演奏などの公演、作品の展示、マッサージ体験など
※くわしくは県立千葉盲学校(☎043-422-0231 ホームページ<http://www.chiba-c.ed.jp/chiba-sb/n-index.html>)へ。

美郷台地区会館で

サークルまつり

美郷台地区会館で活動しているサークルの展示・発表会を次の通り開催します。

日時＝11月9日(土)・10日(日) 午前10時～午後3時30分

会場＝美郷台地区会館

内容

○展示…パッチワーク・手芸・書道・スズムシ鑑賞・押し花・華道など

○発表(9日のみ)…詩吟・フラダンス・社交ダンス・お茶会など

※くわしくは美郷台地区会館(☎24-4352、月曜日・祝日・10月15日(火)は休館)へ。

香取特別支援学校で

かよう祭

日時＝11月9日(土) 午前9時50分～午後2時15分

会場＝県立香取特別支援学校(神崎町)

内容＝生徒による舞台発表、作業製品の販売、作品の展示、模擬店など
※くわしくは同校(☎0478-72-2911)へ。

屋形船やボートの試乗も

印旛沼流域環境・体験フェア

日時＝10月19日(土)(荒天の場合は20日(日))

会場＝佐倉ふるさと広場向かい

内容＝屋形船内での環境学習、ボートの試乗、農産物販売、NPO活動展など

入場料＝無料

※くわしくは、いんばぬま情報広場ホームページ(<http://inba-numa.com/>)または県河川環境課(☎043-223-3155)へ。

募集



新しい趣味を

初めての方の囲碁入門教室

日時＝11月15日・22日・29日、12月6日・13日の金曜日(全5回) 午前10時～正午

会場＝玉造公民館

内容＝囲碁のルールや碁石の置き方を学ぶ

対象＝囲碁を全く知らない成人

定員＝20人(先着順)

参加費＝無料

※申し込みは午前9時～午後5時に玉造公民館(☎26-3644、月曜日・祝日・10月15日(火)は休館)へ。

芸術の季節を

秋の博物館めぐり

日時＝11月20日(水) 午前8時～午後5時

見学先＝歴史と民俗の博物館・戸田市立郷土博物館(埼玉県)ほか

定員＝80人(応募者多数は抽選)

参加費＝3,000円(高速代・入館料・昼食・保険料など)

申込方法＝11月1日(金)(当日消印有効)までに往復はがきに参加者(1枚2人まで)の住所・氏名・年齢・電話番号を書いて生涯学習課(〒286-8585 花崎町760)へ

※くわしくは同課(☎20-1534)へ。

千葉の郷土料理に挑戦

太巻き寿司講習会

日時＝11月28日(木) 午前9時30分～午後2時

会場＝中央公民館調理室

対象＝市内在住・在勤の成人

定員＝20人(応募者多数は抽選)

参加費＝1,000円(材料費)

持ち物＝三角巾・エプロン・巻き簾

申込方法＝10月31日(木)(必着)までに、はがきかEメールで住所・氏名・電話番号を農政課(〒286-8585 花崎町760 Eメールnosei@city.narita.chiba.jp)へ

※くわしくは同課(☎20-1541)へ。

自然と遊ぼう!

ネイチャーゲーム

日時＝11月17日(日) 午前10時～正午

会場＝豊住公民館

内容＝ゲームを通して五感で自然を楽しみながら、自然の不思議や仕組みを学ぶ

対象＝小学生以上(小学1・2年生は保護者同伴)

定員＝20人(先着順)

参加費＝無料

※申し込みは午前9時～午後5時に豊住公民館(☎37-1003、月曜日・祝日・10月15日(火)は休館)へ。

生涯スポーツ課で

非常勤職員

応募資格＝心身共に健康で、普通自動車運転免許を持ち、ワード・エクセルなどのパソコン操作ができる人

募集人員＝1人

業務内容＝市内スポーツ施設・公園などの屋外での放射線量測定、給食食材などの放射能測定など

勤務期間＝11月上旬～3月31日

勤務日＝週5日(土・日曜日、祝日を除く)

勤務時間＝午前7時30分～午後3時のうち6時間

時給＝900円

応募方法＝10月22日(火)(必着)までに写真を貼った履歴書を直接または郵送で生涯スポーツ課(市役所5階 〒286-8585 花崎町760)へ

※10月23日(水)に面接を行います。くわしくは同課(☎20-1584)へ。

お知らせ



訓練された技術を競う

成田市消防操法大会

消防技術の向上と消防団員の士気高揚を目的に、各地区の消防団員が日々の訓練で培った操法技術を競います。

日時＝10月27日(日) 午前8時から

会場＝大栄B&G海洋センター運動場

※くわしくは消防総務課(☎20-1590)へ。

みんなで投票しよう!

ゆるキャラグランプリ

全国各地のゆるキャラが人気を競う「ゆるキャラグランプリ2013」に参戦中の「うなりくん」。成田のPRをしながら日本一を目指しています。投票できるのは11月8日(金)までで、1つのEメールアドレスで1日に1回投票できます。「うなりくん」に投票をお願いします。なお、投票には携帯電話会社との契約により、パケット通信料が掛かる場合があります。

携帯電話用



スマートフォン用



※くわしくは観光プロモーション課(☎20-1540)へ。

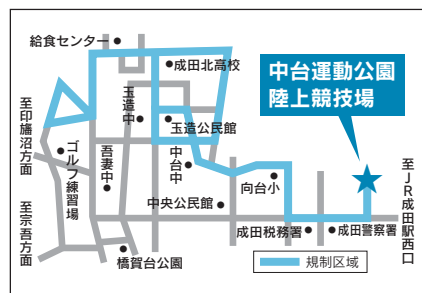
交通規制にご協力を

成田POPラン大会

成田POPラン大会が開催されるため、交通規制が行われます。警察官、交通整理員の指示に従ってください。

日時＝11月10日(日) 午前10時～正午

※くわしくは生涯スポーツ課(☎20-1584)へ。



催し物



富里特別支援学校で

とみよう祭

日時＝11月16日(土) 午前9時30分～午後1時

会場＝県立富里特別支援学校

内容＝生徒による舞台発表、作業製品の販売、作品の展示、アトラクションなど

※くわしくは同校(☎92-2100)へ。

えほんであそぼう

土曜日のおはなし会

日時=土曜日 午前11時～11時30分

会場=市立図書館1階おはなし室

内容=絵本の読み聞かせ(第3土曜日は昔話などの語り)

対象=4歳～小学生(第3土曜日は5歳～小学生)

※参加費は無料です。参加を希望する人は当日直接会場へ。くわしくは市立図書館(☎27-2000、月曜日・10月15日(火)は休館)へ。

就職に悩む若者を応援

就活スキルパワーアップ講座

日時=11月5日(火)・7日(木)・12日(火)・14日(木)(全4回) 午前10時～午後3時30分

会場=勤労会館(不動産館)

内容=グループワークなどを通じて自主的に就職活動ができるようになるプログラム

対象=働くことに悩みを抱えている15～39歳の人

定員と参加費=12人(先着順)・無料

※申し込みは、ちば北総地域若者サポートステーション(☎24-7880)へ。

自然と歴史を散策

ユニセフ・ラブウォークin房総のむら

日時=11月23日(土・祝) 午前9時30分から(受け付けは午前9時から・雨天決行)

会場=房総のむら

集合場所=ドラムの里(栄町)

コース=3kmコース、5kmコース

定員=300人(先着順)

参加費=500円、4歳～小学生200円(保険料など)

申込方法=11月15日(金)までに電話・FAX・Eメールのいずれかで住所・氏名・年齢・コースを千葉県ユニセフ協会(☎043-226-3171 FAX043-226-3172 Eメールfukuchan@unicef-chiba.jp)へ

※くわしくは同協会へ。

お詫び

広報なりた10月1日号カレンダー(P28)の一部に誤りがありました。21日に記載した「秋の交通安全運動(30日まで)」は9月の内容でした。謹んでお詫びします。

歩いて健康づくり

関東デイ・ウォーキング

期日=12月1日(日) 午前7時集合

集合場所=中台運動公園相撲場前

行き先=南房総方面

対象=健康で脚力に自信のある人

定員=80人(応募者多数は抽選)

参加費=3,000円(交通費・保険料)

申込方法=11月8日(金)(必着)までに往復はがきに参加者(1枚に2人まで)の住所・氏名・年齢・電話番号を書いて生涯スポーツ課(〒286-8585 花崎町760)へ
 ※くわしくは同課(☎20-1584)へ。

女性同士の熱い戦い

レディース卓球大会

日時=11月21日(木) 午前9時から

会場=市体育館

種目=シングルス、ダブルス(両方に参加することも可)

対象=30歳以上の女性で、県親善大会3・4部以下の人

参加費=シングルス800円、ダブルス1組1,600円

申込方法=11月6日(水)(必着)までに郵便局にある申込用紙に必要事項を書いて、市卓球協会(〒286-0807 豊住郵便局留)へ
 ※くわしくは同協会事務局・関山さん(☎26-8968)へ。

門前町の歴史を学ぶ

市史講座

日時=11月24日(日) 午後1時30分～3時30分(開場は午後1時)

会場=市立図書館2階視聴覚ホール

テーマ=門前町成田の変遷と祇園祭

講師=小倉博さん(成田市文化財保護協会会長)

定員と参加費=170人(先着順)・無料

申込方法=直接・電話・はがきのいずれかで住所・氏名・年齢・性別・電話番号を市立図書館「市史講座」係(☎27-2000 〒286-0017 赤坂1-1-3)へ。図書館ホームページ(<http://www.library.city.narita.lg.jp/>)からも申し込みできます

※くわしくは同館(月曜日・10月15日(火)は休館)へ。

思い出深い作品に

ビデオカメラ講習会

日時=11月7日(木)・14日(木)(全2回) 午前10時～午後3時

会場=市立図書館2階視聴覚製作室

内容=ビデオカメラでの撮影、動画の編集を学ぶ

対象=市内在住の人

定員=10人(先着順)

参加費=無料

持ち物=ビデオカメラ・昼食

※申し込みは午前9時30分～午後5時に視聴覚サービスセンター(☎27-2533、月曜日・10月15日(火)は休館)へ。

夜空の下で

NARITAチャレンジ・RUN

日時=11月2日(土) 午後5時～9時

会場=中台運動公園陸上競技場

対象=成人

定員=40人(先着順)

参加費=市内在住の人250円(学生190円)、市外在住の人360円(学生270円)

持ち物=運動靴・タオル・飲み物

※申し込みは10月18日(金)午前9時から市体育館(☎26-7251)へ。

ニュースポーツを手軽に

バウンドテニス

会場=市体育館

対象=市内在住・在勤・在学の中・高校生以上の人

持ち物=運動のできる服装、運動靴、ラケット(貸し出しあり)、飲み物

申込方法=10月30日(水)までに市レクリエーション協会事務局(生涯スポーツ課・☎20-1584)へ

バウンドテニス体験教室

日時=11月2日(土)・9日(土)(全2回) 午前9時30分～正午(受け付けは午前9時15分から)

参加費=100円(保険料)

バウンドテニスフェスタ

日時=11月9日(土) 午前9時30分～午後4時(受け付けは午前9時20分から)

内容=バウンドテニスの大会

参加費=500円(保険料)

※くわしくは市レクリエーション協会事務局へ。

伝言板

MESSAGE BOARD

募集

お知らせ

催し物

募集



普段は入れない航空機の格納庫にも

市内施設見学会

期日=11月12日(火)

集合時間=午前8時50分(午後3時30分解散)

集合場所=市役所1階ロビー

見学コース=宗吾霊堂・宗吾旧宅、もりんぴあこつづ、全日空成田第一格納庫

対象=市内在住の人

定員=36人(初めての人を優先に抽選)

参加費=無料(昼食は各自で用意)

申込方法=10月22日(火)(当日消印有効)までに、はがき・FAX・Eメールのいずれかで住所・氏名(フリガナ)・生年月日・電話番号・職業を広報課(〒286-8585 花崎町760 FAX24-1006 Eメールkoho@city.narita.chiba.jp)へ
※くわしくは同課(☎20-1503)へ。



整備中の飛行機を見学

シルバー初心者歓迎

フォークダンス体験教室

日時=11月11日(月)・25日(月) 午前10時～正午

会場=老人福祉センター(下方)

対象=60歳以上の人

参加費=500円(保険料など)

持ち物=運動のできる服装、上履き

※市役所から無料バスが出ます。申し込みは11月7日(木)までに市レクリエーション協会事務局(生涯スポーツ課・☎20-1584)へ。

育児のヒントを見つける

双子ちゃんあつまれ

日時=11月10日(日) 午前10時30分～11時30分

会場=子ども館

内容=大型絵本の読み聞かせ、手形取り、友達づくり

対象=乳幼児の双子と親

定員と参加費=15組(先着順)・無料

持ち物=飲み物・タオル

※申し込みは子ども館(☎20-6300、月曜日・祝日・第3日曜日は休館)へ。

契約検査課で

非常勤職員

応募資格=初歩的なパソコン操作ができる心身共に健康な人

募集人員=1人

業務内容=事務補助(書類の整理、データ入力など)

勤務期間=12月2日～3月31日

勤務日時=週3日、午前9時～午後4時

時給=860円

応募方法=10月25日(金)(土・日曜日を除く)までに写真を貼った履歴書を持って契約検査課(市役所4階)へ

※11月5日(火)に面接を行います。くわしくは同課(☎20-1515)へ。

家の安全を守る

木造住宅無料耐震相談会

日時=10月26日(土)、11月16日(土)・17日(日)、12月20日(金) 午前9時～正午、午後1時～4時(11月16日・17日は午前9時30分から)

会場=市役所5階502会議室(11月16日・17日は国際文化会館)

内容=建築物の耐震性や耐震診断、耐震改修などについての相談(1人当たり1時間程度)

対象=一戸建て住宅または併用住宅(居住部分が総床面積の2分の1以上のもの)で木造の2階建て以下のものを市内に所有し、自らが居住している人

定員(1日当たり)=8人(先着順)

持ち物=図面(ない人は簡単な間取り図)

※申し込みは開催日の前日(11月17日の場合は15日)までに建築住宅課(☎20-1564)へ。

体を動かして健康に

市体育館のイベント

対象=16歳以上の人(健康増進フィットネス体操は中高年者)

定員=各50人(先着順)(健康増進フィットネス体操は30人)

参加費=市内在住の人250円(学生190円)、市外在住の人360円(学生270円)

ヨガ教室

日時=11月1日(金)・8日(金)・20日(水)・29日(金) 午後1時30分～2時45分

申込開始日=10月15日(火)

ピラティス教室

日時=11月18日(月)・25日(月) 午後1時30分～2時30分

申込開始日=10月16日(水)

アルファエクササイズ

日時=11月8日(金)・15日(金)・22日(金)・29日(金) 午前10時～11時30分

申込開始日=10月18日(金)

健康増進フィットネス体操

日時=11月7日(木)・14日(木)・21日(木)・28日(木) 午後1時30分～3時

申込開始日=10月19日(土)

初めてのエアロビクス

日時=11月7日(木)・13日(水)・21日(木)・27日(水) 午前10時～11時30分(13日・27日は午後1時30分～3時)

申込開始日=10月20日(日)

※申し込みは申込開始日の午前9時から市体育館(☎26-7251)へ。

パワーポイントを学ぶ

ITリーダー育成講習会

日時=11月16日(土)・17日(日)(全2回) 午前9時～午後4時

会場=成田国際福祉専門学校(郷部)

内容=パワーポイントの操作方法を学ぶ

対象=コンピューターを使ったことがあり、2日間を通して出席できる人

定員=20人(応募者多数は市内在住で初めての人を優先に抽選)

受講料=2,000円(テキスト代)

申込方法=11月1日(金)(必着)までに、はがきに住所・氏名(フリガナ)・年齢・電話番号を書いて生涯学習課IT係(〒286-8585 花崎町760)へ

※くわしくは同課(☎20-1583)へ。

保健インフォメーション

このコーナーの会場は保健福祉館です。問い合わせは健康増進課(☎27-1111)へ。電話やFAX(27-1114)で健康に関する相談なども受け付けています。相談は医師などの都合により日程を変更する場合があります。

▼一般健康相談	期日	受付時間	相談を受ける人
健康相談(予約制)	10月16日(水)	午後1時～1時15分	医師・保健師・栄養士
歯の健康相談	11月 6日(水)	午後1時30分～2時30分	歯科医師・歯科衛生士
こころの健康相談(予約制)	10月30日(水)	午後1時15分から	カウンセラー・保健師(治療中の人は除く)
	11月20日(水)		精神科医師・保健師(治療中の人は除く)
▼乳幼児健診・相談	期日	受付時間	対象
赤ちゃん相談・4カ月	10月28日(月)	午前9時～9時30分 午後1時～1時30分	平成25年6月生まれ
赤ちゃん相談・10カ月	10月25日(金)		平成24年12月生まれ
1歳6カ月児健診	11月 7日(水)		平成24年4月生まれ
2歳児歯科健診	11月14日(水)		平成23年4月生まれ
3歳児健診	10月24日(水)		平成22年4月生まれ
5歳児健診(予約制)	10月31日(水)	午後1時から	平成20年4月2日～平成21年4月1日生まれの幼稚園や保育園に通っていないなどの理由で、健診を受ける機会のない幼児
こころの発達相談(予約制)	11月13日(水)	午前9時～11時50分	心理発達に心配のある乳幼児

- 母親学級(予約制)**…主に初めて母親になる人が対象
- パパマクラス(予約制)**…妊婦とその家族が対象
※日時などくわしくは健康増進課へ。
- こんにちは赤ちゃん事業**…生後4カ月までの赤ちゃんが対象
※赤ちゃんお誕生連絡票(母子健康手帳別冊1)を健康増進課へ送付。



こども急病電話相談

☎ #8000

ダイヤル回線からは☎043-242-9939、
午後7時～10時・年中無休

成田市

医療相談ほっとライン

専門の医療スタッフが、24時間年中無休、
無料で相談に応じます。

24時間 い い サービス
☎ 0120-24-1130

日曜祝日診療機関

都合により休診する場合があります。
来診前に電話で問い合わせてください。

成田病院(午前中・押畑・☎22-1500)

藤倉クリニック(午前中・幸町・☎22-1158)

聖マリア記念病院(取香・☎32-0711)

ひらの内科(日曜日の午前中・ウイング土
屋・☎23-8070)

大田クリニック(日曜日の午前中・ウイ
ング土屋・☎23-2100)

なのはなクリニック(日曜日の午前中・吉
岡・☎49-0533)

献血にご協力ください

【大成建設】

10月25日(金) 午前10時～11時30分

【保健福祉館下総分館】

10月25日(金) 午後2時～4時

【大栄支所】

10月31日(木) 午前9時30分～11時

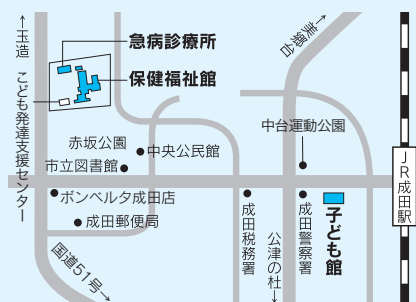
※都合により変更になる場合があります。
くわしくは千葉県赤十字血液センター
献血推進二課(☎047-457-0711)へ。

急病診療所

☎27-1116 赤坂1-3-1(保健福祉館敷地内)

診療日	診療科目	診療時間
毎日 (休診日なし)	内 科 小児科	午後7時～午後11時 (受け付けは午後10 時45分まで)
日曜日・祝日 8月13日～15日 12月29日～1月3日	内 科 小児科 外 科 歯 科	午前10時～午後5時 (受け付けは午後4時 45分まで)

※事前に症状を連絡し、受付時間内に健康保険証を持って来所してください。



保育園開放日

保育園名	電話番号	期 日	保育園名	電話番号	期 日
*松 崎	26-8282	10/18(金)、11/1(金)	*三里塚第一	35-0165	10/15(水)、11/5(水)
赤 荻	24-0752	10/25(金)、11/8(金)	*三里塚第二	35-0081	10/22(水)、11/12(水)
*赤 坂	20-6900	10/22(水)、11/12(水)	長 沼	37-0005	
中 台	27-9023	10/16(水)、11/6(水)	*大 栄	73-3000	
*吾 妻	27-5773	10/23(水)、11/13(水)	*宗 吾	26-2472	毎日 (土・日曜日、祝日を除く)
新 山	28-2527	10/17(水)、11/7(水)	*公津の杜	29-6551	
玉 造	26-8889	10/24(水)、11/14(水)	*月かげ	96-0531	
*中台第二	29-6676	10/15(水)、11/5(水)	*成 田	22-0856	一時保育のみ
*高 岡	96-0042	10/23(水)、11/13(水)	*つのぶえ	22-0867	
小御門	96-2362	10/17(水)、11/7(水)			

*は一時保育あり(要予約)

このコーナーの問い合わせは各保育園へ。三里塚第一・三里塚第二・長沼・大栄・宗吾・公津の杜保育園以外は予約が必要です。

時間=午前10時～11時(長沼は午前9時～午後0時15分、大栄は午前9時30分～午後4時30分、宗吾・公津の杜・月かげは午前9時～午後3時)

対象=保育園・幼稚園に通っていない就学前の乳幼児

福祉と健康

HEALTH AND WELFARE

介護現場余暇指導養成講習

働きたい高齢者のために

日時＝12月5日(木)・6日(金)・9日(月)・10日(火)・12日(木)・13日(金)・16日(月)・17日(火)・19日(木)(全9回) 午前9時～午後4時

会場＝千葉市ビジネス支援センター(さばー内)

内容＝介護施設などの利用者に喜ばれるレクリエーション技術を習得し、介護現場への就職を目指す

対象＝公共職業安定所に求職登録が済んでいて、講習会の修了後に開催される就職面接会に参加でき、介護員2級または介護職員初任者研修終了資格がある県内在住の55歳以上の人

定員＝30人(応募者多数は選考)

申込方法＝11月12日(火)(必着)までに公共職業安定所または市シルバー人材センターにある申込書に必要事項を書いて、郵送またはFAXで千葉県シルバー人材センター連合会(〒260-0013 千葉市中央区中央3-9-16 FAX 043-227-5197)へ

※参加費は無料です。講習会前に電話で個別面接相談を受けてもらいます。くわしくは同連合会(☎043-227-5112)へ。

声の広報

視覚障がい者に届けます

視覚障がい者を対象に「広報なりた」や「議会だより」をCDやテープに収録した「声の広報」を無料で郵送しています。

声の広報は、市内のボランティアグループ「さくら草」の皆さんが朗読・録音したものを「視覚障害者総合支援センターちば」を通じて郵送しています。

※くわしくは障がい者福祉課(☎20-1539)へ。



成田赤十字病院公開講座

脳梗塞について学ぶ

日時＝10月23日(水) 午後2時～3時30分
(開場は午後1時30分)

会場＝成田赤十字病院A棟8階講堂

テーマ＝脳梗塞について

講師＝吉川由利子さん(成田赤十字病院)

定員と参加費＝100人(先着順)・無料

※申し込みは成田赤十字病院社会課(☎22-2311 内線7502)へ。

歯の健康教室

高齢者の口腔ケア

日時＝11月8日(金) 午後1時30分～3時30分(受け付けは午後1時15分から)

会場＝保健福祉館

テーマ＝高齢者の口腔ケア

講師＝阿部祐幸さん(あべ歯科医院)

対象＝市内在住の人

定員と参加費＝50人(先着順)・無料

※申し込みは健康増進課(☎27-1111)へ。

災害ボランティア養成講座

いざというときに備えて

市内で大規模災害が発生したとき、災害ボランティアとして活動する人を養成する講座です。

日時＝11月17日(日)、12月1日(日)・15日(日)(全3回) 午後1時～4時(12月15日は午前10時～午後5時)

会場＝保健福祉館

内容＝身の回りにあるものでの応急処置の方法など、災害ボランティアに必要な知識を学び、技能を身に付ける

対象＝市内在住の人

定員と参加費＝50人(先着順)・無料

※申し込みは11月8日(金)までにボランティアセンター(☎27-8010)へ。

障害者グループホーム講座

入居者の暮らしなどを紹介

日時＝10月22日(火) 午後1時30分～3時30分

会場＝中央公民館

内容＝グループホームでの暮らしについて学ぶ

※参加費は無料です。申し込みは中核地域生活支援センター海匠ネットワーク(☎0479-60-2578)へ。

社会福祉協議会講演会

病や障がいと一人で闘わない

日時＝10月26日(土) 午後1時30分～4時30分

会場＝保健福祉館多目的ホール

テーマ＝精神障がいとアルビノという生まれつきの病を持つ本人たちからのメッセージ「病や障がいと一人で闘わない方法とは」

講師＝松井道久さん、澤田優美子さん(精神障害者ピアサポートグループ「ぶ〜け」)

参加費＝無料

※申し込みは10月21日(月)までに社会福祉協議会(☎27-7755)へ。

ことばの相談室

発音などに不安があったら

市では、言葉の発達や発音の誤り・吃音などに不安のある市内在住の就学前の子どもを対象に、相談・訓練を行っています。

※申し込みは健康増進課(☎27-1111)へ。

みんなの健康教室(初級)

講話や調理実習を通して

期日(全6回)と内容

- 11月29日(金)…開講式、オリエンテーション、調理実習
- 12月13日(金)…弁当を作って赤坂公園に出掛ける
- 12月24日(火)…ADL体操、講話「笑いの集い(心の健康について)」、調理実習
- 1月10日(金)…ノルディックウォーキングに挑戦する
- 1月31日(金)…講話「しっかり噛んでパワー全開!」、調理実習
- 2月14日(金)…閉講式、健康・食生活チェック

時間＝午前9時30分～午後2時(1月10日、2月14日は正午まで)

会場＝保健福祉館

対象＝市内在住で全回参加できる人(過去に「みんなの健康教室(初級)」「ライフスタイル向上セミナー」に参加したことのある人は除く)

定員＝男女各15人(先着順)

参加費＝1,000円(調理実習費など)

※申し込みは健康増進課(☎27-1111)へ。

「成田富里いずみ清掃工場」

市では、市民の皆さんに市内の施設や発展状況を紹介し、市政に対する認識と理解を深めてもらおうと、毎年4回、施設見学会を開催しています。「施設見学会紙上ツアー」では、今までに見学した施設から、好評だった見学先にスポットライトを当て、皆さんに紹介します。

*今年最後の施設見学会が、11月12日(火)に開催されます。くわしくは17ページをご覧ください。

見どころを教えてください!

成田富里いずみ清掃工場職員に 聞きました

工場長
(グリーン推進課副参事)

たかなぎ まさのり
高柳 昌典さん



成田富里いずみ清掃工場は、全国でまだ100カ所ほどしか造られていない、ごみを溶かす方式を取り入れた先進的なごみ処理施設です。市民の皆さんに、施設の仕組みを知ってもらおうと、見学コースを用意しています。皆さんの家庭などから出されたごみが、どのような流れで処理されるのか、映像や展示などを見ながら、わたしたちが分かりやすく説明し、施設を案内します。また、ごみをためておく「ごみピット」から、巨大な「ごみクレーン」が約2トンものごみを運ぶ様子などを間近に見ることもできます。皆さん、ぜひ見学しにきてください。



ごみ処理の流れなどを分かりやすく展示(平成25年5月10日の施設見学会)



再資源化を推進する成田富里いずみ清掃工場

老朽化した従来のごみ焼却施設「いずみ清掃工場」に代わる新たな施設として、成田市と富里市の共同事業で「成田富里いずみ清掃工場」が建設されました。平成24年9月に施設が完成し、同年10月から稼働しています。

新しい清掃工場では、ごみを処理したときに発生する排ガスを利用した蒸気で、モーターを回して電気を作るなど、資源循環が可能な最新の設備を備えています。2つある炉を同時に稼働する

と、1日で、最大212トンのごみを処理できます。現在は、1日平均で約162トンのごみを処理し、約3,000キロワット(一般家庭の約7,200世帯分)を発電しています。工場自体で使用する1日平均2,400キロワットの電気を全て賄うことができ、余った電気は、電力会社に売却しています。

皆さんも、最新のごみ処理、ごみの再資源化の工程を見学してみたいはかがでしようか。

見学したい人は

見学できる日=火～金曜日(祝日、12月29日～1月3日を除く)

見学できる時間=午前9時～午後3時30分

見学科=無料

※くわしくは成田富里いずみ清掃工場(☎36-1689)へ。



住所: 成田市小泉344番地1

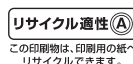
編集後記

先日コンビニで秋の恵方巻きの広告が目に残りました。恵方巻きといえば太巻き寿司。わたしが小学生のころは、運動会や誕生日など特別な時のご馳走でした。千葉の郷土料理としても有名で、作り方の伝承のため講習会も多く開かれています。一方で近年は、節分の恵方巻きとして存在価値が高まっているようです。その食べ方は丸ごと1本にかぶりつきのルールだそうですが、わたしは切り口の模様を見ながら味わいたいですね。

平成25年10月15日号 No.1253

成田市のホームページ

<http://www.city.narita.chiba.jp>



広報なりたは、グリーン購入法に基づく基本方針の判断基準を満たす用紙、誰にでも読みやすいUD(ユニバーサルデザイン)フォントを使用しています。