

# 広報 な り た



## 一点物の出来上がりに胸を膨らませて

陶芸品の絵付け体験に取り組む男の子。仕上がりをイメージしながら真剣に色を塗っていました。(12月13日・「わたしたちのまち成田フェア」で。4ページに関連記事)

## 主な内容

区・自治会の加入・設立……………	2
市営駐輪場の利用申請を受け付けます……………	3
成田オーガニックマルシェ……………	11

## 区・自治会の加入・設立

# つながりを育み安心して暮らせるまちに

定期的な防災訓練やごみ集積所の管理などを通して、住民自らが中心となって、住みやすい地域づくりをしているのが区や自治会です。ここでは区や自治会が行っている活動内容などを紹介します。



### 区や自治会を知っていますか

近年は、少子高齢化やライフスタイルの多様化などが進み、地域のつながりが弱くなってきているといわれています。しかし、災害が発生した時などのいざという時に頼りになるのは、住民同士のつながりです。

区や自治会は、安全・安心に暮らせるまちづくりを目指し、地域に住む人たちが力を合わせて活動する団体で、福祉や防犯といった生活に関わる幅広い分野で重要な役割を担っています。

例えば、自主防災組織を結成し、定期的な防災訓練や防災用品の備蓄を行うことで、自助や共助による地域防災力の向上を図っている自治会があります。

そのほかにも次のような活動を行っています。

- ごみ集積所の設置・維持管理
- 清掃活動やリサイクル活動
- 防犯パトロール活動

- 高齢者や子どもの見守り活動
- 祭りやお楽しみ会などの地域のイベントの開催
- 地域のお知らせや行政情報の回覧

### 活動を活性化するために

市や区長会では、地域活動の活性化につなげるため、区や自治会の代表者などを対象にした研修会を開催しています。

令和7年度に開催した内容は次の通りです。

- 外国人と共存・共生するために警察が行っている取り組み事例の紹介

- 危機管理専門官による防災講話
- SNSを使った回覧や災害時におけるスマートフォンを活用方法を学ぶデジタル講座

### 加入・設立するには

皆さんも区や自治会に加入して、困った時にお互いが助け合える、地域のつながりを築いていきませんか。

### 回覧板を配布しています

市では、行政情報を伝達する行政回覧で活用してもらうため、「広告入り回覧板」を希望する区や自治会に配布しています。

**配布場所**=市民協働課(市役所2階)、下総・大栄支所

活動内容をくわしく知りたい場合や加入を希望する場合は、住んでいる地域の区や自治会に相談してください。自分が住んでいる地域の区や自治会、その連絡先が分からない場合は、市民協働課(市役所2階 ☎20・1507)に問い合わせてください。

住んでいる地域に区や自治会がなく、新しく設立したい場合は、設立手順などの参考になるパンフレットを配布していますので、市民協働課に相談してください。  
※くわしくは回覧へ。

## インターネットからの 手続きも可能に

## 市営駐輪場の利用申請を受け付けます

市では、JR成田駅や京成成田駅周辺にある有料駐輪場の令和8年度利用申請を受け付けます。

**利用期間**=4月1日～3月31日

**対象車両**=自転車、第一種・第二種原動機付自転車（JR成田駅東口駐輪場は第一種のみ）

**使用料（年間1台当たり）**

種類	市民		市民以外の人	
	一般	高校生以下	一般	高校生以下
自転車	3,140円	1,570円	6,280円	3,140円
原動機付自転車	5,230円	2,610円	1万470円	5,230円

### インターネットで申請する場合は

1月19日(月)午前9時から受け付けます。市ホームページにある専用フォームから申請してください。後日、許可証とステッカー、JR成田駅西口駐輪場のゲート内を利用する人はICカードを郵送します。なお、郵送料110円がかかります。



市ホームページ

### 区分と期日

区分	期日
JR成田駅西口駐輪場 1階の自転車	1月19日(月)～2月20日(金)
上記以外	1月19日(月)から

### 窓口で申請する場合は

交通防犯課(市役所2階)で受け付けます。

### 区分と日時

区分	期日 (土・日曜日、祝日を除く)	時間
JR成田駅西口駐輪場 1階の自転車	3月9日(月)から	午前8時30分～午後5時
上記以外	2月24日(火)から	

### 持ち物

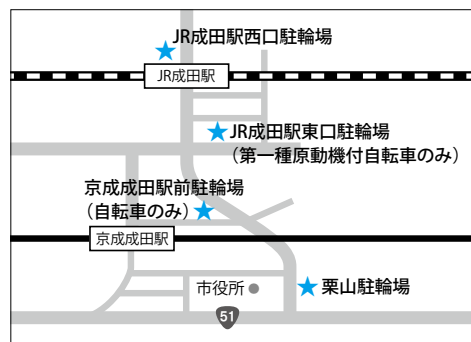
○住所が確認できる物(マイナンバーカード、運転免許証など)

- 高校生以下の人是在籍を確認できる物(学校が発行する身分証明書、入学前の場合は合格通知書など)
- 使用料(釣り銭のないように持ってきてください)
- 自転車の防犯登録番号または車体番号と、車体の色を控えた物
- 原動機付自転車のナンバーと車体の色を控えた物
- JR成田駅西口駐輪場のゲート内を利用している人はICカード
- 同居している家族以外の代理人が申請する場合は委任状

**使用料の免除**=次の人は使用料が免除となりますので、証明できる物を持ってきてください

- 生活扶助を受けている人
- 残留邦人などに対する生活支援給付を受けている人
- 身体障害者手帳・精神障害者保健福祉手帳・療育手帳・被爆者健康手帳のいずれかの交付を受けている人
- 18歳未満の子を扶養している配偶者のいない人とその人に扶養されている18歳未満の子
- 特定疾患などにより長期にわたり治療を必要とする人

※申請は1人1台限りです。駐輪場の併用はできません。くわしくは交通防犯課(☎20-1527)へ。



## 防火・防災への 決意を新たに

## 消防出初式

式典のほか、消防車両の展示や消防演技、消防音楽隊と成田高校付属小学校ダンスクラブによるステージが行われます。

見学を希望する人はイオンモール成田の駐車場を利用してください。

**日時**=2月8日(日) 午前10時～正午

**会場**=国際文化会館駐車場(雨天時は大ホール)

**入場料**=無料

※くわしくは消防総務課(☎20-1590)へ。





マークがあるイベントは成田市公式YouTubeチャンネルで動画が見られます。右のQRコードからアクセスして、当日の様子をお楽しみください。



わたしたちのまち成田フェア 12/13



## 中郷地区の魅力に触れて

地域の魅力を発見する「わたしたちのまち成田フェア」が中郷公民館と中郷ふるさと交流館で開催されました。中郷地区を舞台に今回行われたのは、陶芸の絵付け体験や空き缶を利用した野外炊飯、地域の歴史を学ぶ講演など。絵付

け体験では、参加者は筆を上手にを使って個性あふれる模様を描いていました。昼食には、栗の産地として知られる同地区にちなんだ栗の渋皮煮が振る舞われ、炊き上げたご飯を使ったカレーライスとともに、地元の味を堪能していました。



1



2



3

- 1 うなりくんと参加者全員で
- 2 うまく炊けるかな
- 3 焼き上げる前の作品が並ぶ



笑顔で大会を振り返る

橋本大輝選手表敬訪問 12/12



## 世界体操で個人総合3連覇を達成

世界体操競技選手権大会の個人総合で3連覇を達成した橋本大輝選手が、2025年シーズンの終了報告に市役所を訪問しました。ジャカルタで行われた今大会について触れ、3連覇できたことの喜びを笑顔で振り返りました。現在、順天堂大学で練習を行っている橋本選手は「地元成田に近いので安心して充実した練習ができています。4連覇、5連覇と勝ち続けていきたい」と力強く語りました。

成田ココロつながる作品展 12/4~12



## 個性豊かな芸術品がずらり

精神障がいのある人の活動を知ってもらおうと「成田ココロつながる作品展」が、なごみの米屋 スカイトウンギャラリーで開催されました。会場には、人物や風景を題材にした絵画や切り絵のほか、動物や花をモチーフにした置物など個性あふれる作品が展示。訪れた人は「細部までこだわって作り込まれていて、見ていて飽きない」とじっくり鑑賞していました。



作品に見入る



## 帰宅困難者対応実動訓練 12/18



## 災害時の混乱を防ぐために

災害時における一斉帰宅による混乱を防ぐことを目的に「帰宅困難者対応実動訓練」がJR成田駅周辺で行われました。警察や鉄道事業者ら約60人が参加したこの訓練。最大震度6強の地震の発生によりJRや京成電鉄などの公共交

通機関が停止し、駅周辺に帰宅困難者が滞留しているという想定の下、JR東日本と市の職員が連携し、駅の利用者を一時避難施設まで円滑に誘導する手順と経路を確認しました。



- 1 帰宅困難者を誘導する駅職員と警察官
- 2 駅の利用者に状況を説明
- 3 余震から身を守って

## みんなで考えよう!成田ニュータウンの新しい複合施設 12/14



## 活動が広がる場所の整備へ向けて

赤坂地区に整備を予定している新しい複合施設について話し合うワークショップが赤坂ふれあいセンターで開催されました。普段から公民館を利用している人などが参加し、現在の課題や未来の施設のあり方についてグループごとに意見を出し合った今回。施設にどんなスペースがあったら使いやすくなるかなど、活発な議論が交わされました。



理想の施設について話し合う



狙いを定めて

## ボッチャ教室 12/16



## 誰もが楽しめるスポーツを体験

パラスポーツの普及を目的に「ボッチャ教室」が国際医療福祉大学成田キャンパスで開催されました。高齢者を中心に約50人が参加し、学生からメディカルチェックやルールの説明を受けた後、チームに別れて試合がスタート。勢い良く投げ過ぎてしまったり、逆に手前で失速してしまったりと多くの参加者が苦戦する中で、好投があると仲間からは「おおー!」と歓声が上がっていました。



# 暮らしのお知らせ

二重袋で出さないで

## プラスチック製容器包装

プラスチック製容器包装を資源化するため、処理施設では指定袋を破り、手作業で異物や汚れが付いている物を取り除いています。プラスチック製容器包装をレジ袋などに入れてから、その袋を指定袋に入れて出すと、選別作業の妨げになります。

プラマークの付いた物や発泡スチロールなどのプラスチック製容器包装を捨てる場合は、白色の指定袋に直接入れて出してください。※くわしくはクリーン推進課 ☎ 20・1530)へ。

1月下旬に送付します

### 申告手続き用の証明書

市では、納付書または口座振替で納付(普通徴収)している人に、社会保険料控除の申請に必要な証明書を1月下旬に送付します。

通知するのは、令和7年中に納付された国民健康保険税・後期高齢者医療保険料・介護保険料の金額です。

すでに年末調整で社会保険料控除の申請をした人は、控除の重複に注意してください。

なお、証明書が事前に必要な

は、次の窓口で申請してください。

○国民健康保険税払込証明書・納税課(市役所2階)、下総・大栄支所

○後期高齢者医療保険料納付証明書・保険年金課(市役所1階)、下総・大栄支所

○介護保険料納付証明書・介護保険課(市役所議会棟1階)、下総・大栄支所

※くわしくは納税課 ☎ 20・1519)、保険年金課 ☎ 20・1547)、介護保険課 ☎ 20・1545)へ。

安全で安心なまちを目指して

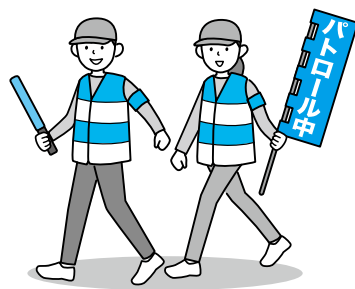
### 地域防犯推進員

市では、防犯まちづくり指導員と共に、青色回転灯防犯パトロール車や徒歩による街頭パトロールなどを行う地域防犯推進員を募集します。

応募資格 市内在住で、地域での防犯活動に取り組む意欲のある18歳以上の人

任期 4月1日～3月31日

活動日時 月に1・2回(土・日)



曜日、祝日を除く、午前10時・午後2時30分・午後6時からそれぞれ2時間程度

応募方法 2月6日(金)までに交通

防犯課(市役所2

階)または市ホー

ムページにある申

込用紙を同課へ。

専用フォームから

も申し込めます。

後日、面接を行います

※くわしくは交通防犯課 ☎ 20・1527)へ。



専用フォーム



市ホームページ

状況により使い分けて

ふたつの110番

110番は、事件や事故などの

緊急を要する場合に利用する、社会の安全を守るための緊急電話です。

急ぎではない場合や困り事の相談をする場合は、☎ #9110へ連絡してください。

※くわしくは成田警察署 ☎ 27・0110)へ。

休止します

### コンビニ交付サービス

システムメンテナンスのため、次の日程で証明書のコンビニ交付サービスを休止します。

#### 税務証明書

期間 2月20日(金)午後6時30分～

24日(火)午前6時30分

戸籍謄抄本・戸籍の附票

期間 2月20日(金)午後6時30分～

3月2日(月)午前6時30分

住民票・印鑑登録証明書

期間 2月23日(月・祝)午後11時

～3月2日(月)午前6時30分

※くわしくは、税務証明書について

は市民税課 ☎ 20・1513)、

そのほかについては市民課 ☎

20・1525)へ。

路面凍結に気を付けて

## 冬場の運転

冬は路面の凍結や積雪によるスリップ事故が多発します。特に気温が低い夜間から早朝にかけては、橋の上や坂道、交差点、カーブ、トンネルの出入り口付近での運転に注意が必要です。

凍結した路面での急加速、急ブ



レーキ、急ハンドルなどはスリップの原因となるのでやめましょう。  
※くわしくは交通防犯課(☎20・1527)へ。

## 防災行政無線でテスト

## 全国瞬時警報システム

全国瞬時警報システム(Ｊアラート)は、自然災害に関わる特別警報など、国から送られる緊急情報を瞬時に伝達するシステムです。

この緊急情報を市民の皆さんへ確実に伝えるため、防災行政無線を使った試験放送を行います。放送を聞き逃した時は、防災行政無線テレホンサービス(☎0120・38・3898)で確認できます。  
日時 2月6日(金)午前11時  
放送内容 これはＪアラートのテ

## 市長日誌

市長日誌は市ホームページでも公開しています



12月16日(火)～31日(水)

- 17日 12月定例会市議会閉会  
国土交通大臣空港視察対応
- 21日 成田空港騒音対策地域連絡協議会常任理事・監事会議
- 23日 空港周辺美化活動出発式
- 24日 成田空港滑走路新增設推進協議会
- 26日 成田国際空港騒音対策委員会  
成田地区部会



出発式であいさつ(23日)



ストです(3回繰り返し)、こちららは防災なりたです  
※くわしくは危機管理課(☎20・1523)へ。

## 適切な点検・清掃を

## 合併処理浄化槽

浄化槽の維持管理を怠ったり使い方を誤ったりすると、放流水の水質が悪化し、悪臭の発生や、川や沼の水質悪化を招く原因になります。

浄化槽の機能を発揮させるために、次のような適切な維持管理が義務付けられています。

- 保守点検：装置の調整や消毒剤の補充など、浄化槽を正常に機能させるための専門業者による点検(年3回以上、人槽により異なる)

○清掃：槽内のごみや汚泥を取り

除くための市の浄化槽清掃許可業者による清掃(年1回以上)

○法定検査：正常に機能しているかを確認するための県浄化槽検査センターによる検査(年1回)

## 合併処理浄化槽の費用を補助

市では、合併処理浄化槽の設置費用と維持管理費用の一部を補助しています。単独処理浄化槽やくみ取り便槽から、合併処理浄化槽へ設置替えを行う場合には、撤去工事にかかる費用などの一部が補助額に上乗せされます。なお、騒音地域は特例により補助金の限度額が異なります。

補助を受けるには条件があります。特に、設置費用の補助を受ける場合は必ず着工前に相談してください。

※くわしくは環境衛生課(☎20・1531)へ。

2月から午後5時に

## 夕焼け小焼けの放送

市では、防災行政無線が正常に作動することを確認するために、試験放送を1日2回(正午と夕方)実施しています。

日没時間などに合わせ、夕方の放送「夕焼け小焼け」の時刻を、

2月1日(日)から午後5時に変更します。

※くわしくは危機管理課(☎20・1523)へ。

## 希望者は申し込みを

## 市有地の売り払い

市では、利用する見込みのない市有地を入札で売却します。入札に参加するには事前の申し込みが必要です。

予定物件 土地(公津の杜、吾妻) 申込期限 1月30日(金)

※くわしくは管財課(☎20・1552)または市ホームページへ。



市ホームページ

## 今月の納期限

2月2日(月)

- ①市・県民税(第4期)
- ②国民健康保険税(第7期)
- ③後期高齢者医療保険料(第7期)
- ④介護保険料(第7期)

※くわしくは①②納税課(☎20-1519)、③保険年金課(☎20-1547)、④介護保険課(☎20-1545)へ。

重兵衛スポーツフィールド中台

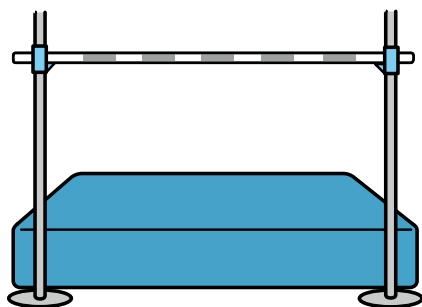
陸上競技場の

走り高跳び用マットの更新

市では、スポーツ振興くじの助成金を活用し、重兵衛スポーツフィールド中台陸上競技場に設置している走り高跳び用マットを更新しました。

各種大会に活用し、市のスポーツ振興に役立てます。

※くわしくはスポーツ振興課(☎20・1584)へ。



災害からみんなで守ろう

文化財防火デー

昭和24年1月26日に、現存する

世界最古の木造建造物である奈良県の法隆寺金堂が炎上し、壁画が焼損しました。このことから、国では毎年1月26日を文化財防火デーとしています。

市内にも貴重な文化財がたくさんあります。文化財を災害から守るためには、地域に住む一人一人の心配りが重要です。

先人たちが守ってきた文化財を大切にしていきたいでしょう。

※くわしくは予防課(☎20・1591)へ。

忘れずに届け出を

家屋の所有者変更など

固定資産税は毎年1月1日現在の土地・家屋・償却資産の所有者に、都市計画税は市街化区域内の土地・家屋の所有者に課税されます。

登記されていない家屋の所有者変更や取り壊しなどがあつた場合は、資産税課(市役所2階)へ届け出が必要です。届け出がなく、現状が確認できない場合は、翌年度以降も課税されることがありますので注意してください。

登記されている土地・家屋の所

所有者変更などは、法務局で手続きしてください。

※くわしくは資産税課(☎20・1514)へ。

田畑に薬剤を投入します

野ネズミの駆除

農作物に被害を与える野ネズミの駆除が市内の田畑で行われます。農業者が野ネズミの巣穴に薬剤を投入しますので、ペットが誤って口に入ることがないように注意してください。

投入する薬剤は約半年ほどで自然分解され、無害になります。

期間 2月1日(日)～3月1日(日)  
薬剤 Ⅱラテミンリン化亜鉛Ⅰパー



セント

※くわしくは、成田地区についてはJA成田市購買課(☎20・1971)、下総・大栄地区については千葉県農業共済組合北総支所(☎043・481・6911)へ。

使用人数の変更手続きは早めに

公共下水道

農業集落排水

公共下水道の使用料金は、下水道使用水量によって決まります。

井戸水のみを利用している世帯の下水道使用水量は、1人当たり1カ月に7立方メートル使用したものと計算します。

上水道と井戸水を併用する場合は、上水道の使用水量に井戸水分として1人当たり1カ月に3・5立方メートルを加えます。

農業集落排水の使用料金は、基本料金に1人当たり550円の人割料金を加えて決定します。

転居などで、公共下水道・農業集落排水の使用人数に変更がある場合は、下水道課(☎20・1553)へ連絡し、変更届を提出してください。

※くわしくは同課へ。

災害・各種情報を提供する「なりたメール配信サービス」へ登録を

屋外の防災行政無線の放送が聞き取りにくい場合や、外出している場合などでもメールで情報を受け取ることができます。登録は無料です。

配信内容＝防災行政無線で放送する防災・消防・防犯情報など

対応言語＝日本語、英語、韓国語、中国語(簡体字・繁体字)、ポルトガル語、スペイン語、タガログ語、タイ語

登録方法＝右下のQRコードを読み取るか、登録用アドレス(t-narita@sg-p.jp)に空メールを送信して登録する

※防災行政無線の放送内容は防災行政無線テレホンサービス(☎0120-38-3898)でも確認できます。くわしくは危機管理課(☎20-1523)へ。



なりたメール  
配信サービス



# 困りごと・悩みごと相談室

一人で悩んでいないで相談してみませんか？

相談は無料で秘密は厳守されます。この機会に日頃感じている疑問や悩みを相談してみたいはかがですか。



※期日中の12:00～13:00は相談を実施していません。

相談名	期日	時間	場所	問い合わせ先
市民生活相談(離婚・相続・相隣関係・金銭貸借など)	月・金曜日	9:00～16:00	市役所2階市民相談室	市民協働課 ☎20-1507
弁護士法律相談(予約制)	1月21日(水)・25日(日)	13:00～16:00	※各相談の受け付けは、終了時間の30分前まで(午前の受け付けは11時30分まで)。予約制の相談は、予約の時間までに来てください。税務相談と不動産相談は、当日の午前9時30分から市民協働課で整理券を配布します。	※法人からの相談は受けません。内容や当日の混雑状況によっては相談を受けられない場合があります。弁護士法律相談(同年度中に相談は2回まで)の2月分の予約は1月28日(水)から受け付けます。
女性のための相談(DV含む・予約制)	木曜日	10:00～16:00		
税務相談	1月20日(火)、2月17日(火)	10:00～15:00		
不動産相談	1月20日(火)、2月17日(火)	10:00～12:00		
もめごと・なやみごと・苦情相談(人権・行政相談)	1月27日(火)、2月24日(火)	10:00～15:00		
市民よろず相談	1月17日(土)、2月21日(土)	13:00～16:00	保健福祉館	市民よろず相談室 うちだ 内田さん ☎91-5313
司法書士法律相談	1月21日(水)、2月18日(水)	18:00～20:00	保健福祉館	千葉司法書士会佐倉支部 やしる 八城さん ☎24-7333
司法書士による電話相談(法律)	月・水曜日	14:00～17:00	☎0120-971-438	千葉司法書士会 ☎043-246-2666
司法書士による電話相談(相続・登記)	土曜日	10:00～15:00	☎0800-800-7290	千葉司法書士会 ☎043-246-2666
法務局登記手続案内(相続・抵当権抹消など、予約制)	月～金曜日	9:00～16:00	法務局または電話案内	法務局成田出張所 ☎23-2313
住宅無料耐震相談(予約制)	1月15日(木)、2月15日(日)	9:00～16:00	市役所5階501会議室(2月15日は503会議室)	建築住宅課 ☎20-1564
子育て中の人の職業相談	月～金曜日	8:30～17:00	市役所2階マザーズコーナー	ハローワーク成田マザーズコーナー ☎20-0567
消費生活相談	月～金曜日	9:00～16:30	市役所3階消費生活センター	消費生活センター ☎23-1161
事業承継に関する相談(予約制)	1月20日(火)	10:00～16:00	商工会館2階相談室	商工会議所 ☎22-2101
商工業者よろず支援拠点サテライト相談(予約制)	1月15日(木)	10:00～16:00	商工会館2階相談室	商工会議所 ☎22-2101
若者の就労相談(予約制)	月～金曜日	10:00～17:00	勤労会館	ちば北総地域若者サポートステーション ☎24-7880
社労士による年金相談	1月21日(水)、2月4日(水)	10:00～15:00	市役所1階相談室	保険年金課 ☎20-1547
交通事故相談(予約制)	2月3日(火)	10:00～15:00	市役所2階相談室	交通防犯課 ☎20-1527
障がい者相談	第4日曜日と祝日を除く毎日	月～金曜日9:00～19:30 土・日曜日9:00～18:00	保健福祉館	ほっとすまいるセンター ☎27-1106
くらしと就労相談	月～金曜日	8:30～17:15	商工会館1階	暮らしサポート成田 ☎20-3399
家庭児童相談	月～金曜日	9:00～16:00	市役所2階こども家庭センター	子育て支援課 ☎20-1538
就学相談(予約制)*1	月～金曜日	9:00～17:00	教育センター	教育センター ☎20-2922
教育相談(予約制)*2	火曜日	9:00～16:00	教育センター	教育センター ☎20-2922
不登校相談*2	月～金曜日	9:00～17:00	ふれあいる一む21	ふれあいる一む21 ☎20-1414
学校教育全般・いじめ相談*2	月～金曜日	9:00～17:00	教育指導課(市役所5階)	教育指導課 ☎20-1582
スクールソーシャルワーカーへの相談*2	月・火・木・金曜日	9:00～17:00	教育センター	教育センター ☎20-2922
教育相談(家庭教育・青少年教育)	月～金曜日	9:00～17:00	教育センター	教育相談室 ☎22-5100
農地・農政相談(予約制)	2月4日(水)	8:30～11:30	下総支所	農政課 ☎20-1542
		13:30～16:30	大栄支所	

\*1 対象は年長～中学生とその保護者

\*2 対象は小中学生とその保護者

## 親子でチャレンジ 楽しく運動遊び

日時=2月15日(日) ①午前9時30分～10時30分②午前11時～正午

会場=もりんぴあこうづ

講師=堀内亮輔さん(東京女子体育大学  
講師)

対象=市内在住の①2・3歳児と保護者  
②3歳以上の未就学児と保護者

定員=各20組(先着順)

参加費=無料

持ち物=動きやすい服装、上履き、タオル、飲み物

※申し込みは2月1日(日)から公津の杜なかよしひろば(☎27-7300、第4月曜日は休館)へ。

## キッズタウンを運営する

### こどものまち実行委員

8月9日(日)は、もりんぴあこうづが子どもだけのまち「キッズタウン」になります。そのキッズタウンを企画・運営するこども実行委員と、子どもたちと一緒に活動する大人実行委員を募集します。

#### 内容と日時

○委員会…3月28日、4月11日・25日、5月9日・23日、6月13日・27日、7月11日・25日の土曜日 午前9時45分～正午

○準備と当日の運営…7月28日(火)～8月9日(日) 午後1時30分～4時(8月8日(土)・9日(日)は午前9時～午後5時)

会場=もりんぴあこうづ

参加費=無料

申込方法=3月8日(日)までに、もりんぴあこうづにある申込用紙を同館へ。専用フォームからも申し込みます



専用フォーム

#### こども実行委員

対象=市内在住・在学の令和8年度の小学3年生～高校生で、8月8日・9日に参加できる人

定員=60人(先着順)

#### 大人実行委員

対象=18歳以上の人

※大人実行委員は1日のみの参加もできます。くわしくは、もりんぴあこうづ(☎27-5252、第4月曜日は休館)へ。

## みんなで楽しく

### そっくりスイーツをつくろう!

ホットケーキミックスなどを使って、たこ焼きにそっくりなおやつを作ります。

日時=2月7日(土) 午前10時～正午

会場=子ども館

対象=小学生

定員=18人(応募者多数は抽選)

参加費=500円(材料費)

持ち物=エプロン、三角巾、マスク、飲み物、持ち帰り用の袋

申込方法=1月17日(土)～20日(火)の午前10時～午後5時に子ども館(☎20-6300)へ。専用フォームからも申し込みます



専用フォーム

※くわしくは同館(第3水曜日は休館)へ。

## 市内の保育所など

### 4月入所の2次受け付け

対象=市内在住で、保護者が仕事や病気などにより保育できない家庭の乳幼児

受付日時=2月2日(月)～13日(金)(土・日曜日、祝日を除く) 午前9時～午後4時30分

受付場所=保育課(市役所2階)

申込方法=専用フォームで予約をしてから申込書を同課へ提出



専用フォーム

申込書配布場所=保育課、各保育園・事業所・認定こども園

※5月以降の入所は原則、希望する月の前々月に受け付けます。市外の保育所などを希望する場合は、各市区町村へ受付日程などを確認してから保育課へ連絡してください。くわしくは同課(☎20-1607)へ。

## 保育施設開放日

このコーナーの問い合わせは各保育園へ。長沼・大栄・宗吾・公津の杜保育園以外は予約が必要です。

時間=午前10時～11時(長沼は午前9時～午後0時15分、大栄は午前9時30分～午後4時30分、宗吾・公津の杜は午前9時～正午・午後1時～3時、はくと幼稚園は午前9時30分～11時30分・午後1時～3時)

対象=保育園・幼稚園に通っていない就学前の乳幼児

施設名	電話番号	期 日
中台保育園	27-9023	1/21(水)、2/4(水)
中台第二保育園	29-6676	1/20(火)、2/3(火)
吾妻保育園	27-5773	1/28(水)
新山保育園	28-2527	1/15(水)、2/5(木)
玉造保育園	26-8889	1/22(水)、2/12(木)
橋賀台保育園	28-0676	1/27(火)、2/10(火)
赤坂保育園	20-6900	1/22(水)、2/12(木)
小御門保育園	96-2362	1/15(水)、2/5(木)
高岡保育園	96-0042	1/28(水)
松崎保育園	26-8282	1/16(金)、2/6(金)
長沼保育園	37-0005	毎日 (土・日曜日、 祝日を除く)
大栄保育園	73-3000	
宗吾保育園	26-2472	
公津の杜保育園	29-6551	
はくと幼稚園	26-2331	

## こども急病電話相談

☎#8000

午後7時～翌午前8時・年中無休

## ☆☆乳幼児健診☆☆

健診・相談	期日	受付時間	対象
赤ちゃん相談・4カ月	1月23日(金)	午前9時～午後2時	令和7年9月生まれ
赤ちゃん相談・10カ月	1月26日(月)		令和7年3月生まれ
1歳6カ月児健診	2月 5日(木)	午前9時～午後2時30分	令和6年7月生まれ
2歳児歯科健診	2月12日(木)		令和5年7月生まれ
3歳児健診	1月22日(木)		令和4年7月生まれ
こころの発達相談	1月19日(月)	午前9時～11時	心理発達に心配のある乳幼児
離乳食相談	1月28日(水)	午前9時10分～午後2時	生後4～18カ月の乳幼児の保護者

※会場は保健福祉館です。予約・詳細は健康増進課(☎27-1111)へ。



## お知らせ

### 欠席者は受け取りに 成人式の記念品

記念品を受け取っていない人は、2月27日(金)までに生涯学習課(市役所5階)へ案内状を持ってきてください。  
※くわしくは同課(☎20-1583)へ。

## 催し物

### 西中学校の生徒による 若い芽の作品展

西中学校書道部と美術部の作品を展示します。

日時=2月3日(火)~16日(月) 午前9時~午後7時(2月16日は午後3時まで)

会場=もりんぴあこうづ

入場料=無料

※鑑賞を希望する人は当日直接会場へ。  
くわしくは同館(☎27-5252、第4月曜日は休館)へ。

### 知ろう・見よう 空飛ぶクルマ展in成田空港

実物大の空飛ぶクルマが展示されるほか、搭乗体験ができます。また、紙飛行機教室やミニゲームも行います。

日時=1月31日(土)、2月1日(日) 午前10時~午後4時

会場=成田空港第1ターミナル北ウイング4階

参加費=無料

※参加を希望する人は当日直接会場へ。  
くわしくは成田空港活用協議会事務局(☎043-306-2411)へ。



実物大の機体が目の前に

毎月第4土曜日に開催

### 成田楽市

新鮮な青果物・水産物のほか、肉などの大売り出しを行います。また、キッチンカーやメダカすくいなどが出店します。  
日時=1月24日(土) 午前8時~午後2時  
(青果物・水産物の大売り出しは午前11時まで)

会場=卸売市場

※くわしくは卸売市場(☎37-7018)へ。

木工や手工芸などの作品を

### 栄特別支援学校販売会

生徒が作った木工や手工芸の作品を販売します。

日時=2月13日(金) 午前10時~午後1時30分

会場=ユアエルム成田店1階センタープラザ

※くわしくは栄特別支援学校(☎80-2500)へ。

自然の恵みをそのままに

### 成田オーガニックマルシェ

有機野菜などの農産物や飲食物を販売します。

日時=2月7日(土) 午前9時30分~午後3時30分

会場=赤坂公園

※くわしくは農政課(☎20-1541)へ。

## 子育て

### 子どもの力を伸ばす褒め方・叱り方 親子のコミュニケーション講座

日時=2月10日(火) 午前10時~正午

会場=三里塚コミュニティセンター

対象=市内在住で2歳~小学2年生の子がいる保護者

定員と参加費=20人(先着順)・無料

申込方法=専用フォーム

から申し込む。乳幼児

の託児を5人(先着順)

まで受け付けます。希

望する人は子育て支援課(☎20-1538)へ

※くわしくは同課へ。



専用フォーム

1歳から対象

### 麻疹・風疹の予防接種

麻疹・風疹は、より確実に免疫を付けるために2回の予防接種が必要です。

接種期間を過ぎた後に受ける場合は有料になります。転入などで予診票がない場合は、母子健康手帳を持って地域医療政策課(保健福祉館内)へ来てください。専用フォームからも手続きできます。



専用フォーム

対象

○1期...1歳の子ども

○2期...平成31年4月2日~令和2年4月1日生まれの子ども

接種期間

○1期...2歳になる誕生日の前日まで

○2期...3月31日(火)まで

※くわしくは地域医療政策課(☎27-1119)へ。

思い切り自由に遊ぼう

### 中郷プレーパーク

火おこし・泥遊びなどの自然体験や、けん玉・竹ぼっくりなどの昔の遊びが楽しめます。

自然の中で自分のやりたいことを見つけ、自由な発想で思い切り遊んでみませんか。

日時=2月11日(水・祝) 午前10時~午後3時30分(入退場自由)

会場=中郷ふるさと交流館(雨天時は体育館)

参加費=無料

持ち物=着替え、上履き(雨天時)、タオル、飲み物

※参加を希望する人は当日直接会場へ。  
小学生以下は保護者同伴で参加してください。くわしくは中郷ふるさと交流館(☎33-4075、月曜日は休館)へ。



火おこしに挑戦

## 映画やドラマなどに出演

## エキストラ登録

成田ロケーションサービスでは、市内で撮影される映画・テレビドラマなどの制作者側からエキストラの出演要請があった場合、エキストラ登録している人に案内をしています。

エキストラに興味がある人は、ぜひ登録してください。

**対象**=市内在住・在勤・在学で、健康で体力に自信のある人(18歳未満は保護者の同意が必要)

**申込方法**=観光プロモーション課(市役所4階)または市ホームページにある募集要項を確認し、申請書を直接またはEメールで同課(Eメールkanpro@city.narita.chiba.jp)へ。専用フォームからも申し込みます



市ホームページ



専用フォーム

※くわしくは成田ロケーションサービス(観光プロモーション課・☎20-1540)へ。

## 初めての人も気軽に

## 市民ユニカル大会

**日時**=1月31日(土) 午前9時30分～11時30分

**会場**=橋賀台小学校

**チーム編成**=3人(1人での参加も可)

**定員**=18人(先着順)

**参加費(1人当たり)**=100円(保険料)

**持ち物**=運動のできる服装、上履き、飲み物

**申込方法**=1月23日(金)までに専用フォームから申し込む



専用フォーム

※くわしくは市ユニカル協会・齋藤さん(☎080-3022-1574)へ。



的の中央を狙って

## 国を守る力に

## 自衛官候補生

**応募資格**=18～32歳の人

※年間を通して随時受け付けています。

くわしくは自衛隊成田地域事務所(☎22-6275)へ。

## 市内の公共施設に

## 自動販売機の設置事業者

市では、市内の公共施設に自動販売機を設置する事業者を募集しています。

**募集期間**=2月12日(木)午後5時まで

※くわしくは管財課(☎20-1552)または市ホームページへ。



市ホームページ

## 協力しながら楽しく学ぼう

## 男女共同参画ワークショップ

**日時**=2月15日(日) 午後1時30分～3時

**会場**=赤坂ふれあいセンター

**テーマ**=パパ・ママの笑顔が一番! ～みんなで目指そう家庭円満

**講師**=高木駿さん(チーム主夫ラボ代表理事)

**定員**=30人(先着順)

**参加費**=無料

**申込方法**=2月12日(木)までに電話・FAX・Eメールのいずれかで住所、氏名、電話番号、託児(2歳～未就学児)・手話通訳の利用の有無を市民協働課(☎20-1507 FAX24-1086 Eメールkyodo@city.narita.chiba.jp)へ。専用フォームからも申し込みます。託児・手話通訳の申し込みは2月4日(水)までに市民協働課へ



専用フォーム

※くわしくは同課へ。

## 一緒に活動しませんか

## 文化団体連絡協議会

成田市文化団体連絡協議会では、芸術文化のさらなる振興のため、令和8年度の新規加盟団体を募集しています。

加盟を希望する団体には書類を送付します。

**申込期間**=3月6日(金)まで

※くわしくは文化国際課(☎20-1534)へ。

## 便利な機能を知ろう

## シニア向けスマートフォン教室

**期日**=2月19日(木)

**時間とテーマ**

○午前10時～正午…はじめてのスマートフォン体験(入門編)

○午後2時～4時…スマホの基本とLINE体験

**会場**=中央公民館

**対象**=市内在住・在勤のおおむね60歳以上の人

**定員と参加費**=各12人(応募者多数は初めての人を優先に抽選)・無料

**持ち物**=筆記用具

**申込方法**=1月29日(木)(必着)までに、はがきまたはEメールで住所・氏名(ふりがな)・年齢・電話番号・行事名・希望する時間を中央公民館(〒286-0017 赤坂1-1-3 Eメールkominkan@city.narita.chiba.jp)へ。専用フォームからも申し込みます



専用フォーム

※スマートフォンは貸し出します。くわしくは中央公民館(☎27-5911、第1月曜日、祝日は休館)へ。



## お知らせ

## バイエフエムで放送中

## NARITA Enjoy Morning

バイエフエム(78MHz)で、市の魅力やイベント情報を発信する2分間の広報番組「NARITA Enjoy Morning」を放送しています。

インターネットストリーミングによる放送「radio ko」でも聴くことができます。



radiko

**放送日時**=火曜日 午前8時57分～8時59分

※くわしくは広報課(☎20-1503)へ。

## 広報なりた

## PDF版・電子ブック版

市ホームページで閲覧できます。





# 伝言板

MessageBoard



募

集

住みやすいまちづくりのきっかけに

## ちば自治会地域サミットin成田

地域活動を活発にするためのヒントを学べる講演や事例紹介などを行います。

日時＝2月21日(土) 午後1時～4時20分

会場＝赤坂ふれあいセンター

定員と参加費＝80人(先着順)・無料

申込方法＝2月16日(月)までに電話またはEメールで住所・氏名・電話番号を市民協働課(☎20-1507 Eメールkyodo@city.narita.chiba.jp)へ。専用フォームからも申し込みます

※くわしくは同課へ。



専用フォーム

春の息吹を探そう

## 自然観察会

日時＝2月28日(土) 午前9時30分～正午

集合場所＝JR成田駅参道口

対象＝市内在住・在勤・在学の人(小学生以下は保護者同伴)

定員＝30人(応募者多数は抽選)

参加費＝無料

申込方法＝2月6日(金)(必着)までに、はがきまたはEメールで参加者全員の住所・氏名・電話番号を、なりた環境ネットワーク事務局(〒286-8585 花崎町760 Eメールkankei@city.narita.chiba.jp)へ。専用フォームからも申し込みます

※くわしくは、なりた環境ネットワーク事務局(環境計画課・☎20-1533)へ。



専用フォーム



成田山公園を散策

初心者でも楽しめる

## 市民硬式テニス教室

初心者・中級者・女子に分かれての基本練習と試合形式の練習を行います。

運動不足の解消に参加してみませんか。

日時＝2月14日(土)、3月14日(土) 正午～午後2時30分

会場＝重兵衛スポーツフィールド中台テニスコート

対象＝市内在住・在勤・在学の中学生以上、市テニス協会加盟クラブ員

定員＝30人(先着順)

参加費＝無料

※参加を希望する人は当日直接会場へ。くわしくは市テニス協会・林さん(☎090-4063-5859)へ。

太陽と月をテーマに

## ユネスコ写真展の作品

成田ユネスコ協会では、成田で撮影した太陽や月の写真を募集します。

対象＝市内在住・在勤・在学の人

規格＝ワイド四つ切り・カラープリント(家庭用プリンターで印刷する場合はA4判)

応募方法＝7月10日(金)(当日消印有効)までに公民館などにある応募用紙を写真の裏面に貼って、直接または郵送で成田ユネスコ協会事務局(生涯学習課・市役所5階 〒286-8585 花崎町760)へ

※くわしくは同事務局(☎20-1583)へ。

災害ボランティアセンターの

## 立ち上げ訓練

災害ボランティアセンターの役割と活動についての講義、簡易救助・応急手当てなどのワークショップを行います。

日時＝2月21日(土) 午前9時～午後1時

会場＝保健福祉館

定員＝50人(市内在住の人を優先に先着順)

参加費＝無料

申込方法＝2月13日(金)までに成田市社会福祉協議会(☎27-7755)へ。専用フォームからも申し込みます

※くわしくは同協議会へ。



専用フォーム

市役所を会場に

## ふれあいコンサートの出演者

市役所で開催される「ふれあいコンサート」に出演しませんか。

日時＝平日 午後0時10分～0時50分

申込方法＝市ホームページにある申請書を直接または郵送で文化国際課(市役所4階 〒286-8585 花崎町760)へ

※年間を通して随時受け付けています。くわしくは同課(☎20-1534)へ。



市ホームページ

専門的な知識を活用

## スポーツツーリズム人材バンク

市では「スポーツツーリズム人材バンク」を設置し、スポーツ・観光・語学などの専門的な知識を持つ人を紹介しています。また、専門的な知識を活用するため、登録を希望する人も募集しています。

申込方法＝市ホームページにある専用フォームから申し込む

※くわしくはスポーツ振興課(☎20-1584)へ。



市ホームページ

伝統が奏でる響きを体感

## 歌舞伎講座～歌舞伎の音楽

日時＝2月21日(土) 午前11時から

会場＝なごみの米屋 スカイトウンホール

内容＝歌舞伎囃子を中心に、歌舞伎の音楽について実演を交えて解説する

講師＝田中傳次郎さん(歌舞伎囃子方)

定員＝210人(先着順)

参加費＝無料

申込方法＝1月15日(木)から専用フォームで申し込む

※全席指定となりますが、席を選ぶことはできません。くわしくは観光プロモーション課(☎20-1540)へ。



専用フォーム



和の音色が響き渡る

募集

お知らせ

催し物

子育て

孤独・孤立を防ぐ寄り添い方

## ゲートキーパー養成研修

日時=2月20日(金) 午後2時~3時30分  
会場=保健福祉館  
講師=前田憲一さん(成田病院臨床心理士)  
対象=市内在住・在勤の人  
定員=60人(先着順)  
参加費=無料  
申込方法=2月18日(水)までに健康増進課(☎27-1111)へ。専用フォームからも申し込みます  
※くわしくは同課へ。



専用フォーム

同じ立場から支援する

## 障がい者ピアサポーター養成講座

日時=3月3日(火)・4日(水)(全2回) 午後1時~4時  
会場=保健福祉館  
講師=吉野智さん(元厚生労働省障害福祉専門官)  
定員=30人(先着順)  
参加費=無料  
申込方法=2月20日(金)までに成田市社会福祉協議会(☎27-7755)へ。専用フォームからも申し込みます  
※くわしくは同協議会へ。



専用フォーム

障がいのある人の将来を考える

## 福祉サービス説明会

市内福祉サービス事業所などによる合同説明会を開催します。  
日時=2月1日(日) 午前10時~午後2時  
会場=保健福祉館  
対象=市内在住で特別支援学校に在籍している人や、就労継続支援B型や生活介護事業所などの障害福祉サービスの利用を希望する人、またはその家族  
参加費=無料  
※参加を希望する人は当日直接会場へ。  
オンライン形式での参加を希望する人は専用ページから視聴してください。くわしくは、ほっとすまいるセンター(☎27-1106)へ。



専用ページ

オンラインでも参加できます

## 成田街かど心の集い講演会

日時=2月14日(土) 午後1時~3時  
会場=もりんぴあこうづ  
テーマ=不登校から再出発するための「最初の一步」~ゲームに逃げていた僕が世界とつながり直した話  
講師=たかささん(ゲーム依存の当事者)、鈴木剛さん(印旛健康福祉センター主任上席精神保健福祉相談員)  
定員=50人(オンライン受講は90人。先着順)  
参加費=無料  
申込方法=2月6日(金)午後4時までに電話またはFAXで住所・氏名・電話番号・参加方式(会場またはオンライン)を成田地域生活支援センター(☎35-7771 FAX40-4182)へ。専用フォームからも申し込みます  
※くわしくは同センターへ。



専用フォーム

体を動かしてリフレッシュ

## スポーツ施設のイベント

ヨガやピラティスなど、初めての人でも安心して参加できる教室です。  
体を動かして心身ともにリフレッシュしませんか。  
対象=16歳以上の人  
参加費(1回当たり)=市内在住・在勤・在学の人500円、そのほかの人600円(保険料など)  
申込方法=市スポーツ・みどり振興財団ホームページで開催日時・会場を確認し、同ホームページにあるオンライン予約システムから申し込む  
申込開始日=2月2日(月)  
※くわしくは重兵衛スポーツフィールド中台体育館(☎26-7251)へ。



市スポーツ・みどり振興財団ホームページ



## 献血にご協力ください

【保健福祉館】

1月21日(水) 午前9時30分~午後4時15分

【イオンモール成田】

1月24日(土) 午前10時~11時30分、午後1時~4時30分

※受け付けは400ミリリットル献血のみです。日程は変更になる場合があります。くわしくは千葉県赤十字血液センター千葉港事業所事業課(☎043-241-8332)へ。

## 一般健康相談

【こころの健康相談(予約制)】

1月19日(月)・28日(水) 午後1時30分~2時30分、午後3時~4時(19日は午後1時30分~3時)

※会場は保健福祉館です。予約・詳細は健康増進課(☎27-1111)へ。

## 日曜祝日診療機関

都合により休診する場合があります。来診前に電話で問い合わせてください。

成田病院(午前中・押畑・☎22-1500)

藤倉クリニック(第2・4日曜日の午前中・幸町・☎22-1158)

ひらの内科(日曜日の午前中・ウイング土屋・☎23-8070)

なりた内科・脳神経内科(日曜日の午前中・ウイング土屋・☎33-7342)

なのはなクリニック(日曜日と祝日の午前中・吉岡・☎49-0533)

成田国際空港クリニック(空港内・☎050-3196-5701)

成田国際空港第2クリニック(日曜日・空港内・☎070-3349-8080)

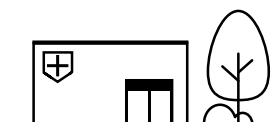
## 急病診療所

☎27-1116

赤坂1-3-1(保健福祉館敷地内)

受付日時	診療科目
毎日(休診日なし) 午後7時~10時45分	内科 小児科
日曜日、祝日、振替休日、8月13日~15日、12月29日~1月3日 午前10時~午後4時45分	内科 小児科 外科
祝日(日曜日を除く)、振替休日、8月13日~15日、12月29日~1月3日 午前10時~午後4時45分	歯科

※症状や年齢によって対応が難しい場合があります。電話は受付時間の15分前から受け付けていますので、事前に連絡してください。





# 福祉と健康

Health and Welfare

柔らかいボールで楽しめる

## うなバレー大会

うなバレーはミニバレーをアレンジした競技で、うなりくんを描いたビニールボールを使います。

日時＝2月21日(土) 午前9時30分～午後3時

会場＝大栄B&G海洋センター

チーム編成＝5～8人(男女混合。1人での参加も可)

### 区分と対象

○子どもの部…小学生以下

○大人の部…中学生以上

参加費(1人当たり)＝300円(保険料)

※申し込みは2月10日(火)までに市スポーツ推進委員連絡協議会事務局(スポーツ振興課・☎20-1584)へ。



相手コートを目掛けて

CDやテープで聞ける

## 声の広報

視覚障がいのある人を対象に、音訳グループ・さくら草の皆さんが広報なりたや市議会だよりを音訳し、CDやテープに収録した「声の広報」を無料で郵送しています。また、市ホームページにも音声ファイルを掲載しています。



広報なりた



市議会だより

※くわしくは障がい者福祉課(☎20-1539)へ。

生き方はいろいろ

## こころの健康づくりに関する健康教室

日時＝2月13日(金) 午後2時～3時30分

会場＝保健福祉館

テーマ＝選択肢はひとつじゃない! ～多様な社会をいきいきと生きるために

講師＝伊藤悟さん(すこたん!代表)

対象＝市内在住・在勤の人

定員と参加費＝30人(先着順)・無料

申込方法＝2月10日(火)までに健康増進課(☎27-1111)へ。専用フォーム

からも申し込みます

※くわしくは同課へ。



専用フォーム

国際医療福祉大学が開催

## 市民公開講座

日時＝2月17日(火) 午後1時～2時

会場＝国際医療福祉大学成田キャンパス

テーマ＝がんは治ります

講師＝小林崇平さん(同大学医学検査学  
科准教授)

定員と参加費＝100人(先着順)・無料

※申し込みは同大学総務課(☎20-7701)へ。

利用会員・協力会員を募集

## 成田おたすけ隊

高齢者や障がいなどで日常生活に支障のある人(利用会員)に、掃除・通院の付き添いなど、日常生活の簡単な支援をする人(協力会員)を紹介しています。

### 利用会員

対象＝市内在住で65歳以上の人、軽度の障がいのある人、就学前の子どもがいる人

年会費＝1,000円

利用料(1時間当たり)＝700円(交通費は別途。ごみ出しなどの短時間サービスは30分当たり350円)

### 協力会員

年会費＝無料

※くわしくはボランティアセンター(☎27-8010)へ。

## 国民年金

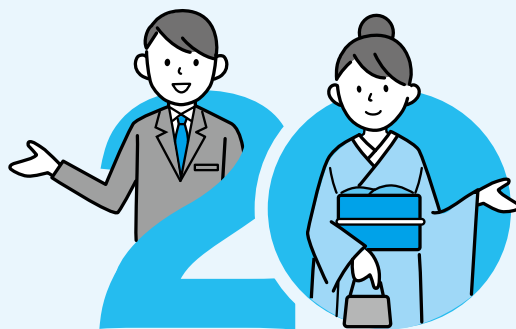
### 20歳からスタート

日本に住んでいる20～59歳の全ての人は、公的年金に加入します。

国民年金は国が責任を持って運営する公的年金制度で、社会全体で助け合うことを目的としています。老後はもちろんのこと、病気・事故などで障がいを負った時や死亡といった万が一の時に支えになるのが年金です。

国民年金の保険料は月額1万7,510円(令和7年度)です。納付には毎月指定の口座から保険料を払い込む口座振替や、一度に前払いすることによって割引される前納があります。

収入が少なく、保険料を納めることが難しい場合には保険料免除制度が、学生(夜間部・定時制・通信制課程を含む)に



は学生納付特例制度があります。いずれも一定の基準がありますので、保険年金課に相談してください。国民年金への加入や変更、保険料免除申請などの受け付けは、保険年金課(市役所1階)または下総・大栄支所で行っています。

※くわしくは同課(☎20-1547)へ。

戦後80年

# いま伝えたい 戦争の記憶

昭和20(1945)年8月15日に太平洋戦争が終戦を迎えてから、令和7(2025)年8月で80年が経過しました。戦争を体験した人々が少なくなる中、その貴重な体験を次世代に引き継ぎ、平和の大切さを広く伝えるため、市民の皆さんから寄せられた戦争体験記を紹介します。

## 第18回 焼け野原の後を生きて

田村 鈴子さん 昭和7年生まれ

昭和16年、私は国民学校に通い、両親と兄、弟、妹とともに兵庫県で暮らしていました。その年の12月8日、太平洋戦争が開戦。ラジオからは「日本は神の国だから負けることはない。神風が吹く」と繰り返し伝えられていました。

### 戦火とともに壊れていった私の日常

昭和20年には戦況が一変し、日本本土がたびたび空襲を受けるようになりました。学徒動員で学校へ行っても勉強どころではなく、グループごとにその日の作業が指示されました。私たちは阪神間(大阪と神戸の間の地域)にある酒造会社の焼け跡でくぎ拾いなどをさせられました。先生から「拾ったくぎは鉄砲になる」と言われていましたが、ある日、「もうくぎ拾いはやめて、焼け跡に残った米を拾いなさい」と言われました。焼け焦げた、玄米茶に入っているような小さな米を集めて、ハンカチに包んで持ち帰りました。学校に戻る途中、海辺へ寄り水筒に海水をくむこともありましたが、空襲警報が鳴ると急いで林へ逃げ込んでいました。

友人の一人が「履物を忘れた」と浜辺に戻った際、低空飛行していた戦闘機に撃たれて命を落としました。まだ子どもだった私でさえも、それがとても残酷で許せない行為に思えました。

学校では、先生から「〇〇さん、〇〇さんが昨日の空襲で亡くなりました」と知らされるばかりでした。そして8



親しかった兄と写る田村さん(右・昭和10年頃)

月6日には、阪神間でも空襲があり、私の家にも小型爆弾が2発落ちました。家族6人の命が奪われましたが、奇跡的に私は生き残りました。体は傷だらけでしたが、不思議と痛みは感じず、涙も出ませんでした。一番つらかったのは、食べ物が全くなかったことです。

その後、8月15日に終戦を迎えました。喜ぶ人、悲しむ人、さまざまでしたが、私には何が起きているのか分かりませんでした。

ある日、友人の親戚が米を作っていると聞き、分けてもらいに行きました。物々交換が当たり前だった当時、田舎のおばさんに「そのセーターと交換してあげる」と言われ、交換してもらいました。しかし、国が物資を厳しく管理していたこともあり、淡路島から明石へ渡る船を降りたところで警察に捕らわれ、米は没収されました。服を差し出して手に入れた米が取り上げられた悔しさに、私は涙を流しました。

また、私たちには別の心配がありました。「米軍が神戸に上陸したら男性は殺され、女性は連れ去られる」とうわさが広がり、毎日おびえて暮らしていたのです。しかし、実際にはそのようなことはなく、米兵からチョコレートやチューインガムをもらい、喜んでいたことを覚えています。

戦争を二度と繰り返してはいけません。世界中の人々が仲良く、幸せに暮らせるよう、心から平和を祈ります。

市では、市民の皆さんから戦争体験記を募集しています。くわしくは市ホームページまたは文化国際課(☎20-1534)へ。



令和8年1月15日号 No.1547



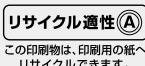
成田市のホームページ  
<https://www.city.narita.chiba.jp>

\*QRコードは(株)デンソーウェブの登録商標です

\*本紙は1月5日時点の情報を掲載しています。最新情報は各ページの問い合わせ先や市ホームページで確認してください。

## 編集後記

皆さんはお正月をどのように過ごしましたか。私は運氣上昇を願って元旦にうな重を食べるのを恒例にしている、今年も家族でおいしくいただきました。参詣客で最もにぎわう時期とあり、表参道周辺まで行ったものの初詣は断念。一般的には三が日や松の内までとされていますが、成田山では一年で最初のお不動様の縁日である1月28日が節目とされています。混雑が落ち着いてきたこの頃、まだお参りが済んでいないという人は出かけてみてはいかがでしょうか。



広報なりたは、グリーン購入法に基づく基本方針の判断基準を満たす用紙、誰にでも読みやすいUD(ユニバーサルデザイン)フォントを使用しています。