

広報 **なりた****サンマも笑顔も大漁!**

男の子が挑戦したのはコンテナに入ったサンマのすくい上げ。
ざるいっぱい魚を手し、うれしそうな表情を見せてくれました。
(11月8日・「産業まつり」で。12ページに関連記事)

主な内容

令和6年度決算の公表	2
成田市表彰式	8
大相撲成田場所	9

一般会計の実質収支額は18億6,050万円

令和6年度の一般会計歳入歳出決算は、歳入が725億3,696万円、歳出が702億9,226万円で、差し引きは22億4,470万円でした。この中には、令和7年度に繰り越すべき財源として3億8,421万円が含まれているので、令和6年度の実質収支は18億6,050万円の黒字でした。詳細は市ホームページで確認できます。

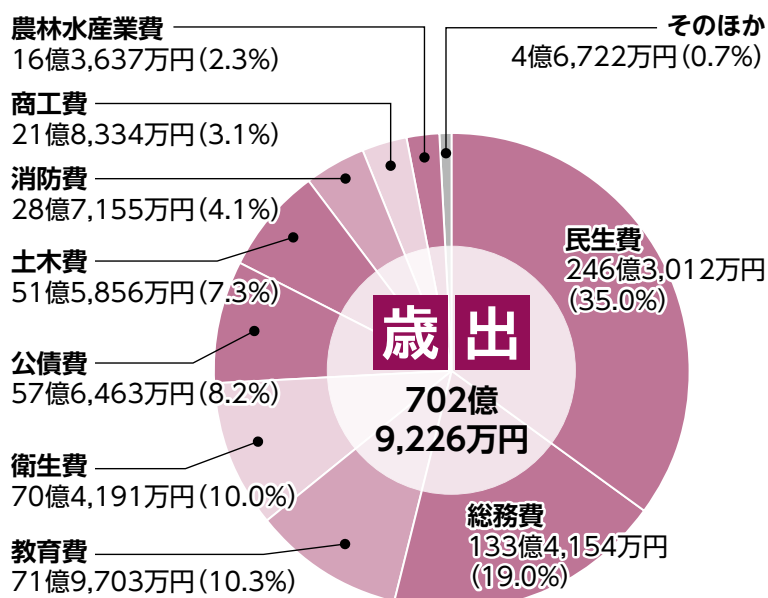
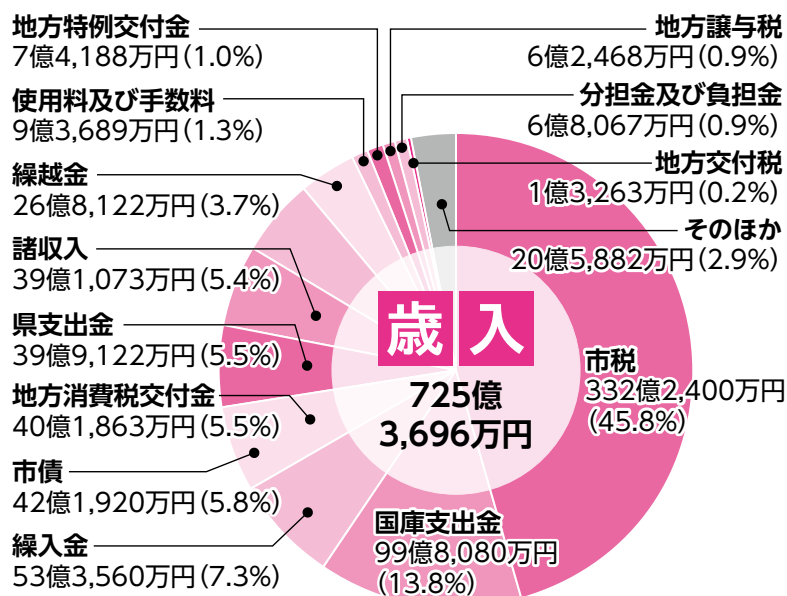


市ホームページ

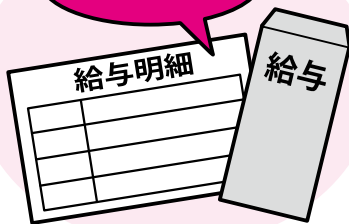
令和6年度

決算の公表

市の家計簿ともいえる決算の令和6年度分がまとまりました。皆さんから納められた貴重な税金がどのように使われているのかをお知らせするため、市では毎年、財政事情を公表しています（1万円未満を四捨五入しているため、合計と内訳が一致しない箇所があります）。



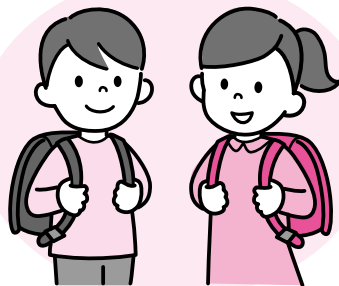
定額減税



総務費

定額減税調整給付金支給事業など

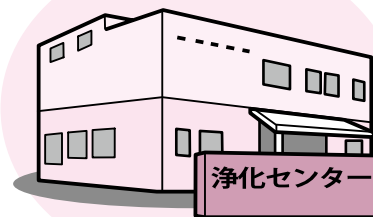
物価高騰に対応する支援として、所得税と個人住民税の定額減税を実施し、定額減税しきれない人へ定額減税調整給付金を支給した



民生費

児童手当支給事業など

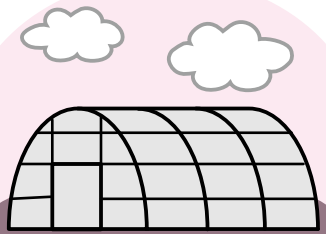
児童手当について、所得制限の撤廃と高校生年代までの支給期間延長に加え、第3子以降に対する多子加算の増額を実施した



衛生費

浄化センター整備事業など

成田浄化センターの安定的かつ効率的な施設運営を行っていくため、再整備のための建設工事などを実施した



農林水産業費

強い農業づくり支援対策事業など

農業の生産力向上と産地力強化を図るため、市内農業者などが行う農業用施設や機械の整備に対して補助金を交付した



商工費

企業立地促進事業など

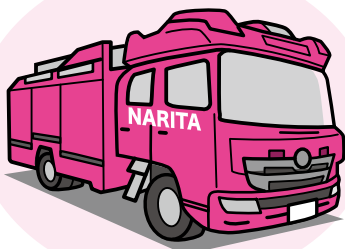
企業立地の促進を図るため、大栄十余三区と芝区を対象に、産業用地創出調査を実施した



土木費

不動ヶ岡土地区画整理事業など

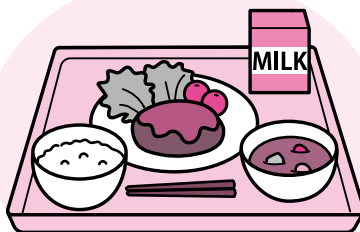
不動ヶ岡地区において、住宅系と商業系の土地利用を図るため、土地区画整理事業を推進した



消防費

消防車両・装備強化整備事業など

消防車両の維持管理を行うとともに、公津分署の水槽付消防ポンプ自動車を更新整備し、消防力の強化を図った



教育費

学校給食施設整備事業など

老朽化した学校給食センター本所について、下方への移転・再整備の工事に着手した



公債費

市債の元金と利子を償還した

市債		
市の借金の残高です		
区分		令和6年度末現在
一般会計	総務債	68億 752万円
	民生債	17億7,900万円
	衛生債	23億1,521万円
	土木債	97億2,326万円
	消防債	11億3,235万円
	教育債	183億4,125万円
	災害復旧債	2,006万円
	合併特例債	3億5,208万円
	そのほか	35億5,076万円
	計	440億2,148万円
特別会計	公設地方卸売市場債	120億4,651万円
	計	120億4,651万円
公営企業会計	上水道事業債	92億6,134万円
	簡易水道事業債	14億1,038万円
	下水道事業債	55億3,764万円
	農業集落排水事業債	5億9,541万円
	計	168億 477万円
合計		728億7,275万円

特別会計決算		
特定の事業を行うために、一般会計と区別して処理する会計です		
会計名	歳入	歳出
国民健康保険(事業)	127億9,298万円	126億5,951万円
国民健康保険(施設)	1億1,711万円	1億 702万円
公設地方卸売市場	7億 548万円	6億9,032万円
介護保険	87億6,410万円	86億6,267万円
後期高齢者医療	17億2,466万円	17億1,990万円
合計	241億 433万円	238億3,942万円

市有財産	
土地・建物・物品・基金(特定の事業を行ったり、財源が不足したりする時に使う市の貯金)などがあります	
区分	令和6年度末現在
土地	457万3,732㎡
建物	48万 789㎡
物権	1,503.35㎡
有価証券	1億6,205万円
出資による権利	65億4,420万円
物品(車両など)	862台
債権	8億6,672万円
基金	61億5,776万円

公営企業会計決算									
地方公営企業法の適用を受け、民間企業のように利用料金などの収益で運営している公営企業の会計です									
会計名 区分	水道事業会計		簡易水道事業会計		下水道事業会計		農業集落排水事業会計		
	収入	支出	収入	支出	収入	支出	収入	支出	
収益的収支	19億9,696万円	21億 559万円	3億 453万円	3億 275万円	36億2,689万円	35億6,443万円	2億3,336万円	2億3,376万円	
資本的収支	5億8,168万円	13億6,697万円	9,115万円	1億5,349万円	11億 360万円	12億3,198万円	6,233万円	9,059万円	

※くわしくは財政課(☎20-1512)へ。

決算審査意見要約

成田市監査委員
同 同
秋山 忍
佐々木 宏之
岩館 彦之

令和6年度成田市一般会計・特別会計・公営企業会計の決算と基金の運用状況について、地方自治法その他関係法令の規定に基づき審査した結果、決算書などの計数に誤りがなく、予算執行と事業の実施はおおむね適正に行われていると認められました。

一般会計・特別会計・基金

総合計画「N A R I T A みらいプラン」の集大成となる第3期基本計画の初年度として、これまで実施してきた事業のさらなる推進に向け、様々な施策を積極的に展開してきたと認めます。物価高騰の影響を受けている低所得者世帯に対する給付金などの各種支援策や、老朽化した公共施設等の改修及び整備工事などが執行され、期待される効果をおおむね達成したものと認められます。

これまで本市は、成田市場の整備や、国家戦略特区制度を活用した大学医学部の誘致などの大規模事業を進めてきており、今後も不動ヶ岡地区、東和田南部地区及び吉倉・久米野地区における新たなまちづくりや、公共施設等の長寿命化等における大規模事業、高齢化の進行や子育て施策の拡充などに伴う扶助費等の義務的経費の増加が続くことが見込まれることから、将来的な財政運営においては、厳しさが増すと推測されます。

こうした中、健全な財政運営を推進するためには、行政改革推進計画の措置事項を確実に実践し、一層の経費削減、市税の収納率向上や公有財産などを有効活用した自主財源の確保、国・県の補助金などの有効かつ確実な活用を努めるとともに、社会情勢に対応した施策の検討などを行い、限られた経営資源を最大限に活用した財源配分と効率的・効果的な財政運営により、さらなる市民福祉の向上と市政の発展に努力されるよう要望します。

また、常に市民の視点に立ち、より良い施策が進められるよう説明責任を十分に果たし、特に多額の財政負担等を伴う事業については、適時適切な情報発信に努め、「住んでよし 働いてよし 訪れてよしの生涯を完結できる空の港まちなりた」の実現に向けて取り組まれることを強く望みます。

基金については、積立基金18基金、定額運用基金3基金を運用し、基金運用状況調査の計数は正確であり、おおむね適正に運用されたものと認められました。

公営企業会計

水道事業では、今後数年間の水需要は緩やかに増加するものと推定され、給水収益の大幅な増加は見込めない状況にあり、収益の改善について、継続的に取り組む必要があります。

また、簡易水道事業は、小規模事業のため採算性を求めることが難しく、依然として必要な財源の多くを一般会計からの財政支援に頼らざるを得ない状況です。

次に、下水道事業では、大雨による浸水被害を軽減するための雨水管渠整備や、「成田市下水道総合地蔵対策計画」に基づく施設の耐震化など、日頃からの備えの強化が求められています。

また、令和6年度から企業会計に移行した農業集落排水事業では、一般会計からの財政支援により収益の不足を補い、収支の均衡を図っています。

これらの事業は、地域住民の健康的な生活や経済活動に欠かすことのできないライフラインであることから、経営状況の分析を行いながら、引き続き、将来負担に備えた計画的かつ効率的な事業運営に努められるよう要望します。

【総括意見】

令和6年度決算審査を総括し、全庁的に対応が必要な事項として述べた意見は次のとおりです。

1. 財源確保の徹底について

本市においては、国の補助金の申請手続きについて、適正にされていると認めますが、改めて補助金の事務処理ミスを事前に防ぐことができるようチェック体制を徹底されたい。

また、今後、義務的経費の増加や大規模事業に対する財政負担が見込まれ、財源にわたって安定した財政運営を行うためには、財源確保は不可欠なことから、国や県の動向を注視し、新たな財源確保に向けた取り組みを検討されたい。

2. 収入未済額のさらなる縮減と新規滞納の発生防止について

各収納担当課において、効果的な滞納対策に取り組む、収入未済額は減少しているが、財源の確保及び負担の公平性を図るためにも、引き続き、効果的な滞納対策を講じ、収入未済額のさらなる縮減と新規滞納の発生防止に努められたい。

3. 予算編成時における調整及び保守点検時期の検討について

予算編成後のやむを得ない理由により、流用等の必要が生じることが理解できるが、予算編成時の計上漏れなども見受けられたことから、改めて予算編成時には、限られた財源を効率的に配分できるよう尽力されたい。

また、保守点検で判明した修繕や備品の買い替えが、次年度の予算に計上できるよう保守点検の時期について検討されたい。

※くわしくは監査委員事務局(☎20・1572)へ。

令和7年度予算の執行状況

執行率は9月30日現在36.9%

市民の皆さんが納めた税金、国や県からの支出金、地方消費税交付金、市債など(歳入)がどのように使われたか(歳出)をお知らせするため、毎年6月と12月に市の財政事情を公表しています。令和7年度予算(9月30日現在)の執行状況や市債の残高などは次の通りです(1万円未満を四捨五入しているため、合計と内訳が一致しない箇所があります)。詳細は市ホームページで確認できます。



市ホームページ

一般会計の執行状況

歳入

入

予算現額=740億 287万円
収入済額=324億7,949万円
収入率=43.9%

歳出

出

予算現額=740億 287万円
支出済額=272億8,288万円
執行率=36.9%

収入済額(収入率)		
市税	209億3,103万円	61.0%
地方譲与税	2億837万円	34.5%
地方消費税交付金	25億1,268万円	57.5%
地方交付税	1万円	0.0%
分担金及び負担金	2億6,278万円	36.3%
使用料及び手数料	3億7,536万円	37.9%
国庫支出金	30億8,260万円	30.4%
県支出金	4億6,927万円	11.3%
繰入金	5億6,899万円	64.0%
繰越金	22億4,470万円	106.1%
諸収入	8億9,376万円	22.1%
市債	0円	0.0%
そのほか	9億2,995万円	44.9%

支出済額(執行率)		
総務費	35億6,028万円	28.9%
民生費	96億2,916万円	41.2%
衛生費	33億9,426万円	32.2%
農林水産業費	3億7,404万円	21.3%
商工費	16億3,742万円	73.9%
土木費	13億2,477万円	27.5%
消防費	13億947万円	40.7%
教育費	30億3,617万円	31.4%
公債費	27億6,728万円	50.0%
そのほか	2億5,004万円	43.5%

特別会計の執行状況

会計名	予算現額	収入済額	収入率	支出済額	執行率
国民健康保険(事業)	124億9,073万円	51億2,936万円	41.1%	47億6,103万円	38.1%
国民健康保険(施設)	1億1,780万円	4,157万円	35.3%	4,657万円	39.5%
公設地方卸売市場	8億 246万円	1億9,509万円	24.3%	3億1,607万円	39.4%
介護保険	90億9,104万円	36億6,384万円	40.3%	37億8,900万円	41.7%
後期高齢者医療	17億2,608万円	8億4,002万円	48.7%	4億8,256万円	28.0%

公営企業会計の執行状況

会計名	区分	予算現額	収入・支出済額	収入・執行率
水道事業会計	収益的収入	24億2,890万円	9億3,416万円	38.5%
	収益的支出	22億9,517万円	9億2,849万円	40.5%
	資本的収入	11億 636万円	0円	0.0%
	資本的支出	20億2,558万円	3億3,014万円	16.3%
簡易水道事業会計	収益的収入	3億5,201万円	5,404万円	15.4%
	収益的支出	3億5,066万円	1億1,252万円	32.1%
	資本的収入	1億 768万円	0円	0.0%
	資本的支出	1億7,296万円	6,757万円	39.1%
下水道事業会計	収益的収入	36億9,735万円	17億4,686万円	47.2%
	収益的支出	37億1,923万円	17億5,595万円	47.2%
	資本的収入	23億9,571万円	1億7,443万円	7.3%
	資本的支出	26億9,074万円	2億4,852万円	9.2%
農業集落排水事業会計	収益的収入	2億6,115万円	1億4,940万円	57.2%
	収益的支出	2億6,115万円	1億 438万円	40.0%
	資本的収入	5,189万円	3,632万円	70.0%
	資本的支出	9,257万円	4,520万円	48.8%

* 収益的収入・支出とは、営業面での収支を示すもので、水道料金・簡易水道料金・下水道使用料・農業集落排水使用料を主な収入としています

* 資本的収入・支出とは、配水管などの敷設や改良事業などでの収支を示すものです

市債などの残高

一般会計債	413億9,965万円
公設地方卸売市場債	119億1,062万円
上水道事業債	89億8,290万円
簡易水道事業債	13億4,281万円
下水道事業債	54億7,822万円
農業集落排水事業債	5億5,021万円
合計	696億6,440万円

市が保有している土地・建物など

土地面積	457万3,770㎡
建物面積	48万 789㎡
物品(車両など)	874台
基金	55億8,915万円

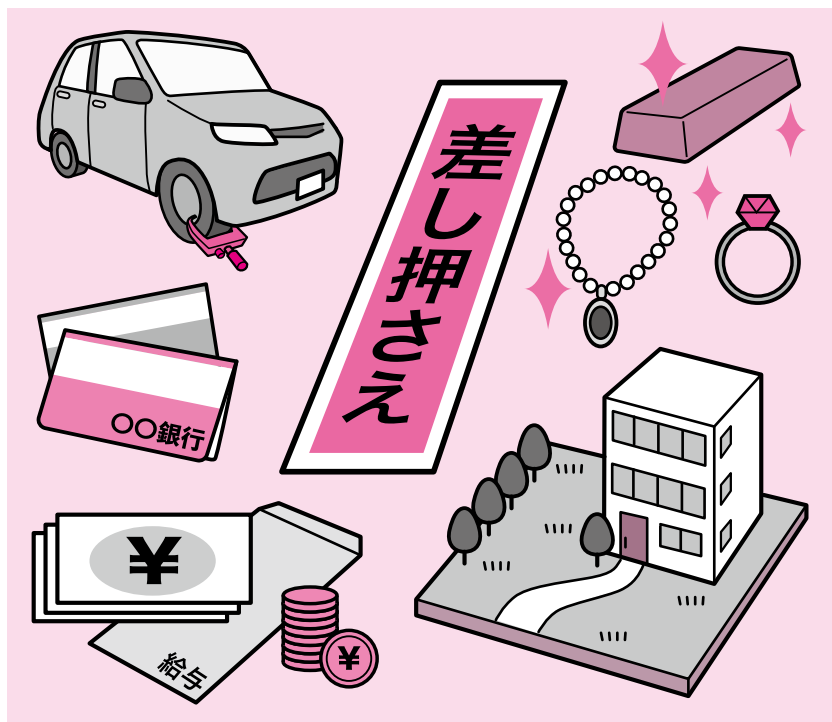
* 土地、建物の面積については、水道・簡易水道・下水道・農業集落排水事業会計は含まれません

※くわしくは財政課(☎20-1512)へ。

市税などの滞納に対する取り組み

財源の確保と公平性の保持のために

市税は皆さんの暮らしをより良くするために欠かせないものです。市では、市民サービスのための財源を確保し、期限までに納付している市民との公平性を保つため、滞納の解消に向けたさまざまな取り組みを行っています。



市税は市民サービスを 提供するための財源です

市民の皆さんが納付している市税（市民税・固定資産税など）は、福祉や保健など、さまざまな市民サービスを提供する上で欠かせない財源です。

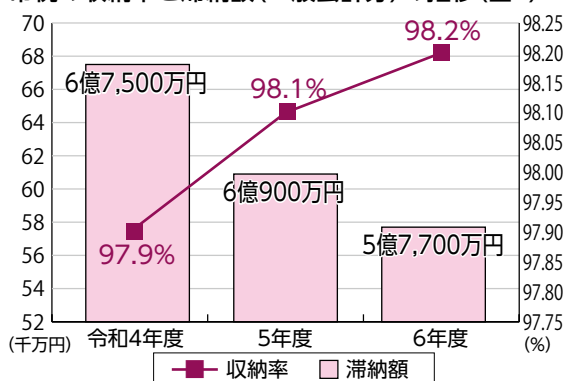
滞納は財源の不足を招き、市民生活に支障をきたすほか、期限までに納付している大多数の市民との公平性を欠くこととなります。そのため、市では、滞納額の削減と収納率の向上に向けて取り組んでいます。

過去3年度分の市税の収納率と滞納額（一般会計分）の推移は図1の通りです。

さまざまな方法で 支払いできます

納付については、インターネットを利用したクレジットカードでの納付やスマートフォン決済アプリを利用した納付など、納付手段を増やして利便性の向上に努めています。

市税の収納率と滞納額（一般会計分）の推移（図1）



差し押さえ件数（図2）

（単位：件）

項目	令和4	5	6
預貯金	1,370	2,038	922
給与	391	400	293
国税還付金	4	8	9
不動産	8	11	19
そのほか	186	206	117
合計	1,959	2,663	1,360

います。また、市では納め忘れない口座振替をお勧めしています。

滞納者には差し押さえも

市税などが滞納となり、督促状の送付や催告で納付を促しても納付されない場合や、完納が見込めない場合は財産を調査し、給与、預貯金、自動車、不動産などを差し押さえることとなります。

職員が自宅や事務所を搜索し、現金や自動車、宝飾品などを差し

押さえる場合もあります。

差し押さえられた財産は換価され、滞納している市税に充当されます。過去3年度分の差し押さえ件数は図2の通りです。

納付が困難な場合は

病気や失業など、やむを得ない理由で一時的に市税などを納期限までに納めることが困難な場合は、生活状況などを聞き取り、税金の徴収や差し押さえた財産の換価を猶予する制度を設けています。納付が困難な場合は、必ず納期限までに納税課（市役所2階）に相談してください。

※くわしくは同課（☎20・1519）へ。

誰もが働きやすい社会を目指して

毎年12月3日～9日は「障害者週間」です。市内には、誰もが自分らしく安心して働ける社会を目指し、障がい者雇用に積極的に取り組む企業があります。ここでは、国の認定制度「もにす」を市内で初めて取得した企業とその取り組みを紹介します。

社会で働くということ

「働く」ということは、単に収入を得るだけではありません。仕事を通じて社会とつながることは、生きがいや充実感を感じる大切なことです。これは障がいのある人にとっても同じです。地域で自分らしく暮らし、社会の一員として関わっていくためには働く場の確保が欠かせません。

障がい者雇用を支援するもにす認定制度

もにす認定制度とは、障がい者雇用の促進と働きやすい環境づくりにおいて、特に優れた取り組みを行っている中小企業を国が認定するものです。愛称の「もにす」には、企業と障がいのある人が、明るい未来や社会の実現に向けて「ともにすすむ」という思いが込められています。

められています。

認定を受けた企業は、認定マークを商品や広告などに使うことができます。



また、ハローワークの求人票などにも認定マークが表示され、求職者に広く紹介されます。

市内初の認定企業が誕生

(株)成田空港ビジネスが、市内で初めて「もにす」の認定を受けました。同社では、成田空港や関連企業のオフィス内にある植栽の手入れのほか、農作業といった業務を通じて、障がいのある従業員が安心して働ける職場環境を提供しています。

また、一人一人がやりがいを持って働けるよう、雇用の場を創出する取り組みに力を入れていて、

成田空港内に植物工場を設置し、空港やオフィスなどに飾る植栽を自社で栽培・管理する態勢を整えています。

さらに、従業員に寄り添った働きやすい環境を目指して、学校や障がい者支援団体と連携しアドバイスを受けるなど、生活面・仕事面のサポートにも積極的に取り組んでいます。

誰もが生き生きと暮らせるように

障がい者雇用への取り組みを知ること、障がいのあるなしに関わらず、誰もがその人らしく働き、活躍できる地域社会を実現するための第一歩です。

この機会に、障がいへの理解を深めてみませんか。

※くわしくは障がい福祉課(☎20・153(9)へ。

市内初のもにす認定企業にインタビューしました



多様な人が活躍できる職場を目指して

(株)成田空港ビジネス
総務課長 舟木 佳美さん

障がい者雇用を始めた当初は、身体障がいのある人を主に採用していました。現在は、知的障がいのある人の「同じ作業を繰り返し正確に行える」といった強みに注目し、既存の業務を整理・分析することで、業務の幅を広げるとともに、採用の機会を広げています。



細かいところにもこだわって

また、障がいのある人とともに働くために私たちが大切にしているのが、職場内外でのコミュニケーションです。全従業員が参加できる交流会などを定期的に行い、従業員やその家族との絆を深めながら、安心して働ける環境づくりを進めています。

従業員からは
こんな声が

- 日本の空の玄関口である成田空港で働けていることがうれしいです
- 植栽の手入れをしていると、お客さんの笑顔に出会えて、やりがいを感じています

長年の努力と顕著な功績をたたえ

令和7年度成田市表彰式が、11月19日に市役所で開催されました。

市政の進展などに貢献された82人と11団体の皆さんを紹介します(敬称略)。

市表彰



【功労彰】 関根 賢次

【功績彰】 沖田 義宏	川嶋 智世	宮田 幸世	村島 義則	大川 貞一	畦蒜 茂	岩館 秀明
小倉 虎一	北崎 清一	鈴木 浩一郎	塚本 恒久	山田 恵吾	石井 敏博	玉井 實
橘内 忠成	豊泉 達樹	木内 規之	伊藤 いい子	渡邊 智之	小泉 嘉美	伊藤 聖志
佐々木 正幸	遠藤 美代治	堀越 慎一	小川 重敏	高橋 利明	伊藤 博成	鈴木 章浩
高橋 徳成	石原 豊	岩井 秀之	巖 久志	鈴木 康則	土肥 剛	加藤 辰也
古関 一浩	宍倉 秀明	鈴木 由起彦	長谷川 明男	小幡 晋彦	橋本 政彦	山室 尚人
伊藤 剛	石井 克弥	加藤 敦史	湯浅 紀一	三浦 和博	龍崎 剛実	佐藤 俊
細野 友一	村越 正和	山口 邦夫	鈴木 一	田中 秀和	河瀬 慎一	木村 克浩
岩立 政明	神山 義明	松沢 茂美	椎名 政治	高柳 健治	川口 浩幸	高橋 康弘
宮野 新一	椎名 紀晶	遠藤 博幸	林 昌弘			

【徳行彰】 石井 幸子 武内 ヒサ子 成田市建設業災害対策協力会 株式会社合同資源
 明治安田生命保険相互会社 成田支社 株式会社ナリコー 米屋株式会社 公益財団法人諸岡報恩会

教育委員会 表彰



【功労彰】 湯浅 美智子

【功績彰】 秋山 渚	福田 颯馬	鈴木 結依	小松 愛佳	寺井 湊祐	篠崎 舞空	奥田 蓮兜
チャン プレンダン		坂東 優星	松本 吏功	安藤 渉	成田ボンバーススポーツ少年団	
ジュニアファイブスポーツ少年団		成田高等学校附属中学校女子弓道部			成田高等学校ダンスドリル部	
成田クラブ						

白熱の取組を 観戦しませんか

大相撲成田場所

横綱や大関を筆頭に、多くの力士が巡業を行います。

迫力ある取組を間近で味わってみませんか。

日時＝4月10日(金) 午前9時から

会場＝重兵衛スポーツフィールド中台体育館

入場料(全席指定)

- タマリS席1万6,500円(記念座布団付き)
- タマリA席1万5,000円(記念座布団付き)
- ペアマス席2万7,000円(座布団付き)
- イスS席1万2,000円
- 車イス席2万7,000円(付き添い1人。敷地内駐車場の利用可)
- 2階イスA席7,000円
- 2階イスB席5,000円



激しい取組が目の前で

入場券販売場所＝チケットぴあ、ローソンチケット、イープラス、大相撲巡業受付

※くわしくは大相撲巡業チケット事務局(☎0570-05-3366)へ。

新型コロナウイルス・ インフルエンザ

予防接種の費用を助成しています

新型コロナウイルスワクチン

対象＝接種日時点で市に住民記録があり、次のいずれかに当てはまる人

- ①65歳以上の人
- ②60～64歳で心臓・腎臓・呼吸器の機能に日常生活が極度に制限される程度の障がいのある人、またはヒト免疫不全ウイルスにより日常生活がほとんど不可能な程度の障がいのある人(身体障害者手帳1級程度)

助成対象期間＝3月31日(火)まで

助成回数＝1回

自己負担額＝8,000円(生活保護受給者は無料)

接種方法＝マイナンバーカードなどの住所・氏名・生年月日を確認できる物、身体障害者手帳(②のみ)を持って医療機関へ(市外の医療機関で接種を受ける時は予診票も必要ですので、地域医療政策課(☎27-1119)へ連絡してください)

インフルエンザワクチン

対象＝接種日時点で市に住民記録があり、次のいずれかに当てはまる人

- ①65歳以上の人
- ②60～64歳で心臓・腎臓・呼吸器の機能に日常生活が極度に制限される程度の障がいのある

人、またはヒト免疫不全ウイルスにより日常生活がほとんど不可能な程度の障がいのある人(身体障害者手帳1級程度)

- ③生後6カ月～中学生
- ④妊婦(母子健康手帳の交付を受けている人)

ワクチン投与方法＝皮下注射(2歳～中学生は経鼻投与も可)

助成対象期間＝1月31日(土)まで

助成回数＝1回(生後6カ月～12歳の皮下注射は2回)

自己負担額

- ①②…1,500円(生活保護受給者は無料)
- ③④…1回につき助成額2,000円を除いた額

接種方法＝マイナンバーカードなどの住所・氏名・生年月日を確認できる物、身体障害者手帳(②のみ)、母子健康手帳(③④のみ)を持って医療機関へ(①②の人が市外の医療機関で接種を受ける時は予診票も必要ですので、地域医療政策課へ連絡してください)

※詳細は広報なりた9月15日号または市ホームページで確認してください。くわしくは地域医療政策課へ。



市ホームページ



クラブ訪問

286

「昨日の自分を超えて」

遠山中学校バドミントン部

私たち「遠山中学校バドミントン部」は、1年生11人、2年生17人の計28人で、平日の放課後に体育館などで活動しています。

練習は、ストレッチなどのウォーミングアップから始め、ノックや半面コートでの打ち合いといった基礎練習を行っています。

部のモットーは「日々是前進」。常に昨日の自分よりもうまくなることを目標にコートに立つよ



ネット際にシャトルを落とす



素早く打ち返す

いしだ あいか
石田 愛華 部長(2年生)

仮入部の時に部の雰囲気
が楽しそうだったので入部しま
した。県大会出場を目指して
みんなを引っ張っていきたく
です。

うにしています。試合では安定したラリーを続け
て相手のミスを誘うことが大切です。そのため、
相手を前後に揺さぶるショットやシャトルが落ち
るポイントに素早く移動するフットワークに日々
磨きをかけています。また、部員同士の仲が良い
のもこの部の特徴の一つ。全員が中学校からバド
ミントンを始めています。基本的なラケットの握
り方やフォームなど、一からみんなで学んできた
こともあり、お互いに励まし合ったり、教え合っ
たりできる関係性を築けています。試合で思うよ
うなプレーができない時に支えてくれるのはいつ
も仲間たち。コートの外から聞こえる声援は力に
なります。

今後の目標は県大会に出場すること。そのため
にも仲間と支え合いながら一歩ずつ成長してい
きます。

なかまと一緒

284

「二手で勝敗が左右される奥深さ」

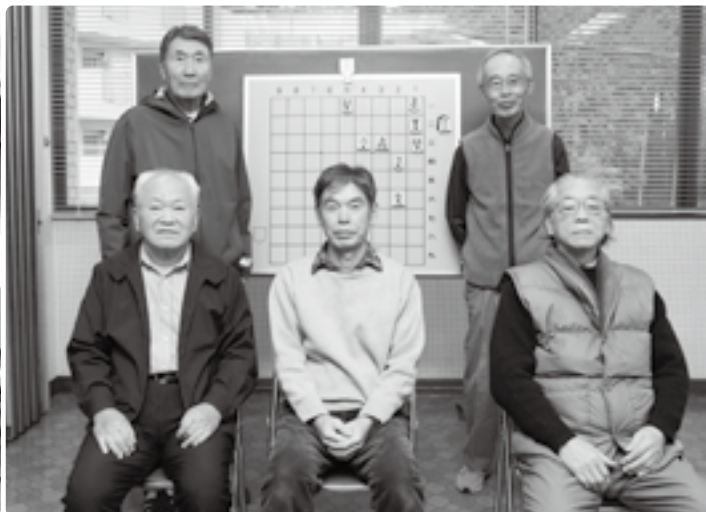
将棋サークルと金



先生の解説を熱心に聞く



相手の指し手を読みながら



対局を通じて仲間と交流

私たち「将棋サークルと金」は毎月第2・4木曜日に橋賀台公民館で活動しています。幼い頃から将棋に親しんでいて、退職を機に同じ趣味を持つ人と交流したいと参加した人がほとんどです。

活動は、先生による大盤を使った解説を聞いた後に、対局するという流れで行っています。大盤解説では、読みの力を鍛える「詰め将棋」と判断力を鍛える「次の一手」について、あらかじめ宿題が出され、メンバーが考えてきた回答を基に、どんな指し手が最善か意見を出し合います。一手に対して何通りもの返し方があるので、みんなで話しながら楽しく学んで、対局の際の参考にしています。

対局では、相手の指し手を読みながら自分の駒を動かしていくので集中力や判断力が求められます。対局が終わってからはお互いの指し手や局面を振り返る感想戦を行います。対局の時とは打って変わって、「ここでもう指せばよかったね」「この手はうまくいったね」と和気あいあいとした点や悪かった点を話し合うことで実力の向上につながっています。

将棋の面白いところは終盤の一手の差で勝敗が決まること。最初はうまくいっていても終盤になって、自分の読みや守りの甘さが出てミスすることがあります。駒を打つ場所を間違えたり違う手を指したりすると、一手で戦局が、がらっと変わってしまうところに将棋の奥深さを感じます。これからも仲間との対局を通じて将棋の腕を磨きながら楽しんで活動を続けていきたいです。

スクスクのびのび

548



★ かねこ さわ のわ 金子 咲和ちゃん(左)・乃和ちゃん(右) ★

優しい姉とやんちゃな妹! ずっと仲良く健康でいてね♥



★ アミノ ウィジェコーンくん ★

健康で幸せに育ってね😊

このコーナーには市内在住で5歳までのお子さんの写真を掲載しています。お気に入りの1枚が撮れましたら、ぜひお寄せください。

○応募方法
○応募先
○問い合わせ先

お子さんの写真・住所・氏名(ふりがな)・生年月日・性別、親の名前、電話番号、30字以内のコメントを郵送またはEメールで広報課へ。専用フォームからも応募できます
〒286-8585 花崎町760 成田市役所広報課
koho@city.narita.chiba.jp(写真データはJPEGで容量1MB以上で送ってください)
広報課 ☎20-1503



専用フォーム

図書館バッグ講座 11/1



壁紙の端材が実用的なグッズに

廃材を利用して本を持ち運べるバッグを作る「図書館バッグ講座」が市立図書館で開催されました。クレアネイト株式会社より、館内の壁紙や遮光・遮熱フィルムの施工などの無償提供を受けたことをきっかけに、同社の協力によ

り開かれたこの講座。好みのデザインや手触りの壁紙を選んだ参加者は、折り目のつきにくさに苦戦しながらも、定規やクリップを使ってきれいに形を作り上げ、軽くて破れにくいオリジナルのバッグを完成させました。



- 1 講師から丁寧なアドバイスを受けて
- 2 壁紙の魅力を紹介
- 3 実用的なバッグが完成



夜空が黄金色に染まる

NARITA花火大会in印旛沼 11/2



秋の夜空を華やかに彩る

成田の秋の風物詩「NARITA花火大会in印旛沼」がニュータウンスポーツ広場で開催されました。今年は光で絵や文字を描くドローンが加わり、花火・音楽・ドローンがシンクロした幻想的な演出で観客を魅了しました。全10章で構成されたプログラムのフィナーレを飾ったのは「NARITA黄金伝説」。夜空いっぱいにきらびやかな花火が打ち上がり、息を飲むような美しい光景が広がりました。

産業まつり 11/8・9



地域の味と技を求めて

市内の農業・商工業などをより多くの人に知ってもらおうと「産業まつり」が卸売市場で開催されました。会場では、新鮮な農水産物や職人の技が光る伝統工芸品が展示・販売されました。また、地域の名産品を使った模擬店が並んだ飲食コーナーには、あちこちに行列が。ほかにもお笑い芸人によるステージや、生マグロの解体ショーなどの催しが行われ、会場は大勢の人でにぎわっていました。



さまざまな模擬店が軒を連ねる



成田市LINE



成田市広報課Facebook



成田市広報課Instagram
#なりたさんぽ



成田市公式X



叙勲・褒章 受章おめでとうございます

秋の叙勲

瑞宝小綬章



こんま さぶろう
今間 三郎さん
検察官功労

瑞宝単光章



すずき としこ
鈴木 俊子さん
児童福祉功労

瑞宝単光章



ただ としみ
多田 利美さん
統計調査功労

秋の褒章

藍綬褒章



あきやましのぶ
秋山 忍さん
更生保護功績

危険業務従事者叙勲

瑞宝双光章



いとう ひろゆき
伊藤 裕之さん
消防功労

瑞宝双光章



おおき みきお
大木 幹雄さん
警察功労

瑞宝双光章



おおみち みつひろ
大道 光浩さん
警察功労

瑞宝双光章



こせざわ としお
小瀬澤 敏夫さん
消防功労

瑞宝双光章



さとう たかし
佐藤 隆さん
警察功労

危険業務従事者叙勲

瑞宝双光章



ひがき まさよし
檜垣 正吉さん
消防功労

瑞宝双光章



わたなべ しろう
渡辺 志郎さん
警察功労

瑞宝単光章



いぐち きよし
井口 清さん
消防功労

瑞宝単光章



うじいえ ひろし
氏家 弘さん
警察功労

瑞宝単光章



すがさわ のぶお
菅澤 信夫さん
警察功労

危険業務従事者叙勲

瑞宝双光章

いけだ けいじ
池田 慶二さん

警察功労

高齢者叙勲

旭日単光章

よしだ きわぞう
故 吉田 喜和藏さん

地方自治功労

瑞宝双光章

みやの さなこ
宮野 早苗子さん

教育功労

瑞宝双光章

ゆあさ もりひこ
湯浅 守彦さん

教育功労

暮らしのお知らせ

パトロールや取り締まりを強化

年末年始特別警戒

警察では、毎年12月10日～1月3日を年末年始特別警戒取り締まり期間として、パトロールや交通指導取り締まりなどを強化します。皆さんも犯罪や交通事故の被害に遭わないよう注意しましょう。

電話で詐欺対策

○留守番電話や警告・通話録音機能の設定をする

○「還付金がある」等「今日中にATMに行けば手続きできる」などの電話があったら、家族や警察、市役所に相談する

自転車・オートバイ盗難対策

○防犯登録をする
○駐輪する際は、短時間でも必ず施錠し、さらにワイヤー錠などで二重ロックをする

自動車盗難対策

○照明や防犯カメラが設置されているなどの防犯対策がされた駐車場を利用する
○警報装置やGPS追跡装置など

の盗難防止機器を活用する

空き巣などの侵入窃盗対策

○窓ガラスに防犯フィルムを貼るか防犯ガラスに替える
○音が出る玉砂利を敷き、センサーライトや防犯カメラを設置する

※くわしくは交通防犯課(☎20・1527)へ。

搬入・申し込みは早めに

年末のごみ出し

年末は大掃除などでごみが増える時期です。紙類や衣類などの資源物は正しく分別し、リサイクルしましょう。

ごみの収集

成田富里いずみ清掃工場は12月31日(水)まで、リサイクルプラザは12月30日(火)まで開場しています。年末は各施設が混み合いますので、

ごみを直接搬入する場合は早めにお願います。

年末年始のごみ収集の詳細は、広報なりた12月15日号に掲載します。

粗大ごみの回収

粗大ごみの回収申し込みは、12月26日(金)まで受け付けています。年内の回収を希望する人は、早めに成田富里いずみ清掃工場(☎36・1689)へ申し込んでください。
※くわしくはクリーン推進課(☎20・1530)へ。

社名が変更になります

市営水道・公共下水道

1月1日(木・祝)から、市が検針・料金徴収などの業務を委託しているCDCアクアサービス(株)の社名が、(株)スカイアクアサービスに変更になります。なお、事務所の所在地、電話番号は変更ありません。

※くわしくは、市営水道については水道部業務課(☎22・0269)、公共下水道については下水道課(☎20・1553)へ。

消費生活センターからお知らせします

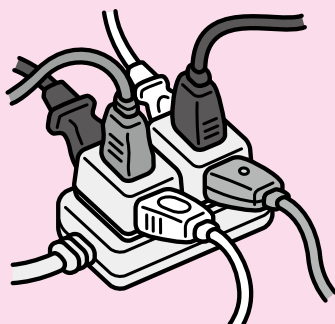
配線器具の使い方に注意しましょう

延長コードや電源タップなどの配線器具は、複数の電気製品を同時に使えるなど便利な一方で、定格消費電力(電気製品が安全に出力できる最大の電力量)を超えて使用すると、火災などの事故につながる危険があります。

電気ストーブや電気カーペットなど消費電力の大きな暖房器具を使う機会が増えるこれからの時期は、特に注意が必要です。

安全に使用するために、次のことを心掛けましょう。

- 配線器具の取扱説明書や本体に表示されている定格消費電力を確認し、それを超えて使用しない
- 一つの電源タップでオーブンレンジなど消費電力の大きな電気製品を同時に使用しない
- 電源コードが損傷していたり、異常な発熱や焦げた臭いがしたりする場合は、すぐに使用を中止し、新しい物に交換する



※くわしくは消費生活センター(☎23-1161)へ。

年末年始は連休します

オンデマンド交通

12月27日(土)～1月4日(日)はオンデマンド交通を運休します。運休

期間は利用予約の電話も受け付けできません。なお、1月5日(月)分の予約は12月26日(金)より受け付けます。

※くわしくは高齢者福祉課(☎20・1537)へ。

土地の適正管理が大切です

不法投棄防止

不法投棄は管理の行き届いていない土地や人目に付きにくい土地で発生する傾向があります。不法投棄された場合は、土地の所有者や管理者が対応することになりますので、不法投棄されないよう防止柵の設置や定期的な見回り、草刈りなどに努めてください。

また、市では廃棄物不法投棄監視員や環境保全指導員などによる巡回、夜間パトロール、監視カメラの設置を行っています。

道路脇などに不法投棄物を発見した時は、速やかに環境対策課(☎20・1532)へ連絡してください。
また、成田市L・NEのメインメニュー



成田市LINE

から「通報」を選択し、位置情報や現場の写真を送信することで簡単に通報できます。

なお、区長や廃棄物不法投棄監視員からの申し出があれば、不法投棄禁止看板を無料で配布します。
※くわしくは環境対策課へ。

オンラインで手続きが可能に

県営水道

1月5日(月)から、スマートフォンなどからいつでも簡単に水道の使用開始・中止や、支払方法の変更などの手続きができる専用サイト「マイポータル」の利用が始まります。マイポータル画面からの支払いが可能となるほか、使用水量や請求金額なども確認できます。利用するに



県ホームページ

は専用サイトから申し込みが必要で、くわしくは県ホームページで確認してください。

※くわしくは県水お客様センター(☎0570・001・245)へ。

切り替えて負担軽減を

ジェネリック医薬品

ジェネリック医薬品(後発医薬品)は、新薬の特許期間経過後に新薬と同じ有効成分で作られた安価な薬です。市では、ジェネリック医薬品に関する差額通知を12月下旬に送付します。

この通知は、現在処方を受けている薬をジェネリック医薬品に切り替えた場合、自己負担額がどれくらい安くなるかをお知らせするものです。通知の対象は18歳以上の国民健康保険加入者で、自己負

担額が一定額以上軽減できると見込まれる人です。

ジェネリック医薬品へ切り替える際は、医師や薬剤師に相談しましょう。通知を希望しない人は、12月10日(水)までに保険年金課(☎20・1526)へ連絡してください。すでに送付を希望しない旨の連絡をしている人については必要ありません。

※くわしくは同課へ。

関心を持ち認識を深めよう

北朝鮮人権侵害問題 啓発週間

毎年12月10日～16日は北朝鮮人権侵害問題啓発週間です。拉致問題をはじめとする北朝鮮による人権侵害への対処は、国際社会を挙げて取り組むべき課題とされています。この機会に、この問題に関心を持ち、認識を深めましょう。

※くわしくは県政策企画課(☎043・2233・2203)へ。

残さず食べよう!

30・10運動

食べ残しや廃棄などによる食品ロスの量は、国内で年間464万

トンに上ると推計されています。これは、国民1人当たり毎日茶碗1杯分のご飯(約100グラム)を捨てている計算になります。

宴会・会食時の食べ残しを減らし、食品ロスを削減するために考えられたのが30・10運動です。「もったいない」を心掛け、次のことに取り組みましょう。

○乾杯後30分間は席を立たず料理を楽しむ

○苦手な料理や残った料理は食べられる人でシェアをする

○終了前10分間は自分の席に戻って料理を楽しむ

※くわしくはクリーン推進課(☎20・1530)へ。

注意してください

原木シイタケなどの 出荷・販売

原木シイタケなどの林産物は、ほかの食品より高い放射性セシウムが検出されているため、市内での原木シイタケ(露地栽培)の出荷・販売は制限されています。

出荷・販売を行う場合は、市が発行する証明書が必要となりますので、注意してください。

※くわしくは農政課(☎20・1541)へ。

市長日誌

市長日誌は市ホームページでも公開しています



11月1日(土)～15日(土)

- | | |
|-----|---|
| 1日 | 印旛沼クリーンハイキング
豊住地区ふれあいフェスティバル |
| 2日 | 伊能歌舞伎定期公演
NARITA花火大会in印旛沼 |
| 3日 | 三里塚コミセンまつり
文化の日千葉県功労者表彰表彰式 |
| 5日 | 瀬戸内国際芸術祭視察(～6日) |
| 7日 | 総合教育会議
産業まつり |
| 8日 | 八生地区敬老会
総合防災訓練 |
| 9日 | 玉造地区敬老会
千葉県市町村総合事務組合議会定例会 |
| 10日 | 下総高等学校自動車部本田宗一郎杯Hondaエコマイレッジ
全国大会優勝報告会 |
| 11日 | 夜間航空機騒音評価指標・対策要望活動 |
| 13日 | 納税表彰式 |
| 14日 | 成田用水事業推進協議会総会 |



産業まつりで(8日)

暮らしのお知らせ

消防ホースを整備

宝くじ収益金による助成

自治総合センターでは、社会貢献広報事業として、宝くじの収益を財源に地域防災力の向上に対する助成を行っています。

市ではこの助成を受けて、消防団活動で活用する消防ホースを30本購入しました。

※くわしくは消防総務課(☎20・1590)へ。

案の縦覧と公聴会の開催

成田都市計画・ 下総大栄都市計画

次の都市計画変更・決定に関する案の概要を縦覧します。また、公聴会を開催します。

①成田都市計画の「都市計画区域の整備、開発及び保全の方針」の変更に係る市町村原案

②下総大栄都市計画の「都市計画区域の整備、開発及び保全の方針」の変更に係る市町村原案

③西三里塚地区の区域区分の変更の市町村原案、用途地域の変更

④不動ヶ岡地区の用途地域の変更、高度地区の変更、地区計画の決定

⑤成田都市計画の「都市再開発の方針」の変更

案の概要の縦覧

期間 12月12日(金)～26日(金)

縦覧場所 ①②…都市計画課(市役所5階)・下総・大栄支所・

県都市計画課(県庁中庁舎7階)、

③…都市計画課・県都市計画課、

④…都市計画課、⑤…市街地整備課(市役所5階)・県市街地整備課(県庁中庁舎5階)

意見の提出方法(④のみ)

意見の提出方法 1月8日(木)当日消印有効)までに都市計画課にある意見提出書を直接または郵送で都市計画課(〒286・8585 花崎町760)へ

公聴会

期日 2月1日(日)

時間 ③④…午前10時から、①⑤…午後1時30分から

会場 市役所6階中会議室

公述を希望する人は

公述人の資格 市内に住所のある人(法人含む)、利害関係者

申し出方法 市都市計画課にある公述申出書に意見の要旨を添えて、直接または郵送で市都市計画課へ。申し出者多数の場合は抽選で公述人を選定(結果は本人に通知)

申請期間 12月12日(金)～26日(金)

(当日消印有効)

※公聴会の傍聴を希望する人は当日直接会場へ。公述の申し出がない場合は中止します。くわしくは都市計画課(☎20・1560)へ。

小規模事業者・創業者を対象に

利子補給制度

市では、日本政策金融公庫による小規模事業者経営改善資金や新創業融資制度の融資を受けた事業者に利子補給を行っています。

対象 平成29年4月以降に日本政策金融公庫から次のいずれかの資金融資を受けた事業者

○小規模事業者経営改善資金(マル経融資)

○新創業融資制度

○一般貸付、新企業育成貸付、企業活力強化貸付、環境・エネルギー対策貸付または生活衛生貸付(融資を受けた日が創業前または創業して間もない場合)

利子補給率 年0.5%または償還利子の約定年率の2分の1のいずれか低い利率

申請期間 令和7年1月1日～12月31日

申請方法 1月9日(金)～30日(金)に商工振興企業立地課(市役所4階)または市ホームページにある申請書と必要書類を同課へ

※市税を滞納していないなどの条件があります。くわしくは同課(☎20・1622)へ。

119番の適正利用

本間に必要な時に

119番の適正利用

119番通報は火災・救急などの緊急時に使用する専用電話です。緊急性がない連絡や災害発生状況の問い合わせに使用すると、消防車や救急車を必要としている人からの通報が遅れる恐れがあります。皆さんのご協力をお願いします。

災害発生状況は、ちば消防共同指令センターホームページまたは消防テレホンサービス(☎24・3838)で確認できます。

※くわしくは警防課(☎20・1560)へ。

人権週間

毎年12月4日～10日は人権週間です。市では、法務大臣から委嘱を受けた人権擁護委員が女性・子ども・高齢者・障がいのある人・性的少数者などを巡る人権の問題や、近隣とのトラブルなどの相談に応じる「もめぐと・なやみごと・苦情相談(人権・行政相談)」を、毎月行っています。

秘密は厳守されますので、気軽に相談してください。詳細は「困りごと・悩みごと相談室」(17ページ)で確認してください。

※くわしくは市民協働課市民相談室(☎20・1507)へ。

年内の依頼は17日までに

し尿のくみ取り

年内のし尿のくみ取りを希望する人は、12月17日(水)までに申し込んでください。なお、12月は依頼が集中するため、希望する日に作業ができない場合があります。

※くわしくは環境衛生課(☎20・1531)へ。

気軽に相談してください

人権週間

毎年12月4日～10日は人権週間です。市では、法務大臣から委嘱を受けた人権擁護委員が女性・子ども・高齢者・障がいのある人・性的少数者などを巡る人権の問題や、近隣とのトラブルなどの相談に応じる「もめぐと・なやみごと・苦情相談(人権・行政相談)」を、毎月行っています。

秘密は厳守されますので、気軽に相談してください。詳細は「困りごと・悩みごと相談室」(17ページ)で確認してください。

※くわしくは市民協働課市民相談室(☎20・1507)へ。

年内の依頼は17日までに

し尿のくみ取り

年内のし尿のくみ取りを希望する人は、12月17日(水)までに申し込んでください。なお、12月は依頼が集中するため、希望する日に作業ができない場合があります。

困りごと・悩みごと相談室

一人で悩んでいないで相談してみませんか？

相談は無料で秘密は厳守されます。この機会に日頃感じている疑問や悩みを相談してみたいはかがですか。



12の相談日

※期日中の12:00～13:00、12月29日(月)～1月3日(土)は相談を実施していません。

相談名	期日	時間	場所	問い合わせ先
市民生活相談(離婚・相続・相隣関係・金銭貸借など)	月・金曜日	9:00～16:00	市役所2階市民相談室 ※各相談の受け付けは、終了時間の30分前まで(午前の受け付けは11時30分まで)。予約制の相談は、予約の時間までに来てください。税務相談と不動産相談は、当日の午前9時30分から市民協働課で整理券を配布します。	市民協働課 ☎20-1507 ※法人からの相談は受けません。内容や当日の混雑状況によっては相談を受けられない場合があります。弁護士法律相談(同年度中に相談は2回まで)の1月分の予約は12月24日(水)から受け付けます。
弁護士法律相談(予約制)	水曜日	13:00～16:00		
女性のための相談(DV含む・予約制)	木曜日	10:00～16:00		
税務相談	16日(火)	10:00～15:00		
不動産相談	16日(火)	10:00～12:00		
もめごと・なやみごと・苦情相談(人権・行政相談)	2日(火)	10:00～15:00		
市民よろず相談	20日(土)	13:00～16:00	保健福祉館	市民よろず相談室 うちだ 内田さん ☎91-5313
司法書士法律相談	17日(水)	18:00～20:00	保健福祉館	千葉司法書士会佐倉支部 やしろう 八城さん ☎24-7333
司法書士による電話相談(法律)	月・水曜日	14:00～17:00	☎0120-971-438	千葉司法書士会 ☎043-246-2666
司法書士による電話相談(相続・登記)	土曜日 (27日を除く)	10:00～15:00	☎0800-800-7290	千葉司法書士会 ☎043-246-2666
法務局登記手続案内(相続・抵当権抹消など、予約制)	月～金曜日	9:00～16:00	法務局または電話案内	法務局成田出張所 ☎23-2313
住宅無料耐震相談(予約制)	17日(水)	9:00～16:00	市役所5階503会議室	建築住宅課 ☎20-1564
子育て中の人の職業相談	月～金曜日	8:30～17:00	市役所2階マザーズコーナー	ハローワーク成田マザーズコーナー ☎20-0567
消費生活相談	月～金曜日	9:00～16:30	市役所3階消費生活センター	消費生活センター ☎23-1161
事業承継に関する相談(予約制)	16日(火)	10:00～16:00	商工会館2階相談室	商工会議所 ☎22-2101
若者の就労相談(予約制)	月～金曜日	10:00～17:00	勤労会館	ちば北総地域若者サポートステーション ☎24-7880
社労士による年金相談	3日(水)・17日(水)	10:00～15:00	市役所1階相談室	保険年金課 ☎20-1547
交通事故相談(予約制)	23日(火)	10:00～15:00	市役所2階相談室	交通防犯課 ☎20-1527
障がい者相談	第4日曜日と祝日を除く毎日	月～金曜日9:00～19:30 土・日曜日9:00～18:00	保健福祉館	ほっとすまいるセンター ☎27-1106
くらしと就労相談	月～金曜日	8:30～17:15	商工会館1階	暮らしサポート成田 ☎20-3399
家庭児童相談	月～金曜日	9:00～16:00	市役所2階こども家庭センター	子育て支援課 ☎20-1538
就学相談(予約制)*1	月～金曜日	9:00～17:00	教育センター	教育センター ☎20-2922
教育相談(予約制)*2	火曜日	9:00～16:00	教育センター	教育センター ☎20-2922
不登校相談*2	月～金曜日	9:00～17:00	ふれあいるーむ21	ふれあいるーむ21 ☎20-1414
学校教育全般・いじめ相談*2	月～金曜日	9:00～17:00	教育指導課(市役所5階)	教育指導課 ☎20-1582
スクールソーシャルワーカーへの相談*2	月・火・木・金曜日	9:00～17:00	教育センター	教育センター ☎20-2922
教育相談(家庭教育・青少年教育)	月～金曜日	9:00～17:00	教育センター	教育相談室 ☎22-5100
農地・農政相談(予約制)	3日(水)	8:30～11:30	下総支所	農政課 ☎20-1542
		13:30～16:30	大栄支所	

*1 対象は年長～中学生とその保護者

*2 対象は小中学生とその保護者



年始の恒例行事

市書き初め大会

学年ごとに指定された課題を書き上げます。

日本の伝統文化である書道に挑戦してみませんか。

日時＝1月18日(日) 午後1時～4時

会場＝西中学校

対象＝小中学生

定員＝150人(先着順)

参加費＝無料

持ち物＝書道用具、手本、上履き

申込方法＝専用フォームから申し込む



専用フォーム

※くわしくは文化国際課(☎20-1534)へ。

えほんとおそぼう

0・1歳のおはなしかい

親子で参加して、わらべ歌や絵本の読み聞かせを楽しみませんか。

日時＝12月19日(金) 午前11時～11時30分

会場＝市立図書館本館

対象＝市内在住の0・1歳児と保護者

定員＝12組(初めての人の

を優先に先着順)

参加費＝無料

持ち物＝薄手のハンカチ

申込方法＝市立図書館(☎

27-2000)へ。同館ホー

ムページからも申し込みます

※くわしくは同館へ。



市立図書館
ホームページ

絵本とお話の世界を楽しもう

杜のふゆのおはなしかい

日時＝12月23日(火) 午後3時～3時40分

会場＝もりんぴあこうづ

内容＝「くまのコールテンくん」「こびととくつや」ほか

対象＝4歳～小学生(保護者也可)

参加費＝無料

※参加を希望する人は当日直接会場へ。

くわしくは市立図書館公津の杜分館

(☎27-7100)へ。

みんなおいでよ！ なかよしひろば

市では、午前9時～正午、午後1時～4時30分に子ども館・三里塚コミュニティセンター・もりんぴあこうづの一部を市内在住の乳幼児と保護者が自由に遊べる場「なかよしひろば」として開放しています(各施設の休館日を除く)。くわしくは各問い合わせ先へ。

施設名	行事名	期日	時間
子ども館(なかよしひろば) ☎20-6300	誕生日手形・身体測定	毎日	午前9時～正午、午後1時～4時30分
	クリスマス会	12月9日(火)	午前10時30分～11時30分
	赤ちゃんあつまれ!	12月10日(水)	午後1時20分～2時
	1歳あつまれ!	12月15日(月)	午前10時20分～11時
	読み聞かせ	12月20日(土)	午前11時～11時30分
	ハイハイレース	12月25日(木)	午前11時～11時10分
三里塚コミュニティセンター(三里塚なかよしひろば) ☎37-3922	誕生月の手形取り・フォトスタジオ・身体測定	毎日	午前9時～正午、午後1時～4時30分
	赤ちゃんタイム	12月4日(木)…生後6カ月程度まで 12月11日(木)…生後7～11カ月程度	午前10時～11時30分
	クリスマス会	12月18日(木)	午前9時30分～10時20分、午前10時50分～11時40分
	親子リトミック	12月25日(木)	午前10時45分～11時15分
もりんぴあこうづ(公津の杜なかよしひろば) ☎27-7300	誕生日手形・身体測定	毎日	午前9時～正午、午後1時～4時30分
	赤ちゃん講座「健康講座 冬」	12月2日(火)	午後1時30分～3時
	おそとひろば	12月4日(木)・12日(金) 12月5日(金)…生後6カ月程度まで 12月11日(木)・16日(火)…1歳程度まで	午前10時～11時30分 午後1時30分～3時
	Babyタイム		
	クリスマスお楽しみ会	12月13日(土)	午前9時30分～10時30分、午前11時～正午
	おいで!1歳	12月17日(火)	午前10時～11時

☆☆☆乳幼児健診☆☆☆

健診・相談	期日	受付時間	対象
赤ちゃん相談・4カ月	12月16日(火)	午前9時～午後2時	令和7年8月生まれ
赤ちゃん相談・10カ月	12月17日(水)		令和7年2月生まれ
1歳6カ月児健診	12月 4日(木)	午前9時～午後2時30分	令和6年5月生まれ
2歳児歯科健診	12月11日(木)		令和5年5月生まれ
3歳児健診	12月18日(木)		令和4年6月生まれ
こころの発達相談	12月 9日(火)	午前9時～11時	心理発達に心配のある乳幼児
離乳食相談	12月23日(火)	午前9時10分～午後2時	生後4～18カ月の乳幼児の保護者

※会場は保健福祉館です。予約・詳細は健康増進課(☎27-1111)へ。

●母親学級(予約制)

内容＝妊娠・出産に関する話や個別相談など

対象＝初めて妊娠した人

●パパママクラス(予約制)

内容＝赤ちゃん人形を使った育児体験と沐浴講座

対象＝初めて赤ちゃんが生まれる夫婦やその家族

●パパママクッキング(予約制)

内容＝調理実習など

対象＝妊娠16～27週頃の夫婦

※日時などくわしくは健康増進課へ。

こども急病電話相談

☎#8000

午後7時～翌午前8時・年中無休



募

集

市役所ロビーで演奏を グランドピアノの一般開放

日時=1月6日(火)・14日(水)・19日(月)・26日(月)・29日(木)・2月6日(金)・12日(木)・18日(水)・27日(金) 正午～午後1時

会場=市役所1階ロビー

対象と定員=市内在住・在勤・在学の人(中学生以下は保護者同伴)・各1組(先着順)

申込方法=各開催日の前月の1日から文化国際課(☎20-1534)へ。専用フォームからも申し込みます



専用フォーム

※参加費は無料です。くわしくは同課へ。

女性や子どもを犯罪から守るために 防犯まちづくり講演会

日時=1月31日(土) 午前10時から

会場=市役所6階大会議室

内容=防犯講話、護身術指導、県警察音楽隊によるコンサート

定員=200人(先着順)

申込方法=1月16日(金)までに交通防犯課(☎20-1527)へ。専用フォームからも申し込みます



専用フォーム

※参加費は無料です。くわしくは同課へ。



お

知

う

せ

改修工事のため休館します 橋賀台・久住公民館

受変電設備の改修工事のため次の施設が休館します。また、期間中は図書室も休室しますので、資料の貸し出しや返却、予約、予約資料の受け取りはできません。

期間と施設名

○1月13日(火)～19日(月)・橋賀台公民館

○1月19日(月)～28日(水)・久住公民館

※くわしくは、図書室については市立図書館(☎27-2000)、そのほかについては中央公民館(☎27-5911、第1月曜日、祝日、1月13日(火)は休館)へ。

一時閉鎖します

JR成田駅ブックポスト

JR成田駅西口に設置しているブックポストを、駅周辺の混雑による危険回避のため一時的に閉鎖します。

皆さんのご理解とご協力をお願いします。

期間=12月28日(日)～2月4日(水)

※くわしくは市立図書館(☎27-2000)へ。



催



物

優雅な昼のひとときを

ふれあいコンサート

ゴスペル ユーリア・ハーデによるコンサートです。

会場に足を運んで優雅な昼のひとときを過ごしませんか。

日時=12月25日(木) 午後0時10分～0時50分

会場=市役所6階大会議室

入場料=無料

※鑑賞を希望する人は当日直接会場へ。くわしくは文化国際課(☎20-1534)へ。

和の響きをもっと身近に

日本の伝統～邦楽の調べ

三味線や笛などが奏でる、優雅な和の音色を堪能しませんか。

日時=2月22日(日) 午後3時から

会場=なごみの米屋 スカイトウンホール

出演=東音大森多津子さん、東音岩田喜美子さんほか

演目=「藤娘」「阿国歌舞伎」ほか

対象=小学生以上

定員=246人(先着順)

入場料(全席指定)=2,500円(高校生以下は1,000円)

入場券販売開始日時=12月5日(金) 午前10時

入場券販売場所=文化芸術センター事務室(スカイトウン成田4階)、CNプレイガイド、セブンイレブン・ファミリーマートのマルチコピー機

※くわしくは同センター(☎20-1133、1月12日を除く月曜日、1月13日(火)は休館)へ。

精神障がいのある人による

成田ココロつながる作品展

期間=12月4日(木)～12日(金) 午前10時～午後4時(12日は正午まで)

会場=なごみの米屋 スカイトウンギャラリー

内容=精神障がいのある人が制作した絵画、手工芸、俳句などの展示

※入場は無料です。鑑賞を希望する人は当日直接会場へ。くわしくは障がい者福祉課(☎20-1539)へ。

最高の笑顔を写そう

クリスマスフォトスポット

施設の利用者の塗り絵が集まって大きなクリスマスツリーが完成しました。

日時=12月25日(木)まで 午前9時～午後8時

会場=もりんぴあこうづ

※くわしくは同館(☎27-5252、第4月曜日は休館)へ。

周辺地域で盛り上げる

ナリタエアポート・クリスマス

成田空港内や周辺地域の各協力店舗で買い物をすると、旅行券や成田空港周辺市町村の特産品が当たる抽選会に応募できます。また、子どもたちが作ったクリスマスにちなんだ作品やミニツリーが成田空港第2ターミナルビルで展示されます。

期間=12月8日(月)～25日(木)

※くわしくはNAA地域共生部(☎34-5858)またはナリタエアポート・クリスマスホームページへ。



ナリタエアポート・クリスマスホームページ

子どもも大人も楽しめる

NARITAクリスマスマルシェ

キッチンカーによる種類豊富なグルメや、キッズダンサーによるステージイベントなどが楽しめます。

日時=12月13日(土)・14日(日) 午前11時～午後6時

会場=そよら成田ニュータウン2階アネックス館前

※くわしくはNARITAクリスマスマルシェ実行委員会事務局・中島さん(☎29-7555)へ。

音楽に合わせて楽しく踊ろう 誰でもZUMBA教室

日時＝1月14日(水)・21日(水)・28日(水)(全3回) 午後1時30分～3時

会場＝中央公民館

対象＝市内在住・在勤・在学の18歳以上の入

定員＝20人(応募者多数は抽選)

持ち物＝運動のできる服装、タオル、飲み物

申込方法＝12月16日(火)(必着)までに、はがきまたはEメールで住所・氏名(ふりがな)・年齢・電話番号・市外在住の人は勤務先や学校名・行事名を中央公民館(〒286-0017 赤坂1-1-3 Eメール kominkan@city.narita.chiba.jp)へ。専用フォームからも申し込みます



専用フォーム

※参加費は無料です。くわしくは中央公民館(☎27-5911、第1月曜日、祝日、1月13日(火)は休館)へ。

サイクリングコース設定に向けた モニターツアー

市内の騒音地域などを巡るサイクリングコースのモニターツアーを行います。

期日とコース

○1月10日(土)…27kmコース

○1月11日(日)…15kmコース

時間＝午前10時～午後3時

対象＝市内在住の中学生以上(18歳未満は保護者同伴)

定員＝各10人(応募者多数は抽選)

持ち物＝自転車(貸し出しあり)、運動のできる服装

申込方法＝12月18日(木)

までにツール・ド・ニッ

ポン公式noteにある

専用フォームから申し込む



ツール・ド・ニッポン
公式note

※参加費は無料です。くわしくはルーツ・スポーツ・ジャパン(☎03-3354-2300)へ。

広報なりた

PDF版・電子ブック版

市ホームページで
閲覧できます。



掘り出し物が見つかるかも リサイクル品の販売

日時＝12月4日(木)～7日(日) 午前9時～午後4時

会場＝リサイクルプラザ

リサイクル品＝自転車、家具類

価格(1点当たり)＝5,000円以内

対象＝市内在住で品物を持ち帰ることができる人(希望者には建物1階までの運送を有料で行います)

申込方法＝運転免許証などの本人確認ができる物を持って、リサイクルプラザにある申込用紙を提出

抽選日＝12月9日(火)(当選者にはがきで通知)

※申し込みのなかった品物は9日午後1時から即売します。くわしくはリサイクルプラザ(☎36-1000)へ。

起業のノウハウが身に付く 創業スクール

日時＝1月17日(土)・24日(土)・31日(土)、2月7日(土)(全4回) 午前10時～午後4時

会場＝幕張テクノガーデン(千葉市)

内容＝中小企業診断士による講義、創業者による講演会

対象＝創業に関心のある人や創業したばかりの人

定員＝40人(応募者多数は抽選)

参加費＝無料

申込方法＝12月12日(金)正

午までに千葉県信用保

証協会ホームページに

ある専用フォームから

申し込む



千葉県信用保証協会
ホームページ

※くわしくは同協会(☎043-239-3281)へ。

干支にちなんだ作品を作ろう はじめての木彫講座

木彫りの基本的な彫り方を学び、小さな馬を完成させます。

日時＝1月10日(土)・17日(土)・31日(土)、2月14日(土)(全4回) 午前9時30分～午後0時30分

会場＝もりんぴあこうづ

定員＝12人(先着順)

参加費＝4,000円(材料費)

※申し込みは12月4日(木)から同館(☎27-5252、第4月曜日は休館)へ。

図書館

今月の休館日＝1日(月)・8日(月)・15日(月)・22日(月)・26日(金)(館内整理日)・29日(月)～31日(水)(年末休館)

本館・公津の杜分館は火～金曜日は午前9時30分～午後7時(本館2階参考資料室は午後5時15分まで)、土・日曜日は午後5時まで開館しています。

航空機騒音測定結果

令和7年10月分(単位：デシベル)

測定局	Lden	測定局	Lden	測定局	Lden
電台	56.6	磯部	59.4	猿山	43.9
北羽鳥	58.7	水掛	56.7	滑川	51.5
北羽鳥北部	58.5	荒海	63.0	新川	57.5
長沼	59.0	荒海橋本	63.5	西大須賀	56.3
押畑	53.1	飯岡	61.3	高倉	58.6
馬場	57.7	久住小	58.1	幡谷	56.5
遠山小	59.5	芦田(NAA)	59.6	内宿	48.6
本三里塚	59.6	芦田	64.1	土室(県)	61.4
三里塚小	60.3	大生	62.0	土室(NAA)	50.5
御料牧場記念館	56.0	赤荻	61.9	成毛	56.7
		西和泉	65.7	大室北	41.6
三里塚ソーラー	65.7	東和泉	60.0	大室	50.4
		野毛平	62.7	大室(NAA)	49.1
本城	56.3	小泉	59.7	新田(NAA)	51.8
南三里塚	56.4	堀之内	60.0	新田	54.2

色文字は、騒防法第一種区域(基準値：Lden62デシベル以上)に設置された測定局を示します。

※航空機騒音評価指標のLdenは、時間帯補正等価騒音レベルのことで、航空機騒音をエネルギーとして加算し、夕方や夜間の値には重み付けを行います。この数値は速報値です。旧指標であるWECPNLの速報値は、市ホームページに掲載しています。くわしくは空港対策課(☎20-1521)へ。市ホームページ



伝言板

MessageBoard



募

集

コンサート体験を

大ホールひとりじめ

国際文化会館の大ホールでピアノを弾いたり、持ち込みの楽器を奏でたりして、自由に演奏できます。

日時＝1月25日(日) 午前9時～午後5時

会場＝国際文化会館

演奏時間(1組当たり)＝50分

定員＝8組(応募者多数は抽選)

参加費＝1,000円(2人以上の場合は2,000円。施設利用料など)

申込方法＝12月15日(月)(必着) までに往復はがき(1組1枚まで)で代表者の住所・氏名・電話番号、人数、希望する時間(午前・午後のいずれか)、楽器を持ち込む場合は楽器名を国際文化会館「大ホールひとりじめ」係(〒286-0021 土屋303)へ

※返信用の宛名も記載してください。くわしくは同館(☎23-1331、1月12日を除く月曜日、1月13日(火)は休館)へ。

下総歴史民俗資料館の見学も

なりた郷土史セミナー

日時＝1月15日(木) 午後2時～4時

会場＝下総公民館

内容＝縄文時代の成田の歴史を学ぶ

対象＝市内在住・在勤・在学の18歳以上の人

定員＝15人(応募者多数は抽選)

参加費＝無料

申込方法＝12月16日(火)(必着) までに、はがきまたはEメールで住所・氏名(ふりがな)・年齢・電話番号・行事名を下総公民館(〒289-0108 高岡1435 Eメールkominkan@city.narita.chiba.jp)へ。専用フォームからも申し込みます



専用フォーム

※くわしくは下総公民館(☎96-0090、月曜日、祝日、1月13日(火)は休館)へ。

新しいことに挑戦しよう

なりたカルチャークラブ

やすらぎのオカリナと発見!リーダーズ・シアターは3月15日(日)のカルチャーフェスティバルで発表を行います。

会場＝国際文化会館

アートクラフト

日時＝2月10日(火) 午後1時30分～3時30分

定員＝10人(先着順)

参加費＝2,500円(材料費など)

やすらぎのオカリナ

日時＝2月12日・19日・26日、3月5日・12日の木曜日(全5回) 午後2時～3時30分

定員＝8人(先着順)

参加費＝5,300円(教材費など)

発見!リーダーズ・シアター

日時＝2月15日(日)・22日(日)、3月1日(日)・8日(日)・14日(土)(全5回) 午前9時～午後0時30分(3月14日は午後5時まで)

対象＝小学生以上

定員＝15人(先着順)

参加費＝4,000円(教材費など)

世界の料理教室

日時＝3月26日(木) 午後1時～3時30分

定員＝8人(先着順)

参加費＝2,000円(材料費など)

※申し込みは12月2日(火)午前10時から国際文化会館(☎23-1331、1月12日を除く月曜日、1月13日(火)は休館)へ。

郷土料理の味を楽しむ

太巻き寿司講習会

切り口が桃の花の模様になる太巻き寿司を作ります。見た目も楽しめる県の郷土料理に挑戦してみませんか。

日時＝1月15日(木) 午前10時～午後2時

会場＝中央公民館

対象＝市内在住・在勤の20歳以上の人

定員＝17人(応募者多数は抽選)

参加費＝1,000円(材料費)

持ち物＝エプロン、三角巾、巻き簾

申込方法＝12月15日(月)(必着) までに、はがきまたはEメールで住所・氏名・電話番号・行事名を農政課(〒286-8585 花崎町760 Eメールnosei@city.narita.chiba.jp)へ

※くわしくは同課(☎20-1541)へ。

学校で働きませんか

日本語教育補助員・養護補助員

募集人員＝各若干名

勤務期間＝4月1日～3月31日

勤務場所＝市立小中・義務教育学校

応募方法＝12月19日(金)

(必着) までに市ホーム

ページにある履歴書を

直接または郵送で各応

募先へ



市ホームページ

日本語教育補助員

応募資格＝ネパール語またはシンハラ語で意思疎通ができ、通訳・翻訳ができる人

業務内容＝ネパール語またはシンハラ語を母語とする児童・生徒への日本語指導の実施、学校からの通知文の翻訳、保護者会・面談での通訳など

勤務日時＝週2～3日(土・日曜日、祝日、長期休業期間を除く) 午前8時30分～午後0時30分

時給＝1,460円～1,500円(金額は職務経験年数に応じて決定。今後改定する場合があります)

応募先＝教育指導課(市役所5階 〒286-8585 花崎町760)

面接日＝1月21日(火)

養護補助員

応募資格＝障がいのある児童・生徒への支援について、誠意を持って取り組める人

業務内容＝特別支援学級などに在籍する障がいのある児童・生徒への支援

勤務日時＝週5日(土・日曜日、祝日を除く。長期休業期間は5日程度の勤務あり) 午前8時～午後3時45分

時給＝1,460円～1,500円(社会・雇用保険加入と期末・勤勉手当あり。金額は職務経験年数に応じて決定。今後改定する場合があります)

応募先＝教育センター(〒286-0033 花崎町143-6)

面接日＝1月19日(月)または20日(火)

※くわしくは教育指導課(☎20-1582)へ。

緑道はバイク禁止

緑道と自転車歩行者専用道路へのバイクの乗り入れは禁止されています。絶対にやめましょう。

入会説明会と基礎研修会を開催 なりたファミリー・サポート・センター

保育園・幼稚園・児童ホームなどの送迎、臨時的な子どもの預かりなどの子育ての手伝いをしてほしい人(利用会員)と手伝いをしたい人(協力会員)が助け合う、会員制のサービスです。

利用時間=午前8時～午後7時(午前6時～8時、午後7時～10時の時間外利用あり)

利用料(1時間当たり)=700円(交通費は別途。時間外は800円)

利用会員として入会を希望する場合

なりたファミリー・サポート・センター(保健福祉館内)または同センターホームページにある申請書と必要書類を直接または郵送で、なりたファミリー・サポート・センター(〒286-0017 赤坂1-3-1)へ提出してください。入会説明会への参加は任意です。



なりたファミリー・サポート・センターホームページ

入会説明会

日時=第1・3火曜日 午後1時～1時40分
会場=保健福祉館

協力会員として入会を希望する場合

入会説明会と基礎研修会に参加してください。

入会説明会・基礎研修会

日時=第1・3火曜日 午後1時45分～3時45分(第1火曜日は午後1時～1時40分で入会説明会のみ)

会場=保健福祉館

※申し込みは各開催日の前日の正午までに、なりたファミリー・サポート・センター(☎27-8010)へ。

受け取っていない人へ 敬老会の記念品

令和7年度の敬老会の記念品(オーガニックコットンバスタオル)を受け取っていない人は、敬老会の招待はがきを持って次の場所で受け取ってください。

期間と引き換え場所

- 12月26日(金)まで…高齢者福祉課(市役所議会棟1階)、下総・大栄支所
 - 12月27日(土)まで…成田市社会福祉協議会(保健福祉館内)、各公民館
- ※くわしくは同協議会(☎27-7755)へ。

専門家から学ぶ 成田赤十字病院公開健康講座

日時=12月16日(火) 午後2時～3時30分

会場=成田赤十字病院

テーマ=はじめよう!アドバンス・ケア・プランニング(ACP)～「もしものとき」に自分らしく生き抜くための話し合い

講師=^{にしやまはるな}西山晴奈さん(同病院急性・重症患者看護専門看護師)

定員=80人(先着順)

参加費=無料

申込方法=同病院社会課

(☎22-2311 内線75

08)へ。同病院ホーム

ページからも申し込みます

※くわしくは同病院社会課へ。



成田赤十字病院
ホームページ

ポイントをためてお得なサービスを 健康チャレンジ事業

健康づくりに取り組むことでもらえる「ち～バリユ～カード」を協賛店で提示すると、割引やプレゼントなどのサービスが受けられます。

対象=市内在住の18歳以上の人

参加方法=健康増進課(保健福祉館内)にある申請用紙を使って、生活習慣の目標の設定と達成、健(検)診などのイベントメニューに参加することでポイントをためる。200ポイントがたまったら健康増進課、保険年金課(市役所1階)、介護保険課(市役所議会棟1階)で「ち～バリユ～カード」と交換する。「ち～バリユ～ネット」ホームページからも参加できます



ち～バリユ～ネット
ホームページ

※参加費は無料です。協賛店は同ホームページで確認できます。くわしくは健康増進課(☎27-1111)へ。



献血にご協力ください

【イオンモール成田】12月13日(土)・27日(土)・28日(日)・29日(月)・30日(火) 午前10時～11時30分、午後1時～4時30分(29日・30日は午後4時まで)

【成田市農業協同組合】12月18日(木) 午前9時30分～午前11時30分

【ユアエルム成田店】12月20日(土) 午前10時～11時30分、午後1時～午後4時

【成田市役所】12月22日(月) 午前10時～11時45分、午後1時～午後4時

【成田赤十字病院】12月25日(木) 午前10時～11時、午後12時15分～4時30分

※受け付けは400ミリリットル献血のみです。日程は変更になる場合があります。くわしくは千葉県赤十字血液センター千葉港事業所事業課(☎043-241-8332)へ。

一般健康相談

【歯の健康相談】

12月3日(火) 午後1時30分～2時30分

【こころの健康相談(予約制)】

12月15日(月) 午後1時30分～2時30分、午後3時～4時

※会場は保健福祉館です。予約・詳細は健康増進課(☎27-1111)へ。

日曜祝日診療機関

都合により休診する場合があります。来診前に電話で問い合わせてください。

成田病院(午前中・押畑・☎22-1500)

藤倉クリニック(第2・4日曜日の午前中・幸町・☎22-1158)

ひらの内科(日曜日の午前中・ウイング土屋・☎23-8070)

なりた内科・脳神経内科(日曜日の午前中・ウイング土屋・☎33-7342)

なのはなクリニック(日曜日と祝日の午前中・吉岡・☎49-0533)

成田国際空港クリニック(空港内・☎050-3196-5701)

成田国際空港第2クリニック(日曜日・空港内・☎070-3349-8080)

急病診療所 ☎27-1116

赤坂1-3-1(保健福祉館敷地内)

受付日時	診療科目
毎日(休診日なし)	内科
午後7時～10時45分	小児科
日曜日、祝日、振替休日、8月13日～15日、12月29日～1月3日	内科
午前10時～午後4時45分	小児科 外科
祝日(日曜日を除く)、振替休日、8月13日～15日、12月29日～1月3日	歯科
午前10時～午後4時45分	

※症状や年齢によって対応が難しい場合があります。電話は受付時間の15分前から受け付けていますので、事前に連絡してください。

福祉と健康

Health and Welfare

活動を支援

居場所づくり助成金

成田市社会福祉協議会では、地域の中で人々の支え合いの輪が育まれる居場所を開設・運営する団体に、費用の一部を助成しています。

対象＝地域交流サロンや子ども食堂などを開設・運営し、次の要件を満たす団体

- 月1回以上活動し、1回につき5人以上が参加する
- 参加者の年代を限定しない

助成額

- 開設準備費(上限2万5,000円)
- 運営費(上限5,000円)

申請方法＝12月26日(金)(当日消印有効)

までに成田市社会福祉協議会(保健福祉館内)または同協議会ホームページにある申請書を直接または郵送で成田市社会福祉協議会(〒286-0017 赤坂1-3-1)へ

※助成は1団体につき1回までです。くわしくは同協議会(☎27-7755)へ。



成田市社会福祉協議会
ホームページ

必ず受診しましょう

健康診査・がん検診の要精密検査

市の健(検)診で要精密検査と判定され、まだ医療機関を受診していない人はいませんか。症状が悪化する可能性がありますので、必ず受診しましょう。集団健(検)診の受診者で紹介状の再発行を希望する人は健康増進課(☎27-1111)へ連絡してください。個別健(検)診の受診者は受診した医療機関に確認してください。※くわしくは同課へ。

専門医が応じます

もの忘れ相談

物忘れには、加齢によるものと認知症によるものがあります。認知症は、早期発見・早期治療により進行を遅らせたり、症状を軽くしたりできる可能性があります。気になることがあったら気軽に相談してください。

日時＝1月7日(水)、2月4日(水) 午後1時30時から

会場＝福祉部相談室(市役所議会棟1階)

対象＝物忘れが気になる人、認知症の不安がある人やその家族など

定員と参加費＝各3人(先着順)・無料

※申し込みは各開催日の1週間前(1月7日は12月26日(金) までに介護保険課(☎20-1545)へ。

生活再建をお手伝い

暮らしサポート成田

暮らしサポート成田(商工会館1階)では、生活保護を受けていない人で、生活の維持が難しい人を対象に、社会福祉士などの支援員が相談に応じています。

相談内容は、仕事や家計、家賃の滞納、借金、引きこもりなどさまざまです。

窓口に来られない場合には支援員が訪問することもできますので、困り事があったら気軽に相談してください。

※くわしくは暮らしサポート成田(☎20-3399)へ。

簡単な会話から学んでみよう

初級手話講習会

あいさつや自己紹介などの基本的な手話を学びます。講師が丁寧に教えるので、気軽に参加してみませんか。

日時＝1月14日・21日、2月4日・18日・25日、3月4日・11日の水曜日(全7回) 午後6時30分～8時

会場＝保健福祉館

対象＝初めて手話を学ぶ人

定員＝30人(市内在住の人を優先に先着順)

参加費＝1,000円(テキスト代)

※申し込みは12月15日(月)までにボランティアセンター(☎27-8010)へ。

国民健康保険

加入者が交通事故などでけがをした時は

交通事故などの第三者(他人)の行為によってけがをしたり、病気になったりした時の医療費は、加害者が負担することが原則ですが、その状況によって医療機関で国民健康保険を使える場合があります。

国民健康保険を使う場合は、事前に保険年金課へ連絡し、承認を得てください。

また、速やかに「第三者行為による傷病届」などの必要書類を提出してください。市はこれを基に、保険給付相当分の医療費を一時的に立て替え、後で被害者に代わり加害者に請求します。

医療手続き中の示談は慎重に

国民健康保険を使って治療を受けている間に、加害者から治療費などを受け取ったり、示談で済ませたりすると、国民健康保険が使えなくなる場合や、手続きが煩雑になり解決ま



での期間が長引く可能性があります。示談などをする前に、必ず保険年金課に相談してください。

※くわしくは同課(☎20-1526)へ。



28 1年間の感謝を込めて
(納め札お焚き上げ柴灯大護摩供)



成田市のホームページ



<https://www.city.narita.chiba.jp>

日	月	火	水	木	金	土
11/30	1 クリスマスフォトス ボット(P19)	2 赤ちゃん講座「健康 講座 冬」(P18)	3 障害者週間(P7) 歯の健康相談(P22)	4 人権週間(P16) 赤ちゃんタイム(P18) おそとひろば(P18) 成田ココロつながる 作品展(P19) リサイクル品の販売(P20)	5 Babyタイム(P18)	6
7 大雪	8 ナリタエアポート・ク リスマス(P19)	9 クリスマス会(P18) こころの発達相談 (P18)	10 年末年始特別警戒取 り締まり期間(P14) 北朝鮮人権侵害問題 啓発週間(P15) 赤ちゃんあつまれ! (P18)	11	12	13 クリスマスお楽しみ会 (P18) NARITAクリスマス マルシェ(P19) 献血(P22)
14	15 1歳あつまれ!(P18) こころの健康相談 (P22)	16 成田赤十字病院公開 健康講座(P22)	17 おいで!1歳(P18)	18 クリスマス会(P18) 献血(P22)	19 0・1歳のおはなしか い(P18)	20 読み聞かせ(P18) 献血(P22)
21	22 献血(P22)	23 杜のふゆのおはなし かい(P18) 離乳食相談(P18)	24	25 お焚き上げ(宗吾霊堂) ハイハイレース(P18) 親子リトミック(P18) ふれあいコンサート (P19) 献血(P22)	26	27 オンデマンド交通運休 (P14) 献血(P22)
28 成田楽市年末特別大 売り出し(30日まで/ 午前8時・卸売市場) 納め札お焚き上げ柴 灯大護摩供(成田山 新勝寺)	29 市役所などが年末年 始の休み(1月3日ま で) コンビニ交付サービ スの休止(1月3日ま で) 献血(P22)	30 献血(P22)	31 成田山周辺交通規制 (1月31日まで)	1/1	2	3

* 休日窓口サービスは午前8時30分～午後5時15分。市民課(21日はマイナンバーカード関連業務停止)・保険年金課・市民税課・資産税課・納税課・子育て支援課の一部業務のみ

* QRコードは(株)デンソーウェブの登録商標です

* 本紙は11月19日時点の情報を掲載しています。最新情報は各ページの問い合わせ先や市ホームページで確認してください

13 土 ・ 14 日 NARITAクリスマスマルシェ

日時＝12月13日(土)・14日(日) 午前11時～午後6時
会場＝そよら成田ニュータウン2階アネックス館前
内容＝キッチンカーや、キッズダンサーによるステージイベントなど
※詳細は19ページを確認してください



にぎやかな雰囲気の中で

市の人口

10月末日現在()内は前月比

人口	133,544人 (+137)
男	66,623人 (+62)
女	66,921人 (+75)
世帯数	68,892世帯 (+168)

リサイクル適性

この印刷物は、印刷用の紙へリサイクルできます。

広報なりたは、グリーン購入法に基づく基本方針の判断基準を満たす用紙、誰にでも読みやすいUD(ユニバーサルデザイン)フォントを使用しています。

編集後記

気付けばもう12月。この時期になると「今年中にやっておこう」と考えることが増える気がします。まだ年末というほど慌ただしくはないけれど、普段よりも何となく気持ちが忙しく感じるのは、冬の空気とともに少しずつ1年の終わりを意識し始めるからかもしれません。私は、普段なかなか手が回らない家具の裏やカーテンの掃除、いらなくなった物の整理をしようかと計画中。今年1年をすっきりした気持ちで終われるよう、残り1カ月で頑張ろうと思います!