

第1章 運航状況

1-1 年間の運航状況

成田空港の運用については、空港開港以来、滑走路の新設や延伸、運航方式の変更などにより、年間発着枠（1年間で受け入れ可能な発着回数の合計）を拡大してきた。

【運用に関する主な出来事】

昭和 53（1978）年 5 月 20 日	空港開港（翌日運航開始、1 番機飛来）、A 滑走路（4,000m）供用開始
平成 14（2002）年 4 月 18 日	暫定平行滑走路（2,180m、現 B 滑走路の一部）供用開始 年間発着枠 20 万回に拡大
平成 21（2009）年 10 月 22 日	暫定平行滑走路を北側に 320m 延伸、B 滑走路（2,500m）供用開始
平成 22（2010）年 3 月 28 日	滑走路の事前承認方式を一部撤廃 年間発着枠 20 万回から 22 万回へ拡大
平成 23（2011）年 10 月 20 日	滑走路の同時離着陸方式を運用開始
平成 23（2011）年 10 月 30 日	年間発着枠 22 万回から 23.5 万回へ拡大
平成 24（2012）年 3 月 25 日	年間発着枠 23.5 万回から 25 万回へ拡大
平成 24（2012）年 12 月 13 日	A 滑走路南側の着陸滑走路長 4,000m 運用開始
平成 25（2013）年 3 月 31 日	離着陸制限（カーフ）の弾力的運用開始 年間発着枠 25 万回から 27 万回へ拡大
平成 27（2015）年 3 月 29 日	年間発着枠 27 万回から 30 万回へ拡大
令和元（2019）年 10 月 27 日	A 滑走路の運用時間を 0 時までに 1 時間延長 離着陸制限（カーフ）の弾力的運用時間が 0 時から 0 時 30 分に変更

まず、空港が開港した昭和 53（1978）年度から令和 6（2024）年度までの年間の運航状況の推移を図 1-1-1 に示す。年間発着回数については、空港開港以来、順調な航空需要の伸びを背景に増加してきたが、令和 2（2020）年の新型コロナウイルス感染症の世界的な流行に伴う渡航制限などによる航空需要の減少の影響を大きく受けて大幅に減少した。令和 3（2021）年度以降はその影響から回復傾向にあり、令和 6（2024）年度には令和元（2019）年度の 95%と、同水準まで回復している。

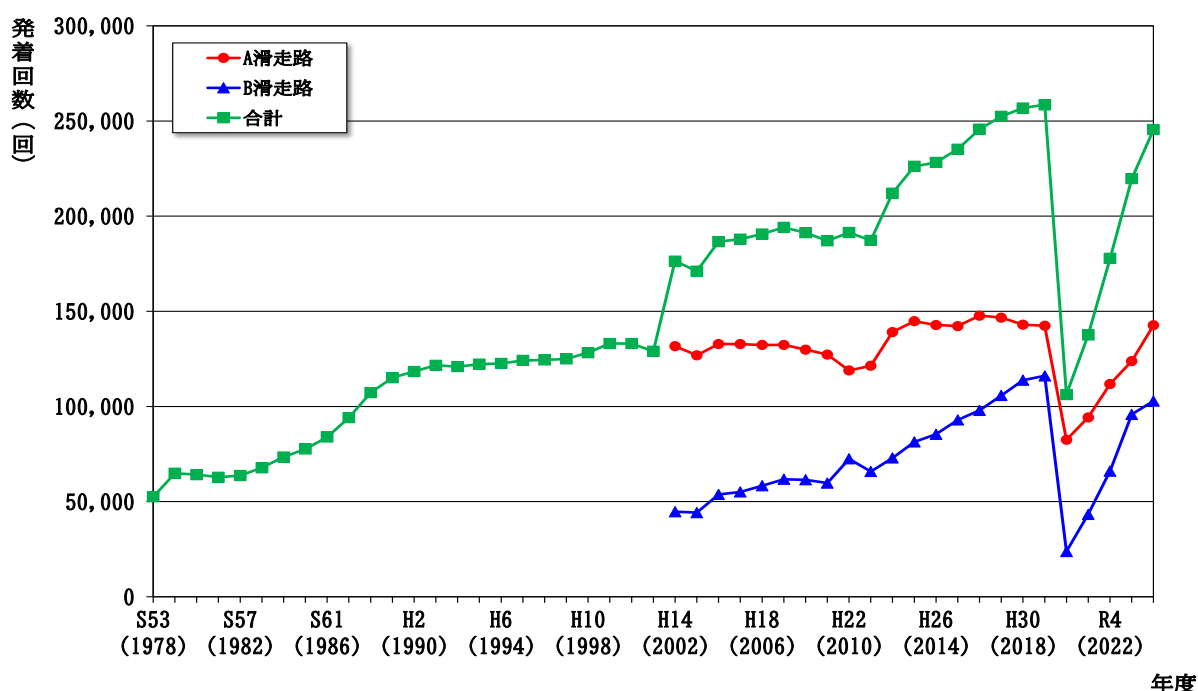


図 1-1-1 昭和 53（1978）年度から令和 6（2024）年度までの年間の運航状況の推移

次に、令和 6（2024）年度年間発着回数一覧表を表 1-1-1～3 に、令和 6（2024）年度滑走路別運航状況を図 1-1-2 に示す。

年間発着回数は 245,529 回（672.7 回/日）となり、前年度から 25,802 回（72.4 回/日）増加した。

A 滑走路では 142,680 回（390.9 回/日）となり、18,808 回（52.5 回/日）増加した。北側への離陸は 64,014 回（175.4 回/日）となり、14,245 回（39.4 回/日）増加し、北側からの着陸は 9,968 回（27.3 回/日）となり、585 回（1.5 回/日）減少した。南側への離陸は 57,088 回（156.4 回/日）となり、2,246 回（6.6 回/日）増加し、南側からの着陸は 11,610 回（31.8 回/日）となり、2,902 回（8.0 回/日）増加した。

B 滑走路では 102,849 回（281.8 回/日）となり、6,994 回（19.9 回/日）増加した。北側への離陸は 936 回（2.6 回/日）となり、1,555 回（4.2 回/日）減少し、北側からの着陸は 46,891 回（128.5 回/日）となり、389 回（1.4 回/日）増加した。南側への離陸は 732 回（2.0 回/日）となり、2,024 回（5.5 回/日）減少し、南側からの着陸は 54,290 回（148.7 回/日）となり、10,184 回（28.2 回/日）増加した。

例年と同様、A 滑走路の運用が多く、A 滑走路の離陸比率が高い状況であった。これは、A 滑走路の運用時間が 1 時間長いこと、また、長さの異なる滑走路を運用する場合、長い滑走路は高い安全マージンを確保できるため、着陸よりも滑走路上の走行距離を要する離陸比率が高くなることによるものと考えられる。

なお、月別の発着回数の傾向として、例年と同様、南風割合が高い春季から夏季にかけては南側を向いた発着が多くなり、反対に、北風割合が高い秋季から冬季にかけては北側を向いた発着が多くなっている。

表 1-1-1 令和 6（2024）年度年間発着回数一覧表（A 滑走路・B 滑走路合計）

区分 月	空 港 北 側				空 港 南 側				合 計	
	離陸機数	比率 %	着陸機数	比率 %	離陸機数	比率 %	着陸機数	比率 %	全機数	比率 %
4	4,109	20.9	5,700	29.0	5,735	29.2	4,124	21.0	19,668	8.0
5	3,222	15.7	6,910	33.7	7,027	34.3	3,343	16.3	20,502	8.4
6	2,740	13.8	7,046	35.6	7,160	36.2	2,855	14.4	19,801	8.1
7	2,609	12.4	7,841	37.2	7,929	37.6	2,693	12.8	21,072	8.6
8	2,816	13.5	7,653	36.7	7,606	36.5	2,760	13.2	20,835	8.5
9	3,974	19.7	6,088	30.3	6,085	30.2	3,975	19.8	20,122	8.2
10	7,362	35.3	2,940	14.1	3,066	14.7	7,506	36.0	20,874	8.5
11	8,324	41.9	1,559	7.9	1,609	8.1	8,353	42.1	19,845	8.1
12	7,961	37.4	2,563	12.0	2,665	12.5	8,091	38.0	21,280	8.7
1	7,940	37.6	2,611	12.4	2,622	12.4	7,940	37.6	21,113	8.6
2	7,536	40.3	1,506	8.1	1,826	9.8	7,839	41.9	18,707	7.6
3	6,357	29.3	4,442	20.5	4,490	20.7	6,421	29.6	21,710	8.8
合 計	64,950	26.5	56,859	23.2	57,820	23.5	65,900	26.8	245,529	100.0
日平均	177.9	26.5	155.8	23.2	158.4	23.5	180.5	26.8	672.7	100.0

表 1-1-2 令和 6（2024）年度年間発着回数一覧表（A 滑走路）

区分 月	空 港 北 側				空 港 南 側				合 計	
	離陸機数	比率 %	着陸機数	比率 %	離陸機数	比率 %	着陸機数	比率 %	全機数	比率 %
4	4,044	35.4	1,012	8.9	5,668	49.7	687	6.0	11,411	8.0
5	3,176	27.0	1,095	9.3	6,929	58.9	572	4.9	11,772	8.3
6	2,706	23.6	1,146	10.0	7,058	61.6	541	4.7	11,451	8.0
7	2,562	20.6	1,415	11.4	7,861	63.3	577	4.6	12,415	8.7
8	2,750	22.4	1,433	11.7	7,477	61.0	595	4.9	12,255	8.6
9	3,911	33.0	1,212	10.2	5,986	50.5	754	6.4	11,863	8.3
10	7,253	59.4	541	4.4	3,035	24.8	1,387	11.4	12,216	8.6
11	8,228	70.6	301	2.6	1,602	13.7	1,530	13.1	11,661	8.2
12	7,826	64.5	423	3.5	2,629	21.7	1,261	10.4	12,139	8.5
1	7,814	65.2	403	3.4	2,585	21.6	1,181	9.9	11,983	8.4
2	7,455	68.9	213	2.0	1,812	16.8	1,333	12.3	10,813	7.6
3	6,289	49.5	774	6.1	4,446	35.0	1,192	9.4	12,701	8.9
合 計	64,014	44.9	9,968	7.0	57,088	40.0	11,610	8.1	142,680	100.0
日平均	175.4	44.9	27.3	7.0	156.4	40.0	31.8	8.1	390.9	100.0

表 1-1-3 令和 6（2024）年度年間発着回数一覧表（B 滑走路）

区分 月	空 港 北 側				空 港 南 側				合 計	
	離陸機数	比率 %	着陸機数	比率 %	離陸機数	比率 %	着陸機数	比率 %	全機数	比率 %
4	65	0.8	4,688	56.8	67	0.8	3,437	41.6	8,257	8.0
5	46	0.5	5,815	66.6	98	1.1	2,771	31.7	8,730	8.5
6	34	0.4	5,900	70.7	102	1.2	2,314	27.7	8,350	8.1
7	47	0.5	6,426	74.2	68	0.8	2,116	24.4	8,657	8.4
8	66	0.8	6,220	72.5	129	1.5	2,165	25.2	8,580	8.3
9	63	0.8	4,876	59.0	99	1.2	3,221	39.0	8,259	8.0
10	109	1.3	2,399	27.7	31	0.4	6,119	70.7	8,658	8.4
11	96	1.2	1,258	15.4	7	0.1	6,823	83.4	8,184	8.0
12	135	1.5	2,140	23.4	36	0.4	6,830	74.7	9,141	8.9
1	126	1.4	2,208	24.2	37	0.4	6,759	74.0	9,130	8.9
2	81	1.0	1,293	16.4	14	0.2	6,506	82.4	7,894	7.7
3	68	0.8	3,668	40.7	44	0.5	5,229	58.0	9,009	8.8
合 計	936	0.9	46,891	45.6	732	0.7	54,290	52.8	102,849	100.0
日平均	2.6	0.9	128.5	45.6	2.0	0.7	148.7	52.8	281.8	100.0

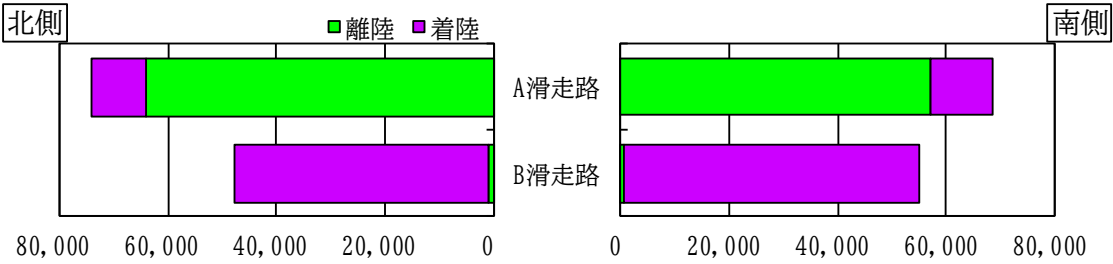


図 1-1-2 令和 6（2024）年度滑走路別運航状況

1-2 時間別の運航状況

令和 6（2024）年度時間別日平均運航状況を図 1-2-1 に、同発着回数一覧表を表 1-2-1～3 に示す。

A 滑走路・B 滑走路合計では、14 時台から 19 時台までに多く 15 時台が最多であった。離陸機は、17 時台から 19 時台までに多く 18 時台が最多であり、着陸機は 12 時台から 17 時台までに多く 15 時台が最多であった。

A 滑走路では、13 時台から 19 時台までに多く 18 時台が最多であった。離陸機は、17 時台から 19 時台までに多く、18 時台が最多であり、着陸機は 6 時台から 8 時台、12 時台から 16 時台までに多く、15 時台が最多であった。

B 滑走路では、12 時台、14 時台から 16 時台に多く、15 時台が最多であった。離陸機は 7 時台から 8 時台まで、18 時台が多く 8 時台が最多であり、着陸機は 12 時台、14 時台から 16 時台に多く 15 時台が最多であった。

発着回数（回）

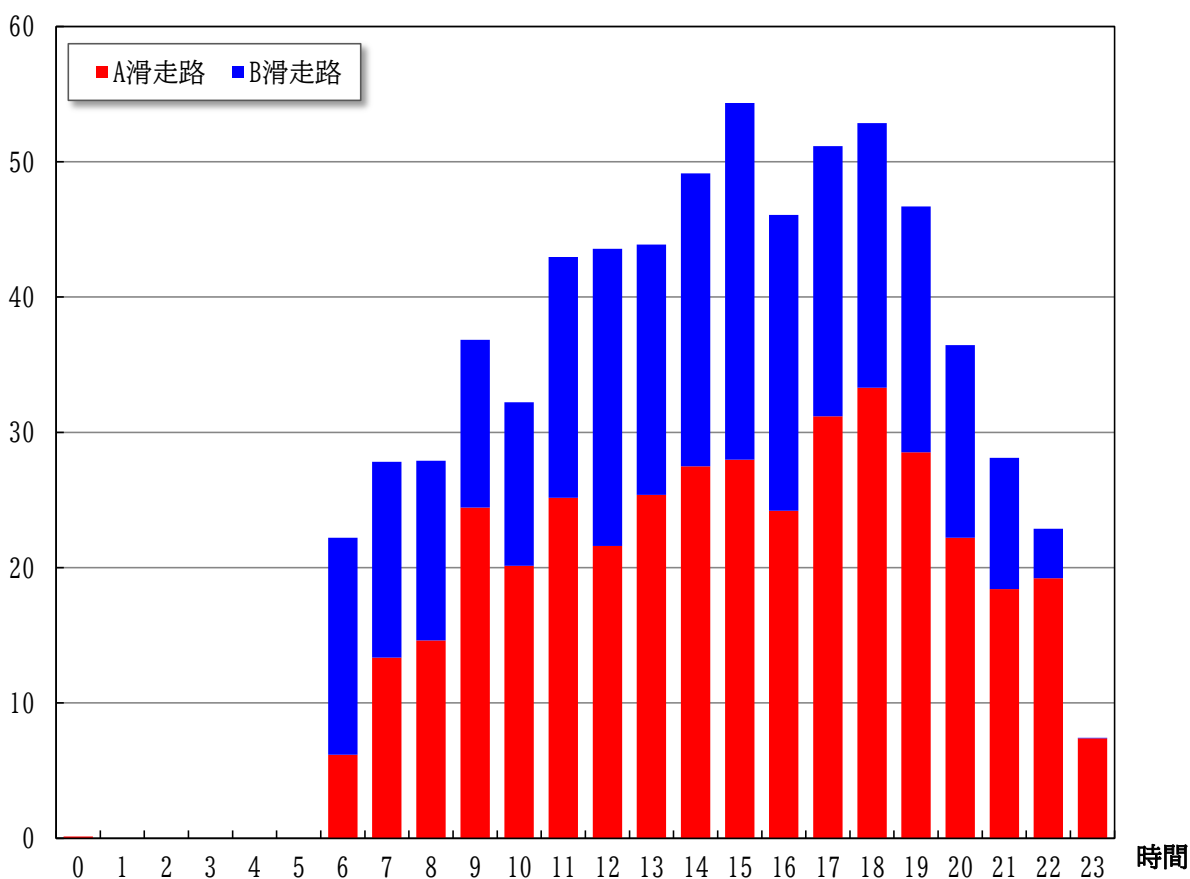


図 1-2-1 令和 6（2024）年度時間別日平均運航状況

表 1-2-1 令和 6（2024）年度時間別発着回数一覧表（A 滑走路・B 滑走路合計）

時 間	空 港 北 側					空 港 南 側					合 計							
	離陸機数	日平均	比率 %	着陸機数	比率 %	離陸機数	日平均	比率 %	着陸機数	比率 %	離陸機数	着陸機数	全機数	日平均	比率 %			
0- 1	14	0.0	0.0	9	0.0	0.0	7	0.0	0.0	0.0	16	0.0	0.0	21	25	46	0.1	0.0
1- 2	0	0.0	0.0	1	0.0	0.0	0	0.0	0.0	0.0	0	0.0	0.0	0	1	1	0.0	0.0
2- 3	0	0.0	0.0	1	0.0	0.0	0	0.0	0.0	0.0	0	0.0	0.0	0	1	1	0.0	0.0
3- 4	0	0.0	0.0	0	0.0	0.0	0	0.0	0.0	0.0	0	0.0	0.0	0	0	0	0.0	0.0
4- 5	0	0.0	0.0	0	0.0	0.0	0	0.0	0.0	0.0	0	0.0	0.0	0	0	0	0.0	0.0
5- 6	0	0.0	0.0	0	0.0	0.0	0	0.0	0.0	0.0	0	0.0	0.0	0	0	0	0.0	0.0
6- 7	593	1.6	0.2	2,192	6.0	0.9	294	0.8	0.1	5,028	13.8	2.0	887	7,220	8,107	22.2	3.3	3.3
7- 8	2,160	5.9	0.9	2,172	6.0	0.9	1,089	3.0	0.4	4,731	13.0	1.9	3,249	6,903	10,152	27.8	4.1	4.1
8- 9	3,173	8.7	1.3	1,899	5.2	0.8	1,357	3.7	0.6	3,753	10.3	1.5	4,530	5,652	10,182	27.9	4.1	4.1
9-10	5,307	14.5	2.2	1,870	5.1	0.8	2,916	8.0	1.2	3,354	9.2	1.4	8,223	5,224	13,447	36.8	5.5	5.5
10-11	4,185	11.5	1.7	1,791	4.9	0.7	2,792	7.6	1.1	2,994	8.2	1.2	6,977	4,785	11,762	32.2	4.8	4.8
11-12	4,578	12.5	1.9	2,942	8.1	1.2	3,738	10.2	1.5	4,424	12.1	1.8	8,316	7,366	15,682	43.0	6.4	6.4
12-13	3,463	9.5	1.4	4,504	12.3	1.8	2,806	7.7	1.1	5,130	14.1	2.1	6,269	9,634	15,903	43.6	6.5	6.5
13-14	4,206	11.5	1.7	3,972	10.9	1.6	3,810	10.4	1.6	4,026	11.0	1.6	8,016	7,998	16,014	43.9	6.5	6.5
14-15	3,968	10.9	1.6	5,066	13.9	2.1	3,966	10.9	1.6	4,939	13.5	2.0	7,934	10,005	17,939	49.1	7.3	7.3
15-16	3,260	8.9	1.3	6,808	18.7	2.8	3,542	9.7	1.4	6,226	17.1	2.5	6,802	13,034	19,836	54.3	8.1	8.1
16-17	3,221	8.8	1.3	5,182	14.2	2.1	4,113	11.3	1.7	4,299	11.8	1.8	7,334	9,481	16,815	46.1	6.8	6.8
17-18	4,660	12.8	1.9	4,368	12.0	1.8	5,827	16.0	2.4	3,814	10.4	1.6	10,487	8,182	18,669	51.1	7.6	7.6
18-19	5,401	14.8	2.2	4,103	11.2	1.7	6,448	17.7	2.6	3,340	9.2	1.4	11,849	7,443	19,292	52.9	7.9	7.9
19-20	4,594	12.6	1.9	3,930	10.8	1.6	4,930	13.5	2.0	3,594	9.8	1.5	9,524	7,524	17,048	46.7	6.9	6.9
20-21	3,967	10.9	1.6	3,066	8.4	1.2	3,539	9.7	1.4	2,735	7.5	1.1	7,506	5,801	13,307	36.5	5.4	5.4
21-22	3,216	8.8	1.3	1,795	4.9	0.7	3,171	8.7	1.3	2,083	5.7	0.8	6,387	3,878	10,265	28.1	4.2	4.2
22-23	3,564	9.8	1.5	1,081	3.0	0.4	2,409	6.6	1.0	1,298	3.6	0.5	5,973	2,379	8,352	22.9	3.4	3.4
23-24	1,420	3.9	0.6	107	0.3	0.0	1,066	2.9	0.4	116	0.3	0.0	2,486	223	2,709	7.4	1.1	1.1
合 計	64,950	177.9	26.5	56,859	155.8	23.2	57,820	158.4	23.5	65,900	180.5	26.8	122,770	122,759	245,529	672.7	100.0	100.0

表 1-2-2 令和 6（2024）年度時間別発着回数一覧表（A 滑走路）

時 間	空 港 北 側						空 港 南 側						合 計				
	離陸機数	日平均	比率 %	着陸機数	日平均	比率 %	離陸機数	日平均	比率 %	着陸機数	日平均	比率 %	離陸機数	着陸機数	全機数	日平均	比率 %
0- 1	14	0.0	0.0	9	0.0	0.0	7	0.0	0.0	16	0.0	0.0	21	25	46	0.1	0.0
1- 2	0	0.0	0.0	1	0.0	0.0	0	0.0	0.0	0	0.0	0.0	0	1	1	0.0	0.0
2- 3	0	0.0	0.0	1	0.0	0.0	0	0.0	0.0	0	0.0	0.0	0	1	1	0.0	0.0
3- 4	0	0.0	0.0	0	0.0	0.0	0	0.0	0.0	0	0.0	0.0	0	0	0	0.0	0.0
4- 5	0	0.0	0.0	0	0.0	0.0	0	0.0	0.0	0	0.0	0.0	0	0	0	0.0	0.0
5- 6	0	0.0	0.0	0	0.0	0.0	0	0.0	0.0	0	0.0	0.0	0	0	0	0.0	0.0
6- 7	545	1.5	0.4	504	1.4	0.4	246	0.7	0.2	960	2.6	0.7	791	1,464	2,255	6.2	1.6
7- 8	1,952	5.3	1.4	647	1.8	0.5	967	2.6	0.7	1,309	3.6	0.9	2,919	1,956	4,875	13.4	3.4
8- 9	2,916	8.0	2.0	388	1.1	0.3	1,269	3.5	0.9	762	2.1	0.5	4,185	1,150	5,335	14.6	3.7
9-10	5,283	14.5	3.7	272	0.7	0.2	2,897	7.9	2.0	465	1.3	0.3	8,180	737	8,917	24.4	6.2
10-11	4,177	11.4	2.9	138	0.4	0.1	2,780	7.6	1.9	255	0.7	0.2	6,957	393	7,350	20.1	5.2
11-12	4,568	12.5	3.2	369	1.0	0.3	3,734	10.2	2.6	513	1.4	0.4	8,302	882	9,184	25.2	6.4
12-13	3,460	9.5	2.4	735	2.0	0.5	2,803	7.7	2.0	889	2.4	0.6	6,263	1,624	7,887	21.6	5.5
13-14	4,201	11.5	2.9	635	1.7	0.4	3,804	10.4	2.7	623	1.7	0.4	8,005	1,258	9,263	25.4	6.5
14-15	3,968	10.9	2.8	1,200	3.3	0.8	3,964	10.9	2.8	905	2.5	0.6	7,932	2,105	10,037	27.5	7.0
15-16	3,260	8.9	2.3	1,772	4.9	1.2	3,542	9.7	2.5	1,637	4.5	1.1	6,802	3,409	10,211	28.0	7.2
16-17	3,220	8.8	2.3	803	2.2	0.6	4,104	11.2	2.9	707	1.9	0.5	7,324	1,510	8,834	24.2	6.2
17-18	4,642	12.7	3.3	498	1.4	0.3	5,814	15.9	4.1	426	1.2	0.3	10,456	924	11,380	31.2	8.0
18-19	5,236	14.3	3.7	347	1.0	0.2	6,273	17.2	4.4	296	0.8	0.2	11,509	643	12,152	33.3	8.5
19-20	4,578	12.5	3.2	456	1.2	0.3	4,894	13.4	3.4	483	1.3	0.3	9,472	939	10,411	28.5	7.3
20-21	3,916	10.7	2.7	388	1.1	0.3	3,462	9.5	2.4	342	0.9	0.2	7,378	730	8,108	22.2	5.7
21-22	3,127	8.6	2.2	203	0.6	0.1	3,083	8.4	2.2	308	0.8	0.2	6,210	511	6,721	18.4	4.7
22-23	3,531	9.7	2.5	498	1.4	0.3	2,389	6.5	1.7	598	1.6	0.4	5,920	1,096	7,016	19.2	4.9
23-24	1,420	3.9	1.0	104	0.3	0.1	1,056	2.9	0.7	116	0.3	0.1	2,476	220	2,696	7.4	1.9
合 計	64,014	175.4	44.9	9,968	27.3	7.0	57,088	156.4	40.0	11,610	31.8	8.1	121,102	21,578	142,680	390.9	100.0

表 1-2-3 令和 6（2024）年度時間別発着回数一覧表（B 滑走路）

時 間	空 港 北 側						空 港 南 側						合 計				
	離陸機数	日平均	比率 %	着陸機数	日平均	比率 %	離陸機数	日平均	比率 %	着陸機数	日平均	比率 %	離陸機数	着陸機数	全機数	日平均	比率 %
0- 1	0	0.0	0.0	0	0.0	0.0	0	0.0	0.0	0	0.0	0.0	0	0	0	0.0	0.0
1- 2	0	0.0	0.0	0	0.0	0.0	0	0.0	0.0	0	0.0	0.0	0	0	0	0.0	0.0
2- 3	0	0.0	0.0	0	0.0	0.0	0	0.0	0.0	0	0.0	0.0	0	0	0	0.0	0.0
3- 4	0	0.0	0.0	0	0.0	0.0	0	0.0	0.0	0	0.0	0.0	0	0	0	0.0	0.0
4- 5	0	0.0	0.0	0	0.0	0.0	0	0.0	0.0	0	0.0	0.0	0	0	0	0.0	0.0
5- 6	0	0.0	0.0	0	0.0	0.0	0	0.0	0.0	0	0.0	0.0	0	0	0	0.0	0.0
6- 7	48	0.1	0.0	1,688	4.6	1.6	48	0.1	0.0	4,068	11.1	4.0	96	5,756	5,852	16.0	5.7
7- 8	208	0.6	0.2	1,525	4.2	1.5	122	0.3	0.1	3,422	9.4	3.3	330	4,947	5,277	14.5	5.1
8- 9	257	0.7	0.2	1,511	4.1	1.5	88	0.2	0.1	2,991	8.2	2.9	345	4,502	4,847	13.3	4.7
9-10	24	0.1	0.0	1,598	4.4	1.6	19	0.1	0.0	2,889	7.9	2.8	43	4,487	4,530	12.4	4.4
10-11	8	0.0	0.0	1,653	4.5	1.6	12	0.0	0.0	2,739	7.5	2.7	20	4,392	4,412	12.1	4.3
11-12	10	0.0	0.0	2,573	7.0	2.5	4	0.0	0.0	3,911	10.7	3.8	14	6,484	6,498	17.8	6.3
12-13	3	0.0	0.0	3,769	10.3	3.7	3	0.0	0.0	4,241	11.6	4.1	6	8,010	8,016	22.0	7.8
13-14	5	0.0	0.0	3,337	9.1	3.2	6	0.0	0.0	3,403	9.3	3.3	11	6,740	6,751	18.5	6.6
14-15	0	0.0	0.0	3,866	10.6	3.8	2	0.0	0.0	4,034	11.1	3.9	2	7,900	7,902	21.6	7.7
15-16	0	0.0	0.0	5,036	13.8	4.9	0	0.0	0.0	4,589	12.6	4.5	0	9,625	9,625	26.4	9.4
16-17	1	0.0	0.0	4,379	12.0	4.3	9	0.0	0.0	3,592	9.8	3.5	10	7,971	7,981	21.9	7.8
17-18	18	0.0	0.0	3,870	10.6	3.8	13	0.0	0.0	3,388	9.3	3.3	31	7,258	7,289	20.0	7.1
18-19	165	0.5	0.2	3,756	10.3	3.7	175	0.5	0.2	3,044	8.3	3.0	340	6,800	7,140	19.6	6.9
19-20	16	0.0	0.0	3,474	9.5	3.4	36	0.1	0.0	3,111	8.5	3.0	52	6,585	6,637	18.2	6.5
20-21	51	0.1	0.0	2,678	7.3	2.6	77	0.2	0.1	2,393	6.6	2.3	128	5,071	5,199	14.2	5.1
21-22	89	0.2	0.1	1,592	4.4	1.5	88	0.2	0.1	1,775	4.9	1.7	177	3,367	3,544	9.7	3.4
22-23	33	0.1	0.0	583	1.6	0.6	20	0.1	0.0	700	1.9	0.7	53	1,283	1,336	3.7	1.3
23-24	0	0.0	0.0	3	0.0	0.0	10	0.0	0.0	0	0.0	0.0	10	3	13	0.0	0.0
合 計	936	2.6	0.9	46,891	128.5	45.6	732	2.0	0.7	54,290	148.7	52.8	1,668	101,181	102,849	281.8	100.0

1-3 時間帯別の運航状況

令和 6（2024）年度時間帯別運航状況を図 1-3-1～3 に、同発着回数一覧表を表 1-3-1～3 に示す。ここでは、1 日を昼間（7 時～19 時）、夕方（19 時～22 時）、夜間（22 時～7 時）に区分している。

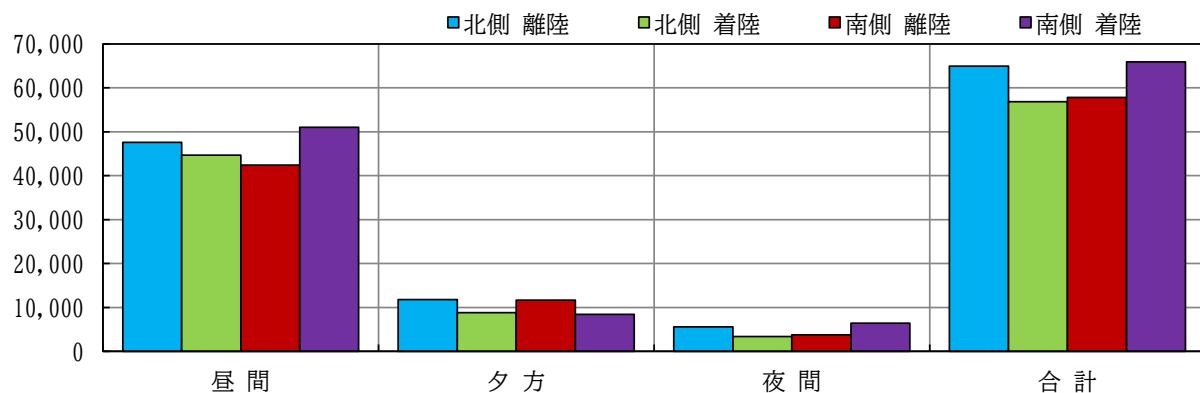


図 1-3-1 令和 6（2024）年度時間帯別運航状況（A 滑走路・B 滑走路合計）

表 1-3-1 令和 6（2024）年度時間帯別発着回数一覧表（A 滑走路・B 滑走路合計）

時間帯	空港北側						空港南側						合計		
	離陸機数	日平均	比率%	着陸機数	日平均	比率%	離陸機数	日平均	比率%	着陸機数	日平均	比率%	全機数	日平均	比率%
昼間 7時～19時	47,582	130.4	19.4	44,677	122.4	18.2	42,404	116.2	17.3	51,030	139.8	20.8	185,693	508.7	75.6
夕方 19時～22時	11,777	32.3	4.8	8,791	24.1	3.6	11,640	31.9	4.7	8,412	23.0	3.4	40,620	111.3	16.5
夜間 22時～7時	5,591	15.3	2.3	3,391	9.3	1.4	3,776	10.3	1.5	6,458	17.7	2.6	19,216	52.6	7.8
合計	64,950	177.9	26.5	56,859	155.8	23.2	57,820	158.4	23.5	65,900	180.5	26.8	245,529	672.7	100.0

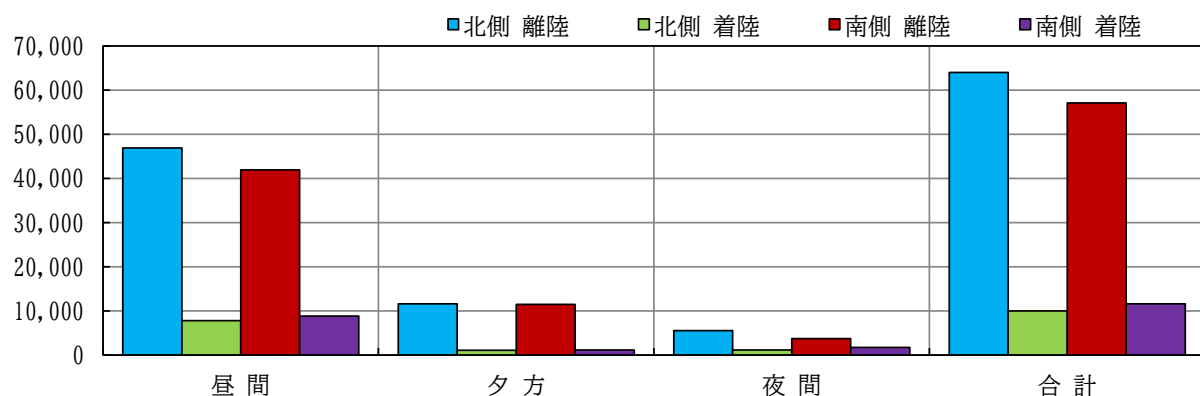


図 1-3-2 令和 6（2024）年度時間帯別運航状況（A 滑走路）

表 1-3-2 令和 6（2024）年度時間帯別発着回数一覧表（A 滑走路）

時間帯	空港北側						空港南側						合計		
	離陸機数	日平均	比率%	着陸機数	日平均	比率%	離陸機数	日平均	比率%	着陸機数	日平均	比率%	全機数	日平均	比率%
昼間 7時～19時	46,883	128.4	32.9	7,804	21.4	5.5	41,951	114.9	29.4	8,787	24.1	6.2	105,425	288.8	73.9
夕方 19時～22時	11,621	31.8	8.1	1,047	2.9	0.7	11,439	31.3	8.0	1,133	3.1	0.8	25,240	69.2	17.7
夜間 22時～7時	5,510	15.1	3.9	1,117	3.1	0.8	3,698	10.1	2.6	1,690	4.6	1.2	12,015	32.9	8.4
合計	64,014	175.4	44.9	9,968	27.3	7.0	57,088	156.4	40.0	11,610	31.8	8.1	142,680	390.9	100.0

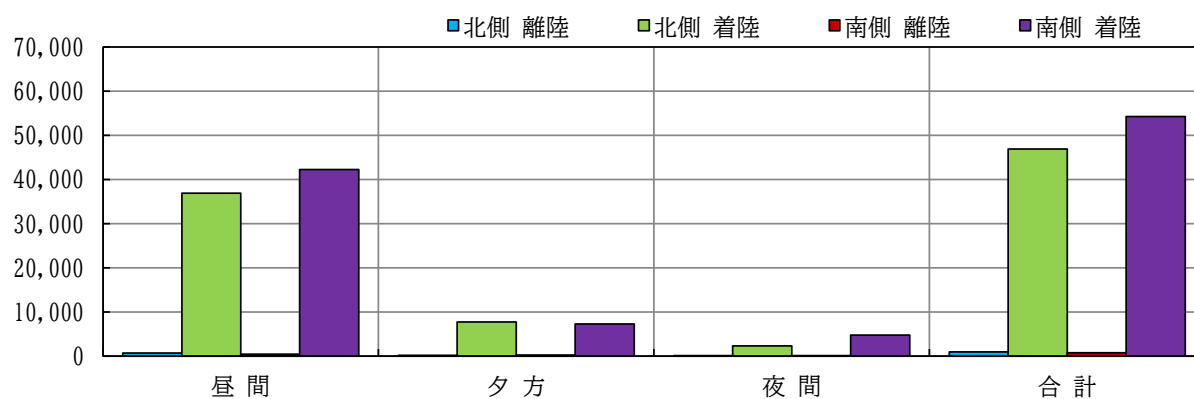


図 1-3-3 令和 6（2024）年度時間帯別運航状況（B 滑走路）

表 1-3-3 令和 6（2024）年度時間帯別発着回数一覧表（B 滑走路）

時間帯	空港 北 側						空港 南 側						合 計		
	離陸機数	日平均	比率%	着陸機数	日平均	比率%	離陸機数	日平均	比率%	着陸機数	日平均	比率%	全機数	日平均	比率%
昼 間 7時～19時	699	1.9	0.7	36,873	101.0	35.9	453	1.2	0.4	42,243	115.7	41.1	80,268	219.9	78.0
夕 方 19時～22時	156	0.4	0.2	7,744	21.2	7.5	201	0.6	0.2	7,279	19.9	7.1	15,380	42.1	15.0
夜 間 22時～7時	81	0.2	0.1	2,274	6.2	2.2	78	0.2	0.1	4,768	13.1	4.6	7,201	19.7	7.0
合 計	936	2.6	0.9	46,891	128.5	45.6	732	2.0	0.7	54,290	148.7	52.8	102,849	281.8	100.0

1-4 機種別の運航状況

まず、A滑走路は共生財団設立の平成9（1997）年度から、B滑走路は暫定平行滑走路の供用開始の平成14（2002）年度から令和6（2024）年度までの機種別運航状況の推移を図1-4-1～2に示す。

一般的な傾向として、離陸の際、大型機は小型機よりも滑走路上の走行距離を要するため、長さの異なる滑走路を運用する場合、長い滑走路に大型機の発着が多くなる。一例として、現状、A380はA滑走路のみの発着である。統計開始から機種の変化はあるものの、その傾向は一致している。

大型機と小型機の割合について、かつては7割以上を大型機であるB744、B747が占めたが、近年はA320、B737、B787等の中・小型機が大きな割合を占めてきている。これは、格安航空会社（LCC）が就航し運航を拡大しているが、これらの主力機が小型機であることによるものであると考えられる。

なお、新規に就航する航空機については、低騒音化技術の進歩などにより騒音レベルが抑えられている傾向にある。

【機種に関する主な出来事】

平成17（2005）年10月	騒音レベル別の国際線着陸料金制度を導入 ※成田空港における低騒音型の航空機ほど着陸料が安くなる制度
平成25（2013）年3月	カーフェューの弾力的運用（23:00～0:00）の開始に伴い、23時以降の時間帯に運行する航空機を低騒音機に限定
令和元（2019）年10月	A滑走路の夜間飛行制限の変更により、運用時間が0:00まで（カーフェューの弾力的運用0:00～0:30）となったが、引き続き23時以降の時間帯に運行する航空機は低騒音機に限定

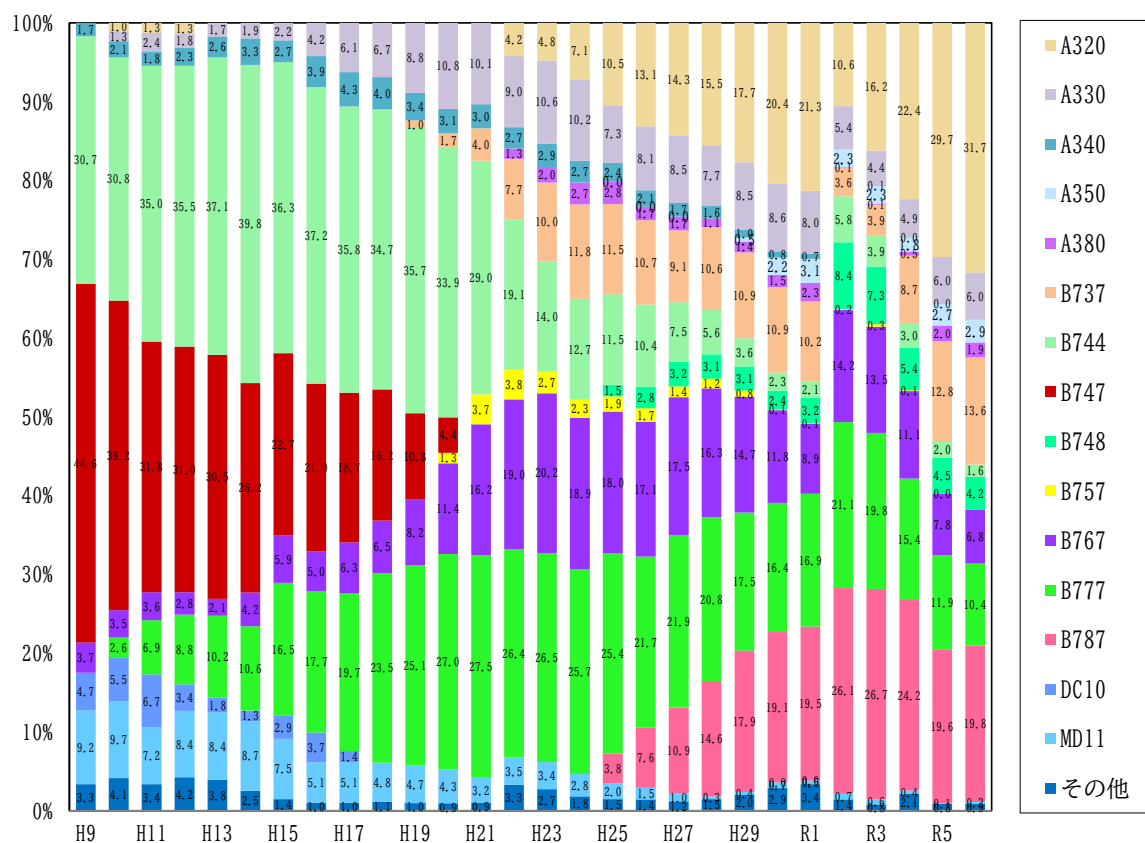


図 1-4-1 平成 9 (1997)年度から令和 6 (2024)年度までの機種別運航状況の推移(A 滑走路)

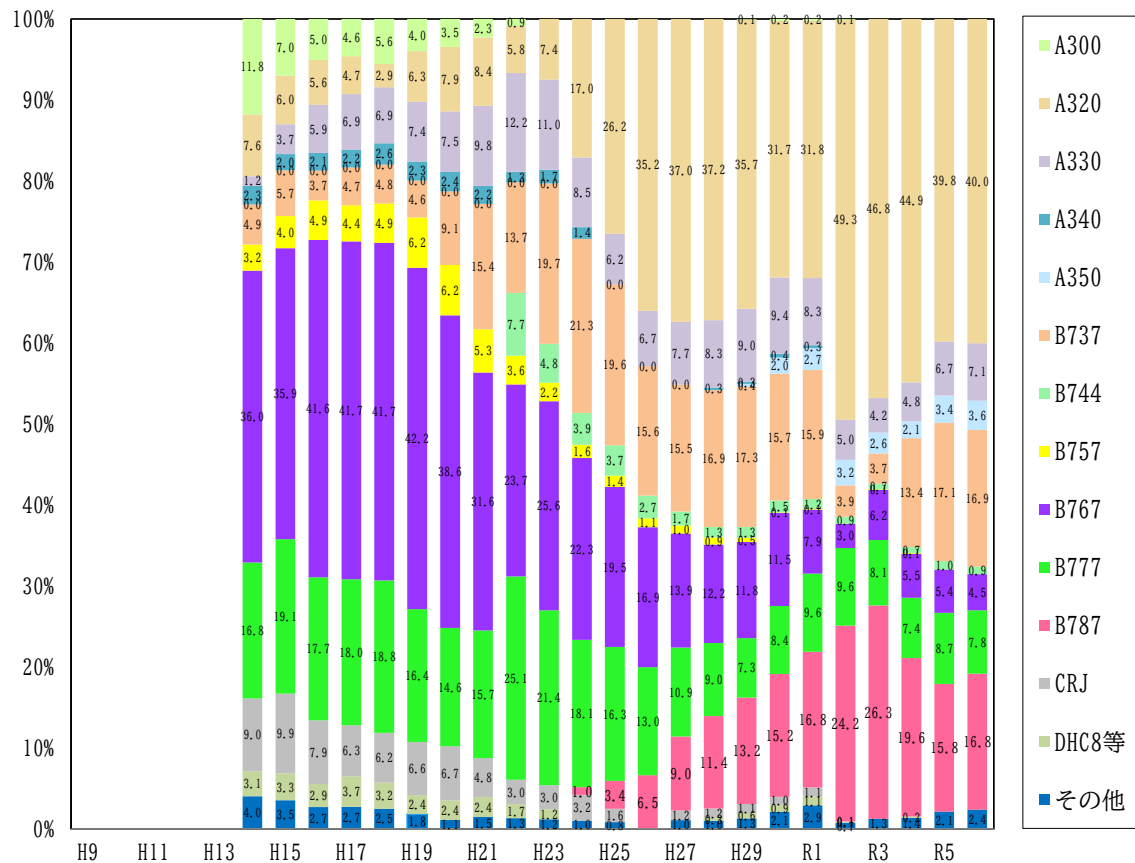


図 1-4-2 平成 14 (2002)年度から令和 6 (2024)年度までの機種別運航状況の推移(B 滑走路)

次に、令和 6（2024）年度機種別運航状況を図 1-4-3 に、同発着回数一覧表を表 1-4-1 に示す。なお、機種別運航状況の検証対象は、令和 6（2024）年度における A 滑走路・B 滑走路合計の発着回数の多い上位 10 機種とした。

A 滑走路・B 滑走路合計では、A320 が 86,345 回（236.6 回/日）で最も発着回数が多く全体の 35.2%であり、B787 が 45,558 回（124.8 回/日）で 18.6%、B737 が 36,751 回（100.7 回/日）で 15.0%と続き、上位 10 機種で全体の 98.9%であった。

A 滑走路では、A320 が 45,192 回（123.8 回/日）で最も発着回数が多く全体の 31.7%であり、B787 が 28,300 回（77.5 回/日）で 19.8%、B737 が 19,365 回（53.1 回/日）で 13.6%と続き、上位 10 機種で A 滑走路全体の 98.9%であった。

B 滑走路では、A320 が 41,153 回（112.7 回/日）で最も発着回数が多く全体の 40.0%であり、B737 が 17,386 回（47.6 回/日）で 16.9%、B787 が 17,258 回（47.3 回/日）で 16.8%と続き、上位 9 機種（0 回の A380 を除く。）で B 滑走路全体の 98.9%であった。

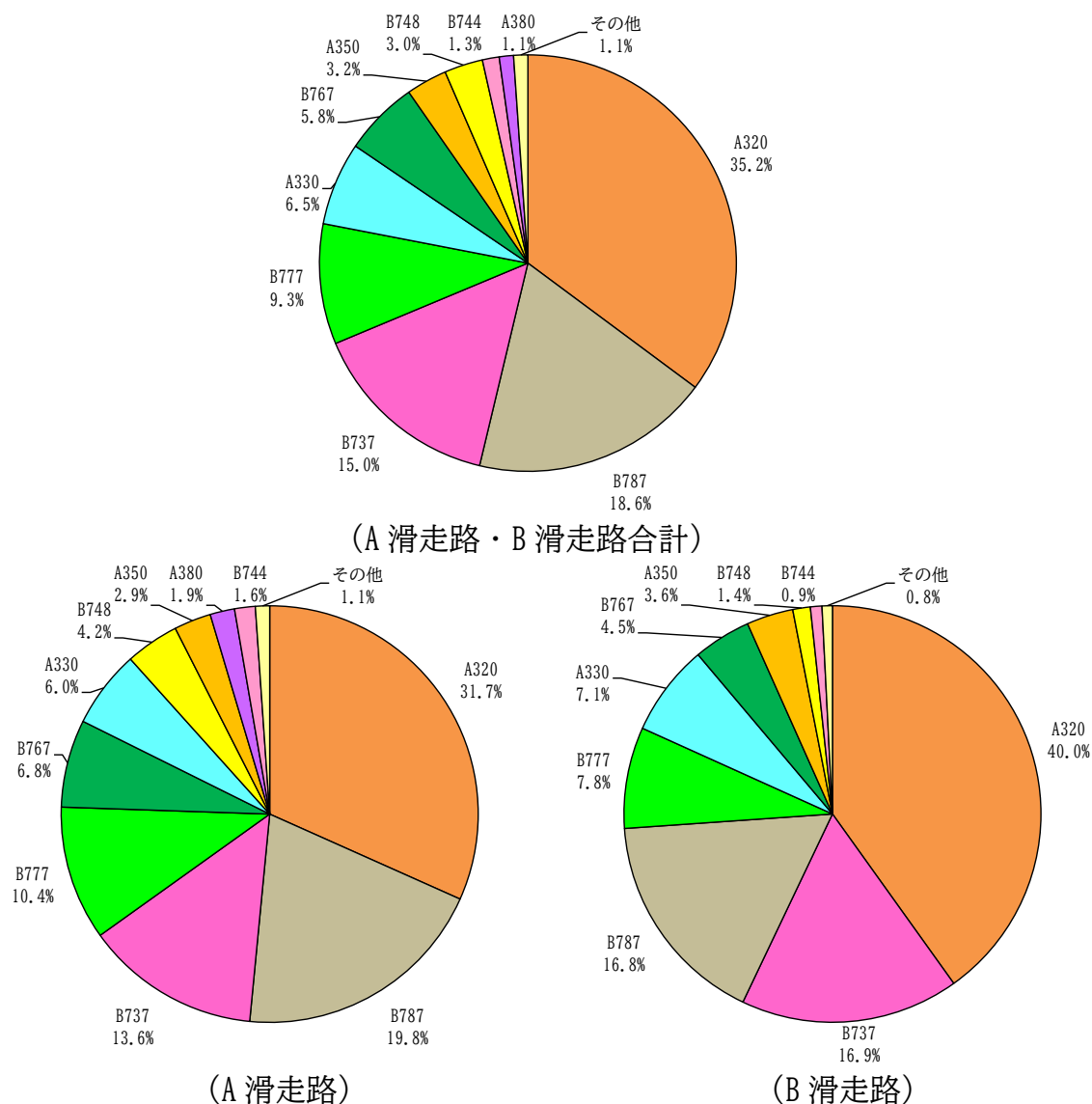


図 1-4-3 令和 6（2024）年度機種別運航状況

表 1-4-1 令和 6（2024）年度機種別発着回数一覧表

機種	空港北側				空港南側				合計			
	離陸機数	日平均	比率%	着陸機数	日平均	比率%	離陸機数	日平均	比率%	着陸機数	日平均	比率%
	比率%	比率%	比率%	比率%	比率%	比率%	比率%	比率%	比率%	比率%	比率%	比率%
A 滑走路	23,656	64.8	36.4	19,958	54.7	35.1	19,516	53.5	33.8	23,215	63.6	35.2
1 A320	23,656	64.8	36.4	19,958	54.7	35.1	19,516	53.5	33.8	23,215	63.6	35.2
2 B787	11,532	31.6	17.8	10,800	29.6	19.0	11,246	30.8	19.5	11,980	32.8	18.2
3 B737	9,319	25.5	14.3	8,825	24.2	15.5	9,059	24.8	15.7	9,548	26.2	14.5
4 B777	5,854	16.0	9.0	5,258	14.4	9.2	5,614	15.4	9.7	6,209	17.0	9.4
5 A330	4,088	11.2	6.3	3,783	10.4	6.7	3,842	10.5	6.6	4,145	11.4	6.3
6 B767	3,914	10.7	6.0	3,013	8.3	5.3	3,238	8.9	5.6	4,131	11.3	6.3
7 A350	2,108	5.8	3.2	1,736	4.8	3.1	1,796	4.9	3.1	2,167	5.9	3.3
8 B748	2,091	5.7	3.2	1,523	4.2	2.7	1,576	4.3	2.7	2,146	5.9	3.3
9 B744	863	2.4	1.3	701	1.9	1.2	739	2.0	1.3	900	2.5	1.4
10 A380	715	2.0	1.1	700	1.9	1.2	640	1.8	1.1	655	1.8	1.0
その他	810	2.2	1.2	562	1.5	1.0	554	1.5	1.0	804	2.2	1.2
合計	64,950	177.9	100.0	56,859	155.8	100.0	57,820	158.4	100.0	65,900	180.5	100.0
空港北側												
合計												
A 滑走路	23,112	63.3	36.1	1,326	3.6	13.3	19,176	52.5	33.6	1,578	4.3	13.6
1 A320	23,112	63.3	36.1	1,326	3.6	13.3	19,176	52.5	33.6	1,578	4.3	13.6
2 B787	11,417	31.3	17.8	2,796	7.7	28.0	11,114	30.4	19.5	2,973	8.1	25.6
3 B737	9,122	25.0	14.3	655	1.8	6.6	8,904	24.4	15.6	684	1.9	5.9
4 B777	5,844	16.0	9.1	1,648	4.5	16.5	5,598	15.3	9.8	1,780	4.9	15.3
5 B767	3,901	10.7	6.1	1,026	2.8	10.3	3,210	8.8	5.6	1,574	4.3	13.6
6 A330	4,043	11.1	6.3	340	0.9	3.4	3,794	10.4	6.6	397	1.1	3.4
7 B748	2,091	5.7	3.3	973	2.7	9.8	1,573	4.3	2.8	1,303	3.6	11.2
8 A350	2,097	5.7	3.3	113	0.3	1.1	1,788	4.9	3.1	96	0.3	0.8
9 A380	715	2.0	1.1	700	1.9	7.0	640	1.8	1.1	655	1.8	5.6
10 B744	863	2.4	1.3	299	0.8	3.0	739	2.0	1.3	387	1.1	3.3
その他	809	2.2	1.3	92	0.3	0.9	552	1.5	1.0	183	0.5	1.6
合計	64,014	175.4	100.0	9,968	27.3	100.0	57,088	156.4	100.0	11,610	31.8	100.0
空港南側												
合計												
B 滑走路	544	1.5	58.1	18,632	51.0	39.7	340	0.9	46.4	21,637	59.3	39.9
1 A320	544	1.5	58.1	18,632	51.0	39.7	340	0.9	46.4	21,637	59.3	39.9
2 B787	197	0.5	21.0	8,170	22.4	17.4	155	0.4	21.2	8,864	24.3	16.3
3 B737	115	0.3	12.3	8,004	21.9	17.1	132	0.4	18.0	9,007	24.7	16.6
4 B777	10	0.0	1.1	3,610	9.9	7.7	16	0.0	2.2	4,429	12.1	8.2
5 A330	45	0.1	4.8	3,443	9.4	7.3	48	0.1	6.6	3,748	10.3	6.9
6 B767	13	0.0	1.4	1,987	5.4	4.2	28	0.1	3.8	2,557	7.0	4.7
7 A350	11	0.0	1.2	1,623	4.4	3.5	8	0.0	1.1	2,071	5.7	3.8
8 B748	0	0.0	0.0	550	1.5	1.2	3	0.0	0.4	843	2.3	1.6
9 B744	0	0.0	0.0	402	1.1	0.9	0	0.0	0.0	513	1.4	0.9
10 A380	0	0.0	0.0	0	0.0	0.0	0	0.0	0.0	0	0.0	0.0
その他	1	0.0	0.0	470	1.3	1.0	2	0.0	0.0	621	1.7	1.1
合計	936	2.6	100.0	46,891	128.5	100.0	732	2.0	100.0	54,290	148.7	100.0
空港北側												
合計												
B 滑走路	884	40,269	17,034	17,258	47.3	16.8	884	40,269	17,034	17,258	47.3	16.8
1 A320	884	40,269	17,034	17,258	47.3	16.8	884	40,269	17,034	17,258	47.3	16.8
2 B787	352	17,386	8,039	7,284	20.0	7.1	352	17,386	8,039	7,284	20.0	7.1
3 B737	247	17,011	8,065	4,585	12.6	4.5	247	17,011	8,065	4,585	12.6	4.5
4 B777	26	8,039	3,694	3,713	10.2	3.6	26	8,039	3,694	3,713	10.2	3.6
5 A330	93	7,191	1,393	1,396	3.8	1.4	93	7,191	1,393	1,396	3.8	1.4
6 B767	41	4,544	915	915	2.5	0.9	41	4,544	915	915	2.5	0.9
7 A350	19	3,694	0	0	0.0	0.0	19	3,694	0	0	0.0	0.0
8 B748	3	1,393	0	0	0.0	0.0	3	1,393	0	0	0.0	0.0
9 B744	0	0	0	0	0.0	0.0	0	0	0	0	0.0	0.0
10 A380	3	1,091	1,094	1,094	3.0	1.1	3	1,091	1,094	1,094	3.0	1.1
その他	1,668	101,181	102,849	102,849	281.8	100.0	1,668	101,181	102,849	102,849	281.8	100.0
合計	1,668	101,181	102,849	102,849	281.8	100.0	1,668	101,181	102,849	102,849	281.8	100.0

1-5 航空会社別の運航状況

令和 6（2024）年度航空会社別運航状況を図 1-5-1 に、同発着回数一覧表を表 1-5-1 に示す。なお、運行会社別運航状況の検証対象は、令和 6（2024）年度における A 滑走路・B 滑走路合計、A 滑走路、B 滑走路別の発着回数の多い上位 12 社とした。

A 滑走路・B 滑走路合計では、JJP が 26,959 回（73.9 回/日）で最も発着回数が多く全体の 11.0%であり、ANA が 21,807 回（59.7 回/日）で 8.9%、JAL が 20,563 回（56.3 回/日）で 8.4%と続き、上位 12 航空会社での全体比率は 53.5%であった。

A 滑走路では、ANA が 14,842 回（40.7 回/日）で最も発着回数が多く全体の 10.4%であり、JJP が 13,166 回（36.1 回/日）で 9.2%、JAL が 11,152 回（30.6 回/日）で 7.8%と続き、上位 12 航空会社での全体比率は 54.1%であった。

B 滑走路では、JJP が 13,793 回（37.8 回/日）で最も発着回数が多く全体の 13.4%であり、JAL が 9,411 回（25.8 回/日）で 9.2%、APJ が 7,447 回（20.4 回/日）で 7.2%と続き、上位 12 航空会社での全体比率は 55.0%であった。

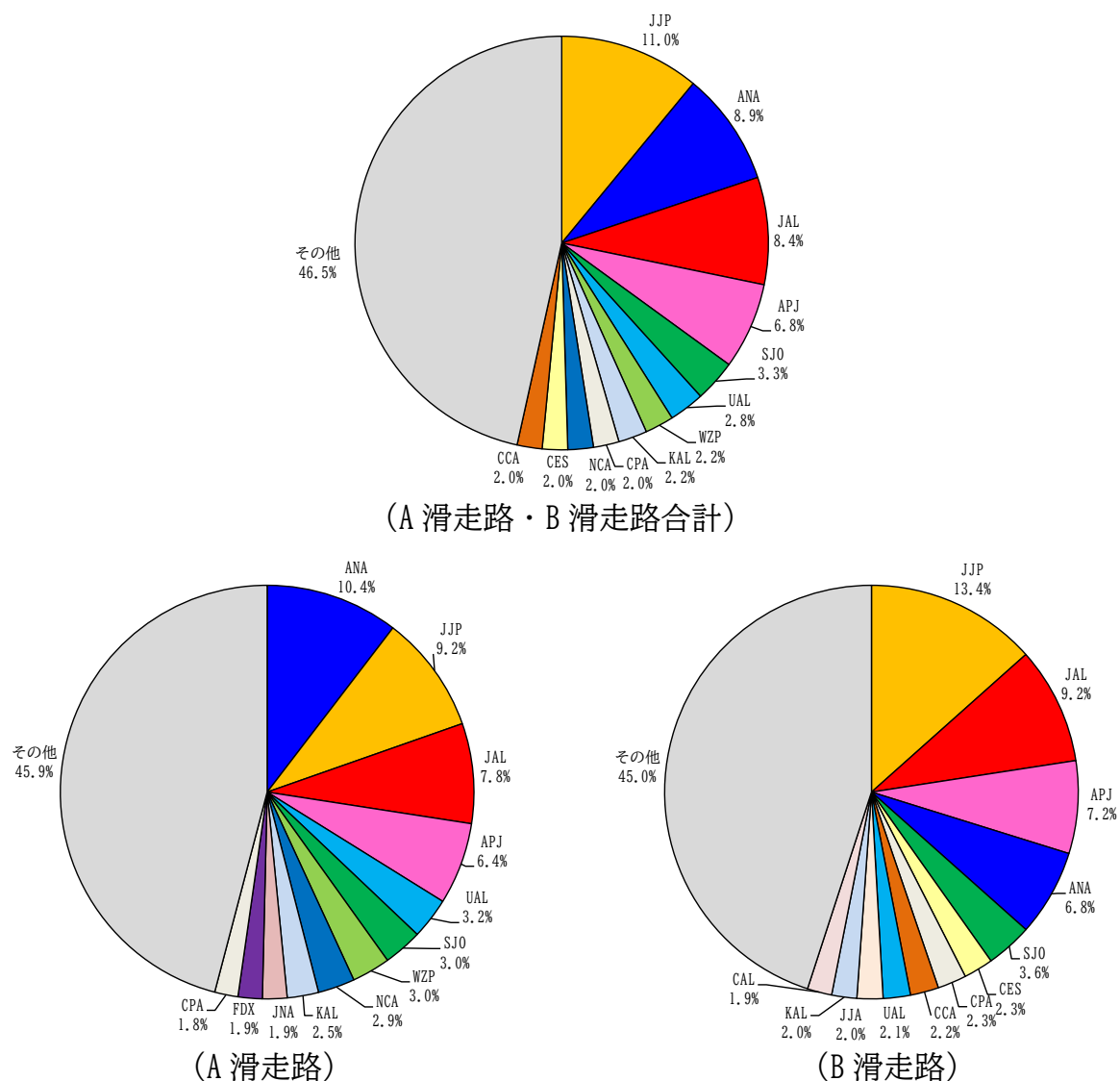


図 1-5-1 令和 6（2024）年度航空会社別運航状況

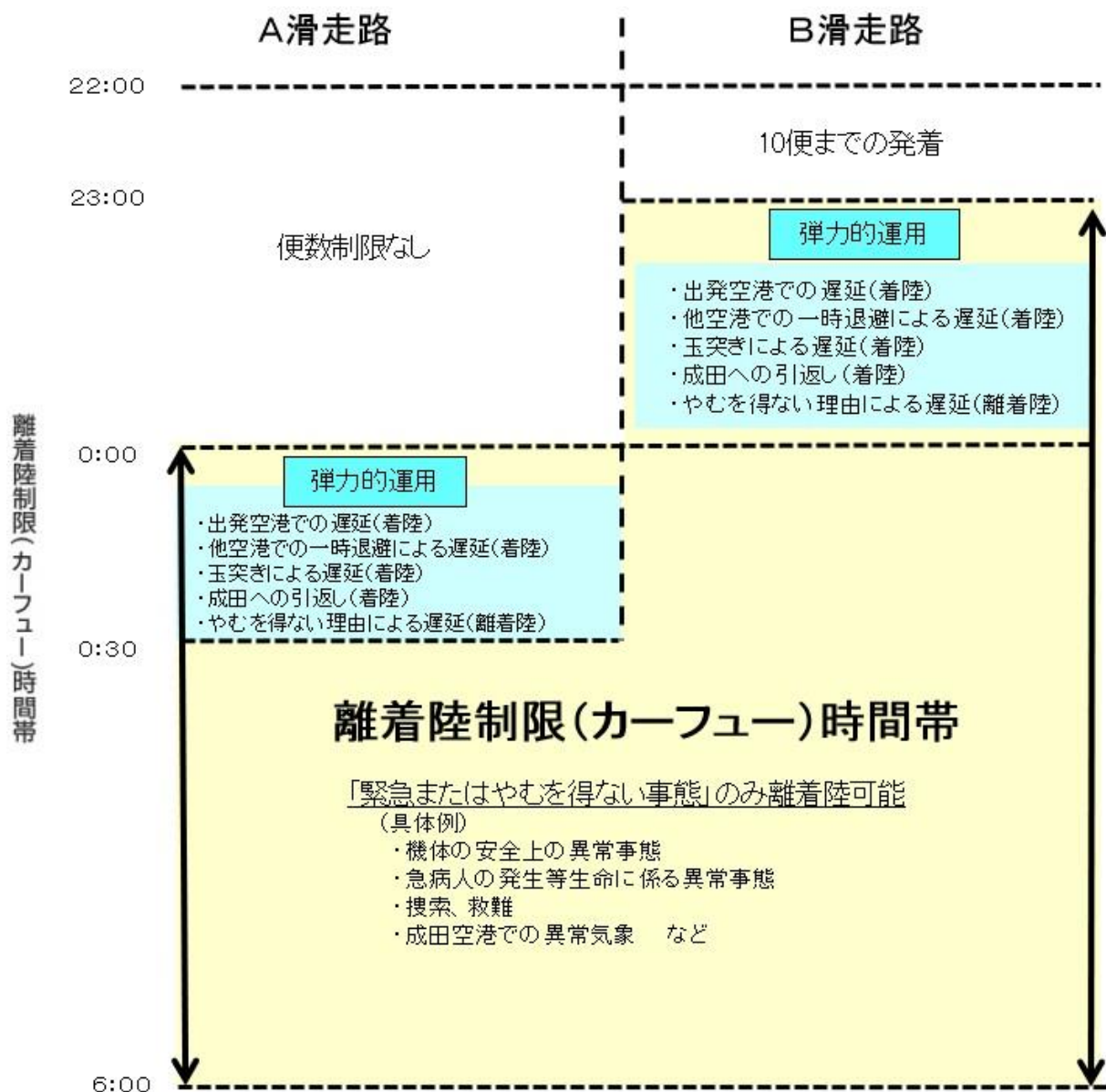
表1-5-1 令和6（2024）年度航空会社別発着回数一覧表

A 滑走路	航空会社		空港北側						空港南側						合計					
	離陸機数	日平均	比率 %	着陸機数	日平均	比率 %	離陸機数	日平均	比率 %	着陸機数	日平均	比率 %	離陸機数	日平均	比率 %	着陸機数	日平均	比率 %		
	離陸機数	日平均	比率 %	着陸機数	日平均	比率 %	離陸機数	日平均	比率 %	着陸機数	日平均	比率 %	離陸機数	日平均	比率 %	着陸機数	日平均	比率 %		
1	JJP	ジェットスター・ジャパン(JJP)	7,376	20.2	3.0	6,475	17.7	2.6	6,102	16.7	2.5	7,006	19.2	2.9	13,478	13.481	26,959	73.9	11.0	
2	ANA	全日本空輸	5,615	15.4	2.3	5,088	13.9	2.1	5,290	14.5	2.2	5,814	15.9	2.4	10,905	10.902	21,807	59.7	8.9	
3	JAL	日本航空	5,284	14.5	2.2	4,855	13.3	2.0	4,999	13.7	2.0	5,425	14.9	2.2	10,283	10.280	20,563	56.3	8.4	
4	APJ	ビーチ航空	4,699	12.9	1.9	3,921	10.7	1.6	3,601	9.9	1.5	4,379	12.0	1.8	8,300	8.300	16,600	45.5	6.8	
5	SJO	スプリング・ジャパン	2,186	6.0	0.9	2,001	5.5	0.8	1,846	5.1	0.8	2,027	5.6	0.8	4,032	4.028	8,060	22.1	3.3	
6	UAL	ユナイテッド航空	1,582	4.3	0.6	1,750	4.8	0.7	1,750	5.0	0.7	1,641	4.5	0.7	3,390	3.391	6,781	18.6	2.8	
7	WZP	ZIPエアー	1,416	3.9	0.6	1,297	3.6	0.5	1,343	3.7	0.5	1,461	4.0	0.6	2,759	2.758	5,517	15.1	2.2	
8	KAL	大韓航空	1,419	3.9	0.6	1,378	3.8	0.6	1,337	3.7	0.5	1,378	3.8	0.6	2,756	2.756	5,512	15.1	2.2	
9	CPA	キャセイパシフィック航空	1,291	3.5	0.5	1,166	3.2	0.5	1,170	3.2	0.5	1,294	3.5	0.5	2,461	2.460	4,921	13.5	2.0	
10	NCA	日本貨物航空	1,385	3.8	0.6	1,023	2.8	0.4	1,063	2.9	0.4	1,426	3.9	0.6	2,448	2.449	4,897	13.4	2.0	
11	CES	中国東方航空公司	1,220	3.3	0.5	1,145	3.1	0.5	1,213	3.3	0.5	1,288	3.5	0.5	2,433	2.433	4,866	13.3	2.0	
12	CCA	中国国際航空公司	1,263	3.5	0.5	1,171	3.2	0.5	1,137	3.1	0.5	1,229	3.4	0.5	2,400	2.400	4,800	13.2	2.0	
		その他	30,214	82.8	12.3	25,589	70.1	10.4	26,911	73.7	11.0	31,531	86.4	12.8	57,125	57.121	114,246	313.0	46.5	
		合 計	64,950	177.9	26.5	56,859	155.8	23.2	57,820	158.4	23.5	65,900	180.5	26.8	122,770	122,759	245,529	672.7	100.0	
A 滑走路	航空会社		空港北側						空港南側						合計					
	離陸機数	日平均	比率 %	着陸機数	日平均	比率 %	離陸機数	日平均	比率 %	着陸機数	日平均	比率 %	離陸機数	日平均	比率 %	着陸機数	日平均	比率 %		
	離陸機数	日平均	比率 %	着陸機数	日平均	比率 %	離陸機数	日平均	比率 %	着陸機数	日平均	比率 %	離陸機数	日平均	比率 %	着陸機数	日平均	比率 %		
	1	ANA	全日本空輸	5,590	15.3	3.9	1,819	5.0	1.3	5,276	14.5	3.7	2,157	5.9	1.5	10,866	3,976	14,842	40.7	10.4
	2	JJP	ジェットスター・ジャパン(JJP)	6,873	18.8	4.8	231	0.6	0.2	5,808	15.9	4.1	254	0.7	0.2	12,681	485	13,166	36.1	9.2
	3	JAL	日本航空	5,203	14.3	3.6	482	1.3	0.3	4,887	13.4	3.4	580	1.6	0.4	10,090	1,062	11,152	30.6	7.8
	4	APJ	ビーチ航空	4,685	12.8	3.3	393	1.1	0.3	3,586	9.8	2.5	489	1.3	0.3	8,271	882	9,153	25.1	6.4
	5	UAL	ユナイテッド航空	1,580	4.3	1.1	595	1.6	0.4	1,808	5.0	1.3	609	1.7	0.4	3,388	1,204	4,592	12.6	3.2
	6	SJO	スプリング・ジャパン	2,058	5.6	1.4	257	0.7	0.2	1,768	4.8	1.2	253	0.7	0.2	3,826	510	4,336	11.9	3.0
	7	WZP	ZIPエアー	1,414	3.9	1.0	776	2.1	0.5	1,342	3.7	0.9	753	2.1	0.5	2,756	1,529	4,285	11.7	3.0
	8	NCA	日本貨物航空	1,385	3.8	1.0	704	1.9	0.5	1,062	2.9	0.7	956	2.6	0.7	2,447	1,660	4,107	11.3	2.9
	9	KAL	大韓航空	1,418	3.9	1.0	374	1.0	0.3	1,334	3.7	0.9	372	1.0	0.3	2,752	746	3,498	9.6	2.5
	10	JNA	J'nAir	1,179	3.2	0.8	229	0.6	0.2	1,056	2.9	0.7	275	0.8	0.2	2,235	504	2,739	7.5	1.9
11	FDX	フェデラル・エクスプレス	1,232	3.4	0.9	150	0.4	0.1	1,069	2.9	0.7	247	0.7	0.2	2,301	397	2,698	7.4	1.9	
12	CPA	キャセイパシフィック航空	1,282	3.5	0.9	61	0.2	0.0	1,159	3.2	0.8	101	0.3	0.1	2,441	162	2,603	7.1	1.8	
		その他	30,115	82.5	21.1	3,897	10.7	2.7	26,933	73.8	18.9	4,564	12.5	3.2	57,048	8,461	65,509	179.5	45.9	
		合 計	64,014	175.4	44.9	9,968	27.3	7.0	57,088	156.4	40.0	11,610	31.8	8.1	121,102	21,578	142,680	390.9	100.0	
B 滑走路	航空会社		空港北側						空港南側						合計					
	離陸機数	日平均	比率 %	着陸機数	日平均	比率 %	離陸機数	日平均	比率 %	着陸機数	日平均	比率 %	離陸機数	日平均	比率 %	着陸機数	日平均	比率 %		
	離陸機数	日平均	比率 %	着陸機数	日平均	比率 %	離陸機数	日平均	比率 %	着陸機数	日平均	比率 %	離陸機数	日平均	比率 %	着陸機数	日平均	比率 %		
	1	JJP	ジェットスター・ジャパン(JJP)	503	1.4	0.5	6,244	17.1	6.1	294	0.8	0.3	6,752	18.5	6.6	797	12,996	13,793	37.8	13.4
	2	JAL	日本航空	81	0.2	0.1	4,373	12.0	4.3	112	0.3	0.1	4,845	13.3	4.7	193	9,218	9,411	25.8	9.2
	3	APJ	ビーチ航空	14	0.0	0.0	3,528	9.7	3.4	15	0.0	0.0	3,890	10.7	3.8	29	7,418	7,447	20.4	7.2
	4	ANA	全日本空輸	25	0.1	0.0	3,269	9.0	3.2	14	0.0	0.0	3,657	10.0	3.6	39	6,926	6,965	19.1	6.8
	5	SJO	スプリング・ジャパン	128	0.4	0.1	1,744	4.8	1.7	78	0.2	0.1	1,774	4.9	1.7	206	3,518	3,724	10.2	3.6
	6	CES	中国東方航空公司	1	0.0	0.0	1,109	3.0	1.1	0	0.0	0.0	1,268	3.5	1.2	1	2,377	2,378	6.5	2.3
	7	CPA	キャセイパシフィック航空	9	0.0	0.0	1,105	3.0	1.1	11	0.0	0.0	1,193	3.3	1.2	20	2,298	2,318	6.4	2.3
	8	CCA	中国国際航空公司	0	0.0	0.0	1,106	3.0	1.1	2	0.0	0.0	1,168	3.2	1.1	2	2,274	2,276	6.2	2.2
	9	UAL	ユナイテッド航空	2	0.0	0.0	1,155	3.2	1.1	0	0.0	0.0	1,032	2.8	1.0	2	2,187	2,189	6.0	2.1
	10	JJA	チェジュ航空	9	0.0	0.0	1,020	2.8	1.0	18	0.0	0.0	1,040	2.8	1.0	27	2,060	2,087	5.7	2.0
11	KAL	大韓航空	1	0.0	0.0	1,004	2.8	1.0	3	0.0	0.0	1,006	2.8	1.0	4	2,010	2,014	5.5	2.0	
12	CAL	中華航空	23	0.1	0.0	977	2.7	0.9	21	0.1	0.0	951	2.6	0.9	44	1,928	1,972	5.4	1.9	
		その他	140	0.4	0.1	20,257	55.5	19.7	164	0.4	0.2	25,714	70.4	25.0	304	45,971	46,275	126.8	45.0	
		合 計	936	2.6	0.9	46,891	128.5	45.6	732	2.0	0.7	54,290	148.7	52.8	1,668	101,181	102,849	281.8	100.0	

1-6 離着陸制限（カーフェュー）時間帯の運航状況

成田空港では、昭和 53（1978）年の開港以来、23 時から翌朝 6 時までの時間帯は原則として離着陸を禁止していたが、令和元（2019）年 10 月 27 日から A 滑走の運用時間が 1 時間延長となり深夜 0 時までの離着陸が可能となった。なお、0 時以降の離着陸については、成田空港における台風、大雪等の悪天候の場合や航空機の安全や乗客の生命に係る場合等、緊急又はやむを得ない場合に限定し、緊急事態として離着陸を認めている。

また、平成 25（2013）年 3 月 31 日から、出発空港での悪天候等、航空会社の努力では対応できないやむを得ない場合に限り、23 時台の離着陸を認める「離着陸制限（カーフェュー）の弾力的運用」が開始され、令和元（2019）年 10 月 27 日からの弾力的運用の運用時間については、A 滑走路が 0 時から 0 時 30 分まで、B 滑走路が 23 時から 0 時までとなっている。なお、B 滑走路では 22 時から 23 時までは 10 便までの離着陸制限がある。



(出典：NAA ホームページ)

令和 6（2024）年度離着陸制限（カーフェュー）時間帯運航の発生状況を表 1-6-1 に示す。発生回数は緊急事態 30 回、弾力的運用 31 回の合計 61 回であり、うち緊急事態にかかる 14 回が B 滑走路、それ以外の 47 回は A 滑走路の離着陸であった。

表 1-6-1 令和 6（2024）年度離着陸制限（カーフェュー）時間帯運航の発生状況

区分	事由	発生回数
緊急事態	機体の安全上の異常事態	4 回
	急病人の発生等生命に係る異常事態	0 回
	搜索、救難	0 回
	成田空港での異常気象など	26 回
	(小計)	30 回
弾力的運用	出発空港での遅延	2 回
	他空港での一時退避による遅延	0 回
	玉突きによる遅延	21 回
	成田への引返し	0 回
	やむを得ない理由による遅延	8 回
	(小計)	31 回
(合計)		61 回

【成田空港の離着陸制限（カーフェュー）の弾力的運用の検証について】

平成 25（2013）年 3 月に締結された「成田空港の離着陸制限（カーフェュー）の弾力的運用に関する確認書」において、平成 25（2013）年 3 月 31 日の運用開始から 1 年後に検証を行うこととされた。その後についても、毎年、成田空港に関する四者協議会（構成団体：国土交通省、千葉県、NAA、空港周辺 9 市町）の下部組織である四者担当部課長会議において、対応を協議し、前年度の運用に関しての検証を実施している。

令和 7（2025）年 8 月 5 日付けで「成田空港の離着陸制限（カーフェュー）の弾力的運用〔令和 6 年度〕の検証結果について」がプレスリリースされ、四者協議会として、令和 6 年度の離着陸制限（カーフェュー）の弾力的運用の実施状況について検証したところ、確認書に違反する運用はないものと認められ、また、離着陸制限（カーフェュー）の弾力的運用については、引き続き、確認書に則った運用がされているかどうか注視していくとのことであった。

（「成田空港の離着陸制限（カーフェュー）の弾力的運用に関する確認書」の概要）

下記の事項を遵守することを確認し、その実施について合意した。

【主な確認事項】

- ・ 現行の離着陸制限（カーフェュー）時間及び便数制限の厳守
- ・ 弾力的運用が最小限となるよう航空会社を指導
- ・ 離着陸制限（カーフェュー）時間内運航があった場合の情報公開の徹底
- ・ 弾力的運用の実施状況の公表及び検証

1-7 新型コロナウイルス感染症の流行に伴う運航状況の変化について

まず、コロナ禍前後における運航目的別運航状況を図 1-7-1 に、同発着回数一覧表を表 1-7-1 に示す。

全体では、令和元（2019）年度の発着回数は 258,497 回であったが、令和 2（2020）年 2 月以降、新型コロナウイルス感染症の感染拡大の影響による減便や運休が見られるようになり、令和 2（2020）年度の発着回数は前年度比で 41% の 106,280 回と大幅に減少した。令和 3（2021）年度は 137,585 回、令和 4（2022）年度は 177,837 回、令和 5（2023）年度は 219,727 回、令和 6（2024）年度は 245,529 回と推移し、いずれも令和元年度比で、53%、69%、85%、95% とその影響から回復基調にある。

国際線旅客便では、令和元（2019）年度の発着回数は 175,168 回であったが、令和 6（2024）年度は 162,120 回と対令和元（2019）年度比で 93% まで回復してきている。

国際線貨物便では、令和元（2019）年度の発着回数は 24,421 回であったが、令和 2（2020）年度、令和 3（2021）年度に大幅に発着回数が増加、その後は減少傾向にあるが、令和 6（2024）年度は 30,087 回と、依然令和元（2019）年度を超える水準となっている。

国内線旅客便では、令和元（2019）年度の発着回数は 53,883 回であったが、令和 6（2024）年度は 46,553 回と、令和元（2019）年度と比べ 86% まで回復している。

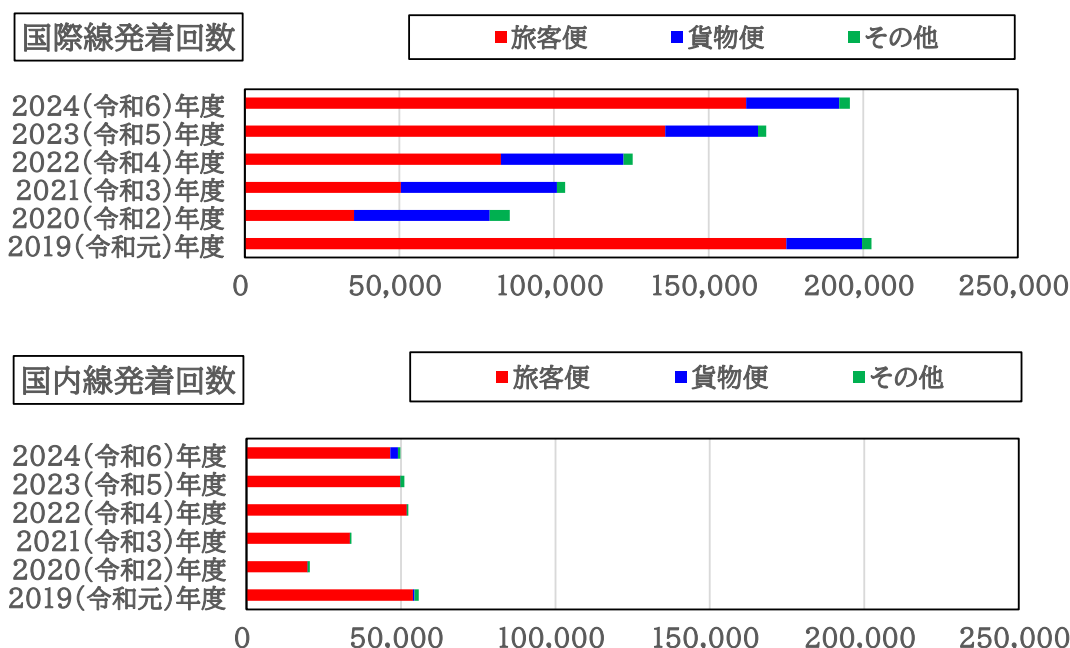


図 1-7-1 コロナ禍前後における運航目的別運航状況

表 1-7-1 コロナ禍前後における運航目的別発着回数一覧表

運航目的		令和元(2019)年度	令和2(2020)年度	令和3(2021)年度	令和4(2022)年度	令和5(2023)年度	令和6(2024)年度
全体		258,497	106,280 (41)	137,585 (53)	177,837 (69)	219,727 (85)	245,529 (95)
	国際線	202,703	85,746 (42)	103,578 (51)	125,482 (62)	168,632 (83)	195,695 (97)
	旅客便	175,168	35,322 (20)	50,480 (29)	82,826 (47)	135,951 (78)	162,120 (93)
	貨物便	24,421	43,925 (180)	50,446 (207)	39,714 (163)	30,049 (123)	30,087 (123)
	その他	3,114	6,499 (209)	2,652 (85)	2,942 (94)	2,632 (85)	3,488 (112)
	国内線	55,794	20,534 (37)	34,007 (61)	52,355 (94)	51,095 (92)	49,834 (89)
	旅客便	53,883	19,820 (37)	33,458 (62)	51,874 (96)	49,848 (93)	46,553 (86)
	貨物便	520	28 (5)	9 (2)	1 (0)	12 (2)	2,449 (471)
	その他	1,391	686 (49)	540 (39)	480 (35)	1,235 (89)	832 (60)

※()内の数値は対令和元（2019）年度比

（出典：NAA ホームページ）

次に、コロナ禍前後における時間別日平均運航状況を図 1-7-2 に、コロナ禍前後における時間帯別運航状況を図 1-7-3 に、同発着回数一覧表を表 1-7-2 に示す。

0 時から 22 時まで（N1 時間帯から N3 時間帯まで）では、全体的な傾向と変わらず、令和 2（2020）年度は大幅に減少したが、令和 3（2021）年度以降は回復傾向にある。一方で、22 時から 0 時まで（N4 時間帯）では、全体的な傾向と異なり、令和元（2019）年度と同水準かそれ以上の水準で推移している。なお、この傾向は A 滑走路側で顕著である。これは、令和元（2019）年 10 月 27 日の夜間飛行制限の変更に伴い令和 2（2020）年度から通年で 23 時台の A 滑走路の運用が可能となったことや夜間に離陸することが多い国際線貨物便の増加の影響によるものと考えられる。

発着回数（回）

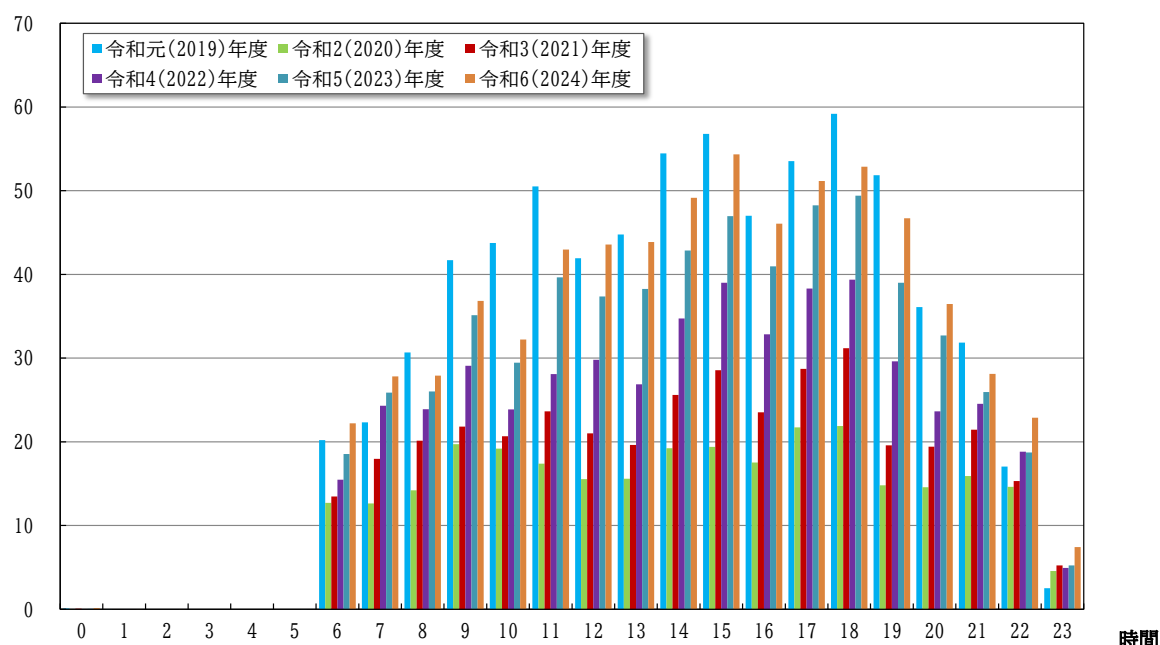


図 1-7-2 コロナ禍前後における時間別日平均運航状況

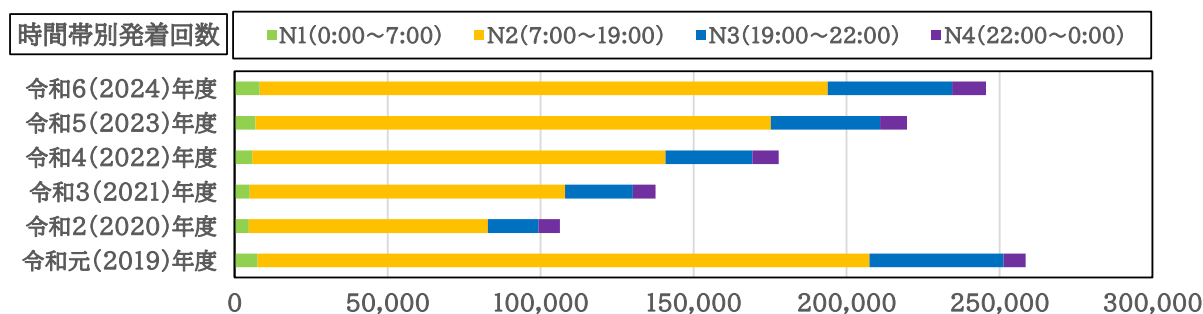


図 1-7-3 コロナ禍前後における時間帯別運航状況

表 1-7-2 コロナ禍前後における時間帯別発着回数一覧表

時間帯	令和元(2019)年度	令和2(2020)年度	令和3(2021)年度	令和4(2022)年度	令和5(2023)年度	令和6(2024)年度
N1(0:00～7:00)	7,425	4,641	4,934	5,659	6,798	8,155
N2(7:00～19:00)	200,079	78,117	103,082	135,122	168,422	185,693
N3(19:00～22:00)	43,846	16,526	22,068	28,391	35,738	40,620
N4(22:00～0:00)	7,147	6,996	7,501	8,665	8,769	11,061
合計	258,497	106,280	137,585	177,837	219,727	245,529

次に、コロナ禍前後における機種別発着回数一覧表（各年度上位 10 機種）を表 1-7-3 に示す。

コロナ禍前後における旅客便の減便や運休の影響により、令和 2（2020）年度は主に旅客便として使用されている小型機の A320 や B737 の発着回数が大きく減少したが、令和 3（2021）年度以降はその影響からの回復傾向が見られ、令和 6（2024）年度には、コロナ禍前の約 123%の水準となった。一方で、貨物便の増加の影響により、令和 2（2020）年度から、令和 3（2021）年度にかけ、主に貨物便として使用されている大型機の B748 の発着回数の増加が顕著となり、令和 6（2024）年度はコロナ禍前を上回る水準となっている。

表 1-7-3 コロナ禍前後における機種別発着回数一覧表（各年度上位 10 機種）

令和元(2019)年度		令和2(2020)年度		令和3(2021)年度		令和4(2022)年度		令和5(2023)年度		令和6(2024)年度	
機種	発着回数	機種	発着回数	機種	発着回数	機種	発着回数	機種	発着回数	機種	発着回数
A320	67,240	B787	27,298	B787	36,566	A320	54,915	A320	74,938	A320	86,345
B787	47,296	A320	20,467	A320	35,563	B787	40,275	B787	39,355	B787	45,558
B777	35,175	B777	19,671	B777	22,193	B777	22,309	B737	32,187	B737	36,751
B737	32,935	B767	12,437	B767	15,374	B737	18,647	B777	23,179	B777	22,935
B767	21,904	B748	7,090	B748	7,308	B767	16,138	B767	14,806	A330	15,858
A330	21,006	A330	5,659	A330	5,970	A330	8,697	A330	13,801	B767	14,296
A350	7,528	B744	5,004	B737	5,315	B748	6,603	B748	6,883	A350	7,807
B748	6,062	B737	3,875	B744	3,997	B744	3,912	A350	6,642	B748	7,336
B744	4,429	A350	2,671	A350	3,283	A350	3,391	B744	3,487	B744	3,203
A380	3,319	A300	626	MD11	648	A380	547	A380	2,484	A380	2,710
その他	11,603	その他	1,482	その他	1,368	その他	2,403	その他	1,965	その他	2,730
合計	258,497	合計	106,280	合計	137,585	合計	177,837	合計	219,727	合計	245,529

次に、コロナ禍前後における航空会社別発着回数一覧表（各年度上位 12 社）を表 1-7-4 に示す。

令和元（2019）年度は上位 12 社のうち貨物専用航空会社はフェデラル・エクスプレス 1 社だけであったが、令和 2（2020）年度は旅客機の減少と貨物機の増加により、フェデラル・エクスプレスのほか日本貨物航空やポーラエアカーゴ、ユナイテッド・パーセルサービスも入り合計 4 社、令和 3（2021）年度も同 4 社と増加傾向にあったが、令和 4（2022）年度は 3 社、令和 5（2023）年度は 2 社、令和 6（2024）年度は 1 社と、コロナ禍前の状況と同様の傾向に戻っている。

表 1-7-4 コロナ禍前後における航空会社別発着回数一覧表（各年度上位 12 社）

令和元(2019)年度		令和2(2020)年度		令和3(2021)年度		令和4(2022)年度		令和5(2023)年度		令和6(2024)年度	
航空会社	発着回数	航空会社	発着回数	航空会社	発着回数	航空会社	発着回数	航空会社	発着回数	航空会社	発着回数
全日本空輸	43,027	全日本空輸	18,240	全日本空輸	27,829	全日本空輸	27,511	ジェットスター・ジャパン	27,659	ジェットスター・ジャパン	26,959
日本航空	33,153	日本航空	12,245	日本航空	18,842	ジェットスター・ジャパン	24,980	全日本空輸	22,945	全日本空輸	21,807
ジェットスター・ジャパン	26,550	ピーチ航空	9,596	ジェットスター・ジャパン	18,241	日本航空	22,046	日本航空	17,489	日本航空	20,563
コイテッド航空	7,800	ジェットスター・ジャパン	9,271	ピーチ航空	13,876	ピーチ航空	20,538	ピーチ航空	16,884	ピーチ航空	16,600
ピーチ航空	7,774	コイテッド航空	7,844	フェデラル・エクスプレス	4,927	スプリング・ジャパン	4,876	スプリング・ジャパン	6,642	スプリング・ジャパン	8,060
春秋航空日本	6,410	フェデラル・エクスプレス	4,589	コイテッド航空	4,606	フェデラル・エクスプレス	4,690	コイテッド航空	6,000	コイテッド航空	6,781
大韓航空	5,000	日本貨物航空	4,538	日本貨物航空	4,361	コイテッド航空	4,404	フィジック航空	5,604	ZIPエア	5,517
フィジック航空	4,890	ポーラエアカーゴ	3,317	大韓航空	2,354	日本貨物航空	4,250	ZIPエア	5,064	大韓航空	5,512
ポーラエア	4,781	UPS	2,334	中華航空	2,338	ZIPエア	3,106	CPA	4,748	CPA	4,921
デルタ航空	4,606	中華航空	2,076	ZIPエア	2,042	大韓航空	3,043	日本貨物航空	4,687	日本貨物航空	4,897
フェデラル・エクスプレス	4,564	大韓航空	1,918	UPS	2,018	フィジック航空	2,868	大韓航空	4,612	中国東方航空	4,866
CPA	4,505	アリカ航空	1,819	ポーラエアカーゴ	1,855	ポーラエアカーゴ	2,579	フェデラル・エクスプレス	4,149	中国国際航空	4,800
その他	105,437	その他	28,493	その他	34,296	その他	52,946	その他	93,244	その他	114,246
合計	258,497	合計	106,280	合計	137,585	合計	177,837	合計	219,727	合計	245,529

※CPAはキャセイ・パシフィック航空、UPSはコイテッド・パーセルサービス