

# NARITA



広報なりた No.1288

April 2015 4月1日号



## 万感胸に迫り

代表者が答辞を読み上げる姿を見守る卒業生たち。3年間の思い出や親への感謝、友や恩師との別れ、さまざまな思いを胸に抱き、慣れ親しんだ学びやを巣立ちました。(3月10日・玉造中学校で)

### 主な内容

- 平成27年度施政方針 …………… 2
- 生活困窮者自立支援制度 …………… 7
- なりたメール配信サービス …… 19



# 豊かさを実感できるまちに

## 平成27年度施政方針

平成27年3月定例市議会が、2月13日～3月12日に開かれ、平成27年度予算などが審議されました。同議会の冒頭に小泉市長が行った施政方針演説の概要をお知らせします。



施政方針演説をする小泉市長

昨年末の市長選挙において、三たび市政を担わせていただくことになりました。無投票による皆様からの委任も、選挙での審判同様に重く受け止めており、身が引き締まる思いであります。

1期目では「任んでよし、働いてよし、訪れてよし」をスローガンとした「まちづくり11指針」を、2期目では「豊かさを実感できるまちづくり」を公約に掲げ、この間、公約に掲げた事業は着実に実行に移し、ほぼ達成することができました。これからの3期目は、「新たな挑戦」をキーワードに、

その重責を自覚しながら全力で市政運営に取り組んでいきます。

平成27年度の予算編成では、歳入において健全財政を維持するための自主財源の確保はできているものの、歳出では扶助費、公債費などの義務的経費や道路、橋、学校などの公共施設の維持・更新による経費の増大が見込まれている

### 世界との交流拠点として 市民が誇れる都市をつくる

本市は、昨年5月に東京圏の一部として、国家戦略特区の指定を受けました。国家戦略特区はアベノミクスの民間投資を喚起する成長戦略と位置付けられており、農業や医療などの「岩盤」といわれる規制に風穴を開け、日本の経済成長をけん引する拠点づくりであります。

ことから、地域活力の創出につながる施策を積極的に進め、本市が将来にわたり持続的に発展を続けていけることを主眼に置きました。

一般会計では、対前年度比0・7パーセント減の611億円、水道事業会計を含む特別会計を加えた全体では3・2パーセント増の897億円の予算を編成しました。

わたしは、成田空港の開港が本市発展の第1ステージとするならば、国家戦略特区構想の実現は、本市のさらなる発展の第2ステージであると考えています。国家戦略特区においてのみ認められる規制緩和を活用した事業を実施することにより、本市のみならず成田空港周辺地域を活性化させ、さら

公津の杜駅周辺

には千葉県、国全体の経済成長に波及させていくことが、本市に課せられた使命と重く受け止めています。

すでに、国際医療福祉大学では、平成28年4月の開学を目指し、看護学部・保健医療学部のキャンパス建設工事が進められています。40年近く認められていない医学部新設が国家戦略特区における特例として認められれば、これを核に国際的にも活躍できる医師の養成をはじめ、今後の少子高齢化社会に対応する質の高い医療・福祉を提供する体制が整います。また、附属病院など関連施設の併設により、新たな雇用の創出や人口増加が見込めるとともに、医療関連企業などの集積にもつながることから、まずは医学部新設を最優先課題として取り組んでいきます。

また、航空・観光産業の国際競



空港容量が30万回に増えた成田空港

争力を高めるとともに、成田空港を活用した新たな事業を創出するため、外国人材の受け入れや、農産物輸出拠点化、農地転用などにかかる規制改革についても、引き続き国に働きかけていきます。

国家戦略特区は、平成27年度までが集中取り組み期間とされていますので、平成27年度は企画政策部に「国家戦略特区推進課」を設置し、国際都市にふさわしいまちづくり、スピード感を持って精力的に取り組んでいきます。

成田空港では、空港容量が27万回から30万回へと拡大され、ノンストップゲート化の実現や、4月にはLCC専用ターミナルの供用

## 市民がいきいき働く 活力ある産業を育てる

観光立市の推進では、空港という立地条件を生かし、訪日外国人旅行者の来成促進に努めるほか、トランジット客や国内線就航地に対しても、成田のシティーセールスを強化し、さらなる観光客の誘致に取り組みとともに、ドラマ・映画などのロケ誘致を引き続き行うなど「観光のまち成田」の魅力を発信し、成田ブランドのさらなる向上に努めていきます。

が予定されています。空港容量の拡大に伴い、段階的に年間発着回数が増加していくことから、引き続き騒音・環境対策、地域共生策などに十分配慮しながら、生活環境改善のための事業に取り組んでいきます。

昨年、2020年の東京オリンピック・パラリンピック出場チームのキャンプ地誘致に向けた調査などを行ってきた中で、8月に中国・北京で開催される「世界陸上競技選手権大会」の直前合宿地として、アメリカ陸上チームの誘致に成功しました。引き続きスポーツツーリズムを推進していきます。

航空機の離発着が間近で見られる「さくらの山」では、観光情報発信や地元物産販売を行う「空の駅さくら館」が3月末に開館することから、新たな回遊性の創出と、さらなる観光客の誘致を図っていきます。

商工業の振興として、多くの空港関連企業を抱える本市では、さまざまなビジネスチャンスに恵まれていることから、成田商工会議



3月にオープンした空の駅さくら館

ることから、平成27年度から企業誘致の奨励措置の対象区域を市内全域に広げ、企業誘致のさらなる推進と地元雇用の創出を図っていきます。

農業行政においては、平成25年度にスタートした農地中間管理機構を活用するとともに、今後も農地利用集積団滑化団体と連携し、農地の集積と規模拡大を促進していきます。また生産性向上策として、機械・施設の導入に対する支援、新規就農者や担い手の育成・確保、農道や農業用排水路の計画的な整備など、農業経営基盤の強化に引き続き努めていきます。

また、成田空港の機能強化や圏央道の延伸により、本市の企業立地の優位性が高まり、工場・物流機能の需要は拡大すると予想され

## 市民一人一人の健康で 生きがいを持った生活を支える

核家族化の進展や就業形態の多様化、地域コミュニティの希薄化などにより、子育てに関する不安感や孤立感を抱いている家庭が多くなってきており、仕事をしながらも安心して子どもを産み、健康やかに育てることができるよう

支援策の充実が急務となっております。

公立保育園では、定員の拡大と保育環境の向上を図るため、園舎の大規模改修を順次進めており、平成27年度は「中台保育園」の工事に着手します。また0歳から2

歳の乳幼児の保育需要に対応するため、民間の「小規模保育」や「事業所内保育」の新規設立を促進していくとともに、きめ細かな運営支援により、待機児童の解消を目指していきます。

児童ホームでは、4月から「八生児童ホーム」「公津児童ホーム」が開設されることで、全ての小学校で児童ホームが整います。慢性的に待機児童が生じていた「成田児童ホーム」では、新たに「成田二児童ホーム」を開設し、着工中の「公津の杜第二・第三児童ホーム」については平成27年度内の整備を目指すとともに、「吾妻第三児童ホーム」「三里塚第二児童ホーム」の新築工事にも着手し、早期に定員の拡大を図っていきます。また、子育てに関する行政情報

## 地域文化を愛し

## 次代を担う心豊かな人材を育む

子どもの教育を取り巻く環境は、少子化の進展や社会構造の変化に伴い、構造的ともいえるさまざまな問題を抱えるようになっていきます。

平成27年度からは、教育委員会制度の見直しに伴い、教育委員会の責任体制の明確化が図られると

や、民間のサービスや地域情報など、必要な情報を身近に取得することができるよう「子育てポータルサイト」を新たに創設し、子育て家庭を応援していきます。

介護保険では、国の「新しい介護予防・日常生活支援総合事業」の開始に向け準備に取り組んでいくとともに、住み慣れた地域で自立した生活が継続できるよう、地域包括支援センター職員の増員を図り、高齢者の介護や生活支援などの向上に努めていきます。

また、不妊や不育症に悩み、治療を受ける夫婦が増加している状況にある中、治療の経済的負担を理由に、途中で治療を諦める人もいることから、平成27年度から治療費の一部を助成し、経済的負担の軽減を図っていきます。

を担う子どもたちが豊かな人間性を育むためのより良い教育行政の推進に努めていきます。

小中連携教育においては、児童・生徒の成長を義務教育9年間でとらえ、小学校と中学校のつながりを意識した、きめ細かで系統的・継続的な一貫性のある指導が求められています。本市では県内3番目の小中一貫教育校である「下総みどり学園」の教育活動の成果を踏まえ、特色を生かした小中連携教育を推進していきます。

地域がさまざまな形で学校を支援し、学校・家庭・地域が一体となって、地域ぐるみで子どもを育てることが重要であることから、学校支援ボランティアが、教育活動をサポートする「学校支援地域

本部事業」を新たに展開していきます。

学校施設整備では、中学校との一体型校舎として建設する大栄地区統合小学校の実施設計に着手するとともに、吾妻小学校、新山小学校、吾妻中学校の大規模改造工事を実施し、教育環境の変化に対応した施設の整備を図っていきます。さらに、小学校のトイレの洋式化と、体育館天井などの耐震工事を順次実施していきます。

学校給食施設整備では、公津の杜小学校の共同調理場の建築工事に取り組むとともに、美郷台小学校の共同調理場の実施設計を行っています。

学校教育に関する施策を総合的に推進するための「成田市学校教育振興基本計画」は、平成26年度から策定作業に着手していますが、今後は策定委員会や幅広い市民の皆さんの声を反映しながら計画づくりを進めていきます。

高等教育の推進では、国際医療福祉大学と「生涯を通じて学ぶことができるまちづくり」について新たな展開ができるよう、協働事業や地域貢献の内容について大学と協議を進めていきます。

生涯学習の推進では、JR成田駅東口再開発ビル内に、300人



世界少年野球大会開催の協力を求める王貞治さん(左)

を収容できるスカイタウンホールをはじめスカイタウンギャラリーを開館し、さまざまな催しや展示などを行い、文化芸術活動の振興とにぎわいのある場所づくりを進めていきます。

スポーツ施設では、中台体育館内の柔道場や剣道場などに空調設備を設置し、スポーツの振興としては、世界の国々や地域から少年少女が参加する「世界少年野球大会」を8月に開催します。

公民館では、大栄公民館の大規模改修工事を行うための実施設計をはじめ、トイレの洋式化なども進めていきます。



1~9年生で行った体育祭(下総みどり学園)

## 市民が安全、安心、快適に暮らせる生活環境をつくる

昨年は、台風による大雨や土砂災害、地震、火山噴火などのさまざまな自然災害が発生し、全国で甚大な被害がもたらされました。

政府の地震調査研究推進本部が昨年12月に公表した「全国地震動予測地図」によると、今後30年間に震度6弱以上の揺れに見舞われる確率が、関東地方など太平洋側において高まっています。このため、自主防災組織の結成および育成、防災講話による啓発、地域防災訓

練などを積極的に支援し、地域防災力の向上に努めるとともに、指定避難所における飲料水や生活用水の確保に努めていきます。

また、災害発生時の避難に特に支援を要する高齢者、障がい者などを対象とした「避難行動要支援者名簿」を作成するとともに、民生委員、自治会長、消防団、警察などの避難支援関係者に情報を提供することで、避難支援、安否確認などに役立てていきます。



訓練で地域防災力を強化

地域の安全対策としては、防犯カメラを増設するなど、犯罪を抑止するための施策を推進し、成田警察署と犯罪発生情報などを共有し、防犯パトロールにも役立てていきます。

全国的な問題となっている空き家対策では、昨年公布された「空き家等対策の推進に関する特別措置法」の全面施行を受け、保安上危険となる空き家などに対し、積極的に対応してまいります。

環境政策としては、「住宅用太陽光発電システム」への補助を継続し、「住宅用燃料電池コージェネレーションシステム」などの住宅用省エネルギー設備への補助を継続することで、二酸化炭素の削減にさらに取り組んでいきます。

新清掃工場関連付帯施設の整備

## 市民と行政が協働する効率的な自治体運営を行う

では、成田富里いずみ清掃工場から発生する余熱を有効に利用する温浴施設や、多目的広場などの整備を進めていきます。

地下水汚染対策としては、耐用年数が超過した浄水器の更新について新たに補助を行い、安全安心な飲用水の確保に努めていきます。

本市においても、少子高齢化の進展が予想される中で、今後も持続可能なまちづくりを進めていくには、今まで以上に、限られた資源を有効に活用した、より効率的な行政運営が求められています。

さらには高度化、多様化する市民ニーズを市政に的確に反映するためにも、幅広い市民参画が一層重要となっていることから、次期総合計画の策定に当たっても、できるだけ幅広い市民の皆さんの声を反映してまいります。

を策定し、安定した雇用創出や人口流入、さらには子育て支援などの各施策に取り組んでいきます。

公共施設などの老朽化に対しては、全体状況を把握し、長期的な視点に立って、更新・統廃合・長寿命化などを計画的に行い、財政負担の軽減・平準化を進めるとともに、公共施設などの総合的かつ計画的な管理を推進するための「公共施設等総合管理計画」の策定に着手します。

さらには、国の進める「まち・ひと・しごと創生」の取り組みの一環として、人口の現状と将来の展望を提示する地方人口ビジョンと、これを踏まえた今後5年間の目標や施策の基本的方向、具体的な施策をまとめた地方版総合戦略

ことしは、終戦から70年という節目を迎えます。戦争を体験された方々が年々少なくなってきた中、戦争の悲惨さ・平和の尊さを次世代に伝え引き継いでいくことが、わたしたちに課せられた責務であると強く感じています。

世界では今なおテロや紛争が続

いており、多くの尊い命が奪われています。そして、そのために教育が受けられない子どもたちは、世界で5、700万人にも及ぶといわれています。当たり前と思われる平穏な日々が、いかに有り難いことが、平和の尊さを感じないではいられません。

昨年末、史上最年少でノーベル平和賞を受賞したマララ・ユスフザイさんは、銃撃された後も「全ての子どもに教育を受ける権利の実現を」という信念を持ち続け、テロにも屈しないその信念は、わたしたちに勇気を与えてくれました。

わたしも、市民の皆さんが豊かさを実感できるまちを1日も早く創り上げるという強い信念の下、これまで以上に日々努力してまいります。



次期総合計画の策定に向けて市民が意見を出しました

# 県議選は4月12日、市議選は4月26日

投票時間は午前7時～午後8時です。選挙はわたしたちの代表を選ぶ貴重な機会です。積極的に投票しましょう。

## 成田市で投票できる人

投票できるのは、日本国民で次の要件を満たしている人です。

### 千葉県議会議員選挙

○平成7年4月13日までに生まれた人

○平成27年1月2日に、成田市に住民記録がある人(転入の場合は、同日までに転入の届け出が済んでいる人)で、投票日まで

千葉県内の市区町村に住んでいる人(県内に転出した人は、転出先の市区町村長が発行する「引き続き県内に住んでいること」の証明書)の提示が必要です。県外に転出した人は投票できません)

### 成田市議会議員選挙

○平成7年4月27日までに生まれた人

○平成27年1月18日に成田市に住民記録がある人(転入の場合は、同日までに転入の届け出が済んでいる人)で、引き続き投票日まで市内に住んでいる人(市外へ転出した人は投票できません)

## 投票日に用事のある人は期日前投票を

期日前投票できる人

投票日に、仕事や買い物、旅行、冠婚葬祭などの予定があり、投票所に行けない人

### 期日前投票所

○市役所4階期日前投票所

○保健福祉館下総分館(下総支所)1階期日前投票所

○大栄支所1階期日前投票所

○イオンモール成田専門店街2階イオンホール

### 期日前投票期間

○千葉県議会議員選挙：4月4日(土)～11日(土)の毎日

○成田市議会議員選挙：4月20日(月)～25日(土)の毎日

期日前投票時間：午前8時30分～午後8時(イオンモール成田は午前10時から)

## 病院などに入院中の人は不在者投票を

指定病院や老人ホームなどに入院(入所)中の人は、指定施設内で不在者投票ができます。また、市外に滞在中の人は、滞在先の選挙管理委員会での不在者投票ができます。

## 体に障がいのある人は郵便などによる投票を

身体障害者手帳または戦傷病者手帳を持ち、障がいの程度が一定の要件に当てはまる人、介護保険の要介護状態区分が「要介護5」である人は、「郵便等投票証明書」の交付を受けて郵便などによる不在者投票ができます。

### 人

身体障害者手帳を持っている人

○両下肢・体幹・移動機能の障がい  
1級または2級の人

○心臓・腎臓・呼吸器・ぼうこう・直腸・小腸の障がい  
1級または3級の人

○免疫・肝臓の障がい  
1級から3級までの人

○両下肢などの障がい  
右記の程度に当てはまることについて知事が証明した人

戦傷病者手帳を持っている人

○両下肢・体幹の障がい  
特別項症から第2項症までの人

○心臓・腎臓・呼吸器・ぼうこう

う・直腸・小腸・肝臓の障がい  
が特別項症から第3項症までの人

○両下肢などの障がい  
右記の程度に当てはまることについて知事が証明した人

介護保険の要介護状態区分が「要介護5」である人

### 郵便等投票証明書の申請の手続き

①申請書(申請者本人の署名が必要)に身体障害者手帳、戦傷病者手帳、介護保険の被保険者証を添えて市選挙管理委員会へ申請する(申請手続きは代理人の申請で可)

②後日「郵便等投票証明書」が郵送などで自宅に送付される

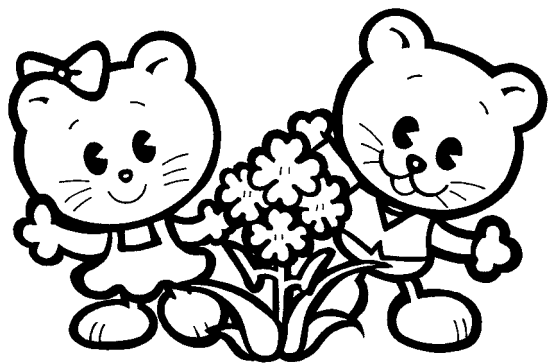
※くわしくは市選挙管理委員会事務局(☎22・1111 内線3152)へ。

## 立候補者数が定員を超えない場合

千葉県議会議員選挙の成田市選挙区は議員定数2人です。告示日の4月3日(金)午後5時をもって、定数を超える立候補者がいない場合は、無投票になります。

### 【無投票の場合】

- ホームページなどでお知らせします
- 「入場整理券」は郵送しません
- 「選挙公報」の新聞折り込みはしません



# 生活困窮者自立支援制度

# 一人一人に合ったサポートを

生活保護に至る前の段階の困窮者の自立を支援することを目的に、生活困窮者自立支援制度が4月から始まりました。市では、生活保護を受けていない人で、生活を維持することが難しくなるおそれのある人を対象に、自立相談支援事業を中心とした4つの支援を行うための相談窓口「暮らしサポート成田」を開設します。

## 生活困窮者自立支援制度がスタート

皆さんは「生活困窮者」と聞いて、どのような人を想像しますか。失業後就労に至らないこと、低収入の就労、配偶者との離別や死別による収入の減少、病気、家族の介護、多重債務など「生活が苦



しい」と一言でいっても、そこに至った事情は一人一人異なり、同時にたくさんさんの困りごとを抱えている人も多くいます。

生活困窮者自立支援制度では、生活保護を受けていない人で、このように生活を維持することが難しくなるおそれのある人を対象に、自立相談支援事業、住居確保給付金の支給、就労準備支援事業、家計相談支援事業の4つの支援を行います。

## まずは相談してください 暮らしサポート成田

生活困窮者自立支援制度の中心を担うのが、自立相談支援事業です。

市では、生活全般にわたる困りごとの相談窓口として「暮らしサポート成田」を商工会館に開設しました。

経済的な問題で困っている人だけでなく、引きこもりやニートで悩んでいる人や、働いた経験がなく不安な人など、これまでの制度では支援を受けられなかった複合的な課題を抱えた人にも対応します。

働きたくても働けない、住むところがないなどの悩みを抱えている人は、まずは相談してください。日時：月々金曜日(祝日・年末年始を除く)午前8時30分～午後5時15分

場所：商工会館1階  
相談方法：直接または電話(☎20・3399)で相談する。窓口に来られない場合には支援員が訪問することもできます

## 自立に向けて個別に 支援プランを作成

「暮らしサポート成田」では、

自立に向けた支援を行うため、支援員が個別に相談を行います。

相談者と一緒に生活の状況を分析し、一人一人に合った具体的な支援プランを作成し、次の3つの支援を行います。また、いずれにも当てはまらない場合も、関係機関への仲介や必要に応じた貸し付けのあっせんを行うなど、問題の解決に向けた支援を行います。

## 住居確保給付金の支給

離職により住居を失った人、または住居を失うおそれの高い人に就職に向けた活動を行うことなどを条件に、一定期間、家賃相当額を支給します。生活の土台となる住居を整えた上で、就職に向けた支援を行います。ただし、一定の資産収入などの要件を満たしている人が対象です。

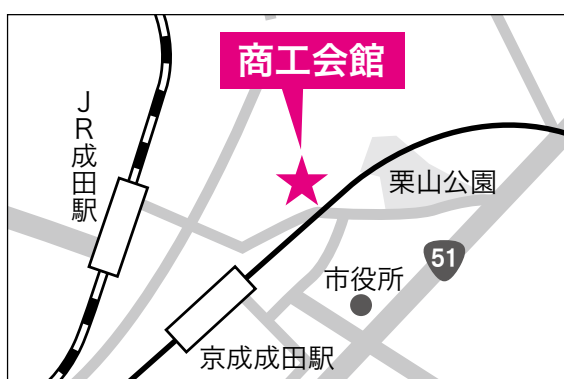
## 就労準備支援事業

「社会との関わりに不安がある」「ほかの人とコミュニケーションがうまく取れない」など、すぐに就労することが困難な人に6カ月～1年の間、プログラムに沿って、一般就労に向けた基礎能力を

養いながら、模擬面接の実施や履歴書の作成の指導などの就労に向けた支援や協力事業所などでの就業機会の提供を行います。

## 家計相談支援事業

家計の収支など家計状況の「見える化」と根本的な課題を把握し、相談者が自ら家計を管理できるように、状況に応じた支援計画の作成、相談支援、関係機関への仲介などを行い、早期の生活再生を支援します。



※くわしくは、相談窓口については暮らしサポート成田(☎20・3399)、生活困窮者自立支援制度については社会福祉課(☎20・1536)へ。

## 高齢者肺炎球菌ワクチン

# 予防接種を受けましょう

平成26年10月から高齢者肺炎球菌ワクチンが定期予防接種で始まっています。  
これまで接種の機会がなく希望する人は受けましょう。

肺炎は、日本人の死因の第3位の疾患で、平成23年には約12万5千人の人が亡くなっています。そのうちの95パーセント以上が65歳以上の人といわれ、高齢者にとって軽視できない恐ろしい疾患です。この予防接種を受けると、肺炎の原因菌で最も多い肺炎球菌に対して、約8割の重症化を防ぐなどの効果が期待できると言われています。

市では、高齢者肺炎球菌ワクチンを定期予防接種または任意予防接種で受ける人に接種費用を助成しています。

接種回数 Ⅱ 1回  
助成額 Ⅱ 4,000円(生活保護)

受給者は接種費用全額)

接種方法 Ⅱ 接種を希望する人は健康増進課(☎27・1111)に連絡し、問診票を郵送または窓口で受け取ってください。医療機関へ問診票と住所・氏名・生年月日が確認できるものを持って行き、予防接種を受けてください。

### 定期予防接種

対象 Ⅱ 市に住民記録があり、表1に当てはまる人。また接種当日に60〜64歳になる人で、心臓・腎臓・呼吸器の機能、ヒト免疫不全ウイルスにより免疫の機能

に日常生活がほとんど不可能な程度の障がいを持つ人。ただし、過去に肺炎球菌感染症の予防接種を受けたことがある人は除く  
接種場所 Ⅱ 市内医療機関(表2)で個別接種。市外の医療機関で接種を希望する人は健康増進課へ連絡してください

### 任意予防接種

対象 Ⅱ 市に住民記録がある65歳以上の定期予防接種に該当しない人で、過去にこの助成制度を利用したことがなく接種を希望する人

接種場所 Ⅱ 市内医療機関(表2)

※くわしくは健康増進課(☎27・1111)へ。

表1 平成27年度高齢者肺炎球菌ワクチン定期予防接種対象者

65歳	昭和25年4月2日～26年4月1日生まれ
70歳	昭和20年4月2日～21年4月1日生まれ
75歳	昭和15年4月2日～16年4月1日生まれ
80歳	昭和10年4月2日～11年4月1日生まれ
85歳	昭和5年4月2日～6年4月1日生まれ
90歳	大正14年4月2日～15年4月1日生まれ
95歳	大正9年4月2日～10年4月1日生まれ
100歳	大正4年4月2日～5年4月1日生まれ

表2 高齢者肺炎球菌ワクチン予防接種実施医療機関(市内)

医療機関名	所在地	電話番号
長谷川医院	東町216	22-0070
石原医院	東町157-2	22-0550
藤倉クリニック	幸町483	22-1158
耳鼻咽喉科橘医院	上町669	22-0074
渡辺医院	花崎町533	22-0257
京増内科クリニック	花崎町842-3	22-1717
大田クリニック	ウイング土屋141	23-2100
ひらの内科	ウイング土屋170	23-8070
小倉医院	寺台431	22-0228
菅谷クリニック	馬橋1-17	24-4774
美郷台木内クリニック	美郷台1-13-10	23-5551
公津の杜メディカルクリニック	飯田町124-3	20-5551
石川医院	並木町143-97	20-1700
吉原医院	宗吾2-275	26-2477
川島整形外科	公津の杜1-24-7	28-1211
いしがみ医院	公津の杜2-17-7	26-2888
桜田内科	公津の杜2-27-1	37-4757
わたなベクリニック	公津の杜3-3-8	36-7878
木下医院	公津の杜5-28-1	27-7222
伊藤医院	本三里塚78-3	35-0101

医療機関名	所在地	電話番号
麻野クリニック	三里塚御料1-1376	35-4588
鳥居内科医院	吾妻3-49-1	27-3456
黒田内科診療所	加良部1-3-2	26-3251
つかだファミリークリニック	加良部5-7-2	26-4750
立花・真鍋医院	橋賀台1-15-4	27-3535
国保医院	玉造4-42-2	26-3613
小田内科医院	玉造4-42-3	28-2256
片岡内科循環器科医院	玉造7-24-2	28-3027
尾崎クリニック	玉造7-24-4	28-8511
中島医院	中台6-2-1	27-3454
根本内科外科医院	猿山1056	96-2829
矢野医院	猿山1131	96-0071
岡崎医院	吉岡15-2	73-5225
国保大栄診療所	吉岡289-1	73-2333
なのはなクリニック	吉岡1342-7	49-0533
成田病院	押畑896	22-1500
聖マリア記念病院	取香446	32-0711
日本医科大学成田国際空港クリニック	古込1-1	34-6119

\*医療機関によって、予約の有無が異なります。各医療機関または健康増進課へ問い合わせてください。



# 設置費と維持管理費を補助

合併処理浄化槽は、し尿や台所・洗濯などの生活雑排水を併せて処理する浄化槽です。市では、合併処理浄化槽の設置費と維持管理費に予算の範囲内で補助金を交付しています。

## 設置費補助金

市では、住宅に合併処理浄化槽を設置する人に、設置費用の一部を補助しています(表①)。

平成27年度から、放流先のない場合の処理装置に対する補助を追加するとともに、印旛沼流域の区域に窒素除去高度処理型合併処理浄化槽を新規設置する場合に、浄化槽の処理能力に合わせた補助を行います。

## 維持管理費補助金

合併処理浄化槽を設置した人には、適正な維持管理(保守点検・清掃)と法定検査が義務付けられています。市では、維持管理に掛かった額についても、その2分の1相当を補助しています(表②)。

申請期間は、維持管理に関する契約書の内容により異なります。

※騒音地域(5~10人槽)は、特例により補助金の限度額が異なります。くわしくは環境衛生課(☎20-1531)へ。



浄化槽の設置工事の様子

### ①設置費補助金(限度額)

対象区域	印旛沼流域以外の区域		印旛沼流域の区域				放流先のない場合の処理装置*4
	通常型合併処理浄化槽		窒素除去高度処理型合併処理浄化槽			窒素・りん除去高度処理型合併処理浄化槽*1	
	新規	転換*1 (単独・くみ取り)	新規		転換*1 (単独・くみ取り)		
人槽区分			TN20*2	TN10*3			
5人槽	22万円	33万2,000円	29万6,000円	44万4,000円	44万4,000円	52万8,000円	20万円
6・7人槽	27万6,000円	41万4,000円	32万4,000円	48万6,000円	48万6,000円	69万3,000円	24万円
8~10人槽	36万4,000円	54万8,000円	38万4,000円	57万6,000円	57万6,000円	96万3,000円	32万円
11~20人槽		93万9,000円			109万2,000円		
21~30人槽		147万2,000円			186万円		
31~50人槽		203万7,000円			249万6,000円		

\*1 表中の限度額に、単独処理浄化槽から転換するときは18万円、くみ取り便所から転換するときは10万円が上乗せされます(住宅の建て替えに併せてくみ取り便所からの転換は除く)

\*2 TN20とは、放流水の総窒素濃度の日間平均が1リットル当たり10ミリグラムを超え、20ミリグラム以下の機能を有する合併処理浄化槽

\*3 TN10とは、放流水の総窒素濃度の日間平均が1リットル当たり10ミリグラム以下の機能を有する合併処理浄化槽

\*4 合併処理浄化槽からの放流水の放流先(公共の道路側溝、水路など)の整備・確保が当分見込めない地域で、合併処理浄化槽の設置に併せて蒸発拡散方式による放流水の処理装置を設置する場合

### ②維持管理費補助金(限度額)

人槽区分	補助額
5人槽	1万8,000円
6人槽	2万1,000円
7人槽	2万4,000円
8人槽	2万7,000円
10~50人槽	3万3,000円



# 6日から市内57カ所で実施

4月6日(月)から狂犬病の予防注射が始まります。予防接種は毎年受ける必要がありますので、動物病院か集合予防注射会場で受けてください。

## 集合予防注射会場で受ける人

市から郵送された問診票(はがき)に必要事項を書いて持ってきてください。予防注射に併せて犬の新規登録をする人は、飼い主の住所・氏名・電話番号、犬の種類・名前・生年月日・毛色・性別・体格を書いたメモを持ってきてください。

**集合予防注射の費用**=3,500円(新規登録する場合は別途3,000円が掛かります。ただし、新規登録のみの受け付けはできません)

## 動物病院で受けた人

発行された「注射済証」を持って、環境衛生課(市役所2階)または下総・大栄支所で「注射済票」の交付を受けてください。

## ほかの市町村に登録のある犬は変更手続きを

集合注射会場では受け付けできませんので、事前に環境衛生課または下総・大栄支所で登録の変更手続きを済ませた後、動物病院か集合注射会場で予防注射を受けてください。



愛犬のために必ず受けてね

## 集合予防注射日程表

期 日	会 場	時 間	期 日	会 場	時 間
4月6日(月)	三里塚コミュニティセンター 駐車場	9:30~10:45	4月14日(火)	芙蓉邸街共同利用施設	13:40~14:00
	西三里塚共同利用施設	11:00~11:40	4月16日(木)	美郷台地区会館	9:30~10:10
	新駒井野共同利用施設	13:00~13:25		引地近隣公園(吾妻ショッピング センター隣)	10:30~11:30
	遠山公民館	13:45~14:30		公津公民館	13:00~13:45
4月7日(火)	いずみ聖地公園	9:40~10:10	4月17日(金)	大作台街区公園(公津の杜4丁目)	14:00~14:30
	大室共同利用施設	10:25~10:55		橋賀台近隣公園(橋賀台2丁目)	10:00~10:40
	十余三共同利用施設	11:10~11:35		外小代地区公園駐車場(玉造2丁目)	10:55~11:35
	中郷運動施設	13:00~13:25	新山街区公園(玉造6丁目)	13:00~13:30	
4月9日(木)	土屋山車庫前	13:45~14:20	4月20日(月)	中台運動公園(陸上競技場前)	13:45~14:30
	並木町公民館	9:45~10:25		リパティヒル集会所	9:40~10:00
	飯田町琴平神社	10:40~11:35		稻荷山ふれあいの家	10:10~10:35
	八生公民館	13:00~13:40	奈土公民館	10:50~11:10	
4月10日(金)	船形公民館	14:00~14:30	4月21日(火)	柴田共同館	11:20~11:40
	成井コミュニティ	9:30~10:00		長興院駐車場	13:00~13:30
	青山コミュニティ	10:15~10:35		津富浦第一農業集落センター	13:40~14:00
	名木常福寺	10:45~11:05	4月23日(木)	新田共同利用施設	9:30~9:50
	外記林団地入口広場	11:20~11:40		吉岡第二共同利用施設	10:00~10:20
4月13日(月)	ビバランドコミュニティ	13:00~13:25	4月25日(土)	大栄ニュータウン集会所	10:30~11:00
	JAかとり旧小御門出張所	13:40~14:10		B&G海洋センター駐車場	11:10~11:40
	JA成田(宝田)農業機械センター	10:00~10:40		多良貝共同利用施設	13:00~13:25
	豊住公民館	11:00~11:30	大栄十余三構造改善センター	13:40~14:00	
4月14日(火)	磯部共同利用施設	13:00~13:30	4月23日(木)	前林公民館	10:00~10:25
	国際文化会館玄関脇駐車場	13:50~14:30		官林公民館	10:35~10:55
	高青年館	9:40~10:00		馬乗里スポーツ公園	11:10~11:35
	小浮コミュニティ	10:10~10:30	JA桜田農機センター	13:00~13:30	
	大和田コミュニティ	10:40~11:00	村田街区公園	13:45~14:10	
	旧滑河小学校第二グラウンド (滑川墓苑隣)	11:15~11:35	大栄支所	9:00~10:00	
西大須賀共同利用施設	13:00~13:30	下総支所	10:30~11:20		
			市役所	13:00~14:20	

※海外渡航の予定がある場合は、動物病院での接種をお勧めします。くわしくは環境衛生課(☎20-1531)へ。

# ▶ 成田市役所と主な出先機関のご案内

■業務時間＝午前8時30分～午後5時15分(土・日曜日、祝日、年末年始、また一部窓口・施設を除く)

## 各課の配置

行政棟(東側)		行政棟(西側)		成田市役所	
大会議室		6	中会議室		<b>成田市役所</b> 【所在地】 〒286-8585 花崎町760 【代表電話番号】22-1111 【代表FAX番号】24-1655
都市計画課(☎20-1560) 市街地整備課・再開発事業室(☎20-1561) 公園緑地課(☎20-1562) 街路課(☎20-1565)	建築住宅課(☎20-1564) 土木課(☎20-1550) 道路管理課(☎20-1551) 下水道課(☎20-1553)	5	教育長室 教育総務課(☎20-1580) 学校施設課(☎20-1585) 教育指導課(☎20-1582) 学務課(☎20-1581) 監査委員事務局(☎20-1572)	生涯学習課(☎20-1583) 生涯スポーツ課(☎20-1584)	
財政課(☎20-1512) 危機管理課(☎20-1523)	契約検査課・工事検査室(☎20-1515) 管財課(☎20-1552) 総務課・選挙管理委員会事務局(☎20-1510) 行政管理課(☎20-1501)	4	観光プロモーション課・成田ブランド推進室(☎20-1540) 商工課(☎20-1622) 農政課(☎20-1541) 農業委員会事務局(☎20-1573)	環境対策課(☎20-1532) 環境計画課(☎20-1533)	
記者クラブ	企画政策課(☎20-1500) 国家戦略特区推進課(☎20-1506) 広報課・国際交流室(☎20-1503) 人事課(☎20-1505) 空港地域振興課(☎20-1520) 空港対策課(☎20-1521)	3	秘書課(☎20-1502) 市長室 副市長室 庁議室	(通路)	
市民税課(☎20-1513) 納税課・債権回収対策室(☎20-1519) 資産税課(☎20-1514) 交通防犯課(☎20-1527)		2	子育て支援課(☎20-1538) 保育課(☎20-1607) 環境衛生課(☎20-1531) クリーン推進課(☎20-1530) 消費生活センター(☎23-1161)	市民協働課・市民相談室(☎20-1507)	(通路)
会計室(☎20-1571) 行政資料室(☎20-1504) 総合案内所 市民ロビー 指定金融機関窓口(千葉銀行成田支店成田市役所派出所) キャッシュコーナー(千葉銀行・千葉信用金庫)		1	市民課(☎20-1525) 保険年金課(☎20-1526)		議会議務局(☎20-1570) 議会運営委員会室 正・副議長室 議員控室
消防総務課(☎20-1590) 警防課(☎20-1592)	予防課(☎20-1591) 成田消防署(☎20-1594)	B1	警備室 休日夜間受付(☎22-1111)		福祉事務所(☎20-1536) 介護保険課(☎20-1545) 高齢者福祉課(☎20-1537) 社会福祉課(☎20-1536) 障がい者福祉課(☎20-1539)
指揮指令課(☎20-1593)		B2			

## 主な出先機関

組織名	所在地	電話番号	組織名	所在地	電話番号
下総支所	〒289-0192 猿山1080	96-1111	学校給食センター	〒286-0011 玉造1-14	27-9449
大栄支所	〒287-0292 松子366	73-2111	公民館	〒286-0017 赤坂1-1-3	27-5911
健康増進課	〒286-0017 赤坂1-3-1	27-1111	図書館	〒286-0017 赤坂1-1-3	27-2000
卸売市場	〒286-0046 飯仲42-2	23-0021	赤坂消防署	〒286-0017 赤坂3-3	26-3210
水道部 業務課 工務課	〒286-0012 山口293-1	22-0269	三里塚消防署	〒286-0111 三里塚2	35-1007
			大栄消防署	〒287-0236 津富浦1230	73-4141

## 「先輩と後輩が一緒に成長」…下総みどり学園バレーボール部



下総みどり学園は小中一貫教育校です。部活動は5～9年生が一緒に活動するのが特徴です。それにより、小学生は早い段階で自主性や自分が目指す先輩像を学び、中学生は年の離れた小学生を含めた部員たちをまとめる経験を通して気配りを学ぶなど、お互いに成長することができます。

また、5年生から9年生までの約4年半の間部活動に取り組むことで、ほかの中学校よりも部活動に多くの時間を注ぐことができ、強豪校になることも期待されます。

下総みどり学園には10の部活動があります。バレーボール部は、6年生4人、7年生5人、8年生7人、9年生2人の計18人で練習しています。練習は、平日の朝と放課後、土・日曜日に行い、小学生は平日だけ練習に参加し、大会には出場しません。

練習メニューは小中学生一緒に、体操やアップの後、ブロック、ランニングパス、スパイク、サーブ、フォーメーションの練習を行います。

顧問の先生が複数人いるときは、小学生と中学生に分かれて基本的な練習を行うこともあります。

今の課題は、レシーブミスや3球目をネットに引っ掛けるミスなど、もったいないミスを減らすことです。ミスを少なくし、点を積み重ね、夏の印旛郡市総合体育大会で3位以内に入ることを目標に、これからも頑張っていきます。



くどう まどか  
工藤 麻登香部長(9年生)

5・6年生に積極的に声を掛けるようにしています。多くの学年をまとめることで、周りの状況を見られるようになったと思います。



ボールの下に入ってレシーブ



力強くスパイク

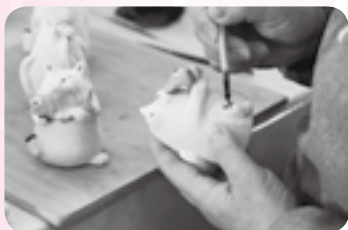
# 「陶芸の奥深さに夢中」

わたしたち「陶郷会」は、毎週土曜日に中郷公民館で陶芸を楽しんでいるサークルです。

粘土を成形して乾燥させた後、作品を壊れにくくし吸水性を高める素焼き、作品に光沢や色彩を与える釉薬を塗る施釉、仕上げとなる本焼きなどの工程を経て、食器や花瓶、置物などを完成させます。

最もわくわくするのが、本焼きが終わり作品を窯から出す瞬間。焼くと形が変わったり、想像していない色合いになったりすることがあるので、実際の仕上がりを目にする直前は、期待と不安が入り混じって感情が高ぶります。

例えば、自分では均等に色を付けたつもりでも、色むらが出てしまうことがあります。しかし、それが独特の味わい深さを醸し出して、お気に入りの作品になることがあるんです。失敗と思われるようなことも作品の味に感じられる



猫の置き物に絵付け



電動ろくろを使って形を整えます



自作の陶器と共に

## 陶郷会

ことがあり、それも陶芸の面白さの一つだと思います。

作品は主に自宅で使います。使っていると、形の使いにくさや色合いの物足りなさなどを感じる場合がありますが、その反省を次の作品に生かそうと繰り返し返すうちに、どんどん夢中になっていきます。

誰でも気軽に楽しめ、体験してみると、もっと極めたいと思える奥深さが陶芸にはあります。あなたも自分だけの作品を手にとってみませんか。



秋山 綾太郎くん(1歳)玉造

うなりくん大好き!!今日も「うなうな〜♪」って抱きしめています!



菊池 冬馬くん(1歳)はなのき台

好奇心旺盛で元気いっぱい!!たくさん笑って楽しく過ごしています。



篠崎 彩葉ちゃん(3歳)川栗

いつも笑顔で元気良く、そして健康に育って欲しいと願っています。

このコーナーには市内在住で満5歳までのお子さんの写真を掲載しています。お気に入りの1枚が撮れましたら、ぜひお寄せください。

- 応募方法 お子さんの写真に住所・氏名(ふりがな)・生年月日・親の名前・電話番号・30字程度のコメントを添えて広報課へ
- 応募先 〒286-8585 花崎町760 成田市役所広報課
- 問い合わせ 広報課 ☎20-1503



チェーンソーやノミなどを巧みに使って

## 調理師ら17人が自慢の腕を 氷の彫刻展

関東を中心に全国各地から調理師らが集まり技術を競う「氷の彫刻展」が3月8日、成田山新勝寺大本堂前広場周辺で行われました。当日はあいにくの雨模様でしたが、気温が上がらず氷にとっては良い条件となりました。職人の熟練の技術にかかると、2時間余りで四角い氷柱が精霊や羊、カジキなどの形に。美しく透き通る作品を目にした参詣客は、足を止め感心した様子で見入っていました。



「Flower Nymph ~花の精~」と題された作品



竹串を使って飾りを好きな位置に

## ビー玉やビーズ散りばめて ジェルキャンドルをつくろう

ホワイトデーの3月14日に「ジェルキャンドルをつくろう」が子ども館で行われました。ジェルキャンドルは、透明な容器にろうそくの芯を立て、液体のジェルを流し込み、その中にビー玉やスパンコールなどの飾りを入れて作ります。固まったジェルの層の上にさらにジェルと飾りを重ねると、キラキラと光る飾りが浮いているように見え、まるで海の中のよう。参加した男の子は「作ったキャンドルはバレンタインデーのお返しに渡します」と話していました。

## いつまでも明るく健康に

### 生きがいセミナー

高齢者に健康づくりや新たな趣味づくりをしてもらおうと「生きがいセミナー」が3月に中郷公民館・八生公民館・大栄公民館で行われました。生きがいセミナーは、その地区に住む人たちを中心とした実行委員会が企画を行います。3月1日、中郷公民館では、健康講座や健康体操、マジックや手話ダンスなどのサークル発表が行われました。参加者は、講座を通してほかの参加者と意見を交わしたり、サークルの発表に合わせて体を動かしたりして、交流を楽しみました。



歌詞に合わせた手話を会場も一緒に



名残を惜しみホームに溢れる人たち

## ラストランにファン殺到

### 京成3300形さよならイベント

昭和43年から運行され「赤電」と親しまれた車両「3300形」が、2月28日ラストランを迎えました。列車はこの日「特急成田山号」のヘッドマークを掲げ臨時特急で上野～成田間を運行。終点京成成田駅に定員の1.5倍の乗客を乗せて到着し、別れを惜しむ約600人の鉄道ファンに見守られ46年間の勤めを終えました。美郷台から家族で訪れた小学3年生の男子は「撮れたか」と聞く父親に向かい「撮れたよ」と自分のカメラを手に声を弾ませて答えました。

## いつもの道で新たな発見

### 歴史ウォーキング

市内にある史跡を見学して歴史を学んでもらおうと「歴史ウォーキング」が各地区で行われています。講師の解説を聞きながら4～5kmの距離を歩き、2月28日には久住地区で尾羽根川<sup>おぼねがわ</sup>や円通寺、八幡神社などを、3月7日には下総地区で天満宮神社や弁天堂、眞城院<sup>ましろいん</sup>などを散策。参加した人は「普段は何気なく通っている道にも石碑があることを初めて知った。新たな発見があってよかった」と話していました。



地藏菩薩を目指して前進  
(尾羽根川)



住職が寺の歴史などを解説(眞城院)



「恋するフォーチュンクッキー」に合わせてベルを使ったダンス



点数の書かれた穴に打球を入れるスカットボール

## 運動できる環境を身近に

### 総合型地域スポーツクラブ

年齢などに関係なく、誰もがそれぞれの好みや目的に応じてスポーツを楽しめる場を提供する「総合型地域スポーツクラブ」。その設立に向け、市民にクラブ活動を体験してもらうためのプレ事業が3月4日・9日・11日・18日・23日・25日に市体育館で開催され、参加者は

ニュースポーツ、バウンドテニス、3B体操、太極拳で体を動かしました。いずれの競技もスポーツの経験や身体能力に関わらず、誰でも気軽に楽しめるとあって、参加者はそれぞれのレベルに合わせてスポーツに親しみ、心地よい汗を流しました。

# 暮らしのお知らせ

転入・転出・転居・世帯主変更届

## 住所が変わったら手続きを

引っ越しにより住所が変わるときは、本人または同一世帯の人が市民課(市役所1階)、下総・大栄支所、市民課赤坂分室で手続きしてください。

代理人が届け出を行うこともできますが、委任状が必要です。住所が変わる人の氏名、生年月日、住所異動日、新・旧住所、新・旧世帯主氏名を記入できるようにしてください。

届け出時に、窓口に来た人の本人確認をしますので、顔写真付き



市役所1階の市民課窓口

の住民基本台帳カード(住基カード)、運転免許証、パスポートなどを持ってきてください。

外国人は在留カード・特別永住者証明書(旧外国人登録証明書)を持ってきてください。

毎週日曜日には、市民課で各種届け出を受け付けています。ただし、受け付けできない届け出もありますので、あらかじめ問い合わせてください。

転入届 市外から転入したときは、14日以内に手続きしてください。必要なもの：前住所地の市区町村が発行した転出証明書または住基カード・年金手帳(加入している人)

転出届 市外へ転出するときは、転出届を提出してください。転出証明書が発行されます。郵送による届け出もできます。住基カードを持っている人は、転出証明書は発行されませんが、届

け出は必要です

○必要なもの：国民健康保険証・介護保険証・後期高齢者医療保険証・子ども医療受給券(いずれも加入している人)

転居届 市内で住所を移したときは、14日以内に手続きしてください

○必要なもの：国民健康保険証・介護保険証・後期高齢者医療保険証・年金手帳・子ども医療受給券(いずれも加入している人)

世帯主変更届 世帯主が変わったときは、14日以内に手続きしてください

○必要なもの：国民健康保険証(加入している人)

### 住民票などをコンビニ交付

住基カードに暗証番号の設定をすると、コンビニエンスストアなどで住民票、印鑑登録証明書、戸籍の謄(抄)本・附票が取得できます。設定ができるのは15歳以上の人です。住基カードを持って、市民課(市役所1階)、下総・大栄支所まで申請してください。

利用できる店舗は、セブン・イレブン、ローソン、サークルK、サンクス、ファミリーマート、イ

オン幕張新都心店です。

市では、住基カードを4月1日から無料で交付します。

受付日時 月々金曜日、日曜日 午前8時30分～午後4時

申請窓口 市民課、下総・大栄支所(支所は日曜日を除く) 申請に必要なもの 運転免許証、

パスポート、健康保険証、年金

手帳などの本人確認書類 申請後、郵送される交付通知書

兼回答書に必要な事項を記入したものと、本人確認書類を持って申請した窓口へ来てください。

※くわしくは市民課 ☎20・1525へ。

## 市内の放射線量測定結果

国の目標値は0.23マイクロシーベルト/時です。

単位：マイクロシーベルト/時

施設名	測定日	測定の高さ 1m	測定の高さ 0.5m	測定の高さ 0.05m
市役所(花崎町)	3月 3日	0.07	0.08	0.07
	3月10日	0.08	0.08	0.07
	3月16日	0.08	0.09	0.08
下総支所(猿山)	3月 3日	0.10	0.11	0.10
	3月10日	0.11	0.11	0.10
	3月16日	0.10	0.11	0.10
大栄支所(松子)	3月 3日	0.07	0.07	0.07
	3月10日	0.07	0.07	0.07
	3月16日	0.07	0.07	0.07
大清水大気測定局 (遠山中敷地内)	3月 3日	0.08	0.08	0.09
	3月10日	0.08	0.08	0.08
	3月16日	0.08	0.08	0.08
幡谷大気測定局 (久住体育館隣)	3月 3日	0.08	0.09	0.08
	3月10日	0.08	0.08	0.07
	3月16日	0.08	0.09	0.08

※各施設の測定結果は、市ホームページ([http://www.city.narita.chiba.jp/sisei/sosiki/koho/11\\_0311.html](http://www.city.narita.chiba.jp/sisei/sosiki/koho/11_0311.html))に掲載しています。くわしくは環境対策課 ☎20-1532へ。





# 市長日誌

3月1日～15日

1日	メルキュールホテル成田杯四十雀サッカー大会 市民ユニカール大会
2日	予算特別委員会(～4日)
4日	東京圏国家戦略特別区域会議
5日	グラウンド・ゴルフ協会チャンピオン大会 成田高等学校卒業式
6日	成田赤十字看護専門学校卒業式
7日	藤リハビリテーション学院卒業式
10日	玉造中学校卒業式
11日	東日本大震災被災者故者供養会 主要地方道成田小見川鹿島港線 竜谷バイパス開通式
12日	千葉県シニアバタック大会 3月定例市議会閉会
13日	成田中学校卒業式
14日	生涯大学院卒業式・修了式
15日	少年野球連盟春季大会合同開 会式



ユニカールを体験(1日)

## なりたメール配信サービス 登録してください

4月1日から、防災情報や不審者情報などをお知らせする「防災メール」が、「なりたメール配信サービス」に変わりました。ぜひ登録してください。

メール配信システムが新しくなり、メール配信速度が大幅に向上し、より迅速に情報を得ることができるようになります。

「防災メール」からの配信は、3月31日で終了しました。「防災メール」に登録していた人には、登録の切り替えのお知らせを配信しました。

た。「info-n@sg-njic」下記のQRコード(「」にメールを送信し、



返信される案内に従って登録してください。操作方法はバイザー株式会社(☎0120・670・970)へ問い合わせてください。

※くわしくは危機管理課(☎20・1523)へ。

## 医療費通知

### 不要な人は13日までに連絡を

市では、4月末に、国民健康保険に加入している世帯主に医療費通知を送付します。これは、平成26年11月～27年1月に国民健康保険で受診した医療費の総額と保険者である市が負担した額をお知らせするものです。

通知を希望しない人は、4月13日(月)までに、保険年金課(☎20・1526)へ連絡してください。すでに送付を希望しない旨の連絡

絡をしていて、その後変更のない人は連絡の必要はありません。

## 農地情報・農地地図

### 閲覧が可能に

4月1日から農地法の改正により、農地情報と農地地図を閲覧できるようになりました。

### インターネットでの閲覧

全国の農地情報・農地地図がインターネット(ホームページ <http://www.aii-s.ac.jp/>)で閲覧できます。閲覧できる農地は、市街化区域と転用許可済み農地を除いた農地です。

○農地情報  
・農地の所在・地番・地目・面積  
・賃借権などの種類・存続期間  
・耕作者ごとの整理番号

・遊休農地の措置の実施状況  
・貸し付けに関する所有者の意向  
・農振法・都市計画法などの区域区分  
・中間管理機構が借りている農地かどうか

○農地地図：全国の農地地図が航空写真図上に表示されます

### 窓口での閲覧など

農業委員会事務局(市役所4階)では、市内の農地のみ、インターネットで閲覧できる農地情報に加えて、所有者、耕作者、賃借人などの氏名・名称も閲覧できます。また、インターネットで閲覧できる項目を記載した農地台帳記録事項要約書の交付を1枚10円で行います。

情報の閲覧と記録事項要約書の交付には、農業委員会事務局にある請求書の提出が必要です。

※くわしくは農業委員会事務局(☎20・1573)へ。

## 経営所得安定対策の申請

### 水田・畑作農家の人へ

経営所得安定対策の申請を受け付けています。申し込みを希望する人は6月30日(火)までに申請書を提出してください。

平成27年度から、畑作物の直接支払交付金の対象は認定農業者・集落営農・認定新規就農者に変更されました。

提出先：農政課(市役所4階)、下総・大栄支所、成田市農協各支所、かとり農協各経済センター

※くわしくは、制度については農林水産省ホームページ(<http://www.maff.go.jp/>)、申請書の提出については農政課(☎20・1541)へ。

## 国民健康保険税

### 課税限度額が改正

国民健康保険税の課税限度額は、地方税法に規定する法定課税限度額(合計85万円)の範囲内で市町村が定めることとされています。

市では、平成27年度分以降の課税限度額を次の通り改正しました。

区分と平成27年度課税限度額  
○基礎課税分：51万円(据え置き)  
○後期高齢者支援金等課税分：16万円(改正前14万円)

○介護納付金課税分：14万円(改正前12万円)

○合計：81万円(改正前77万円)  
※くわしくは保険年金課(☎20・1526)へ。

## 行政手続条例の一部改正

### 処分の求めなどを新設

市では、成田市行政手続条例の一部を改正し、4月1日から施行しました。

この改正により、市民や事業者の皆さんの権利・利益を保護するための手続きが整備されます。主な改正点は次の通りです。

○許認可などに関する行政指導を行う場合の方式を整備

○行政指導の相手方が、市に対して違法な行政指導の中止などを求める手続きを新設

○法令違反の事実を発見した人などが、市に対して処分や行政指導を求める手続きを新設

※くわしくは総務課(☎20・1510)へ。

## 年金からの特別徴収

### 国民健康保険税と後期高齢者医療保険料

国民健康保険税、後期高齢者医療保険料を年金から直接引き落とす特別徴収の4・6・8月の金額(仮徴収額)は、平成27年2月分と同額です。10・12・2月の特別徴

収額は7月下旬にお知らせします。

申し出により口座振替での納付もできます。申し出の時期により、切り替え時期が異なります。

※くわしくは保険年金課(国民健康保険☎20・1526、後期高齢者医療保険☎20・1547)へ。

## 環境美化運動

### ごみ拾いで住みよいまちに

「ポイ捨てをなくし、私たちのまちを私たちの手で美しく」を合言葉に、区や自治会、事業所などの協力で環境美化運動が実施されます。

この運動では、各地区の道路や公園などに投げ捨てられた瓶・缶などのごみ拾いが行われます。

実施基準日 5月31日(日)、8月2日(日)、12月6日(日)

※くわしくはクリーン推進課(☎20・1530)へ。

## アラート

### 避難関連情報を提供

市では、市民の皆さんに防災に

関する情報を迅速にお知らせするために、防災無線などに加え

て、「災害情報共有システム(アラート)」を活用した情報提供を3月から開始しました。

アラートとは、地方自治体などが発信する、災害時の避難勧告・指示など災害関連の情報を集約・共有し、さまざまなメディアを通じて一括配信するためのシステムです。市からアラートに発信された避難情報・避難所情報などは、テレビ・インターネットなどにより伝達されます。

※くわしくは危機管理課(☎20・1523)またはマルチメディア振興センターホームページ(<http://www.fmmc.or.jp/commons/index.htm>)へ。

## 企業誘致制度

### 市内の雇用を促進

市では、市内経済の活性化と雇用創出を図るため、企業誘致制度を拡充しました。

雇用型では中小企業の常用雇用人数の要件を緩和しました。

また、投資型では工業団地以外に進出する企業を誘致対象に加え

ました。

## 雇用型

対象 1 本社を市内(工業団地を除く)に新設し、常用雇用人数が100人以上の企業(中小企業の場合は50人以上)

補助額 1 市内在住正規雇用人当たり10万円、市内在住非正規雇用人当たり5万円  
補助期間 1 3年間

## 投資型

対象 1 投下固定資産額が5億円以上かつ常用雇用人数が30人以上の企業(工業団地以外に進出する企業は道路貨物運送業・倉庫業などの指定業種)

補助額 1 固定資産税相当額  
補助期間 1 3年間  
※くわしくは商工課(☎20・1622)へ。

## 市内の農産物などの放射性物質検査の結果

3月に検査した農産物などは、放射性物質が基準値以下でした。

### 県の精密検査の結果

単位：ベクレル/kg

品目	採取日	放射性セシウム134	放射性セシウム137	放射性セシウム134と137の合計*1
タケノコ	3月18日	5.88	21.1	27

### 市の簡易検査の結果

単位：ベクレル/kg

品目	採取日	放射性セシウム134	放射性セシウム137	放射性セシウム134と137の合計
カブ	3月16日	検出せず*2(8.62未満)	検出せず(7.74未満)	検出せず
チンゲンサイ	3月16日	検出せず(8.95未満)	検出せず(8.03未満)	検出せず

\*1：放射性セシウムの合計は、セシウム134とセシウム137を合算して有効数字2桁に四捨五入したもの

\*2：「検出せず」とは、検出限界値未満であることを示す。検体の測定時における検出限界値はかっこ内の数字

基準値 ○一般食品…放射性セシウム：100ベクレル/kg

### 平成27年産タケノコの販売

県の精密検査の結果、タケノコから検出された放射性セシウムは基準値以下だったため、出荷・販売などができるようになりました。

販売前に別途、自主検査により安全性を確認してください。

自主検査には市の測定器も利用できます。ただし、市の測定器は簡易型であるため、結果が50ベクレル/kgを超えた場合には、あらかじめ民間検査機関の精密検査(有料)を受ける必要があります。

※くわしくは農政課(☎20-1541)へ。

# 困りごと・悩みごと相談室

心の健康、  
応援します

## 一人で悩んでいないで相談してみませんか？

相談は無料で秘密は厳守されます。この機会に日ごろ感じている疑問や悩みを解消してみたいはいかがですか。



## 4月の相談日

※12:00~13:00は相談できません。祝日は相談を実施していません。

相談名	期日	時間	場所	問い合わせ先
市民生活相談(離婚・相続・ 相隣関係・金銭貸借など)	月・金曜日	9:00~16:00	市役所2階市民相談室 ※各相談の受け付けは、終了時 間の30分前まで。予約制の 相談は、予約の時間までに来 てください。	市民協働課 ☎20-1507 ※原則として、裁判所で 係属中の事件は相談 できません。法律相談 5月分の予約は4月28 日(火)午前8時30分から 受け付けます。
法律相談(予約制)	水曜日	13:00~16:00		
女性のための相談 (DV含む・予約制)	木曜日	10:00~16:00		
外国人相談(英語・中国語・ スペイン語・ポルトガル語)	10日(金)・24日(金)	13:00~16:00		
税務相談	21日(火)	10:00~15:00		
不動産相談	21日(火)	10:00~12:00		
もめごと・なやみごと・ 苦情相談(人権・行政相談)	28日(火)	10:00~15:00		
市民よろず相談	18日(土)	13:00~16:00	保健福祉館	市民よろず相談室 代表 作田義美さん(行政 書士) ☎23-3286
税務支援センター(予約制)	8日(水)・22日(水)	10:00~15:00	千葉県税理士会成田支部 (囲護台1-1-2成田U-シティホテル1階)	千葉県税理士会成田支部 ☎36-7411
司法書士法律相談	15日(水)	18:00~20:00	保健福祉館	千葉司法書士会佐倉支部 代表 菊地裕文さん ☎28-5562
司法書士による電話相談	月・水曜日	14:00~17:00	電話相談のみ (☎0120-971-438)	千葉司法書士会 ☎043-246-2666
木造住宅耐震相談(予約制)	18日(土)	9:00~16:00	市役所5階501会議室 自宅でも可	建築住宅課 ☎20-1564
子育て中の人の職業相談	月~金曜日	8:30~17:00	市役所2階マザーズコーナー	ハローワーク成田マザーズ コーナー ☎20-0567
消費生活相談	月~金曜日	9:30~16:30	市役所2階消費生活センター	消費生活センター☎23-1161
商工業者法律相談(予約制)	8日(水)	10:00~12:00	商工会館2階相談室	商工会議所 ☎22-2101
社労士年金相談	水曜日	10:00~15:00	市役所1階相談室	保険年金課 ☎20-1547
障がい者相談	月~土曜日	9:00~18:00	保健福祉館	ほっとすまいるセンター ☎27-1106
心配ごと相談	木曜日	13:00~16:00	保健福祉館	社会福祉協議会 ☎27-7755
	10日(金)		下総地域福祉センター	
	17日(金)		保健福祉館大栄分館	
酒害相談	2日(水)	9:00~12:00	保健福祉館	社会福祉協議会☎27-7755
家庭児童相談	月~金曜日	9:00~16:00	市役所2階家庭児童相談室	子育て支援課 ☎20-1538
就学相談(予約制)	月~金曜日	9:00~17:00	教育センター	教育センター ☎20-2922
教育相談(予約制)	火曜日	9:00~16:00	教育センター	教育センター ☎20-2922
教育相談(不登校相談・い じめ相談など)	月~金曜日	9:00~17:00	ふれあいる一む21	ふれあいる一む21 ☎20-1414
教育相談(学校教育全般・ いじめ相談など)	月~金曜日	9:00~17:00	教育指導課(市役所5階)	教育指導課 ☎20-1582
教育相談(家庭教育・青少年教育)	月~金曜日	9:00~17:00	ふれあいる一む21	教育相談室 ☎22-5100
農地・農政相談	1日(水)	8:30~11:30	下総支所農政課分室	農政課☎20-1542
		13:30~16:30	大栄支所農政課分室	

## 暮らしを エコ ニュース

### 夏に向けて 緑のカーテンを育てよう

「緑のカーテン」は、アサガオやゴーヤなどのつる性植物で作る、自然のカーテンです。建物の外壁や窓・ベランダなどに設置すると、太陽の光や屋外からの熱を遮り、部屋の温度上昇を抑えます。また、植物から出る水蒸気により周囲の温度を下げる効果もあります。夏の暑い時期を、エアコンに頼り過ぎることなく涼しく過ごすことができるので、電気代の節約、さらには省エネにつながります。

春は、緑のカーテンの栽培を始めるのに最適な時期です。夏を快適に過ごすために、皆さんも挑戦してみませんか。

**用意するもの**＝種や苗、土、肥料、プランター、つるをはわせるネットなど

#### 作り方

プランターに種をまき、成長してきたら、ネットを準備します。つるが伸びてきたら、ネットに巻き付くよう調整します。種は収穫し、来年の春まで保管しておきましょう。

緑のカーテンを栽培するときには、次の点に注意しましょう。

○台風や強風のときは、ネットを固定するか、いったん外してプランターごと安全な場所へ移動する

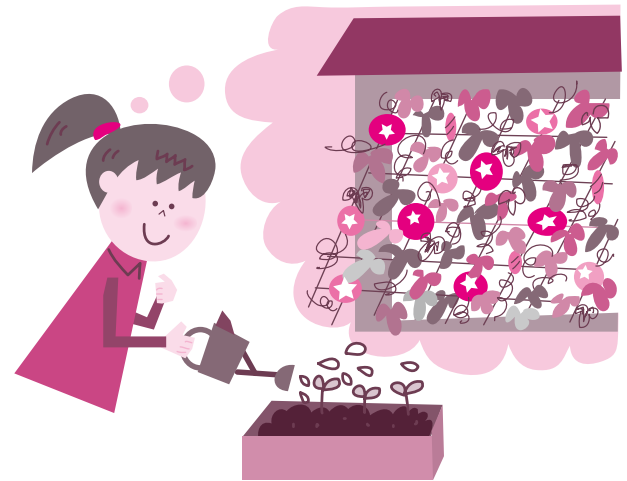
- 落ち葉が風で散らばるので、掃除はこまめにする
- 害虫駆除で農薬などを使うときは、周囲に飛散しないようビニールで覆うなど工夫する
- つるに添え木をする場合、近くで人が転んだときに危険なため、先端を丸みのあるものにする

#### 種を配布します

なりた環境ネットワーク事務局(市役所4階 環境計画課)では、「緑のカーテン」作りに使う種(フウセンカズラ、ヒョウタン)を、4月15日(水)から配布する予定です(なくなり次第終了)。

種の配布方法などについては、広報なりた4月15日号でお知らせします。

※くわしくは環境計画課(☎20-1533)へ。



### 消費生活相談

## Q&A

### 還付金詐欺にご注意を

**Q** 市役所の職員を名乗る人から「払い過ぎた医療費の還付がある」と電話があり「金融機関では還付に対応できないので、コンビニエンスストアか病院の現金自動預払機(ATM)に行くように」と言われましたが、信用できるでしょうか。

**A** 市役所などの公的機関の職員が還付金受け取りのためにATMの操作を行うよう電話することはありません。詐欺と思われますので、信用してはいけません。

近年、公的機関の職員を装った電話による詐欺被害が増え

ています。医療費、保険料、税金などで払い過ぎたお金が返還されるのでATMに行くよう指示され、指示通りに操作すると気付かないうちにお金を振り込まれます。電話の際、個人情報聞き出される場合もあります。

最近では警戒が厳しい金融機関のATMではなく、コンビニエンスストアやスーパー、病院、市役所などのATMへ誘導するケースが見られます。また、「期限が今日まで」などとせかし、冷静に考えたり周囲に相談したりする余裕を与えません。

公的機関が還付金をATMで返還することは絶対にありません。一度お金を支払ってしまうと、取り戻すことは極めて困難です。被害に遭わないために、次の点に注意しましょう。

- 相手の言った電話番号をうのみにせず、電話帳などで番号を確認して関係機関に問い合わせる
- 「携帯電話」を持って「ATM」へと言われたら、詐欺を疑う

被害に遭ったり、疑わしく思ったりした場合は、すぐに最寄りの警察署や消費生活センターに相談してください。

※くわしくは消費生活センター(☎23-1161)へ。

# 国保 年金



## 国民健康保険

### 届け出が遅れると 思わぬ負担が!

職場の健康保険から脱退した場合、国民健康保険への加入の届け出が必要です。これは、本人の意思にかかわらず、医療機関にかからなくても加入しなくてはならない制度(国民皆保険)だからです。

保険料は、加入義務の生じた月から課税されます。届け出が遅れると、過去の分から一度にまとめて納めることになり、大きな負担となります。

加入と同様に、脱退の手続きも忘れないようにしましょう。就職などでほかの健康保険に加入し、国保の資格がなくなったにもかかわらず、国保の保険証を使って診察を受



けると、後日その医療費を国保に返還しなければなりません。

#### こんなときは14日以内に届け出を

事由		届け出に必要なもの
国保に加入	ほかの市区町村から転入してきたとき	加入した年の1月1日に成田市に住所がない場合は、前年所得の分かるもの、顔写真付き本人確認書類
	ほかの健康保険をやめたとき	職場の健康保険をやめた証明書、顔写真付き本人確認書類
	子どもが生まれたとき	届出人(同一世帯)の顔写真付き本人確認書類
	生活保護を受けなくなったとき	保護廃止決定通知書、顔写真付き本人確認書類
	外国籍の人が加入するとき	在留カード、パスポート
国保を脱退	ほかの市区町村へ転出するとき	保険証
	ほかの健康保険に加入したとき	国保の保険証、職場の健康保険の保険証
	国保の被保険者が死亡したとき	保険証、葬祭を行ったことが分かるもの(会葬礼状や葬儀の領収書)、印鑑、喪主の通帳
	生活保護を受けるようになったとき	保険証、保護開始決定通知書
その他	住所、世帯主、氏名が変わったとき	保険証
	世帯が合併、分離したとき	保険証
	保険証を無くしたり、汚れて使えなくなったりしたとき	印鑑、顔写真付き本人確認書類

- 顔写真付き本人確認書類とは、住民基本台帳カード(写真付き)、運転免許証、パスポートなど官公署交付のものをいいます
- 世帯主に変更が生じた場合は、必ず加入世帯員全員の保険証を持ってきてください



## 国民年金

### 4月から保険料が変わります

国民年金の保険料が4月から1万5,590円に変わります。

4月に納付書を日本年金機構から郵送します。現金払いでの前納を希望する人は、4月30日(木)までに最寄りの金融機関やゆうちょ銀行、コンビニエンスストアで納めてください。

4月中旬を過ぎても納付書が届かない場合は、佐原年金事務所(☎0478-54-1442)へ連絡してください。

#### 学生納付特例制度

学生で、本人の所得が一定額以下の場合、国民年金保険

料の納付が免除される「学生納付特例制度」があります。

承認された期間は、老齢基礎年金を受け取るために必要な期間に算入されますが、年金額には反映されません。受け取る年金額を補うため、10年以内であれば保険料を納めることができる「追納制度」もあります。

日本年金機構から、申請書(はがき)が届いた人は、学校などの変更がない場合は、必要事項を書いて返送してください。

そのほかの人は、年金手帳(持っている人)、学生証の写し(有効期限が裏面に記載されている場合は、裏面の写しも)、印鑑(本人が署名する場合は不要)を持って、保険年金課(市役所1階)または下総・大栄支所で手続きしてください。

特例制度を利用するための申請は、毎年必要ですので注意してください。

※くわしくは保険年金課(国保☎20-1526・年金☎20-1547)へ。

早めの申請を

子ども会のバス利用

子ども会活動で市の委託バスの利用を希望する場合は、利用予定日の前々月25日(土・日曜日、祝日の場合はその前日)までに生涯学習課へ申請してください。ただし、利用目的が教育活動にそぐわない場合や予定台数に達した場合は、利用できないことがあります。

※くわしくは生涯学習課(☎20-1583)へ。

中小企業のための

よろず経営相談所

中小企業や小規模事業者が抱える売上拡大や経営改善などの課題に、各分野の専門スタッフが無料で相談に応じます。

日時=第3木曜日 午前10時~正午、午後1時~4時

会場=成田商工会議所(花崎町)

※予約制です。くわしくは成田商工会議所(☎22-2101)へ。

催し物



赤ちゃんから大人まで楽しもう

10周年子ども館まつり

日時=4月26日(日) 午前10時~午後3時

会場=子ども館

内容=的当て、プラバン工作、巨大迷路 広場、けん玉教室、人形劇など

※当日はできる限り公共交通機関を利用してください。くわしくは子ども館(☎20-6300、月曜日・4月19日(日)は休館)へ。

議場でジャズ鑑賞

ふれあいコンサート

日時=4月23日(木) 午後0時10分~0時45分

会場=市議会議場(市役所議会議棟3階)

内容=湯浅佳代子さん(トロンボーン)、藤田淳之介さん(サクソ)、齋藤純一さん(ギター)によるジャズ演奏。「Take the A train(A列車で行こう)」「Over the rainbow(虹の彼方へ)」など

※鑑賞を希望する人は当日直接会場へ。くわしくは生涯学習課(☎20-1534)へ。

汽笛一声 出発進行

栗山公園のミニSL

市役所前の栗山公園でミニSLを次の日程で運行します。園内にある蒸気機関車D51の見学会も行います。

運行日=4月26日、5月24日、6月28日、7月26日、8月23日、9月27日、10月11日、11月22日、3月27日の日曜日(雨天中止)

運行時間=午前10時~正午、午後1時~3時(7・8月は午前9時~正午)

※駐車場がありませんので、市役所の駐車場または公共交通機関を利用してください。くわしくは公園緑地課(☎20-1562)へ。

体に響く力強い演奏

成田太鼓祭

日時=4月18日(土)・19日(日) 午前10時~午後7時(19日は午後5時まで)

会場=成田山新勝寺・表参道

内容

○千願華太鼓…両日とも午前10時から新勝寺大本堂前で。800人に及ぶ出演者が一斉に太鼓を打つ勇壮な演奏

○成田山千年夜舞台…18日(土) 午後5時から新勝寺大本堂前特設ステージで。ライトアップされた幽玄な雰囲気の中で、迫力あるステージが展開

○太鼓パレード…19日(日) 午後3時から表参道で。太鼓チームと踊りチームによるにぎやかなパレード

交通規制

時間 = 午前9時45分~午後7時30分(19日は午後5時30分まで)

区間=JR成田駅前~薬師堂~成田山門前(鍋店かど)

※くわしくは成田太鼓祭実行委員会事務局(☎24-3232)へ。



会場が一つになる千願華太鼓

図書館

今月の図書館休館日=6日(月)、13日(月)、20日(月)、27日(月)、30日(木)(館内整理日)

※29日(水・祝)は本館・公津の杜分館・三里塚コミュニティセンター図書室のみ開館します(午前9時30分~午後5時)。

図書館本館・公津の杜分館は火~金曜日は午前9時30分~午後7時(本館2階は午後5時15分まで)、土・日曜日は午後5時まで開館しています。

映画会

会場=市立図書館2階視聴覚ホール

◇4月11日(土)=[オープン・シーズン]2006年・アメリカ・アニメ・吹替

◇4月12日(日)=[くちづけ]2013年・日本

◇4月18日(土)=[マイマイ新子と千年の魔法]2009年・日本・アニメ

◇4月19日(日)=[ベイブ]1995年・オーストラリア・アメリカ・吹替

◇4月25日(土)=[シュレック・フォーエバー]2010年・アメリカ・アニメ・吹替

◆定員は171人(先着順)、入場は無料、上映は午後2時から。くわしくは視聴覚サービスセンター(☎27-2533)へ。

航空機騒音測定結果

平成27年2月分

測定局	Lden	WECPNL	測定局	Lden	WECPNL
電台	54.8	65.7	荒海橋本	62.3	73.7
長沼	58.0	69.0	大室	58.2	68.2
北羽鳥	57.7	69.1	大室(NAA)	58.2	68.9
北羽鳥北部	57.5	67.5	野毛平工業団地	60.8	72.2
新川	57.7	68.3	芦田	62.3	75.2
猿山	50.3	60.2	赤荻	60.6	71.7
滑川	55.8	65.8	野毛平	60.9	72.7
西大須賀	58.4	70.2	下金山	53.1	65.6
四谷	58.3	69.1	押畑	52.5	63.4
高倉	60.4	73.7	新田(NAA)	54.7	67.7
内宿	55.2	64.7	新田	57.0	69.2
磯部	59.0	70.6	堀之内	59.3	70.9
水掛	57.7	68.2	馬場	56.6	68.4
幡倉	57.7	68.0	遠山小	59.7	72.4
成毛	58.2	68.2	本三里塚	59.8	73.9
荒海	62.1	73.8	三里塚小	60.5	73.3
飯岡	60.6	72.2	御料牧場記念館	57.0	69.8
大生	60.8	72.7	本城	58.3	70.8
土室(県)	63.1	77.1	南三里塚	59.2	72.5
土室(NAA)	56.9	66.7			

色文字は、騒防法第一種区域に設置された測定局を示します。

基準値 Lden : 62デシベル以上(参考値WECPNL : 75以上)

※航空機騒音の評価指標は、平成25年4月からWECPNLからLdenに変更されました。Ldenとは、時間帯補正等価騒音レベルのことで、航空機騒音をエネルギーとして加算するもので、夕方や夜間の値には重み付けを行います。単位はデシベル。この数値は速報値です。くわしくは空港対策課(☎20-1521)へ。

# 募集



## 子育て支援課で

### 非常勤職員

応募資格=心身ともに健康な人

募集人員=①2人②6人③8人④2人

業務内容=窓口での受付事務、電話対応、データ入力、書類整理など

勤務期間=①5月中旬～12月末②5月中旬～9月末③5月中旬～7月末④5月中旬～6月末

勤務日時=月10～14日(6月は日曜日を含む)、午前9時～午後4時(6月は午後5時まで)

時給=910円

応募方法=4月10日(金)(必着)までに、写真を貼った履歴書を直接または郵送で子育て支援課(市役所2階 〒286-8585 花崎町760)へ

※くわしくは同課(☎20-1538)へ。

## 会話と読み書きをマスター

### 外国人のための日本語教室

日時と内容

- 火曜日…午前10時～正午(会話中心)
- 水曜日…午後7時～9時(読み書き中心)
- 金曜日…午前10時～正午(会話中心)
- 土曜日…午後7時～9時(会話中心)

会場=中央公民館

対象=市内・近隣市町に在住の外国人

参加費=無料

申込方法=在留カードまたはパスポートを持って中央公民館へ

※くわしくは同館(☎27-5911、第1月曜日・祝日は休館)へ。

## 新しい自分を発見

### 演劇ワークショップ

日時=5月9日(土) 午後2時～7時

会場=国際文化会館2階国際会議室

内容=「劇団わらく」の勝俣美秋さんから演劇の基本を学ぶ

対象=15歳以上の人

定員=30人(先着順)

参加費=1,500円(高校生以下500円)

※申し込みは国際文化会館(☎23-1331、月曜日は休館)へ。

## 植え付けから収穫まで

### 親子体験農業教室

1年に4回(6・9・11・3月を予定)、市内の畑や農園などで行います。

内容=サツマイモ・落花生などの植え付けと収穫、ナシ・イチゴ狩り

対象=市内在住の小学生とその家族

定員=25家族(初めての家族を優先に抽選)

参加費(1家族)=年間1万円

申込方法=4月24日(金)(必着)までに、はがきかEメールで住所、家族の氏名・年齢、電話番号を農業青年会議所事務局(〒286-8585 花崎町760 Eメールnosei@city.narita.chiba.jp)へ  
※くわしくは事務局(農政課・☎20-1542)へ。

## 豊かな響きを堪能

### グランドピアノを一般開放

市役所1階ロビーにあるグランドピアノ(カワイCA-40)を一般開放します。

日時=5月8日(金)・13日(水)・18日(月)・26日(火) 正午～午後1時

会場=市役所1階ロビー

対象=市内在住・在勤・在学の人(中学生以下は保護者同伴)

定員=各1組(先着順)

参加費=無料

※ピアノ以外の演奏はできません。申し込みは生涯学習課(☎20-1534)へ。

## えほんとおそば

### 図書館のおはなし会

会場=市立図書館1階おはなし室

#### 0・1歳のおはなし会

日時=4月17日(金) 午前11時～11時30分

定員=12組(初めての人を優先に先着順)

持ち物=ハンカチ

#### 土曜日のおはなし会

時間=午前11時～11時30分

内容=絵本の読み聞かせ(第3土曜日は昔話などの語り)

対象=4歳～小学生(第3土曜日は5歳～小学生)

※参加費は無料です。申し込みは午前9時30分から市立図書館(☎27-2000)へ。「土曜日のおはなし会」への参加を希望する人は当日直接会場へ。

## 伝統芸能に触れる

### こどもお囃子教室

日時=5月10日(日)・17日(日)・24日(日)(全3回) 午後3時～4時30分

会場=玉造公民館

内容=玉造下座保存会の指導の下、太鼓などでお囃子を練習する

対象と定員=小学生・15人(先着順)

参加費=無料

※申し込みは午前9時30分から玉造公民館(☎26-3644、月曜日・祝日は休館)へ。

# お知らせ



## 500平方メートル以上は手続きを

### 土砂による土地の埋め立て

市では、土砂の搬入による埋め立て・盛り土・たい積行為や搬入土砂の土質に対して条例を定め、必要な規制を行っています。

市内で500平方メートル以上の埋め立てなど(一時たい積を含む)を行う場合は、申請や届け出など手続きが必要になります。また、安全基準に適合しない土砂は、面積を問わず埋め立てなどに利用できません。

※くわしくは環境対策課(☎20-1532)へ。

## 買い替えも対象に

### 浄水器設置費補助金

市では、飲料用井戸水から「硝酸性窒素」「亜硝酸性窒素」「ヒ素」「トリクロロエチレン」「テトラクロロエチレン」「塩化ビニルモノマー(新規に追加)」が基準値を超えて検出された場合、これらを除去するための浄水器を購入・設置する世帯に補助金を交付しています。これまで補助は1回のみでしたが、設置から5年以上経過した買い替えの際にも交付できるようになりました。

補助金の交付を受けるには、浄水器の購入前に申請書提出などの手続きと審査が必要になります。また、上水道が整備されている地区の人は、補助金の交付は受けられません。

※くわしくは環境対策課(☎20-1532)へ。

## まちをつくろう

## キッズタウンNARITA実行委員

もりんぴあこうづが8月9日(日)、子どもだけのまち「キッズタウンNARITA」になります。そのまちの企画や運営をする実行委員を募集します。委員会では市役所や銀行、お店など、まちづくりについて相談し、当日の準備をします。

**委員会開催予定日時**=5月2日・16日、6月13日・27日、7月4日の土曜日(全5回) 午前10時~正午

**準備予定日時**=7月22日(水)~25日(土)・28日(火)・29日(水)・31日(金)~8月2日(日)・5日(水)~8日(土) 午後1時~4時

**会場**=もりんぴあこうづ

**対象**=8月9日(日)の開催日に参加できる市内在住・在学の小学3年生~高校生

**定員**=30人程度

**申込方法**=4月30日(木)までに、もりんぴあこうづにある申込用紙に必要事項を書いて提出

※くわしくは、もりんぴあこうづ(☎27-5252、4月27日(月)は休館)へ。

## 身近な動植物を探す

## 生き物調査員

市では、市民の皆さんを対象にボランティアでの生き物調査員を募集しています。身近な生き物を探しながら、自然の大切さをもう一度見つめ直してみませんか。

**応募資格**=市内在住・在勤・在学の人(子どもの参加も可、小学3年生以下は調査時に保護者同伴)

**活動内容**=身近な場所で環境を判断するための目印となる生き物を調査し記録し報告する

**調査期間**=平成28年3月まで

**申込方法**=5月13日(水)(必着)までに、環境計画課(市役所4階)または同課ホームページ(<http://www.city.narita.chiba.jp/sisei/sosiki/kankei/index.html>)にある申込用紙に必要事項を書いて、直接・郵送・FAX・Eメールのいずれかで、環境計画課(〒286-8585 花崎町760 FAX22-4449 Eメールkankei@city.narita.chiba.jp)へ

※くわしくは同課(☎20-1533)へ。

## 10月1日実施の国勢調査

## 統計調査員

**応募資格**=次の全てに当てはまる人

- 市内在住で満20歳以上の健康な人
- 調査上知り得たことなど、秘密の保護を順守できる人
- 警察・税務・選挙に直接関係がない人

**募集人員**=100人程度

**調査期間**=8月下旬~10月下旬

**内容**=説明会への出席、調査対象・調査区域の確認、地図と名簿の作成、調査票の配布・回収・点検・整理など

**報酬額**=国の基準により支給

**応募用紙配布場所**=行政資料室(市役所1階)、行政管理課ホームページ(<http://www.city.narita.chiba.jp/sisei/sosiki/joho/tyousainbosyu.html>)、下総・大栄支所、市立図書館、保健福祉館、各公民館

**応募方法**=4月30日(木)(必着)までに、応募用紙を直接行政管理課(市役所4階)へ

※くわしくは同課(☎20-1501)へ。

## スポーツ教室に参加しませんか

市体育協会では、スポーツ教室の参加者を募集します。申し込みは各会場で随時受け付けます。教室に参加するには、参加費(保険料など)が必要です。

※5月以降は、市体育館改修工事のため会場が変更になる場合があります。くわしくは市体育協会事務局(☎33-3811)へ。

種目	日時	会場	対象
剣道	日曜日 午前9時~正午 火・金曜日 午後6時~8時30分	市体育館剣道場	市内在住の小学生以上 (日曜日は小学生のみ)
柔道	火・土曜日 午後5時30分~8時	市体育館柔道場	小中学生
合気道	日曜日 午後2時~3時30分 水(奇数週)・金曜日 午後6時30分~8時	市体育館柔道場	市内在住・在勤・在学の小学4年生以上
弓道	水・土曜日 午前10時~正午 水・木曜日 午後6時~9時	市体育館弓道場	市内在住・在勤・在学の高校生以上
相撲	日曜日 午前9時~正午	市相撲場	小中学生
空手道	日曜日 午後3時~5時	市体育館剣道場	小学生以上
	水曜日 午後7時~9時	市体育館剣道場 中郷運動施設	
なぎなた	日曜日 午後1時~3時	市体育館剣道場	小学生以上
居合道	土曜日 午後6時~9時	市体育館剣道場	成人
空道(格闘技・武道)	土曜日 午前10時~正午	市体育館柔道場	小学生以上
ラグビー	日曜日 午前9時~11時30分	加良部小学校	3歳~高校生
卓球	日曜日 午後2時~5時	新山小学校	市内在住・在学の小中学生
	水曜日 午後7時~9時		
	木曜日 午後7時~9時	吾妻小学校	
ハンドボール	日曜日 午前9時~正午	橋賀台小学校体育館	幼児~一般



# 伝言板

MESSAGE BOARD

募集

お知らせ

催し物

## 募集



### 事業所の安全を守る

#### 防火・防災管理新規講習

期日=5月20日(水)・21日(木)(全2回)

定員=150人(先着順)

申込方法=各申込期日に、日本防火・防災協会ホームページ(<http://www.n-bouka.or.jp/>)、県消防設備協会、市予防課(市役所地下1階)、各消防署にある申込書を、直接またはFAXで県消防設備協会(千葉市中央区道場南1-9-15 電工会館2階 FAX043-223-6610)へ

#### 甲種防火管理新規講習

時間=午前9時20分~午後4時50分

会場=国際文化会館小ホール

受講料=6,170円(テキスト代含む)

申込期日=4月16日(木)・17日(金)

#### 防火・防災管理新規講習

時間=午前9時~午後4時50分

会場=国際文化会館国際会議室

受講料=8,230円(テキスト代含む)

申込期日=4月20日(月)・21日(火)

※くわしくは予防課(☎20-1591)へ。

### 基礎をしっかり

#### 春季プロテニススクール

日時=4月29日(水・祝) 午前9時15分集合

会場=中台運動公園テニスコート

対象=中学生以上の市内在住・在勤・在学の人、市テニス協会加盟クラブ員(初・中級者)

定員=30人(先着順)

参加費=1,000円(高校生以下は500円)

申込方法=住所・氏名・電話番号・所属団体を電話またはEメールで市テニス協会・青木さん(☎090-4367-6830 Eメールnoriko\_atc@yahoo.co.jp)へ

※くわしくは同協会・青木さんへ。

### 爽やかな汗を流そう

#### シングルステニス選手権大会

日時=5月10日(日)・24日(予備日は5月31日(日))

会場=中台運動公園テニスコート

競技方法=シングルス個人戦、リーグ戦後順位別トーナメント

競技種目=男子一般、男子壮年(50歳以上)、女子一般、女子ミディ(45歳以上)

参加費=2,500円(市テニス協会加盟クラブ員1,500円、高校生以下1,000円)

申込方法=4月23日(木)(必着)までに郵送またはEメールで住所・氏名・加盟クラブ名・年齢(平成27年12月31日現在)・電話番号を市テニス協会・青木さん(〒286-0011 玉造6-1-30 Eメールnoriko\_atc@yahoo.co.jp)へ。参加は1人1種目まで

※くわしくは同協会・青木さん(☎090-4367-6830)へ。

### 1年かけてじっくり上達

#### 初心者ソフトテニス教室

日時=4月4日・25日、5月9日・30日、6月13日・27日、7月4日・25日、8月8日・29日、9月12日・26日、10月3日・24日、11月14日・21日、12月12日・26日、1月9日・16日、2月13日・27日、3月12日・26日の土曜日(全24回) 午前9時~11時30分(雨天中止)

会場=中台運動公園テニスコート

対象=小学校高学年の初心者

参加費=無料

持ち物=ラケット(貸し出しあり)

※申し込みは市体育協会事務局(☎33-3811)へ。当日参加もできます(体験も可)。

### 女子ソフトボール選手

#### 東部五市体育大会

期日=5月17日(日)

会場=香取市

対象=18歳以上(高校生は除く)のソフトボール経験者で、市内在住・在勤の女性

※申し込みは4月15日(水)までに市ソフトボール協会・坪田さん(☎090-3147-5798)または市体育協会事務局(☎33-3811)へ。

### 貴重な夏の体験に

#### 世界少年野球大会

日本とアメリカの各ホームランキング、王貞治さんとハンク・アーロンさんが提唱し毎年開催している今大会が、ことしは本市を主会場に開催されます。世界15カ国と日本の子どもたちが、寝食を共にし、野球教室やさまざまな交流行事を通じて、友情と親善の輪を広げます。

期間=8月2日(日)~10日(月)(8泊9日)

内容=午前中は野球教室(中台運動公園)、午後は交流行事(詳細は未定)

宿舎=県立手賀の丘少年自然の家(柏市)

対象=県内に住む平成15年8月3日~17年8月2日生まれの人(男女は問いません)

定員=35人(応募者多数は選考)

参加費=無料

申込期限=4月22日(水)(必着)

※くわしくは県教育委員会ホームページ(<http://www.pref.chiba.lg.jp/kyouiku-bunka/taiiku/sports/wc/bf2015.html>)または世界少年野球大会千葉大会実行委員会事務局(生涯スポーツ課・☎20-1559)へ。

### 掘り出し物を見つけよう

#### リサイクル製品の販売

申込日時=4月9日(木)~12日(日) 午前9時~午後4時

会場=リサイクルプラザ

リサイクル製品=自転車や家具類

価格=5,000円以内

対象=市内在住で、品物を持ち帰ることができる人(希望者には建物1階までの運送を有料で行います)

申込方法=リサイクルプラザに備え付けの申込用紙を提出

抽選日=4月14日(火)(当選者にはがきで通知)

※申し込みのなかった品物は14日の午後1時から即売します。くわしくはリサイクルプラザ(☎36-1000、月曜日・祝日は休館)へ。

### 成田市ホームページで

#### 「広報なりた(PDF版)」

が閲覧できます

ホームページアドレスは

<http://www.city.narita.chiba.jp> です。

## 保健インフォメーション

このコーナーの会場は保健福祉館です。問い合わせは健康増進課(☎27-1111)へ。電話やFAX(27-1114)で健康に関する相談なども受け付けています。相談は医師などの都合により日程を変更する場合があります。

▼一般健康相談	期日	受付時間	相談を受ける人
歯の健康相談	4月 1日(水)	午後1時30分～2時30分	歯科医師・歯科衛生士
こころの健康相談(予約制)	4月15日(水)	午後1時15分から	カウンセラー・保健師(治療中の人は除く)
	4月23日(木)		精神科医師・保健師(治療中の人は除く)
▼乳幼児健診・相談	期日	受付時間	対象
大栄分館赤ちゃん相談(予約制)	4月 7日(火)	午前9時30分～10時	平成26年6・12月生まれ
赤ちゃん相談・4カ月	4月27日(月)	午前9時～9時30分 午後1時～1時30分	平成26年12月生まれ
赤ちゃん相談・10カ月	4月24日(金)		平成26年6月生まれ
1歳6カ月児健診	4月 2日(木)		平成25年9月生まれ
2歳児歯科健診	4月 9日(木)		平成24年9月生まれ
3歳児健診	4月23日(木)		平成23年10月生まれ
こころの発達相談(予約制)	4月15日(水)	午前9時～11時50分	心理発達に心配のある乳幼児

- 母親学級(予約制)**…主に初めて母親になる人が対象
- パパママクラス(予約制)**…妊婦とその家族が対象  
※日時などくわしくは健康増進課へ。
- こんにちは赤ちゃん事業**…生後4カ月までの赤ちゃんが対象  
※赤ちゃんお誕生連絡票(母子健康手帳別冊)を健康増進課へ送付。



### 献血にご協力ください

#### 【イオンモール成田】

4月3日(金)・5日(日) 午前10時～11時45分、午後1時～4時

#### 【市役所】

4月23日(木) 午前10時～11時45分、午後1時～4時

※都合により変更になる場合があります。くわしくは千葉県赤十字血液センター献血推進二課(☎047-457-0711)へ。

### 日曜祝日診療機関

都合により休診する場合があります。来診前に電話で問い合わせてください。

成田病院(午前中・押畑・☎22-1500)  
藤倉クリニック(午前中・幸町・☎22-1158)  
聖マリア記念病院(取香・☎32-0711)  
ひらの内科(日曜日の午前中・ウイング土屋・☎23-8070)  
大田クリニック(日曜日の午前中・ウイング土屋・☎23-2100)  
なのはなクリニック(日曜日の午前中・吉岡・☎49-0533)

## みんなおいでよ! なかよしひろば

市では、午前9時～午後4時30分(各施設の休館日を除く)に子ども館・三里塚コミュニティセンター・もりんぴあこうづの一部を乳幼児と保護者が自由に遊べる場「なかよしひろば」として開放しています。そのほかに次の行事を実施しています。くわしくは各問い合わせ先へ。

対象=市内在住の乳幼児とその保護者

施設名	行事名	期日	時間
子ども館(なかよしひろば) ☎20-6300	親子であそぼう会	4月18日(土)…パネルシアター	午前10時30分から
	おはなし会	4月11日(土)・25日(土)	午後2時から
	身体測定	4月17日(金)	午前10時～11時30分、 午後1時30分～3時 (午後3時閉館)
	子育てひろば	4月11日(土)・25日(土)	午前10時～正午
三里塚コミュニティセンター(三里塚なかよしひろば) ☎37-3922	親子であそぼう会	4月16日(木)・18日(土)…パネルシアター	午前10時30分から
	おはなし会	4月30日(木)…こいのぼり製作	午前11時から
	身体測定	4月10日(金)	午前10時～11時30分、 午後1時30分～3時 (午後3時閉館)
	手形取り	4月21日(火)…4月生まれの子ども	午前10時～11時30分、 午後1時30分～3時
もりんぴあこうづ(公津の杜なかよしひろば) ☎27-7300	おしゃべりひろば	4月14日(火)・24日(金)…0歳児	午前10時30分から、 午後2時30分から
	1才サロン(予約制)	4月23日(木)	午前10時30分から
	子育て講座	4月17日(金)…こいのぼり製作	午前10時30分から
	ふれあいひろば	4月11日(土)…わらべうた	午前10時30分から (午後1時閉館)

※子育てひろばは中央公民館でも開設しています。日時=4月4日(土)・18日(土) 午前10時～正午

### こども急病電話相談

☎ #8000

ダイヤル回線からは☎043-242-9939、  
午後7時～10時・年中無休

### 成田市医療相談ほっとライン

専門の医療スタッフが、24時間年中無休、  
無料で相談に応じます。

24時間 い い サービス  
☎ 0120-24-1130

### 急病診療所 ☎27-1116

赤坂1-3-1(保健福祉館敷地内)

診療日時	診療科目
毎日(休診日なし) 午後7時～11時(受け付けは午後10時45分まで)	内科 小児科
日曜日・祝日、8月13日～15日、 12月29日～1月3日 午前10時～午後5時(受け付けは 午後4時45分まで)	内科 小児科 外科 歯科

※事前に症状を連絡し、受付時間内に健康保険証を持って来所してください。

# 福祉と健康

HEALTH AND WELFARE

## 病児・病後児保育施設

### 27年度の登録を受け付け

なのはなクリニック病児保育室ゼフィルス(吉岡)では、病気や病気回復期の生後6カ月～小学生の子どもを家庭で看護できないとき、一時的に預かります。

利用には、年度ごとに登録が必要です。  
**開室日時**=月～木曜日の午前8時～午後6時、土曜日の午前8時～午後1時(祝日・年末年始は除く)

**費用(1日当たり)**=2,000円(6時間までは1,500円)。そのほか実費負担あり  
※くわしくはゼフィルス(☎73-8110)または子育て支援課(☎20-1538)へ。

## 母子保健サービス

### 転入した妊婦や乳幼児の保護者へ

市では、母親学級・赤ちゃん相談・乳幼児健診・予防接種などの母子保健サービスを行っています。

市内に引っ越してきた妊婦や乳幼児の保護者に、これらのサービスの説明や、妊婦・乳児健康診査受診票、予防接種問診票の発行を行います。対象者は母子健康手帳を持って、健康増進課(保健福祉館内)で手続きしてください。

※くわしくは同課(☎27-1111)へ。

## 特定不妊治療、不育症検査・治療

### 費用の一部を助成

**対象**=市内に1年以上住んでいて4月に降に特定不妊治療、不育症検査・治療を始める、次の条件を満たす夫婦

- 特定不妊治療…県特定不妊治療費助成事業の交付決定を受けている
- 不育症検査・治療…医師から不育症と診断され検査・治療を受け、夫婦の合計所得が730万円未満

#### 助成額

- 特定不妊治療…治療費から県助成額を差し引いた額で、本人負担の半額で年10万円まで
- 不育症検査・治療…治療費の本人負担の半額で、1治療期間当たり30万円まで

※くわしくは健康増進課(☎27-1111)へ。

## 徘徊高齢者早期発見ステッカー

### 認知症の65歳以上に

外出して家に帰れなくなってしまった認知症の高齢者を早期発見しやすくするため、市では、履物のつま先とかかどに貼る反射シール状のステッカーを無料で交付します。

**対象**=認知症のため行方不明になる恐れのある市内在住の65歳以上の人

**申請方法**=対象者本人または家族が、対象者の本人確認ができるものを持って、高齢者福祉課(市役所議会棟1階)または下総・大栄支所へ。1回の申請につき5足分を交付

※くわしくは高齢者福祉課(☎20-1537)へ。



つま先とかかどに貼ってください

## シニア教養講座

### 健康・生きがいづくりに

**期間**=6～3月(全16回。月2回程度。リコーダー教室は5月から)

#### 教室名と日時・定員

- 水彩画教室…第1・3月曜日 午前9時30分～11時30分・20人(応募者多数は抽選)
- オカリナ教室…第1・3水曜日 午前10時～正午・25人(応募者多数は抽選)
- 絵手紙教室…第2・4金曜日 午後1時30分～3時30分・25人(応募者多数は抽選)
- 日本舞踊教室…第2・4火曜日 午前9時30分～11時30分・5人(応募者多数は抽選)
- リコーダー教室…第2・4水曜日 午前9時30分～11時30分・10人(応募者多数は抽選)

**会場**=赤坂ふれあいセンター

**対象**=市内在住の60歳以上の初心者

**参加費**=無料(教材費などは実費)

**申込方法**=4月17日(金)(必着)までに往復はがきに住所・氏名・年齢・電話番号・教室名を書いて赤坂ふれあいセンター(〒286-0017 赤坂2-1-14)へ

※くわしくは同センター(☎26-0236)へ。

## 障がい児(者)レクリエーション

### 東京ディズニーランドへ

**日時**=5月23日(土) 午後1時集合(解散は午後10時を予定)

**集合場所**=保健福祉館

**対象**=市内在住の4歳以上の障がい児(者)と保護者1人

**参加費(1人当たり)**=5,800円(4～11歳 3,900円、12～17歳4,900円)

※申し込みは5月7日(休)までに社会福祉協議会(☎27-7755)へ。

## 母子・父子家庭自立支援給付金

### 資格の取得や技能の習得に

#### 教育訓練給付金

雇用保険制度の教育訓練給付の指定教育訓練講座(医療事務、ホームヘルパー、パソコンなど)を受講した場合に支給。

**支給額**=入学金・受講料の20%(上限10万円。4,000円以下は支給なし)

#### 高等職業訓練促進給付金

看護師や保育士などの資格取得のため養成機関で2年以上修学する場合に支給。

○訓練促進給付金

**対象**=現在修学中の人と平成28年3月31日までに修学を開始した人

**支給額(月額)**=市町村民税課税世帯7万500円、非課税世帯10万円

○修了支援給付金

**支給額**=市町村民税課税世帯2万5,000円、非課税世帯5万円

※受講前に相談してください。くわしくは子育て支援課(☎20-1538)へ。

## なりたファミリー・サポート・センター

### 入会説明会を開催

子育てで困ったときに市民同士がお互いに助け合う会員制の有償サービス「なりたファミリー・サポート・センター」の入会説明会を開催します。利用には、年度ごとに登録が必要です。平成27年度から年会費が無料になりました。

**日時**=4月7日(火)・21日(火)、5月19日(火)・30日(土) 午前10時～11時

**会場**=保健福祉館

**対象**=子育ての手助けをしてほしい人・手助けをしたい人

※申し込みは開催日の前日までにボランティアセンター(☎27-8010)へ。



登録番号	登録名称	所在地	景観の概要
1	成田山新勝寺境内と成田山公園の景観	成田山新勝寺・成田山公園	成田山新勝寺の境内は、国指定重要文化財である建造物を中心に、歴史的な景観が広がっています。また、広大な成田山公園では、四季折々の花木で彩られた情緒ある景観を楽しむことができます。
2	成田山新勝寺と表参道の街並み景観	市道上町寺台線	薬師堂から成田山新勝寺へ続く坂道の街並みの景観です。伝統ある建築物が保全され、新勝寺とのつながりを感じながら歩くことができます。
3	成田山新勝寺表参道の街並み景観	市道並木町土屋線	建物のセットバック事業により街並み整備が行われているJR成田駅から成田山新勝寺へ向かう参道の街並み景観です。上町地区は、平成17年度に都市景観大賞「美しいまちなみ優秀賞」を受賞しています。
4	根木名川と街並みの景観	根木名川堤防散策路	市の中心市街地を流れる根木名川に整備された親水護岸や遊歩道から眺める、河川と街並みの景観です。
5	宗吾霊堂境内の景観	宗吾霊堂	歴史的な建造物と、桜やアジサイ、モミジなど四季折々の彩を楽しむことができる境内の景観です。
6	花の回廊と河川の景観	取香川堤防散策路右岸	成田空港から北西に流れる取香川の河川堤防に整備された散策路から見る桜並木と河川の景観です。桜の名所として市民に親しまれています。
7	さくらの山から眺める航空機と空港の景観	さくらの山	広大な成田空港と迫力ある航空機の離発着を間近で眺められるさくらの山からの景観です。公園内は多数の桜が植えられていて、お花見も楽しむことができます。「ちば眺望100選」にも選ばれています。
8	マロニエ並木の景観	三里塚記念公園	三里塚記念公園内にある雄大なマロニエの並木道の景観です。公園は、旧宮内庁下総御料牧場の跡地で、「日本の歴史公園100選」にも選ばれています。
9	船塚古墳と公園の景観	赤坂公園	赤坂公園内にある船塚古墳とその周辺の景観です。全長85メートルの前方後方墳を中心とした広場は、地域の歴史が感じられ、市民の憩いの場として親しまれています。
10	公津原古墳群から望む印旛沼と市街地の景観	外小代公園	外小代公園内にある公津原古墳群の広場から、印旛沼や整備された市街地を望む景観です。広場は、桜の名所にもなっています。
11	宝徳寺観音堂と森の景観	宝徳寺観音堂	「六角堂」と呼ばれる観音堂と周囲の森が古くからの風土を伝える景観です。
12	龍正院と桜の景観	龍正院	国指定重要文化財をはじめとする歴史ある建造物や、市指定名勝、桜の古木が織りなす情緒ある景観です。
13	大慈恩寺と森の景観	大慈恩寺	豊かな自然が保全された広大な森と、その中に立つ寺院を眺める境内の景観です。森は、県の郷土環境保全地域に指定されています。

# 未来へ継承したい大切な眺め



市では、良好な景観を眺められる市内の場所を「なりた景観資産」として登録します。この度、初めての「なりた景観資産」として市内13カ所を登録しましたので、お知らせします。

⑦

## なりた景観資産とは

市では、平成26年4月に「成田市景観計画」を施行し、その一環として「なりた景観資産」を創設しました。

なりた景観資産には、良好な景観を眺められる市内の場所が登録されます。良好な景観は、成田に住んでいることへの市民の皆さんの誇りと愛着を育むとともに、訪れる人々をもてなすための市の大切な財産です。

市では、このような財産を次代に継承するために、良好な景観を掘り起こし、なりた景観資産として登録します。

## 初の景観資産に13件を登録

広報なりた平成26年9月1日号で募集したところ、市民の皆さんからの多数の推薦がありました。市では、審査・選定し、右表の通り13件をなりた景観資産に登録しました。

各景観資産の詳細は都市計画課ホームページ(<https://www.city.narita.chiba.jp/sisei/sosiki/toshikei/std0086.html>)でも閲覧できます。

※くわしくは同課(☎20-1560)へ。



②



⑨



⑤



3/29 日	30 月	31 火	1 水 なりたメール配信サービス開始(P19) 農地情報・農地地図の閲覧開始(P19) 歯の健康相談(P28)	2 木	3 金 献血(P28) 成田のおどり花見	4 土 初心者ソフトテニス教室(P27) 子育てひろば(P28) 取香の三番叟(側高神社)
5 日 清明 日曜開庁日 献血(P28) 北羽鳥香取神社獅子舞	6 月 狂犬病の集合予防注射(P10)	7 火 大栄分館赤ちゃん相談(P28) なりたファミリー・サポート・センター入会説明会(P29)	8 水	9 木 リサイクル製品の販売(P27) おはなし会(P28)	10 金 身体測定(P28)	11 土 ふれあいひろば(P28) 西大須賀の神楽(八幡神社・12日は耀窟神社)
12 日 日曜開庁日 県議会議員選挙の投票日(P6) 不動の大井戸茶会(下記)	13 月	14 火 おしゃべりひろば(P28)	15 水 こころの健康相談/こころの発達相談(P28)	16 木 親子であそぼう会(P28)	17 金 0・1歳のおはなし会(P25) 子育て講座(P28)	18 土 成田太鼓祭(P24)
19 日 日曜開庁日 伊能のおあそび・伊能歌舞伎(大須賀大神)	20 月 穀雨	21 火 手形取り(P28)	22 水	23 木 ふれあいコンサート(P24) 献血(P28)	24 金	25 土 エアポートマーケット空市(午前10時・成田空港中央広場) わくわく感謝デー(午前9時・成田市場)
26 日 日曜開庁日 市議会議員選挙の投票日(P6) ミニSL運行(P24) 10周年子ども館まつり(P24)	27 月	28 火	29 水 昭和の日 春季プロテニススクール(P27) 小御門神社春季大祭	30 木	5/1 金	2 土

\*日曜開庁は午前8時30分～午後5時15分。市民課、保険年金課、市民税課、資産税課、納税課、子育て支援課の一部の業務のみ

## 編集後記



初めての「なりた景観資産」13カ所が登録されました。四季折々の風景を撮影するため、カメラを手に何度も訪れた場所ばかりで、景観資産としてふさわしいと感じました。景観は人間活動の総合的表現ともいわれます。街並みや風景だけでなく、人々の暮らしの様子、文化的な薫り、祭りやイベント、心象風景なども景観に関わる要素になるそうです。それ故に魅力ある景観からは、温もりや安らぎ、楽しさなども感じるのでしょうか。今回登録された景観資産には桜の名所も多く、今ごろは桜が咲き誇り、まさに花を添えていることでしょうか。皆さんも景観資産を探してみてもいいかもしれません。まだまだ知らない成田の風景を再認識できる、良い機会となるかもしれません。

## 12日 不動の大井戸茶会



大井戸の名水で野だて

日時=4月12日(日)・18日(土)・19日(日)・25日(土)・26日(日)・29日(水・祝) 午前10時～午後3時  
会場=お不動様旧跡庭園(米屋總本店 内)  
※参加者には「大井戸の名水」がプレゼントされます。くわしくは成田市観光協会(☎22-2102)へ。

### 市の人口

人口……………131,384人 (+54)  
男……………66,227人 (+43)  
女……………65,157人 (+11)  
世帯数……………57,859世帯 (+42)  
2月末日現在( )内は前月比



広報なりたは、グリーン購入法に基づく基本方針の判断基準を満たす用紙、誰にでも読みやすいUD(ユニバーサルデザイン)フォントを使用しています。