



# NARITA



## 笑顔で歩む20歳の一步

華やかな晴れ着を身にまとい大人の魅力に包まれた若者たち。青春を共にした旧友の前では、あどけなさが残る笑顔で再会を喜びました。(1月7日・成田空港「成人式」で。4ページに関連記事)

## 主な内容

広報なりた1500号を発行	2
市・県民税の申告と所得税の確定申告	6
能登半島地震災害義援金の受け付け	18



広報なりた

# おかげさまで 1500号を発行

昭和29年3月の市制施行から間もない同年5月、「広報なりた」が初めて発行されました。当時は「成田市政だより」という名称で、発行部数は1万部。タブロイド判の2ページで構成されていました。

昭和30年4月には「広報しもふさ(当時は下総町広報)」、同年9月には「広報たいえい(当時は大栄町広報)」が誕生し、平成18年3月の合併まで、「広報しもふさ」は430号、「広報たいえい」は470号が発行されました。

昭和46年4月に題字を変更し「広報なりた」となった本紙は、昭和63年4月からはA4判となりました。その後も、カラー刷りやユニバーサルデザインフォントを取り入れるなど、さらに読みやすい紙面を目指すとともに、市ホームページでの公開やSNSの活用を行い、さまざまな方法で情報発信を行っています。



# 広報なりたを LINEから読むには

スマートフォンで右のQRコード  
を読み取りましょう。



「友だち追加」を押すことで、市からの  
メッセージを受け取れるようになります。

毎月1日・15日に発行のお知らせが届き  
ます。メッセージ内のリンクをタッチ  
すると市ホームページに移ります。



読みたい号をタッチしましょう。



電子ブック版とPDF版が見られます。



## 電子ブック版



電子ブック版は本をめく  
るように読むことができ  
ます。

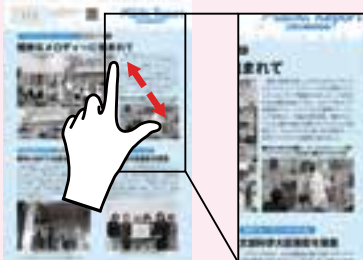
## PDF版



PDF版は画面を上下にス  
ライドさせることでペー  
ジを進められます。

## ワンポイント

画面上の読みたい箇  
所を2本の指で広げると  
拡大することができます。



# 1500号までの歩み

昭和29年5月



「成田市政だより」  
第1号を発行

昭和30年4月



「下総町広報」  
第1号を発行

昭和30年9月



「大栄町広報」  
第1号を発行

昭和40年6月



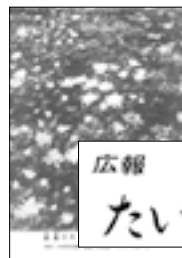
「下総町広報」から  
「広報なりた」  
に題字を変更

昭和46年4月



「広報なりた」

昭和47年11月



「大栄町広報」から  
「広報たいえい」  
に題字を変更

「成田市政だより」から  
「広報なりた」に  
題字を変更

昭和57年6月



「広報なりた」  
第500号を発行

平成13年6月

市ホームページで  
「広報なりた」を公開開始

平成15年4月



「広報なりた」  
第1000号を発行

平成18年4月

下総町・大栄町と合併後初の  
「広報なりた」を発行

平成26年6月

フェイスブックで  
「広報なりた」発行の  
お知らせを開始

平成29年10月

「広報なりた」で掲載した  
イベントの様子を動画  
でも配信

令和2年2月

LINEで「広報なりた」  
発行のお知らせを開始

令和6年2月

「広報なりた」  
第1500号を発行

広報なりた写真掲載企画

# 20歳の記念に残す一枚を

1月7日、若者たちの大人の仲間入りを祝う「成人式」が成田空港で開催され、1,052人が出席しました。広報なりたでは、20歳の皆さんから記念に撮った写真を募りました。「赤ちゃんの頃からの幼なじみと」「小中学校を一緒に過ごしたいつものメンバーと」「久しぶりに再会した小学校の恩師と」など、寄せられた37点の作品の一部を紹介します。



# さまざまな方法で情報発信中

市では、皆さんにさまざまな方法で情報をお届けするため、SNSを活用して情報発信を行っています。ここでは、市が管理しているSNSの一部を紹介します。

## 成田市LINE

イベントの開催情報を中心に、市からののお知らせをお届けしています。LINEから広報なりたを見る方法は3ページで紹介しています。



## 広報課フェイスブック

広報課が取材した市内のイベントの様子を、写真などと合わせて紹介しています。そのほか、市からののお知らせも掲載しています。



## 成田市広報課Instagram

市内の風景やイベントの様子を撮影した写真の中から、えりすぐりのものを#なりたさんぽをつけて発信中。



## 成田市公式YouTubeチャンネル

市長ビデオメッセージや広報なりたと連動した動画などを投稿しています。視聴回数24万回の「消防体験」も。



## うなりくん公式SNS

### X (旧Twitter)

うなりくんの日常やイベント情報をゆるくつぶやいています。



### Instagram

イベントなどで撮影した写真や動画を発信しています。



### YouTube

毎週水曜日には生配信も。そのほか企画した動画を投稿中。



## 成田市防災情報X (旧Twitter)

防災・消防・防犯などの情報を伝える「なりたメール配信サービス」で配信している内容を確認できます。



## 成田市立図書館X (旧Twitter)

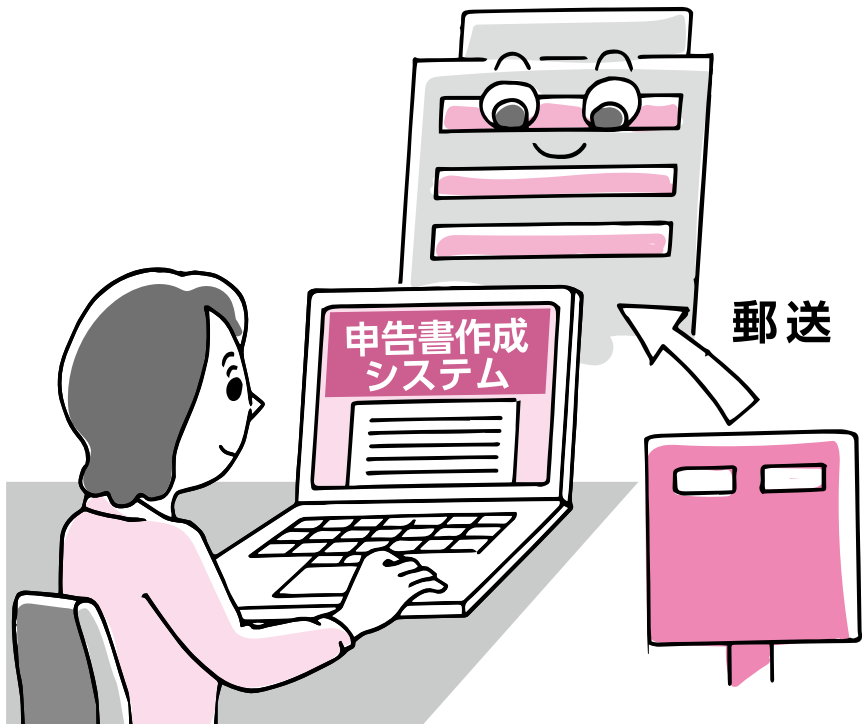
おはなし会などのイベント情報や、展示コーナーの情報など、市立図書館からのお知らせを投稿しています。



※X (旧Twitter) はログインしていないと最新の情報が表示されないことがあります。くわしくは、防災情報Xについては危機管理課(☎20-1523)、図書館Xについては市立図書館(☎27-2000)、うなりくん公式SNSについては観光プロモーション課(☎20-1540)、そのほかについては広報課(☎20-1503)へ。

# 提出は郵送やインターネットで

市・県民税の申告と所得税の確定申告の受け付けを開始します。できる限り郵送やインターネットでの申告にご協力をお願いします。また、市職員による作成相談は、事前予約制で行います。



## 申告は郵送などで

市・県民税の申告と、所得税の確定申告の会場や受付日時は7ページの表の通りです。市・県民税の申告は、成田税務署特設会場では受け付けできませんので注意してください。

申告会場の混雑緩和や待ち時間短縮のため、申告はできる限り郵送またはe-Tax(確定申告のみ)での提出にご協力をお願いします。

また、市・県民税の申告で、自分で申告書を作成することが難しい人は、住所・氏名・扶養親族名を記載した申告書と、源泉徴収票の写しや収支内訳書などの資料を郵送してください。申告書への転記を市職員が代行します。

## 郵送先

- 市民税・県民税申告書・市民税課(〒286・8585 花崎町760)
- 確定申告書…成田税務署(〒286・8501 加良部1-15)

## 市職員による作成相談は事前予約制で行います

対面での申告書の作成補助を必要とする人は、事前に予約が必要です。

なお、作成済みの申告書を提出する場合の事前予約は不要です。

申し込み方法▶希望する日の3日前までに、市ホームページ([https://www.city.naria.chiba.jp/kurashi/page09\\_1900\\_00008.htm](https://www.city.naria.chiba.jp/kurashi/page09_1900_00008.htm))にある予約システムから日時と会場を選択して申し込む(先着順)。当日は予約内容が確認できる画面などを受付で提示してください。電話での予約はできません



## 市・県民税の申告書類の作成は

### 便利な申告書作成システムで

市・県民税の申告書の作成には、市ホームページ([https://www.city.naria.chiba.jp/kurashi/page09\\_1900\\_00008.htm](https://www.city.naria.chiba.jp/kurashi/page09_1900_00008.htm))

e0112\_00028.html)にある「市民税・県民税申告書作成システム」を利用すると便利です。画面の案内に従って金額を入力すると、控除額などが自動計算されます。**次の人は申告が必要です**

令和6年1月1日現在、市内に住んでいた人で、令和5年次に次のいずれかに当てはまる人は、市・県民税の申告が必要です。ただし、令和5年分の所得税の確定申告をした人や、勤務先から給与支払報告書が提出される人は、市・県民税の申告をする必要はありません。

○事業所得などがあった人：営業・農業・そのほかの事業での所得や、配当・不動産などの所得があった人(所得が少ない場合や赤字の場合でも申告が必要です。営業・農業・不動産の所得があった場合は収支内訳書を作成してください)

○給与所得者で、次のいずれかに当てはまる人

- ・勤務先から市役所に給与支払報告書が提出されていない人
- ・給与所得以外に所得があった人
- 「公的年金等」の受給者で、次のいずれかに当てはまる人
- ・「公的年金等」の所得以外に所得があった人

・公的年金の源泉徴収票に記載された所得控除以外に、扶養控除や社会保険料控除などの所得控除を追加する人  
**所得がなくても申告を**

国民健康保険税の算定や非課税証明書交付の資料にするため、令和5年中に所得がなかった場合でも申告してください。

## 所得税の確定申告

書類の作成は便利な

**確定申告書等作成コーナー**で

確定申告書の作成には、国税庁

ホームページ(https://www.keisan.nta.go.jp/kyoutu/ky/sm/top#bsctrl)にある「確定申告書等作成コーナー」



## 申告会場で必要な物

- 全ての人…マイナンバーカード・マイナンバーの通知カード・マイナンバー記載の住民票のいずれか、本人確認書類(マイナンバーカードがあれば不要)
- 給与所得者と年金所得者…源泉徴収票(コピー可)
- 事業を営んでいる人…令和5年分の収入や支出をまとめた物、令和4年分の収支内訳書(控用)
- 医療費控除を受ける人…医療費控除の明細書またはセルフメディケーション税制の明細書など\*1
- 雑損控除を受ける人…り災証明書や修繕費の領収書、損害保険金の振込通知など、被害状況や損害額、補填される金額などが確認できる物
- 社会保険料控除・寄付金控除を受ける人…支払金額が確認できる物\*2
- 生命保険料控除・地震保険料控除を受ける人…控除証明書
- 障害者控除を受ける人…障害者手帳など
- 所得税の還付を受ける人…申告者本人の振込先口座が分かる物

\*1 領収書では医療費控除は受けられません  
 \*2 「ふるさと納税ワンストップ特例」を申請していても、市・県民税の申告や所得税の確定申告をする場合はワンストップ特例分を含む全ての寄付金額を記載する必要があります

を利用すると便利です。

ここで入力したデータを使ってe・Taxで申告ができるほか、印刷して郵送などで税務署に提出することもできます。

**イオンモール成田での申告は**

**入場整理券が必要です**

混雑緩和や待ち時間短縮のため、イオンモール成田に開設される成田税務署特設会場へ入場するには入場整理券が必要です。なお、入場整理券の配布状況に応じて、受け付けを早めに終了する場合があります。

入場整理券は当日会場配布するほか「国税庁LINE公式アカウント」から事前に入手できます。

**申告会場の間違いに注意**

次のいずれかに当てはまる人が

- 青色申告をする人
  - 外国税額控除などを受ける人
  - 準確定申告(納税者が出国・死亡した場合の申告)をする人
  - 令和4年分以前の申告をする人
  - そのほか減価償却費の複雑な計算が必要な人など
- 会場での申告を希望する場合は、成田税務署特設会場へ申告してください。
- 寄付金控除ふるさと納税など・雑損控除を受ける人
  - 住宅借入金等特別控除を初めて受ける人
  - 分離課税譲渡・配当等・先物取引・山林・退職)となる人
  - 営業や農業などの事業収入・不動産収入が500万円以上となる人

## 申告会場と受付日時

市・県民税の申告は2月1日(木)から郵送で受け付けを開始しますが、申告会場の開設は2月16日(金)からとなります。また、各会場に申告書を作成するスペースはありませんので注意してください。

会場	受付日	受付時間
<b>所得税の確定申告</b>		
成田税務署特設会場 (イオンモール成田2階イオンホール)	2月16日(金)～3月15日(金) (土・日曜日、祝日を除く。ただし、2月25日(日)は受け付けます)	午前9時～午後4時*3
<b>市・県民税の申告と所得税の確定申告*4</b>		
市役所6階中会議室	2月16日(金)～3月15日(金) (土・日曜日、祝日を除く。ただし、2月25日(日)は受け付けます)	午前9時～正午 午後1時～5時
下総支所2階	2月21日(水)・22日(木)	午前9時～正午
大栄支所2階	2月29日(木)、3月1日(金)	
中郷公民館	2月28日(水)	
公津公民館	3月6日(水)	
豊住公民館	3月7日(木)	
三里塚コミュニティセンター	3月8日(金)	
八生公民館	3月13日(水)	
久住公民館	3月14日(木)	

\*3 午前9時～10時の入り口は立体駐車場連絡通路から入る2階C入口のみとなります  
 \*4 対面での申告書の作成補助は事前に予約が必要です。作成済みの申告書を提出する場合は事前予約は不要です

**年金所得者は確定申告が不要な場合も**

「公的年金等」の収入金額の合計が400万円以下で、それ以外の所得金額が20万円以下である場合、所得税の確定申告をする必要はありません(医療費控除など所得税の還付を受けるための確定申告はできません)。

ただし、この要件に当てはまる人でも、市・県民税の申告は必要な場合があります。

※くわしくは、市・県民税の申告については市民税課(☎20・1513)、所得税の確定申告については成田税務署(☎28・5151)または国税庁ホームページ(https://www.nta.go.jp)へ。

# 専門的な知識と技術で一人一人に寄り添う



利用者の目線で

超高齢社会の進行により、介護職の重要度が高まっています。介護職は利用者から直接感謝され、やりがいを感じられる仕事です。また、さまざまな制度の改善により、働きやすい環境も整ってきています。介護職を取り巻く現状や市の取り組みなどを通して、その魅力を紹介します。

## 不足が見込まれる介護人材

超高齢社会の進行により、介護を必要とする高齢者が増える一方で、介護職の担い手不足が懸念されています。

国によると、令和元年度の全国の介護職員は約211万人。今後、団塊ジュニア世代が65歳を迎える2040年には、約280万人の介護職員が必要になると見込まれています。

## 市内の状況は

市内では約1、800人の介護職員が働いていて、要介護認定を受けた高齢者の身体介助・生活援助などを行っています。

介護職員が活躍する介護事業所

に選んでいただけるようになりました。それ以降、各介護事業所では、より質の高いサービスを利用者に提供するため、介護職員の労働環境の改善が続けられています。

近年では、利用者をベッドから車いすに移乗させる際のサポートなどを行う介護ロボットを導入して、介護職員の負担の軽減を図っている事業所もあります。

また、介護職員等処遇改善加算の創設といった賃金面を改善するための制度改正や、介護職員へのハラスメントを防止するための取り組みといった待遇の改善は、今後さらに進んでいく見込みです。

## 資格を取得してスキルアップ

高齢者の自宅を訪問するホームヘルパーとして働くにはあらかじめ資格が必要ですが、特別養護老人ホームやデイサービスなどで働く場合は、資格は必要ありません。現場で経験を積みながら資格を取得して、ステップアップしてい

## 進む労働環境の改善

また、介護サービスを必要とする高齢者の増加に伴い、現在新たな特別養護老人ホームなどの整備が進められているなど、新たな介護職の担い手の必要性が高まっています。

介護の仕事には「きつい・汚い・給料が安い」といったマイナスイメージを持つ人もいるのではないのでしょうか。

平成12年に介護保険制度が導入され、利用者が介護事業所を自由



## ×× 介護事業所で活躍している職員に聞きました ××



特別養護老人ホーム職員  
しのざき るり  
篠崎 瑠璃さん(介護福祉士)

特別養護老人ホームで利用者の身体介助を担当しています。

高校生の時に介護職員初任者研修を受講して介護についてもっと学びたいと思い、専門学校に進学して介護福祉士の資格を取得しました。

利用者から「ありがとう」の言葉をもらった時や、利用者の笑顔を引き出せた時はとてもうれしいです。

介護職に対し大変というイメージを持っている人もいますが、それ以上に利用者との関わりから、楽しさややりがい、自分自身の成長を感じることができます。

今後も、さらに多くの知識や技術を身に付けて、たくさんの利用者と触れ合っていきたいと思います。また、利用者の家族とも関係が築けるケアマネジャーの資格にも興味があるので、チャレンジしていければと思っています。



デイサービスセンター職員  
おおふじ えり  
大藤 恵利さん(介護福祉士)

デイサービスで利用者の身体介助やレクリエーションを担当しています。

小学生の頃、祖母が入院していた病院で、同じ部屋のおじいちゃんやおばあちゃんたちが優しく話しかけてくれたのがとてもうれしく、心に残っていました。その時の出来事がきっかけで高齢者と関わる事ができる老人ホームで働きたいと考え、介護の仕事に就きました。

最初は資格を持っていませんでしたが、周囲の後押しもあって、養成学校に通い介護職員初任者研修と実務者研修を受講し、介護福祉士の資格を取得しました。

利用者から親しみを込めて下の名前前で呼んでもらったり、直接「ありがとう」と言われたりした時は非常に励みになります。最近はSNSで情報発信をしている施設もあるので、そのようなところから介護職に興味を持ってもらえたらいいですね。

くことができます。

介護職の資格には、取得に必要な時間が短く、内容の専門性が低いものから順に、介護職員初任者研修(初任者研修)、実務者研修、介護福祉士があります。

初任者研修は、以前はホームヘルパー2級と呼ばれた資格で、介護の基礎知識や高齢者の身体の特徴などを学ぶものです。130時間の研修を受講し、修了試験を受ける必要があります。ホームヘルパーとして働くためには初任者研修以上の資格が必要となります。

実務者研修は、450時間の研修を受講が必要ですが、初任者研修を修了している場合は、一部の課程が免除されます。より専門的な知識とスキルが求められます。

介護福祉士は介護事業所で3年以上実務を経験し実務者研修を受講した人のほか、大学や専門学校で介護を専門的に学んだ人などが受検できる国家資格です。さらに高度な知識・技術を身に付け、利用者の多様なニーズに対応することが期待されます。

### 介護職員をサポートする市の取り組み

市では、介護職員を支援するため、就業年数に応じた「介護版な

りた手当」の支給や、初任者研修を受講するためにかかった費用の補助を行っています。

### 介護版なりた手当

介護事業所で中心的役割を担う介護職員の定着を支援するため、就業年数(1~9年)に応じて2~10万円の介護版なりた手当を支給します。

### 初任者研修の補助

初任者研修を修了し、市内の介護事業所で3カ月以上勤務を続けている人が対象です。

初任者研修でかかった受講料と教材費の合計額を10万円まで補助します。

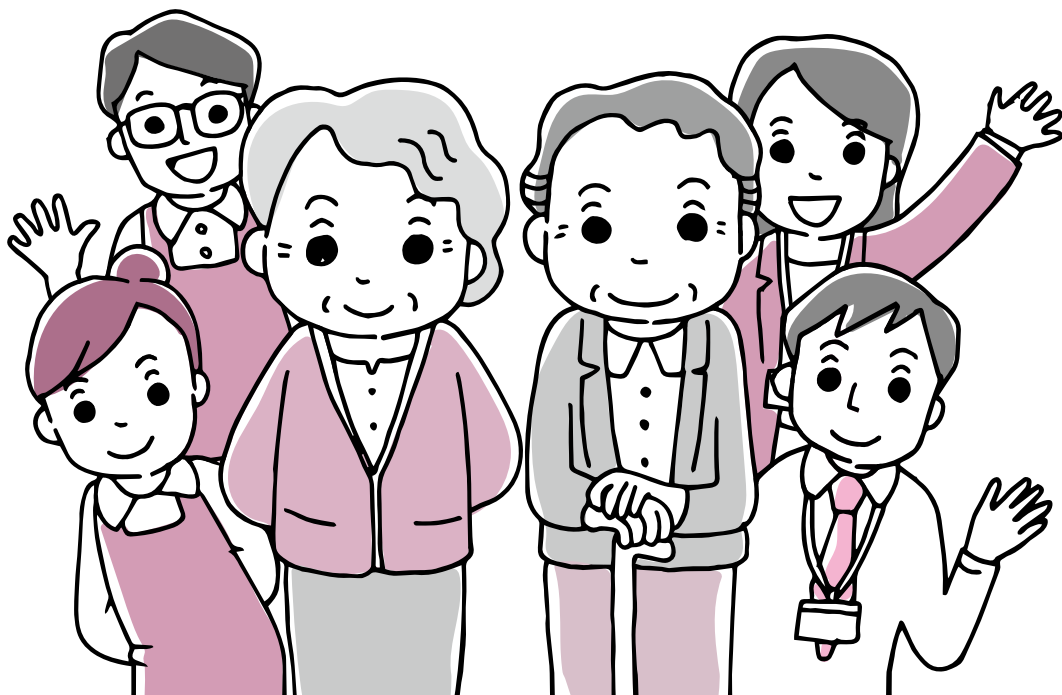
### あなたも介護職員を目指ませんか

専門的な知識や技術が身に付く介護職は、利用者一人一人に寄り添い、利用者やその家族の心と体の支えとなることで感謝の言葉をもたらえ、とてもやりがいのある仕事です。

あなたも、今後はますます必要とされる介護職員を目指してみませんか。まずは、介護事業所を見学して、職場の雰囲気を感じてみましょう。

※くわしくは高齢者福祉課(☎20・1537)へ。

# 地域共生社会の実現に向けて



市では、認知症の予防や相談支援を推進しているほか、認知症に対する理解促進を図る啓発活動を実施するなど、さまざまな認知症施策に取り組んでいます。皆さんも講座や活動に参加して、認知症に対する理解を深めてみませんか。

## 認知症基本法が施行

認知症になってからも、自分らしく希望を持って暮らすことができ、地域共生社会を実現するため、「共生社会の実現を推進する認知症基本法」が1月に施行されました。

わが国では、超高齢社会の進行に伴い、2025年には約700万人、高齢者の約5人に1人が認知症になると推計されています。認知症の人とその家族だけではなく、周囲の人たちも認知症に対する理解を深め、地域で支え合いながら暮らせる社会を築いていくことが重要です。

## 市が行う認知症施策・支援

市では、地域共生社会の実現に向けて、次のような認知症施策を

行っています。

### 介護者教室

自宅で高齢者を介護する家族などを対象に、介護に関する正しい知識や技術を習得することを目的とした教室を開催しています。

### もの忘れ相談

物忘れが気になる人やその家族などを対象に、認知症の早期発見・早期治療につなげるため、専門医による相談を実施しています。

### 介護予防教室「人生カッコよくプロジェクト」

認知症をはじめ、フレイル(虚弱)やロコモティブシンドローム(運動器症候群)を予防する、認知症専門医の監修による総合的なプログラムです。

エクササイズやタブレット端末を使った脳トレのほか、美術などの創作活動といった幅広い内容を

行います。

### 認知症サポーター養成講座

認知症に対する正しい知識と理解を広げるための講座です。対象は小学生から高齢者まで、企業や団体向けにも開催しています。

受講者には、認知症サポーターの証として「オレンジリング」を交付します。

### なりたオレンジプロジェクト

毎年9月の「世界アルツハイマー月間」に合わせ、認知症に関する啓発活動を行っています。

期間中は、講座や講演会を開催するほか、認知症の人を支援するための象徴的な色であるオレンジ色を身に着けたり、市役所本庁舎内に啓発コーナーを設置したりするなど、認知症への理解を広く呼び掛けます。

## 認知症カフェ



おしゃべりを楽しむお茶会の時間



ミニイベントの書き初めで新年の抱負を

### ももとせ・サロン(みんなの茶の間)

日時=第1・3木曜日 午前10時~正午  
会場=グループリビング「ももとせ」(公津の杜3-11-1)  
内容=音楽に合わせた体操・手仕事、ミニイベント、お茶会  
参加費=200円(茶菓子代)  
問い合わせ先=NPO法人住まい・まち研究会(☎26-3098)

### お散歩カフェ

日時=第2土曜日 午後1時30分~3時30分  
会場=新町デイサービスセンター玲光苑(新町1037-63)  
内容=ミニイベント、お茶会  
参加費=100円(茶菓子代)  
問い合わせ先=お散歩カフェ事務局(西部南地域包括支援センター・☎23-7158)

### ほっこりカフェ

日時=原則偶数月の木曜日 午後1時30分~3時30分  
会場=中央公民館(赤坂1-1-3)  
内容=ミニイベント、お茶会  
参加費=100円(茶菓子代)  
問い合わせ先=ほっこりカフェ事務局(西部北地域包括支援センター・☎29-5005)

### 喫茶ひまわり

日時=原則第3木曜日 午後2時~4時  
会場=下総地域福祉センター(猿山1600)  
内容=ミニイベント、お茶会  
参加費=200円(茶菓子代)  
問い合わせ先=喫茶ひまわり事務局(東部地域包括支援センター・☎80-7007)

### カフェ緑の牧場

日時=第4土曜日 午後1時30分~3時30分  
会場=成田シャローム・チャーチ(北須賀291-1)  
内容=体操、ミニイベント、お茶会、農園体験  
参加費=100円(茶菓子代)、500円(苗代など)  
問い合わせ先=カフェ緑の牧場(☎85-7778)

### スマイルカフェ ういずゆー

日時=第4日曜日 午後2時~4時  
会場=ういず・ユーホープリビング成田(不動ヶ岡2154-4)  
内容=交流会、お茶会  
参加費=200円(小学生以下は100円。茶菓子代)  
問い合わせ先=ういず・ユーホープリビング成田(☎37-3206)

#### 認知症地域支援推進員

地域包括支援センターに認知症地域推進員を配置し、認知症の人やその家族に対する相談支援、状態に応じた必要なサービスを提供するための関係者・支援機関との連携、認知症に対する地域の理解促進を図る活動を行っています。

#### 認知症初期集中支援チーム

認知症の人を早期に発見し、初期段階で集中的に支援することで重症化の予防につながるため、医療・介護の専門職によるチームを設置しています。

#### 協働の取り組みも

#### 認知症カフェ

認知症の人やその家族、地域の住民などが集まり、参加者同士が情報交換する場所です。

現在、市内に6カ所の認知症カフェが運営されています。参加を希望する人は上図にある各問い合わせ先へ連絡してください。

#### 認知症家族の会(オアシスの会)

認知症の家族を介護している人や介護した経験のある人、認知症に不安を感じている人、認知症について知りたい人などが参加する交流会を毎月開催しています。

※くわしくは介護保険課(☎20・1545)へ。



## クラブ訪問

264

「合言葉は『陸力協心』」

### 吾妻中学校陸上競技部

私たち「吾妻中学校陸上競技部」は、1年生19人、2年生13人の計32人で、放課後と休日に学校のグラウンドで活動しています。

練習は、長距離種目と短距離種目に分かれて行っています。長距離種目は150〜200メートルを繰り返し走ることで、心肺機能を鍛えながら、つらい時でも踏ん張れるよう、精神面の強化を図っています。短距離種目は、短い距離の間にミ

ニハードルを等間隔に並べて走ること、足の回転を速くするといった走り強化に取り組んでいます。

私たちの合言葉は「陸力協心」。これは一人一人が持つ力と心を一つに、チームとして協力しようという意味が込められています。陸上競技は個人競技ですが、チームで戦う団体スポーツだと思っています。競技中は一人でも、記録はみんなで協力して高めるもの。記録が伸びずに悩む時、練習が辛い時、気持ちを前に向かせてくれるのはいつも仲間の声です。練習時はみんなでメニューを考えたり、苦しい時は励まし合ったりして、チームで団結して個人の記録を更新し続けています。その結果、昨年の県大会ではリレーで優勝することができました。

これからも仲間と切磋琢磨して、さらなる高みを目指していきます。



一定のペースを保ちながら



しっかりとももを上げる



おがわ あやか  
小川 彩花 部長(2年生)

走ることが好きだったので入部しました。みんなで切磋琢磨して、部をさらに盛り上げていきたいです。

# なかまと一緒に

262

「空間を生かした美しさ」

くずみ華の花



先生からアドバイスをもらう



バランスを考えて



生け花で個性を表現する仲間

私たち「くずみ華の花」は毎月第2・4木曜日に久住公民館で活動している生け花のサークルです。

生け花は、花や草木などを器に美しく飾る芸術です。私たちのサークルでは、1回の活動で1つの作品を完成させています。

活動は、生花店の人が季節に合わせて選んでくれた材料を確認することから始まります。材料はメンバーの人数に合わせて小分けされています。入っている花や草木の種類は同じですが、花の数や枝の長さなどに違いがあるのが面白いところ。材料の特徴を観察して、どのように生けるかを考えます。次は花器を選びます。大きさや形、色によって作品の雰囲気が変わるので、自分の生けたいイメージに合わせて選ぶのがポイント。生ける時は、植物を使って空間を美しく見せるという基本を大切にしています。多くの材料を詰め込んで華やかにするのはなく、余白を生かすことが大切なので、さまざまな角度からバランスを見て、修正を加えていきます。枝を少し切ったり、花の向きを変えたりするだけで、作品の印象が変わるところがとても奥深く感じます。先生は「自分」を出すことが大事だと言ってくれます。メンバーの個性を尊重したアドバイスをもらえるので、作品づくりに生かせています。

完成した作品は自宅の玄関やリビングに飾って家族で楽しんでいます。また、市民文化祭などで作品を展示するのもやがいの一つです。今後も自分の個性を出した花を生けられるよう心掛けていきたいです。

# スクスクのびのび

526



さとう じん  
佐藤 迅くん

ハロウィン生まれの迅くん☆毎年仮装して誕生日をお祝いするよ!



すずき せんり  
鈴木 千理くん

音楽と食べることが大好きお兄ちゃんと仲良くいてね♪



ひらやま かな  
平山 葵くん

いつも元気いっぱい🌻大きくなあれ!

このコーナーには市内在住で5歳までのお子さんの写真を掲載しています。お気に入りの1枚が撮れましたら、ぜひお寄せください。

- 応募方法
- 応募先
- 問い合わせ先

お子さんの写真・住所・氏名(ふりがな)・生年月日・性別、親の名前、電話番号、30字以内のコメントを郵送またはEメールで広報課へ。専用フォーム (<https://logoform.jp/f/zXEWV>) から応募できます  
〒286-8585 花崎町760 成田市役所広報課  
koho@city.narita.chiba.jp (写真データはJPEGで容量1MB以上で送ってください)  
広報課 ☎20-1503



専用フォーム

納め札お焚き上げ柴灯大護摩供 12/28



## 無病息災に感謝の思いを込めて



1

お不動様の加護が込められたお札を一年の最後にたき上げて、御利益に感謝する「納め札お焚き上げ柴灯大護摩供」が成田山新勝寺で行われました。山伏の衣装を身にまとった僧侶が会場に設置された大きな炉に点火した後、納められた古いお札約3万体を炉へ投げ入れました。僧侶による読経とほら貝の音が響く中、参詣客は手を合わせて、無病息災に感謝の思いをささげていました。

1お札をたき上げる2弓を使った作法を披露3手を合わせる参詣客4ほら貝の音色が響き渡る



2



3



4

元日の成田山新勝寺 1/1

1/1



## 見慣れた光景が戻る

元日の成田山新勝寺に、市内外から多くの人々が初詣に訪れました。参詣客は成田の特産品を扱う商店などが並ぶ表参道を歩きながら境内へ。五穀豊穡を願って作られた大しめ縄をくぐった先にある大本堂で、一年の無事や平安を願いました。新型コロナウイルス感染症が5類に移行して初めての正月。参拝を待つ列が薬師堂前まで続くなど、大勢の人でにぎわう光景が広がっていました。



大本堂前で参拝を待つ

70周年記念ご当地ナンバープレートの交付 1/4

## 愛着を持って使用する

市制施行70周年記念ご当地ナンバープレートの交付が始まりました。これは、うなりくんをメインモチーフとした市制施行70周年記念事業のロゴマークがデザインされた特別な物。数量限定のナンバープレートを手にしようとする人が交付初日の朝から申請に訪れました。手にした人は「洋服やアクセサリーと同じように、ナンバープレートも愛着を持って使用し続けたい」と笑顔で話していました。



特別なナンバープレートを手笑顔

※マークが付いたイベントは、Facebookでも配信しています。

## 成田市とつながろう

市では、イベント情報や緊急情報など、皆さんの役に立つさまざまな情報をSNSで配信しています。



成田市LINE



成田市広報課Facebook



成田市広報課Instagram

#なりたさんぼ

重兵衛スポーツフィールド中台多目的広場オープニングセレモニー 1/13



# 新たな運動施設が開場



1

水泳プールの床をせり上げて、人工芝のグラウンドとして利用できる重兵衛スポーツフィールド中台多目的広場のオープニングセレモニーが開催されました。小泉市長らによるテープカットで華々しくオープンした同広場。式典の後には、市内外の小学生サッカークラブ9チームがフットサルを楽しみ、真新しい芝の上を元気いっぱい走り回りました。

1はつらつとしたプレーを2テープカットでオープンを祝う3大勢の子どもたちが参加4フットサルコート3面分の人工芝が広がる



2



3



4

新春航空安全祈願祭 1/1



## 空の旅が無事でありますように

空港利用者と航空機の安全を祈る「新春航空安全祈願祭」が成田空港第1ターミナルで行われました。会場では成田山新勝寺の僧侶による安全法楽の後、成田空港へ乗り入れている航空会社へ御護摩札を授与。式典後には、4年ぶりに空港利用者へおとそが振る舞われたほか、お囃子と獅子舞の演奏・演舞が披露されるなど、成田ならではの催しに外国人観光客は足を止めていました。



一年の空の安全を祈願

成田市場初市式 1/5



## 活気ある競りでスタート

成田市場で「初市式」が行われ、今年の取引が始まりました。水産物部では午前5時30分、青果部では午前6時30分に式典が始まり、一年の商売繁盛を手締めで祈念。式典後にはマグロの初競りが行われ、競り場に威勢の良い掛け声が響き渡りました。式典に出席した小泉市長は「販路拡大の取り組みへの支援を積極的に行うことで、市場のさらなる活性化に取り組む」と意気込みを語りました。



初荷のマグロが競り落とされる

# 暮らしのお知らせ

引き続きご協力を

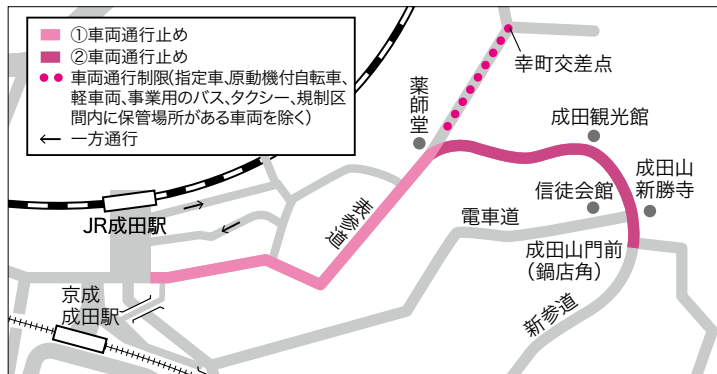
## 表参道の交通規制

定期路線バスも通行止めとなります。混雑状況によって規制時間を変更する場合があります。

### 成田山節分会

期日 2月3日(土)

区間と時間 JR成田駅～成田山



門前(鍋店角) 午前10時～午後6時

問い合わせ先 成田警察署 ☎27・0110

### 土・日曜日、祝日

期日 2月4日(日)・10日(土)・12日(月)・振休・17日(土)・18日(日)・23日(金)・祝

区間と時間 JR成田駅～成田山門前(鍋店角) 午後2時

① JR成田駅～薬師堂：午前11時～午後2時

② 薬師堂～成田山門前(鍋店角)：午前11時～午後4時

問い合わせ先 成田市観光協会 ☎22・2102

※くわしくは各問い合わせ先へ。

### 一重袋の出びなご

### プラスチック製容器包装

プラスチック製容器包装を資源化するため、処理施設では指定袋

を破り、手作業で異物や汚れが付いている物を取り除いています。プラスチック製容器包装をレジ袋などに入れて出すと、その袋を指定袋に入れて出すと選別作業の妨げになります。

プラマークの付いた物や発泡スチロールなどのプラスチック製容器包装を捨てる場合は、白色の指定袋に直接入れて出してください。 ※くわしくはクリーン推進課 ☎20・1530へ。

### 適切な維持管理を

### 合併処理浄化槽

浄化槽の維持管理を怠ったり使い方方を誤ったりすると、放流水の水質が悪化し、悪臭の発生や、川・沼の水質悪化を招く原因になります。

浄化槽の機能を發揮させるために、次のような適切な維持管理が義務付けられています。

- 保守点検：装置の調整や消毒剤の補充など、浄化槽を正常に機能させるための専門業者による点検(年3回以上、人槽により異なる)

○ 清掃：槽内のごみや汚泥を取り除くための市の浄化槽清掃許可業者による清掃(年1回以上)

○ 法定検査：正常に機能しているかを確認するための県浄化槽検査センターによる検査(年1回)

### 合併処理浄化槽の費用を補助

市では、合併処理浄化槽の設置費用と維持管理費用の一部を補助しています。補助を受けるには条件があります。

※くわしくは環境衛生課 ☎20・1531へ。

### 早めに手続きを

### 下水道使用人数の変更

井戸水のみを利用している世帯の下水道使用水量は、1人当たり1カ月に7立方メートル使用したものと計算します。

上水道と井戸水を併用する場合は、上水道の使用水量に井戸水分として1人当たり1カ月に3・5立方メートルを加えます。

転居などで使用人数に変更がある場合は、下水道課 ☎20・15

53)に連絡してください。 ※くわしくは下水道課へ。

### 接続は速やかに

### 公共下水道

市では、下水道の整備を順次進めています。住んでいる地域で下水道を利用できるようになった時は、トイレや風呂、台所などの汚水を下水道に流すため、各家庭で排水設備の設置が必要です。排水設備工事は、市指定の工事に依頼してください。

※くわしくは下水道課 ☎20・1553へ。

### 冬の省エネルギー





四島は日本固有のもので

### 北方領土の日

北方四島(歯舞群島、色丹島、国後島、択捉島)は、一度も他国の領土となることがない日本固有の領土です。

北方領土返還要求運動の一層の推進を図るため、国では毎年2月7日を北方領土の日としています。この機会に北方領土問題について考えてみませんか。

※くわしくは北方領土返還要求運動千葉県民会議事務局(☎043・223・2203)へ。

### 学校を通して手続きを 学用品や給食費などの 援助

市では、学用品や給食費などの

支払いが困難な児童・生徒の保護者を対象に、援助を行っています。

新年度の援助を希望する人は、子どもが通学・入学する学校で申請書を受け取り、手続きしてください。申請は毎年度必要です。

また、学校によって受付開始時期が異なりますので注意してください。

※くわしくは各学校または学務課(☎20・1581)へ。

障がいのある人を対象に

### Net119

### 緊急通報システム

Net119緊急通報システムは、聴覚・言語障がいなどで音声による119番通報が難しい人のための連絡手段です。

急病や火災、事故といった緊急時に、スマートフォンなどを使っ

て自宅や外出先から素早く119番に通報することができます。

また、GPS機能による位置情報も通知できます。

**利用には事前の登録が必要**です

申請書は、指揮指令課(市役所地下2階)、障がい者福祉課(市役所議会棟1階)、各消防署にあります。必要事項を書いて、指揮指令課に持参してください。

利用料〓無料(通信料がかかります)

※くわしくは指揮指令課(☎20・1593、FAX24・4828)、窓口での手話通訳・要約筆記などが必要な場合は、事前に障がい者福祉課(☎20・1539、FAX24・2367)へ。

防災行政無線でテスト

### 全国瞬時警報システム

全国瞬時警報システム(アラート)は、自然災害に関わる特別警報など、国から送られる緊急情報を瞬時に伝達するシステムです。

この緊急情報を市民の皆さんへ確実に伝えるため、防災行政無線を使った試験放送を行います。放送を聞き逃した時は、防災行政無線テレホンサービス(☎0120・

38・3898)で確認できます。

当日の災害発生状況や気象状況により中止になる場合があります。日時〓2月9日(金)午前11時

放送内容〓これはアラートのテストです(3回繰り返す)、こちらは防災なりたです

※くわしくは危機管理課(☎20・1526)へ。

産前産後の人を対象に

### 国民健康保険税の軽減

出産前・出産後の国民健康保険加入者を対象に、国民健康保険税を軽減する制度が始まりました。

対象〓国民健康保険加入者で、出産(予定)日が令和5年11月1日以降の人

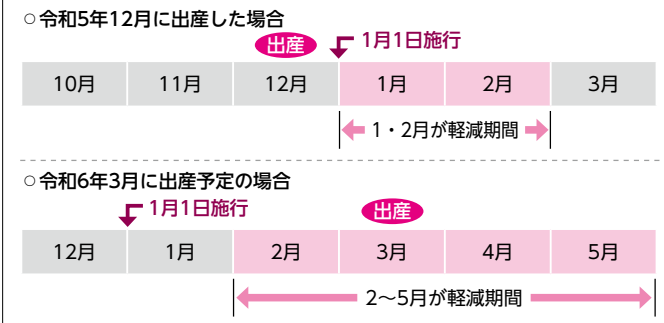
軽減期間〓令和6年1月以降で、次に該当する期間

○単胎の場合：出産(予定)日が属する月の前月から4カ月間

○多胎の場合：出産(予定)日が属する月の3カ月前から6カ月間

**必要書類**〓母子健康手帳(出産(予定)日と単胎または多胎が分かる物でも可。出産後に申し込む場合は対象者と子の関係が分かる物)、マイナンバーカードや運転免許証などの本人確認がで

### 軽減期間の例(単胎の場合)



きる物

申し込み方法〓出産予定日の6カ月前から保険年金課(市役所1階)または市ホームページ([http://www.city.narita.chiba.jp/kurashi/page0121\\_00043.htm](http://www.city.narita.chiba.jp/kurashi/page0121_00043.htm))にある届け書と必要書類を

直接または郵送で保険年金課(〒286・8585 花崎町7

60)へ。専用フォーム(<https://logoform.jp/f/yv/gmz>)から

も申し込みます

※くわしくは同課(☎20・1526)へ。



## 市長日誌



市長日誌は市ホームページでも公開しています

1月1日(月・祝)~15日(月)

- 1日 新春航空安全祈願祭
- 4日 成田国際空港新年賀詞交歓会
- 5日 成田市初市式
- 5日 新しい時代を開く千葉県民の集い2024年新春賀詞交歓会
- 6日 スポーツ少年団駅伝交流大会
- 7日 成人式
- 8日 神崎町消防団出初式
- 9日 庁議
- 9日 重兵衛スポーツフィールド中台多目的広場オープニングセレモニー
- 13日



成田市初市式で(5日)

**伐採した樹木を活用して  
ウッドチップの  
無料配布**

公園の伐採樹木や剪定した枝・葉などを破砕したウッドチップを無料で配布します。

**配布場所** 大谷津運動公園野球場  
**対象** 市内在住・在勤の人  
**定員** 50人(先着順)

**配布量** (1世帯当たり) 2袋  
※申し込みは2月5日(月)から重兵衛スポーツフィールド中台体育館(☎26・7251)へ。配布日時などの詳細は個別にお知らせします。

**届いたら内容の確認を  
市立学校の入学通知書**

市では、4月に入学する児童・生徒(小学生は平成29年4月2日～30年4月1日生まれ、中学生は平成23年4月2日～24年4月1日生まれ)の保護者に入学通知書を発送しました。

入学通知書が届いたら、記載内容を確認し、入学式当日に学校へ届け出てください。  
まだ入学通知書が届いていない

場合は、学務課(☎20・1581)へ連絡してください。なお、下総みどり学園・大栄みらい学園の新7年生には発送しません。  
※くわしくは同課へ。

**案の縦覧と意見の提出を  
成田市計画**

下福田地区地区計画について、案の縦覧と意見の提出ができます。  
**期間** 2月13日(火)～27日(火)  
**縦覧場所** 都市計画課(市役所5階)

**意見の提出方法** 2月27日(当日)消印有効までに都市計画課にある意見提出用紙を直接または郵送で都市計画課(〒286・8585 花崎町760)へ  
※くわしくは同課(☎20・1560)へ。

**路面凍結に気を付けて  
冬場の運転**

冬は路面の凍結や積雪によるスリップ事故が多発します。特に気温が低い夜間から早朝にかけては、橋の上や坂道、交差点

カーブ、トンネルの出入り口付近での運転に注意が必要です。  
凍結した路面での急加速、急ブレーキ、急ハンドルなどはスリップの原因となるのでやめましょう。  
また、夜間の水まきは凍結の原因になるので絶対にしないでください。  
※くわしくは交通防犯課(☎20・1527)へ。

**届け出を忘れずに  
家屋の所有者変更など**

固定資産税は毎年1月1日現在の土地・家屋・償却資産の所有者に、都市計画税は市街化区域内の土地・家屋の所有者に課税されます。登記されていない家屋の所有者変更や、取り壊しなどがあつた場合は資産税課(市役所2階)へ届け出が必要です。

届け出がなく、現状が確認できない場合は、翌年度以降も課税される可能性がありますので注意してください。登記されている土地・家屋の所有者変更などは法務局で手続きしてください。  
※くわしくは資産税課(☎20・1514)へ。

**能登半島地震災害義援金の受け付け**

1月1日に発生した能登半島地震の被災者・被災地に対する義援金箱を市の施設などに設置しました。郵便振替なども利用できますので、ご協力をお願いします。

**義援金箱**

**受付期間** = 3月29日(金)まで

**設置場所** = 市役所玄関ホール、下総・大栄支所、もりんぴあこうづ、三里塚コミュニティセンター、中郷ふるさと交流館、重兵衛スポーツフィールド中台体育館、市立図書館本館、成田市社会福祉協議会(保健福祉館内)など

**郵便振替**

**受付期間** = 12月27日(金)まで

**口座記号番号** = 00150-7-325411

**口座加入者名** = 日赤令和6年能登半島地震災害義援金

\*受領証を希望する場合は、通信欄に「受領証希望」と記載してください。ゆうちょ銀行・郵便局窓口での

取り扱いの場合、郵便振替手数料は免除されます

**銀行振込**

**受付期間** = 12月27日(金)まで

**口座番号**

- ①三井住友銀行すずらん支店 (普) 2787501
- ②三菱UFJ銀行やまびこ支店 (普) 2105493
- ③みずほ銀行クヌギ支店 (普) 0620669

**口座名義(①～③共通)** = 日本赤十字社

\*別途振込手数料がかかる場合があります。受領証を希望する場合は、日本赤十字社パートナーシップ推進部(☎03-4363-2056)へ連絡してください

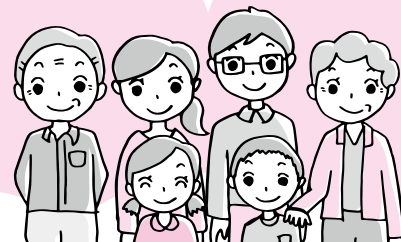
\*物品は受け付けていません。くわしくは社会福祉課(☎20-1536)へ。

# 困りごと・悩みごと相談室

一人で悩んでいないで相談してみませんか？

相談は無料で秘密は厳守されます。この機会に日頃感じている疑問や悩みを相談してみたいはかがですか。

心の健康、応援します



## 2月の相談日

※期日中の12:00～13:00は相談を実施していません。

相談名	期日	時間	場所	問い合わせ先
市民生活相談(離婚・相続・相隣関係・金銭貸借など)	月・金曜日	9:00～16:00	市役所2階市民相談室 ※各相談の受け付けは、終了時間の30分前まで(午前の受け付けは11時30分まで)。予約制の相談は、予約の時間までに来てください。税務相談と不動産相談は、当日の午前9時30分から市民協働課で整理券を配布します。	市民協働課 ☎20-1507
弁護士法律相談(予約制)	水曜日	13:00～16:00		※法人からの相談は受けません。内容や当日の混雑状況によっては相談を受けられない場合があります。弁護士法律相談(同年度中に相談は2回まで)の3月分の予約は2月28日(火)から受け付けます。
女性のための相談(DV含む。予約制)	木曜日	10:00～16:00		
税務相談	20日(火)	10:00～15:00		
不動産相談	20日(火)	10:00～12:00		
もめごと・なやみごと・苦情相談(人権・行政相談)	27日(火)	10:00～15:00		
市民よろず相談	17日(土)	13:00～16:00	もりんぴあこうづ	市民よろず相談室 興野さん☎047-402-2795
司法書士法律相談	21日(水)	18:00～20:00	もりんぴあこうづ	千葉司法書士会佐倉支部 日井さん☎043-488-4633
司法書士による電話相談	月・水・土曜日	月・水曜日14:00～17:00 土曜日10:00～15:00	電話相談のみ (☎0120-971-438)	千葉司法書士会 ☎043-246-2666
法務局登記手続案内(相続・抵当権抹消など。予約制)	月～金曜日	9:00～16:00	電話案内のみ	法務局成田出張所 ☎23-2313
住宅無料耐震相談(予約制)	14日(水)	9:00～16:00	市役所5階501会議室(午後は自宅でも可)	建築住宅課 ☎20-1564
子育て中の人の職業相談	月～金曜日	8:30～17:00	市役所2階マザーズコーナー	ハローワーク成田マザーズコーナー ☎20-0567
消費生活相談	月～金曜日	9:30～16:30	市役所2階消費生活センター	消費生活センター☎23-1161
事業承継に関する相談(予約制)	21日(水)	10:00～16:00	商工会館2階相談室	商工会議所 ☎22-2101
商工業者よろず支援拠点サテライト相談(予約制)	15日(木)	10:00～16:00	商工会館2階相談室	商工会議所 ☎22-2101
若者の就労相談(予約制)	月～金曜日	10:00～17:00	勤労会館	ちば北総地域若者サポートステーション ☎24-7880
社労士による年金相談	7日(水)・21日(水)	10:00～15:00	市役所1階相談室	保険年金課 ☎20-1547
交通事故相談(予約制)	6日(火)	10:00～15:00	市役所2階相談室	交通防犯課 ☎20-1527
障がい者相談	第4日曜日と祝日を除く毎日	月～金曜日9:00～19:30 土・日曜日9:00～18:00	保健福祉館(日曜日は電話相談のみ)	ほっとすまいるセンター☎27-1106
心配ごと相談	木曜日	13:00～16:00	保健福祉館	成田市社会福祉協議会 ☎27-7755
くらしと就労相談	月～金曜日	8:30～17:15	商工会館1階	暮らしサポート成田☎20-3399
家庭児童相談	月～金曜日	9:00～16:00	市役所2階家庭児童相談室	子育て支援課 ☎20-1538
就学相談(予約制)*1	月～金曜日	9:00～17:00	教育センター	教育センター ☎20-2922
教育相談(予約制)*2	火曜日	9:00～16:00	教育センター	教育センター ☎20-2922
不登校相談*2	月～金曜日	9:00～17:00	ふれあいる一む21	ふれあいる一む21 ☎20-1414
学校教育全般・いじめ相談*2	月～金曜日	9:00～17:00	教育指導課(市役所5階)	教育指導課 ☎20-1582
スクールソーシャルワーカーへの相談*2	月・火・木・金曜日	9:00～17:00	教育センター	教育センター ☎20-2922
教育相談(家庭教育・青少年教育)	月～金曜日	9:00～17:00	教育センター	教育相談室 ☎22-5100
農地・農政相談(予約制)	7日(水)	8:30～11:30 13:30～16:30	下総支所 大栄支所	農政課 ☎20-1542

\*1 対象は未就学児～中学生とその保護者

\*2 対象は小中学生とその保護者

**A 市長室からお答えします**

**おくやみハンドブックについて**

**Q** 親族が亡くなった時に、どのような手続きが必要か分からないため不安です。家族に高齢者がいるので、事前に把握しておきたいと思っているのですが、死亡届を提出した後の手続きを確認できるものはありますか。

**A** 死亡に伴う手続きは、窓口が多岐にわたるため、遺族の感じる不安や負担は大きいものです。市では、遺族の負担を少しでも減らすことができるよう、死亡届を提出した後に必要となる手続きをまとめた「おくやみハンドブック」を作成しました。市民課(市役所1階)、下総・大栄支所、市民課赤坂分室で配布していますので、活用してください。

※くわしくは市民課(☎20-1525)へ。



このコーナーでは、これまで「市長への手紙」などを通じて寄せられた意見・要望のうち、問い合わせの多いものについて、市の取り組みや考え方などをQ&A方式で紹介します。

**消費生活相談Q&A**

**通販サイトで購入した商品が届かず  
販売業者と連絡も取れない**

**Q** 通販サイトで有名ブランドのバッグを格安で購入し、銀行振り込みで代金を支払いましたが、配達予定日を過ぎても商品が届きません。メールで問い合わせましたが返信がなく、サイトに表示されていた住所や電話番号は存在しないことが分かりました。すでに支払った代金を返してもらうことはできますか。

**A** 販売業者と連絡が取れない場合、銀行振り込みで支払った代金を取り戻すことは難しいです。このような悪質な通販サイトのトラブルに遭った場合は、消費生活センターや警察署に相談し、振込先の銀行に口座凍結を申し出ましょう。振込め詐欺救済法により、支払った代金の一部が戻ることがあります。

また、クレジットカードで決済した場合は、返金される可能性があるため、できるだけ早くカード会社に相談しましょう。トラブルに備え、通販サイトを利用した際の最終確認画面などをスクリーンショットで保存し、記録を残しておきましょう。

- なお、悪質な通販サイトには次のような共通点があります。
- 販売業者の名称・住所・電話番号が表記されていない
  - 日本語の表現が不自然である
  - 支払方法が前払いの銀行振り込みに限定されている



- 振込先の口座名が個人名である
- 有名なブランドやメーカーの商品で価格が極端に安い

不安に思ったりトラブルになったりした場合は消費生活センターに相談してください。

※くわしくは同センター(☎23-1161)へ。

# 国民健康保険の高額療養費制度

## 医療費が高額になった時に

### 1カ月の自己負担額が限度額を超えた時

高額療養費制度は、国民健康保険加入者が同じ月内に同じ医療機関(入院・外来・歯科は個別に計算)で自己負担限度額を超える金額を支払った時、その超過分が後で払い戻される制度です。70歳以上の人の限度額は、下表の通り区分されています。70歳未満の人の限度額については、保険年金課(☎20-1526)にお問い合わせください。

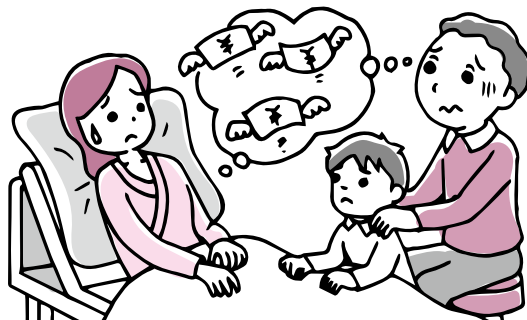
### 支給対象世帯には「該当通知書」と「申請書」を送付

高額療養費が支給される世帯には、通常、受診の2カ月後に該当通知書と申請書を送付します。この通知を受け取ったら、次の申請に必要な物を持って保険年金課(市役所1階 〒286-8585 花崎町760)または下総・大栄支所で申請してください。郵送でも受け付けています。支払日は、後日送付する「高額療養費支給決定通知書」で確認してください。

### 70歳以上の自己負担限度額

所得区分	外来 (個人ごと)	外来+入院 (世帯単位)
現役並みⅢ 課税所得690万円以上	25万2,600円(総医療費が84万2,000円を超えた場合は、その分の1%を加算) (4回目以降は14万100円)	
現役並みⅡ 課税所得380万円以上 690万円未満	16万7,400円(総医療費が55万8,000円を超えた場合は、その分の1%を加算) (4回目以降は9万3,000円)	
現役並みⅠ 課税所得145万円以上 380万円未満	8万100円(総医療費が26万7,000円を超えた場合は、その分の1%を加算) (4回目以降は4万4,400円)	
一般	1万8,000円 (年間上限* 14万4,000円)	5万7,600円 (4回目以降は 4万4,400円)
低所得(非課税)	Ⅱ	2万4,600円
	Ⅰ	1万5,000円

\*8月から翌年7月までの1年間



**申請に必要な物**＝該当通知書、申請書、医療費の領収書(病院などが発行した物)、世帯主の振込先口座が分かる物、世帯主と対象者のマイナンバーカード、またはマイナンバーが分かる物と本人確認ができる物(運転免許証・パスポート・写真付きの住民基本台帳カードなど)

### 申請手続きが簡素化できます

一定の要件を満たす場合、申請手続きの簡素化が可能です。初回のみ申請が必要ですが「成田市国民健康保険高額療養費支給申請書(申請手続簡素化対象世帯用)」を提出した世帯には、次回以降の高額療養費を指定の口座へ自動的に振り込みます。対象となる世帯には、案内文を同封します。

### 「限度額適用認定証」で窓口負担を自己負担限度額までに

医療機関で限度額適用認定証を提示することにより、窓口での負担が自己負担限度額までになります。

限度額適用認定証の交付を受けられるのは、国民健康保険税の滞納がなく、所得申告が済んでいる人です。希望する人は次の申請に必要な物を持って保険年金課または下総・大栄支所で申請してください。専用フォーム(<https://logoform.jp/f/f6FNw>)からも申し込めます。なお、70歳以上の「現役並みⅢ」と「一般」の人については認定証の発行は不要です。



**申請に必要な物**＝保険証、世帯主と対象者のマイナンバーカード、またはマイナンバーが分かる物と本人確認できる物(運転免許証・パスポート・写真付きの住民基本台帳カードなど)

※くわしくは保険年金課(☎20-1526)へ。

# 海外居住者の国民年金

## 希望に応じて加入できます

国民年金に加入している人が海外に転出した場合、国民年金の資格を喪失することになります。海外に住むことで国民年金に加入しなかった期間は、将来、年金を受けようとする時の受給資格期間に算入されますが、年金額には反映されません。また、万が一の場合に障害基礎年金などの保障を受けることがで

きなくなります。

受け取る年金額を増やしたい、障害基礎年金などの保障を受けられるようにしておきたいなどの希望がある場合は、引き続き国民年金に加入(任意加入)することができますので、保険年金課(市役所1階)で手続きしてください。

ただし、任意加入者には、保険料免除制度や学生納付特例制度は適用されませんので注意してください。

※くわしくは保険年金課(☎20-1547)へ。



住民同士の触れ合いを

## 多文化交流フェスティバル

期日=2月17日(土)

会場=中央公民館

参加費=無料(ピニャータづくりは500円。材料費)

申込方法=多文化交流フェスティバル実行委員会事務局(文化国際課・☎20-1534)へ。展示・発表などの鑑賞を希望する人は当日直接会場へ

### 展示・発表など

時間=午前10時30分~午後3時

内容=外国人向けの情報の展示、日本語教室の案内、世界の民族衣装の展示・試着体験、着物の着付け・茶道体験、世界の踊りのステージ、世界の料理の屋台の出店など

### ピニャータづくり

時間=午前10時30分~11時30分、午後0時30分~1時30分

内容=手のひらサイズのメキシコのくす玉「ピニャータ」を作る

対象と定員=小学生以上(未就学児は保護者同伴)・各10人(先着順)

### えいごではなそう

時間=午前10時30分~正午

内容=英語で会話を楽しむ

定員=10人(先着順)

### にほんごではなそう

時間=午後0時15分~1時15分

内容=簡単な日本語で会話を楽しむ

定員=10人(先着順)

※くわしくは多文化交流フェスティバル実行委員会事務局(文化国際課)へ。



早春の香りに誘われて

## 成田の梅まつり

日時=2月17日(土)~3月3日(日)の土・日  
曜日 午前10時~午後3時

会場=成田山公園

内容=野だて、投句コンテスト、津軽三味線・箏などの演奏、氷の彫刻展(3月3日)  
※入場は無料です。くわしくは成田市観光協会(☎22-2102)へ。

スマートフォンで読む「広報なりた」

専用アプリを無料でダウンロードできます。



マチイロ



決意を新たに

## 消防出初式

日時=2月11日(日・祝) 午前10時~正午(雨天中止)

会場=国際文化会館駐車場

内容=消防演技、消防音楽隊と成田高校附属小学校ダンスクラブの共演など

入場料=無料

※見学を希望する人はイオンモール成田の駐車場を利用してください。くわしくは消防総務課(☎20-1590)へ。

一年の福を願って

## 市内の節分行事

市内各地で恒例の豆まきが行われます。一年の福を授かりに出かけませんか。

期日=2月3日(土)

### 成田山節分会

時間=午前11時、午後1時30分、午後4時

内容=大相撲力士(豊昇龍・高安・朝乃山・御嶽海・遠藤)やNHK大河ドラマ「光る君へ」の出演者(吉高由里子さん、柄本佑さん、岸谷五朗さん、吉田羊さん)による特別追儺豆まき式(詳細は成田山ホームページ(<https://www.naritasan.or.jp>))で確認してください)

### 宗吾霊堂節分会

時間=午前11時、午後3時

内容=年男・年女による豆まき(午後3時の回は年男のみ)

### 龍正院節分会

時間=午前11時

内容=護摩、豆まき

### 大須賀大神節分祭

時間=午後3時

内容=年男や有志による豆まき

### 麻賀多神社節分会

時間=午後5時30分

内容=年男・年女や有志による豆まき

※くわしくは観光プロモーション課(☎20-1540)へ。



「福は内」の掛け声で

## 図書館

今月の休館日=5日(月)・13日(火)・19日(月)・26日(月)・29日(木)(館内整理日)

※12日(月・振休)・23日(金・祝)は本館・公津の杜分館・三里塚コミュニティセンター図書室のみ開館します(午前9時30分~午後5時)。

本館・公津の杜分館は火~金曜日は午前9時30分~午後7時(本館2階は午後5時15分まで)、土・日曜日は午後5時まで開館しています。

## 映画会

会場=市立図書館本館

○2月18日(日)=[西の魔女が死んだ]

2008年・日本

※上映は午後2時から、定員は171人(先着順)、入場は無料です。くわしくは市立図書館(☎27-2000)へ。

## 航空機騒音測定結果

令和5年12月分(単位:デシベル)

測定局	Lden	測定局	Lden	測定局	Lden
電台	55.7	磯部	58.4	猿山	46.6
北羽鳥	57.4	水掛	56.5	滑川	53.1
北羽鳥北部	57.3	荒海	61.3	新川	56.7
長沼	57.8	荒海橋本	62.5	西大須賀	57.3
押畑	52.3	飯岡	60.2	四谷	56.9
馬場	56.5	久住小	57.3	高倉	59.7
遠山小	58.2	芦田(NAA)	57.2	幡谷	56.1
本三里塚	57.7	芦田	62.7	内宿	51.0
三里塚小	58.4	大生	60.6	土室(県)	62.8
御牧場記念館	55.5	赤荻	60.4	土室(NAA)	52.5
		西和泉	64.1	成毛	56.0
三里塚グラウンド	61.5	東和泉	59.0	大室北	43.6
		野毛平	61.1	大室	54.7
本城	56.8	野毛平	60.6	大室(NAA)	52.9
南三里塚	57.2	工業団地		新田(NAA)	57.4
		堀之内	59.2	新田	59.0

色文字は、騒防法第一種区域(基準値:Lden62デシベル以上)に設置された測定局を示します。

※航空機騒音評価指標のLdenは、時間帯補正等価騒音レベルのことで、航空機騒音をエネルギーとして加算し、夕方や夜間の値には重み付けを行います。この数値は速報値です。旧指標であるWECPNLの速報値は、市ホームページ(<https://www.city.narita.chiba.jp/environment/page096100.html>)に掲載しています。くわしくは空港対策課(☎20-1521)へ。



市役所ロビーで演奏を

グランドピアノの一般開放

日時=3月5日(火)・13日(水)・21日(木)・25日(月)・4月3日(水)・8日(月)・19日(金)・25日(木) 正午～午後1時

会場=市役所1階ロビー

対象=市内在住・在勤・在学の人

定員=各1組(先着順)

参加費=無料

※申し込みは各開催日の前月の1日から文化国際課(☎20-1534)へ。

子どもの心身を育てる

ムーブメントあそび

パラシュートで大きなバルーンを作ったり、フラフープをくぐったりして遊びます。見学のみ参加も受け付けます。

日時=2月17日(土) ①午前10時30分～正午 ②午後1時30分～3時

会場=赤坂ふれあいセンター

対象=市内在住の①未就学児と保護者②1歳以上の未就学児と保護者

定員=各15組(見学は各10組。応募者多数は抽選)

申込方法=専用フォーム  
(<https://forms.gle/7aVSXenpz7skraFm6>)から申し込む



※参加費は無料です。くわしくはFamily Partner-Chill(☎070-1466-2525)へ。

入会説明会を開催

シルバー人材センター

成田市シルバー人材センターでは、能力や経験を生かして働きたいという市内在住の60歳以上の会員に、就業の機会を提供しています。

入会説明会は毎月最終水曜日に予約制で行われているほか、2月は次の日程でも開催されます。

日時=2月16日(金) 午前10時～正午

会場=赤坂ふれあいセンター

定員=20人(先着順)

※申し込みは2月14日(水)までに成田市シルバー人材センター(☎36-6161)へ。

文化財を巡ろう

公津地区歴史散歩

日時=3月7日(木) 午前9時～正午(雨天時は3月14日(木))

集合場所=ニュータウンスポーツ広場(台方)

内容=公津地区にある文化財や史跡などを歩いて巡る

対象=市内在住・在勤・在学の18歳以上の人

定員=15人(応募者多数は抽選)

申込方法=2月20日(火)(必着)までに、はがきまたはEメールで住所・氏名(ふりがな)・年齢・電話番号・行事名を公津公民館(〒286-0004 宗吾1-839-1 Eメールkominkan@city.narita.chiba.jp)へ。専用フォーム(<https://logoform.jp/f/jMYKj>)からも申し込みます



※参加費は無料です。くわしくは公津公民館(☎26-9610、月曜日、2月13日(火)・23日(金・祝)は休館)へ。

議員と語ろう

市議会と高校生との意見交換会

日時=3月25日(月) 午後2時～4時

会場=市議会議場(市役所議会棟3階)

内容=議会認識度〇×クイズ、議場見学、フリーディスカッションなど

対象=市内在住で市外の高校に通学している高校生

定員=5人(先着順)

※申し込みは2月13日(火)までに議会事務局(☎20-1570)へ。

成田国際高校で

ホールの開放

期間=4～9月の木・土・日曜日

利用時間=午後2時～6時(木曜日は午後6時30分～8時30分)のうち2時間以内

対象=芸術文化の振興を目的とした社会教育団体

使用料=無料(冷暖房費は実費)

申込期間=2月14日(水)までの平日の午前9時～午後4時に成田国際高校にある申請書を同校へ

※くわしくは同校(☎27-2610)へ。

一緒に口ずさんで楽しもう

さんりづかいきいき音楽くらぶ

懐かしい童謡や唱歌、歌謡曲などをピアノの生演奏に合わせて楽しみませんか。

日時=2月22日(木)、3月7日(木)・21日(木)(全3回) 午前10時～11時30分

会場=三里塚コミュニティセンター

定員と参加費=20人(先着順)・無料

※申し込みは同センター(☎40-4880、2月12日を除く月曜日、2月13日(火)は休館)へ。



2月22日に開会

市議会定例会

定例会の日程や内容は、市ホームページ(<https://www.city.narita.chiba.jp/gikai/index.html>)で確認してください。

請願・陳情は、2月15日(木)午後5時までに議会事務局(市役所議会棟2階)へ提出してください。

※くわしくは同事務局(☎20-1570)へ。



優雅な昼のひとときを

ふれあいコンサート

日時=2月21日(水) 午後0時10分～0時50分

会場=市役所6階大会議室

内容=大木理恵さんによるハープの演奏  
おきりえ

※鑑賞を希望する人は当日直接会場へ。くわしくは文化国際課(☎20-1534)へ。



優雅な音色に魅せられて

地元で就職を考えている人へ

## 合同企業説明会

日時=3月5日(火) 午前10時～正午、午後1時30分～3時30分

会場=ホテルウェルコ成田(花崎町)

内容=市内の企業66社による合同説明会

対象=就職活動中のおおむね30歳代までの人

申込方法=専用フォーム  
(<https://form.run/@narita-entry240305>)から申し込む※参加費は無料です。くわしくは成田市  
中小企業若手人材確保支援事業運営事務局(☎03-3593-1512)へ。

チームで勝利をつかめ

## 春季バレーボール大会

日時=3月17日(日) 午前9時から

会場=重兵衛スポーツフィールド中台体育館

競技方法=男女別6人制

対象=高校生以上

参加費(1チーム当たり)=3,000円(高校生は2,000円。施設使用料など)

申込方法=2月16日(金)までにEメールで  
代表者の氏名・電話番号・チーム名・区分(一般・高校生、性別)を市バレーボール協会(Eメールnarita.volleyball.association@gmail.com)へ

※くわしくは同協会・安齋さん(☎090-6140-0945)へ。

元気いっぱい楽しもう

## スポーツ鬼ごっこ&amp;吹き矢体験教室

日時=2月23日(金・祝) 午前10時～正午

会場=重兵衛スポーツフィールド中台体育館

対象と定員=小学生・100人

参加費=300円(保険料など)

持ち物=運動のできる服装、上履き、飲み物

申込方法=2月16日(金)までにEメールで  
住所・氏名(ふりがな)・電話番号・学校名・学年を成田スポーツアカデミー(Eメールinfo@npo-narita-sports.or.jp)へ

※くわしくは同アカデミー(☎36-5318)へ。

## 市役所などで働きませんか

勤務期間=令和6年4月1日～7年3月31日

応募方法=封筒に職種を書き、写真(6カ月以内に撮影した物)を貼った履歴書を直接または郵送で各応募先へ(成田富里いずみ清掃工場・リサイクルプラザの一般事務員は希望する勤務場所を記載)

職種(募集人員) 勤務場所	応募資格	業務内容	勤務条件 (勤務時間には休憩を含む)	応募期間 応募・問い合わせ先など
着ぐるみスタッフ (若干名) 観光プロモーション課	パソコン操作と接客ができ、体力に自信がある人	着ぐるみの着用、観光イベントの補助、データ整理など	勤務日時=月19日程度(土・日曜日、祝日を含む) 午前8時30分～午後5時(時間外勤務あり) 時給*=1,160円～1,190円(社会・雇用保険加入と期末・勤勉手当あり)	○2月16日(金)(当日消印有効)まで(土・日曜日、祝日を除く) ○観光プロモーション課(市役所4階 〒286-8585 花崎町760)・☎20-1540 後日、面接日を通知します
区分認定調査員 (1人) 障がい者福祉課	普通自動車運転免許を持ち、パソコン操作ができる、障がい者支援の経験がある人	区分認定調査など	勤務日時=月～金曜日(祝日を除く) 午前9時～午後5時 時給*=1,380円～1,420円(社会・雇用保険加入と期末・勤勉手当あり)	○2月13日(火)(必着)まで(土・日曜日、祝日を除く) ○障がい者福祉課(市役所議会議棟1階 〒286-8585 花崎町760)・☎20-1539 後日、面接日を通知します
一般事務員 (4人) 障がい者福祉課	パソコン操作ができる人	データ入力、書類整理など	勤務日時=週3日程度(土・日曜日、祝日を除く) 午前9時～午後5時 時給*=1,100円～1,130円(期末・勤勉手当あり)	○2月15日(木)(必着)まで(土・日曜日、祝日を除く) ○成田富里いずみ清掃工場(〒286-0823 小泉344-1)・☎36-1689 後日、面接日を通知します
一般事務員 (1人) 成田富里いずみ清掃工場	パソコン操作と接客ができる人	窓口での受け付け、書類整理など	勤務日時=月12日(土・日曜日、祝日を除く) 午前8時30分～午後4時30分 時給*=1,100円～1,130円(期末・勤勉手当あり)	○2月15日(木)(必着)まで(土・日曜日、祝日を除く) ○成田富里いずみ清掃工場(〒286-0823 小泉344-1)・☎36-1689 後日、面接日を通知します
一般事務員 (1人) リサイクルプラザ		窓口での受け付け、データ入力	勤務日時=月10日(土・日曜日、祝日を除く) 午前9時～午後5時 時給*=1,100円～1,130円(期末・勤勉手当あり)	○2月14日(水)(必着)まで(土・日曜日、祝日を除く) ○保育課(市役所2階 〒286-8585 花崎町760)・☎20-1607 後日、面接日を通知します
児童ホーム支援員 (10人程度) 市内児童ホーム	18歳以上で業務に意欲的に取り組める人	留守家庭児童(小学生)の育成支援	勤務日時=月～土曜日(祝日を除く) 午後1時30分～7時のシフト制(土曜日、小学校の休業日は午前7時30分から。勤務日数は応相談) 時給*=放課後児童支援員の資格あり1,280円～1,330円、資格なし1,250円～1,290円(勤務時間に応じ社会・雇用保険加入と期末・勤勉手当あり)	○2月14日(水)(必着)まで(土・日曜日、祝日を除く) ○保育課(市役所2階 〒286-8585 花崎町760)・☎20-1607 後日、面接日を通知します

\* 令和6年1月24日時点での予定額。金額は職務経験年数に応じて決定



# 伝言板

MessageBoard



募 集

迫力の試合を楽しもう

## アルティリー千葉公式戦

プロバスケットボールクラブのアルティリー千葉の公式戦に無料で招待します。

期日と対戦相手

- 3月9日(土)・10日(日)・神戸ストークス
- 3月16日(土)・17日(日)・青森ワッツ
- 3月30日(土)・31日(日)・福島ファイヤーボンズ

時間=午後3時から

会場=千葉ポートアリーナ(千葉市)

対象=市内在住・在勤・在学の人

定員=各500人(1組4人まで。応募者多数は抽選)

申込方法=2月21日(水)午後11時までに専用フォーム(<https://docs.google.com/forms/d/e/1FA>

<https://docs.google.com/forms/d/e/1FA>

[lpQLSdRs-ijisU1dPP](https://docs.google.com/forms/d/e/1FA)

[jqKKv4G-4af2tCoKL](https://docs.google.com/forms/d/e/1FA)

[yw1\\_07TvOWKMiM](https://docs.google.com/forms/d/e/1FA)

[Crrw/viewform](https://docs.google.com/forms/d/e/1FA)から申し込む。当選

結果は2月下旬にEメールで通知します

※くわしくはアルティリー千葉(☎043-307-7741)へ。



食材の持つ不思議な力を学ぶ

## キッチンから科学あそび

日時=2月17日(土) 午前10時~正午

会場=子ども館

内容=果物に含まれる成分の働きなどについて実験を通して学ぶ

対象=小学生

定員=30人(応募者多数は抽選)

参加費=100円(材料費)

申込方法=2月3日(土)~6日(火)の午前10時~午後5時に子ども館(☎20-6300)

へ。専用フォーム(<https://forms.gle/qebapXUyzMKKEK7y9r>)から

も申し込めます

※くわしくは同館(月曜日は休館)へ。



親子の絆づくりプログラム

## 赤ちゃんがきた!講座

日時=2月27日(火)、3月5日(火)・12日(火)・19日(火)(全4回) 午前10時~正午

会場=もりんぴあこづ

対象=市内在住で令和5年10~12月生まれの第1子と母親

定員=10組(先着順)

参加費=1,100円(テキスト代)

申込方法=電話またはEメールで住所・親子の氏名(ふりがな)・子どもの生年月日・電話番号を公津の杜なかよしひろば(☎27-7300 Eメールkozunaka.yoshi@gmail.com)へ

※くわしくは公津の杜なかよしひろば(第4月曜日は休館)へ。

えほんとおそぼう

## 0・1歳のおはなしかい

日時=2月16日(金) 午前11時~11時30分

会場=市立図書館本館

対象=市内在住の0・1歳児と保護者

定員=12組(初めての人を優先に先着順)

持ち物=薄手のハンカチ

申込方法=市立図書館(☎27-2000)へ。同館ホームページ(<https://www.library.city.narita.lg.jp>)からも申し込めます

※参加費は無料です。くわしくは同館へ。

掘り出し物を見つけよう

## リサイクル製品の販売

日時=2月15日(木)~18日(日) 午前9時~午後4時

会場=リサイクルプラザ

リサイクル製品=自転車、家具類

価格(1点当たり)=5,000円以内

対象=市内在住で品物を持ち帰ることができる人(希望者には建物1階までの運送を有料で行います)

申込方法=運転免許証などの本人確認ができる物を持って、リサイクルプラザにある申込用紙を提出

抽選日=2月20日(火)(当選者にはがきで通知)

※申し込みのなかった品物は20日午後1時から即売します。くわしくはリサイクルプラザ(☎36-1000、2月12日(月)・振休)は休館)へ。

春の息吹を探そう

## 自然観察会

日時=3月2日(土) 午前9時30分~正午

集合場所=JR成田駅参道口

対象=市内在住・在勤・在学の人(小学生以下は保護者同伴)

定員=20人(応募者多数は抽選)

参加費=無料

申込方法=2月14日(水)(必着)までに、はがきまたはEメールで参加者全員の住所・氏名・電話番号を、なりた環境ネットワーク事務局(〒286-8585 花崎町760 Eメールkankei@city.narita.chiba.jp)へ。専用フォーム(<https://logoform.jp/f/asNcG>)からも申し込めます



※くわしくは、なりた環境ネットワーク事務局(環境計画課・☎20-1533)へ。

野菜作りを楽しもう

## 市民農園の利用者

対象=市内在住で、年間を通じて畑を管理できる人

場所=十余三(下図)

募集区画=100区画(1人1区画まで。応募者多数は初めての人を優先に抽選)

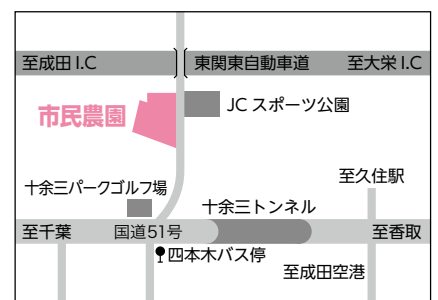
面積(1区画当たり)=30㎡

貸付期間=4月1日~3月31日(更新可)

賃貸料=年額5,000円

申込方法=2月14日(水)(必着)までに、はがきまたはEメールで住所・氏名(ふりがな)・生年月日・電話番号・メールアドレス・「市民農園利用希望」を書いて農政課(〒286-8585 花崎町760 Eメールnosei@city.narita.chiba.jp)へ。専用フォーム(<https://logoform.jp/f/v0f5Z>)からも申し込めます

※くわしくは農政課(☎20-1542)へ。



# 保健インフォメーション

このコーナーの会場は保健福祉館です。問い合わせは健康増進課(☎27-1111)へ。電話やFAX(27-1114)で健康に関する相談なども受け付けています。相談は医師などの都合により日程を変更する場合があります。

▼一般健康相談	期日	受付時間	相談を受ける人
健康相談(予約制)	2月15日(木)	午後1時～1時15分	医師・保健師・栄養士
歯の健康相談	2月 7日(水)	午後1時30分～2時30分	歯科医師・歯科衛生士
こころの健康相談(予約制) (治療中の人を除く)	2月 2日(金)	午後1時15分～3時30分	カウンセラー・保健師
	2月16日(金)	午後1時15分～2時30分	精神科医師・保健師
▼乳幼児健診・相談	期日	受付時間	対象
赤ちゃん相談・4カ月	2月27日(火)	午前9時～午後2時	令和5年10月生まれ
赤ちゃん相談・10カ月	2月28日(水)		令和5年4月生まれ
1歳6カ月児健診	2月 1日(木)	午前9時～午後2時30分	令和4年7月生まれ
2歳児歯科健診	2月 8日(木)		令和3年7月生まれ
3歳児健診	2月22日(木)		令和2年8月生まれ
こころの発達相談	2月 6日(火)	午前9時～11時	心理発達に心配のある乳幼児
離乳食相談	2月20日(火)	午前9時10分～午後2時	生後4～18カ月の乳幼児の保護者

※1歳6カ月児・3歳児健診を除く乳幼児健診・相談は全て予約制です。申し込みは健康増進課へ。

## ● 母親学級(予約制)

内容＝妊娠・出産に関する話や個別相談など

対象＝初めて妊娠した人

## ● パパママクラス(予約制)

内容＝赤ちゃん人形を使った育児体験と沐浴講座

対象＝初めて赤ちゃんが生まれる夫婦やその家族

※日時などくわしくは健康増進課へ。

## ● こんには赤ちゃん事業

内容＝助産師や保健師などによる家庭訪問

対象＝生後4カ月までの乳児

※赤ちゃんお誕生連絡票(母子健康手帳別冊内)を健康増進課へ提出してください。



## 献血にご協力ください

### 【イオンモール成田】

2月4日(日)・11日(日・祝)・12日(月・振替)・23日(金・祝) 午前10時～11時30分、午後1時～4時30分

### 【成田市農協(本所)】

2月22日(木) 午前9時30分～11時30分  
※国内で承認されている新型コロナウイルスワクチンを接種した人は、接種後48時間以上経過している場合に献血ができます。また、日程は変更になる場合があります。くわしくは千葉県赤十字血液センター千葉港事業所推進課(☎043-241-8332)へ。

## 子ども急病電話相談

☎ #8000

ダイヤル回線からは☎043-242-9939、午後7時～翌午前8時・年中無休

## 成田市 医療相談ホットライン

専門の医療スタッフが、24時間年中無休、無料で相談に応じます。

☎ 0120-24-1130

## 日曜祝日診療機関

都合により休診する場合があります。来診前に電話で問い合わせてください。

成田病院(午前中・押畑・☎22-1500)

藤倉クリニック(第2・4日曜日の午前中・幸町・☎22-1158)

聖マリア記念病院(取香・☎32-0711)

ひらの内科(日曜日の午前中・ウイング土屋・☎23-8070)

なのはなクリニック(日曜日の午前中・吉岡・☎49-0533)

## 急病診療所 ☎27-1116

赤坂1-3-1(保健福祉館敷地内)

受付日時	診療科目
毎日(休診日なし)	内科
午後7時～10時45分	小児科
日曜日、祝日、振替休日、8月13日～15日、12月29日～1月3日	内科
午前10時～午後4時45分	小児科
祝日(日曜日を除く)、振替休日、8月13日～15日、12月29日～1月3日	外科
午前10時～午後4時45分	歯科

※症状や年齢によって対応が難しい場合があります。電話は受付時間の15分前から受け付けていますので、事前に連絡してください。

## みんなおいでよ! なかよしひろば

市では、午前9時～正午、午後1時30分～4時30分に子ども館・三里塚コミュニティセンター・もりんぴあこうづの一部を市内在住の乳幼児と保護者が自由に遊べる場「なかよしひろば」として開放しています(各施設の休館日を除く)。くわしくは各問い合わせ先へ。

施設名	行事名	期日	時間
子ども館(なかよしひろば) ☎20-6300	誕生日手形・身体測定	毎日	午前9時～正午、午後1時30分～4時30分
	節分	2月1日(木)	
	おひな様を作ろう	2月20日(火)	
	赤ちゃんの時間	2月7日(水)	
三里塚コミュニティセンター(三里塚なかよしひろば) ☎37-3922	1才あつまれ!	2月15日(木)	午後1時50分～2時30分
	誕生月の手形取り・フォトスタジオ・身体測定	毎日	午前9時～正午、午後1時30分～4時30分
	1歳タイム	2月7日(水)	午前10時45分～正午
	赤ちゃんタイム	2月9日(金)・14日(水)	午後1時30分～2時50分
	キッズタイム	2月21日(水)…1歳6カ月程度から	午前10時45分～正午
もりんぴあこうづ(公津の杜なかよしひろば) ☎27-7300	公園で遊ぼう	2月27日(火)	午前10時～11時
	お楽しみデー「節分」	2月2日(金)	午前10時30分～11時、午後4時～4時30分
	赤ちゃんタイム	2月8日(木)・22日(木)	午後1時30分～3時
	おそとひろば	2月9日(金)・15日(木)	午前10時～11時30分
	赤ちゃん講座「おもちゃ」	2月14日(水)	午後1時30分～午後3時
	お誕生会	2月16日(金)	午前10時～11時
赤ちゃん講座「子育てと仕事」	2月23日(金・祝)	午後1時30分～午後3時	

# 福祉と健康

Health and Welfare

接種費用を助成

## 肺炎球菌ワクチン

対象=市に住民記録があり、次のいずれかに当てはまる人(過去に肺炎球菌ワクチンの接種を受けた人を除く)

○令和6年3月31日時点で65・70・75・80・85・90・95・100歳の人

○接種日時点で60～64歳で、心臓・腎臓・呼吸器の機能に日常生活が極度に制限される程度の障がいのある人、ヒト免疫不全ウイルスにより免疫の機能に日常生活がほとんど不可能な程度の障がいのある人(身体障害者手帳1級程度)

自己負担額=4,680円(生活保護受給者は生活保護受給証明書の提示で無料)

接種方法=直接または電話で健康増進課(保健福祉館内・☎27-1111)へ申し込み、予診票を受け取る(65歳の人には個別に予診票を送付しています)。予診票と住所・氏名・生年月日を確認できる物を持って医療機関へ

令和6年度から助成の対象が変わります

接種日時点で66歳以上の人は、接種費用の助成が受けられなくなります。助成を希望する人は65歳のうちに接種を受けてください。

※くわしくは健康増進課へ。

税の申告用に交付

## 障害者控除対象者認定書

65歳以上で、要介護の認定を受けている人や、おおむね6カ月以上重度の寝たきり状態の人は、市・県民税や所得税の障害者控除の対象となる場合があります。

市では、要件を満たす人に障害者控除対象者認定書を交付します。交付を希望する人は、高齢者福祉課(市役所議会議棟1階)または下総・大栄支所で手続きしてください。申請書は市ホームページ([https://www.city.narita.chiba.jp/kenko\\_fukushi/page126300.html](https://www.city.narita.chiba.jp/kenko_fukushi/page126300.html))からもダウンロードできます。

※くわしくは高齢者福祉課(☎20-1537)へ。

悩みや情報を話して共有

## ひきこもり家族交流会

暮らしサポート成田では、引きこもりの状態にある人の家族同士の支え合いなどの場として、交流会を開催しています。

日時=2月27日(火) 午後1時～3時30分

会場=もりんぴあことうづ

対象=引きこもりの状態にある人の家族  
※参加費は無料です。参加を希望する人は当日直接会場へ。くわしくは暮らしサポート成田(☎20-3399)へ。

さわやかな汗を流しませんか

## 県障害者スポーツ大会

期日と種目

○5月19日(日)・・・水泳

○5月26日(日)・・・陸上競技

○6月2日(日)・・・卓球

申込方法=事前に障がい者福祉課(☎20-1539 FAX24-2367)へ連絡し、必要書類を受け取る。2月9日(金)(必着)までに直接または郵送で必要書類を同課(市役所議会議棟1階 〒286-8585 花崎町760)へ

※上記以外の種目や会場、対象などの詳細は市ホームページ([https://www.city.narita.chiba.jp/kenko\\_fukushi/chiba\\_sport.html](https://www.city.narita.chiba.jp/kenko_fukushi/chiba_sport.html))で確認してください。くわしくは障がい者福祉課へ。



正しい知識を身に付けよう

## 認知症サポーター養成講座

認知症サポーターは、認知症について正しい知識を持ち、認知症の人やその家族を見守る応援者です。

日時=3月7日(木) 午後1時30分～3時

会場=下総公民館

内容=認知症に対する正しい知識や具体的な対応方法などを学ぶ

対象=市内在住・在勤・在学の人

定員と参加費=30人(先着順)・無料

申込方法=2月29日(木)までに介護保険課(☎20-1545)へ。専用フォーム(<https://logofom.jp/f/jlSnG>)からも申し込みます

※くわしくは同課へ。



国際医療福祉大学成田病院が開催

## 早春コンサート

医師や医学部生などによるクラシックコンサートをロビーで開催します。

日時=2月21日(水) 午後4時～5時

会場=国際医療福祉大学成田病院

入場料=無料

※鑑賞を希望する人は当日直接会場へ。くわしくは同病院(☎35-5600)へ。

オンラインでも受講できます

## 健康づくり講演会

誰でも楽しく簡単にできる運動プログラム「楽脳フィットネス」を交えた講演を行います。

日時=3月2日(土) 午後2時～4時

会場=市役所6階大会議室

テーマ=脳を鍛えていきいきライフ～脳のメモ帳を広げよう

講師=三浦弘さん(健康運動指導士)

対象=市内在住・在勤の人

定員と参加費=150人(オンライン受講は70人。先着順)・無料

申込方法=2月5日(月)～20日(火)に電話またはFAXで住所、氏名、電話番号、FAX番号、参加方式(会場またはオンライン受講)、メールアドレス(オンライン受講を希望する人のみ)、市内在勤の人は勤務先の名称・所在地を健康増進課(☎27-1111 FAX27-1114)へ。

専用フォーム(<https://logofom.jp/f/TptKd>)からも申し込みます

※くわしくは同課へ。



専門家から学ぶ

## 成田赤十字病院公開健康講座

日時=3月2日(土) 午後2時～3時30分

会場=赤坂ふれあいセンター

テーマ=心不全～自己管理を中心に

講師=青木康大さん(成田赤十字病院循環器内科部長)

定員と参加費=80人(先着順)・無料

申込方法=同病院社会課(☎22-2311 内線7508)へ。同病院ホームページ(<https://www.narita.jrc.or.jp/form/lecture/kenkokoza>)からも申し込みます

※くわしくは同病院社会課へ。

Calendar

2

FEBRUARY  
2024

11 日・祝

大迫力の一斉放水  
(消防出初式)



日	月	火	水	木	金	土
1/28	29	30	31	1	2	3
4	5	6	7	8	9	10
11	12	13	14	15	16	17
18	19	20	21	22	23	24
25	26	27	28	29	3/1	2

\* 休日窓口サービスは午前8時30分～午後5時15分。市民課(18日はマイナンバーカード関連業務停止)・保険年金課・市民税課・資産税課・納税課・子育て支援課の一部業務のみ

\* QRコードは機読センサーウェブの登録商標です

\* 本紙は1月24日時点の情報を掲載しています。最新情報は各ページの問い合わせ先や市ホームページで確認してください

17 土 ~ 3/3 日 成田の梅まつり

日時=2月17日(土)~3月3日(日)の土・日曜日 午前10時~午後3時

会場=成田山公園

内容=野だて、投句コンテスト、津軽三味線・<sup>こと</sup>箏などの演奏、氷の彫刻展(3月3日)

※詳細は22ページで確認してください。



花を愛でながら茶会を楽しむ

編集後記

休日を使っていつもより本格的な料理を作ってみようと思い、うま味調味料を使わずに、天然素材からだしを取って、そばつゆを作りました。材料の昆布やかつお節には、グルタミン酸やイノシン酸といったうまみ成分が豊富に含まれ、香り高く風味があるのが特長です。鍋に水と昆布を入れ弱火で煮て、かつお節を加えることができるのが黄金色に輝かし。最後にしょうゆとみりんで味を調えれば自家製そばつゆの完成です。だしから作ったつゆで食べたそばは、天然素材の香りとうまみがあり、思ったより手軽においしくできました。

市の人口

12月末日現在( )内は前月比

人口 132,023人 (-73)

男 65,981人 (-12)

女 66,042人 (-61)

世帯数 65,586世帯 (-17)

リサイクル適性(A)

この印刷物は、印刷用の紙へリサイクルできます。

広報なりたは、グリーン購入法に基づく基本方針の判断基準を満たす用紙、誰にでも読みやすいUD(ユニバーサルデザイン)フォントを使用しています。

成田市のホームページ



https://www.city.narita.chiba.jp