

広報なりた

なりたの“好き”が見つかる

12/15

2023 No.1497



NARITA



親子で大満足

大栄運動場隣のイモ掘り広場。子どもも大人も立派に育ったサツマイモの収穫を楽しみました。(11月23日・「大栄ふるさとふれあいまつり」で。9ページに関連記事)

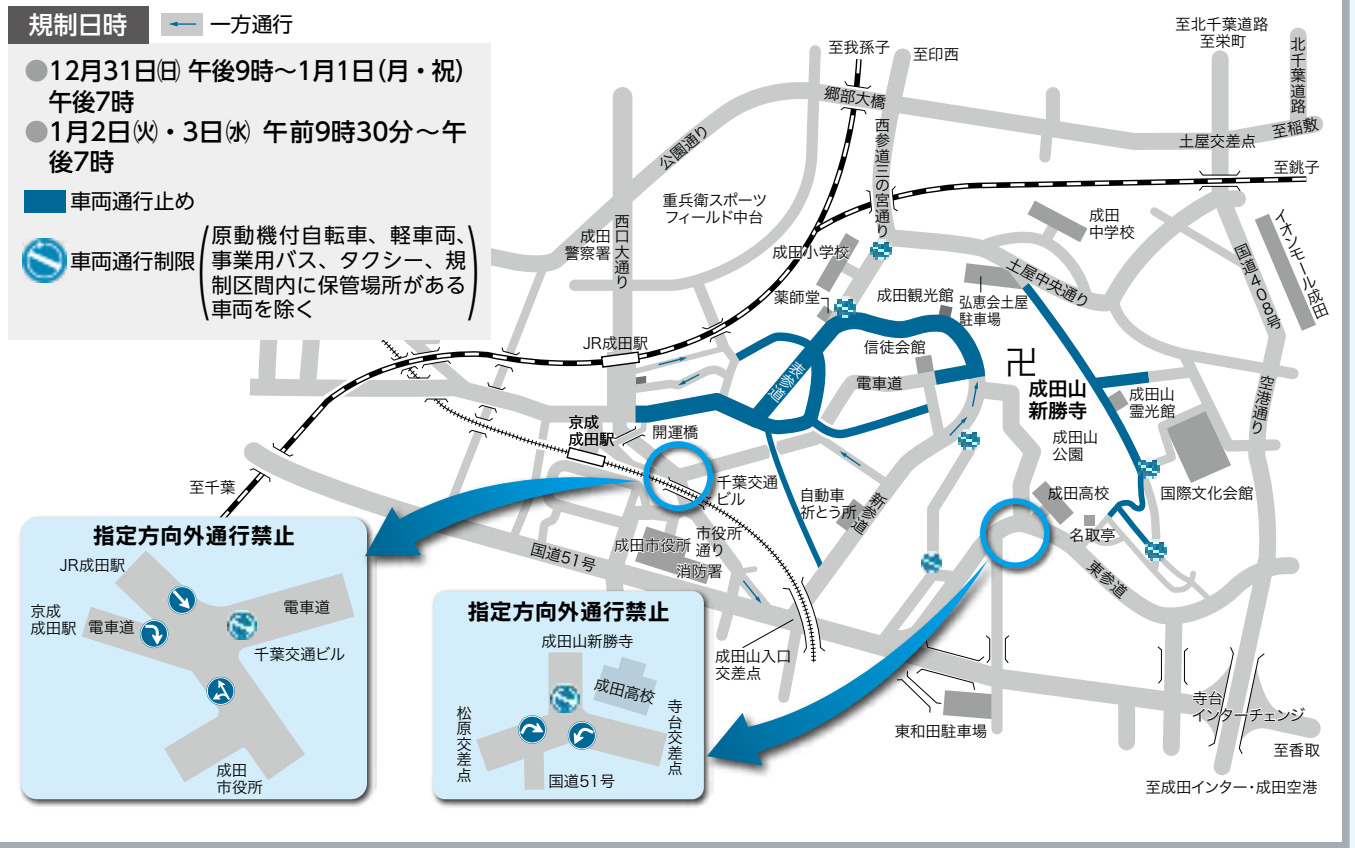
主な内容

年末年始のお知らせ……………2
「広報なりた」で振り返る2023年の主な出来事 ……6
水道料金・下水道使用料の納付方法…………… 11

年末年始
のお知らせ

交通規制・ごみ収集 施設休館日にご注意を

交通規制図① (第1種交通規制)



が混雑します。そこで、交通の安

成田山を中心に

交通規制

全と混雑の緩和を図るため、12月31日(日)～1月3日(水)に第1種交通規制(交通規制図①)、1月4日(木)～31日(水)に第2種交通規制(交通規制図②)が行われます。

※くわしくは成田警察署(☎27・0110)へ。

交通規制図② (第2種交通規制)



年末年始のごみ処理

ごみの収集	年末	12月29日(金)まで通常通り
	年始	1月3日(水)から通常通り(下図の成田①地区は、1月中は夜間収集を行いますので、午後6時までに集積所にごみを出してください。そのほかの地区は通常通り午前8時30分までに出してください)
直接搬入	成田富里いずみ清掃工場 ☎36-1689 可燃ごみ リサイクルプラザ ☎36-1000 ペットボトル、プラスチック製容器包装、ビン・カン、金物・陶磁器・ガラス類、有害ごみ、紙類、衣類・布類	
	年末	○12月30日(出)まで通常通り 午前8時30分～正午、午後1時～4時30分
粗大ごみの回収	年末	12月28日(木)まで申し込みを受け付けます(土・日曜日を除く。申し込みが混み合うので回収が年明けになることがあります)
	年始	1月4日(木)から申し込みを受け付けます(土・日曜日、祝日を除く) ※下図の成田①地区は、1月中は粗大ごみの回収を行いません

成田①地区の範囲



可燃ごみを処理する成田富里いずみ清掃工場

ごみの取り扱い

年末年始のごみの取り扱いは左表の通りです。
大掃除などで出る多量のごみは、各地区のごみ集積所に出すと、ほ

かの人の迷惑になりますので、市の処理施設に直接搬入してください。また、軽トラック1台分以上のごみを直接搬入する場合は、事前に各処理場へ連絡してください。特に、12月28日(木)～30日(土)に多量のごみを搬入する場合は、27日

(水)までに各処理場へ連絡をお願いします。年末は大変混み合うので、搬入終了時間の30分前には来てください。※くわしくはクリーン推進課(☎20・1530)へ。

し尿のくみ取り

12月は、し尿のくみ取りの申し込みが集中するため、希望日に作業できない場合があります。年内のくみ取りを希望する場合は、1531へ。

は、12月19日(火)までに申し込んでください。20日(水)以降の申し込みは、年明けの作業となります。なお、年明けは1月9日(火)から作業を開始します。※くわしくは環境衛生課(☎20・1531)へ。

年末年始 12/29～1/3 の救急医療機関

▶急病診療所 ☎27-1116 赤坂1-3-1(保健福祉館敷地内)

診療科目	診療時間
内科・小児科	午前10時～午後5時(受け付けは午後4時45分まで) 午後7時～11時(受け付けは午後10時45分まで)
外科・歯科	午前10時～午後5時(受け付けは午後4時45分まで)

*症状や年齢によって対応が難しい場合もありますので、事前に連絡してください
*年末年始は特に混雑が予想され、診療までに時間がかかる場合があります

▶印旛市郡小児初期急病診療所 ☎043-485-3355 佐倉市江原台2-27(佐倉市健康管理センター内)

診療科目	診療時間
小児科	午前9時～午後5時(受け付けは午後4時45分まで) 午後7時～11時(受け付けは午後10時45分まで)

*15歳以下の人が対象です。事前に連絡してください。インフルエンザなどの検査は実施しません

▶成田市医療相談ホットライン

24時間 いいサービス
☎0120-24-1130

専門の医療スタッフが、24時間年中無休、無料で相談に応じます。

▶子ども急病電話相談 ☎#8000

*ダイヤル回線からは☎043-242-9939へ

医療機関ですぐに受診した方がよいか迷った時に相談してください。看護師や小児科医師がアドバイスします。

相談時間=午後7時～翌午前6時

▶ 年末年始は市の施設が休みになります

施設名	12/27	28	29	30	31	1/1	2	3	4	5	6
	水	木	金	土	日	月・祝	火	水	木	金	土
市役所・支所											
市役所(☎22-1111)*1、下総支所(☎96-1111)、大栄支所(☎73-2111)	○	○	—	—	—	—	—	—	○	○	—
教育・文化施設											
市立図書館本館・公津の杜分館、公民館などの図書室(☎27-2000)*2	—	○	—	—	—	—	—	—	—	○	○
公民館(☎27-5911)*3、もりんぴあこづ(☎27-5252)*3、三里塚コミュニティセンター(☎40-4880)*3、三里塚御料牧場記念館(☎35-0442)、下総歴史民俗資料館(☎96-0080)、生涯学習会館(☎22-3958)、滑河文化財保存展示施設(☎96-0024)、赤坂ふれあいセンター(☎26-0236)、男女共同参画センター(☎36-5569)、国際文化会館(☎23-1331)、子ども館(☎20-6300)	○	○	—	—	—	—	—	—	○	○	○
中郷ふるさと交流館(☎33-4075)*4	—	—	—	—	—	—	—	—	—	—	○
文化芸術センター(☎20-1133)	○	○	—	—	—	○	午後5時まで	○	○	○	○
スポーツ施設											
重兵衛スポーツフィールド中台体育館・テニスコート・球技場、大谷津運動公園テニスコート(☎26-7251)	○	○	午後5時まで	午後5時まで	午後5時まで	—	午後5時まで	午後5時まで	○	○	○
大谷津運動公園スケートボードパーク(☎26-7251)	○	○	○	○	○	—	○	○	○	○	○
重兵衛スポーツフィールド中台陸上競技場・相撲場、ナスパ・スタジアム、大谷津運動公園多目的広場(☎26-7251)、北羽鳥多目的広場(☎37-7601)、大栄B&G海洋センター、大栄運動場、大栄テニスコート、久茂富第一公園テニスコート(☎73-5110)、久住体育館(☎36-1708)、印東体育館(☎28-6078)、十余三パークゴルフ場(☎36-6811)、久住パークゴルフ場(☎40-9020)	○	○	—	—	—	—	—	—	○	○	○
十余三運動施設(☎32-0181)*5	○	○	○	○	○	○	○	○	○	○	○
滑河運動施設(☎96-0024)、高岡運動施設(☎96-0076)、大須賀運動施設(☎73-2255)、前林運動施設(☎73-3344)	○	—	—	—	—	—	—	—	—	—	○
下総運動公園(☎96-0090)*4、豊住ふれあい健康館(☎37-7601)*4	—	—	—	—	—	—	—	—	—	—	○
その他											
保健福祉館(☎27-5000)	○	○	—	—	—	—	—	—	○	○	○
卸売市場(☎37-7018)	○	○	○	○*6	—	—	—	—	—	○	○
国保大栄診療所(☎73-2333)	—	午前11時30分まで	—	—	—	—	—	—	○	○	○
成田市第1・第2・第3駐車場(商工課・☎20-1622)*7	○	○	○	午後5時まで	—	—	—	—	—	—	—

- *1 出生・死亡・婚姻・離婚届などの戸籍の届け出は休日夜間受付(市役所地下1階)で受け付けます
- *2 ブックポストも利用できません
- *3 12月27日(水)と1月4日(木)は、図書館公津の杜分館・図書室のみ休館
- *4 年末は12月26日(火)まで
- *5 12月27日(水)で閉館します。詳細は18ページで確認してください
- *6 一部の青果事業者は休み
- *7 年始は1月9日(火)午前9時から

年末年始は有料に 国際文化会館の駐車場

成田山新勝寺の参詣客などのために、12月31日(日)～1月5日(金)と1月中の土・日曜日、祝日は国際文化会館の駐車場が有料となります。

※くわしくは国際文化会館(☎23-1331、1月8日を除く月曜日、1月9日(火)は休館)または文化国際課(☎20-1534)へ。

コンビニ交付サービス

12月29日(金)～1月3日(火)は、住民票や税務証明書などの交付サービスを休止します。
 ※くわしくは税務証明書については市民税課(☎20-1513)、そのほかについては市民課(☎20-1525)へ。

在宅医療

いつまでも自分らしく過ごすために

医療や介護が必要な状態になっても、住み慣れた場所で過ごしたいと思う人は多いのではないのでしょうか。そのように時に、安心して療養生活を送るための「在宅医療」について紹介します。



在宅医療とは

在宅医療は、通院や入院で治療を受けることが難しくなった場合でも、自宅などの生活の場で治療を続けられる制度です。

医師が計画的・定期的に利用者の自宅を訪問する「訪問診療」と、病状が急変した時などに臨時で診療を行う「往診」の2種類があります。

連携するさまざまな専門職

利用者の状態に応じて、かかりつけ医を中心に、医療や介護の専門職がチームとなって自宅を訪問し、療養生活を支えます。

訪問看護師

医師の指示の下、処置や療養中の援助を行います。

薬剤師

薬の飲み方や飲み合わせなどの確認・管理・説明を行います。

歯科医師・歯科衛生士

歯の治療や入れ歯の調整、口腔管理などを行います。

理学療法士・作業療法士・言語聴覚士

算士

日常生活に必要な動作や会話を行えるように、訓練や生活環境を整えるための指導などを行います。

管理栄養士

病状や栄養状態に応じて、食事などの管理指導を行います。

希望を共有する取り組み「人生会議」

いつまでも自分らしく過ごすための取り組みとして「人生会議」が注目されています。

人生会議（ACP：アドバンス・ケア・プランニング）とは、もしもの時に備えて、自分が望む医療やケアについて前もって考え、家族などの信頼できる人や身近な医療・介護従事者と共有する取り組みです。

突然の事故や病気によって意思を伝えるのが難しくなってしまう時でも、日頃から自分の希望を家族や周りの人と共有しておくことで、希望に沿った医療や介護を受けられる可能性が高くなります。

人生会議を始めるには

人生会議を進める時の主な流れは左図の通りです。まずは、この先どこでどのように暮らしていきたいかといった、自分の考えや思いことや伝えやすいことから始めてみましょう。

※くわしくは在宅医療・介護連携支援センター（健康増進課内）☎27・1111へ。

図 人生会議の進め方

①あなたが大切にしたいのはどんなことですか

- (例)
- 家族や友人と時間を過ごす
 - 好きなことが続けられる
 - 痛みや苦しみが無い
 - 家族の負担にならない
 - できる限りの医療を受けられる

②あなたの代わりになって気持ち伝えてくれるのは誰ですか

- 信頼している人
- 希望を理解し、尊重してくれる人

③かかりつけ医へ相談しましょう(病気で療養中の人)

- 健康状態や治療方法について分からないことはないか

④信頼できる人や医療・介護従事者と話し合しましょう

- 希望する医療やケアと、なぜそう思うのか
- 専門職の知識や意見を聞くことで、思い込みによる選択を回避する

⑤話し合った内容やたどり着いた考えは記録として書き留める

「広報なりた」で振り返る

2023年の主な出来事

令和5年も、あと半月となりました。皆さんにとって、この1年はどんな年でしたか。
今年の市内の主な出来事を「広報なりた」からピックアップしました。



②成田ならではの成人式



③福豆を受け取ろうと手を伸ばして



④スポーツ庁長官から賞状の授与



①年始のにぎわいを取り戻す



⑥世界のトップアスリートが並ぶ



⑤日本の国技を間近で観戦

- 1月** ● 3年ぶりに行動制限のない中で正月を迎え、成田山新勝寺や表参道に新年のにぎわいが戻る**①**
● 「成人式」が3年ぶりに成田空港で開催**②**
● 小泉一成市長の5期目の市政がスタート
- 2月** ● 3年ぶりに特設ステージを設けて「成田山節分会」が開催。歌舞伎俳優の市川團十郎さんら豪華有名人が来場**③**
- 3月** ● 市独自の共生社会推進プロジェクト「PARA Beats!」が、スポーツを通じた国際交流の取り組みとして評価され、本市の市民栄誉賞受賞者であるスポーツ庁長官・室伏広治さんからスポーツ庁長官表彰を受ける**④**
● 国家戦略特区の規制緩和により開学した、国際医療福祉大学医学部の第一期生が卒業し、市内の医療機関に就職するなど、地域医療の一翼を担う
- 4月** ● 子育て世帯の経済的負担を軽減するため、学校給食費無料化の対象を拡充
● 市議会議員選挙により30人の市議会議員が決定
● 「春巡業・大相撲成田場所」が重兵衛スポーツワールド中台体育館で開催され、本市出身の東照山も出場**⑤**
● イオンモール成田で「NARITAスポーツツーリズムフェス」を開催し、東京オリンピックで活躍した体操の橋本大輝選手やボクシングの並木月海選手などが開会セレモニーに参加**⑥**
- 5月** ● 新型コロナウイルス感染症の感染症法上の位置付けが5類感染症に移行
● 市制施行70周年記念事業の基本テーマとロゴマークが決定**⑦**
- 6月** ● 海外の人々に日本の文化を体験してもらう「日本の香りをあなたに」を成田観光館で4年ぶりに再開**⑧**
- 7月** ● 姉妹都市である米国・サンブルーノ市の行政訪問団が本市を訪れ、4年ぶりに対面で交流を深める**⑨**
● 夏の風物詩「成田祇園祭」が4年ぶりに全町参加で開催され、きらびやかな飾りを施した御輿1台と山車・屋台10台が勢ぞろい**⑩**
● 物価高騰などに対応する市独自の支援策を実施
- 8月** ● 4年ぶりに「下総ふるさとふれあい納涼まつり」が下総運動公園で開催され、大勢の来場者で会場がにぎわう
● 共生社会に対する理解を深める「共生社会ウィーク」にさまざまなイベントを実施。オープニングセレモニーでは、テーマ曲に歌詞を付けた「PARA Beats! ～羽ばたこう!成りたい私へ～」を初披露**⑪**
- 9月** ● 歩道や広場などの道路空間を効果的に活用し、まちにさらなるにぎわいを生むため、通称「ほこみち制度」の実証実験を開始
- 10月** ● 友好都市である韓国・仁川広域市中区のチームを迎え「日韓国際交流サッカー大会」が重兵衛スポーツフィールド中台陸上競技場で開催**⑫**
● DX推進の一環として「税務証明書のコンビニ交付サービス」を開始
- 11月** ● DX推進の一環として「マイナンバーカードを利用した証明書のオンライン申請」を開始
● 4年ぶりに「大栄ふるさとふれあいまつり」がナスパ・スタジアムなどで開催され、大勢の来場者で会場がにぎわう



③外国人に人気の着付体験



⑦「飛躍」がテーマのロゴマーク



⑨友好の証に記念品を交換



⑩威勢のよい踊りと掛け声で



⑪共生社会の実現に向けた思いを歌に乗せて



⑫スポーツを通じて交流を深める

総合防災訓練 11/18



大規模災害に対応できるように



1

防災意識を高めてもらおうと「総合防災訓練」が公津の杜小学校で行われました。参加したのは地域住民をはじめ、市消防本部や自衛隊など総勢約520人。防災行政無線を合図に避難した後、集まった住民は外国人や高齢者、障がい者といった支援が必要な人との助け合いなど、避難所で必要な共助の考え方を学びました。消火体験や煙体験も行われ、参加者は防災について理解を深めました。

1消火活動を開始!2重りを身に着けて高齢者疑似体験3防火服を身にまとう4各地区から避難する



2



3



4

スマートフォン講習会 11/17



便利な機能を使いこなして

スマートフォンを利用した行政サービスを活用してもらおうと「スマートフォン講習会」が赤坂ふれあいセンターで開催されました。参加者たちは、スクリーンに映し出される画面に倣い、マイナポータルの使い方やオンライン申請の仕方などについて自分のスマートフォンを操作しながら学びました。参加者の1人は「自分が飲んでいる薬の情報をマイナポータルで手軽に確認できると知った。病院に行くことが多いので活用したい」と話していました。



手順を教わりながら

産業まつり 11/18・19



地域の特産品がにぎやかに並ぶ

市内の農業・商工業を広く知ってもらおうと「産業まつり」が卸売市場で開催されました。新鮮な農水産物や職人の技が光る伝統工芸品などが並び、会場は大盛況。両手いっぱいの特産品を抱える人たちが行列を作っていました。飲食物が並ぶ模擬店のコーナーでは、つきたての餅やブリのあら汁などの温かい料理に舌鼓を打ち、笑顔で会話する親子の姿が見られました。



たくさんの模擬店が軒を連ねる

※マークが付いたイベントは、Facebookでも配信しています。

成田市とつながろう

市では、イベント情報や緊急情報など、皆さんの役に立つさまざまな情報をSNSで配信しています。



成田市LINE



成田市広報課Facebook



成田市広報課Instagram

#なりたさんぽ

大栄ふるさとふれあいまつり 11/23

地域みんなの笑顔があふれる



1

4年ぶりに「大栄ふるさとふれあいまつり」がナスパ・スタジアムをメイン会場に開催されました。会場には多種多様な模擬店が軒を連ねたほか、カスタムカーの展示や焼き芋の無料配布、ミニSLの乗車体験などが行われました。また、メインステージでは地元の子もたちやサークルが合唱や演奏などを披露。好天に恵まれたこともあり会場は終始にぎわいを見せていました。

1大きな声で元気よく 2楽しみながら演奏 3ミニSLに乗って気分爽快 4大勢の人でにぎわう



2



3



4

成田山公園紅葉まつり 11/11~26

風情のある日本庭園で

成田山新勝寺大本堂の奥にある成田山公園で「成田山公園紅葉まつり」が開催されました。広大な園内を鮮やかに彩ったのは、モミジやイチョウなど約250本の樹木。期間中の土・日曜日、祝日には、^{うきみどう}浮御堂で^{こと}箏・二胡・三味線などの「演奏会」、茶室の赤松庵では抹茶と菓子で接待する「茶会」が行われ、赤や黄に色付いた景色とともに、訪れた人々を楽しませていました。



優雅な景色と音色を堪能

成田POPラン大会 11/12

新しいコースを走り抜ける

ニュータウンを駆け抜ける「成田POPラン大会」が開催されました。重兵衛スポーツフィールド中台体育館前をスタート地点とするなど、コースの変更を行った今大会。市内外から集まった2,000人を超えるランナーが10キロメートル・3キロメートルの部に分かれてスタートしました。自己記録の更新に挑戦する人や仮装をして楽しんで走る人など、それぞれのペースで完走を目指しました。



坂道をランナーが駆け上がる

暮らしのお知らせ

閲覧ください

素案の公表と意見の募集

市では、次の条例・計画についての素案を公表し、意見を募集します。

閲覧場所 各担当課、行政資料室

(市役所1階)、下総・大栄支所
各公民館、市立図書館、保健福祉館、もりんぴあこづつ、三里塚コミュニティセンター、赤坂塚

ふれあいセンター、市ホームページ
(https://www.city.narita.chiba.jp/shisei/page001000_00011.html)

意見の提出方法 閲覧場所にある意見提出書を直接・郵送・FAX・Eメールのいずれかで各担当課へ。ちば電子申請サービス (<https://apply.e-tumo.jp/city-narita-chiba-u/offer/offer>)

条例・計画(素案)名と担当課	閲覧・意見の提出期間	提出・問い合わせ先
総合保健福祉計画 社会福祉課 (市役所議会棟1階)	1月15日(月) (必着)まで	〒286-8585 花崎町760 ☎20-1536 FAX24-2367 Eメールfukushi@city.narita.chiba.jp
障がい福祉計画 障がい者福祉課 (市役所議会棟1階)		〒286-8585 花崎町760 ☎20-1539 FAX24-2367 Eメールshofuku@city.narita.chiba.jp
介護保険事業計画 介護保険課 (市役所議会棟1階)		〒286-8585 花崎町760 ☎20-1545 FAX24-2367 Eメールkaigo@city.narita.chiba.jp
防犯まちづくり推進計画 交通防犯課 (市役所2階)		〒286-8585 花崎町760 ☎20-1527 FAX24-2858 Eメールkotsu@city.narita.chiba.jp
観光基本戦略 観光プロモーション課 (市役所4階)		〒286-8585 花崎町760 ☎20-1540 FAX24-2185 Eメールkanpro@city.narita.chiba.jp
文化芸術推進基本計画 文化国際課 (市役所4階)		〒286-8585 花崎町760 ☎20-1534 FAX22-4494 Eメールbunkoku@city.narita.chiba.jp
開発行為等の基準に関する条例の一部改正 都市計画課 (市役所5階)		〒286-8585 花崎町760 ☎20-1560 FAX22-4493 Eメールtoshikei@city.narita.chiba.jp
区域指定方針 都市計画課 (市役所5階)		〒286-0017 赤坂1-3-1 ☎27-1111 FAX27-1114 Eメールkenko@city.narita.chiba.jp
自殺対策計画 健康増進課 (保健福祉館内)		

List_inidisplay)からも提出
できます
結果の公表 市の考えと併せて市ホームページなどで掲載
※くわしくは各問い合せ先へ。

危険な場所に注意

農業用施設

休日や冬休み期間は子どもの外出機会が増え、農業用施設の水路などでの水難事故が発生する可能性が高くなります。水路や水門、機場などの近くでは、子どもを遊ばせないでください。
※くわしくは農政課(☎20・1542)へ。

保温材で凍結を防止

冬季の水道

これからの季節は気温が下がるため、水道管が凍って水が出なくなったり、破損したりすることがあります。
凍結を防ぐために、水道管を布・フェルトなどの保温材で保護

してください。

もしも凍結した時は、直接熱湯をかけないで、タオルや布をかぶせ、その上からぬるま湯をゆっくりにかけて解凍してください。また破損した場合は、メーターボックス内のバルブを回して水を止め、指定給水装置工事業者に連絡して修繕(有料)を依頼してください。
漏水で料金が高額になる場合も
水道料金は、基本料金・従量料金・消費税相当額の合計となります。

基本料金は水道メーターの口径によって決まり、従量料金は使用量が増えるほど水量当たりの単価が高くなります。破損による漏水で使用量が増大した場合でも、水道料金は使用者の負担となりますので注意してください。
水道料金の仕組みは「使用水量等のお知らせ」の裏面や、ホームページ(<https://www.city.narita.chiba.jp/kurashi/page222300.html>)を確認できます。
※くわしくは水道部(☎22・0269)へ。ニュータウン地区の水道の修繕は船橋水道事務所成田支所(☎27・2232)へ。

男女共同参画に携わる

計画推進懇話会委員と推進員

応募方法 2月26日(月)(必着)まで

に市民協働課(市役所3階)または市ホームページ(<https://www.city.narita.chiba.jp/boshu/index.html>)にある申込書と作文(男女共同参画計画推進懇話会委員のみ)を直接・郵送・Eメールのいずれかで市民協働課(〒286-8585 花崎町760 Eメール kyodo@city.narita.chiba.jp)へ。男女共同参画推進員は後日、面接を行います

男女共同参画計画推進懇話会委員

応募資格 市内在住の18~74歳(令和6年4月1日時点で、市の付属機関などの委員に選任されていない人)
募集人員 3人(応募者多数は選

(考)

任期 令和6年4月1日~8年3月31日

作文のテーマ 私が目指す男女共同参画(400~800字程度)

同参画(400~800字程度)

男女共同参画推進員

応募資格 市内在住の18~74歳(令和6年4月1日時点で、講座の企画・運営などに年10回程度参加できる人)

募集人員 10人(応募者多数は選考)

任期 令和6年4月1日~7年3月31日

※くわしくは市民協働課(☎20・1507)へ。

利用料の一部を補助

一時保育

市では、一時保育利用料の一部

を年4回に分けて補助しています。

対象 市に住民記録があり、保育園などに通っていない未就学児の保護者で、次のいずれかに当てはまる人

○生活保護受給世帯
○市民税非課税世帯
○市民税所得割額が7万7,100円未満の世帯

対象となる利用料 10~12月分の一時保育利用料

申請書配布場所 保育課(市役所2階)

申請方法 12月28日(木)(当日消印有効)までに申請書と必要書類を直接または郵送で保育課(〒286-8585 花崎町760)へ

※くわしくは同課(☎20・1607)へ。

注意してください

原木シイタケなどの出荷・販売

原木シイタケなどの林産物は、ほかの食品より高い放射性セシウムが検出されているため、市内での原木シイタケ(露地栽培)の出荷・販売は制限されています。出荷・販売を行う場合は、市が発行する証明書が必要となります。また、タケノコなどを出荷・販売す

る場合は自主検査を実施し安全性を確認してください。

※くわしくは農政課(☎20・1541)へ。

省エネルギーに向けた取り組み

ウォームシェア

ウォームシェアとは、家族で一部屋に集まったり、公共施設や商業施設を利用したりして暖房の稼働台数を減らし、エネルギー消費量を減らす取り組みです。

市ではウォームシェアを推進するため、公共施設の一部を開放しています。各施設の開放場所・日時・条件は、各施設に確認してください。

開放施設 市役所、大栄支所、中央・下総・大栄公民館、市立図書館、もりんぴあことうづ、三里塚コミュニティセンター、中郷ふるさと交流館、赤坂ふれあいセンター、男女共同参画センター、国際文化会館、重兵衛スポーツフィールド中台体育館、豊住ふれあい健康館、三里塚御料牧場記念館、下総歴史民俗資料館

※くわしくは環境計画課(☎20・1533)へ。

豊富な決済サービスで納付可能に

水道料金・下水道使用料

LINERPayに加えて、新たにPayPay・FamiPay・PayB・auPAY・d払い・楽天Pay・楽天銀行アプリ・銀行Pay・J-Coinsで

市営水道区域の水道料金や下水道使用料が納付できるようになりました。

納付書に印刷されているバーコードをスマートフォンで読み込むことで、いつでもどこでも納付できます。対象は12月以降に発行された納付書です。

※くわしくは、水道料金については水道部業務課(☎22・0269)、下水道使用料については下水道課(☎20・1553)へ。

今月の納期限

1月4日(木)

- ①固定資産税(第3期)
- ②国民健康保険税(第6期)
- ③後期高齢者医療保険料(第6期)
- ④介護保険料(第6期)

※くわしくは①②納税課(☎20-1519)、③保険年金課(☎20-1547)、④介護保険課(☎20-1545)へ。

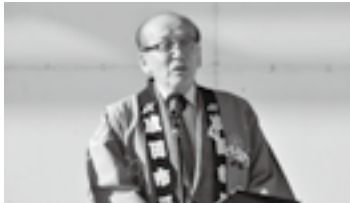
市長日誌



市長日誌は市ホームページでも公開しています

11月16日(木)~30日(木)

- 18日 産業まつり開会式
総合防災訓練
- 19日 産業まつり農産物共進会表彰式
- 20日 千葉県市町村総合事務組合議会定例会
議会運営委員会
定例記者会見
- 21日 大栄ふるさとふれあいまつり
- 23日 12月定例市議会開会(～12月13日)
全員協議会
- 24日 八生小学校創立150周年記念式典
成田商工会議所・成田市観光協会
永年勤続優良従業員表彰式
- 27日 市議会一般質問(～12月1日)
- 28日



産業まつり開会式で(18日)

配布を開始しました

おくやみハンドブック

市では、遺族の負担を少しでも減らすため、死亡届出後に必要な手続きをまとめた「おくやみハンドブック」を作成しました。市民課(市役所1階)、下総・大栄支所市民課赤坂分室で配布しています。

市ホームページ(https://www.city.narita.chiba.jp/kurashi/page0120_00050.htm)



からも確認できます。

※くわしくは市民課(☎20・1525)へ。

令和5年度の結果を公表

学校監査

令和5年度に実施した定期監査(学校監査)の結果を地方自治法第199条第9項に基づきお知らせします。

成田市監査委員

佐々木 宏之

同

岩下 豊久

同

上田 信博

期日＝9月29日、10月4日

対象＝公津小学校、平成小学校、公津の杜小学校、公津の杜中学校、下総みどり学園、大栄みらい学園

方法＝令和5年度(8月末日現在)の財務に関する事務事業の執行と施設の管理状況などについて

諸帳簿類を調査し、関係職員から説明を受け監査を実施した

○予算の執行

所管する事務事業はその目的に沿って執行されており適正なものと認められた。なお、予算執行に当たっては、教育効果や年間行事などの状況を的確に判断し、時機を失することなく、目的に沿って執行されるよう引き続き留意されたい

○施設などの管理

校長室、職員室における現金や機密性の高い個人情報等の管理については、各学校で校長を中心として適切な職員の職員が鍵を管理し、施錠も適切に行われていた。理科準備室の管理及び薬品等保管庫の施錠はいずれの学校もおおむね適切に行われていた。また、図書室の管理運営では、学校図書館司書が中心となり、「しおりコンテスト」など児童生徒の読書習慣を維持し意欲を高める取り組みが

なされていることが確認できた。

施設管理全般においては、定期的な安全点検等を通じた修繕箇所の把握と速やかな対応がとられるなど、おおむね適切に管理されていると認められた

※くわしくは監査委員事務局(☎20・1572)へ。

事業主の皆さんへ

償却資産の申告

償却資産とは、事業用の構築物・機械・運搬具・器具・備品などのことです。

令和6年1月1日時点で市内に償却資産を所有する事業主は、資産の多少にかかわらず1月31日(水)までに償却資産申告書を提出してください。e-TAX(https://www.eltax.lga.go.jp)を利用した電子申告もできます。

申告方法などの詳細は資産税課(☎20・1514)または市ホームページ(https://www.city.narita.c

hiba.jp/kurashi/page092900.htm)で確認してください。



※くわしくは同課へ。

あなたの意見を

スポーツ推進審議会委員

本市のスポーツ施策に関して、助言などを行う委員を募集します

応募資格＝令和6年4月1日時点で18～74歳で、市内在住の人(ほかの審議会などの委員、議員、市の常勤職員は除く)

募集人員＝1人

任期＝令和6年4月1日～8年3月31日(会議は平日に年1回程度)

選考方法＝書類審査(選考結果は応募者全員に書面で通知)

応募方法＝1月12日(金)(必着)までに、スポーツ振興課(市役所4階)または市ホームページ(https://www.city.narita.chiba.jp/bunka_sports/page0118_0024.htm)にある申込書と小論文を直接・郵送・Eメールのいずれかでスポーツ振興課(〒286-8585 花崎町760 Eメール shosport@city.narita.chiba.jp)へ

小論文のテーマ＝成田市のスポーツ振興について(800字以内) ※くわしくは同課(☎20・1584)へ。

災害・各種情報を提供する「なりたメール配信サービス」へ登録を

屋外の防災行政無線の放送が聞き取りにくい場合や、外出している場合などでもメールで情報を受け取ることができます。登録は無料です。

配信内容＝防災行政無線で放送する防災・消防・防犯情報など

対応言語＝日本語、英語、韓国語、中国語(簡体字・繁体字)、ポルトガル語、スペイン語、タガログ語、タイ語

登録方法＝右下のQRコードを読み取るか、登録用アドレス(t-narita@sg-p.jp)に空メールを送信して登録する

※防災行政無線の放送内容は防災行政無線テレホンサービス(☎0120-38-3898)でも確認できます。くわしくは危機管理課(☎20-1523)へ。



なりたメール配信サービス

困りごと・悩みごと相談室

一人で悩んでいないで相談してみませんか？

相談は無料で秘密は厳守されます。この機会に日頃感じている疑問や悩みを相談してみたいはかがですか。

心の健康、応援します



※期日中の12:00~13:00、12月29日(金)~1月3日(水)は相談を実施していません。

相談名	期日	時間	場所	問い合わせ先
市民生活相談(離婚・相続・相隣関係・金銭貸借など)	月・金曜日	9:00~16:00	市役所2階市民相談室 ※各相談の受け付けは、終了時間の30分前まで(午前の受け付けは11時30分まで)。予約制の相談は、予約の時間までに来てください。税務相談と不動産相談は、当日の午前9時30分から市民協働課で整理券を配布します。	市民協働課 ☎20-1507 ※法人からの相談は受けません。内容や当日の混雑状況によっては相談を受けられない場合があります。弁護士法律相談(同年度中に相談は2回まで)の1月分の予約は12月27日(水)から受け付けます。
弁護士法律相談(予約制)	水曜日	13:00~16:00		
女性のための相談(DV含む・予約制)	木曜日	10:00~16:00		
税務相談	12月19日(火)、1月16日(火)	10:00~15:00		
不動産相談	12月19日(火)、1月16日(火)	10:00~12:00		
もめごと・なやみごと・苦情相談(人権・行政相談)	1月23日(火)	10:00~15:00		
市民よろず相談	12月16日(土)、1月20日(土)	13:00~16:00	もりんぴあこづづ	市民よろず相談室 興野さん ☎047-402-2795
司法書士法律相談	12月20日(水)、1月17日(水)	18:00~20:00	もりんぴあこづづ	千葉司法書士会佐倉支部 白井さん ☎043-488-4633
司法書士による電話相談	月・水・土曜日	月・水曜日14:00~17:00 土曜日10:00~15:00	電話相談のみ (☎0120-971-438)	千葉司法書士会 ☎043-246-2666
法務局登記手続案内(相続・抵当権抹消など、予約制)	月~金曜日	9:00~16:00	電話案内のみ	法務局成田出張所 ☎23-2313
土地家屋調査士登記相談(土地境界・分筆・新築建物登記など)	1月10日(水)	9:00~12:00	法務局成田出張所	千葉県土地家屋調査士会印旛支部 内田さん ☎043-308-5290
住宅無料耐震相談(予約制)	1月13日(土)	9:00~16:00	市役所5階501会議室(午後は自宅でも可)	建築住宅課 ☎20-1564
子育て中の人の職業相談	月~金曜日	8:30~17:00	市役所2階マザーズコーナー	ハローワーク成田マザーズコーナー ☎20-0567
消費生活相談	月~金曜日	9:30~16:30	市役所2階消費生活センター	消費生活センター ☎23-1161
事業承継に関する相談(予約制)	1月17日(水)	10:00~16:00	商工会館2階相談室	商工会議所 ☎22-2101
商工業者よろず支援拠点サテライト相談(予約制)	1月18日(木)	10:00~16:00	商工会館2階相談室	商工会議所 ☎22-2101
若者の就労相談(予約制)	月~金曜日	10:00~17:00	勤労会館	ちば北総地域若者サポートステーション ☎24-7880
社労士による年金相談	1月10日(水)・24日(水)	10:00~15:00	市役所1階相談室	保険年金課 ☎20-1547
交通事故相談(予約制)	1月9日(火)	10:00~15:00	市役所2階相談室	交通防犯課 ☎20-1527
障がい者相談	第4日曜日と祝日を除く毎日	月~金曜日9:00~19:30 土・日曜日9:00~18:00	保健福祉館(日曜日は電話相談のみ)	ほっとすまいるセンター ☎27-1106
心配ごと相談	12月21日(木)、1月11日(木)	13:00~16:00	保健福祉館	成田市社会福祉協議会 ☎27-7755
くらしと就労相談	月~金曜日	8:30~17:15	商工会館1階	暮らしサポート成田 ☎20-3399
家庭児童相談	月~金曜日	9:00~16:00	市役所2階家庭児童相談室	子育て支援課 ☎20-1538
就学相談(予約制)*1	月~金曜日	9:00~17:00	教育センター	教育センター ☎20-2922
教育相談(予約制)*2	火曜日	9:00~16:00	教育センター	教育センター ☎20-2922
不登校相談*2	月~金曜日	9:00~17:00	ふれあいるーむ21	ふれあいるーむ21 ☎20-1414
学校教育全般・いじめ相談*2	月~金曜日	9:00~17:00	教育指導課(市役所5階)	教育指導課 ☎20-1582
スクールソーシャルワーカーへの相談*2	月・火・木・金曜日	9:00~17:00	教育センター	教育センター ☎20-2922
教育相談(家庭教育・青少年教育)	月~金曜日	9:00~17:00	教育センター	教育相談室 ☎22-5100
農地・農政相談(予約制)	1月10日(水)	8:30~11:30 13:30~16:30	下総支所 大栄支所	農政課 ☎20-1542

*1 対象は未就学児~中学生とその保護者

*2 対象は小中学生とその保護者

②営利企業等従事制限に係る許可の状況(令和4年度)

申請件数	承認件数	事由
42件	42件	地域の共同活動組織・就業構造基本調査指導員など

9 退職管理

地方公務員法では、再就職した元職員による働き掛けの規制などが規定されています。本市においても、再就職情報の届け出などを定めた成田市職員の退職管理に関する条例を制定し、職員の退職管理の適正を確保する取り組みを行っています。

在職時に部長級・課長職に就いていた元職員から届け出のあった再就職情報の件数は、10件(令和3年度と令和4年度退職者を合わせた件数)です。

退職管理の状況については、市ホームページ(<https://www.city.narita.chiba.jp/shisei/page052300.html>)でも公表しています。

10 研修

①実施状況(令和4年度)

ア 一般研修

同じ階層に属する職員に共通の研修内容を一定の場所で一時期に行う集合研修です。多数の職員が知識を体系的に学び、相互啓発の機会が得られ、市の実情に応じた研修ができるものです。

名称	受講者数(人)
新規採用職員第1次研修	57
新規採用職員第2次研修	43
中級職員研修	59

イ 特別研修

各行政分野において職務遂行能力や技術を高め、より高度で新しい専門的知識を習得するために行う研修です。

名称	受講者数(人)
接遇研修	64
公務員倫理研修	68
ハラスメント防止研修	78
女性活躍推進研修	48
再任用職員研修	31
新任係長研修	19
指導担当者研修	38
面接試験技法研修	18
精神・発達障害者しごとサポーター養成講座	36

ウ 派遣研修

専門的な内容について効率的な研修を実施するため、外部研修機関などに職員を派遣して実施する研修です。

名称	受講者数(人)
自治大学校	3
市町村職員中央研修所	17
千葉県自治研修センター	72
印旛郡市広域市町村圏事務組合	147
国土交通大学校	1
全国建設研修センター	11
消防大学校	3
千葉県消防学校	20
救急救命研修所	1
千葉県派遣研修	1
観光庁派遣研修	1
内閣府派遣研修	2
各課専門実務研修	164



研修で知識を深める

11 福祉と利益の保護

地方公務員法は、職員の福利厚生を図る制度として、共済制度(地方公務員法第43条)、厚生制度(地方公務員法第42条)を定め、また、これらとは別に公務災害補償制度(地方公務員法第45条)を定めています。

①福利厚生制度の状況

ア 共済組合

職員の共済制度は、地方公務員等共済組合法に基づき、千葉県市町村職員共済組合が行っています。その費用は職員の掛け金と市の負担金で賄われていて、その内容は、短期給付事業(健康保険関係)、長期給付事業(年金保険関係)、福祉事業(健康診断事業など)です。

イ 職員互助会

職員の厚生制度は、地方公務員法において職員の福利厚生について計画し、実施することが義務付けられていることから、本市では成田市職員互助会が市に代わり、職員の保健、元気回復、そのほか厚生に関する事業を行っています。その費用は職員の掛け金と市の補助金で賄われていて、令和4年度の職員互助会歳出決算額は22,590,666円で、市からの補助金は7,580,000円でした。

②安全衛生管理の状況(令和4年度)

職員の健康の保持増進のため、労働安全衛生法に基づく定期健康診断などを行っています。

名称	受診者・受講者数(人)
定期健康診断	669
腰痛・頸肩腕障害検診	17
B型肝炎予防接種	(延べ)93
ストレスチェック	1,598
健康管理講習会	143

③公務災害補償の状況

職員が公務上の災害(負傷、疾病、障がいまたは死亡)または通勤中の災害を受けた場合に、その災害によって生じた損害を補償し、必要な福祉事業を行うことにより、被災職員とその家族の生活の安定、福祉の向上に寄与することを目的とします。補償の種類には、療養補償、休業補償、傷病補償年金、障害補償、介護補償、遺族補償、葬祭補償などがあります。

令和4年度の認定件数は、5件(公務災害5件、通勤災害0件)でした。

12 公平委員会に関する事項

令和4年度に職員が公平委員会に対し行った勤務条件に関する措置の要求と不利益処分についての審査請求は次の通りです。

区分	件数
勤務条件に関する措置の要求	0
不利益処分についての審査請求	0

※くわしくは人事課(☎20-1505)へ。

3 給与

特殊勤務手当(令和4年度決算)	職員全体に占める手当支給職員の割合	27.0%	
	支給職員1人当たり平均支給年額	36,288円	
代表的な手当の名称	手当の種類	16種類	
	支給額の多い手当	感染症作業手当、救急等出動手当、機関員業務手当、保健福祉業務手当、高所等作業手当	
時間外勤務手当(決算)	令和4年度	支給実績	514,231千円
		職員1人当たり	369千円
	令和3年度	平均支給年額	(422千円)
		支給実績	451,144千円
令和3年度	職員1人当たり	325千円	
	平均支給年額	(371千円)	

()内の数は、支給対象職員1人当たりの平均支給年額です。

4 特別職の報酬など

特別職の給料、議員の報酬の月額 は成田市特別職報酬等審議会の答申を受けて、特別職の職員の給与に関する条例などで次の通り定められています。現在の報酬などの月額は平成10年4月1日(市長は平成6年4月1日)から適用されています。(令和5年4月1日現在)

区分	報酬などの月額	期末手当
市長	930,000円	(令和5年度支給割合)
副市長	800,000円	6月期 2.20月分
教育長	740,000円	12月期 2.20月分
議長	530,000円	合計 4.40月分
副議長	490,000円	
議員	470,000円	

5 勤務時間や勤務条件

①勤務時間

職員の勤務時間は原則として次の通りです。

勤務時間	休憩時間
午前8時30分～午後5時15分	正午～午後1時

公務の運営上の事由により特別の勤務形態によって勤務する必要のある職員(消防職員など)は、特別の勤務時間の割り振りを定めています。

②休暇など

ア 種類

種類	内容
年次有給休暇	1年度ごとに20日付与されます。残日数は翌年度に限り繰り越すことができます。
病欠休暇	負傷または疾病のため療養する必要があり、勤務しないことがやむを得ないと認められる場合に承認される休暇です。
特別休暇	特別な事由により、職員が勤務しないことが相当である場合に承認される休暇です。
介護休暇	配偶者または2親等以内の親族などの介護をするため、勤務しないことが相当であると認められる場合に承認される休暇です。
育児短時間勤務	職員が小学校就学の始期に達するまでの子を養育するために、承認を受けて短時間勤務をすることができます。

イ 年次有給休暇の取得状況

対象職員数A	総付与日数B	総取得日数C	平均取得数C/A	消化率C/B
807人	29,867日	11,416.5日	14.1日	38.2%

対象職員数とは、令和4年4月1日～5年3月31日の全期間を在職した市長事務部局の職員をいい、当該期間中に中途に採用された者・退職した者・育児休業または休職などの事由のある職員を除きます。

総付与日数とは、令和4年4月1日時点において各職員に付与された日数(前年からの繰越日数を含む)を合計したものです。

ウ 育児短時間勤務の取得状況(令和4年度)

男性職員	女性職員	合計
1(0)人	16(8)人	17(8)人

()内の数は、令和4年度において新たに承認を受けた職員の人数です。

6 休業

①種類

種類	内容
育児休業	3歳未満の子を養育するために、承認を受けて職務に従事しないことができます。
部分休業	小学校就学の始期に達するまでの子を養育するために、承認を受けて勤務時間の一部について勤務しないことができます。
配偶者同行休業	外国での勤務などを行う配偶者と生活を共にするため、承認を受けて職務に従事しないことができます。
自己啓発等休業	公務の運営に支障がなく公務に関する能力の向上に資すると認められる場合に、大学等課程の履修などのため、承認を受けて職務に従事しないことができます。

②取得状況(令和4年度)

ア 育児休業

職員別	男性職員	女性職員	合計
取得した人	20(17)人	66(24)人	86(41)人
新たに取得可能となった人	34人	24人	58人
平均取得月数	2.3月	14.4月	9.4月

イ 部分休業

職員別	男性職員	女性職員	合計
取得した人	1(1)人	30(8)人	31(9)人

()内の数は、令和4年度において新たに承認を受けた職員の人数です。配偶者同行休業、自己啓発等休業については実績がありませんでした。

7 分限処分と懲戒処分

①分限処分(令和4年度)

種類	降任	免職	休職	降給
職員数(人)	0	0	15	0

分限処分とは、職員がその職責を十分に果たすことができない場合に行う処分、公務能率の維持を目的としてなされます。

②懲戒処分(令和4年度)

種類	免職	停職	減給	戒告
職員数(人)	0	0	0	0

懲戒処分とは、職員の一定の義務違反に対する道義的責任を問うための処分、公務における規律と秩序を維持することを目的としてなされます。

8 服務

①服務規律の確保に関する取り組み(令和4年度)

時期	内容	発信者
令和4年6月	職員の綱紀保持の徹底について	副市長
令和4年12月	職員の綱紀保持の徹底について	副市長

3 給与

①人件費(令和4年度普通会計決算)

住民基本台帳人口 (令和5年3月31日現在)	歳出額A	人件費B	人件費率 (B/A)	令和3年度 人件費率
131,148人	64,940,882千円	13,250,644千円	20.40%	18.73%

人件費とは、議員・各種委員・職員などに対し、勤労の対価・報酬として支払われる一切の経費をいいます。

人件費Bは会計年度任用短時間勤務職員の報酬・期末手当を含んで算出しています。

②給与費(令和5年度普通会計当初予算)

職員数 A	給与費				1人当たりの 給与額(B/A)
	給料	職員手当	期末・勤勉手当	計B	
1,245人	4,658,199千円	1,532,589千円	2,018,412千円	8,209,200千円	6,594千円

職員数は、普通会計における一般行政職員・技能労務職員などの総数です。職員手当は、扶養手当・通勤手当・住居手当などの各種手当(期末手当・勤勉手当・退職手当を除く)をいいます。

③平均給料月額、平均給与月額、平均年齢

(令和5年4月1日現在)

区分	一般行政職員			技能労務職員		
	平均給料月額	平均給与月額	平均年齢	平均給料月額	平均給与月額	平均年齢
成田市	305,029円	459,613円	39.3歳	262,517円	340,067円	55.5歳
千葉県	303,122円	405,893円	40.0歳	298,707円	355,761円	52.6歳

給与月額とは、月々支給される給料と職員手当(期末手当・勤勉手当・退職手当を除く全ての手当)の合計額をいいます。

④初任給

(令和5年4月1日現在)

区分	成田市	千葉県			
			一般行政職員	上級(大学卒)	191,700円
			初級(高校卒)	158,900円	158,900円

⑤学歴別、経験年数別平均給料月額

(令和5年4月1日現在)

区分	学歴	経験年数10年	経験年数15年	経験年数20年
一般行政職員	大学卒	255,903円	303,236円	361,478円
	高校卒	221,000円	267,700円	329,300円
技能労務職員	高校卒	221,350円	246,550円	288,300円

経験年数とは、学校卒業後すぐに市に採用され、引き続き勤務している場合には採用後の年数をいい、採用前に職歴などがある場合にはその期間を換算し、採用後の年数に加算した年数をいいます。

⑥ラスパイレース指数

(令和4年4月1日現在)

成田市	千葉県内市平均	全国市平均
100.9	100.5	98.7

ラスパイレース指数とは、国家公務員(一般行政職)の給料水準を100とした場合の各地方公共団体の給料水準を示すものです。

⑦諸手当

(令和5年4月1日現在)

職員に支給される代表的な職員手当の内容は次の通りです。期末手当・勤勉手当は民間のボーナスに相当する手当であり、地域手当は地域の民間賃金水準を適切に反映できるようにするために支給する手当です。

区分	成田市	国
住居手当	○借家の場合(家賃16,000円を超える場合に限り)家賃の額に応じて28,000円を限度に支給	
通勤手当	○電車・バスを利用する場合 定期代など全額支給 ○乗用車などを使用する場合 交通用具・使用距離に応じて支給	
	①自転車 2,000~5,000円 (10km以上一律)	○電車・バスを利用する場合 定期代などに応じて1カ月当たり55,000円を限度に支給
	②原動機付自転車など 2,000~20,900円 (40km以上一律) ③普通自動車など 5,500~64,300円 (100km以上一律)	○乗用車などを使用する場合 使用距離に応じて2,000~31,600円を支給

扶養手当額、期末手当・勤勉手当の支給割合、退職手当の支給率は国と同じです。

扶養手当	○配偶者・父母など (行政職給料表9級、医療職給料表4級の職員については3,500円)	6,500円															
	○子 (16~22歳の子は1人 5,000円加算)	10,000円															
期末手当 勤勉手当	(支給割合)	<table border="1"> <thead> <tr> <th></th> <th>期末手当</th> <th>勤勉手当</th> </tr> </thead> <tbody> <tr> <td>6月期</td> <td>1.20月分</td> <td>1.00月分</td> </tr> <tr> <td>12月期</td> <td>1.20月分</td> <td>1.00月分</td> </tr> <tr> <td>合計</td> <td>2.40月分</td> <td>2.00月分</td> </tr> </tbody> </table>		期末手当	勤勉手当	6月期	1.20月分	1.00月分	12月期	1.20月分	1.00月分	合計	2.40月分	2.00月分			
	期末手当	勤勉手当															
6月期	1.20月分	1.00月分															
12月期	1.20月分	1.00月分															
合計	2.40月分	2.00月分															
退職手当	(支給割合)	<table border="1"> <thead> <tr> <th></th> <th>自己都合</th> <th>勤奨・定年</th> </tr> </thead> <tbody> <tr> <td>勤続20年</td> <td>19.6695月分</td> <td>24.586875月分</td> </tr> <tr> <td>勤続25年</td> <td>28.0395月分</td> <td>33.27075月分</td> </tr> <tr> <td>勤続35年</td> <td>39.7575月分</td> <td>47.709月分</td> </tr> <tr> <td>最高限度額</td> <td>47.709月分</td> <td>47.709月分</td> </tr> </tbody> </table> <p>○その他の加算措置 ・定年前早期退職特例措置 …成田市2~20%、国2~45% ○1人当たりの平均支給額 7,236千円</p>		自己都合	勤奨・定年	勤続20年	19.6695月分	24.586875月分	勤続25年	28.0395月分	33.27075月分	勤続35年	39.7575月分	47.709月分	最高限度額	47.709月分	47.709月分
	自己都合	勤奨・定年															
勤続20年	19.6695月分	24.586875月分															
勤続25年	28.0395月分	33.27075月分															
勤続35年	39.7575月分	47.709月分															
最高限度額	47.709月分	47.709月分															

退職手当の1人当たりの平均支給額は、令和4年度に退職した全職種の職員に支給された平均額です。

地域手当	支給対象地域	成田市全域
	支給率	13%(国の制度15%)
	支給対象職員数	1,276人
	支給職員1人当たり平均支給年額(令和4年度決算)	472,344円



市役所の外観

令和5年度の 人事行政の運営状況を公表

地方公務員法第58条の2および成田市人事行政の運営等の状況の公表に関する条例第6条の規定に基づき、市の人事行政の運営の状況などについて公表します。

1 任免と職員数

①令和5年度採用者数

職種名	職員数(人)
一般行政職	24
技術職	5
専門職	6
消防職	6
合計	41

人事交流などにより採用した職員を除きます。

②令和4年度中の退職者数

職種名	退職事由別職員数(人)		
	定年	勸奨など	計
一般行政職	7	13	20
技術職	0	0	0
専門職	3	17	20
消防職	2	1	3
技能労務職	1	0	1
合計	13	31	44

人事交流などにより退職した職員を除きます。

③一般行政職員の級別職員数

(令和5年4月1日現在)

区分	9級	8級	7級	6級	5級	4級	3級	2級	計
基準となる職務内容	部長	課長	課長補佐	係長	主査	副主査	主任主事	主事	
職員数(人)	17	55	59	94	175	147	107	74	728
構成比(%)	2.3	7.6	8.1	12.9	24.0	20.2	14.7	10.2	100

職員数は給与条例に基づく給料表の級区分によるものであり、基準となる職務内容はそれぞれの級に該当する代表的な職名です。

④部門別職員数の状況と主な増減理由 (各年度4月1日現在)

区分	職員数(人)		対前年増減数	主な増減理由
	令和4年度	令和5年度		
一般行政 (内福祉部門)	856 (401)	843 (390)	▲13 (▲11)	○新型コロナウイルス感染症関連業務の見直しに伴う減員 ○職員退職不補充による減員
教育	145	148	3	○育児休業の代替に係る職員の採用 ○特別支援関連業務への対応に伴う増員
消防	244	248	4	○育児休業の代替に係る職員の採用 ○防災・減災対策強化のための増員
公営企業等	85	86	1	○育児休業の代替に係る職員の採用
合計	1,330	1,325	▲5	—

⑤派遣職員

(各年度4月1日現在)

派遣先団体	令和4年度	令和5年度
福島県南相馬市	1人	1人
福島県双葉郡浪江町	1人	1人
印旛郡市広域市町村圏事務組合	1人	1人
公益法人など	6人	6人

2 人事評価

地方公務員法では、能力評価と業績評価からなる人事評価制度を導入し、任用や給与などの人事管理の基礎とすることが規定されています。

本市では、能力評価と業績評価を柱とした人事評価制度を導入・運用しています。令和4年度の人事評価の実施状況は次の通りです。

対象者	全職員
対象者数	1,281人



窓口の対応をする職員

閉館します

十余三運動施設

十余三運動施設は、パークゴルフ場と、パークゴルフ場に併設する複合施設を整備することに伴い、12月27日(水)をもって閉館します。

ご理解とご協力をお願いします。

※くわしくはスポーツ振興課(☎20-1584)へ。

休館期間を延長します

美郷台地区会館

改修工事の工期の延長に伴い、3月31日(日)まで休館します。開館は4月2日(火)からとなります。

休館期間中は、てんぷら油の回収を行わないほか、図書室も使用できません。

※くわしくは、てんぷら油の回収については成田富里いずみ清掃工場(☎36-1689)、図書室については市立図書館(☎27-2000)、そのほかの施設については生涯学習課(☎20-1583)へ。



催

し

物

新年を祝って

ザ・お正月

新春にぴったりの生け花の展示や優雅な箏の演奏などを鑑賞しに、出かけてみませんか。

期日=1月14日(日)

会場=もりんぴあこうづ

入場料=無料

生け花の展示

時間=午前9時～午後9時

箏の演奏

時間=午後1時～1時30分

出演=成田国際高校箏曲部

定員=185人(先着順)

もりんぴあ寄席

時間=午後2時～4時

定員=185人(先着順)

入場整理券配布場所=もりんぴあこうづ
※生け花の展示と箏の演奏の鑑賞を希望する人は当日直接会場へ。くわしくは同館(☎27-5252、第4月曜日は休館)へ。

年末特別大売り出し

成田楽市

お正月用品や新鮮な食材などが豊富に並びます。

期間=12月28日(休)～30日(出)(キッチンカーは29日から)

会場=卸売市場(天神峰)

内容=水産物・青果物・肉などの大売り出し、キッチンカーの出店

水産棟・青果棟

時間=午前8時～正午

関連食品棟・キッチンカー

時間=午前8時～午後2時

※くわしくは卸売市場(☎37-7018)へ。

優しい歌声が響き渡る

奥華子 弾き語りコンサート

シンガーソングライター^{おくはなこ}の奥華子さんによるコンサートです。

ノスタルジックな魅力あふれる名曲の数々をお楽しみください。

日時=3月20日(水・祝) 午後4時から

会場=なごみの米屋 スカイトウンホール

対象=小学生以上

定員=271人(先着順)

入場料(全席指定)=5,000円

申込方法=1月5日(金)午前10時から文化芸術センター事務室(スカイトウン成田4階)へ。専用フォーム(<https://logoform.jp/f/eZmHc>)からも申し込みます。専用フォームで申し込む場合は席を選ぶことはできません

※くわしくは文化芸術センター(☎20-1133、1月1日・8日を除く月曜日、1月9日(火)は休館)へ。



公津の杜中学校書道部による

インスタレーションお正月

新春をテーマにした書き初めのほか、市内の書道家による作品をロビーに展示します。

日時=1月4日(休)～31日(水) 午前9時～午後9時

会場=もりんぴあこうづ

※入場は無料です。鑑賞を希望する人は当日直接会場へ。くわしくは同館(☎27-5252、第4月曜日は休館)へ。

澄み渡る音色に癒やされて

宮本笑里 ヴァイオリン・リサイタル

メディアでも活躍し、今最も注目されるバイオリニストの一人である、宮本笑里^{みやもとえみ}さんによるコンサートを開催します。

日時=3月9日(土) 午後2時30分から

会場=なごみの米屋 スカイトウンホール

対象=小学生以上

定員=278人(先着順)

入場料(全席指定)=6,000円

申込方法=12月20日(水)午前11時から文化芸術センター事務室(スカイトウン成田4階)へ。専用フォーム(<https://logoform.jp/f/45S2G>)からも申し込みます。専用フォームで申し込む場合は席を選ぶことはできません

※くわしくは文化芸術センター(☎20-1133、1月1日・8日を除く月曜日、1月9日(火)は休館)へ。



成田の災害～水害・火災・地震

下総歴史民俗資料館企画展

日時=12月19日(火)～1月28日(日) 午前9時～午後4時30分

会場=下総歴史民俗資料館

内容=市内で発生した主な水害・火災・地震に関する古文書・日記・写真・新聞記事などの展示

※入場は無料です。鑑賞を希望する人は当日直接会場へ。くわしくは同館(☎96-0080、1月8日を除く月曜日、1月9日(火)は休館)へ。

年の初めに

新春書道・華道展

書や生け花で新年を彩る展覧会を開催します。

市内外で活躍する書道家や華道家の作品のほか、書と並べて盆栽を展示します。

日時=1月1日(月・祝)～14日(日) 午前10時～午後5時(14日は午後4時まで)

会場=なごみの米屋 スカイトウンギャラリー

※入場は無料です。鑑賞を希望する人は当日直接会場へ。くわしくは文化芸術センター(☎20-1133、1月1日・8日を除く月曜日、1月9日(火)は休館)へ。



コンサート体験を

大ホールひとりじめ

国際文化会館の大ホールでスタインウェイのピアノを弾いたり、持ち込みの楽器を奏でたりするなど、自由な演奏を楽しみませんか。

日時=1月27日(土) 午前9時~午後5時

会場=国際文化会館

演奏時間(1組当たり)=60分

定員=8組(応募者多数は抽選)

参加費(1組当たり)=1,000円(施設利用料など)

申込方法=1月15日(月)(必着)までに往復はがき(1組1枚まで)で代表者の住所・氏名・電話番号、希望する時間(午前・午後のいずれか)、楽器を持ち込む場合はその楽器名を国際文化会館「大ホールひとりじめ」係(〒286-0021 土屋303)へ

※返信用の宛名も記載してください。くわしくは同館(☎23-1331、1月8日を除く月曜日、1月9日(火)は休館)へ。

夢のピアノで演奏を

スタインウェイを弾いてみよう

本格的なホールでスタインウェイのピアノを弾いてみませんか。

日時=1月6日(土)~8日(月・祝) 午前9時30分~10時30分、午前11時~正午、午後1時~2時、午後2時30分~3時30分、午後4時~5時

会場=なごみの米屋 スカイトウンホール

対象=市内在住の小学生以上(小学生は保護者同伴)

定員=各1人(先着順)

参加費(1回当たり)=1,000円

申込方法=12月19日(火)

午前10時から専用フォーム(<https://logoform.jp/f/XaK1L>)から申し込む



※ピアノ以外の楽器の演奏はできません。くわしくは文化芸術センター(☎20-1133、1月1日・8日を除く月曜日、1月9日(火)は休館)へ。

地球と天気の未来はどうなる?

環境講演会

日時=1月21日(日) 午後1時30分~3時

会場=なごみの米屋 スカイトウンホール

講師=くぼてんきさん(気象予報士)

定員と参加費=210人(応募者多数は抽選)・無料

申込方法=1月4日(木)(必着)までに、はがきまたはEメールで住所・氏名・電話番号・託児(1歳~未就学児)利用の有無を環境計画課(〒286-8585 花崎町760 Eメールkankei@city.narita.chiba.jp)へ。専用フォーム(<https://logoform.jp/f/UP9wi>)からも申し込めます



※くわしくは、なりた環境ネットワーク事務局(環境計画課・☎20-1533)へ。

練習の成果を試合で

冬季バドミントン大会

日時=1月8日(月・祝) 午前9時から

会場=重兵衛スポーツフィールド中台体育館

競技方法=男女別ダブルス

対象=中学生以上

定員=100組(先着順)

参加費(1組当たり)=3,000円(シャトル代など)

申込方法=12月22日(金)までにEメールで住所、ペアの氏名(ふりがな)・電話番号・所属チーム名・参加ランク(分かる人のみ)を市バドミントン協会(Eメールnrt-badkyo@cpost.plala.or.jp)へ

※くわしくは市スポーツ協会(☎33-3811)へ。

ダンスやゲームを通じて

国際交流サロン

地域に住む外国の人たちと気軽に交流できるお茶会に参加しませんか。

日時=1月20日(土) 午後1時~3時30分

会場=国際文化会館

定員=20人(先着順)

参加費=無料

※申し込みは12月20日(火)午前10時から同館(☎23-1331、1月8日を除く月曜日、1月9日(火)は休館)へ。

イライラ・もやもやは大事なメッセージ

子育て航海術

日時=1月24日(水)・31日(水)、2月14日(水)(全3回) 午前9時30分~正午

会場=中央公民館

内容=自分や子どもの気持ちを尊重したコミュニケーションの取り方を学ぶ

対象=市内在住・在勤で0歳~中学生の保護者

定員=15人(応募者多数は抽選)

参加費=無料

申込方法=1月10日(水)(必着)までに、はがきまたはEメールで住所・氏名(ふりがな)・電話番号・行事名、託児(1歳~未就学児)利用の有無、託児する子どもの人数・氏名(ふりがな)・生年月日を中央公民館(〒286-0017 赤坂1-1-3 Eメールkominkan@city.narita.chiba.jp)へ。専用フォーム(<https://logoform.jp/f/VhyOm>)からも申し込めます



※くわしくは中央公民館(☎27-5911、第1月曜日、祝日、1月9日(火)は休館)へ。



選挙人名簿

登録者数が確定

12月1日現在の選挙人名簿の登録者数が次の通り確定しました。

○男……………52,427人

○女……………53,214人

○合計……………105,641人

※くわしくは選挙管理委員会事務局(☎20-1510・総務課内)へ。

事故防止のために

自宅前の除雪

雪道では歩行者の転倒や、車両のスリップ事故の恐れがあります。

市では、雪が降った場合、バス通りなどの幹線道路と通学路から除雪作業を行います。集落や住宅地内の生活道路の除雪には時間を要するので、各自で自宅前の除雪にご協力をお願いします。

※くわしくは道路管理課(☎20-1551)へ。

重兵衛スポーツフィールド中台 体育館のイベント

会場=重兵衛スポーツフィールド中台体育館

対象=16歳以上の入

定員=各30人(先着順)

参加費(1回当たり)=市内在住・在勤・在学の人500円、そのほかの人600円(保険料など)

申込方法=市スポーツ・みどり振興財団ホームページ(https://www.park-narita.jp/yoyaku/shusaikyoshitsu_yoyaku)で開催日時を確認し、同ホームページにあるオンライン予約システムから申し込む



申込開始日=1月15日(月)

2月に開催するイベント

- ヨガ教室
 - モーニング・ヨガ
 - ランチタイム・ヨガ
 - 中台ナイト・ヨガ
 - ランタン・ヨガ
 - リフレッシュ・ヨガ
 - 椅子ヨガ
 - 健康増進フィットネス体操
 - 骨盤体操
 - 健康リズム体操
 - 脳と身体のコンディショニング
 - ピラティス教室
 - ナイト・ピラティス
 - スロートレーニング教室
- ※くわしくは重兵衛スポーツフィールド中台体育館(☎26-7251)へ。

和食・洋食・中華料理を作る 男の料理教室

日時=1月21日(日)、2月18日(日)、3月17日(日)(全3回) 午前10時~午後1時

会場=もりんぴあこうづ

講師=今野弥生さん(製菓衛生師)

対象と定員=16歳以上の男性・9人(先着順)

参加費=4,000円(材料費など)

持ち物=エプロン、三角巾、マスク、タオル、飲み物

※申し込みは12月18日(月)から、もりんぴあこうづ(☎27-5252、第4日曜日は休館)へ。

思春期の子どもと向き合う

親子のコミュニケーション講座

日時=1月24日(水) 午前10時~正午

会場=市役所6階中会議室

対象=市内在住のおおむね小学4年生~高校生の子どもの保護者

定員と参加費=20人(先着順)・無料

申込方法=専用フォーム(<https://logoform.jp/f/e8rG9>)から申し込む



※乳幼児の託児を5人(先着順)まで受け付けます。託児の申し込みは子育て支援課(☎20-1538)へ。くわしくは同課へ。

よりよい人材確保に向けて

採用力強化セミナー・合同企業説明会

申込方法=各申込期限までに商工課(市役所4階)にある申込書をFAXまたはEメールで成田市若手人材確保支援事業運営事務局(FAX03-3593-1510 Eメールnarita-wakamono@gakujo.ne.jp)へ。専用フォーム(<https://form.run/@narita-corporation-application-form>)からも申し込みます



①採用力強化セミナー

日時=2月6日(水) 午後2時~3時

内容=Web会議サービス「Zoom」を使って、若手へのPR方法や採用力向上のためのポイントなどを学ぶ

対象=市内に事業所がある企業

申込期限=2月5日(月)

②合同企業説明会

日時=3月5日(水) 午前10時~午後4時

会場=ホテルウェルコ成田(花崎町)

対象=市内の事業所で令和7年3月学校卒業予定者とおおむね30歳代までの若手の採用を考えている企業

募集企業数=60社(応募企業多数は①に参加する企業を優先に抽選)

申込期限=12月22日(金)

※参加費は無料です。①に参加を希望する企業でZoomが使えない場合は市役所6階大会議室でも受講できます。くわしくは成田市若手人材確保支援事業運営事務局(☎03-3593-1512)へ。

心肺蘇生法を学ぼう

応急手当講習会

参加費=無料

普通救命講習会

期日と会場・申込先

○2月18日(日)…三里塚消防署(☎35-1007)

○3月10日(日)…赤坂消防署(☎26-3210)

時間=午前9時~正午

内容=心肺蘇生法やAEDの操作方法などを学ぶ

対象=市内在住・在勤・在学の中学生以上

定員=各10人(先着順)

申込方法=2月の日程は1月5日(金)、3月の日程は2月1日(水)から各開催日の1週間前までに各申込先へ

応急手当普及員講習会

内容=心肺蘇生法などの応急手当での指導方法を学ぶ

新規講習

日時=2月14日(水)~16日(金) 午前9時~午後5時

会場=赤坂消防署

対象=市内の事業所や防災組織などで応急手当での指導をしていて、普通救命講習または上級救命講習を修了している18歳以上の人

定員=24人(先着順)

申込方法=1月5日(金)午前9時から警防課(☎20-1592)へ。専用フォーム(<https://logoform.jp/f/LG73Q>)からも申し込みます



再講習

日時=2月22日(木) 午前9時~正午

会場=市役所6階大会議室

対象=成田市応急手当普及員で、令和7年2月末日までに更新期限を迎える人

定員=40人(先着順)

申込方法=1月5日(金)午前9時から警防課へ。専用フォーム(<https://logoform.jp/f/1pwe3>)からも申し込みます



※くわしくは同課へ。

広報なりた

PDF版・電子ブック版

市ホームページで閲覧できます。

URL <https://www.city.narita.chiba.jp>

伝言板

MessageBoard



募

集

災害に強い事務所づくり

防火・防災管理講習

期日=①②2月14日(水)・15日(木)(全2回)
③④2月14日(水)

会場=国際医療福祉大学成田キャンパス

定員=①②190人③④96人(先着順)

申込方法=日本防火・防災協会ホームページ(https://www.bouka-bousai.jp/hp/lec_info/index.html)から申し込む。または同ホームページにある申込書をFAXで同協会(FAX03-6274-6977)へ

①防火・防災管理新規講習

申込期間=12月26日(火)まで

参加費=1万円(テキスト代など)

②甲種防火管理新規講習

申込期間=12月30日(土)まで

参加費=8,000円(テキスト代など)

③防火・防災管理再講習

申込期間=12月19日(火)~1月14日(日)

参加費=7,500円(テキスト代など)

④甲種防火管理再講習

申込期間=12月18日(月)~1月13日(土)

参加費=7,000円(テキスト代など)

※くわしくは予防課(☎20-1591)へ。

日頃の成果を

市書き初め大会

日時=1月27日(土) 午前9時45分~11時

会場=重兵衛スポーツフィールド中台体育館

内容=学年ごとに指定された課題を書き上げる

対象=市内在住・在学の小中学生

定員と参加費=200人(先着順)・無料

持ち物=書道用具、上履き

申込方法=1月19日(金)ま

で専用フォーム(<https://logoform.jp/f/qSeDO>)から申し込む

※くわしくは文化国際課(☎20-1534)へ。



NHKの音楽番組を公開収録

新・BS日本のうた

市制施行70周年を記念して、「新・BS日本のうた」の公開収録を行います。

日時=2月8日(木) 午後6時から

会場=国際文化会館

出演=石原まさしさん、五木ひろしさん、出光仁美さん、岩佐美咲さん、純烈、新浜レオンさん、松原のぶえさん、美川憲一さん、八神純子さんほか

申込方法=1月9日(火)ま

で専用フォーム(<https://pid.nhk.or.jp/event/PPG0363661/index.html>)から申し込む

※入場は無料です。くわしくは企画政策課(☎20-1500)またはNHK千葉放送局ホームページ(<https://www.nhk.or.jp/chiba>)へ。



便利な機能を使いこなそう

スマートフォン講習会

期日=①1月9日(火)②1月18日(木)③1月22日(月)

時間=①午後1時30分~4時②③午前10時~午後0時30分

会場=①市役所3階第二応接室②③赤坂ふれあいセンター

内容=①スマホ入門とマイナンバー申請②スマホの基本とLINEの体験③スマホの基本とキャッシュレス

対象=市内在住・在勤の人

定員=各20人(先着順)

参加費=無料

※スマートフォンは貸し出しを行います。申し込みは12月19日(火)~28日(木)に行政管理課(☎20-1501)へ。

個人戦で勝負

成田オープン卓球大会

日時=2月25日(日) 午前9時から

会場=重兵衛スポーツフィールド中台体育館

競技方法=一般男女個人戦、壮年男女個人戦(大会当日に男性50歳・女性40歳以上の人)

参加費=800円(施設使用料など)

※申し込みは1月31日(水)までに市卓球協会・大木さん(☎090-2742-1098)へ。

下総御料牧場について知ろう

歴史深掘ゼミ

日時=1月27日(土)、2月10日(土)(全2回)
午後2時~3時30分

会場=もりんぴあこうづ

講師=吉林昌寿さん(富里市立図書館長)

対象=高校生以上

定員=16人(先着順)

参加費=1,000円(教材費)

※申し込みは12月18日(月)から同館(☎27-5252、第4月曜日は休館)へ。

学びのきっかけに

生涯学習講演会

日時=2月4日(日) 午後3時~4時30分

会場=なごみの米屋 スカイトウンホール

テーマ=君の可能性は無限大~なりた

自分になる方法

講師=椎木里佳さん(実業家)

定員=300人(先着順)

参加費=無料

申込方法=1月19日(金)までに電話またはEメールで住所・氏名・電話番号・託児(2歳~未就学児)利用の有無を生涯学習課(☎20-1583 Eメールshogaku@city.narita.chiba.jp)へ。専用フォーム(<https://logoform.jp/f/mES3Y>)からも申し込みます

※くわしくは生涯学習課へ。



新型コロナウイルスワクチン情報

コールセンターの終了

成田市新型コロナウイルスワクチン接種コールセンター(☎0120-11-5828)は、12月28日(木)をもって終了します。1月以降のワクチン接種に関する問い合わせは、健康増進課(☎27-1111)で受け付けます。

また、ワクチン接種予約サイト(<https://www.narita-vaccine.jp>)も12月31日(日)までの接種分の予約をもって終了します。新型コロナウイルスワクチン接種は3月31日(日)まで実施していますので、1月以降の接種予約については、各医療機関へお問い合わせください。

※くわしくは健康増進課へ。

保健インフォメーション


このコーナーの会場は保健福祉館です。問い合わせは健康増進課(☎27-1111)へ。電話やFAX(27-1114)で健康に関する相談なども受け付けています。相談は医師などの都合により日程を変更する場合があります。

▼一般健康相談	期日	受付時間	相談を受ける人
こころの健康相談 (治療中の人を除く)	12月20日(水)	午後1時15分～ 2時30分	精神科医師・保健師
▼乳幼児健診・相談	期日	受付時間	対象
赤ちゃん相談・4カ月	1月23日(火)	午前9時～ 午後2時	令和5年9月生まれ
赤ちゃん相談・10カ月	1月24日(水)		令和5年3月生まれ
1歳6カ月児健診	1月11日(木)		令和4年6月生まれ
2歳児歯科健診	1月18日(木)	午前9時～ 午後2時30分	令和3年6月生まれ
3歳児健診	12月21日(木)		令和2年6月生まれ
こころの発達相談	1月 9日(火)	午前9時～11時	心理発達に心配のある乳幼児
離乳食相談	12月20日(水)	午前9時10分～ 午後2時	生後4～18カ月の乳幼児 の保護者

※1歳6カ月児・3歳児健診を除く健診・相談は予約制です。申し込みは健康増進課へ。

- **母親学級(予約制)**
内容＝妊娠・出産に関する話や個別相談など
対象＝初めて妊娠した人
- **パパママクラス(予約制)**
内容＝赤ちゃん人形を使った育児体験と沐浴講座
対象＝初めて赤ちゃんが生まれる夫婦やその家族
※日時などくわしくは健康増進課へ。

- **こんにちは赤ちゃん事業**
内容＝助産師や保健師などによる家庭訪問
対象＝生後4カ月までの乳児
※赤ちゃんお誕生連絡票(母子健康手帳別冊内)を健康増進課へ提出してください。



献血にご協力ください

【イオンモール成田】12月16日(土)・23日(土)・29日(金)～31日(日) 午前10時～11時30分、午後1時～4時30分(29日(金)・30日(土)は午後4時まで。31日(日)は午後3時30分まで)

【成田市役所】12月25日(月) 午前10時～11時45分、午後1時～4時

【成田赤十字病院】12月27日(水) 午前10時～11時、午後0時15分～4時30分

※日程は変更になる場合があります。くわしくは千葉県赤十字血液センター千葉港事業所推進課(☎043-241-8332)へ。

こども急病電話相談

☎ #8000

ダイヤル回線からは☎043-242-9939、午後7時～翌午前6時・年中無休

成田市医療相談ほっとライン

専門の医療スタッフが、24時間年中無休、無料で相談に応じます。

24時間 いいサービス

☎ 0120-24-1130

日曜祝日診療機関

都合により休診する場合があります。来診前に電話で問い合わせてください。

成田病院(午前中・押畑・☎22-1500)
藤倉クリニック(第2・4日曜日の午前中・幸町・☎22-1158)
聖マリア記念病院(取香・☎32-0711)
ひらの内科(日曜日の午前中・ウイング土屋・☎23-8070)
なのはなクリニック(日曜日の午前中・吉岡・☎49-0533)

急病診療所

☎27-1116 赤坂1-3-1(保健福祉館敷地内)

受付日時	診療科目
毎日(休診日なし) 午後7時～10時45分	内科 小児科
日曜日、祝日、振替休日、8月13日～15日、12月29日～1月3日	内科 小児科 外科
祝日(日曜日を除く)、振替休日、8月13日～15日、12月29日～1月3日	歯科



※症状や年齢によって対応が難しい場合があります。電話は受付時間の15分前から受け付けていますので、事前に連絡してください。

保育施設開放日

長沼・大栄・宗吾・公津の杜保育園以外
は予約が必要です。

時間＝午前10時～11時(長沼は午前9時～午後0時15分、大栄は午前9時30分～午後4時30分、宗吾・公津の杜は午前9時～正午・午後1時～3時、はくと幼稚園は午前9時30分～11時30分・午後1時～3時)

対象＝保育園・幼稚園に通っていない就学前の乳幼児

施設名	電話番号	期日	施設名	電話番号	期日
松崎保育園	26-8282	12/15(金)	玉造保育園	26-8889	12/28(木)、1/11(木)
赤荻保育園	24-0752	12/22(金)、1/12(金)	高岡保育園	96-0042	12/27(水)、1/10(水)
赤坂保育園	20-6900	12/28(木)、1/11(木)	小御門保育園	96-2362	12/21(木)
橋賀台保育園	28-0676	12/26(火)、1/9(火)	長沼保育園	37-0005	
中台保育園	27-9023	12/20(水)	大栄保育園	73-3000	毎日
新山保育園	28-2527	12/21(木)	宗吾保育園	26-2472	(土・日曜日、祝日を除く)
吾妻保育園	27-5773	12/27(水)、1/10(水)	公津の杜保育園	29-6551	
中台第二保育園	29-6676	12/19(火)	はくと幼稚園	26-2331	

福 と 社 健 と 康

Health and Welfare

気軽に利用してください

医療相談ほっとライン

医療相談ほっとライン(☎0120-24-1130)は、市民が利用できる無料のテレホンサービスです。

医師や看護師などの専門家が、24時間年中無休で健康・医療・介護・育児の悩みなどの相談に応じます。なお、診断や治療は行いません。

※くわしくは健康増進課(☎27-1111)へ。

安心して育児ができるように

赤ちゃん相談

生後4・10カ月児の育児や発達について相談を受け付けています。「体重がなかなか増えない」「離乳食があまり進まない」といった心配ごとや、親自身の健康のことなど、気軽に相談してください。

対象者には「赤ちゃん相談票」を郵送します。

会場=保健福祉館

内容=身体計測、保健師による個別相談、栄養士・歯科衛生士・理学療法士による個別相談(10カ月児の希望者のみ)

対象=生後4・10カ月児の保護者

持ち物=母子健康手帳、赤ちゃん相談票、バスタオル、歯ブラシ(10カ月児のみ)

※相談は予約制です。相談票が届かない場合は健康増進課(☎27-1111)へ連絡してください。くわしくは同課へ。

国際医療福祉大学が開催

市民公開講座

日時=1月15日(月) 午前10時50分~午後0時20分

会場=国際医療福祉大学成田キャンパス

テーマ=看護学部学生と一緒に考えよう!! ~健康生活にシフトし、人生120年時代を楽しむ工夫

講師=細谷幸子さん(同大学成田看護学部教授)、同学部の教員

定員=40人(先着順)

参加費=無料

※申し込みは同大学総務課(☎20-7701)へ。

専門医が応じます

もの忘れ相談

日時=1月10日(水)、2月14日(水) 午後1時30分から

会場=市役所3階第二応接室

内容=専門医による個別相談など

対象=物忘れが気になる人、認知症の不安がある人やその家族など

定員と参加費=各3人(先着順)・無料

※申し込みは各開催日の1週間前までに介護保険課(☎20-1545)へ。

緊急時の応急処置を行います

急病診療所

急病診療所では、夜間や休日などに急病になった人の、かかりつけの医療機関を受診するまでの応急処置を行います。原則、薬の処方は1日分です。なるべく日中にかかりつけの医療機関で受診してください。なお、症状によっては対応が難しい場合があります。来所前に急病診療所(☎27-1116)に連絡して症状を相談してください。

受付日時や診療科目などの詳細は22ページで確認してください。

また、保険証(マイナンバーカードの保険証利用も可)、診療費、子ども医療費助成受給券(持っている人)を忘れずに持ってきてください。支払いには一部のキャッシュレス決済も利用できます。

※くわしくは健康増進課(☎27-1111)へ。

更新手続きを忘れずに

指定難病等見舞金

市では、指定難病や小児慢性特定疾病などで治療を受けている人に、見舞金を支給しています。指定難病等見舞金を支給中の人は、受給者証の更新ごとに手続きが必要です。保健所から交付された新しい受給者証を持って、障がい者福祉課(市役所議会議棟1階)または下総・大栄支所で手続きしてください。専用フォーム(<https://logoform.jp/f/8Nigx>)からも手続きできます。

支給額(月額)=5,000円
支給月=4・10月

※くわしくは障がい者福祉課(☎20-15

39)へ。

税の申告用に発行

おむつ使用確認書

介護などで使用したおむつ代を医療費控除の対象とする場合、初めて申告する年は医療費控除の明細書と医師が発行するおむつ使用証明書の提出が必要です。

介護保険の要介護認定を受けていて、おむつ代の申告手続きが2年目以降の人は、次の要件に当てはまる場合、おむつ使用証明書の代わりに市が発行するおむつ使用確認書を使用して控除を受けられます。

要件=市が保有する要介護認定に関する資料(主治医意見書)から、寝たきり状態にあり、尿失禁が発生する可能性があることを確認できる(令和4年中に作成された主治医意見書は認定の有効期間が13カ月以上であること)

※くわしくは、おむつ使用確認書の交付については介護保険課(☎20-1545)、医療費控除については市民税課(☎20-1513)へ。

健やかな成長を願って

幼児健康診査

市では、子どもがより健やかに育つように幼児健康診査を行っています。対象者には事前に問診票が同封された案内を送付します。

1歳6カ月児健診

内容=内科診察、歯科診察、フッ化物塗布、身体測定、個別相談

対象=1歳6カ月児

2歳児歯科健診(予約制)

内容=歯科診察、フッ化物塗布、個別相談

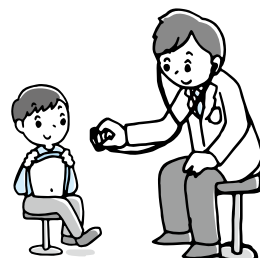
対象=2歳6カ月児

3歳児健診

内容=内科診察、歯科診察、フッ化物塗布、身体測定、尿検査、視力・聴力検査(自宅での検査)、個別相談

対象=3歳6カ月児

※くわしくは健康増進課(☎27-1111)へ。



成田の舞台裏

普段何げなく利用している施設やサービス。その裏側では、どのようなことが行われているのでしょうか。ここでは、普段は見るできない成田のさまざまな舞台裏を紹介します。

第21回 成田空港のクリスマス

～年に一度の特別な演出を～

クリスマス前の成田空港では、そのムードを盛り上げるべく特別な装飾が行われています。今回は、世界中から訪れる利用客を楽しませる成田空港のクリスマスの舞台裏を紹介します。

3つあるターミナルの大きな窓ガラスに描かれるのがウインドウアート。飛行機に乗ったサンタクロースといった空港とクリスマスを組み合わせた作品のほか、外国の人が日本に抱くイメージとして歌舞伎の役者絵を取り入れた作品などもあります。このアートの魅力の一つが、成田空港で働く約30社のスタッフによって描き入れられたイラストやメッセージ。会社の垣根を越えて、成田空港全体で盛り上げようと取り組んでいます。

第2ターミナル2階の立体駐車場連絡通路にずらりと並ぶのが、本市を含む近隣9市町の幼稚園児と保育園児によるクリスマス作品です。色紙や紙コップ、フェルトなどの材料で手作りされた、ツリーの飾りや通路を彩る壁飾り。クリスマスの「楽しさ」や「幸福感」がそばを通る人に伝わるように、という思いを込めて、スタッフが一つ一つ丁寧に飾り付けます。

世界中の多くの人に親しまれるクリスマス。世界各国の人が利用する場を華やかに飾る成田空港のクリスマスの舞台裏には、クリスマスムードを楽しんでもらうために一体となって取り組む姿がありました。



①第3ターミナルではウインドウアートがお出迎え
②園児の手作り作品を丁寧に飾り付け

舞台裏の様子をYouTubeでも

右のQRコードから成田市公式YouTubeチャンネルにアクセスして、スマートフォンやタブレットなどから、取材の際に撮影した動画やスライドショーを見ることができます。



成田市公式
YouTubeチャンネル

皆さんのさらに身近な存在に

成田国際空港(株)地域共生部

千葉 祐介さん

地域と空港が一体となってクリスマスムードを演出します。子どもたちの作品は独創的で見るだけで楽しくなります。飛行機に搭乗する際だけでなく、こうしたイベントを楽しみながら、空港をさらに身近に感じてもらいたいです。



個性あふれる作品を楽しんで

成田国際空港(株)旅客ターミナル部

杉浦 菜々子さん

4人のアーティストによって描かれたウインドウアートは、色使いやタッチの違いに、それぞれの個性が表れていて面白いと思います。クリスマスまで、ここでしか見られない作品なので、多くの人に楽しんでもらいたいです。



※「成田の舞台裏」は今回をもって連載を終了します。ご愛読ありがとうございました。

編集後記

東京にイチヨウ並木を見に行った時のこと。一面が黄色く色付いたきれいな光景を写真に残そうとしたものの、あまりの人の多さに気後れしてしまい、自信満々にポーズを決める人たちをうらやみつつ、帰ることとなりました。現在、市役所の1階玄関付近では、成田西陵高校の生徒の皆さんによって育てられたシクラメンの花が飾られています。シクラメンの花言葉は「気後れ」。白やピンクの花びらを付けてかわいらしく咲くシクラメンと同じなら、悪くないですね。

令和5年12月15日号 No.1497

成田市のホームページ

<https://www.city.narita.chiba.jp>

*QRコードは機検センサーウェブの登録商標です

*本紙は12月7日時点の情報を掲載しています。最新情報は各ページの問い合わせ先や市ホームページで確認してください。



リサイクル適性

この印刷物は、印刷用の紙へリサイクルできます。

広報なりたは、グリーン購入法に基づく基本方針の判断基準を満たす用紙、誰にでも読みやすいUD(ユニバーサルデザイン)フォントを使用しています。