

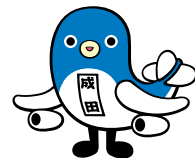
広報なりた

なりたの“好き”が見つかる

7/1

2023 No.1486

NARITA



柏葉アジサイ発見!

カシワの葉のような大きな葉が特徴の柏葉アジサイ。美しい白い花を前に、会話を交わす親子の姿がありました。(6月4日・「宗吾霊堂紫陽花まつり」で。15ページに関連記事)

主な内容

成田祇園祭	2
物価高騰などに対応する市独自の支援策	11
市制施行70周年記念基本テーマ・ロゴマークが決定	25

4年ぶりに全町参加で開催



今年の成田祇園祭は、きらびやかな飾りを施した御輿^{みこし}1台と山車・屋台10台が勢ぞろいします。3年ぶりの復活となった昨年は感染症対策を行いながらの縮小開催となりましたが、今年は4年ぶりに全町参加しての成田祇園祭が帰ってきます。



**総踊りや総引きなど
主な行事**

○7月7日(金)：大本堂前総踊り

午後1時30分に新勝寺大本堂前に御輿と山車・屋台が勢ぞろいし、法楽を受けた後、御輿が上がり、お囃子と踊りの競演が始まります。御輿が町中に繰り出すと、山車・屋台が各町内を午後10時まで曳き廻されます。

○7月8日(土)：駅前総踊り

午前9時に花崎町の権現山を出発する御輿を出迎えて、JR成田駅参道口駅前広場でお囃子と踊りの競演が始まります。この日も午

後10時まで、山車・屋台が各町内を曳き廻されます。

○7月9日(日)：総引き

午後1時から、仲町の坂を駆け上がる「総引き」が行われ、午後5時には、新勝寺大本堂前に山車・屋台が勢ぞろいし、お囃子と踊りの競演が行われます。その後は、午後11時まで山車・屋台が曳き廻されます。

美化運動に伴う歩行者通路の規制

成田祇園祭実行委員会では、美化運動の一環として、JR成田駅参道口駅前広場付近の歩行者通路において、ごみ拾いや水まきを行います。

清掃を行う際は歩行者通路を規制しますので、ご協力をお願いします。

日時 7月7日(金)～9日(日) 午後9時45分から(9日は午後10時5分)

※くわしくは成田市観光協会(☎22・2102)へ。

**自慢の作品を募集
成田祇園祭写真コンテスト**

市と成田市観光協会、成田商工会議所、成田祇園祭実行委員会では、写真コンテストの作品を募集します。

題材 成田祇園祭期間中の御輿や

山車・屋台のスナップなど祭りの風景

規格 2ワイド四つ切り判

応募期限 8月4日(金)(必着)

応募規定 市内の公共施設などに

ある「令和5年度成田祇園祭写真コンテスト」チラシまたは成田市観光協会ホームページ

「FEE」成田(<https://www.nrtk.jp/enjoy/shikisaisai/gion-festival.html>)で確認してください

※くわしくは観光プロモーション課(☎20・1540)へ。

成田祇園祭特別講演会

成田祇園祭の歴史や見どころなどを紹介します。

日時 7月8日(土) 午後4時から

会場 ながみの米屋 スカイツウンホール

講師 関根賢次さん(成田市副市長)

定員 231人(先着順)

参加費 無料

申し込み方法 文化芸術センター(☎20・1133)へ。専用フォーム(<https://log.ofom.jp/f/6pnm9/>)から申し込みます



※くわしくは同センターへ。

成田祇園祭展

成田祇園祭の歴史を感じることもできる歴代ポスターや写真のほか、市内在住の人が制作したミニチュアの山車・屋台を展示します。

さらに、昨年の成田祇園祭写真コンテストの入賞作品も展示します。

期間 7月17日(月・祝)まで

時間 午前10時～午後5時(17日は午後4時まで)

会場 ながみの米屋 スカイツウンギヤラリー

入場料 無料

※くわしくは文化芸術センター(☎20・1133)へ。

7月の交通規制

7月7日～9日

日時

○7月7日(金) 正午～午後10時

○7月8日(土) 午前9時～午後10時

○7月9日(日) 午前10時～午後11時

区間 JR成田駅～薬師堂～成田山門前(鍋店角)～信徒会館、薬師堂～幸町三差路

成田山表参道周辺では、右記の規制日時・区間以外にも御輿や山車・屋台の移動が行われる場合があります。

車は迂回して通行するなど、祇園祭の安全な実施のため、ご協力をお願いします。

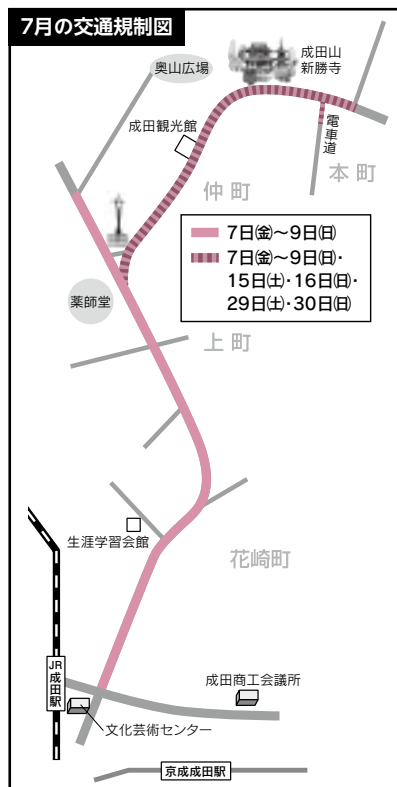
7月15日～30日

日時 7月15日(土)・16日(日)・29日(土)・30日(日) 午前11時～午後4時

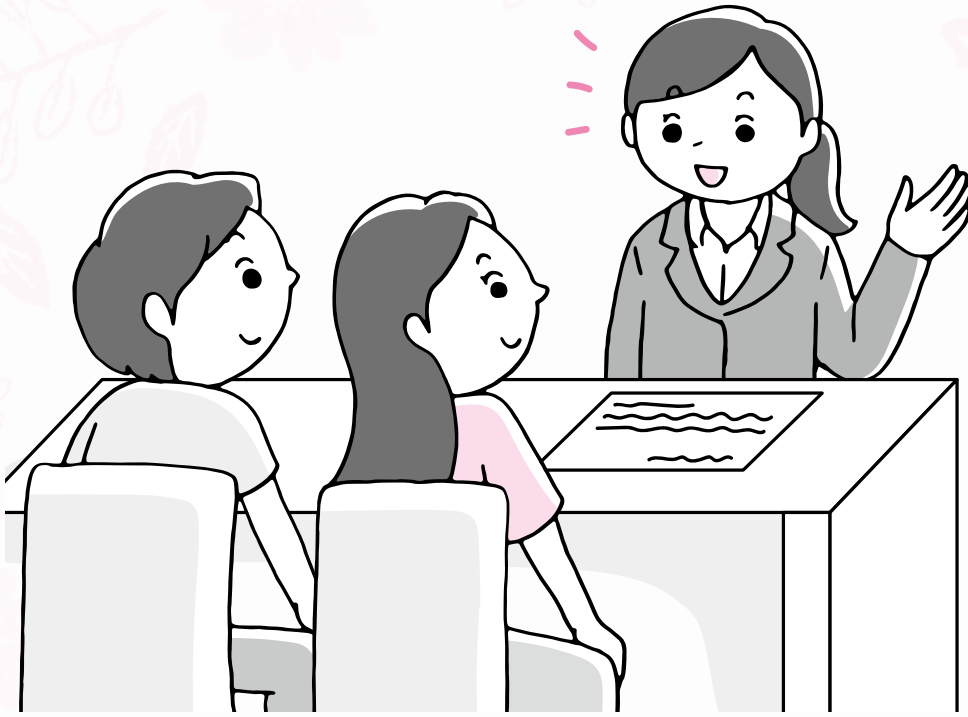
区間 薬師堂～成田山門前(鍋店角)

※くわしくは、7月7日～9日の交通規制については成田警察署

(☎27・0110)、7月15日～30日の交通規制については成田市観光協会(☎22・2102)へ。



困った時は気軽に利用して



市では、市民の皆さんが日常生活で抱えている困り事や不安を解決するため、各種相談窓口を開設しています。

秘密は厳守されるので、安心して相談してください。くわしい日程は「困りごと・悩みごと相談室」(19ページ)で確認できます。

場所Ⅱ市民相談室(市役所2階)
対象Ⅱ市内在住の人
相談料Ⅱ無料

注意事項

○相談内容によっては受け付けできない場合があります
○法人などからの相談は受け付けません

○受け付けは終了時間の30分前までです。また、正午～午後1時は相談を実施していません

○日程を変更する場合があります
○弁護士法律相談、女性のための相談は予約が必要です。直接または電話で市民協働課(市役所2階 ☎20・1507)へ

市民生活相談

日時Ⅱ月・金曜日 午前9時～午後4時

内容Ⅱ相続、離婚、相隣関係など

相談員Ⅱ元裁判所調停委員

弁護士法律相談(予約制)

日時Ⅱ原則水曜日 午後1時～4時(1回当たり30分)

内容Ⅱ金銭貸借、損害賠償など

相談員Ⅱ千葉県弁護士会の弁護士

女性のための相談(予約制)

日時Ⅱ木曜日 午前10時～午後4時(1回当たり50分)

内容Ⅱ夫婦関係、DV、セクハラなど

相談員Ⅱ女性カウンセラー

もめごと・なやみごと・苦情相談

日時Ⅱ原則第4火曜日 午前10時～午後3時

内容Ⅱ差別や名誉毀損、嫌がらせなどの人権侵害、国の行政に対する意見や要望など

相談員Ⅱ人権擁護委員、行政相談委員

税務相談

日時Ⅱ第3火曜日 午前10時～午後4時

後3時

内容Ⅱ確定申告、相続税など

相談員Ⅱ千葉県税理士会の税理士

不動産相談

日時Ⅱ第3火曜日 午前10時～正午

内容Ⅱ不動産の売買、賃貸借など
相談員Ⅱ千葉県宅地建物取引業協会印旛支部の相談員

外国人総合相談窓口

市内で生活する外国人が対象です。皆さんの周りに困っている人がいたら、教えてあげてください。
日時Ⅱ月・金曜日 午前9時～午後5時

内容Ⅱ健康保険、年金、税金などの日常生活での困り事

対応言語Ⅱ英語、中国語、韓国語、

ポルトガル語、スペイン語、ロシア語、

タイ語、ベトナム語、インドネシア語、

タガログ語、ネパール語、

ヒンディー語、日本語

※くわしくは市民協働課へ。



市ホームページ
「外国人総合相談窓口」
General Information
Desk for Foreigners

飼い主はマナーを守って

人の心を癒やし、豊かにするペット。その一方で、無責任な飼い方による近隣とのトラブルや苦情が後を絶ちません。愛情と責任を持って、他人に迷惑を掛けない飼いを心掛けましょう。

犬・猫を捨てないで

捨て犬・捨て猫は、県動物愛護センター(富里市)に保護されても新しい飼い主が見つからない場合、最終的には殺処分されてしまいます。飼えなくなった時は、責任を持って次の飼い主を探してください。

次の飼い主が見つからない場合でも絶対に捨てず、県動物愛護センターや印旛保健所成田支所へ相談してください。なお、動物を捨てる「動物の愛護及び管理に関する法律」により、100万円以



飼い主といつも一緒

下の罰金が科されます。

また、県動物愛護センターでは殺処分を少しでも減らすため、保護された犬や猫の譲渡会を実施しています。譲渡会に参加し、新しい飼い主になりませんか。

犬の登録と 狂犬病予防注射

飼い犬には登録(一生に1回と狂犬病予防注射(年1回)を行い、鑑札・注射済票の交付を受ける必要があります。

転入や譲渡などで市外に登録がある犬を飼う場合は、登録変更の手続きをしましょう。

マイクロチップの 装着と情報登録

ペットショップやブリーダーなどの販売業者には、犬や猫へのマイクロチップの装着が義務付けら

れています。

マイクロチップを装着していると、迷子・災害・盗難・事故などで犬や猫が飼い主と離れ離れた時に、飼い主へ戻すことができる可能性が高まります。現在、未装着の犬や猫を飼っている人も装着に努めましょう。

また、犬や猫にマイクロチップを装着した場合や、装着されている犬や猫を購入したり、譲り受けたりした場合には、飼い主情報の登録が必要です。犬と猫のマイクロチップ情報登録サイト

(<https://reg.mc.env.go.jp>)から登録してください。



なお、マイクロチップを装着した犬について、令和5年1月4日以降に同サイトへ情報を登録した場合は、市役所での登録手続きが不要になりました。

犬の散歩は 引き綱を付けて

犬の放し飼いは禁止されています。散歩は犬の急な動きを制御できる人が行い、引き綱を短く持ちましょう。また、排せつ物やブラッシングで抜けた毛は、飼い主が責任を持って必ず持ち帰りましょう。

猫を飼う時は室内で

猫は室内で飼いましょう。ふん尿被害など、他人への迷惑を防止できるだけでなく、病気や交通事故などの危険から猫を守ることができます。また、電気コードや観葉植物などの、口にする危険な物は片付けておきましょう。

動物の愛護・管理 に関する条例

「千葉県動物の愛護及び管理に関する条例」で、飼い主などに次のような規制が設けられています。

○犬・猫を合わせて10匹以上飼う場合は、保健所へ届け出る

○犬が人をかんだ場合(こう傷事故)は保健所へ届け出て、犬が狂犬病にかかっていないかを確認するために獣医師の検診を受けさせる

届け出ない場合や、検診を受けさせない場合は、過料・罰金を科されることがあります。

相談・手続きの窓口

○犬の登録・狂犬病予防注射・環境衛生課(市役所2階 20・1531)

○こう傷事故の届け出・印旛保健所成田支所(☎26・7231)

○犬・猫の飼い主探しの相談・譲渡会、犬のしつけ方教室

県動物愛護センター(☎93・5711)

○ペットに関する各種相談・千葉県動物保護管理協会(☎043・214・7814)、印旛保健所成田支所

※くわしくは各問い合わせ先へ。

行方不明になったペット

行方不明または保護されているペットの情報を市ホームページ(<https://www.city.narita.chiba.jp/kurashi/page120500.html>)で掲載しています。心当たりのある人は環境衛生課(☎20-1531)へ連絡してください。



地震に備えて安心なまちに

市では、地震などの自然災害に強いまちづくりを進めています。この度は、地震に備えるために市民の皆さんの住宅などを対象に行っている補助制度や無料相談会を紹介します。



平成28年熊本地震の被害状況(提供：静岡大学防災総合センター岩田孝仁さん(同大学特任教授))

地震に備えて住宅の耐震化を

5月には、石川県能登地方と千葉県南部で震度5以上の地震が発生しました。地震は、いつどこで発生するかわかりません。

市民の皆さんの大切な生命や財産を守るため、市では、住宅の耐震診断や耐震改修、危険なコンクリートブロック塀などの除却に対して補助金を交付しています。

また、住宅の地震に対する強さ(耐震性)に関する無料の相談会も開催しています。気になる事や心配な事がある人は、まずはこの相談会を利用してみませんか。

耐震化・危険ブロック塀

除却費用を補助します

市に登録された住宅耐震診断士

に依頼して行う耐震診断の費用のほか、診断の結果、耐震性が低かった場合に行う耐震改修の費用に対して補助を行います。

また、市内業者を利用して、道路に面した危険なコンクリートブロック塀などを除却する場合に、その費用を補助します。

補助を受けるには事前の申請が必要ですが、申請方法などの詳細は市ホームページ(<https://www.city.narita.chiba.jp/kurashi/paigel10100.html>)で確認してください。



住宅耐震診断補助金

補助額 住宅の耐震診断にかかった費用の3分の2(上限8万円)

住宅耐震改修補助金

補助額 住宅の耐震改修にかかった費用の3分の2(上限8万円)

住宅無料耐震相談会の日時と会場

期日	時間	会場
7月15日(土)	午前9時～正午、 午後1時～4時	市役所5階501会議室 (9月17日・10月17日の 午後は自宅に出張可)
8月21日(月)		
9月17日(日)		
10月17日(火)		



地震の揺れで倒壊したブロック塀

た費用の3分の1(上限50万円)
ブロック塀等除却補助金
補助額 危険なコンクリートブロック塀などの除却にかかった費用の2分の1(上限10万円)
無料耐震相談会を毎月開催しています

住宅の耐震性について、建築士の資格をもつ相談員が分かりやすく説明します。

日時と会場 左表の通り(11月以降も月1回開催)

内容 住宅などの建築物の耐震性や耐震診断・耐震改修の方法など

どの相談

対象 一戸建て住宅または併用住宅(居住部分が総床面積の2分の1以上のもの)・共同住宅のいずれかを市内に所有している人

定員(1日当たり) 6組(先着順)
持ち物 図面(持っていない人は柱と壁の位置が分かる間取り図)

申込方法 開催日の2日前(日曜日・月曜日開催は木曜日、火曜日開催は金曜日)までに直接または電話で建築住宅課(市役所5階 ☎20・1564)へ

※くわしくは回課へ。

なりた子育て応援サイト・なり☆すく 育児に関する情報が満載

市では、全ての家庭が安心して子育てができるよう、ウェブサイト「なりた子育て応援サイト」と「なり☆すく」で子育て支援に関する情報を集約して発信しています。

なりた子育て応援サイト

<https://narita-kosodate.jp>

子育てに関する最新の行政情報を簡単に見つけることができます。ほかに、イベント情報や地図と連動した子育て施設情報など、役立つ情報や便利な機能が満載です。

スマートフォン
はこちらから



①もしものときの連絡先

急な病気やけがをした時の対応、連絡先などをまとめています。

②イベントカレンダー

子どもと一緒に参加して楽しめる地域の行事を案内しています。

③子育て支援情報

子育てをする上で知っておきたい情報を掲載しています。

④子育てMAP

保育園や幼稚園の場所のほか、公園などの遊び場もたくさん紹介しています。

⑤子育てナビ

子どもの年齢や知りたい情報のキーワードから、さまざまな情報が探せます。

なり☆すく

<https://narisuku.narita-kosodate.jp>

子育て中の人や子育てを応援したい人が、ボランティア編集員として近隣の施設やイベントなどを取材してブログ形式で情報を発信しています。ほかに、編集員が気付いた子育ての疑問・悩みなどについても掲載しています。楽しく子育てするヒントや子育ての「もやもや」を解消する手掛かりが見つかるかもしれません。

スマートフォン
はこちらから



①カテゴリ別検索

これまでの記事をカテゴリ別に分類して表示しています。

②新着記事

最新の記事から順番に表示しています。

※くわしくは子育て支援課(☎20-1538)へ。

なり☆すく編集員になりませんか

市では、次の通り編集員を募集しています。成田が好きな人や子育てを応援したい人は、ぜひ応募してください。

募集人員＝若干名

応募資格＝市内在住・在勤の18歳以上の人

任期＝令和7年3月31日まで

応募方法＝市ホームページ(<https://www.city.narita.chiba.jp/kosodate/page139300.html>)にある申込書を直接・郵送・Eメールのいずれかで子育て支援課(市役所2階 〒286-8585 花崎町760 Eメールkodomocity.narita.chiba.jp)へ

※毎月第3木曜日に、ワークショップや会議を開催します(無料の託児あり)。くわしくは同課(☎20-1538)へ。

学校プール一般開放

学校と開放期間

- 豊住小学校…7月21日(金)～27日(木)
 - 本城小学校…7月28日(金)～8月3日(木)
 - 下総みどり学園…8月4日(金)～10日(木)
- 時間=午前10時～正午、午後1時～3時
対象=市内在住・在勤・在学の人(未就学児は保護者同伴)

※利用料は無料です。くわしくはスポーツ振興課(☎20-1584)へ。

親子で学ぶ消費者移動教室

日時=7月27日(木) 午前8時30分～午後4時

集合場所=市役所1階ロビー(会場へバスで移動)

会場=建設技術展示館、千葉県西部防災センター(松戸市)

内容=生活に不可欠な建築物を造る技術や、防災の大切さについて楽しく学ぶ

対象=市内在住の小学生と保護者

定員と参加費=30人(応募者多数は初めての人を優先に先着順)・無料

持ち物=昼食、飲み物

申込方法=7月14日(金)までに電話またはEメールで住所、参加者全員の氏名(ふりがな)・性別、電話番号、子どもの学年、参加経験の有無を商工課(☎20-1622 Eメールshoko@city.narita.chiba.jp)へ

※くわしくは同課へ。

親子ちょきん箱工作教室

日時=7月29日(土) 午前10時～11時30分

会場=久住公民館

内容=絵の具で色を付けた粘土で容器を包み、好きな形の貯金箱を作る

対象=市内在住・在学の小学生と保護者

定員=8組16人(応募者多数は抽選)

参加費=1,500円(材料費)

申込方法=7月12日(水)(必着)までに、はがきまたはEメールで住所・参加者全員の氏名(ふりがな)、電話番号、子どもの学校名・学年、行事名を久住公民館(〒286-0814 幡谷922-2 Eメールkominkan@city.narita.chiba.jp)へ

※くわしくは同館(☎36-1646、月曜日、7月18日(火)は休館)へ。

ジュニアボウリング体験教室

日時=7月30日(日) 午後1時～2時30分

会場=ラクゾー成田店(ボンベルタ成田5階)

内容=インストラクターからルール・マナーの講義や投球指導を受ける、レーン裏側の見学

対象=小学生(保護者同伴)

定員=15人(先着順)

参加費=1,000円(ゲーム代・貸靴代)

持ち物=運動のできる服装、靴下、タオル
※申し込みは7月19日(水)までに市ボウリング協会事務局・間嶋さん、齊藤さん(ラクゾー成田店・☎33-6752)へ。

こどもチョークアート教室

日時=8月5日(土) 午後1時30分～3時30分

会場=三里塚コミュニティセンター

内容=専用のチョークでボードに色を塗り、指で混ぜ合わせて伸ばしながら絵を描く

対象=小学生(3年生以下は保護者同伴)

定員=10人(先着順)

参加費=500円(材料費)

※申し込みは7月6日(木)から三里塚コミュニティセンター(☎40-4880、7月17日を除く月曜日、7月18日(火)は休館)へ。

こども日本語教室

日時=7月25日(火)、8月1日(火)・8日(火)・15日(火)(全4回) 午後2時～4時

会場=中央公民館

内容=学校の勉強に役立つ日本語の読み書きや会話を学ぶ

講師=^{おかだゆきお}岡田幸雄さん(認定日本語講師)

対象=市内在住・在学の外国籍の小学生

定員=15人(応募者多数は抽選)

参加費=無料

申込方法=7月13日(木)(必着)までに、はがきまたはEメールで住所・氏名・保護者の電話番号・行事名を中央公民館(〒286-0017 赤坂1-1-3 Eメールkominkan@city.narita.chiba.jp)へ。専用フォーム(<https://logofor.m.jp/f/rxnRX>)からも申し込みます

※くわしくは同館(☎27-5911、第1月曜日、祝日、7月18日(火)は休館)へ。

親子で木工体験

日時=7月28日(金)～30日(日) 午前9時30分～11時30分

会場=子ども館

内容=木材を使って自由に工作する

対象=小学生と保護者

定員=各8組(応募者多数は抽選)

参加費=200円(材料費)

申込方法=7月15日(土)～18日(火)に電話(午前10時～午後5時)またはEメールで参加者全員の氏名(ふりがな)、電話番号、子どもの学校名・学年、イベント名、希望日を子ども館(☎20-6300 Eメールkodomokan-event@roukyou.gr.jp)へ

※くわしくは同館(月曜日、第3日曜日は休館)へ。

親子で楽しむレスキューロボット工作教室

日時=8月19日(土)・20日(日)(全2回) 午前9時～午後3時

会場=中央公民館

内容=本格的な工具を使ってレスキューロボットを作り、タイムレースを行う

対象=市内在住・在学の小学4～6年生と保護者

定員=20組40人(応募者多数は初めての人を優先に抽選)

参加費=2,000円(教材費)

持ち物=筆記用具、子ども用の軍手、昼食

申込方法=7月25日(火)(必着)までに、はがきまたはEメールで住所、参加者全員の氏名(ふりがな)、電話番号、子どもの学校名・学年、行事名を中央公民館(〒286-0017 赤坂1-1-3 Eメールkominkan@city.narita.chiba.jp)へ

※くわしくは同館(☎27-5911、第1月曜日、祝日、7月18日(火)は休館)へ。



協力して組み立てる

夏休みのイベント

公民館や市内の施設などで、さまざまな催しが開催されます。
家族や友達と参加して、楽しい思い出をつくりましょう。

こども絵画教室

日時=8月1日(火)・8日(火)・15日(火)・22日(火)(全4回) 午前10時~正午
会場=橋賀台公民館
内容=水彩画の技法を学び、作品を描く
対象=市内在住・在学の小学4~6年生
定員と参加費=15人(応募者多数は初めての人を優先に抽選)・無料
持ち物=水彩絵の具、筆、パレット、バケツ、鉛筆(2B以上)、消しゴム、クレヨンまたは色鉛筆、雑巾、描きたい絵のモチーフ
申込方法=7月14日(金)(必着)までに、はがきまたはEメールで住所・氏名(ふりがな)・電話番号・学校名・学年・行事名を橋賀台公民館(〒286-0037 橋賀台1-43-1 Eメールkominkan@city.narita.chiba.jp)へ
※くわしくは同館(☎26-9695、月曜日、祝日、7月18日(火)は休館)へ。

工作教室

日時=7月29日(土) 午後1時30分~4時
会場=三里塚コミュニティセンター
内容=加工された木材を組み立てて、家の形の貯金箱を作る
対象=小学生(3年生以下は保護者同伴)
定員=10人(先着順)
参加費=500円(材料費)
持ち物=エプロンまたは汚れてもよい服装
※申し込みは7月6日(木)から三里塚コミュニティセンター(☎40-4880、7月17日を除く月曜日、7月18日(火)は休館)へ。



色と飾りでデコレーション

市営プール

期間=7月1日(土)・2日(日)・8日(土)・9日(日)、7月15日(土)~8月31日(木)
時間=午前9時~午後5時(7月16日~8月15日は午後6時まで)
会場=重兵衛スポーツフィールド中台(中台運動公園)水泳プール、大谷津運動公園水泳プール
利用料(1回当たり)=小中学生110円、高校生以上220円(未就学児は無料)
※くわしくは重兵衛スポーツフィールド中台(中台運動公園)体育館(☎26-7251)へ。

親子リサイクル教室

日時=7月29日(土) 午後1時~4時
会場=リサイクルプラザ
内容=使わなくなった木綿の布を再利用して布草履を作る
対象=小学生と保護者
定員と参加費=10組20人(先着順)・無料
持ち物=木綿の布50本(1本当たり5cm×80cm)、裁縫道具、はさみ、座布団
※申し込みはリサイクルプラザ(☎36-1000、7月17日(月・祝)は休館)へ。

虫よけスプレーをつくろう

日時=7月22日(土) 午前10時~11時30分
会場=子ども館
内容=ハッカ油を使った虫よけスプレーを作る
対象=小中学生
定員=30人(応募者多数は抽選)
参加費=250円(材料費)
持ち物=保冷剤(凍っていない物)
申込方法=7月9日(日)~13日(木)に電話(午前10時~午後5時)またはEメールで氏名(ふりがな)・電話番号・学校名・学年・イベント名を子ども館(☎20-6300 Eメールkodomokan-event@roukyou.gr.jp)へ
※くわしくは同館(月曜日、第3日曜日は休館)へ。

大栄B&G海洋センタープール 無料開放

日時=7月17日(月・祝) 午前9時~正午、午後1時~5時
会場=大栄B&G海洋センター
対象=市内在住・在勤・在学の人
※利用時は水泳帽を着用してください。
くわしくは大栄B&G海洋センター(☎73-5110、7月17日を除く月曜日は休館)へ。

親子科学実験教室

日時=8月4日(金) 午後1時~4時
会場=中央公民館
内容=磁石の特性を生かした実験と工作を行う
対象=小学生と保護者
定員=20組40人(応募者多数は抽選)
参加費=無料
申込方法=7月13日(木)(必着)までに、はがきまたはEメールで住所、参加者全員の氏名(ふりがな)、電話番号、子どもの学校名・学年、行事名を中央公民館(〒286-0017 赤坂1-1-3 Eメールkominkan@city.narita.chiba.jp)へ
※くわしくは同館(☎27-5911、第1月曜日、祝日、7月18日(火)は休館)へ。

ワクワク★アートパーク もりんぴあ工作教室

日時=8月22日(火) 午前10時~正午、午後1時~3時
会場=もりんぴあこづづ
内容=ダンボールでピンホールカメラを作り、撮影して印刷する
対象=小学3~6年生
定員=各10人(先着順)
参加費=500円(材料費)
持ち物=軍手、エプロン、ふた付きの飲み物
※申し込みは7月3日(月)から、もりんぴあこづづ(☎27-5252、第4月曜日は休館)へ。

を支援します

市では、エネルギー・食料品価格などの物価高騰の影響を受けた市民や事業者の負担を軽減し、市民生活や地域経済の安定を図るため、緊急的な支援策を実施します。

保育施設などへの支援(事業者支援)

特定教育・保育施設等電力・ガス等価格高騰支援給付金

安定的な保育環境や保育サービスの提供を支援するため、教育・保育施設などに対し、市独自の給付金を支給します。

対象＝市内の私立保育園・認定こども園・家庭的保育事業所・小規模保育事業所・事業所内保育事業所・私立幼稚

園・認可外保育施設の設置者

支給額＝定員数に応じて1施設当たり3～50万円

申請期限＝10月31日(火)(必着)

※申請方法などは対象となる施設に個別に通知します。くわしくは保育課(☎20-1607)へ。

介護・障がい福祉サービス事業者への支援(事業者支援)

介護・障がい福祉サービス事業者の安定的な事業の継続を支援するため、支援金を支給します。

県の支援の対象とならない事業所についても、市独自で支援を行います。

介護サービス事業者等物価高騰対策支援金

対象＝市内の介護サービス事業所の設置者

支給額＝サービスの種別に応じて1施設当たり5～35万円(1法人当たり上限75万円。特別養護老人ホーム・介護老人保健施設は別途補助あり)

申請方法＝申請書を直接または郵送で高齢者福祉課(市役所議会棟1階 〒286-8585 花崎町760)へ

申請期限＝7月31日(月)(必着)

障がい福祉サービス事業者等物価高騰対策支援金

対象＝市内の障がい福祉サービス事業所の設置者

支給額＝サービスの種別に応じて1施設当たり5～30万円(1法人当たり上限75万円。入所施設は別途補助あり)

申請方法＝申請書を直接または郵送で障がい者福祉課(市役所議会棟1階 〒286-8585 花崎町760)へ

申請期限＝7月31日(月)(必着)

※対象となる事業者には申請書を送付します。くわしくは、介護サービス事業者等物価高騰対策支援金については高齢者福祉課(☎20-1537)、障がい福祉サービス事業者等物価高騰対策支援金については障がい者福祉課(☎20-1539)へ。

畜産農家の経営を支援(事業者支援)

輸入飼料高騰緊急支援給付金

輸入飼料の価格高騰により、畜産農家の経営悪化が深刻な問題となっていることから、経営危機からの脱却を支援するため、市独自の給付金を支給します。

対象＝乳牛・肉牛・豚・採卵鶏・肉用鶏を飼育し、今後も畜産業を継続する市内の畜産農家

支給額＝1万円(乳牛は1頭、肉牛は3頭、豚は10頭、採卵

鶏・肉用鶏は440羽当たり。1経営体当たり上限200万円)

申請方法＝申請書・必要書類を農政課(市役所4階)へ

申請期限＝12月28日(木)(必着)

※対象となる事業者には申請書を送付します。くわしくは同課(☎20-1541)へ。

土地改良区などの運営を支援(事業者支援)

農業水利施設電気料金高騰対策支援事業補助金

土地改良区などの健全な運営と事業の推進を図るため、運営に大きな影響を及ぼしている電気料金(燃料費調整額)の高騰分に対し、その一部を市独自で補助します。

対象＝市内に受益地のある土地改良区と水利組合

補助額＝令和5年4～9月分の電気料金(燃料費調整額)と令

和3年同月分を比較した高騰分から、県からの補助額を差し引き、本市の受益面積割合を乗じた額

申請方法＝申請書・必要書類を農政課(市役所4階)へ

※申請書の様式や申請期限などの詳細は、決まり次第、市ホームページでお知らせします。くわしくは同課(☎20-1542)へ。

市民の皆さまへ

新型コロナウイルス感染症の感染症法上の位置付けが「5類感染症」に変更され、経済活動が回復しつつあるものの、エネルギーや食料品価格などの物価の高騰により、市民生活や事業活動に影響が出ており、本市の地域経済においても負担が増しているところでもあります。

そこで、市では、市民や事業者の負担の軽減を図り、皆さまの生活や事業活動を支援するための独自の支援策を実施いたします。

市民の皆さまにおかれましては、支援制度を有効に活用することで生活や事業活動の安定化の一助としていただくようお願いいたします。

成田市長 小泉 一成

住民税非課税世帯・家計急変世帯を支援(生活に関する支援)

電力・ガス・食料品等価格高騰重点支援給付金

物価の高騰により家計への影響を特に大きく受けている住民税非課税世帯に対し、給付金を支給します。家計急変世帯についても、市独自で支援を行います。

対象＝次のいずれかに当てはまる世帯の世帯主

- ①…世帯全員が令和5年6月1日時点で市に住民記録があり、令和5年度市区町村住民税均等割が非課税である世帯
- ②…①以外で、予期せず1～9月の家計が急変し、世帯全員が①と同様の事情にあると認められる世帯(家計急変世帯)

支給額(1世帯当たり)＝3万円

申請方法

- ①8月上旬に対象世帯に郵送される確認書を同封の返信用封筒で送付。世帯の中に1月2日以降に転入した人または未申告の人がいる場合は、世帯主が必要書類を持って8月上旬に開設する特設窓口へ
- ②世帯主が必要書類を持って8月上旬から開設する特設窓口へ

申請期間＝8月上旬～10月31日(火)(必着)

支給方法＝指定の口座に振り込み

※特設窓口の開設場所などの詳細は、決まり次第、市ホームページや広報なりたでお知らせします。くわしくは社会福祉課(☎20-1536)へ。

子育て世帯を支援(生活に関する支援)

子どもの成長応援臨時給付金

習い事などにかかる費用の負担軽減を図るため、子育て世帯に対し給付金を支給します。県の支援の対象である小中学生の保護者に加え、未就学児や高校生などの保護者についても、市独自で支援を行います。

対象＝次のいずれかに当てはまる子どもを養育している、令和5年4月30日時点で市に住民記録のある主たる生計維持者(主たる生計維持者が市に住民記録がない場合は、対象となる子どもと同居している養育者)

- ①令和5年4月30日時点で市に住民記録がある平成20年4月2日～令和5年4月30日に生まれた子ども
- ②令和5年4月30日時点で市に住民記録がある平成17年4月2日～20年4月1日に生まれた子ども(県から高等学校等新入生臨時給付金の給付を受けた子どもを除く)
- ③令和5年5月1日～6年4月1日に生まれ、出生による初めての住民登録地が本市である子ども

支給額(子ども1人当たり)＝1万円

申請方法

- ①を養育している対象者のうち、市から児童手当を受給している人…申請不要(児童手当の登録口座へ振り込み)
- ①を養育している対象者のうち、市から児童手当を受給していない人…申請書を直接または郵送で子育て支援課(市役所2階 〒286-8585 花崎町760)へ
- ②③を養育している対象者…申請書を直接または郵送で子育て支援課へ

申請期間

- ①②令和5年8月中旬～6年2月29日(木)(当日消印有効)
- ③令和5年9月上旬～6年4月15日(月)(当日消印有効)

※申請書の配布方法などの詳細は、決まり次第、市ホームページや広報なりたでお知らせします。くわしくは子育て支援課(☎20-1538)へ。



クラブ訪問

257

「二人一人が応援される選手に」

久住中学校陸上競技部

私たち「久住中学校陸上競技部」は1年生6人、2年生10人、3年生18人の計34人で、放課後と休日に学校のグラウンドで活動しています。

練習は、全員でジャンプやもも上げなどのウォーミングアップを行った後、長距離種目と短距離種目に分かれて行います。長距離種目の選手は、200メートル走と10分間のジョギングを交互に行い、持久力の強化を図っています。一方で

短距離種目の選手は、等間隔に並べられたマーカーを踏まないように全力で走るマーカー走などで足の回転数の向上に取り組んでいます。

顧問の先生からは「応援される選手になろう」とよく言われています。個人種目が多く、一人で戦う場面が多いのが陸上競技。大会の前日やスタートラインに立つ直前は、不安や緊張でいっぱいになります。そんな時に力になるのは、周りからの応援です。家族や仲間の声を聞くと、自然と気持ちにスイッチが入り、自信を持ってスタートラインに立つことができます。そのために、練習に真剣に取り組むことはもちろん、日常生活でもしっかりとあいさつするなど「応援される選手」となれるように頑張っています。

夏の総合体育大会に向け、これからも部員同士で声を掛け合いながら練習に取り組んでいきます。



マーカーを踏まないように



ストレッチは入念に



とびた まおと 飛田 真央人 部長(3年生)

陸上競技は個人種目が多いですが、部員みんなの士気を上げるため、積極的に声を出すようにしています。

なかまと一緒に

255

「体と頭を使って生き生きと」

オレンジ体操クラブ



毎週の活動を楽しみにしている仲間



伸びている感覚を意識しながら



音楽に合わせた体操も

私たち「オレンジ体操クラブ」は、毎月第一週目を除いた火曜日に遠山公民館で活動している体操のサークルです。

サークル発足からの活動回数は通算で170回を超えますが、先生が毎週違ったメニューを作成してくれるので、毎回新鮮な気持ちで活動することができます。この日は、ふくらはぎを伸ばすストレッチと片手を壁につけて足を上げるストレッチから始めました。年齢を重ねるごとにつまずきやすくなることから、柔軟性を高め、バランス感覚を養うことで、転びにくい体になるよう取り組んでいます。「始めたばかりの頃は体を支えられずすぐに足をついてしまっただが、今では壁に手をつかなくても数十秒間片足で立つことができるようになった」と効果を実感するメンバーもいます。

また、私たちのサークルの特長は、体を動かすだけでなく、頭の体操も取り入れていることです。左腕を上・横・下に3拍子で動かしながら右腕は2拍子で上下させるなど、体を動かすのと同時に頭も使うことで認知症予防にも役立っています。

活動で心掛けていっているのは、継続して習慣化すること。会場の予約が取れなかった時は、さくらの山で体操をすることもあります。続けられているのは体が健康になるだけでなく、メンバーのみんなが会話をすることが大好きだからです。会話をすることで気持ちも明るくなるので、毎回の活動が待ち遠しいほどです。健康を維持するために、これからも楽しく元気に活動を続けていきます。

スクスクのびのび



しんわり かんな
新盛 柑七ちゃん

エルサに憧れ中のかんちゃんです★



ねもと たつじ
根本 達次くん

ブロックとスポーツが大好きで、走ることが得意です!



かんざき そら
神崎 奏来くん

名前を呼ぶと返事をし寝返りもできて飛行機ポーズがお気に入り♪

このコーナーには市内在住で5歳までのお子さんの写真を掲載しています。お気に入りの1枚が撮れましたら、ぜひお寄せください。

○応募方法 お子さんの写真・住所・氏名(ふりがな)・生年月日・性別、親の名前、電話番号、30字以内のコメントを郵送またはEメールで広報課へ
〒286-8585 花崎町760 成田市役所広報課
koho@city.narita.chiba.jp (写真データはJPEGで容量1MB以上で送ってください)
広報課 ☎20-1503

○応募先

○問い合わせ先

519

親子体験農業教室 6/11 

自分で育てる楽しさを感じて



1

農作物の植え付けや収穫など行い、農業に対する理解を深めてもらおうと、十余三地先の畑で「親子体験農業教室」が行われました。参加者は、若手農家から植え方のコツを学んだ後、サツマイモなどの植え付けを体験。角度や深さに注意しながら丁寧に植えました。また、家族ごとに割り当てられた区画にはピーマンなどを植え付け。参加者は今後、収穫に向けて、自分たちの区画の手入れを行っていきます。

1親子で協力しながら2若手農家の話に聴き入る3優しく丁寧に4真剣に作業する参加者たち



2



3



4

スポーツ鬼ごっこ関東大会 6/11 

チームワークが勝利の鍵

千葉県、東京都、茨城県から16チーム約250人の小学生が集まり「スポーツ鬼ごっこ関東大会」が重兵衛スポーツフィールド中台体育館で開催されました。1チーム7人の選手が相手のタッチをかわしながら相手の陣地にある宝と呼ばれる筒を取って得点を競うこの競技。どのチームも仲間と大きな声を掛け合いながらコート内を走り回り、会場は熱気に包まれていました。



体を反らしてタッチをかわす

植木剪定教室 6/3・4 

すぐに生かせる知識と技術

2日間にわたり、庭木の手入れ方法を学ぶ「植木剪定教室^{せんてい}」が遠山公民館で行われました。1日目は道具の扱い方や剪定方法を講義で学び、2日目は敷地内にある生け垣で実習。剪定ばさみの動かし方や生け垣をきれいにさせるコツなどについて、先生にアドバイスをもらいながら実践した参加者は「手入れに関する理解がさらに深まった。自宅の庭木でもやってみよう」と話していました。



作業のポイントを聴いて実践

成田市とつながろう

市では、イベント情報や緊急情報など、皆さんの役に立つさまざまな情報をSNSで配信しています。



成田市LINE



成田市広報課Facebook



成田市広報課Instagram

#なりたさんぽ

宗吾霊堂紫陽花まつり 6/4~25

季節の彩りに癒やされて



1

美しい花々を楽しんでもらおうと「宗吾霊堂紫陽花まつり」が開催されました。期間中の日曜日には、箏や尺八、二胡の演奏会のほか、お茶会なども行われ、会場に華やかさを添えました。大本堂の裏手にあるあじさい園では、ガクアジサイや柏葉アジサイなど約7,000株のアジサイが咲き誇り、訪れた人々を楽しませていました。

1 色鮮やかな花を写真に収める 2 日の光を受けてあでやかに 3 優雅な音色が会場に響く 4 新鮮な農作物の販売も



2



3

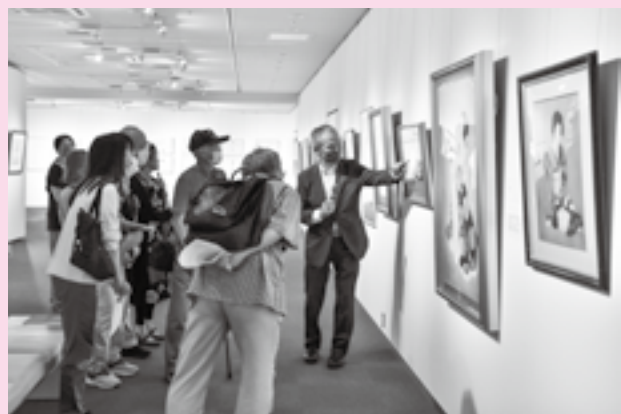


4

小幡春生の世界展 5/27~6/18

多彩な作品を堪能

本市出身の画家・小幡春生おばたしゅんせいさんの作品を多くの人に知ってもらおうと「小幡春生の世界展」が開催されました。会場に展示されたのは仏画や人物画、歴史画などのさまざまなジャンルの作品。期間中には、作者の遺作の多くを管理している美術商・井田清いだけいさんを講師に招きギャラリートークも行われました。一点一点作品の背景や見どころが紹介され、参加者は興味津々の様子で聴き入っていました。



作品の魅力を解説

ノルディック・ウォーク体験 6/9

ポールを使って気軽に運動

専用のポールを使うことで、体に負担をかけずに全身の運動ができる「ノルディック・ウォーク体験」が三里塚コミュニティセンターで行われました。全3回のうち2回目のこの日は、講師から筋肉や関節の動きなど体の仕組みと歩き方のポイントについて解説を受けた後、実際にポールを持ってメニューを実践。参加者はウォーキングだけでなく、自宅でもできるポールを使った筋力トレーニングやストレッチを教わり、爽やかな汗を流しました。



自分のペースで歩く

※マークが付いたイベントは、Facebookでも配信しています。

暮らしのお知らせ

市役所で受け取りを

マイナンバーカードの交付

マイナンバーカードを申請した人は、交付通知書が届いたら、必要書類を持って市民課(市役所1階)で受け取ってください。

必要書類 交付通知書、マイナンバーの通知カード、本人確認ができる物(運転免許証、パスポートなど)官公署発行の写真付きの物1点。または保険証、年金手帳など2点、住民基本台帳カード(持っている人)

マイナンバーカードでできること
マイナンバーの提示と本人確認が同時に行える公的な身分証明書として利用できるほか、マイナンバーカードに搭載された電子証明書で次のような手続きができます。
○インターネットで確定申告書が提出できるe-Taxなどの利用

○全国のコンビニエンスストアやイオン(成田店を含む一部店舗)での住民票、印鑑登録証明書、

戸籍謄(抄)本・戸籍の附票本市に住民登録と本籍がある人のみなどの交付

今ならコンビニ交付がお得に利用できます

マイナンバーカードを普及促進するための取り組みとして、令和8年3月31日までコンビニ交付サービスにかかる手数料を100円減額していますので、ぜひ利用してください。

紛失した時は

マイナンバーカードをなくした時はマイナンバー総合フリーダイヤル(☎0120・95・0178)に一時停止の連絡をしてください。外出先で紛失した場合は警察への届け出が必要です。なお、紛失や損傷した時は有料で再交付できます。

区・自治会・サークルなどへの出張申請

地域の集会所施設などに市の職員

が出向いて申請を受け付けます。なお、実施できる施設には条件があります。

※くわしくは市民課(☎20・1525)へ。

許可や届け出が必要です

農地の転用

農地の転用について、次の場合は許可や届け出が必要です。

○宅地・駐車場・資材置き場などに転用する

○埋め立てなど、一時的に農地以外の用途で使用する

違反者には県と農業委員会が工事の中止、農地への復元などの勧告を行います。

※くわしくは農業委員会事務局(☎20・1573)へ。

利用料の一部を支給

幼児教育・保育の無償化

市では、幼稚園の預かり保育や認可外保育施設などを利用し「保育の必要性の認定」を受けている

児童の保護者に対し、利用料の一部を支給しています。

対象となる利用料 4～6月分の利用料

請求書配布場所 保育課(市役所2階)・市ホームページ(https://www.city.narita.chiba.jp/kosodate/page0135_00008.html)

申請方法 7月31日(月)当日消印有効までに、請求書・領収書・提供証明書などの必要書類を直接または郵送で保育課(〒286・8585 花崎町760)へ。

窓口で申請する場合は印鑑を持ってきてください

※くわしくは同課(☎20・1607)へ。

本主に必要な時に

119番の適正利用

119番通報は火災・救急などの緊急時に使用する専用電話です。

緊急性がない連絡や災害発生状況などの問い合わせに使用すると、消防車や救急車を必要としている人からの通報が遅れる恐れがあります。

ます。皆さんのご協力をお願いします。

災害発生状況は、ちば消防共同指令センターホームページ(<http://business4.plala.or.jp/chiba119/web/narita/annai.html>)または消防テレホンサービス(☎24・3838)で確認できます。
※くわしくは指揮指令課(☎20・1593)へ。

7月14日に発送します

介護保険負担割合証

要介護・要支援認定を受けている人などへ、8月から使用する介護保険負担割合証を7月14日(金)に発送します。

これまでの負担割合から変更となる場合があるので、必ず確認してください。

なお、負担割合証は介護サービスを利用する際に、介護保険証と併せてケアマネジャーや施設などに提示する必要がありますので、大切に保管してください。

※くわしくは介護保険課(☎20・1545)へ。

運転する際は注意して

夏の交通安全運動

毎年7月10日～19日は夏の交通安全運動期間です。

重点目標は次の通りです。

○自転車に乗る際のヘルメット着用と交通ルール遵守の徹底

○飲酒運転や速度超過などの悪質・危険な運転の根絶

○子どもや高齢者をはじめとする歩行者の安全確保

○後部座席を含めた全ての座席のシートベルトとチャイルドシート

の正しい着用の徹底

ドライバーの義務

車両には、交差点や横断歩道での安全進行義務があります。交差点に入る時は、状況に応じて安全な速度と方法で進行しましょう。

また、横断歩道を通る時は、

停止線の直前で停止できるような速度で進行し、横断しようとする歩行者などがある場合は、横断歩道の手前で一時停止しましょう。

※くわしくは交通防犯課(☎20・1527)へ。

期限内の納付にご協力を

介護保険料

65歳以上で介護保険料を納付書

や口座振替で納付(普通徴収)している人に、介護保険料額決定・納付通知書を7月14日(金)に発送しま

す。同封の納付書は金融機関や郵便局、コンビニエンスストアでの

支払いのほか、ペイジー、スマートフォン決済アプリなどでの支払いにも対応しています。

年金からの引き落としで納付(特別徴収)している人には、保険

料額決定通知書を7月21日(金)に発送します。前年に年金から引き落としされていた人の保険料が年度途中で変更になった場合は、納付書や口座振替での納付に変更されていることがあるので注意してください。

また、災害や生活困窮などの特別な事情によって保険料の納付が困難な時には、保険料の徴収が猶予されたり、減額・免除されたりする場合があります。

※くわしくは介護保険課(☎20・1545)へ。

納付方法を確認しましょう

令和5年度の後期高齢者医療保険料は、前年度と同じく所得割率は8・39パーセント、均等割額は

4万3、400円です。7月に発送する保険料額決定通知書を確認して納付してください。

保険料額決定通知書を発送

納付書や口座振替で納付(普通徴収)する人は7月14日(金)に、年金からの引き落としで納付(特別徴収)する人は7月21日(金)に、保険料額決定通知書を発送します。

保険料の納付方法

納付方法は、年金の受給額や資格の取得時期などにより異なります。保険料額決定通知書が届いたら、自分がどの納付方法に該当するか確認してください。

年金からの引き落としを口座振替に変更するには

年金からの引き落としで納付している人で、口座振替による納付へ変更を希望する人は、金融機関で口座振替の手続きを行った上で、7月28日(金)までに印鑑と引き落とし口座が分かる物を持って、保険年金課(市役所1階)へ申し出てください。10月から年金の引き落としが停止され、口座振替による納付となります。ただし、これまでの納付状況などから変更ができない場合があります。

保険証を一言に更新

保険証を8月1日(火)に更新します。新しい保険証は7月6日(木)に

簡易書留で発送します。

配達時に不在の場合は「郵便物等」不在連絡票^{ちゆうかん}が投函され、保険証は郵便局で1週間保管されます。保管期間が過ぎた後は保険年金課で保管しますので、同課(☎20・1547)へ連絡してから受け取りに来てください。有効期限が過ぎた保険証は個人情報に注意して廃棄するか、次の場所にある保険証回収箱へ返却してください。

課、下総・大栄支所

※くわしくは同課へ。

定期的な点検を

井戸の衛生管理

井戸の衛生管理は設置者の責任となりますので、次のことに気を付けて適正に管理してください。

○井戸やその周辺は定期的に掃除・点検をして清潔に保つ

○井戸やその周辺に人や動物が入れないようにする

○定期的に水質検査を受ける

○新たに設置した井戸も飲用前に水質検査を受け、安全を確認する

※くわしくは環境衛生課(☎20・1531)へ。

市長日誌



市長日誌は市ホームページでも公開しています

6月1日(木)～15日(木)

2日	ZIPAIR(成田=サンフランシスコ線)就航記念式典
3日	中郷地区騒音対策協議会総会 スポーツ協会表彰式
4日	下総地区空港対策委員会総会
5日	JSBA全日本スノーボード選手権大会優勝報告会
7日	議案運営委員会 定例記者会見
8日	成田法人会総会
9日	6月定例市議会開会(～28日) 全員協議会
10日	久住地区空港対策委員会総会
11日	遠山地区騒音対策委員会総会 スポーツ鬼ごっこ関東大会開会式
12日	シルバー人材センター総会
13日	市議会一般質問(～16日)



定例市議会で(9日)

限りある資源を大切に

節水

- 夏を迎え、水の使用量が増える季節になりました。貴重な資源を守るために節水を心掛けましょう。
 - 蛇口は小まめに閉める
 - 洗濯などは風呂の残り湯を使う
 - 歯磨きはコップを使って行う
 - 洗車はバケツを使って行う
- ※くわしくは水道部業務課(☎22・0269)へ。

施行地区の縦覧

不動ヶ岡土地区画
整理事業

不動ヶ岡地区の一部で、組合による土地区画整理事業が計画されています。

施行地区となる区域を、次の通り縦覧します。区域内に未登記の借地権を持っている人は申告してください。

日時 7月4日(火)～18日(火) 午前9時～午後5時

縦覧場所 市街地整備課(市役所

5階。土・日曜日、祝日は休日
夜間受付(市役所地下1階)

申告方法 8月4日(金)当日消印

有効)までに縦覧場所にある借

地権申告書と必要書類を直接ま

たは郵送で市街地整備課(〒280
6・80005 花崎町760)へ

※くわしくは同課(☎20・156
1)へ。

道路上物を置かないで

路上の看板など

道路や歩道に看板・商品・のぼり旗・植木鉢などが置かれていると通行の妨げになり、事故の原因になりかねません。安全に通行できるように、看板などは敷地内に置くようにしましょう。

※くわしくは道路管理課(☎20・1551)へ。

協賛店を募集しています

消防団応援の店

市では、地域のために活動している消防団員を応援するため、利用証を提示した消防団員とその家族に対し、割引や特典の付与などのサービスを提供する協賛店を募集しています。サービスの内容は、協賛店が自由に決めることができ

ます。

また、協賛店は市ホームページ
(https://www.city.narita.chiba.jp/anshin/page0155_00027.html)で公開します。

登録方法 消防総務課(市役所地下1階)または同ホームページ

にある申請書を直接・郵送・FAX・Eメールのいずれかで消防総務課(〒286・8585 花崎町760 FAX 24・4368

Eメール shobo@city.narita.c
hiba.jp)へ

※くわしくは同課(☎20・159
0)へ。

注意報が発令されたら

光化学スモッグ

市では、防災行政無線・なりたメール配信サービスで光化学スモッグ注意報をお知らせしています。注意報が発令されたら屋外での激しい運動を避け、できるだけ外に出ないようにしてください。

目や喉が痛くなったり息がしづらくなったりしたら、きれいな水で洗眼する、よくうがいをする、涼しいところで安静にするなどの応急処置をしてください。

応急処置で良くならない時は、

医師に相談してください。

※くわしくは環境対策課(☎20・1532)へ。

井戸水利用者は必ず手続きを

下水道使用人数の変更

井戸水のみを利用している世帯の下水道使用水量は、1カ月に1人当たり7立方メートル使用したものと計算します。

上水道と井戸水を併用する場合は、上水道の使用水量に井戸水分として1カ月に1人当たり3・5立方メートルを加えます。

転居などで使用人数に変更がある場合は、下水道課(☎20・1553)に連絡してください。

※くわしくは同課へ。

本人確認書類を持参して

固定資産税に関する
証明書

固定資産税に関する証明書を窓口で申請する場合は、マイナンバーカードや運転免許証、保険証などの公的機関が発行した本人確認書類を持ってきてください。

代理人が申請する場合は、その

ほかに委任状が必要です。

申請できる人 所有者本人、納税
管理人、相続人(相続を証明す
る戸籍謄本などが必要)

申請場所 資産税課(市役所2階、
下総・大栄支所)

※郵送で申請することもできます。
くわしくは同課(☎20・151
4)へ。

資産税課へ連絡を

家屋の新築・増築など

固定資産税は毎年1月1日現在の土地・家屋・償却資産の所有者に、都市計画税は市街化区域内の土地・家屋の所有者に課税されます。家屋の新築・増築・建て替え・取り壊し・用途や名義の変更などがある場合は、資産税課(☎20・1514)へ連絡してください。事務所を居宅にしたなどの用途の変更は現地確認が必要な場合があります。

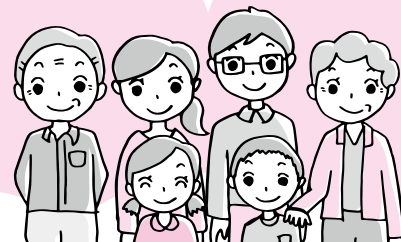
また、未登記家屋の所有者変更や取り壊しの場合は、届け出がないと翌年度以降も課税される場合がありますので注意してください。
※くわしくは資産税課へ。

困りごと・悩みごと相談室

一人で悩んでいないで相談してみませんか？

相談は無料で秘密は厳守されます。この機会に日頃感じている疑問や悩みを相談してみたいはかがですか。

心の健康、応援します



7月の相談日

※期日中の12:00~13:00は相談を実施していません。また、日程は変更になる場合があります。

相談名	期日	時間	場所	問い合わせ先
市民生活相談(離婚・相続・相隣関係・金銭貸借など)	月・金曜日	9:00~16:00	市役所2階市民相談室 ※各相談の受け付けは、終了時間の30分前まで(午前の受け付けは11時30分まで)。予約制の相談は、予約の時間までに来てください。税務相談と不動産相談は、当日の午前9時30分から市民協働課で整理券を配布します。	市民協働課 ☎20-1507
弁護士法律相談(予約制)	5日(水)・12日(水)・19日(水)・30日(日)	13:00~16:00		※法人からの相談は受けません。内容や当日の混雑状況によっては相談を受けられない場合があります。弁護士法律相談(同年度中に相談は2回まで)の8月分の予約は7月26日(水)から受け付けます。
女性のための相談(DV含む・予約制)	木曜日	10:00~16:00		
税務相談	18日(火)	10:00~15:00		
不動産相談	18日(火)	10:00~12:00		
もめごと・なやみごと・苦情相談(人権・行政相談)	25日(火)	10:00~15:00		
市民よろず相談	15日(土)	13:00~16:00	もりんぴあこうづ	市民よろず相談室 興野さん ☎047-402-2795
司法書士法律相談	19日(水)	18:00~20:00	もりんぴあこうづ	千葉司法書士会佐倉支部 白井さん ☎043-488-4633
司法書士による電話相談	月・水・土曜日	月・水曜日14:00~17:00 土曜日10:00~15:00	電話相談のみ (☎0120-971-438)	千葉司法書士会 ☎043-246-2666
法務局登記手続案内(相続・抵当権抹消など、予約制)	月~金曜日	9:00~16:00	電話案内のみ	法務局成田出張所 ☎23-2313
土地家屋調査士登記相談(土地境界・分筆・新築建物登記など)	12日(水)	9:00~12:00	法務局成田出張所	千葉県土地家屋調査士会印旛支部 内田さん ☎043-308-5290
住宅無料耐震相談(予約制)	15日(土)	9:00~16:00	市役所5階501会議室	建築住宅課 ☎20-1564
子育て中の人の職業相談	月~金曜日	8:30~17:00	市役所2階マザーズコーナー	ハローワーク成田マザーズコーナー ☎20-0567
消費生活相談	月~金曜日	9:30~16:30	市役所2階消費生活センター	消費生活センター ☎23-1161
事業承継に関する相談(予約制)	19日(水)	10:00~16:00	商工会館2階相談室	商工会議所 ☎22-2101
商工業者よろず支援拠点サテライト相談(予約制)	20日(木)	10:00~16:00	商工会館2階相談室	商工会議所 ☎22-2101
若者の就労相談(予約制)	月~金曜日	10:00~17:00	勤労会館	ちば北総地域若者サポートステーション ☎24-7880
社労士による年金相談	5日(水)・19日(水)	10:00~15:00	市役所1階相談室	保険年金課 ☎20-1547
交通事故相談(予約制)	4日(火)	10:00~15:00	市役所2階相談室	交通防犯課 ☎20-1527
障がい者相談	第4日曜日と祝日を除く毎日	月~金曜日9:00~19:30 土・日曜日9:00~18:00	保健福祉館 (日曜日は電話相談のみ)	ほっとすまいるセンター ☎27-1106
心配ごと相談	木曜日	13:00~16:00	保健福祉館	成田市社会福祉協議会 ☎27-7755
くらしと就労相談	月~金曜日	8:30~17:15	商工会館1階	暮らしサポート成田 ☎20-3399
家庭児童相談	月~金曜日	9:00~16:00	市役所2階家庭児童相談室	子育て支援課 ☎20-1538
就学相談(予約制)*1	月~金曜日	9:00~17:00	教育センター	教育センター ☎20-2922
教育相談(予約制)*2	火曜日	9:00~16:00	教育センター	教育センター ☎20-2922
不登校相談*2	月~金曜日	9:00~17:00	ふれあいるーむ21	ふれあいるーむ21 ☎20-1414
学校教育全般・いじめ相談*2	月~金曜日	9:00~17:00	教育指導課(市役所5階)	教育指導課 ☎20-1582
スクールソーシャルワーカーへの相談*2	月・火・木・金曜日	9:00~17:00	教育センター	教育センター ☎20-2922
教育相談(家庭教育・青少年教育)	月~金曜日	9:00~17:00	教育センター	教育相談室 ☎22-5100
農地・農政相談(予約制)	5日(水)	8:30~11:30 13:30~16:30	下総支所 大栄支所	農政課 ☎20-1542

*1 対象は未就学児~中学生とその保護者

*2 対象は小中学生とその保護者

おいしく食べて健康に

夏野菜のさっぱりレシピ

暑さで食欲がなくなりやすいこの季節。水分やカリウム、ビタミン類が多く含まれる夏野菜を使った、爽やかなサラダはいかがでしょう。熱のこもった体がクールダウンされ、体の調子が整うことで夏バテ防止にもつながります。主食・主菜と組み合わせて召し上がれ。

「夏野菜のジュレサラダ」

材料(2人分)

- オクラ……………2本(16g)
- パプリカ(黄)……………1/4個(40g)
- ミニトマト……………4個(40g)
- キュウリ……………1/2本(50g)
- A** 粉ゼラチン……………5g
- 水……………大さじ2
- B** コンソメ顆粒……………小さじ2/3
- 水……………150ml
- C** オリーブオイル……………小さじ2
- レモン汁……………小さじ1
- 塩……………少々
- こしょう……………少々

作り方

- ① **A**を合わせゼラチンをふやかす
- ② 鍋に**B**を入れひと煮立ちしたら、火を止め①を入れて溶かし、バットまたはタッパーに流し入れる。粗熱が取れたら冷蔵庫で冷やし固める
- ③ オクラを1cm幅の輪切り、パプリカを1cm角に切って一緒にさっとゆでる
- ④ ミニトマトのへたを取り半分に分ける。キュウリを縦に4等分に切り1cmの長さに切る
- ⑤ **C**を混ぜてドレッシングを作り、③・④とあえて器に盛る
- ⑥ ②をスプーンなどで崩し、⑤の上に彩りよく散らす

アレンジポイント 夏野菜はヤングコーンや枝豆に置き換えてもおいしいです

【栄養価(1人分)】エネルギー 65kcal・たんぱく質 3.2g・脂質 4.0g・食塩相当量 0.6g

※くわしくは健康増進課(☎27-1111)へ。



消費生活相談Q&A

増加する中古自動車の売却トラブル 強引な勧誘やキャンセル料に注意!

Q 自動車を売却するためインターネットの一括査定サイトを利用し査定を依頼しました。後日、事業者が自宅に査定にやって来て「特別に50万円で買い取る」と言われ強引に契約させられました。その後、別の事業者が自宅に来て「55万円で買い取る」と言われたので、最初の事業者へキャンセルしたいと伝えたとこ「キャンセル料は一律10万円で、契約書にも書いてある」と言われました。まだ車を引き渡しておらず、売却代金も受け取っていないのにキャンセル料が高額すぎて納得できないのですが、どうすればよいでしょうか。

A いったん契約すると原則として契約書の内容に拘束されますが、事前にキャンセルについての説明があったのかといったことなどを基に交渉することになります。契約する時は、キャンセル料について金額とともに、どの時点から発生するのかを確認することが重要です。また、特定商取引法では、事業者が消費者の自宅を訪問して物品の購入を行う取引にクー

リングオフ制度を定めていますが、自動車はクーリングオフの対象から除外されています。査定場で「今日なら高く買い取れる」と勧誘を受けても、まずは冷静によく考えて、その場では契約しないできっぱりと断りましょう。

日本自動車購入協会では自動車の買い取りに関する適切な取り組みに参加している事業者を認定しています。同協会ホームページ(<https://www.jpuc.or.jp>)では、認定を受けた適正買取店の一覧を掲載しています。また、認定を受けた事業者のホームページでは、次のマークが掲載されています。

<Web サイトガイドライン監修マーク>



日本自動車購入協会

不安に思ったりトラブルになったりした場合は消費生活センターに相談してください。

※くわしくは同センター(☎23-1161)へ。

国民健康保険

保険証・納税通知書を発送します

国民健康保険証の一斉更新

保険証を8月1日(火)に一斉更新します。新しい保険証は7月中に簡易書留で発送します。配達時に不在の場合は「郵便物等ご不在連絡票」が投函され、保険証は郵便局で1週間保管されます。保管期間が過ぎた後は保険年金課(市役所1階)で保管しますので、官公署が発行している写真付きの本人確認ができる物を持って受け取りに来てください。なお、保険証の有効期限は最長で令和6年7月31日ですが、同じ世帯でも有効期限が異なる場合がありますので注意してください。

納税通知書・税額決定通知書を発送

納付書や口座振替で納付する世帯主には、納税通知書を7月14日(金)に発送します。

年金から直接引き落とす特別徴収で納付している世帯主には、税額決定通知書を7月21日(金)に発送します。

マイナンバーカードの保険証利用

マイナンバーカードをマイナポータルで登録すると、保険証として使用できます。また、保険証利用に対応している医療機関などには、マイナ受付のポスターやステッカーが貼ってあります。制度の詳細や対応している医療機関などは厚生労働省ホームページ(https://www.mhlw.go.jp/stf/newpage_08277.html)、マイナンバーカードの申請方法などはマイナンバーカード総合サイト(<https://www.kojinbango-card.go.jp>)で確認してください。

国民健康保険税の減額

前年中の所得が一定額以下の世帯に、均等割額と平等割額の

減額制度があります。

- 7割減額…前年中の合計所得(世帯主と加入世帯員全員の所得)が、43万円+10万円×(給与所得者などの数-1)で算出した額以下の世帯
 - 5割減額…前年中の合計所得が、43万円+29万円×加入世帯員数+10万円×(給与所得者などの数-1)で算出した額以下の世帯
 - 2割減額…前年中の合計所得が、43万円+53万5,000円×加入世帯員数+10万円×(給与所得者等の数-1)で算出した額以下の世帯
- 災害などの特別な事情により生活が著しく困難な時は、減免を受けられる場合があります。

なお、世帯主と加入世帯員(所得申告を要する人)全員が、住民税などの所得申告をしていない場合は、減額制度の適用を受けることができませんので、速やかに申告してください。

課税限度額の変更

国民健康保険税の基礎課税分の課税限度額が63万円から65万円に、後期高齢者支援金等課税分が19万円から20万円に変更となります。介護納付金課税分は据え置き17万円で、合計の課税限度額は102万円となります。

国民健康保険税の口座振替原則化

国民健康保険税は、年金の引き落としの場合を除いて、原則、口座振替による納付手続きをお願いしています。くわしくは、納税通知書・税額決定通知書に同封の「成田市税等の預金口座振替依頼書」で確認してください。

※くわしくは保険年金課(☎20-1526)、納付については納税課(☎20-1519)へ。

国民年金保険料の免除制度

納付が困難な場合は申請を

令和5年度の国民年金保険料は月額1万6,520円です。将来年金を受け取るためには、保険料を一定期間きちんと納める必要があります。しかし、失業や災害などによる経済的な理由で納付が困難な場合は、申請することで保険料の全額免除や一部免除などを受けることができます。

申請は保険料の納付期限から2年以内に行うことができます。ただし、本人・配偶者・世帯主の前年の所得が、それぞれ一定額以下であることが必要です。

免除制度の適用を受けた場合は、本来払うべき保険料の一部を国が負担することで、受け取る年金額の計算に算入されます。保険料の免除や猶予を受けず、未納のまま放置すると、将来の年金やいざという時の障害年金、遺族年金が受けられない場合

があります。また、一部免除制度を利用した場合でも、納めるべき一部保険料が未納だと、その期間は受給資格期間と年金額に算入されないの注意してください。

そのほかの免除制度

- 納付猶予制度…50歳未満の人が対象(本人・配偶者の所得審査があります。年金額を計算する際には、この期間は算入されません)
- 学生納付特例制度…学生が対象(本人の所得審査があります。年金額を計算する際には、この期間は算入されません)
- 法定免除…障害年金や生活保護を受けている人が対象(年金額を計算する際には、国の負担に相当する額が算入されます)
- 産前産後免除…産前産後の人が対象(年金額を算出する際には、対象期間の保険料を納付したものととして算入されます)

※くわしくは保険年金課(☎20-1547)または、ねんきんダイヤル(☎0570-05-1165)へ。

高分子化合物について学ぼう

科学あそび講座

日時=7月27日(木) 午前10時~正午、午後2時~4時

会場=市立図書館本館

内容=膨らむスライムやスーパーボールを作る実習、化学の実験

講師=坂口美佳子さん(科学読物研究会)

対象=市内在住の小学2~6年生

定員=各36人(先着順)

参加費=無料

持ち物=鉛筆、ふた付きの空き瓶、汚れてもよいタオル、割り箸

※申し込みは7月4日(火)から市立図書館(☎27-2000)へ。

実習を通して学ぶ

成田国際福祉専門学校開放講座

日時=8月23日(水)~27日(日) 午前10時~正午(24日・25日は午前9時30分から。26日・27日は午後3時まで)(全5回)

会場=成田国際福祉専門学校(郷部)

内容=家庭のできる介護と高齢者向けの食事の作り方について学ぶ

対象=市内在住・在勤・在学の18歳以上の人

定員=15人(先着順)

参加費=1,000円程度(教材費・保険料)

申込方法=8月4日(金)までに電話・FAX・Eメールのいずれかで住所・氏名(ふりがな)・年齢・電話番号を生涯学習課(☎20-1583 FAX24-4326 Eメールshogaku@city.narita.chiba.jp)へ

※くわしくは同課へ。

入会説明会を開催

シルバー人材センター

成田市シルバー人材センターでは、能力や経験を生かして働きたいという市内在住の60歳以上の会員に、就業の機会を提供しています。

入会説明会は毎月最終水曜日に予約制で行われているほか、7月は次の日程でも開催されます。

日時=7月21日(金) 午前10時~正午

会場=三里塚コミュニティーセンター

定員=20人(先着順)

※申し込みは7月14日(金)までに成田市シルバー人材センター(☎36-6161)へ。

お知らせ

平和への誓いを込めて

戦没者追悼献花式

日時=7月11日(火) 午前10時から(自由献花は午前10時20分~正午)

会場=市役所1階ロビー

※献花用の花は会場に用意しています。参加を希望する人は当日直接会場へ。くわしくは社会福祉課(☎20-1536)へ。

催し物

優雅な昼のひとときを

ふれあいコンサート

日時=7月26日(水) 午後0時10分~0時50分

会場=市役所6階大会議室

内容=木村佳恵さんによるピアノの弾き語りコンサート

入場料=無料

※鑑賞を希望する人は当日直接会場へ。くわしくは文化国際課(☎20-1534)へ。

新鮮な食材を探しに

成田楽市

期日=7月15日(土)

会場=卸売市場(天神峰)

内容=水産物・青果物・肉などの大売り出し、キッチンカーの出店

水産棟・青果棟

時間=午前8時~正午

関連食品棟・キッチンカー

時間=午前8時~午後2時

※くわしくは卸売市場(☎37-7018)へ。



多くの買い物客でにぎわう

図書館

今月の休館日=3日(月)・10日(月)・18日(火)・24日(月)・28日(金)(館内整理日)・31日(月)
※17日(月・祝)は本館・公津の杜分館・三里塚コミュニティセンター図書室のみ開館します(午前9時30分~午後5時)。

本館・公津の杜分館は火~金曜日は午前9時30分~午後7時(本館2階は午後5時15分まで)、土・日曜日は午後5時まで開館しています。

映画会

会場=市立図書館本館

○7月15日(土)=[グース]

1996年・アメリカ・吹替

※上映は午後2時から、定員は158人(先着順)、入場は無料です。くわしくは市立図書館(☎27-2000)へ。

航空機騒音測定結果

令和5年5月分(単位:デシベル)

測定局	Lden	測定局	Lden	測定局	Lden
電台	53.9	磯部	55.2	猿山	47.2
北羽鳥	54.2	水掛	52.7	滑川	55.3
北羽鳥北部	53.6	荒海	59.2	新川	54.0
長沼	54.7	荒海橋本	60.4	西大須賀	60.6
押畑	48.4	飯岡	56.9	四谷	58.2
馬場	52.2	久住小	54.7	高倉	63.1
遠山小	54.9	芦田(NAA)	54.5	幡谷	54.0
本三里塚	55.7	芦田	59.7	内宿	51.5
三里塚小	57.9	大生	57.3	土室(県)	66.4
御料牧場記念館	53.6	赤荻	57.4	土室(NAA)	52.7
		西和泉	62.1	成毛	52.9
三里塚グラウンド	60.9	東和泉	56.1	大室北	43.2
		野毛平	58.0	大室	54.2
本城	54.6	野毛平	57.0	大室(NAA)	53.1
南三里塚	58.0	工業団地		新田(NAA)	51.0
		堀之内	54.7	新田	53.1

色文字は、騒防法第一種区域(基準値:Lden62デシベル以上)に設置された測定局を示します。

※航空機騒音評価指標のLdenは、時間帯補正等価騒音レベルのことで、航空機騒音をエネルギーとして加算し、夕方や夜間の値には重み付けを行います。この数値は速報値です。旧指標であるWECPNLの速報値は、市ホームページ(<https://www.city.narita.chiba.jp/environment/page096100.html>)に掲載しています。くわしくは空港対策課(☎20-1521)へ。



平和を守る仕事

陸・海・空の自衛官

航空学生(海・空)

応募資格=高卒(見込みを含む)で23歳未満の人(航空自衛官は21歳未満の人)

受付期間=9月7日(木)まで

1次試験日=9月18日(月・祝)

一般曹候補生

応募資格=18~32歳の人

受付期間=9月5日(木)まで

1次試験日=9月15日(金)~24日(日)のいずれか1日

防衛大学校(一般)

応募資格=高卒(見込みを含む)で21歳未満の人

受付期間=10月18日(木)まで

1次試験日=10月28日(土)

防衛医科大学校医学科・看護学科

応募資格=高卒(見込みを含む)で21歳未満の人

受付期間=10月11日(木)(看護学科は10月4日(水)まで)

1次試験日=10月21日(土)(看護学科は10月14日(土))

※くわしくは自衛隊成田地域事務所(☎22-6275)へ。

優勝を目指して

バウンドテニスフェスタ

チームで協力しながら、気持ちの良い汗を流しませんか。

日時=7月29日(土) 午前9時~午後4時

会場=重兵衛スポーツフィールド中台(中台運動公園)体育館

競技方法=6人制団体戦(男子3人・女子3人。男子の代わりに女子可)

対象=市内在住・在勤・在学の中学生以上

定員=16チーム(先着順)

参加費(1チーム当たり)=6,000円(保険料・賞品代など)

持ち物=運動のできる服装、上履き、昼食、飲み物

※申し込みは7月7日(金)までに市バウンドテニス協会・山田さん(☎090-5312-6805)へ。

一般行政職・保育士

育休代替任期付職員

募集人員

○一般行政職…4人

○保育士…10人

任期=おおむね6カ月~2年7カ月

受験資格

○一般行政職…平成17年9月1日までに生まれた人

○保育士…保育士の資格(本市に係る国家戦略特別区域限定保育士の資格を含む)を持つ人(令和5年8月末日までに取得見込みの人を含む)

試験案内・申込書の配布場所=人事課(市役所3階)、市ホームページ(<https://www.city.narita.chiba.jp/boshu/index0644.html>)

申込方法=7月14日(金)(必着)までに申込書を直接または郵送で人事課(〒286-8585 花崎町760)へ

試験日=7月25日(火)

会場=市役所議会棟3階第三委員会室

※くわしくは同課(☎20-1505)へ。

成田国際高校で

ホールの開放

期間=10~3月の木・土・日曜日

利用時間=午後2時~6時(木曜日は午後6時30分~8時30分)のうち2時間以内

対象=芸術文化の振興を目的とした社会教育団体

使用料=無料(冷暖房費は実費)

申込期間=7月14日(金)までの平日の午前9時~午後4時に成田国際高校にある申請書を同校へ

※くわしくは同校(☎27-2610)へ。

初心者でも楽しめる

市民硬式テニス教室

日時=7月15日(土) 午後5時~8時

会場=重兵衛スポーツフィールド中台(中台運動公園)テニスコート

内容=初心者・中級者・女子に分かれての基本練習と試合形式の練習

対象=市内在住・在勤・在学の中学生以上、市テニス協会加盟クラブ員

※参加費は無料です。参加を希望する人は当日直接会場へ。くわしくは市テニス協会・林さん(☎090-4063-5859)へ。

不思議な生き物の生態を知ろう

生涯学習講演会

日時=8月26日(土) 午後3時~4時30分

会場=なごみの米屋 スカイトウンホール

テーマ=五感で味わう世界の珍生物

講師=平坂寛さん(生物ライター)

定員と参加費=300人(先着順)・無料

申込方法=8月10日(木)までに電話またはEメールで住所・氏名・電話番号・託児(2歳~未就学児)利用の有無を生生涯学習課(☎20-1583 Eメールshogaku@city.narita.chiba.jp)へ。専用フォーム(<https://logoform.jp/f/d4c2c>)からも申し込めます



※くわしくは生涯学習課へ。

体験して理解を深める

パラSPORT大会

日時=7月9日(日) 午前9時~午後1時

会場=重兵衛スポーツフィールド中台(中台運動公園)陸上競技場

内容=スポーツ吹き矢、スポーツ鬼ごっこ、フライングディスク、サッカーなどの体験

参加費=300円(保険料など)

持ち物=運動のできる服装、飲み物

※参加を希望する人は当日直接会場へ。くわしくは成田スポーツアカデミー(☎36-5318 ホームページ<https://www.npo-narita-sports.or.jp>)へ。

入選作品には賞状と記念品が

アート・フォト・NARITA

11月23日(木・祝)~12月7日(木)に、もりんぴあこうづで開催されるアート写真展に出品しませんか。

テーマ=光と影

規格=A4判(1人3枚まで)

応募方法=9月1日(金)~10月15日(日)(当日消印有効)に、もりんぴあこうづまたは同館ホームページ(<http://morinpiakozu.jp/event/apn6>)にある応募票を作品の裏に貼り、直接または郵送で同館(〒286-0048 公津の杜4-8)へ

※くわしくは、もりんぴあこうづ(☎27-5252、第4月曜日は休館)へ。

夏休みにも開催

図書館のおはなし会

会場=市立図書館本館

参加費=無料

申込方法=市立図書館(☎27-2000)へ。

同館ホームページ(<https://www.library.city.narita.lg.jp>)からも申し込みます。2・3歳のおはなしかい、なつやすみおはなしかいへの参加を希望する人は当日直接会場へ

0・1歳のおはなしかい

日時=7月14日(金) 午前11時~11時30分

対象=市内在住の0・1歳児と保護者

定員=12組(初めての人を優先に先着順)

持ち物=薄手のハンカチ

2・3歳のおはなしかい

日時=7月14日(金) 午前10時15分~10時45分

対象=市内在住の2・3歳児と保護者

定員=15組(先着順)

持ち物=薄手のハンカチ

なつやすみおはなしかい

日時=7月21日(金) ①午前10時30分~11時②午前11時20分~正午

内容=①「かばくん」「おおかみと七ひきの子やぎ」ほか②「なつのいちにち」「かしこいモリー」ほか

対象=①3歳以上の未就学児と保護者②小学生(保護者も可)

※くわしくは市立図書館へ。

小学校の夏休み期間に

児童ホーム支援員

応募資格=18歳以上で業務に意欲的に取り組める人(高校生を除く)

募集人員=20人程度

業務内容=留守家庭児童(小学生)の育成支援など

勤務期間=7月21日~8月31日

勤務日時=月~土曜日(祝日を除く) 午前7時30分~午後7時のシフト制

勤務場所=市内児童ホーム

時給=1,170円~1,200円(金額は職務経験年数に応じて決定)

応募方法=7月11日(火)(必着)までに写真を貼った履歴書を直接または郵送で保育課(市役所2階 〒286-8585 花崎町760)へ。後日、面接日を通知します

※くわしくは同課(☎20-1607)へ。

掘り出し物を見つけよう

リサイクル製品の販売

日時=7月6日(木)~9日(日) 午前9時~午後4時

会場=リサイクルプラザ

リサイクル製品=自転車、家具類

価格(1点当たり)=5,000円以内

対象=市内在住で品物を持ち帰ることができる人(希望者には建物1階までの運送を有料で行います)

申込方法=運転免許証などの本人確認ができる物を持って、リサイクルプラザにある申込用紙を提出

抽選日=7月11日(火)(当選者にはがきで通知)

※申し込みのなかった品物は11日午後1時から即売します。くわしくはリサイクルプラザ(☎36-1000)へ。

小学生を対象とした

認知症サポーター養成講座

日時=7月28日(金) 午前10時~11時30分

会場=市役所6階大会議室

対象=小学生と保護者

定員=30組(先着順)

参加費=無料

申込方法=7月20日(木)までに専用フォーム(<https://logoform.jp/f/2uepb>)から申し込む



※くわしくは介護保険課(☎20-1545)へ。

成田エアポートカップ

ユニカール大会

日時=7月22日(土) 午前9時から

会場=重兵衛スポーツフィールド中台(中台運動公園)体育館

チーム編成=3・4人

定員=100人

参加費(1人当たり)=1,700円(昼食代・保険料)

持ち物=運動のできる服装、上履き、飲み物

※申し込みは7月20日(木)までに市ユニカール協会・鈴木さん(☎22-6920)へ。

古代の風習を知ろう

考古学体験教室

日時=8月6日(日) 午前10時~11時30分、午後1時30分~3時

会場=滑河文化財保存展示施設

内容=勾玉作りを通して、古代の文化を学ぶ

対象=市内在住・在学の小学生

定員=各5人(先着順)

参加費=500円(材料費)

申込方法=7月21日(金)までに電話・FAX・Eメールのいずれかで住所・氏名(ふりがな)・電話番号・学校名・学年を生涯学習課(☎20-1583 FAX24-4326 Eメールshogaku@city.narita.chiba.jp)へ

※くわしくは同課へ。

新しい力を求めます

令和6年4月採用の市職員

採用予定人員

- 一般行政職初級…若干名(うち障がい者若干名)
- 歯科衛生士…若干名
- 消防職…3人程度

受験資格

- 一般行政職初級…平成14年4月2日~18年4月1日生まれの人
- 一般行政職初級(障がい者)…昭和63年4月2日~平成18年4月1日生まれで、障害者手帳の交付を受けている人
- 歯科衛生士…平成5年4月2日以降に生まれ、歯科衛生士の資格を持つ人

つ人(令和6年春季までに取得見込みの人を含む)

- 消防職…平成7年4月2日~18年4月1日生まれの人

試験案内の配布場所=人事課(市役所3階)、市ホームページ(<https://www.city.narita.chiba.jp/boshu/page050601.html>)

申込方法=7月24日(月)~8月7日(月)に同ホームページにある専用フォームから申し込む

試験日=9月17日(日)

会場=佐倉中学校

※くわしくは人事課(☎20-1505)へ。

伝言板

MessageBoard



募

集

国木田独歩や太宰治の人物像に迫る 図書館講座

日時=8月6日(日) 午後2時30分~4時

会場=市立図書館本館

テーマ=文豪ヲ知ル〜アニメやゲームに登場する文豪たち

講師=榎本秋さん(作家)

定員=32人(学生を優先に先着順)

参加費=無料

申込方法=7月4日(火)から市立図書館(☎27-2000)へ。同館ホームページ(<https://www.library.city.narita.lg.jp>)からも申し込みます

※くわしくは同館へ。

一緒に理解を深めよう

社会を明るくする運動

犯罪のない世の中にするために、私たちにできることを考えてみませんか。

成田市大会

日時=7月26日(水) 午後2時~4時

会場=国際文化会館

テーマ=夢に向かって走り続ける

講師=増田明美さん(スポーツジャーナリスト)

参加費=無料

作文募集

内容=犯罪や非行のない社会を築くために思うことなどについて、家庭・学校生活の中で体験したことを題材に「社会を明るくする運動」に関するもの(400字詰め原稿用紙3~5枚程度)

対象=市内在住・在学の小中学生

応募方法=9月5日(火)までに社会福祉課(市役所議会棟1階)へ

※大会への参加を希望する人は当日直接会場へ。くわしくは同課(☎20-1536)へ。

ふるさとの歴史を学ぶ

なりた郷土史セミナー

日時=7月30日、8月27日、9月24日、11月5日・26日の日曜日(全5回) 午後2時~4時

会場=中央公民館(7月30日は下総公民館)

テーマと講師

○成田市総論…高木博彦さん(市文化財審議委員会委員)

○原始古代:考古学からみた成田のくらし…小川和博さん(市文化財保護協会副会長)

○中世:中世の成田と千葉氏一族の発展…木村修さん(市文化財審議委員会副委員長)

○近世:成田山信仰と門前町の発展…深田富佐夫さん(成田高校教諭)

○近代:下総牧の解体と台地開発…吉林昌寿さん(富里市立図書館館長)

対象=市内在住・在勤・在学の人

定員=20人(応募者多数は抽選)

参加費=無料

申込方法=7月13日(木)(必着)までに、はがきまたはEメールで住所・氏名(ふりがな)・電話番号・行事名を中央公民館(〒286-0017 赤坂1-1-3 Eメール ominkan@city.narita.chiba.jp)へ。専用フォーム(<https://logoform.jp/f/8qsre>)からも申し込みます

※くわしくは同館(☎27-5911、第1月曜日、祝日、7月18日(火)は休館)へ。



市制施行70周年記念

基本テーマ・ロゴマークが決定

本市は令和6年3月31日に市制施行70周年を迎えます。市では、70周年を広く市内外にPRし、来年から行われる記念事業を盛り上げるため、基本テーマとロゴマークを決定しました。基本テーマは応募作品806点の中から、新井美咲さん(成田市)の作品に決定しました。また、ロゴマークは「うなりくん」の作者である瀬戸清文さん(市川市)がデザインしました。

基本テーマ

人を繋ぐ 歴史を繋ぐ
未来へ繋ぐ みんなの成田

作品の説明=子どもも大人も全ての人が支え合いながら成田で暮らしていくことと、成田空港によって世界の人とも繋げる役割があることから「人を繋ぐ」、これまでの成田の魅力を引き継いでいくことが大切だと考え「歴史を繋ぐ」、さらに、次の10年に向けて前進していくという意味を込めて「未来へ繋ぐ」の3つを並べ、70周年の成田をみんなでつくり、成田への愛着がより湧くようなキャッチフレーズをと思い「みんなの成田」としました。

ロゴマーク



作品の説明=「飛躍」をテーマに、機能強化が進む成田空港をイメージさせる飛行機としての「うなりくん」をメインモチーフとしました。

※くわしくは市制施行70周年記念事業実行委員会事務局(企画政策課・☎20-1500)へ。

情熱的に踊ろう

ダンススポーツ競技大会

日時=8月11日(金・祝) 午前9時30分~午後5時

会場=重兵衛スポーツフィールド中台(中台運動公園) 体育館

競技方法=ラテン部門、スタンダード部門
参加費(1部門当たり)=5,000円(施設使用料など)

申込方法=7月14日(金)までに日本ダンススポーツ連盟ホームページ(<https://adm.jdsf.jp/competition/syllabus/230806>)から申し込み

※くわしくは市ダンススポーツ協会・竹田さん(☎090-9101-7078)へ。

保健インフォメーション

このコーナーの会場は保健福祉館です。問い合わせは健康増進課(☎27-1111)へ。電話やFAX(27-1114)で健康に関する相談なども受け付けています。相談は医師などの都合により日程を変更する場合があります。

▼一般健康相談	期日	受付時間	相談を受ける人
歯の健康相談	8月 2日(水)	午後1時30分～2時30分	歯科医師・歯科衛生士
こころの健康相談(予約制) (治療中の人を除く)	7月14日(金)	午後1時15分～2時30分	精神科医師・保健師
	7月24日(月)	午後1時15分～3時	カウンセラー・保健師
▼乳幼児健診・相談	期日	受付時間	対象
赤ちゃん相談・4カ月	7月25日(火)	午前9時～午後2時	令和5年3月生まれ
赤ちゃん相談・10カ月	7月26日(水)	午後2時	令和4年9月生まれ
1歳6カ月児健診	7月 6日(水)	午前9時～午後2時30分	令和3年12月生まれ
2歳児歯科健診	7月13日(水)		令和2年12月生まれ
3歳児健診	7月27日(水)		令和2年1月生まれ
こころの発達相談	7月11日(火)	午前10時～11時	心理発達に心配のある乳幼児
離乳食相談	7月20日(水)	午前9時10分～午後2時	生後4～18カ月の乳幼児の保護者

※1歳6カ月児・3歳児健診を除く乳幼児健診・相談は予約制です。申し込みは健康増進課へ。

● 母親学級(予約制) 内容＝妊娠・出産に関する話や個別相談など 対象＝初めて妊娠した人	● 対象 ＝初めて赤ちゃんが生まれる妊娠16～27週頃の夫婦 ※日時などくわしくは健康増進課へ。
● パパママクラス(予約制) 内容＝赤ちゃん人形を使った育児体験と沐浴講座 対象＝初めて赤ちゃんが生まれる夫婦やその家族	● こんには赤ちゃん事業 内容＝助産師や保健師などによる家庭訪問 対象＝生後4カ月までの乳児 ※赤ちゃんお誕生連絡票(母子健康手帳別冊内)を健康増進課へ提出してください。
● パパママクッキング(予約制) 内容＝調理実習など	

献血にご協力ください

【イオンモール成田】7月2日(日)・15日(土)～17日(月・祝)・22日(土)・29日(土)・30日(日)
午前10時～11時30分、午後1時～4時30分
【成田市役所】7月24日(月) 午前10時～11時45分、午後1時～4時
※国内で承認されている新型コロナウイルスワクチンを接種した人は、接種後48時間以上経過している場合に献血ができます。また、日程は変更になる場合があります。くわしくは千葉県赤十字血液センター千葉港事業所推進課(☎043-241-8332)へ。

子ども急病電話相談

☎ #8000

ダイヤル回線からは☎043-242-9939、午後7時～翌午前6時・年中無休

成田市医療相談ほっとライン

専門の医療スタッフが、24時間年中無休、無料で相談に応じます。

☎ 0120-24-1130

日曜祝日診療機関

都合により休診する場合があります。来診前に電話で問い合わせてください。

成田病院(午前中・押畑・☎22-1500)
藤倉クリニック(第2・4日曜日の午前中・幸町・☎22-1158)
聖マリア記念病院(取香・☎32-0711)
ひらの内科(日曜日の午前中・ウイング土屋・☎23-8070)
なのはなクリニック(日曜日の午前中・吉岡・☎49-0533)

急病診療所 ☎27-1116

赤坂1-3-1(保健福祉館敷地内)

受付日時	診療科目
毎日(休診日なし)	内科
午後7時～10時45分	小児科
日曜日、祝日、振替休日、8月13日～15日、12月29日～1月3日	内科
午前10時～午後4時45分	小児科
	外科
祝日(日曜日を除く)、振替休日、8月13日～15日、12月29日～1月3日	歯科
午前10時～午後4時45分	

※症状や年齢によって対応が難しい場合があります。電話は受付時間の15分前から受け付けていますので、事前に連絡してください。

みんなおいでよ! なかよしひろば

市では、午前9時～正午、午後1時30分～4時30分に子ども館・三里塚コミュニティセンター・もりんぴあこづの一部を市内在住の乳幼児と保護者が自由に遊べる場「なかよしひろば」として開放しています(各施設の休館日を除く)。くわしくは各問い合わせ先へ。

施設名	行事名	期日	時間
子ども館(なかよしひろば) ☎20-6300	誕生日手形・身体測定	毎日	午前9時～正午、午後1時30分～4時30分
	七夕飾りを作ろう	7月7日(金)まで	
	赤ちゃんの時間	7月13日(水)	午後1時30分～2時30分
三里塚コミュニティセンター(三里塚なかよしひろば) ☎37-3922	誕生月の手形取り・フォトスタジオ・身体測定	毎日	午前9時～正午、午後1時30分～4時30分
	1歳タイム	7月5日(水)	午前10時45分～正午
	赤ちゃんタイム	7月7日(金)～生後6カ月程度まで 7月11日(火)～生後7～11カ月程度	午後1時30分～2時50分
	キッズタイム	7月14日(金)～1歳6カ月程度から	午前10時45分～正午
もりんぴあこづ(公津の杜なかよしひろば) ☎27-7300	公園で遊ぼう	7月19日(水)	午前10時～11時
	赤ちゃんタイム	7月6日(水)・26日(水)	午後1時30分～3時
	お楽しみデー「七夕」	7月7日(金)	午前11時45分～正午、午後4時15分～4時30分
	おそとひろば	7月14日(金)・20日(水)	午前10時～11時30分(20日は午前9時30分～10時30分)
	子育て講座「安全」	7月19日(水)	午前10時～11時
	お誕生会	7月21日(金)	

福 と 社 健 康

Health and Welfare

活動を支援

居場所づくり助成金

成田市社会福祉協議会では、地域の中心で人々の支え合いの輪が育まれる居場所を開設・運営する団体に、費用の一部を助成しています。

対象＝地域交流サロンや子ども食堂などを開設・運営し、次の要件などを満たす団体

○月1回以上活動し、1回につき5人以上が参加する

○参加者の年代を限定しない

助成額

○開設準備費(上限2万5,000円)

○運営費(上限5,000円)

申請方法＝7月3日(月)～31日(月)(当日消印有効)に成田市社会福祉協議会(保健福祉館内)または同協議会ホームページ(<http://www.naritashakyo.or.jp>)にある申請書と必要書類を直接または郵送で同協議会(〒286-0017 赤坂1-3-1)へ

※助成は1団体につき1回限りです。くわしくは同協議会(☎27-7755)へ。

専門医から学ぶ

成田赤十字病院公開健康講座

日時＝7月22日(土) 午後2時～3時30分

会場＝赤坂ふれあいセンター

テーマ＝家族で知ろう、辛い月経の症状の対処法～子供から大人まで知っておくべき性教育の第一歩

講師＝埴真輔さん(成田赤十字病院第二産婦人科部長)

定員＝80人(先着順)

参加費＝無料

申込方法＝同病院社会課(☎22-2311 内線7508)へ。同病院ホームページ(<https://www.narita.jrc.or.jp/form/lecture/kenkokoza>)からも申し込みます

※講座の内容は、後日、動画配信サイト「YouTube」でも配信します。URLは同病院ホームページで確認してください。くわしくは同病院社会課へ。

国際医療福祉大学成田病院が開催

市民公開講座

腰・足・肩の痛みについて、原因と治療・予防方法を専門医が解説します。また、リハビリスタッフが運動のアドバイスと簡単にできる体操を紹介します。

日時＝7月15日(土) 午後1時30分～3時

会場＝国際医療福祉大学成田病院

テーマ＝①その腰痛、放っておいても大丈夫？②歩ける未来への第一歩～股関節・膝・足の痛みとその治療③あなたの肩、痛いまま諦めていませんか？

講師＝①八木満さん(同病院整形外科部長)②大谷慎也さん(同科医師)③谷口岳さん(同科医師)

定員と参加費＝100人(先着順)・無料

※申し込みは同病院(☎35-5600)へ。

家族の健康のために

パパママクッキング

日時＝7月11日(火)、10月3日(火)、12月6日(水) 午前10時～午後1時

会場＝保健福祉館

内容＝栄養バランスの取れた献立作成のポイントと調理実習

対象＝初めて赤ちゃんが生まれる妊娠16～27週頃の夫婦

定員＝各6組12人(先着順)

参加費＝800円(材料費)

持ち物＝母子健康手帳、エプロン、三角巾

申込方法＝各開催日の7

日前までに専用フォー

ム(<https://logoform.jp/f/q7UXH>)から申し

込む

※くわしくは健康増進課(☎27-1111)へ。

受給券を送付します

重度心身障害者医療費助成

8月1日(火)から利用できる重度心身障害者医療費助成受給券を、7月中旬に発送します。また、手続きが必要な人には事前に通知を送付します。受給券発行には、市・県民税の課税状況を確認する必要があります。令和4年中の所得を申告していない人は申告手続きをしてください。収入がない人も申告が必要です。

※くわしくは障がい者福祉課(☎20-1539)へ。

触って地図を読む

次世代ボランティアスクール

日時＝8月25日(金) 午前10時～午後0時15分

会場＝保健福祉館

内容＝触地図を体験し、視覚障がい者の生活を理解する

講師＝石毛一郎さん(成田国際高校教師)、仲野明治さん(市視覚障害者福祉協会会長)

対象＝小中学生・高校生・専門学校生・大学生

定員と参加費＝15人(市内在住の人を優先に先着順)・無料

※申し込みは7月3日(月)～8月10日(木)にボランティアセンター(☎27-8010)へ。

発達が気になる子どもへのアプローチ

印旛地区自閉症協会講演会

日時＝8月6日(日) 午前10時～正午

会場＝国際文化会館

講師＝臼井潤記さん(県発達障害者支援センター相談員)

定員と参加費＝70人(先着順)・無料

申込方法＝専用フォーム

([https://forms.gle/](https://forms.gle/k75HV58jVtWm2S)

[k75HV58jVtWm2S](https://forms.gle/k75HV58jVtWm2S)

Sx9)から申し込む。ま

たは電話・FAX・Eメールのいずれか

で住所・氏名・電話番号を印旛地区自

閉症協会事務局(☎・FAX043-386-

3429 Eメール[la_inbachiku_c2002](mailto:la_inbachiku_c2002@yahoo.co.jp)

@yahoo.co.jp)へ

※くわしくは同事務局・会田さんへ。

ゲームや軽スポーツで交流しよう

夏休み子どもふれあいサロン

日時＝7月29日(土) 午前11時～午後3時

会場＝保健福祉館

内容＝輪投げやストラックアウトを行う

対象＝特別支援学校、小中学校の特別支援学級、障がい児施設に通っている子ども(障がいのない子どもも参加可)

定員と参加費＝15人(先着順)・無料

持ち物＝動きやすい服装、運動靴、タオル、昼食、飲み物

※保護者の同伴は不要です。申し込みは7月21日(金)までにボランティアセンター(☎27-8010)へ。

Calendar

7

JULY
2023

26 水

優雅な音色に癒やされて
(ふれあいコンサート)



日	月	火	水	木	金	土
6/25	26	27	28	29	30	1 市営プールオープン(P9) 七夕飾りを作ろう(P26)
2 献血(P26)	3	4	5 1歳タイム(P26)	6 リサイクル製品の販売(P24) 赤ちゃんタイム(P26)	7 小暑 成田祇園祭(P2) お楽しみデー「七夕」(P26)	8
9 パラスポルト大会(P23)	10 夏の交通安全運動(P17)	11 戦没者追悼献花式(P22) こころの発達相談(P26) パパママクッキング(P27)	12	13 赤ちゃんの時間(P26)	14 成田うなぎ祭り(8月28日まで) 0・1歳のおはなしかい(P24) 2・3歳のおはなしかい(P24) キッズタイム(P26) おそとひろば(P26)	15 押畑日吉神社祭礼 成田楽市(P22) 市民硬式テニス教室(P23) 献血(P26)
16 八代八坂神社祭礼 献血(P26)	17 海の日 大栄B&G海洋センター プール無料開放(P9) 献血(P26)	18	19 公園で遊ぼう(P26) 子育て講座「安全」(P26)	20 離乳食相談(P26)	21 寺台保日神社例祭(22日も) 学校プール一般開放(P8) シルバー人材センター 入会説明会(P22) なつやすみおはなしかい(P24) お誕生会(P26)	22 並木町夏祭り(23日も) 虫よけスプレーをつくろう(P9) ユニカール大会(P24) 献血(P26)
23 大暑 ミニSLの運行(午前9時・栗山公園)	24 献血(P26)	25 こども日本語教室(P8)	26 ふれあいコンサート(P22) 社会を明るくする運動・成田市大会(P25)	27 松崎二宮神社祭礼 親子で学ぶ消費者移動教室(P8) 科学あそび講座(P22)	28 親子で木工体験(P8) 認知症サポーター養成講座(P24)	29 本三里塚夏祭り(30日も) 親子ちよきん箱工作教室(P8) 工作教室(P9) 親子リサイクル教室(P9) 献血(P26)
30 三里塚祇園祭 麻賀多神社例大祭(台方・下方) ジュニアボウリング体験教室(P8) 献血(P26)	31	<p>* 日曜開庁は午前8時30分～午後5時15分。市民課(16日はマイナンバーカード関連業務停止)・保険年金課・市民税課・資産税課・納税課・子育て支援課の一部の業務のみ</p> <p>* QRコードは㈱デンソーウェーブの登録商標です</p>				

*本紙は6月23日時点の情報を掲載しています。
最新情報は各ページの問い合わせ先や市ホームページで確認してください

1 土 市営プールオープン

期間=7月1日(土)・2日(日)・8日(土)・9日(日)、
7月15日(土)～8月31日(休)
※詳細は9ページで確認してください。



広々としたプールで泳ごう

編集後記

今回の表紙は「宗吾霊堂紫陽花まつり」での一コマ。自分の背丈ほどの高さのある柏葉アジサイが通路の両側に連なる光景は、圧倒されるような迫力と美しさを感じました。四季折々の祭りがあり、祭りごとに違った風情を感じられるのも成田の良いところ。今月は成田祇園祭です。4年ぶりに全町が参加し、総引きや総踊りなども行われます。関連イベントも合わせて、2ページで紹介していますのでご覧ください。夏の日差しに負けず、祭りの熱気が伝わるような写真を撮影できるように、いつも以上に気を引き締めて取材に臨みたいと思います。

成田市のホームページ



https://www.city.narita.chiba.jp

市の人口

5月末日現在()内は前月比

人口	131,565人 (-7)
男	65,760人 (-69)
女	65,805人 (+62)
世帯数	64,887世帯 (+51)

リサイクル適性(A)

この印刷物は、印刷用の紙へリサイクルできます。

広報なりたは、グリーン購入法に基づく基本方針の判断基準を満たす用紙、誰にでも読みやすいUD(ユニバーサルデザイン)フォントを使用しています。