

なりたエコニュース

## 6月は環境月間

6月5日は「環境の日」です。国では、環境の日を含む6月を「環境月間」とし、さまざまな取り組みを推進しています。

市では、2050年までに二酸化炭素排出量実質ゼロを目指す「ゼロカーボンシティ」を宣言し、持続可能で地球環境にやさしいまちづくりに取り組み、豊かで多様な自然環境を未来につなげるため、地球温暖化対策を進めています。この機会に、私たちの身近にある環境について考えてみませんか。

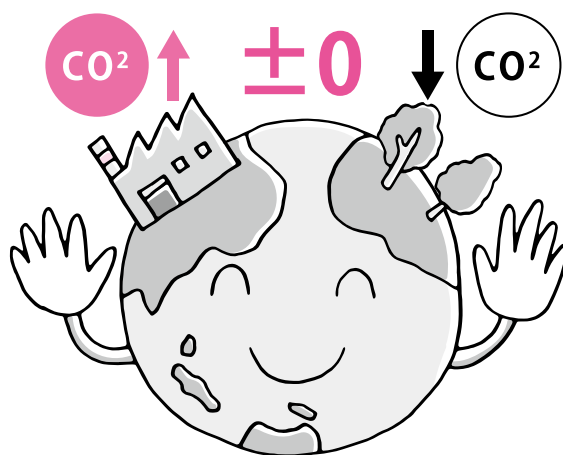
### ごみの減量

- マイバッグ・マイボトルを活用することで、焼却時に二酸化炭素などの温室効果ガスを多く排出するプラスチックごみの量を削減する
- プラマークの付いた「プラスチック製容器包装」は、白色の指定袋に分別して出すことで資源物として再利用する
- 包装紙やお菓子の箱などの「雑がみ」は不要な紙袋に入れ、紙袋の上から十文字に縛って出す

### 水環境の保全

トイレや炊事、風呂、洗濯など、1日で1人当たり約250リットルの生活排水を出しています。

この生活排水のうち、トイレ以外で一番汚れの量が多いのは、台所からの排水です。食べ残しや油を流さないなど、皆さんの工夫で汚れの量を減らし、きれいな水環境をつくりましょう。また、河川やため池にごみを捨てると水環境が汚染されますの



で、絶対にごみを捨てないでください。

### 市が実施している省エネルギーの取り組み

市では、省エネルギー対策として、次のような取り組みを行っています。

#### 住宅用省エネルギー設備設置費補助金

太陽光発電システム・定置用リチウムイオン蓄電池をはじめとした住宅用省エネルギー設備を設置した人に、設置費用の一部を補助しています。また、今年度から、補助対象にプラグインハイブリッド自動車を追加しました。

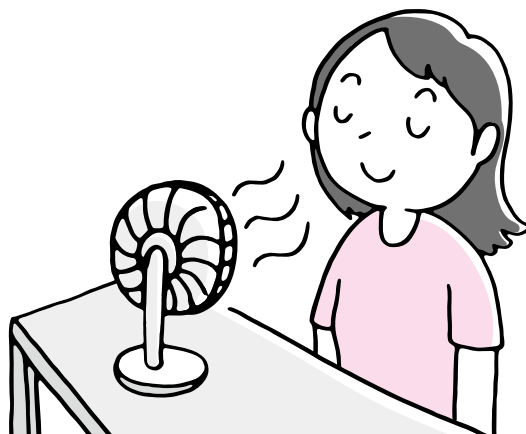
※くわしくは環境計画課(☎20-1533)へ。

消費生活相談Q&A

## これって欠陥品？ 卓上型冷風扇とエアコンの違い

**Q** 卓上型の冷風扇を購入しましたが、出てくる風が冷たく感じられませんでした。販売店に問い合わせたところ、エアコンとは仕組みが違いますと言われました。商品に欠陥があるのではないのでしょうか。

**A** 卓上型の冷風扇は、エアコンとは冷却方法が異なります。水が蒸発する際に熱を奪う原理を利用しているため、風量や水の温度、フィルターの内容積・密度が性能に影響します。コンパクトで持ち運びしやすい特長がありますが、広範囲の空気を冷やすことには向いておらず、エアコンと同様の効果は得られません。エアコンよりも消費電力が少なく排熱を行わないため、取り付け工事は必要ありませんが、商品の特性を理解した上で、使用目的を考えて購入するようにしましょう。



商品を購入した際に困ったことがあった場合は、消費生活センターへ相談してください。

※くわしくは同センター(☎23-1161)へ。

## ジェネリック医薬品

### 切り替えて負担軽減を

ジェネリック医薬品(後発医薬品)は、新薬の特許が切れた後に、新薬と同じ有効成分で作られた安価な薬です。ジェネリック医薬品の普及は、一人一人の自己負担額や市・健康保険組合などの負担額の軽減につながります。特徴やメリットを理解して、ジェネリック医薬品を使ってみませんか。

#### 効き目や安全性は新薬と同等

ジェネリック医薬品の開発では、医薬品メーカーがさまざまな試験を行います。その結果、効き目や安全性が新薬と同等であると証明されたものだけが、厚生労働大臣によって、ジェネリック医薬品として承認されます。

#### 切り替えることで自己負担が軽減

新薬の研究開発には、9~17年の長い歳月と、1,000億円近くの費用を要するといわれています。薬の価格には、その莫大な開発費用が反映されています。

これに比べてジェネリック医薬品は、すでに有効性や安全性が確認されていることから、開発費用が安く抑えられます。そのため、価格は新薬に比べて3~5割程度安くなっており、ジェネリック医薬品に切り替えることで自己負担額を減らすことができます。

ただし、全ての病気・新薬に対してジェネリック医薬品があるわけではないので、切り替えできない場合もあります。まずは医師または薬剤師に相談してください。

#### 対象者には通知を送付

「ジェネリック医薬品に関する差額通知」を6月下旬に、はがきで送付します。これは、現在処方を受けている薬をジェネリック医薬品に切り替えた場合に、自己負担額がどのくらい安くなる



るかをお知らせするものです。通知の対象は20歳以上の国民健康保険加入者で、自己負担額が一定額以上軽減できると見込まれる人です。

通知を希望しない人は、6月7日(木)までに保険年金課(☎20-1526)へ連絡してください。すでに送付を希望しない旨の連絡をしている人については必要ありません。

※くわしくは同課へ。

## ¥ 年金の振込通知書

### 発行は年1回です

国民年金・厚生年金・船員保険の年金は、支払月(偶数月)の15日に、希望した銀行などの預金口座に振り込まれます。「振込通知書」は年1回、日本年金機構から6月に送付され、翌年4月までの支払日と金額が記載されています。年金の支払額に変更があった時や、受け取る預金口座を変更した時などは、変更後の内容が改めて通知されます。

郵便局の窓口で、通知書と引き換えに現金で受け取りをしている人には、支払い月ごとに「支払通知書」が送付されます。

※くわしくは、ねんきんダイヤル(☎0570-05-1165)へ。

