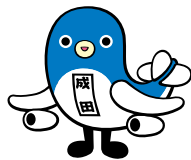


NARITA



平和と幸福を願って

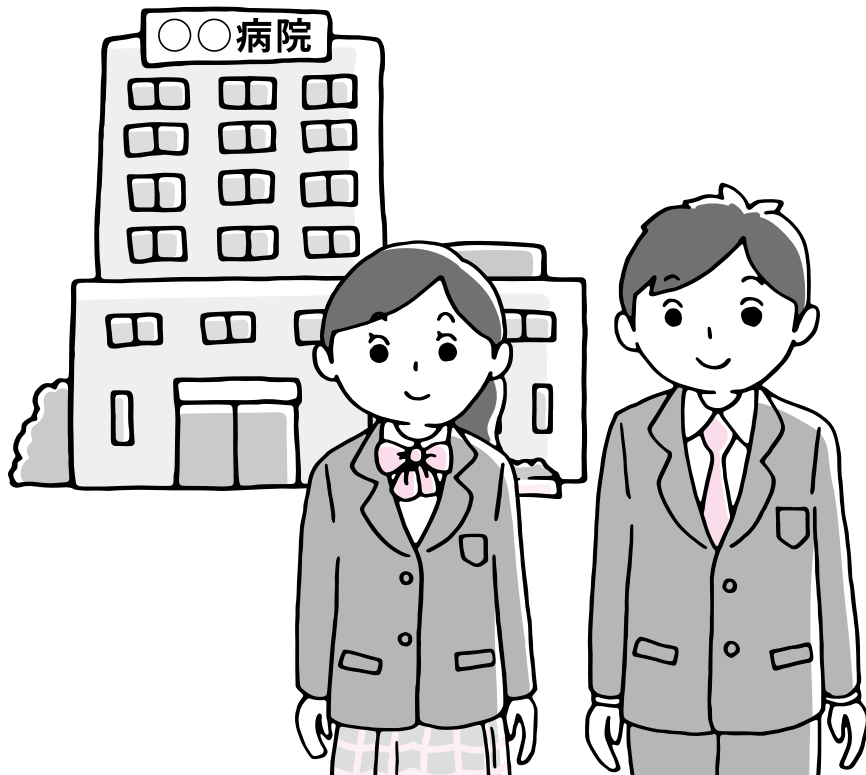
平和への願いを込めて踊る「成田山平和大塔まつり奉納総踊り」。踊り手たちが指先まで美しい所作を披露しました。(5月14日・成田山新勝寺で。6ページに関連記事)

主な内容

- 高校生等医療費助成……………2
- 長雨や集中豪雨……………8
- 成田祇園祭関連イベント……………14

8月から使える受給券を発行します

市では、高校生相当年齢の子どもにかかる医療費の一部を助成しており、8月からは子ども医療費助成受給券(受給券)を利用できるようになります。事前に必要な申請方法などについて、お知らせします。



現在、高校生相当年齢の子ども
の医療費は、医療機関の窓口で支
払いをした後に、自己負担額との
差額を受け取るための申請が必要
です。

8月からは、受給券を使用する
ことで、中学3年生までの医療費
助成と同じように、医療機関の窓
口での支払いを自己負担額のみ
にすることができず。

対象は高校生相当年齢(15歳になっ
た後の最初の4月1日～18歳に
なった後の最初の3月31日)の
子ども

自己負担額は入院1日200円、
通院1回200円、調剤は無料
(市町村民税所得割非課税世帯
は入院・通院も無料)

また、8月以降に、同月内・同
一医療機関で受診する場合、入院
は11日目以降、通院は6回目以降
の自己負担額は無料となります
(中学3年生までの医療費も対象
です)。

**受給券の発行には
申請が必要です**

対象となる高校生相当年齢の子
どもの保護者に申請書類を送付し
ます。6月23日(金)当日消印有効
までに、同封の返信用封筒を使っ
て返送してください。

**受給券を
使用できなかった場合は**

県外の医療機関を受診した時な
ど、受給券を使えなかった場合は
申請することで支払った医療費と
自己負担額の差額が受け取れます。
申請窓口は子育て支援課(市役所
2階)、健康増進課(保健福祉館
内)、下総・大栄支所
申請期間は支払日の翌月から2年
以内

申請方法は市ホームページ(http://www.city.narita.chiba.jp/kosodate/page136500_00017.html)または申請窓口にある申請書と必要書類を申請窓口へ
※くわしくは子育て支援課(☎20・15300)へ。

高校生相当年齢以下の子ども医療費

対象	受診年月	受給方法	自己負担額	備考
高校生相当年齢の子ども	令和4年4月～5年7月	医療機関で支払い後、申請が必要	入院1日200円、 通院1回200円、 調剤は無料 (市町村民税所得割非課税世帯は入院・通院も無料)	—
	令和5年8月から	受給券を使用可 (発行には申請が必要)		同月内・同一医療機関で受診する場合、入院は11日目以降、通院は6回目以降は無料
中学3年生まで	令和5年7月まで	受給券を使用可		—
	令和5年8月から			同月内・同一医療機関で受診する場合、入院は11日目以降、通院は6回目以降は無料

令和4年度予算の執行状況

— 執行率は3月31日現在80.4% —

市民の皆さんが納めた税金、国や県からの支出金、地方交付税、市債など(歳入)がどのように使われたか(歳出)をお知らせするため、毎年6月と12月に市の財政事情を公表しています。令和4年度予算(令和5年3月31日現在、出納整理期間は5月まで)の執行状況や市債の残高などは次の通りです。(1万円未満を四捨五入しているため、合計と内訳が一致しない箇所があります)

▶ 一般会計の執行状況

歳入		予算現額 = 720億9,239万円
		収入済額 = 654億8,383万円
		収入率 = 90.8%
		収入済額(収入率)
市税	337億5,734万円	102.6%
地方譲与税	6億1,193万円	96.8%
地方消費税交付金	38億7,753万円	102.3%
地方交付税	2億3,244万円	82.1%
分担金及び負担金	6億1,120万円	77.5%
使用料及び手数料	8億2,155万円	95.0%
国庫支出金	95億3,943万円	87.8%
県支出金	19億8,207万円	58.9%
繰入金	39億6,366万円	99.8%
繰越金	38億9,605万円	100.0%
諸収入	37億1,214万円	95.9%
市債	7億930万円	13.5%
その他	17億6,921万円	109.6%

歳出		予算現額 = 720億9,239万円
		支出済額 = 579億7,074万円
		執行率 = 80.4%
		支出済額(執行率)
総務費	91億3,618万円	81.0%
民生費	204億5,659万円	89.7%
衛生費	53億7,026万円	75.9%
農林水産業費	11億3,201万円	66.6%
商工費	25億4,729万円	90.5%
土木費	34億2,440万円	62.6%
消防費	25億7,881万円	95.0%
教育費	73億4,643万円	60.6%
公債費	55億4,934万円	99.9%
その他	4億2,943万円	77.9%

▶ 特別会計の執行状況

会計名	予算現額	収入済額	収入率	支出済額	執行率
国民健康保険(事業)	131億5,817万円	125億1,296万円	95.1%	123億4,829万円	93.8%
国民健康保険(施設)	1億 807万円	9,998万円	92.5%	9,697万円	89.7%
公設地方卸売市場	16億1,497万円	8億5,301万円	52.8%	9億2,936万円	57.5%
介護保険	80億1,169万円	78億5,529万円	98.0%	71億5,125万円	89.3%
農業集落排水事業	2億1,429万円	9,633万円	45.0%	1億6,526万円	77.1%
後期高齢者医療	14億 197万円	14億 554万円	100.3%	12億 333万円	85.8%

▶ 公営企業会計の執行状況

会計名	区分	予算現額	収入・支出済額	収入・執行率
水道事業会計	収益的収入	21億 862万円	17億9,208万円	85.0%
	収益的支出	20億6,366万円	18億7,053万円	90.6%
	資本的収入	34億1,829万円	20億7,588万円	60.7%
	資本的支出	41億9,313万円	20億6,531万円	49.3%
簡易水道事業会計	収益的収入	3億8,488万円	2億8,682万円	74.5%
	収益的支出	3億8,488万円	3億2,130万円	83.5%
	資本的収入	3,570万円	1,610万円	45.1%
	資本的支出	1億6,516万円	1億3,648万円	82.6%
下水道事業会計	収益的収入	36億1,550万円	34億9,135万円	96.6%
	収益的支出	35億9,183万円	34億6,706万円	96.5%
	資本的収入	14億 410万円	6億6,086万円	47.1%
	資本的支出	22億 87万円	8億8,442万円	40.2%

* 収益的収入・支出とは、営業面での収支を示すもので、水道料金・簡易水道料金・下水道使用料を主な収入としています
* 資本的収入・支出とは、配水管の敷設や改良事業などでの収支を示すものです

▶ 市債などの残高

一般会計債	442億1,654万円
公設地方卸売市場債	116億8,212万円
農業集落排水事業債	7億5,185万円
上水道事業債	91億 645万円
簡易水道事業債	15億2,084万円
下水道事業債	47億3,975万円
合計	720億1,756万円

▶ 市が保有している土地・建物など

土地面積	455万7,659㎡
建物面積	48万9,638㎡
物品(車両など)	866台
基金	90億4,989万円

* 土地、建物の面積については、水道・簡易水道・下水道事業会計は含まれていません

※くわしくは財政課(☎20-1512)または市ホームページ(<https://www.city.narita.chiba.jp/shisei/page088700.html>)へ。

クラブ訪問

256

「仲間のために考えてプレー」

セレステ成田ジュニアフットボールクラブ

私たち「セレステ成田ジュニアフットボールクラブ」は、小学1〜6年生の64人で毎週土・日曜日、祝日に平成小学校の校庭で活動しています。

練習は学年ごとに分かれて行っています。パスやトラップ、ドリブルなどボールに慣れることを重視した練習からコーナークICKやシュートなど得点力を高める練習まで、それぞれが強化するべき内容をコーチがメニューに取り入れてくれます。

サッカーは目まぐるしく攻守が入れ替わるスポーツです。監督からいつも言われているのは、最善の選択ができるように、自分で考えてプレーしようということ。試合中は「仲間からのパスを受けやすい位置はどこか」「どこにボールを運べば得点につながるか」など、自分がどのように働けばチームに貢献できるかを常に考えています。その結果、どんな時でも状況を冷静に判断し、自信を持ってプレーできています。また考えてプレーするという意識をみんなが持っていることで、チームワークの良さにもつながっています。

昨年行われた市内の大会では、練習で培ったチームプレーを生かし優勝することができました。今後の目標は、この大会を連覇すること。どんなチームにも勝てるように、みんなで切磋琢磨しながら頑張ります。



どんなボールも全力でセーブ



ドリブルで果敢に挑む



いけだ まなと
池田 真都 キャプテン(6年生)

ポジションはサイドバックです。キャプテンとして自分から積極的に声を出してチームを引っ張っていきたいです。

なかまと一緒に

254

「好きな景色を自分の手で」

水彩画群青会成田



同じ目標に向かって活動する仲間



先生に手本を見せてもらう



題材の写真と見比べながら

私たち「水彩画群青会成田」は、毎月第1・3木曜日に玉造公民館で活動している水彩画のサークルです。

水彩画は、水で溶かした絵の具で描く絵画です。使用する道具はどれも容易に手に入れられる物が多いため、いつでも誰でも気軽に始めることができます。また、年齢や性別を問わず、けがや病気の影響も受けづらいことから、長く続けられるのが特長です。そのため、絵画を見て自分も描いてみたいと思った人や、友人に誘われて参加した人、退職後の趣味として興味を持った人など、始めるきっかけもさまざまです。

私たちのサークルでは、毎年、県立美術館で開催している展覧会での展示に向けて、約1年をかけて作品を制作します。2人の先生からアドバイスをもらいながら進められるので初心者でも安心。作品のテーマは各自で決めるため、旅行で訪れた場所や身近にあるお気に入りの景色などを撮影した写真が題材になります。慣れてきたら、細い筆を使った細部の仕上げや、太い筆を使って意図的に背景をぼかすのもテクニク。こうすることで主役を強調するなど、表現の幅を広げられるところが水彩画の魅力です。

活動では時々席を立ててほかのメンバーの作品を見たり、雑談をしたりしながら息を抜くのも大切な時間です。描く時に心掛けているポイントは色を楽しむことと、上手に描こうと思わないこと。初めて筆を持った子どもの頃のような気持ちで、今後もしながら水彩画に向き合っていきたいと思います。

スクスクのびのび



かわの あかり
河野 朱莉ちゃん

毎日はいはいでおうちを探検♪食べて笑って元気いっぱい!



おがわ ひいろ
小川 陽維呂くん

太陽のような笑顔でみんなを元気にしてくれます!



ナラシンハ オキツマちゃん

目が大きくてかわいいです♥いちごが大好きです!

このコーナーには市内在住で5歳までのお子さんの写真を掲載しています。お気に入りの1枚が撮れましたら、ぜひお寄せください。

○応募方法 お子さんの写真・住所・氏名(ふりがな)・生年月日・性別、親の名前、電話番号、30字以内のコメントを郵送またはEメールで広報課へ

○応募先 〒286-8585 花崎町760 成田市役所広報課 koho@city.narita.chiba.jp (写真データはJPEGで容量1MB以上で送ってください)

○問い合わせ先 広報課 ☎20-1503

518

KOZU MIRAI FES 5/5 

子どもたちの笑顔があふれる



1

子どもの日を家族で楽しんでもらおうと「KOZU MIRAI FES」が公津の杜公園で開催されました。約2,000匹のこいのぼりが大空を彩った会場にはキッチンカーや模擬店のほか、子ども向けの遊びを体験できるコーナーがずらり。バラエティ豊かな食べ物に舌鼓を打つ姿が見られたり、子どもたちのにぎやかな声が響いたりするなど、家族連れを中心に大勢の人でにぎわっていました。

1 たくさんの人が詰めかける 2 高得点を狙って 3 キッチンカーに行列が 4 大空を悠々と泳ぐ



2



3



4

成田山平和大塔まつり奉納総踊り 5/14 

人々の幸せを願い舞う

昭和59年に建立された平和大塔の落成を祝い、表参道から成田山新勝寺までを踊り歩く「成田山平和大塔まつり奉納総踊り」が行われました。そろいの浴衣と、かさを身に着けた旧成田町7町の女人講じょにんこうをはじめとした35団体約500人が世界の人々の平和や幸福を願い、踊りを奉納。踊り手の華やかな舞いに、沿道などに集まった観客から温かな拍手が送られていました。



大勢の踊り手が舞う

NARITAスポーツツーリズムフェス 4/29~5/7 

競技の楽しさを伝える

スポーツを通じて地域を盛り上げていこうと「NARITAスポーツツーリズムフェス」がイオンモール成田で開催されました。初日に行われた開会セレモニーには、スペシャルゲストとして東京オリンピックで活躍した体操の橋本大輝選手、ボクシングの並木月海選手、さらに新日本プロレスの永田裕志選手ながたゆうじが参加。橋本選手は鍛え上げられた筋肉、並木選手は力強いミット打ちを披露し、会場に集まった人たちから歓声が上がっていました。



本市出身の2人によるトークイベント

成田市とつながろう

市では、イベント情報や緊急情報など、皆さんの役に立つさまざまな情報をSNSで配信しています。



成田市LINE



成田市広報課Facebook



成田市広報課Instagram
#なりたさんぽ

叙勲・褒章 受章おめでとうございます

春の叙勲

旭日双光章



か せ しん じ
加瀬 伸二さん
○地方自治功労

瑞宝小綬章



さわ ち やすひろ
澤地 泰裕さん
○防衛功労

瑞宝双光章



おお の とおきち
大野 十吉さん
○教育功労

瑞宝単光章



あおき ゆきこ
青木 由記子さん
○統計調査功労

春の褒章

藍綬褒章



せき けいいち
關 恵一さん
○消防功績

危険業務従事者叙勲

瑞宝双光章



くちかた いわお
朽方 伊和雄さん
○警察功労

瑞宝双光章



ささき ひでき
佐々木 英樹さん
○警察功労

危険業務従事者叙勲

瑞宝双光章



しらとり たかゆき
白鳥 高行さん
○警察功労

瑞宝双光章



てらじま たけお
寺嶋 武男さん
○警察功労

瑞宝双光章



ゆあさ けんじ
湯浅 健二さん
○警察功労

瑞宝単光章



かつた しげかつ
勝田 茂勝さん
○消防功労

大相撲成田場所 4/28



本市出身の力士も活躍

迫力あふれる取組を間近で観戦できる「大相撲成田場所」が重兵衛スポーツフィールド中台体育館で開催されました。取組の前に行われたのは、相撲の禁じ手を面白おかしく紹介する初切をはじめとする地方巡業ならではの催し。土俵下では力士のリラックスした表情も見られ、大勢の相撲ファンは本場所とは違った魅力を楽しんでいました。幕下の取組では、本市出身の東照山も登場し、客席からは盛大な拍手と声援が送られていました。



土俵際の激しい攻防

※マークが付いたイベントは、Facebookでも配信しています。

暮らしのお知らせ

事前の備えを万全に

長雨や集中豪雨

これから雨の多い季節を迎えます。長雨や集中豪雨は、河川の氾濫や土砂災害による大きな被害をもたらします。被害を最小限にするためにも、日頃からの備えを心掛けましょう。

家庭での風水害に対する備え

家庭では次のような対策を行いましょう。

- 屋根瓦やブロック塀、外壁などを点検し、雨漏りの恐れがある箇所は修理する
- 雨どいや側溝を清掃し、詰まらないようにする
- 雨が強まる前に、浸水が多い場所には土のうを、地盤の弱い斜面にはブルーシートなどを設置する

なお、現在、市では土のう・土のう袋・ブルーシートなどの配布は行っていません。

土砂災害への注意

崖崩れをはじめとする土砂災害

には前兆があります。

次の現象に気付いたら、速やかに崖から遠くに離れ、市に情報を提供してください。

- 斜面に亀裂ができる
- 小石が斜面からこぼれ落ちる
- 斜面から地鳴りが聞こえる
- 普段は澄んでいる湧水が濁る
- 斜面から水が吹き出す

防災行政無線・なりたメール配信サービス

サービス

大雨による警報など、防災に関する情報は、防災行政無線やなりたメール配信サービスでお知らせします。防災行政無線は市内149カ所に設置されています。放送を聞き逃した時は防災行政無線テレホンサービス(☎0120・38・3898)や、なりたメール配信サービスホームページ(https://plus.sugumail.com/usr/naria/doc?tag_id=858)、防災情報ツイッター(https://twitter.com/bousai_naria)で確認できます。

なりたメール配信サービスは、防災に関する情報を多言語でパソコンやスマートフォンなどに送信するものです。下のQRコードを読み取るか、登録用メールアドレスで



なりたメール配信サービス

に空メールを送信し、返信メールに従って登録してください。不明な点については、祝日を除く月々金曜日の午前9時～午後5時30分に受託会社バイザー(☎0570・783・773)へお問い合わせください。

早期開設避難所の確認

市では、洪水や土砂災害などの警戒時に、早期の避難を希望する人が一時的に滞在する施設として早期開設避難所を開設します。自分が避難する施設を事前に確認しておきましょう。

開設する施設一覧

- 成田地区：成田小学校
- 公津地区：公津小学校
- 八生地区：八生小学校
- 中郷地区：中郷ふるさと交流館
- 久住地区：久住体育館

- 豊住地区：豊住ふれあい健康館
- 遠山地区：三里塚小学校
- ニュータウン地区：中央公民館
- 下総地区：下総みどり学園
- 大栄地区：大栄公民館

正しい食生活を

食育月間

国では、毎年6月を食育月間、毎月19日を食育の日と定め、体験事業などを通して食育の普及啓発を図っています。

皆さんもこの機会に普段の食生活や食の大切さについて考えてみましょう。

※くわしくは農政課(☎20・1541)へ。

6月中に忘れずに

農業者年金の現況届

農業者年金受給権者現況届は、毎年5月下旬に農業者年金基金から年金受給者へ郵送されます。

必要事項を書いて6月30日(金)までに提出してください。

受け付けは農業委員会事務局(市役所4階)、下総・大栄支所で行っています。

提出がない場合、11月から年金を受け取れなくなりますので注意してください。

※くわしくは同事務局(☎20・1573)へ。

所有者は早めに草刈りを

土地の適正管理

空き地の雑草を伸びたままにしておくと、ごみの捨て場所にされたり、害虫類の発生原因となったりするなど、周囲に迷惑がかかります。また、通行の妨げや火災の原因となりかねません。

空き地の所有者は早めに草を刈るなど、土地を適正に管理してください。

市では、草刈り機を無料(刈り刃と燃料は自己負担)で貸し出していますので利用してください。

※くわしくは環境対策課(☎20・1532)へ。

助成金を交付します

印旛沼環境基金

印旛沼と印旛沼流域における環境の改善に向けて、助成金を交付することで環境保全活動などの活性化を図っています。

対象Ⅱ令和5年度中に印旛沼とそ
の流域での環境保全のための活
動を行う学校や団体など

助成額(1団体当たり)Ⅱ小中
校・高校は対象経費全額(上限
15万円)、それ以外は対象経費
の3分の2(上限20万円)

応募方法Ⅱ6月16日(金)(必着)まで
に、印旛沼環境基金ホームページ
(<https://www.i-kouiki.jp/imbanuma/grants.html>)また
は同基金窓口にある申請書類を
直接または郵送で印旛沼環境基
金(〒285-8533 佐倉市

宮小路町12)へ

※くわしくは印旛沼環境基金(公)

043-485-066)へ。

利用料の一部を支給

認可外保育施設

市では、国の指導監督基準を満
たした認可外保育施設(市外を含
む。ただし、企業主導型保育事業
所を除く)に通う未就学児の保護
者に対し、利用料の一部を年4回
に分けて補助します。

対象Ⅱ市に住民記録があり、保育
所などの入所基準を満たした未
就学児(3歳になった後の最初
の3月31日までにいる子)の保
護者
対象となる利用料Ⅱ認可外保育施
設に支払った4〜6月分の利用
料

申請書配布場所Ⅱ保育課(市役所

2階)、市ホームページ(https://www.city.naria.chiba.jp/kosodate/page0135_00003.html)

申請方法Ⅱ6月15日(木)〜30日(金)
(当日消印有効)に申請書などの
必要書類を直接または郵送で保
育課(〒286-8585 花崎
町760)へ

※くわしくは同課(☎20-1607)へ。

施工技術の向上に

優良建設工事の表彰

市では、建設工事の施工技術の
向上と建設業者の育成を目的とし
て、市が発注した建設工事を優良
な成績で完成した建設業者を表彰
しています。令和4年度に完成し
た建設工事のうち優良建設工事は
次の通りです。

工事名と施工建設業者

○並木町配水場改修工事(配水池
他築造工事)：安部日鋼工業・
大松建設特定建設工事共同企業
体

○水道事業管路耐震化工事(並木
町)及び消火栓設置工事(その
1)：関東機工建設(株)

○成田市立平成小学校増築工事
(機械設備工事)：(株)中央設備

○成田市立平成小学校増築工事
(電気設備工事)：誠光電設(株)

○道路改良工事(松崎中郷線他1
路線)(ゼロ市債)：関東機工建
設(株)

○公津の杜近隣公園遊具更新工事
：(株)小高興業

※くわしくは契約検査課(☎20-1515)または市ホームページ(<https://www.city.naria.chiba.jp/business/page321700.html>)へ。

事業主の皆さんへ

償却資産の申告

1月1日現在、市内に事業用の
償却資産を所有する事業主は、市
へ申告する義務があります。償却
資産とは、事業に使用する構築物・
機械・運搬具・器具・備品など
です。

また申告していない場合は早め
にしてください。申告用紙が必要
な人は、資産税課(☎20-1514)へ連絡するか市ホームページ(<https://www.city.naria.chiba.jp/kurashi/page092900.html>)
からダウンロードしてください。

eLTAx(<https://www.eltax.itax.go.jp>)を利用した電子申告
もできます。

太陽光発電設備も償却資産です

次のいずれかに当てはまる太陽
光発電設備は、市への申告が必要
です。

○法人が所有している
○個人が住宅用に所有している
(10キロワット以上)
○個人が売電などのために事業用
として所有している

なお、建材型ソーラーパネル屋
根材の上に載せたソーラーパネル
を除くは家で屋で課税されますの
で申告は不要です。
※くわしくは資産税課へ。

雨水を流さないで

公共下水道の汚水管

市の公共下水道は、汚水と雨水
を分けて処理する分流方式で整備
されています。

汚水管に大量の雨水が入るとポ
ンプ場の排水能力を超え、道路上
のマンホールから汚水が噴出する
原因になります。汚水管に雨水を
流さないでください。

※くわしくは下水道課(☎20-1556)へ。

市長日誌



市長日誌は市ホームページでも公開しています

5月1日(月)〜15日(月)

- 5日 KOZU MIRAI FES
- 6日 イースタン・リーグ公式戦成田スカイシリーズ
- 9日 農業センター理事会
- 11日 高齢者クラブ連合会クラブ大会総会庁議
- 12日 空港周辺道路美化活動出発式庁議
- 12日 成田空港圏自治体連絡協議会総会生涯大学院入学式
- 13日 成田山平和大塔まつり奉納総踊り国際医療福祉大学講義
- 15日 成田空港総合対策本部及び幹事会合同会議



開会式であいさつ(5日)

成田市議会

議長・副議長決まる

5月17日に開かれた成田市議会臨時会において議長・副議長選挙が行われ、議長には神崎勝氏が、副議長には海保茂喜氏が選出されました。



神崎 勝 議長



海保 茂喜 副議長

市監査委員決まる

議員選出委員の任期満了に伴い、5月18日付けで新監査委員に上田信博氏が選任されました。



上田 信博 氏

適正な処理を

農業用廃プラスチック

市農業用廃プラスチック対策協議会では、農業用廃プラスチック類(農業用ビニール、ポリエチレン資材など)の適正な処理を推進するため、回収を行っています。

回収・処理を希望する人は、事前に同協議会に登録してください。また、搬入の際はルールを守り、劣化が著しい物については事前に農政課(☎20・1541)へ相談してください。

対象Ⅱ農業用塩ビニールフィルム、農業用ポリエチレンフィルム、肥料袋、培土袋、育苗箱・保温マット・あぜシート・ブルーシートなどは対象外です。産業廃棄物処理業者などに依頼してください。

※くわしくは同課へ。

工事費の3分の2を補助

崖地の整備

市では、擁壁を設けるなどの危険な崖地の整備に対して補助金を交付しています。

補助を受けるには事前に手続きが必要です。工事を計画する時は土木課(市役所5階 ☎20・1550)に相談してください。

対象Ⅱ次の2つに当てはまるもの(宅地造成事業や宅地分譲事業としての整備は除く)

○高さ(垂直)が3メートル以上で傾斜度が30度以上の崖地

○崩壊して住居に著しい被害を及ぼす恐れのある崖地

補助額Ⅱ工事費の3分の2(上限750万円)。騒音地域は工事費の90パーセント(上限1、125万円)

※くわしくは同課へ。

変更案の縦覧と意見の提出を

成田都市計画

飯仲地先の旧成田市場に係る都市計画について、変更案の縦覧と意見の提出ができます。

期間Ⅱ6月2日(金)～16日(金)

縦覧場所Ⅱ都市計画課(市役所5階)

内容Ⅱ市場の変更(市決定)、用途地域の変更(市決定)、高度地区の変更(市決定)

意見の提出方法Ⅱ6月16日(金)当

日消印有効)までに都市計画課にある意見提出用紙を直接または郵送で同課(☎206・8558

5花崎町760)へ

※くわしくは同課(☎20・1560)へ。

取り扱いにご注意を

危険物安全週間

6月4日(日)～10日(土)は危険物安全週間です。石油類などの危険物は日常生活で幅広く利用され、欠かせないものとなっています。一方で、誤った取り扱いや保管方法によって、大きな災害につながる可能性があります。危険物の特性に応じた正しい取り扱いや保管方法を理解し、安全に使用しましょう。

※くわしくは予防課(☎20・1561)へ。

限りある資源を大切に

水道週間

毎年、6月1日～7日は水道週間です。

市では、災害に強い水道づくり

のため、水道施設・管路の耐震化の促進に取り組んでいます。

また、水道法に基づく水質管理を行っていますので、安全で安心に使用できます。

限りある資源を大切にするため漏水の疑いがある場合には、早急に市指定給水装置工事業者へ連絡してください。

※くわしくは水道部業務課(☎22・0269)へ。

みんなで買ってお得に

太陽光パネル蓄電池の共同購入

県では、太陽光パネルや蓄電池をお得に購入できる共同購入の参加者を募集しています。

申し込み方法Ⅱ8月31日(木)までに

みんなのおうちに太陽光事務局ホームページ(h

tps://group-b

uyjp/solar/chi

ba/home)から

参加登録をする。後日、メール

で送付される見積額を確認して、

購入する場合は同ホームページ

から手続きする

※くわしくは同事務局(☎0120・758・300)へ。

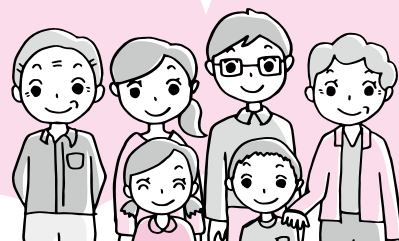


困りごと・悩みごと相談室

一人で悩んでいないで相談してみませんか？

相談は無料で秘密は厳守されます。この機会に日頃感じている疑問や悩みを相談してみたいはかがですか。

心の健康、応援します



6月の相談日

※期日中の12:00~13:00は相談を実施していません。また、日程は変更になる場合があります。

相談名	期日	時間	場所	問い合わせ先
市民生活相談(離婚・相続・相隣関係・金銭貸借など)	月・金曜日	9:00~16:00	市役所2階市民相談室 ※各相談の受け付けは、終了時間の30分前まで(午前の受け付けは11時30分まで)。予約制の相談は、予約の時間までに来てください。税務相談と不動産相談は、当日の午前9時30分から市民協働課で整理券を配布します。	市民協働課 ☎20-1507 ※法人からの相談は受けません。内容や当日の混雑状況によっては相談を受けられない場合があります。弁護士法律相談(同年度中に相談は2回まで)の7月分の予約は6月28日(火)から受け付けます。
弁護士法律相談(予約制)	水曜日	13:00~16:00		
女性のための相談(DV含む・予約制)	木曜日	10:00~16:00		
税務相談	20日(火)	10:00~15:00		
不動産相談	20日(火)	10:00~12:00		
もめごと・なやみごと・苦情相談(人権・行政相談)	6日(火)	10:00~15:00		
市民よろず相談	17日(出)	13:00~16:00	もりんぴあこうづ	市民よろず相談室 興野さん ☎047-402-2795
司法書士法律相談	21日(水)	18:00~20:00	もりんぴあこうづ	千葉司法書士会佐倉支部 白井さん ☎043-488-4633
司法書士による電話相談	月・水・土曜日	月・水曜日14:00~17:00 土曜日10:00~15:00	電話相談のみ (☎0120-971-438)	千葉司法書士会 ☎043-246-2666
法務局登記手続案内(相続・抵当権抹消など、予約制)	月~金曜日	9:00~16:00	電話案内のみ	法務局成田出張所 ☎23-2313
住宅無料耐震相談(予約制)	15日(木)	9:00~16:00	市役所5階501会議室(午後は自宅でも可)	建築住宅課 ☎20-1564
子育て中の人の職業相談	月~金曜日	8:30~17:00	市役所2階マザーズコーナー	ハローワーク成田マザーズコーナー ☎20-0567
消費生活相談	月~金曜日	9:30~16:30	市役所2階消費生活センター	消費生活センター ☎23-1161
事業承継に関する相談(予約制)	14日(水)	10:00~16:00	商工会館2階相談室	商工会議所 ☎22-2101
商工業者よろず支援拠点サテライト相談(予約制)	15日(木)	10:00~16:00	商工会館2階相談室	商工会議所 ☎22-2101
若者の就労相談(予約制)	月~金曜日	10:00~17:00	勤労会館	ちば北総地域若者サポートステーション ☎24-7880
社労士による年金相談	7日(水)・21日(水)	10:00~15:00	市役所1階相談室	保険年金課 ☎20-1547
交通事故相談(予約制)	13日(火)	10:00~15:00	市役所2階相談室	交通防犯課 ☎20-1527
障がい者相談	第4日曜日と祝日を除く毎日	月~金曜日9:00~19:30 土・日曜日9:00~18:00	保健福祉館(日曜日は電話相談のみ)	ほっとすまいるセンター ☎27-1106
心配ごと相談	木曜日	13:00~16:00	保健福祉館	成田市社会福祉協議会 ☎27-7755
くらしと就労相談	月~金曜日	8:30~17:15	商工会館1階	暮らしサポート成田 ☎20-3399
家庭児童相談	月~金曜日	9:00~16:00	市役所2階家庭児童相談室	子育て支援課 ☎20-1538
就学相談(予約制)*1	月~金曜日	9:00~17:00	教育センター	教育センター ☎20-2922
教育相談(予約制)*2	火曜日	9:00~16:00	教育センター	教育センター ☎20-2922
不登校相談*2	月~金曜日	9:00~17:00	ふれあいる一む21	ふれあいる一む21 ☎20-1414
学校教育全般・いじめ相談*2	月~金曜日	9:00~17:00	教育指導課(市役所5階)	教育指導課 ☎20-1582
スクールソーシャルワーカーへの相談*2	月・火・木・金曜日	9:00~17:00	教育センター	教育センター ☎20-2922
教育相談(家庭教育・青少年教育)	月~金曜日	9:00~17:00	教育センター	教育相談室 ☎22-5100
農地・農政相談(予約制)	7日(水)	8:30~11:30 13:30~16:30	下総支所 大栄支所	農政課 ☎20-1542

*1 対象は未就学児~中学生とその保護者

*2 対象は小中学生とその保護者

なりたエコニュース

6月は環境月間

6月5日は「環境の日」です。国では、環境の日を含む6月を「環境月間」とし、さまざまな取り組みを推進しています。

市では、2050年までに二酸化炭素排出量実質ゼロを目指す「ゼロカーボンシティ」を宣言し、持続可能で地球環境にやさしいまちづくりに取り組み、豊かで多様な自然環境を未来につなげるため、地球温暖化対策を進めています。この機会に、私たちの身近にある環境について考えてみませんか。

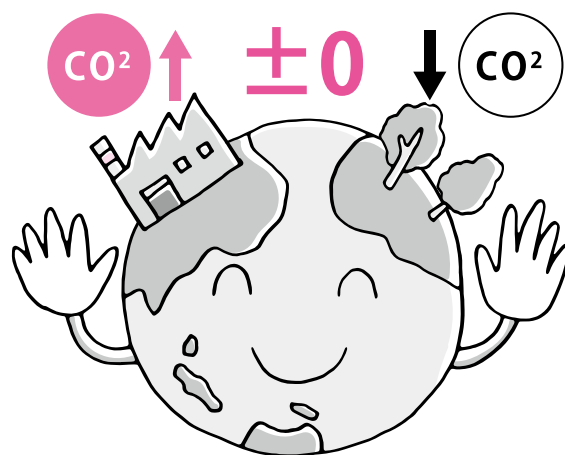
ごみの減量

- マイバッグ・マイボトルを活用することで、焼却時に二酸化炭素などの温室効果ガスを多く排出するプラスチックごみの量を削減する
- プラマークの付いた「プラスチック製容器包装」は、白色の指定袋に分別して出すことで資源物として再利用する
- 包装紙やお菓子の箱などの「雑がみ」は不要な紙袋に入れ、紙袋の上から十文字に縛って出す

水環境の保全

トイレや炊事、風呂、洗濯など、1日で1人当たり約250リットルの生活排水を出しています。

この生活排水のうち、トイレ以外で一番汚れの量が多いのは、台所からの排水です。食べ残しや油を流さないなど、皆さんの工夫で汚れの量を減らし、きれいな水環境をつくりましょう。また、河川やため池にごみを捨てると水環境が汚染されますの



で、絶対にごみを捨てないでください。

市が実施している省エネルギーの取り組み

市では、省エネルギー対策として、次のような取り組みを行っています。

住宅用省エネルギー設備設置費補助金

太陽光発電システム・定置用リチウムイオン蓄電池をはじめとした住宅用省エネルギー設備を設置した人に、設置費用の一部を補助しています。また、今年度から、補助対象にプラグインハイブリッド自動車を追加しました。

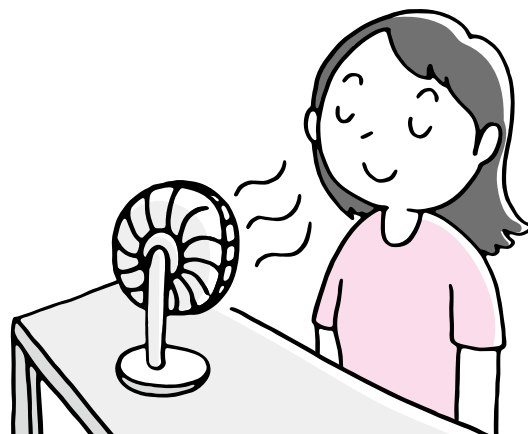
※くわしくは環境計画課(☎20-1533)へ。

消費生活相談Q&A

これって欠陥品？ 卓上型冷風扇とエアコンの違い

Q 卓上型の冷風扇を購入しましたが、出てくる風が冷たく感じられませんでした。販売店に問い合わせたところ、エアコンとは仕組みが違いますと言われました。商品に欠陥があるのではないのでしょうか。

A 卓上型の冷風扇は、エアコンとは冷却方法が異なります。水が蒸発する際に熱を奪う原理を利用しているため、風量や水の温度、フィルターの内容積・密度が性能に影響します。コンパクトで持ち運びしやすい特長がありますが、広範囲の空気を冷やすことには向いておらず、エアコンと同様の効果は得られません。エアコンよりも消費電力が少なく排熱を行わないため、取り付け工事は必要ありませんが、商品の特性を理解した上で、使用目的を考えて購入するようにしましょう。



商品を購入した際に困ったことがあった場合は、消費生活センターへ相談してください。

※くわしくは同センター(☎23-1161)へ。

ジェネリック医薬品

切り替えて負担軽減を

ジェネリック医薬品(後発医薬品)は、新薬の特許が切れた後に、新薬と同じ有効成分で作られた安価な薬です。ジェネリック医薬品の普及は、一人一人の自己負担額や市・健康保険組合などの負担額の軽減につながります。特徴やメリットを理解して、ジェネリック医薬品を使ってみませんか。

効き目や安全性は新薬と同等

ジェネリック医薬品の開発では、医薬品メーカーがさまざまな試験を行います。その結果、効き目や安全性が新薬と同等であると証明されたものだけが、厚生労働大臣によって、ジェネリック医薬品として承認されます。

切り替えることで自己負担が軽減

新薬の研究開発には、9~17年の長い歳月と、1,000億円近くの費用を要するといわれています。薬の価格には、その莫大な開発費用が反映されています。

これに比べてジェネリック医薬品は、すでに有効性や安全性が確認されていることから、開発費用が安く抑えられます。そのため、価格は新薬に比べて3~5割程度安くなっており、ジェネリック医薬品に切り替えることで自己負担額を減らすことができます。

ただし、全ての病気・新薬に対してジェネリック医薬品があるわけではないので、切り替えできない場合もあります。まずは医師または薬剤師に相談してください。

対象者には通知を送付

「ジェネリック医薬品に関する差額通知」を6月下旬に、はがきで送付します。これは、現在処方を受けている薬をジェネリック医薬品に切り替えた場合に、自己負担額がどのくらい安くなる



るかをお知らせするものです。通知の対象は20歳以上の国民健康保険加入者で、自己負担額が一定額以上軽減できると見込まれる人です。

通知を希望しない人は、6月7日(木)までに保険年金課(☎20-1526)へ連絡してください。すでに送付を希望しない旨の連絡をしている人については必要ありません。

※くわしくは同課へ。

¥ 年金の振込通知書

発行は年1回です

国民年金・厚生年金・船員保険の年金は、支払月(偶数月)の15日に、希望した銀行などの預金口座に振り込まれます。「振込通知書」は年1回、日本年金機構から6月に送付され、翌年4月までの支払日と金額が記載されています。年金の支払額に変更があった時や、受け取る預金口座を変更した時などは、変更後の内容が改めて通知されます。

郵便局の窓口で、通知書と引き換えに現金で受け取りをしている人には、支払い月ごとに「支払通知書」が送付されます。

※くわしくは、ねんきんダイヤル(☎0570-05-1165)へ。



音楽家夫婦によるデュオ

スカイタウンコンサート

ベーシストの津川久里子さんとギタリストの阿部大輔さんによるファミリージャズコンサートを開催します。

日時=7月29日(土) 午後3時から

会場=なごみの米屋 スカイタウンホール
定員=271人(先着順)

入場料(全席指定)=1,500円(高校生以下は500円。2歳以下は1人まで膝上鑑賞無料)

申込方法=6月6日(火)から文化芸術センター事務室(スカイタウン成田4階)へ。

専用フォーム(<https://logoform.jp/f/7N2ui>)からも申し込みます。



専用フォームから

申し込み場合は席を選ぶことはできません

※くわしくは文化芸術センター(☎20-1133、月曜日は休館)へ。

天の川を思い浮かべて

七夕コンサートinもりんぴあ

日時=7月2日(日) 午後2時~3時30分

会場=もりんぴあことうづ

出演=杜の少年少女合唱団、富里高校ジャズオーケストラ部

定員=185人(先着順)

※入場は無料です。鑑賞を希望する人は当日直接会場へ。くわしくは同館(☎27-5252、第4月曜日は休館)へ。

新鮮な食材を探しに

成田楽市

期日=6月17日(土)

会場=卸売市場(天神峰)

内容=水産物・青果物・肉などの大売り出し、キッチンカーの出店

水産棟・青果棟

時間=午前8時~11時

関連食品棟・キッチンカー

時間=午前8時~午後2時

※くわしくは卸売市場(☎37-7018)へ。

緑道は
バイク
禁止

緑道は歩行者と自転車の専用道路です。バイクの乗り入れは禁止されています。絶対にやめましょう。

展示と講演会を開催

成田祇園祭関連イベント

成田祇園祭展

日時=6月25日(日)~7月17日(月・祝)

午前10時~午後5時(7月17日は午後4時まで)

会場=なごみの米屋 スカイタウンギャラリー

内容=歴代のポスターや古写真、山車・屋台のミニチュア模型などの展示

入場料=無料

成田祇園祭特別講演会

日時=7月8日(土) 午後4時から

会場=なごみの米屋 スカイタウンホール

講師=関根賢次さん(成田市副市長)

定員=231人(先着順)

参加費=無料

申込方法=6月6日(火)から文化芸術センター(☎20-1133)へ。専

用フォーム(<https://logoform.jp/f/6Pnm9>)

からも申し込みます

※成田祇園祭展の鑑賞を希望する人は当日直接会場へ。くわしくは同センター(月曜日は休館)へ。



手に取って見てください

教科書展示会

日時=6月14日(水)~27日(火) 午前9時~午後5時

会場=中央公民館

内容=小中学校・特別支援学校・特別支援学級用教科書見本の展示

※県内各地の県教科書センター・移動教科書展示場でも展示しています。くわしくは県学習指導課(☎043-223-4059)へ。

45周年を記念して

文団連まつり

日時=6月24日(土)・25日(日) 午前10時~午後4時

会場=国際文化会館

内容=舞踊・軽音楽などの発表、書道・華道などの展示

入場料=無料

※鑑賞を希望する人は当日直接会場へ。くわしくは文化団体連絡協議会・加瀬さん(☎090-4917-2785)へ。

図書館

今月の休館日=5日(月)・12日(月)・19日(月)・26日(月)・30日(金)(館内整理日)

本館・公津の杜分館は火~金曜日は午前9時30分~午後7時(本館2階は午後5時15分まで)、土・日曜日は午後5時まで開館しています。

航空機騒音測定結果

令和5年4月分(単位:デシベル)

測定局	Lden	測定局	Lden	測定局	Lden
電台	51.6	磯部	54.9	猿山	47.0
北羽鳥	54.7	水掛	52.7	滑川	55.3
北羽鳥北部	53.7	荒海	59.5	新川	54.0
長沼	54.5	荒海橋本	60.7	西大須賀	60.5
押畑	47.2	飯岡	56.8	四谷	58.1
馬場	51.3	久住小	54.8	高倉	63.0
遠山小	54.3	芦田(NAA)	54.1	幡谷	53.9
本三里塚	55.3	芦田	59.9	内宿	51.4
三里塚小	57.7	大生	57.4	土室(県)	66.4
御料牧場記念館	53.5	赤荻	56.6	土室(NAA)	52.8
三里塚グラウンド	61.2	西和泉	62.3	成毛	52.6
本城	54.6	東和泉	55.6	大室北	42.2
南三里塚	58.2	野毛平	57.7	大室	53.9
		野毛平	56.9	大室(NAA)	52.6
		工業団地		新田(NAA)	53.3
		堀之内	54.4	新田	54.7

色文字は、騒防法第一種区域(基準値:Lden62デシベル以上)に設置された測定局を示します。

※航空機騒音評価指標のLdenは、時間帯補正等価騒音レベルのことで、航空機騒音をエネルギーとして加算し、夕方や夜間の値には重み付けを行います。この数値は速報値です。旧指標であるWECPNLの速報値は、市ホームページ(<https://www.city.narita.chiba.jp/environment/page096100.html>)に掲載しています。なお、3月で下山測定局を廃止し、4月に大室北測定局を設置しました。くわしくは空港対策課(☎20-1521)へ。





募 集

初心者でも楽しめる

市民硬式テニス教室

日時=6月10日(土) 午後5時~8時
会場=重兵衛スポーツフィールド中台
(中台運動公園)テニスコート
内容=初心者・中級者・女子に分かれて
の基本練習と試合形式の練習
対象=市内在住・在勤・在学の中学生以上、
市テニス協会加盟クラブ員
※参加費は無料です。参加を希望する人は
当日直接会場へ。くわしくは市テニス協会・
林さん(☎090-4063-5859)へ。



お 知 ら せ

プールがオープン

大栄B&G海洋センター

夏バテ解消のために、爽やかな汗を流
しませんか。
期間=9月30日(土)まで
時間=午前9時~正午、午後1時~5時
(金・土曜日は午後6時~9時も)
利用料=小中学生110円(市外在住の人は
220円)、高校生以上220円(市外在住の人は
440円)
※くわしくは大栄B&G海洋センター(☎
73-5110、月曜日、祝日の翌日は休館)へ。



催 し 物

イベントも色とりどりに

宗吾霊堂紫陽花まつり

美しい花に癒やされに、家族や友人と
出かけてみませんか。
期間=6月4日(日)~25日(日)
会場=宗吾霊堂
箏・尺八・二胡などの演奏会ほか
期日=期間中の日曜日
時間=午前10時~午後3時
※くわしくは「紫陽花植樹による観光地
づくり」実行委員会事務局(成田市観光
協会・☎22-2102)へ。

保育園・市役所などで働きませんか

応募方法=封筒に職種を書き、写真(6カ月以内に撮影した物)を貼った履歴書を直接または郵送で各応募先へ

職種(募集人員) 勤務場所	応募資格	業務内容	勤務条件 (勤務時間には休憩を含む)	応募期間 応募・問い合わせ先など
保育士 (20人程度) 市立保育園	保育士の資格を持つ人(学生不可)	乳幼児の保育など	勤務期間=8月1日~3月31日 勤務日時*1=月~金曜日と月1回の土曜日(祝日を除く) 午前8時30分~午後5時のシフト制(時間外勤務あり。短時間勤務も可) 時給*2=1,290円~1,340円(勤務時間に応じ社会・雇用保険加入と期末手当あり)	○6月14日(水)(必着)まで(土・日曜日を除く) ○保育課(市役所2階 〒286-8585 花崎町760)・☎20-1607 後日、面接日を通します
看護師 (3人程度) 市立保育園	看護師または准看護師の資格を持つ人	園児の健康管理、乳児保育の補助	勤務期間=8月1日~3月31日 勤務日時*1=月~金曜日と月1回の土曜日(祝日を除く) 午前8時30分~午後5時のシフト制(時間外勤務あり。短時間勤務も可) 時給*2=1,420円~1,460円(勤務時間に応じ社会・雇用保険加入と期末手当あり)	
栄養士 (1人) 保育課	栄養士免許を持つ人	保育園などでの栄養・食育・衛生管理に関する業務	勤務期間=8月1日~3月31日 勤務日時=月12日程度(土・日曜日、祝日を除く) 午前9時~午後4時 時給*2=1,190円~1,250円(勤務時間に応じ期末手当あり)	○6月15日(木)(必着)まで(土・日曜日を除く) ○保育課(市役所2階 〒286-8585 花崎町760)・☎20-1607 後日、面接日を通します
児童ホーム支援員 (100人程度) 市内児童ホーム	18歳以上で業務に意欲的に取り組める人(高校生を除く)	留守家庭児童(小学生)の育成支援など	勤務期間=7月21日~8月31日 勤務日時*1=月~土曜日(祝日を除く) 午前7時30分~午後7時のシフト制 時給*2=1,170円~1,200円	
看護師 (1人) 健康増進課	看護師の資格を持ち、パソコン操作ができる人	在宅医療・介護連携支援センターでの保健業務	勤務期間=7月1日~3月31日 勤務日時=月~金曜日(祝日を除く) 午前8時30分~午後5時 時給*2=1,420円~1,460円(社会・雇用保険加入と期末手当あり)	○6月12日(月)(必着)まで(土・日曜日を除く) ○健康増進課(保健福祉館内 〒286-0017 赤坂1-3-1)・☎27-1111 後日、面接日を通します
一般事務員 (1人) 健康増進課	パソコン操作ができる人	健診の受け付け・誘導・入力業務	勤務期間=7月1日~3月31日 勤務日時=健診日程などにより不定期 時給*2=1,020円~1,050円	
一般事務員 (4人) 子育て支援課	パソコン操作ができる人	窓口での受け付け、データ入力など	勤務期間=7月18日~10月16日 勤務日時=月10日程度(土・日曜日、祝日を除く) 午前9時~午後5時 時給*2=1,020円~1,050円	○6月15日(木)(必着)まで(土・日曜日を除く) ○子育て支援課(市役所2階 〒286-8585 花崎町760)・☎20-1538 後日、面接日を通します
一般事務員 (1人) 企画政策課	パソコン操作ができる人	調査用品の仕分け、データ入力など	勤務期間=8月1日~11月30日 勤務日時=月10日程度(土・日曜日、祝日を除く) 午前9時~午後5時 時給*2=1,020円~1,050円	
外国人相談員 (1人) 市民協働課	スペイン語で通訳・翻訳ができ、パソコン操作ができる人(国籍は問いません)	外国人の生活相談、通訳・翻訳など	勤務期間=7月1日~3月31日 勤務日時=月10日程度(土・日曜日、祝日を除く) 午前9時~午後5時 時給*2=1,190円~1,250円(期末手当あり)	○6月9日(金)(必着)まで(土・日曜日を除く) ○市民協働課(市役所2階 〒286-8585 花崎町760)・☎20-1507 後日、書類選考の結果と面接日を通します ※スペイン語技能検定や日本語検定などの受験結果の写しがあれば添付

*1 勤務日数は応相談 *2 金額は職務経験年数に応じて決定

掘り出し物を見つけよう

リサイクル製品の販売

日時=6月8日(木)~11日(日) 午前9時~午後4時

会場=リサイクルプラザ

リサイクル製品=自転車、家具類

価格(1点当たり)=5,000円以内

対象=市内在住で品物を持ち帰ることができる人(希望者には建物1階までの運送を有料で行います)

申込方法=運転免許証などの本人確認ができる物を持って、リサイクルプラザにある申込用紙を提出

抽選日=6月13日(火)(当選者にはがきで通知)

※申し込みのなかった品物は13日午後1時から即売します。くわしくはリサイクルプラザ(☎36-1000)へ。

市役所ロビーで演奏を

グランドピアノの一般開放

日時=7月7日(金)・13日(木)・19日(水)・25日(火)、8月4日(金)・7日(月)・18日(金)・23日(水)・29日(火) 正午~午後1時

会場=市役所1階ロビー

対象=市内在住・在勤・在学の人

定員と参加費=各1組(先着順)・無料

※申し込みは各開催日の前月の1日から文化国際課(☎20-1534)へ。

子どもが健やかに育つために

家庭教育・地域教育力向上講演会

日時=7月22日(土) 午前11時15分~午後0時45分

会場=もりんぴあこうづ

テーマ=大野靖之音楽講演会~君が君を愛するために

講師=大野靖之さん(シンガーソングライター)

定員と参加費=20人(先着順)・無料

※申し込みは7月10日(月)までに生涯学習課(☎20-1583)へ。

チーム一丸となって

夏季バレーボール大会

日時=7月23日(日) 午前9時から

会場=重兵衛スポーツフィールド中台(中台運動公園)体育館

競技方法=男女別6人制

対象=高校生以上

参加費(1チーム当たり)=3,000円(高校生は2,000円。施設使用料など)

申込方法=6月23日(金)までにEメールで代表者の氏名・電話番号、チーム名・区分(一般・高校生、性別)を市バレーボール協会(Eメールnarita.volleyball.association@gmail.com)へ

※くわしくは同協会・安齋さん(☎090-6140-0945)へ。

日頃の感謝を伝えよう

お父さんありがとう

日時=6月17日(土) 午前10時~11時30分

会場=子ども館

内容=ペットボトルでトロフィーを作る

対象=小学生

定員=20人(応募者多数は抽選)

参加費=200円(材料費)

持ち物=はさみ

申込方法=6月3日(土)~7日(水)に電話(午前10時~午後5時)またはEメールで住所・氏名(ふりがな)・電話番号・学校名・学年・イベント名を子ども館(☎20-6300 kodomokan-event@roukyou.gr.jp)へ。

※くわしくは同館(月曜日は休館)へ。

褒めて伸ばす子育て方法を学ぶ

親子のコミュニケーション講座

日時=7月11日(火) 午前10時~正午

会場=市役所6階中会議室

対象=市内在住のおおむね平成27年4月2日~令和3年4月1日生まれの子どもの保護者

定員=20人(先着順)

参加費=無料

※乳幼児の託児を5人(先着順)まで受け付けます。申し込みは6月30日(金)までに子育て支援課(☎20-1538)へ。

新型コロナウイルスワクチン情報

市では、令和5年春開始接種として、集団接種と医療機関での個別接種を行っています。集団接種は6月17日(土)まで、医療機関での個別接種は8月31日(木)までとなります。対象者は接種を検討してください。

集団接種のお知らせ

接種日=6月17日(土)までの火・木・土曜日

時間=午前10時15分~午後5時

会場=ボンベルタ成田アネックス館A棟3階

接種対象者=初回接種(1・2回目接種)が完了していて、前回の接種から3カ月以上が経過し、次のいずれかに当てはまる人

○65歳以上の人

○5~64歳で、基礎疾患などがある人

○医療従事者・高齢者施設従事者など(努力義務適用外)

接種費用=無料

予約方法=ワクチン接種予約サイト(<https://www.narita-vaccine.jp>)または成田市新型コロナウイルスワクチン接種コールセンター(☎0120-11-5828)へ



ワクチン接種予約サイト

※くわしくは成田市新型コロナウイルスワクチン接種コールセンターへ。

*5月24日時点の情報です

伝言板

MessageBoard



募

集

出品・出演しませんか

市民文化祭

展示の会場と催し物・期日

なごみの米屋 スカイトウンギャラリー

- 陶芸展…10月13日(金)~19日(木)
- 市民美術展…10月13日(金)~22日(日)
- いけばな展…10月28日(土)・29日(日)
- 書道協会展…10月28日(土)~11月5日(日)
- 文芸・手工芸・写真・市民書道展…11月1日(水)~5日(日)

発表の会場と催し物・期日

なごみの米屋 スカイトウンホール

- 邦楽のつどい…10月7日(土)
- 軽音楽のつどい…10月8日(日)
- 古典の日記念朗読コンサート…10月14日(土)
- 演劇祭…11月5日(日)

国際文化会館

- 歌謡の祭典…10月1日(日)
- ダンス・バレエの祭典…10月28日(土)
- 舞踊の祭典…11月5日(日)

大栄公民館

- 吟道の祭典…10月1日(日)
- 民謡の祭典…11月12日(日)

大会の会場と催し物・期日

なごみの米屋 スカイトウンホール

- 健康マージャン大会…10月1日(日)

中央公民館

- 短歌大会…10月7日(土)
- 将棋大会…10月8日(日)
- 囲碁大会…10月15日(日)

対象=市内在住・在勤・在学の人

申込方法=6月23日(金)(必着)までに、はがき・FAX・Eメールのいずれかで参加者(団体の場合は代表者)の住所・氏名・年齢・電話番号・参加希望の催し物を書いて文化国際課(〒286-8585 花崎町760 FAX22-4494 Eメールbunkoku@city.narita.chiba.jp)へ
※くわしくは同課(☎20-1534)へ。

プールで体を動かそう

大栄B&G海洋センターのイベント

会場=大栄B&G海洋センター

対象=16歳以上の人

参加費(1回当たり)=市内在住・在勤・在学の人500円、そのほかの人600円(保険料など)

持ち物=水着、水泳帽、飲み物

水中ウォーキング教室

日時=6月3日(土)・10日(土)・17日(土)・24日(土) 午前10時~11時

定員=各20人(先着順)

水上ヨガ

日時=6月21日(水)・28日(水) 午後1時30分~2時30分

定員=各5人(先着順)

シェイプアップ教室

日時=6月22日(木)・29日(木) 午前10時~11時

定員=各20人(先着順)

※申し込みは大栄B&G海洋センター(☎73-5110、月曜日は休館)へ。

心と体をリラックス

豊住ナイトヨガ教室

日時=7月19日・26日・8月2日・9日・16日・23日・30日の水曜日 午後7時~8時

会場=豊住ふれあい健康館

対象=16歳以上の人

定員=各25人(先着順)

参加費=各300円(保険料)

持ち物=ヨガマット(貸し出しあり)、タオル、上履き、飲み物

※申し込みは各開催日の2日前までに豊住ふれあい健康館(☎37-7601、火曜日は休館)へ。

えほんとおそぼう

0・1歳のおはなしかい

日時=6月16日(金) 午前11時~11時30分

会場=市立図書館本館

対象=市内在住の0・1歳児と保護者

定員=5組(初めての人を優先に先着順)

持ち物=薄手のハンカチ

申込方法=市立図書館(☎27-2000)へ。同館ホームページ(<https://www.library.city.narita.lg.jp>)からも申し込みます

※参加費は無料です。くわしくは同館へ。

皆さんの意見を

生涯学習推進協議会委員

市では、市民の皆さんの意見を市政に取り入れるため、生涯学習推進協議会の委員を募集します。

応募資格=市内在住で10月1日時点で18~74歳の、生涯学習の振興に関する識見や関心のある人(ほかの審議会などの委員、議員、市の常勤職員は除く)

募集人員=1人

任期=令和5年10月1日~7年9月30日

選考方法=書類審査(選考結果は応募者全員に書面で通知)

応募方法=6月30日(金)(必着)までに生涯学習課(市役所5階)または市ホームページ(<https://www.city.narita.chiba.jp/shisei/page0152.html>)にある申込書と志望動機(400字程度)を直接・郵送・Eメールのいずれかで生涯学習課(〒286-8585 花崎町760 Eメールshogaku@city.narita.chiba.jp)へ

※くわしくは同課(☎20-1583)へ。

エコバッグを作ろう

リサイクル教室

日時=6月23日(金) 午前10時~午後4時

会場=リサイクルプラザ

内容=壊れた傘を再利用してエコバッグを作る

定員と参加費=10人(先着順)・無料

持ち物=壊れた傘1本、裁縫道具

※申し込みは同館(☎36-1000)へ。

ガーデニングを始めよう

寄せ植え講習会

日時=6月27日(火) 午前10時~11時

会場=重兵衛スポーツフィールド中台(中台運動公園)体育館

内容=季節の花を使った寄せ植えリースづくりの講義と実技

講師=グレースタイル涙のたねさん(寄せ植えスタイリスト)

定員=12人(先着順)

参加費=3,000円(苗・鉢・保険料など)

持ち物=手袋、筆記用具、上履き

※申し込みは6月5日(月)から重兵衛スポーツフィールド中台(中台運動公園)体育館(☎26-7251)へ。

保健インフォメーション


このコーナーの会場は保健福祉館です。問い合わせは健康増進課(☎27-1111)へ。電話やFAX(27-1114)で健康に関する相談なども受け付けています。相談は医師などの都合により日程を変更する場合があります。

▼一般健康相談	期日	受付時間	相談を受ける人
歯の健康相談	6月7日(水)	午後1時30分～2時30分	歯科医師・歯科衛生士
こころの健康相談(予約制) (治療中の人を除く)	6月12日(月)	午後1時15分～3時	カウンセラー・保健師
	6月21日(水)	午後1時15分～2時30分	精神科医師・保健師
▼乳幼児健診・相談	期日	受付時間	対象
赤ちゃん相談・4カ月	6月27日(火)	午前9時～午後2時	令和5年2月生まれ
赤ちゃん相談・10カ月	6月28日(水)		令和4年8月生まれ
1歳6カ月児健診	7月6日(木)	午前9時～午後2時30分	令和3年12月生まれ
2歳児歯科健診	6月8日(木)		令和2年11月生まれ
3歳児健診	6月22日(木)		令和元年12月生まれ
こころの発達相談	6月13日(火)	午後1時～3時	心理発達に心配のある乳幼児
離乳食相談	6月30日(金)	午前9時10分～午後2時	生後4～18カ月の乳幼児

※1歳6カ月児・3歳児健診を除く乳幼児健診・相談は予約制です。申し込みは健康増進課へ。

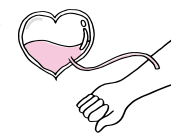
- **母親学級(予約制)**
内容＝妊娠・出産に関する話や個別相談など
対象＝初めて妊娠した人
- **パパママクラス(予約制)**
内容＝赤ちゃん人形を使った育児体験と沐浴講座
対象＝初めて赤ちゃんが生まれる夫婦とその家族
※日時などくわしくは健康増進課へ。

- **こんにちは赤ちゃん事業**
内容＝助産師や保健師などによる家庭訪問
対象＝生後4カ月までの乳児
※赤ちゃんお誕生連絡票(母子健康手帳別冊内)を健康増進課へ提出してください。



献血にご協力ください

【イオンモール成田】
6月25日(日) 午前10時～11時30分、午後1時～4時30分
※国内で承認されている新型コロナウイルスワクチンを接種した人は、接種後48時間以上経過している場合に献血ができます。また、日程は変更になる場合があります。くわしくは千葉県赤十字血液センター千葉港事業所推進課(☎043-241-8332)へ。



子ども急病電話相談

☎ #8000
ダイヤル回線からは☎043-242-9939、午後7時～翌午前6時・年中無休

成田市医療相談ホットライン

専門の医療スタッフが、24時間年中無休、無料で相談に応じます。
☎ 0120-24-1130

日曜祝日診療機関

都合により休診する場合があります。来診前に電話で問い合わせてください。

成田病院(午前中・押畑・☎22-1500)
藤倉クリニック(第2・4日曜日の午前中・幸町・☎22-1158)
聖マリア記念病院(取香・☎32-0711)
ひらの内科(日曜日の午前中・ウイング土屋・☎23-8070)
なのはなクリニック(日曜日の午前中・吉岡・☎49-0533)

急病診療所 ☎27-1116

赤坂1-3-1(保健福祉館敷地内)

受付日時	診療科目
毎日(休診日なし)	内科
午後7時～10時45分	小児科
日曜日、祝日、振替休日、8月13日～15日、12月29日～1月3日	内科
午前10時～午後4時45分	小児科
	外科
祝日(日曜日を除く)、振替休日、8月13日～15日、12月29日～1月3日	歯科
午前10時～午後4時45分	

※症状や年齢によって対応が難しい場合があります。電話は受付時間の15分前から受け付けていますので、事前に連絡してください。

みんなおいでよ! なかよしひろば

市では、午前9時～正午、午後1時30分～4時30分に子ども館・三里塚コミュニティセンター・もりんぴあこうづの一部を市内在住の乳幼児と保護者が自由に遊べる場「なかよしひろば」として開放しています(各施設の休館日を除く)。くわしくは各問い合わせ先へ。

施設名	行事名	期日	時間
子ども館(なかよしひろば) ☎20-6300	誕生日手形・身体測定	毎日	午前9時～正午、午後1時30分～4時30分
	赤ちゃんの時間	6月7日(水)	
	1才あつまれ!	6月15日(木)	午後1時30分～2時30分
	手作りうちわ	6月20日(火)	午前9時～正午、午後1時30分～4時30分
	七夕飾りを作ろう	6月27日(火)～7月7日(金)	
三里塚コミュニティセンター(三里塚なかよしひろば) ☎37-3922	誕生月の手形取り・フォトスタジオ・身体測定	毎日	午前9時～正午、午後1時30分～4時30分
	1歳タイム	6月7日(水)	午前10時45分～正午
	赤ちゃんタイム	6月9日(金)～生後6カ月程度まで	午後1時30分～2時50分
		6月13日(火)～生後7～11カ月程度	
	キッズタイム	6月21日(水)～1歳6カ月程度から	午前10時45分～正午
もりんぴあこうづ(公津の杜なかよしひろば) ☎27-7300	公園で遊ぼう	6月28日(水)	午前10時～11時
	赤ちゃんタイム	6月6日(火)・28日(水)	午後1時30分～3時
	おそとひろば	6月9日(金)・15日(木)・22日(水)	午前10時～11時30分
	赤ちゃん講座「健康」	6月16日(金)	午後1時30分～3時
	お誕生会	6月23日(金)	午前10時～11時
子育て講座「ことば」	6月29日(木)	午前10時～11時30分	

福 と 社 健 と 康

Health and Welfare

子育てに必要な知識を学ぶ

赤ちゃんがきた!講座

日時=6月20日(火)・27日(火)、7月4日(火)・11日(火)(全4回) 午前10時~正午
会場=もりんぴあこうづ
対象=市内在住で令和5年1~4月生まれの第1子と母親
定員=10組(先着順)
参加費=1,100円(テキスト代)
申込方法=電話またはEメールで住所・親子の氏名(ふりがな)・子どもの生年月日・電話番号を公津の杜なかよしひろば(☎27-7300 Eメールkozunakayoshi@yahoo.co.jp)へ
※くわしくは公津の杜なかよしひろばへ。

一時的に預かります

子どもショートステイ

保護者が病気などで一時的に養育が難しくなった場合に、2~18歳の子どもを児童福祉施設で一定期間(連続7日以内)預かります。

利用を希望する場合は事前に子育て支援課(☎20-1538)へ連絡が必要です。利用手続きに日数がかかることがありますので、早めに連絡してください。

利用料=課税状況により異なる
※くわしくは同課へ。

8020を目指しましょう

歯と口の健康週間

6月4日(日)~10日(土)は歯と口の健康週間です。

市では、80歳になっても自分の歯を20本以上保つ「8020運動」を推進しています。その一環として開催した令和5年度の「8020運動よい歯のコンクール」では、「歯と口の健康づくりに関する標語」に、次の作品が最優秀賞として選ばれました。

最優秀賞=歯の健診 受けて口元さわやかに おしゃべりははずむ 食事会
※くわしくは健康増進課(☎27-1111)へ。

医療機関で受診できます

個別健(検)診

診療時間や申し込み方法は医療機関によって異なります。当日を含む1週間以内に発熱、せきなどの風邪の症状がある人や体調の悪い人は受診日を変更してください。

期間=①②③1月31日(水)まで(③は医療機関により異なります)④11月30日(木)まで

費用=①②④無料③3,000円

①乳がん検診(マンモグラフィ検査)

対象=40歳以上で、令和4年度に同検査を受けていない人

②子宮頸がん検診

対象=20歳以上で、令和4年度に同検診を受けていない人

③胃がん検診(胃内視鏡検査)

対象=50歳以上で、令和4年度に同検査を受けていない人

④健康診査(特定健診・後期高齢者健診)・胸部レントゲン・大腸がん検診・肝炎ウイルス検診・前立腺検査

対象=60歳以上の人

※実施医療機関は、広報なりた5月1日号や市ホームページ(https://www.city.narita.chiba.jp/kenko_fukushi/page268500_00003.html)で確認してください。くわしくは健康増進課(☎27-1111)へ。

専門医から学ぶ

成田赤十字病院公開健康講座

日時=6月24日(土) 午後2時~3時30分

会場=赤坂ふれあいセンター

テーマ=いびき、眠気、生活習慣病にひそむ疾患「睡眠時無呼吸症候群」

講師=寺田二郎さん(成田赤十字病院呼吸器内科部長)

定員と参加費=60人(先着順)・無料

申込方法=同病院社会課(☎22-2311 内線7508)へ。同病院ホームページ(<https://www.narita.jrc.or.jp/form/lecture/kenkokoza>)からも申し込みます

※講座の内容は、後日、動画配信サイト「YouTube」で配信します。URLは同病院ホームページで確認してください。くわしくは同病院社会課へ。

ひとり親などを対象に

子育て世帯生活支援特別給付金

食費などの物価高騰で負担が生じている低所得の子育て世帯に対し、子育て世帯生活支援特別給付金を支給しています。

対象=次のいずれかに当てはまる世帯(①②③はひとり親世帯。④⑤はひとり親世帯以外で、ひとり親世帯分を受給した子の分を除く。③⑤は令和5年度中に18歳になる子を含む。障がいのある子は20歳未満)

①令和5年3月分の児童扶養手当を受給した

②公的年金などを受給していて、令和5年3月分の児童扶養手当を受けていない

③18歳未満の子を持つひとり親で、物価高騰の影響により家計が急変し、収入が児童扶養手当の受給者と同等になっている

④令和4年度子育て世帯生活支援特別給付金(ひとり親世帯以外分)を受給した

⑤18歳未満の子を養育していて、次のいずれかに当てはまる世帯

○令和5年度分の市町村民税均等割が非課税

○物価高騰の影響で家計が急変し、令和5年度分の市町村民税均等割が非課税である場合と同水準になっている

給付額(子ども1人当たり)=5万円

申請方法=①④は申請不要。②③⑤は2月29日(土)(当日消印有効)までに市ホームページ(https://www.city.narita.chiba.jp/kosodate/page136500_00020.html)にある申請書と必要書類を直接または郵送で子育て支援課(市役所2階 〒286-8585 花崎町760)へ

※くわしくは同課(☎20-1538)へ。

専門医が応じます

もの忘れ相談

日時=7月8日(土) 午前9時30分から

会場=赤坂ふれあいセンター

内容=専門医による個別相談など

対象=物忘れが気になる人、認知症の不安がある人やその家族など

定員と参加費=4人(先着順)・無料

※申し込みは6月30日(金)までに介護保険課(☎20-1545)へ。

Calendar

6

JUNE 2023

4日 ~ 25日

二胡などの演奏会も
(宗吾霊堂紫陽花まつり)



日	月	火	水	木	金	土
5/28	29	30	31	1	2	3
4	5	6 芒種	7	8	9	10
11	12	13	14	15	16	17
18	19	20	21 夏至	22	23	24
25	26	27	28	29	30	7/1

*日曜開庁は午前8時30分～午後5時15分。市民課(18日はマイナンバーカード関連業務停止)・保険年金課・市民税課・資産税課・納税課・子育て支援課の一部の業務のみ

*QRコードは機デソウウェブの登録商標です

*本紙は5月24日時点の情報を掲載しています。最新情報は各ページの問い合わせ先や市ホームページで確認してください

25日 ~ 7/17 月・祝 成田祇園祭展

日時=6月25日(日)~7月17日(月・祝) 午前10時~午後5時(7月17日は午後4時まで)

会場=なごみの米屋 スカイタウンギャラリー

内容=歴代のポスターや古写真、山車・屋台のミニチュア模型などの展示

※詳細は14ページで確認してください。



成田祇園祭の歴史に触れる

編集後記

4月から広報課の一員に加わりました。初めて一人で行った取材は6ページのNARITAスポーツツーリズムフェス。トークイベントで橋本大輝選手が「実は高い所が苦手」というエピソードを明かすと会場が笑顔に包まれていたと言われているのですが、私もその会場で実感することができました。今まで一眼レフカメラを触ったことがなかった私。同僚にカメラの使い方を一から教えてもらっています。広報なりたを読む皆さんが幸せな気持ちになれるような笑顔の写真をお届けできるよう頑張ります。

市の人口

4月末日現在()内は前月比

総人口	131,572人 (+424)
男	65,829人 (+301)
女	65,743人 (+123)
世帯数	64,836世帯 (+528)

リサイクル適性(A)

この印刷物は、印刷用の紙へリサイクルできます。

広報なりたは、グリーン購入法に基づく基本方針の判断基準を満たす用紙、誰にでも読みやすいUD(ユニバーサルデザイン)フォントを使用しています。

成田市のホームページ



<https://www.city.narita.chiba.jp>