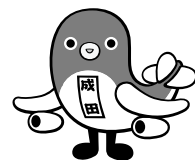


# NARITA



## 積もるほどの氷を浴びて

成田山新勝寺大本堂前で開催された「氷の彫刻展」。職人が電動ドリルを氷柱に押し当てると、削られた氷が雪のように舞い散りました。(3月5日。12ページに関連記事)

## 主な内容

令和5年度当初予算	2
学校給食費無料化・相当額助成	8
スポーツツーリズムフェス	18

# 一般会計3.7%増の647億円

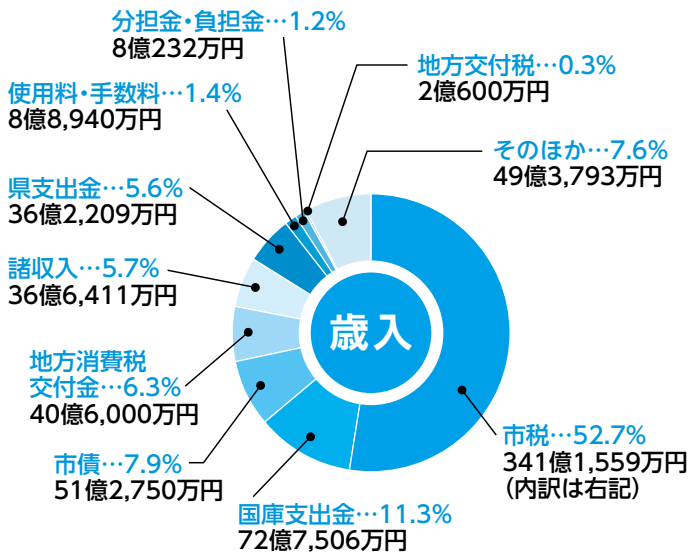
令和5年度予算案が3月定例会市議会で可決されました。今回は、予算の概要や主な使い道などについてお知らせします(1万円未満を四捨五入しているため、合計と内訳が一致しない箇所があります)。

本市の財政は、空港関連税収を背景として全国有数の財政力を有し、各種財政指標から判断されるように財政の健全性が維持されています。市税収入が順調に回復するなど、長期化していた新型コロナウイルス感染症の影響を脱しつつあるものの、歳出面では、扶助費や公債費などの義務的経費や、公共施設の更新・長寿命化、さらには物価高騰に伴う影響など、多額の支出が見込まれることから、より一層の効率的な財政運営が求められています。

そのような中、今年度の予算編成では成田市総合計画「N A R I T A みらいプラン」に掲げた「住んでよし働いてよし訪れてよしの生涯を完結できる空の港まちなりた」の実現に向け、事業の選択と集中を行うことにより、子育て施策の一層の充実や新たなまちづくりに積極的に取り組むこととし、限られた財源を重点的かつ効率的に配分しました。

今年度の当初予算は、一般会計は647億円で、前年度と比較すると、23億円(3.7%)の増額。特別会計と水道事業会計などを合わせた予算総額は976億9,625万円となり、前年度より29億1,065万円(3.1%)の増額となっています。

## 一般会計歳入



# 647億円

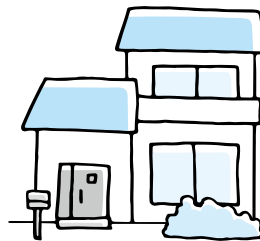
市税(全体の52.7%)は341億1,559万円で、前年度比12億1,106万円の増収となっています。また、国庫支出金(同11.3%)は72億7,506万円となり、5,104万円の減額。市債(同7.9%)は51億2,750万円で、13億2,880万円の増額となっています。

### 市民1人が納める市税は約26万円です

市民の皆さんが今年度に納める予定の市税の内訳は、右記の通りです。これを市民1人あたりに換算すると約26万円となります。

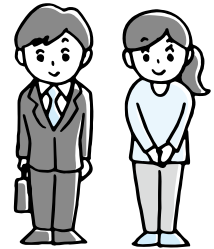
$$\frac{\text{市税予算額 } 341\text{億}1,559\text{万円}}{\text{令和5年2月末日現在人口 } 13\text{万}809\text{人}} = \text{約}26\text{万円}$$

## 市税の内訳



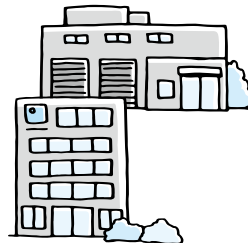
固定資産税

220億6,171万円



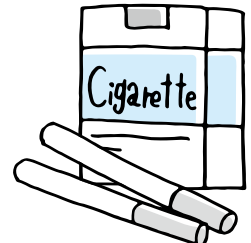
個人市民税

79億9,922万円



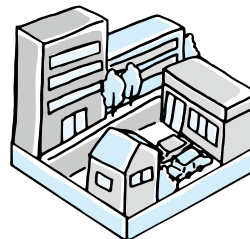
法人市民税

22億7,999万円



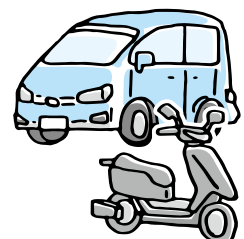
市たばこ税

11億7,968万円



都市計画税

2億1,644万円



そのほか(軽自動車税など)

3億7,855万円

## 特別会計

239億2,753万円

特別会計とは、特定事業を行う場合に、一般会計と区分して経理する必要のある時に設ける会計です。市では、次の6会計を設けています。

### 国民健康保険(事業勘定)

131億7,644万円

被保険者の疾病、負傷、出産、死亡などに対し、必要な保険給付を行います。

### 国民健康保険(施設勘定)

1億 953万円

医療サービスの向上を図るため、国保大栄診療所で被保険者などに対し、診療を行います。

### 公設地方卸売市場

8億4,215万円

青果物、水産物、生鮮食品などを安定した価格で供給し、市民生活の向

上を図ります。

### 介護保険

81億1,627万円

被保険者の要介護度などに応じて、必要な保険給付を行います。

### 農業集落排水事業

2億1,109万円

下総・大栄地区の農業集落に排水施設を整備し、生活環境の改善を図ります。

### 後期高齢者医療

14億7,206万円

後期高齢者医療制度加入者の保険料徴収や保険証の交付などを行います。

## 地方公営企業会計

90億6,872万円

地方公営企業会計とは、地方公共団体が経営する公益的な事業を行うために設けられた会計です。市では、次の3会計を設けています(各会計とも収

益的支出と資本的支出を合計した額)。

### 水道事業

32億4,915万円

水道施設を整備し、安全で安心な水の安定供給を行います。

### 簡易水道事業

7億 485万円

水道施設を整備し、下総・大栄地区の一部への安全で安心な水の安定供給を行います。

### 下水道事業

51億1,472万円

都市排水施設を整備を行い、生活環境の改善や公衆衛生の向上、浸水の防除を図ります。



新鮮な食材が並ぶ成田市場

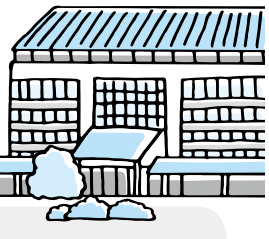
## 市民1人당りに使われる歳出の内訳



民生費 16.9万円



教育費 8.1万円



総務費 6.1万円



土木費 3.5万円

衛生費 5.1万円

公債費 4.3万円

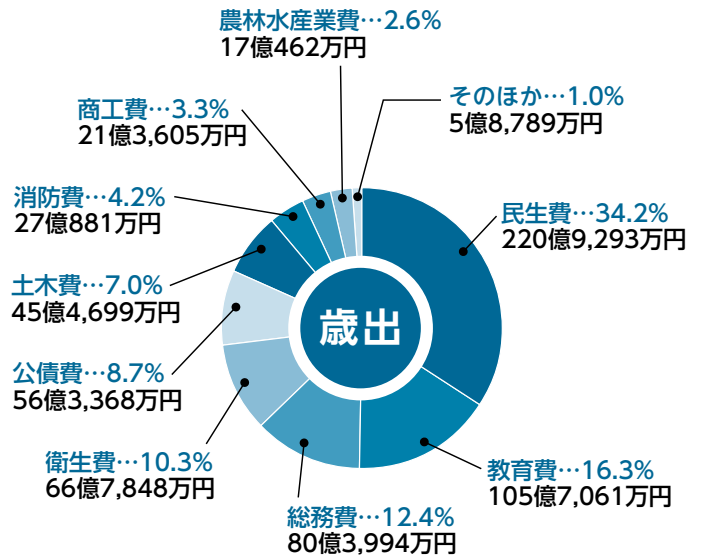
消防費 2.1万円

商工費 1.6万円

農林水産業費 1.3万円

そのほか 0.4万円

## 一般会計歳出



647億円

歳出の目的別分類では、民生費が前年度比10億9,117万円増の220億9,293万円(全体の34.2%)で最も多くなっていて、生活保護扶助費、私立保育園等運営委託事業、児童手当支給事業などに充てられます。2番目は教育費で、前年度比3億9,922万円増の105億7,061万円(16.3%)となっていて、小学校長寿命化改良事業、学校給食事業、東小学校跡地パークゴルフ場・複合施設整備事業などに充てられます。3番目は総務費で、前年度比5,618万円増の80億3,994万円(12.4%)となっていて、民家防音家屋等維持管理費補助事業、急傾斜地崩壊対策事業、電子自治体推進事業などに充てられます。

### 市民1人당りに約49万円が使われます

今年度、市民の皆さんに使われる予定の歳出の内訳は左記の通りです。市民1人당り約49万円となります。

$$\frac{\text{一般会計予算額 } 647\text{億円}}{\text{令和5年2月末日現在人口 } 13\text{万809人}} = \text{約49万円}$$

地域型保育給付事業	4億9,901万円
児童手当支給事業	18億2,857万円
私立保育園等運営委託事業	20億8,919万円
保育園運営事業	9億4,390万円
保育園整備事業	4億9,273万円
保育士確保・処遇改善促進事業	9,763万円
認可外保育施設等利用者補助事業	114万円
生活保護扶助費	22億4,891万円
地域医療対策事業	5億1,677万円
予防接種事業	4億4,505万円



感染症のまん延を防ぐために

母子保健事業	1億4,109万円
出産・子育て応援事業	9,819万円

### 地域文化を生きし、 未来を担う心豊かな人材を育む

赤坂センター地区複合施設整備事業	1,002万円
中央公民館・図書館の用地、ニュータウンセンタービル跡地などを活用して、生涯学習や子育て支援などの機能を有した多機能な複合施設の整備に向けて、基本調査を実施する。	
学校運営協議会推進事業	406万円
小学校就学援助費支給事業	4,273万円
小中学校教育情報化推進事業	2億9,794万円
小学校スクールバス運行事業	1億9,786万円
小中学校施設維持整備事業	2億4,966万円
小学校長寿命化改良事業	13億6,640万円
本城小学校増築事業	4億8,610万円
大栄地区小中一体型校舎建設事業	1億4,000万円
中学校就学援助費支給事業	4,221万円
大栄幼稚園管理運営事業	5,879万円
図書館事業	1億5,211万円
国際文化会館施設整備事業	2億6,029万円
運動公園等管理事業	2億9,785万円
運動公園等整備事業	5,085万円
東小学校跡地パークゴルフ場・複合施設整備事業	13億 339万円
学校給食事業	13億6,522万円

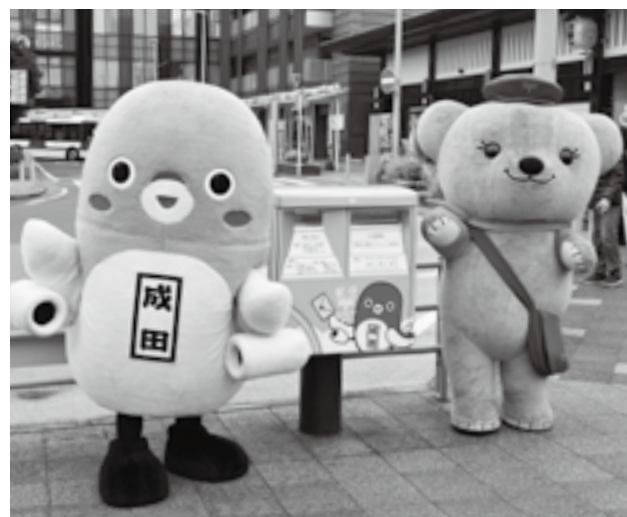
### 空港の機能を最大限に生きし、 魅力的な活気あふれる都市をつくる

(仮称)不働ヶ岡土地区画整理事業	8,621万円
不働ヶ岡地区において、組合設立に要する調査設計費など	

の一部を助成し、組合施行の土地区画整備事業を推進する。	
スポーツツーリズム推進事業	1,559万円
国家戦略特区推進事業	2億9,893万円
成田ブランド推進戦略事業	2億7,151万円
道路等補修事業	3億5,300万円
橋りょう補修事業	3億 903万円
生活道路整備事業	4億4,279万円
幹線道路整備事業	5億8,322万円
東関東自動車道スマートインターチェンジ連絡道路整備事業	3,865万円

### 活力ある産業を育て、 にぎわいや活気を生み出すまちをつくる

水田農業構造改革対策事業	2億8,776万円
有害鳥獣駆除事業	594万円
病害虫防除事業	377万円
森林保全事業	4,868万円
農業経営強化対策推進事業	2,765万円
企業立地促進事業	1,987万円
観光に関する経費	6,053万円
観光PR事業	2,076万円



うなりくんを活用したプロモーション

### 市民サービスを充実させ、 持続可能な自治体運営を行う

市制施行70周年記念事業	1,000万円
令和6年3月に市制施行70周年を迎えることから、市民と共に祝う記念事業を開催するにあたり、実行委員会を組織して、各種事業の円滑な実施やPR活動を行う。	
電子自治体推進事業	2億4,540万円
行政情報番組制作・放送事業	1,251万円
徴収事業	7,878万円
総合計画策定事業	1,042万円

※予算書は、行政資料室(市役所1階)、市立図書館、市ホームページ(<https://www.city.narita.chiba.jp/shisei/page085300.html>)で閲覧できます。くわしくは財政課(☎20-1512)へ。

# 令和5年度当初予算の主要事業

\*1万円未満は四捨五入しています



多くの人でにぎわうさくらの山

## 安全・安心でうるおいのある生活環境をつくる

JR成田駅西口駐輪場等整備事業……………2,494万円

JR成田駅西口駅前において、官民連携によりにぎわいの創出と魅力ある施設を新たに整備することに伴い、新設駐輪場の整備のための設計などを実施する。

航空機騒音地域補助事業……………1億7,696万円

成田空港周辺環境整備推進事業……………1,014万円

共同利用施設整備事業……………9,907万円

空気調和機器更新工事補助事業……………3,204万円

民家防音家屋等維持管理費補助事業……………7億1,666万円

いずみ聖地公園拡張整備事業……………2億3,267万円

地球温暖化対策推進事業……………2,025万円

八富成田斎場管理運営事業……………3億2,630万円

成田富里いずみ清掃工場維持管理事業……………7億1,291万円



ごみ処理施設の安定稼働のために

リサイクルプラザ維持管理運営事業……………3億9,660万円

新清掃工場関連付帯施設整備事業……………5,624万円

浄化センター整備事業……………4億9,082万円

市営住宅維持管理事業……………6,789万円

消防車両・装備強化整備事業……………9,400万円

消防団に関する経費……………1億3,503万円



いざという時に備えて

消防団拠点施設整備事業……………6,029万円

## 健康で笑顔あふれ、共に支え合う社会をつくる

子育て世帯訪問支援事業……………490万円

家事・育児などに対して不安を抱える子育て世帯などを訪問し、不安や悩みを傾聴するとともに、養育環境を整えるために家事・育児などの支援を行う。

高齢者の保健・介護の一体的実施事業……………313万円

高齢者の心身の多様な課題に対応して、きめ細かな支援を実施し、適切な医療や介護予防サービスにつなげる。

結婚新生活支援事業……………885万円

介護施設等整備事業……………8,818万円

成年後見支援センター運営事業……………133万円

避難行動要支援者支援事業……………390万円

障害者相談・制度利用促進事業……………5,520万円

障害者地域生活支援事業……………13億2,852万円

介護人材確保対策事業……………1,290万円

保健福祉館管理運営事業……………3億 586万円

児童ホーム整備事業……………2億4,864万円

保育所等入所世帯支援事業……………502万円

子ども医療費助成事業……………4億3,951万円

高校生等医療費助成事業……………5,019万円

# 考えよう 自分の未来をたくす者

4月23日(日)は成田市議会議員選挙の投票日です。選挙は私たちの代表を選ぶ貴重な機会です。ぜひ投票に参加しましょう。

## 投票できる人

○日本国民で平成17年4月24日までに生まれた人

○令和5年1月15日時点で市に住民記録があり、引き続き投票日当日まで市内に住んでいる人

(転入の場合は、同日までに転入の届け出が済んでいる人)

## 市内で転居した人は投票所に注意

市内で引っ越した人で、3月29日までに転居の届け出をした人は、新しい住所地の投票所での投票となります。3月30日以降に転居の届け出をした人は、前の住所地の投票所での投票となります。

## 投票時間は

午前7時～午後8時

投票日当日の投票時間は、午前7時～午後8時です。入場整理券には1通に6人までの有権者の氏

## 期日前投票所

- 市役所4階期日前投票所
- 下総支所1階期日前投票所
- 大栄支所2階期日前投票所
- イオンモール成田専門店街2階イオンホール

## 入院中や市外に滞在中の人は不在者投票を

指定病院や老人ホームなどに入院(入所)中の人は、指定施設内で不在者投票ができます。また、学業や仕事の関係などで市外に滞在中の人は、滞在先の選挙管理委員会ですべて不在者投票ができます。

## 体に障がいのある人などは郵便で投票を

身体障害者手帳または戦傷病者手帳を持っていて等級などが一定の要件に当てはまる人、介護保険被保険者証の要介護状態区分等が要介護5の人は、あらかじめ「郵便等投票証明書」の交付を受けることで、郵便などによる不在者投票

票ができます。

## 代理記載が認められる人

郵便などによる不在者投票ができる人で、上肢または視覚の障がいなどの等級などが一定の要件に当てはまる人は、あらかじめ市選挙管理委員会に届け出をした代理記載人(選挙権を有する人)1人に代筆させることができます。

## 新型コロナウイルスに感染している人は

新型コロナウイルスに感染して自宅療養などを行っている人は、一定の要件を満たす場合に郵便などで投票ができます(特例郵便等投票)。詳細は市ホームページ([https://www.city.narita.chiba.jp/shisei/page263600\\_00003.html](https://www.city.narita.chiba.jp/shisei/page263600_00003.html))を確認してください。

なお、濃厚接触者が投票のために外出することは不要不急の外出には当たらないため、投票所などで投票することができます。

## 選挙公報は19日(水)に新聞折り込みで

立候補者の氏名や経歴、政見などを

知るための「選挙公報」は、朝日新聞、産経新聞、千葉日報、東京新聞、日本経済新聞、毎日新聞、読売新聞の朝刊に折り込まれます。

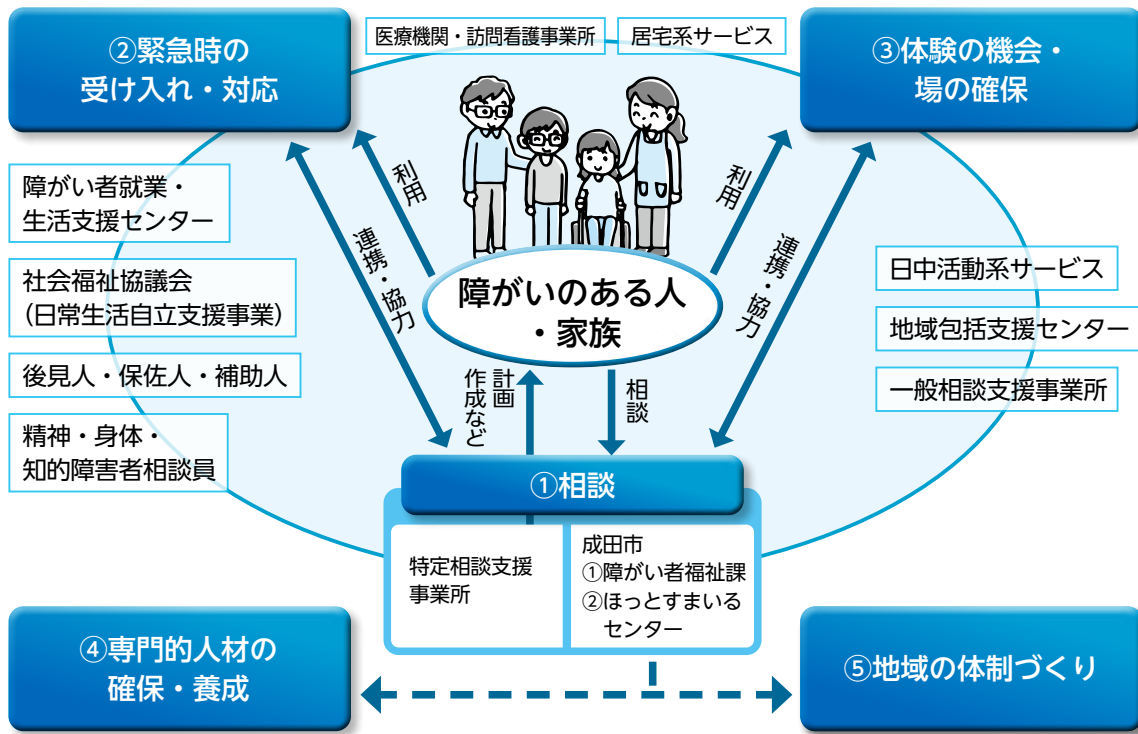
これらの新聞を購読していない、または購読しているのに届かなかった場合は、行政資料室(市役所1階)、下総・大栄支所、保健福祉館、各公民館、市立図書館、美郷台地区会館、三里塚コミュニティセンター、もりんぴあこづつ、文化芸術センター、成田赤十字病院、三里塚郵便局、三里塚御料郵便局、成田遠山郵便局、成田市農協遠山支所に置いてありますので利用してください。また、ホームページ([https://www.city.narita.chiba.jp/shisei/page30190\\_0\\_00008.html](https://www.city.narita.chiba.jp/shisei/page30190_0_00008.html))でも閲覧できます。

## 即日開票されます

開票は、投票日当日の午後9時15分から重兵衛スポーツフィールド中台(中台運動公園)体育館で行います。市ホームページ(<https://www.city.narita.chiba.jp/>)でも、投票・開票の速報を掲載します。

※くわしくは市選挙管理委員会事務局(☎20・1510・総務課内。投票日当日は☎28・7941または☎28・2261)へ。

# 住み慣れた地域で暮らし続けるために



市では、障がいのある人が住み慣れた地域で安心して暮らせる社会の実現に向けて、必要な支援を切れ目なく行う地域生活支援拠点づくりに取り組んでいます。

## 地域で支えるために

高齢化率は年々上昇を続けており、障がいのある人の高齢化や重度化、介護する人の高齢化が大きな課題となっています。

市では、こうした状況の中でも、障がいのある人が住み慣れた地域で安心して暮らせる社会を築くため、必要な支援を切れ目なく提供する「地域生活支援拠点」の体制強化を進めています。

## 地域生活支援拠点の役割

地域生活支援拠点では、障害福祉サービス事業所やほっとすまいるセンター(成田市障がい者相談センター)、障がい者福祉課などの関係機関が連携して、障がいのある人を支援します。家族の急な入院で介護する人がいなくなった場合や、障がいの重度化によって

- ④専門的人材の確保・養成
  - ・相談支援専門員に対する助言、学習会の開催
- ⑤地域の体制づくり
  - ・障がいのある人の地域移行・定着支援の推進
  - ・障がいに対する理解の啓発

## 相談を希望する人は

地域生活支援拠点の支援を受けるためには、事前の登録が必要となります。

支援を希望する人は、次の相談先に相談してください。

対象 障がいがあり、次のいずれかに当てはまる人

- 同居する家族が高齢や病気で、介護を受けることができない
- 1人暮らしで、緊急の対応が必要な時に支援を受ける方法が決まっていない

## 相談先

- 障害福祉サービスを利用している人：契約している相談支援事業所
- 障害福祉サービスを利用していない人：ほっとすまいるセンター(☎27-1106)

※くわしくは障がい者福祉課(☎20-1539)または、ほっとすまいるセンターへ。

## 学校給食費無料化・相当額助成

# 必要に応じて申請を



市では、子育て世帯の経済的負担を軽減するため、一定の要件を満たす場合に学校給食費を無料とします。また、食物アレルギーなどを理由に給食を食べられない子の保護者には学校給食費相当額を助成します。



## 学校給食費無料化

一定の要件を満たす場合に、市立小中・義務教育学校の学校給食費を無料とします。対象や要件、必要書類などは下表を確認してください。

### 対象・要件・必要書類など

対象	要件(全てを満たすこと)	必要書類	申請期限・申請方法	専用フォーム
市立中学3年生 (義務教育学校9年生)	<ul style="list-style-type: none"> <li>○子が市立中学3年生(義務教育学校9年生)である</li> <li>○生活保護制度で学校給食費の支援を受けていない</li> </ul>		申請不要	
ひとり親家庭	<ul style="list-style-type: none"> <li>①次のいずれかに当てはまるひとり親である(ただし、事実上婚姻関係と同様の事情にあることが住民登録されている場合(「夫(未届)」「妻(未届)」など)は除く) <ul style="list-style-type: none"> <li>Ⓐ離婚している、または未婚である</li> <li>Ⓑ配偶者が死亡している</li> <li>Ⓒ配偶者が生死不明(行方不明)である</li> <li>Ⓓ配偶者の暴力により裁判所から保護命令を受けている</li> </ul> </li> <li>②子が市立小中・義務教育学校に通っている</li> <li>③原則として保護者と無料化の対象となる子が同一世帯で、市に住民記録がある</li> <li>④生活保護制度・就学援助制度で学校給食費の支援を受けていない</li> <li>⑤学校給食費の滞納がない</li> </ul>	<ul style="list-style-type: none"> <li>○保護者の戸籍謄本(外国籍などで戸籍謄本がない場合は、婚姻の状況にないことを証明する書類(独身証明書など)と訳者名を記載した訳文)</li> <li>○(①のⒸⒹの場合)それを証明する公的な書類(いずれも3カ月以内に発行された物(コピー可))</li> </ul>	<p>申請期限=5月12日(金)(当日消印有効)</p> <p>申請方法=右の専用フォームから申請する。または市ホームページ(<a href="https://www.city.narita.chiba.jp/kosodate/kyushoku_muryo.html">https://www.city.narita.chiba.jp/kosodate/kyushoku_muryo.html</a>)にある申請書を郵送で学校給食センター(〒286-0011 玉造1-14)へ</p>	 <p><a href="https://logofor.m.jp/f/wM2nY">https://logofor.m.jp/f/wM2nY</a></p>
第3子以降	<ul style="list-style-type: none"> <li>○扶養している子のうち年齢を高い順に数えて3番目以降の子が市立小中・義務教育学校に通っている</li> <li>○原則として保護者と無料化の対象となる子が同一世帯で、市に住民記録がある</li> <li>○生活保護制度・就学援助制度で学校給食費の支援を受けていない</li> <li>○学校給食費の滞納がない</li> </ul>	<ul style="list-style-type: none"> <li>○扶養している小学生以上の子の保険証の写し(ただし、市立小中・義務教育学校に通う子は不要)</li> </ul>		 <p><a href="https://logofor.m.jp/f/uPFct">https://logofor.m.jp/f/uPFct</a></p>

## アレルギー児等学校給食費相当額助成

市立小中・義務教育学校に通っている子が食物アレルギーなどを理由に、学校給食の提供を受けず、毎日弁当を持参する場合、保護者へ学校給食費相当額を助成します。対象となる場合は早めに申請してください。助成金

は、出席状況などを確認の上、年度終了後に指定口座へ振り込みます。

申請方法=申請書を学校から受け取り、医師の証明などを添えて学校へ

※くわしくは学校給食センター(☎27-9449)へ。



## 新型コロナウイルスワクチン

# 令和5年春開始接種が始まります

市では、国の方針により、新型コロナウイルス感染症の重症化予防として、5月8日から「令和5年春開始接種」を始めます。接種場所や予約方法などが決まり次第、市ホームページや広報なりたでお知らせします。

## 接種対象者と使用するワクチン

**接種対象者**＝前回の接種から3カ月以上が経過し、次のいずれかに当てはまる人

- 65歳以上の人
- 18～64歳で、次の疾患があり通院・入院をしている人
  - ・慢性の心臓病(高血圧を含む)・肝臓病(肝硬変など)・腎臓病・呼吸器の病気
  - ・免疫の機能が低下する病気(治療中の悪性腫瘍を含む)、または免疫の機能を抑制する治療を受けている
  - ・免疫の異常に伴う神経疾患または神経筋疾患
  - ・神経疾患または神経筋疾患を原因とする身体機能の低下
  - ・染色体異常
  - ・血液疾患(鉄欠乏性貧血を除く)
  - ・インスリンや飲み薬で治療中、または合併症を引き起こしている糖尿病
  - ・睡眠時無呼吸症候群
  - ・重度の精神疾患または知的障がい
- 5～17歳で、次の疾患があり通院・入院をしている人
  - ・慢性の心臓・肝臓・腎臓・呼吸器の病気

- ・免疫の機能が低下する病気、または免疫の機能を抑制する治療を受けている
  - ・免疫の異常に伴う神経疾患または神経筋疾患
  - ・神経疾患または神経筋疾患を原因とする身体機能の低下
  - ・染色体異常
  - ・血液疾患
  - ・糖尿病・代謝性疾患
  - ・悪性腫瘍
  - ・関節リウマチ・<sup>こうげん</sup>膠原病
  - ・内分泌疾患
  - ・消化器疾患
  - ・そのほかの小児領域の疾患(高度肥満、早産児、医療的ケア児、施設入所・長期入院児、摂食障害)
  - 重症化リスクが高いと医師が認める人
  - 18～64歳で、BMI30以上の肥満の人
  - 医療従事者など
- 使用するワクチン**＝ファイザー社製またはモデルナ社製のオミクロン株対応ワクチン

## 4月末から接種券を順次発送します

### 65歳以上の人

申請は不要です。予約が込み合わないよう、4月末から接種券を順次発送します。

### 12～64歳で基礎疾患などがある人・医療従事者など

原則として申請が必要です。申請方法は決まり次第、市ホームページや広報なりたでお知らせします。

ただし、次に当てはまる人の申請は不要です。4月末か

- ら接種券を順次発送します。
- これまでの接種の際、基礎疾患があることを申告して優先接種を受けた人
- 身体障害者手帳(心臓・呼吸器・腎臓・肝臓・免疫機能)・療育手帳・精神障害者保健福祉手帳を持っている人、自立支援医療(精神通院医療)を利用している人

## 12～64歳で希望する人の接種は5月7日まで

昨年9月から進めてきた、12～64歳で希望する人の「令和4年秋開始接種」は5月7日(日)で終了します。「令和5年春開始接種」の対象にならない12～64歳の人が次に接種できる

のは9月以降となりますので、希望する人は早めの接種を検討してください。

※くわしくは成田市新型コロナウイルスワクチン接種コールセンター(☎0120-11-5828)へ。

\*4月7日時点の情報です

# 市職員の人事異動

## 4月1日付けで476人が異動

4月1日付けで市職員の人事異動が行われました。  
課長級以上の異動者と昇格者、退職者は次の通りです。( )内は旧所属

### 部長級異動 3人

企画政策部長・鬼澤正春(経済部長)／総務部長・野村吉男(シティプロモーション部長)／経済部長・堀越正宏(教育部長)

### 部長級昇格 5人

シティプロモーション部長・伊藤善光(行政管理課長)／会計管理者兼会計室参事・久能広司(下水道課長)／監査委員事務局参事兼局長・瀬尾宜志(監査委員事務局長)／教育部長・小川雅彦(教育部担当次長)／教育部参事・保立和彦(環境計画課長)

### 課長級異動 13人

管財課長・麻生英純(観光プロ

モーション課長)／契約検査課長・鈴木孝(学校給食センター所

長)／納税課長・窺佳宏(高齢者福祉課長)／空港地域振興課長・宮田智之(空港対策課長)／空港対策課長・西宮宏年(クリーン推進課

長)／保険年金課長・平岡尚子(介護保険課長)／大栄支所長・宮野

正人(納税課長)／クリーン推進課長・小川禎一(商工課長)／高齢者福祉課長・藤崎清(契約検査課長)／介護保険課長・森田直美(財政課長)／商工課長・白鳥博樹(空港地域振興課長)／下水道課長・芹澤博光(都市計画課長)／学校給食センター所長・福島由規(管財課長)

### 課長級昇格 8人

行政管理課長・秋野友成(人事課

主幹)／管財課副技監・津島敬吾(管財課主幹)／財政課長・平野優

仁(商工課長補佐)／観光プロモーション課長・窪田靖史(観光プロモーション課長補佐)／環境計画課長・稲阪洋(企画政策課長補佐)

／健康増進課長・飯田幸治(健康増進課長補佐)／都市計画課長・

川瀬毅(都市計画課長補佐)／図書館長・高仲浩一(総務課長補佐)

### 退職者 38人

木下敬(企画政策部)／石井康恵(人事課)／清水活次(総務部)／波

多田孝平(空港対策課)／吉田祐子(市民課)／須藤杏奈(市民課)／坂本雅志(保険年金課)／伊藤さゆり(保険年金課)／佐藤浩二(大栄支所)／吉原一子(大栄支所)／根本房雄(介護保険課)／小幡浩美(保育課)／小野衣里奈(保育課)／作田智美(保育課)／塩入里沙(保育課)／篠塚那月(保育課)／戸羽美咲(保育課)／長谷川茜子(保育課)／藤代真理子(保育課)／門井正和(健康増進課)／畑中寿斗(道路管理課)／杉本武志(建築住宅課)／小林英雄(会計室)／内藤直美(教育総務課)／栗原知広(学務課)／玉造中学校へ転出)／西里裕紀(学務課)／公津の杜小学校へ転出)／廣田一利(教育指導課)／公津の杜中学校へ転出)／田口勝也(教育指導課)／大栄みらい学園へ転出)／千葉奈三子(教育指導課)／玉造中学校へ転出)／小野寺謙(教育

指導課・大栄みらい学園へ転出)  
／箕輪あつき(教育指導課・神崎町立神崎小学校へ転出)／小倉和美(生涯学習課・香取市立山田小学校へ転出)／巻嶋菊江(図書館)／長谷川優子(図書館)／林徳子(図書館)

## 消防

### 部長級昇格 1人

消防本部長・松尾芳幸(消防総務課長)

### 課長級異動 3人

赤坂消防署長・檀垣勝美(三里塚消防署長)／三里塚消防署長・伊藤幸一(大栄消防署長)／大栄消防署長・弓田春男(警防課長)

### 課長級昇格 2人

消防総務課長・吉岡金一(消防総務課長補佐)／警防課長・永嶋弘明(警防課主幹)

### 退職者 3人

池田博美(消防本部)／飯嶋等(赤坂消防署)／早川鎌市(赤坂消防署)

## 令和6年4月採用の市職員募集



一緒に働きませんか

印旛郡市職員採用共同試験が次の日程で行われます。成田市では、次の通り職員を募集します。

**採用予定職種**＝一般行政職上級(障がい者採用を含む)、保育士、司書など。詳細は広報なりた5月1日号に掲載

**受験資格**＝職種によって異なる。詳細は広報なりた5月1日号に掲載

**試験案内の配布場所**＝人事課(市役所3階)、市ホームページ(<https://www.city.narita.chiba.jp/boshu/page0>)



50604\_00001.html)

**配布開始日**＝5月1日(月)

**申込方法**＝同ホームページ内にある申し込み専用フォームから申し込む

**受付期間**＝5月17日(水)～31日(水)

**試験日**＝7月9日(日)

※一般行政職初級などの採用試験日程は、広報なりた7月1日号に掲載予定です。他市町の受験を希望する人は、直接希望市町に問い合わせてください。くわしくは人事課(☎20-1505)へ。

NARI FES! 3/21 

## 大人も子どもも楽しんで



鉄道開業150周年を記念したイベント「NARI FES!」がJR成田駅周辺で行われました。参道口の駅前広場を訪れた参加者は、落とし物をマジックハンドで拾う体験やオリジナルきつぷの作成などに挑戦。そのほか、北総地域の自治体PRブースや、模擬踏切装置や信号機などの鉄道設備の展示もあり、親子連れや鉄道ファンなど、多くの人たちでにぎわっていました。

1 ボタンを押したらどんな音がするのかな 2 かわいいポーズを決めて 3 オリジナルきつぷ作りに集中 4 自治体PRブースにも大勢の人が



わたしたちのまち成田フェア 3/11 

## 地域の魅力を再発見

市内の食文化や歴史といった観光資源を掘り起こし、親しんでもらおうと「わたしたちのまち成田フェア」がさくらの山で開催されました。遠山地区を舞台にした今回の目玉は、三里塚記念公園や機内食製造工場などを巡るバスツアー。そのほかにも会場内では、本市で古くから親しまれてきたジンギスカンの歴史に関する講演などが行われ、訪れた人たちは楽しみながら地域に対する理解を深めていました。



講師から地域の歴史を学ぶ


氷の彫刻展 3/5 

## 職人技で作るはかない芸術

約270キログラムの氷柱が職人技で繊細な作品に生まれ変わる「氷の彫刻展」が成田山新勝寺大本堂前で開かれました。17人の出展者は、考えてきたテーマに沿って、男性は2時間、女性は2時間30分で作品を制作。目の前でたくさんの参詣客が見守る中、チェーンソーやのみなどの工具を巧みに操りながら、細部まで熟練の技術が込められた躍動感のある氷の芸術を完成させました。



参詣客の視線を集める

※マークが付いたイベントは、Facebookでも配信しています。

## 成田市とつながろう

市では、イベント情報や緊急情報など、皆さんの役に立つさまざまな情報をSNSで配信しています。



成田市LINE



成田市広報課Facebook



成田市広報課Instagram  
#なりたさんぼ

三里塚コミセンこどもまつり 3/25

# 春休みの思い出づくり



1



2



3



4

春休みに特別な思い出をつくってもらおうと「三里塚コミセンこどもまつり」が三里塚コミュニティセンターで開かれました。ヨーヨー釣りや駄菓子、ポップコーンなどの出店が並び会場には、多くの親子連れが訪れ大盛況。魚釣りや輪投げなどをして得点を競うゲーム大会のほか、使わなくなった古着やおもちゃの譲渡会も開かれ、訪れた人々を楽しませていました。

1好きな駄菓子を選んで2親子でヨーヨー釣りに挑戦  
3大きな魚を狙って4どこまで高く積めるかな

市民パークゴルフ大会 3/20

## コースをよく見て慎重に

スポーツを通して交流を深めてもらおうと「市民パークゴルフ大会」が久住パークゴルフ場で開催されました。この日優勝を目指して集まった参加者は81人。全18ホールを2ラウンドして、どれだけ少ない打数でコースを回れるかを競いました。プレー中は「ナイスショット」「惜しい、あと少しで入りそうだった」といった声が飛び交うなど、和気あいあいとした雰囲気ながらも、真剣勝負が行われていました。



ボールの行方は

ふれあいコンサート 3/17

## 会場に響き渡る繊細な音色

気軽に音楽を楽しんでもらおうと「ふれあいコンサート」が市役所6階大会議室で開催されました。今回は、癒やしのユニットと称賛されている香音天<sup>こうおんてん</sup>ユニットによる打楽器と、しの笛のコンサート。国内外の民謡やオリジナル曲など計5曲が演奏されました。繊細で表現力豊かな音楽に乗せられて、最後は来場者も一緒に手拍子で参加するなど、会場は盛り上がりを見せていました。



癒やしの音色で来場者を魅了

# 暮らしのお知らせ

不安に感じたら検討を

## 高齢者運転免許証

### 自主返納

市では、高齢者による運転免許証の自主返納を支援するため、1万円相当分の交通系ICカードの交付を行っています。

交付を受けるには自主返納後1年以内に申請が必要です。

対象は次の全てに当てはまる人  
○全ての運転免許証を自主返納した人

○自主返納時に70歳以上の人  
○自主返納時と申請時に、市に住民記録がある人

#### 申請から交付までの流れ

①成田警察署または運転免許センターで免許証の自主返納の手続きをし、「申請による運転免許の取消通知書」の交付を受ける  
②交通防犯課(市役所2階)にある申請書と次の必要書類を持って同課へ

必要書類は申請による運転免許の取消通知書、本人確認ができる物

代理人が申請する場合は委任状

代理人の本人確認ができる物も必要です。

※くわしくは、返納手続きについては成田警察署(☎27・0110)、交通系ICカードの交付については交通防犯課(☎20・1527)へ。

#### 共に暮らしていくために

### 愛犬・愛猫手帳

犬や猫を飼う時は、その命を預かり、共に地域社会の中で暮らすという意識が大切です。

市では、家族の一員である犬や猫と一緒に暮らしていくための情報をまとめた「愛犬・愛猫手帳」を無料で配布しています。

犬や猫を飼っている人、飼おうと考えている人は活用してください。

配布場所は環境衛生課(市役所2階)、下総・大栄支所、各公民館、市ホームページ(<https://www.city.nariai.chiba.jp/kura/shi/page312300.html>)



※くわしくは環境衛生課(☎20・1531)へ。

#### 国の教育ローン

### 教育資金利子補給金交付制度

市では、国の教育ローンの融資を受けて高校・大学などに入学する人や在学している人、その親族に、利子の半額を補給します。

入学前でも申請できますが、交付決定前の利子は対象外です。

対象は国の教育ローンの融資を受け、次の2つの条件を満たす人  
○市に1年以上住民記録がある  
○市税を完納している

利子補給期間は交付決定された月から在学する最後の月まで(最長7年間。留年した年数は除く)申請に必要な物(返済予定表、住民票(世帯全員の続柄が記載さ

れた物)、令和4年度分の市税納税証明書、印鑑、入学または在学を証明できる物

※くわしくは教育総務課(☎20・1580)へ。

#### 相談センター

### 西大須賀出張所の開所

移転や防音工事などの相談に対応している、花崎町の成田国際空港(株)北地域相談センターが、5月1日(月)から芝山町にある南地域相談センターに統合されます。

それに伴い、市内に「相談センター西大須賀出張所」が新たに開所されます。

場所 西大須賀1775・1(N A A内窓効果体験住宅内)

受付時間 月・水・金曜日の午前10時～午後4時(祝日・年末年始を除く)

内容 移転・防音工事に関する相談、N・P・A・S・Sの発行手続きなど

電話の場合は、月～金・日曜日の午前9時～午後5時に成田国際空港(株)地域共生部南地域相談セン

ター(☎0120・06・6554)へ問い合わせてください。

※くわしくは同センターへ。

#### 分別して火災予防

### リチウムイオン電池の廃棄

電子たばこやモバイルバッテリーなどに内蔵されているリチウムイオン電池は、発火や爆発の恐れがあります。

分別せずに廃棄すると火災や作業員のけがの原因となるので、家電量販店などのリサイクル協力店に持っていきましよう。

また、スマートフォンや携帯電話の本体とバッテリーは、携帯電話会社の店舗などでメーカーに係なく無償で回収しています。

スマートフォンなどからバッテリーの取り外しが難しい場合は、金物・陶磁器・ガラス類(黄色の指定袋)として出すこともできますが、個人情報取り扱いに注意

し、必ず放電(電源が入らない状態)してから出してください。

※くわしくはクリーン推進課(☎20・1530)へ。

### 飲料用井戸水に

## 浄水器設置費補助金

市では、各世帯の飲料用井戸水から対象物質が基準値を超えて検出された場合、これらを除去するための浄水器を設置する世帯と浄水器設置から5年以上経過し、故障などで買い替える世帯に補助金を交付しています。

補助金の交付を受けるには、浄水器の購入・設置前に、申請の手続きと審査を受ける必要があります。

なお、水道が整備されている地区の人は交付を受けられません。対象物質は硝酸性窒素、亜硝酸性窒素、ヒ素、トリクロロエチレン、テトラクロロエチレン、クロロエチレン(塩化ビニルまたは塩化ビニルモノマー)

市では、プラスチック製容器包装(白色の指定袋を資源物として回収し、リサイクルしています。対象となる物にはプラマークが付いています。

### 補助額

浄水器の購入・設置費用の2分の1(上限15万円。生活保護受給世帯などは30万円を限度に全額)

※くわしくは環境対策課(☎20・1532)へ。

### プラマークを目印に分別を

## プラスチック製容器包装

市では、プラスチック製容器包装(白色の指定袋を資源物として回収し、リサイクルしています。対象となる物にはプラマークが付いています。

次のことに注意して分別してください。

- プラマークが付いていることを確認する
- 中身は使い切るか、取り除く
- 油などの汚れをきれいに洗い流す



### す

○ 汚れや臭いが取れない物は可燃ごみとして出す

スマートフォンアプリで収集日などを確認

スマートフォンの「さんあ」を使うと、ごみの収集日や分別方法が簡単に分かりますので、利用してください。

※くわしくはクリーン推進課(☎20・1530)へ。



### 整備工事に補助金

## 共同墓地

市では、既存の共同墓地の整備工事に補助金を交付しています。必ず着工前に環境衛生課(☎20・1531)へ相談してください。

### 対象墓地

区・自治会・管理組合・5世帯以上で管理する墓地

対象工事：墓地内通路・排水設備・塀・擁壁の工事など(20万円未満の工事は除く)

補助額：工事費の2分の1以内(上限150万円。騒音地域は限度額が異なります)

※くわしくは環境衛生課へ。

### 暮らしやすいまちづくり

## 多文化共生社会の推進

市では、多文化共生指針を策定し、日本人住民と外国人住民が共に暮らしやすいまちづくりを目指し、さまざまな施策を推進しています。

多文化共生とは、国籍や民族の異なる人たちがお互いの文化を認め合い、対等な立場で共に生きていくことです。

行政機関だけでなく、企業や団体、市民一人一人が多文化共生社会の実現に向けて考え、行動することが大切です。

指針は次の場所で見られます。

- 閲覧場所：市民協働課(市役所2階)、行政資料室(市役所1階)、下総・大栄支所、各公民館、市立図書館、保健福祉館、もりん

ぴあこづつ、三里塚コミュニティセンター、市ホームページ

(<https://www.city.naria.chi>)

ba.jp/shisei/page101401\_00001.html)

※くわしくは市民協働課(☎20・1507)へ。

### マナーを守って

## 公園の利用

市内には、さまざまな公園があります。周りの利用者や近隣に気を配り、大きな声や音を出さない、ごみを持ち帰るなどのマナーを守って快適に利用しましょう。

※くわしくは公園緑地課(☎20・1562)へ。

## 市長日誌



市長日誌は市ホームページでも公開しています

3月16日(木)～31日(金)

16日	庁議 根木名川土地改良区総代会
17日	成田小学校卒業式 農業センター理事会
20日	成田空港周辺地域共生財団評議員会
22日	東関東自動車道(仮称)成田スマートインターチェンジ建設促進期成同盟会要望活動
23日	国際医療福祉大学・印旛市郡医師会・成田市医師会地域連携連絡会議
24日	明治安田生命保険相互会社包括連携協定締結式
26日	成田子ども名人戦 企業版ふるさと納税感謝状贈呈式
27日	スポーツフェスティバル実行委員会 POPラン大会実行委員会
31日	職員退任式



参加者を激励(26日)

### 今月の納期限

5月1日(月)

## 固定資産税(第1期)

※くわしくは納税課(☎20-1519)へ。

令和4年度の結果を公表

定期監査

令和4年度に実施した定期監査の結果を地方自治法第199条第9項に基づきお知らせします。

成田市監査委員 佐々木 宏之  
同 岩 下 豊 久  
同 海 保 茂 喜

対象部局 企画政策部ほか、全ての部局(市立小・中・義務教育学校は別途実施)

実施期間 令和4年10月4日～5年1月25日

方法など 令和4年8月末現在(土木部、都市部は12月末現在)の財務に関する事務の執行が、事務事業の目的に沿って適正かつ効率的に行われているか、市の経営に係る事業の管理が、合理的かつ効率的に行われているかを主眼として監査を実施した。監査に当たっては、提出された監査資料や提示された関係書類などを調査し、関係職員から口頭及び書面により説明を受けた結果、「各部局の財務に関する事務及び経営に係る事業の管理については、おおむね適正に執行されている」と認められた。本年

度においては、これまで行ってきた新型コロナウイルス感染症の影響や物価高騰に伴う本市独自の支援策を継続する一方で、その終息を見据え、成田市総合計画「NARITAみらいプラン」に沿って着実に各種施策を推進しているものと思料する。

しかしながら、依然として厳しい財政運営が継続していることから、歳入の確保はもとより、優先度を勘案した事業の執行や抜本的な見直し等を進め、財政の健全性維持に努められたい。」

※くわしくは監査委員事務局(☎20・1572)へ。

住宅地を除く全域で実施

有害鳥獣の捕獲

市では、農作物に被害を及ぼす鳥獣の捕獲を行っています。安全に努めて実施しますので、皆様のご理解とご協力をお願いします。

鳥類

実施日

○成田地区：5月14日(日)・21日(日)・28日(日)、6月4日(日)  
○下総・大栄地区：5月下旬～7

月上旬の日曜日のうち4日間

実施時間 午前6時～正午

実施方法 銃器による捕獲

獣類

実施期間 3月31日まで

実施方法 箱わな・くくりわなによる捕獲

※天候などにより日程を変更する場合があります。くわしくは農政課(☎20・1541)へ。

資産税課へ届け出を

家屋の取り壊しなど

固定資産税は毎年1月1日現在の土地・家屋・償却資産の所有者に、都市計画税は市街化区域内の土地・家屋の所有者に課税されます。

登記されていない家屋の所有者変更や取り壊しがあった場合は、資産税課(市役所2階)へ届け出てください。

届け出がない場合、翌年度以降も課税されることがあります。

なお、登記されている土地・家屋の所有者変更などは、法務局へ届け出てください。

※くわしくは資産税課(☎20・1514)へ。

見つけたら駆除を

オオキンケイギク

オオキンケイギクは、5～7月ごろに直径5～7センチメートルの鮮やかな黄色の花をつける植物です。

生命力・繁殖力がとても強く、一度定着すると在来の野草の生育場所を奪い、生態系に重大な影響を及ぼします。

自宅の庭などに生えていたら、根から引き抜き、枯れるまで乾燥させてから可燃ごみ(青色の指定袋)として処分してください。

※くわしくは環境計画課(☎20・1533)または市ホームページ(<https://www.city.narita.chiba.jp/environment/page111800.html>)へ。



根から引き抜き適切に処分を

災害・各種情報を提供する「なりたメール配信サービス」へ登録を

屋外の防災行政無線の放送が聞き取りにくい場合や、外出している場合などでもメールで情報を受け取ることができます。登録は無料です。

配信内容 防災行政無線で放送する防災・消防・防犯情報など

対応言語 日本語、英語、韓国語、中国語(簡体字・繁体字)、ポルトガル語、スペイン語、タガログ語、タイ語

登録方法 右下のQRコードを読み取るか、登録用アドレス(t-narita@sg-p.jp)に空メールを送信して登録する

※防災行政無線の放送内容は防災行政無線テレホンサービス(☎0120-38-3898)でも確認できます。くわしくは危機管理課(☎20-1523)へ。



なりたメール配信サービス



# 困りごと・悩みごと相談室

## 一人で悩んでいないで相談してみませんか？

相談は無料で秘密は厳守されます。この機会に日頃感じている疑問や悩みを相談してみたいはかがですか。

心の健康、応援します



※期日中の12:00～13:00は相談を実施していません。また、日程は変更になる場合があります。

相談名	期日	時間	場所	問い合わせ先
市民生活相談(離婚・相続・相隣関係・金銭貸借など)	月・金曜日	9:00～16:00	市役所2階市民相談室 ※各相談の受け付けは、終了時間の30分前まで(午前の受け付けは11時30分まで)。予約制の相談は、予約の時間までに来てください。税務相談と不動産相談は、当日の午前9時30分から市民協働課で整理券を配布します。	市民協働課 ☎20-1507
弁護士法律相談(予約制)	水曜日	13:00～16:00		※法人からの相談は受けません。内容や当日の混雑状況によっては相談を受けられない場合があります。弁護士法律相談(同年度中に相談は2回まで)の5月分の予約は4月26日(水)から受け付けます。
女性のための相談(DV含む・予約制)	木曜日	10:00～16:00		
税務相談	4月18日(火)、5月16日(火)	10:00～15:00	市役所5階501会議室(午後は自宅でも可)	建築住宅課 ☎20-1564
不動産相談	4月18日(火)、5月16日(火)	10:00～12:00		
もめごと・なやみごと・苦情相談(人権・行政相談)	4月25日(火)、5月23日(火)	10:00～15:00	もりんぴあこづづ	市民よろず相談室 興野さん ☎047-402-2795
市民よろず相談	4月15日(出)、5月20日(出)	13:00～16:00	もりんぴあこづづ	千葉司法書士会佐倉支部 白井さん ☎043-488-4633
司法書士法律相談	4月19日(水)、5月17日(水)	18:00～20:00	電話相談のみ (☎0120-971-438)	千葉司法書士会 ☎043-246-2666
司法書士による電話相談	月・水・土曜日	月・水曜日14:00～17:00 土曜日10:00～15:00	電話案内のみ	法務局成田出張所 ☎23-2313
法務局登記手続案内(相続・抵当権抹消など、予約制)	月～金曜日	9:00～16:00	市役所2階マザーズコーナー	ハローワーク成田マザーズコーナー ☎20-0567
住宅無料耐震相談(予約制)	5月14日(日)	9:00～16:00	市役所2階消費生活センター	消費生活センター ☎23-1161
子育て中の人の職業相談	月～金曜日	8:30～17:00	商工会館2階相談室	商工会議所 ☎22-2101
消費生活相談	月～金曜日	9:30～16:30	商工会館2階相談室	商工会議所 ☎22-2101
事業承継に関する相談(予約制)	4月19日(水)、5月17日(水)	10:00～16:00	勤労会館	ちば北総地域若者サポートステーション ☎24-7880
商工業者よろず支援拠点サテライト相談(予約制)	4月20日(木)、5月18日(木)	10:00～16:00	市役所1階相談室	保険年金課 ☎20-1547
若者の就労相談(予約制)	月～金曜日	10:00～17:00	市役所2階相談室	交通防犯課 ☎20-1527
社労士による年金相談	4月19日(水)、5月10日(水)	10:00～15:00	保健福祉館	ほっとすまいるセンター ☎27-1106
交通事故相談(予約制)	5月9日(火)	10:00～15:00	保健福祉館(日曜日は電話相談のみ)	成田市社会福祉協議会 ☎27-7755
障がい者相談	第4日曜日と祝日を除く毎日	月～金曜日9:00～19:30 土・日曜日9:00～18:00	保健福祉館	暮らしサポート成田 ☎20-3399
心配ごと相談	木曜日	13:00～16:00	商工会館1階	子育て支援課 ☎20-1538
くらしと就労相談	月～金曜日	8:30～17:15	市役所2階家庭児童相談室	教育センター ☎20-2922
家庭児童相談	月～金曜日	9:00～16:00	教育センター	教育センター ☎20-2922
就学相談(予約制)*1	月～金曜日	9:00～17:00	教育センター	ふれあいるーむ21 ☎20-1414
教育相談(予約制)*2	火曜日	9:00～16:00	ふれあいるーむ21	教育指導課 ☎20-1582
不登校相談*2	月～金曜日	9:00～17:00	教育指導課(市役所5階)	教育センター ☎20-2922
学校教育全般・いじめ相談*2	月～金曜日	9:00～17:00	教育センター	教育相談室 ☎22-5100
スクールソーシャルワーカーへの相談*2	月・火・木・金曜日	9:00～17:00	教育センター	
教育相談(家庭教育・青少年教育)	月～金曜日	9:00～17:00	下総支所	農政課 ☎20-1542
農地・農政相談(予約制)	5月10日(水)	8:30～11:30 13:30～16:30	大栄支所	

\*1 対象は未就学児～中学生とその保護者

\*2 対象は小中学生とその保護者

## 教育活動サポーター

## 放課後子ども教室

放課後子ども教室では、小学校の教室などを利用して、子どもたちとスポーツやレクリエーションなどのさまざまな活動を行っています。

子どもたちの見守りや受け付けなどの事務を行う教育活動サポーターとして活動しませんか。

**応募資格**＝市内在住・在勤・在学の18歳以上の人

**活動日時**＝月1～4回 午後1時30分～4時30分

**活動場所**＝遠山・豊住・八生・公津・加良部・中台・公津の杜・美郷台小学校、下総みどり学園

**応募方法**＝電話またはEメールで住所・氏名(ふりがな)・年齢・電話番号を生涯学習課(☎20-1583 Eメールshogaku@city.narita.chiba.jp)へ

※活動の様子などは市ホームページ(<https://www.city.narita.chiba.jp/kosodate/page205800.html>)で確認できます。

くわしくは同課へ。



## 5月からナイター利用開始

## 豊住第1スポーツ広場野球場

期間＝5～10月

照明灯使用料金(30分当たり)＝2,090円

※申し込みは平日の午前9時～午後5時に豊住地区体育協会・野平さん(☎37-1000)へ。

## 花と緑のあふれるまちへ

## グラジオラスの球根配布

**配布日時**＝4月18日(火)～20日(木) 午前9時～午後5時

**配布量**＝1,500袋(先着順。1人1袋まで)

**配布場所**＝公園緑地課(市役所5階)、下総・大栄支所、中央公民館、三里塚コミュニティセンター、もりんぴあこうづ

※くわしくは公園緑地課(☎20-1562)へ。

## 種を配布します

## 緑のカーテン

緑のカーテンは、ツル性植物で建物を覆う自然のカーテンです。設置することで日差しを和らげ、室内の温度上昇を抑えるなどの効果が期待できます。

なりた環境ネットワークでは、緑のカーテン用にアサガオ・ゴーヤ・キュウリの種を配布します。今年の夏を快適に過ごすために、緑のカーテンを作りませんか。

**配布量**＝2,000袋(先着順。1人2袋まで)  
**配布場所**＝環境計画課(市役所5階)、下総・大栄支所

※くわしくは、なりた環境ネットワーク事務局(環境計画課・☎20-1533)へ。

## 令和5年度の標準額が決定

## 農作業と機械作業

## 農作業標準賃金

作業種目	契約種別	標準賃金(円)	備考
水田	1日	9,900	実労働時間は8時間
畑・果樹収穫	1日	9,000	

## 機械作業標準料金

水田機械作業標準料金は、区画整理された水田(30a区画)を想定して設定されています。乾燥調製、育苗を除く作業は、オペレーター1人付き料金です。

作業種目	契約種別	標準料金(円)	備考
水田耕起	トラクター	10a請負 6,500	ロータリー1回分の料金
水田代かき	トラクター(①ロータリー②ドライハロー)	10a請負 ①6,500 ②6,700	仕上げの料金
あぜ塗り	トラクター	1m当たり 38	100mを基礎に算出
植え付け	田植機	10a請負 8,300	稚苗の場合(苗費は含まない)
刈取脱穀	コンバイン	10a請負 1万8,300	初運搬費は別途958円
乾燥調製		60kg当たり 3,000	初摺り料金の640円を含む
育苗		1箱当たり 770	稚苗の場合
畑耕起	トラクター	10a請負 6,200	ロータリー1回分の料金

※料金は消費税を含みます。くわしくは農業委員会事務局(☎20-1573)へ。

## 地域の安全・安心のために

## 消防団夏季訓練

市内の消防団の部長・班長・新入団員を対象に、規律や部隊行動、消防技術の習得を行う夏季訓練を実施します。

**日時**＝4月30日(日) 午前9時～11時30分

**会場**＝大栄運動場

※くわしくは消防総務課(☎20-1590)へ。



## 橋本大輝選手・並木月海選手も参加

## スポーツツーリズムフェス

ブレイクダンスや自転車競技BMXのステージイベント、千葉ジェッツ(バスケットボールチーム)・クボタスピアーズ(ラグビーチーム)・鹿島アントラーズ(サッカーチーム)による体験会などを行います。また4月29日(土・祝)午前11時30分から行う開会セレモニーには、東京オリンピックで活躍した体操の橋本大輝選手と女子ボクシングの並木月海選手が登場します。

**日時**＝4月29日(土・祝)～5月7日(日)(5月1日(月)・2日(火)を除く) 午前10時～午後4時

**会場**＝イオンモール成田1階和み広場

**参加費**＝無料

※参加を希望する人は当日直接会場へ。

くわしくはスポーツ振興課(☎20-1584)または市ホームページ([https://www.city.narita.chiba.jp/event/page0518\\_00065.html](https://www.city.narita.chiba.jp/event/page0518_00065.html))へ。

## 日本の伝統芸能を版画で堪能

## 麗春歌舞伎浮世絵展

**日時**＝4月22日(土)～5月21日(日) 午前10時～午後5時(5月21日は午後3時まで)

**会場**＝なごみの米屋 スカイツウンギャラリー

**内容**＝市収蔵品の中から歌舞伎十八番や隈取りなどを題材にした浮世絵を約80点展示

**入場料**＝無料

※鑑賞を希望する人は当日直接会場へ。

くわしくは文化芸術センター(☎20-133、月曜日は休館)へ。



平和への願いを伝えるために

### 親子記者事業

期間=8月8日(火)~11日(金・祝)

取材場所=長崎市内(原爆資料館など)

内容=平和についてのイベントや平和のために活動する人などを取材して新聞を作る

対象=小学4~6年生と保護者1人

定員=全国で9組(応募者多数は抽選)

応募方法=5月17日(水)(必着)までに日本非核宣言自治体協議会ホームページ(<http://www.nucfreejapan.com>)にある申込書を郵送またはEメールで同協議会事務局(〒852-8117 長崎市平野町7-8 長崎原爆資料館内 Eメール [info@nucfreejapan.com](mailto:info@nucfreejapan.com))へ

※リモート取材となる場合があります。また、参加費などは補助があります。くわしくは同協議会事務局(☎095-844-9923)へ。

心肺蘇生法を学ぼう

### 応急手当講習会

内容=心肺蘇生法やAEDの操作方法などを学ぶ

対象=市内在住・在勤・在学の中学生以上

参加費=無料

普通救命講習会

期日と会場・申込先

○6月18日(日)…三里塚消防署(☎35-1007)

○7月23日(日)…大栄消防署(☎73-4141)

時間=午前9時~正午

定員=各10人(先着順)

申込方法=各開催日の前月の1日から1週間前までに各申込先へ

上級救命講習会

日時=7月15日(土) 午前9時~午後5時

会場=市役所6階大会議室

定員=30人(先着順)

申込方法=6月1日(木)午前9時から警防課(☎20-1592)へ

※くわしくは各申込先へ。

地域を歩いて健康に

### ノルディック・ウォーク体験

ノルディック・ウォークは、専用のポールを使って歩く足腰への負担が少ない歩行運動です。

日時=6月2日(金)・9日(金)・16日(金)(全3回) 午前9時30分~11時30分

会場=三里塚コミュニティセンター

対象と定員=18歳以上の人・10人(先着順)

参加費=1,000円(保険料など。ポールの貸し出しは1回当たり200円)

持ち物=動きやすい服装、歩きやすい靴、タオル、飲み物、ポール(貸し出しあり)

※申し込みは4月20日(木)から三里塚コミュニティセンター(☎40-4880、月曜日は休館)へ。

褒めて伸ばす子育て練習法

### 親子のコミュニケーション講座

子どもへの声掛けやしつけに悩みを抱えている保護者が集まり、子どもを褒めて伸ばすコミュニケーション方法などを学びます。

日時=5月16日・23日・30日、6月6日・13日・20日・27日の火曜日(全7回) 午前10時~正午

会場=市役所5階503会議室ほか

対象=市内在住のおおむね平成27年4月2日~令和3年4月1日生まれの子どもの保護者

定員と参加費=8人(先着順)・無料

※乳幼児の託児を5人(先着順)まで受け付けます。申し込みは5月8日(月)までに子育て支援課(☎20-1538)へ。

基礎から学べる

### 9人制バレーボール教室

日時=5月8日(月)・19日(金)、6月1日(木) 午前10時~午後3時

会場=重兵衛スポーツフィールド中台(中台運動公園)体育館

内容=基礎・試合形式の練習など

対象=市内・近隣市町在住の20歳以上の女性

参加費(1回当たり)=500円(保険料など)

持ち物=運動のできる服装、上履き、タオル、昼食、飲み物

※申し込みは市家庭婦人バレーボール連盟・竹畑さん(☎090-8596-2298)へ。

余ったご飯を簡単アレンジ

### おかあさんありがとう

日時=5月13日(土)・14日(日) 午前10時~11時30分

会場=子ども館

内容=冷や飯を使ってお好み焼きを作る

対象=小学生~高校生

定員=各16人(応募者多数は抽選)

参加費=200円(材料費)

持ち物=エプロン、三角巾、マスク、布巾、おわん、皿、大スプーン、持ち帰り用の袋、飲み物

申込方法=4月25日(火)~28日(金)に電話(午前10時~午後5時)またはEメールで住所・氏名・電話番号・学校名・学年・希望日を子ども館(☎20-6300 Eメール [kodomokan-event@roukyo-u.gr.jp](mailto:kodomokan-event@roukyo-u.gr.jp))へ

※くわしくは同館(月曜日、第3日曜日は休館)へ。

正しいフォームで

### Let's go running

ランニングの基本を学び、自分に合った走り方を身に付けます。初夏の陽気の下で一緒に汗を流しませんか。

日時=5月14日(日) 午前10時~11時

会場=公津の杜小学校

対象=小学生(保護者も可)

参加費(1人当たり)=100円(保険料)

持ち物=運動靴(雨天時は室内用)、タオル、ふた付きの飲み物

※更衣室はありません。申し込みは4月16日(日)から、もりんぴあこうづ(☎27-5252、第4月曜日は休館)へ。

2人一組でのチーム戦

### 企業対抗ゴルフ大会

日時=6月5日(月) 午前8時から

会場=成田フェアフィールドゴルフクラブ(南羽鳥)

対象=市内の企業・団体・組合などに勤務する職場内のペア

参加費(1人当たり)=1万8,000円(プレー代・昼食代・賞品代など)

申込方法=5月8日(月)までにFAXで参加者全員の住所・氏名・電話番号・勤務先を市スポーツ協会(FAX33-3813)へ

※くわしくは同協会(☎33-3811)へ。

## 成田市のルーツを探る

## 春の歴史講演会

日時=5月14日(日) 午後3時から

会場=市役所6階大会議室

テーマ=町や村が消えた 成田市の誕生  
～明治、昭和の町村合併から

講師=中村政弘さん(四街道市史編さん室主任)

※参加費は無料です。申し込みは5月2日(火)までに市文化財保護協会事務局(生涯学習課・☎20-1583)へ。

## 楽しく学ぼう

## 伝統文化親子体験教室

対象=5歳～高校生

ゆかたの着付けとマナー教室

日時=5月7日、6月11日、7月16日、8月6日、9月10日の日曜日(全5回) 午前10時～正午

会場=成田公民館

定員と参加費=13人(先着順)・無料

持ち物=浴衣(貸し出しあり)

申込先=師岡さん(☎090-3210-2986)

## 茶道教室

日時=5月21日、7月16日、8月6日・27日、9月17日、11月19日、12月17日、1月14日の日曜日(全8回) 午前9時30分～正午

会場=中央公民館

定員=20人(先着順)

参加費(1回当たり)=500円(茶菓子代)

申込先=瀧澤さん(☎26-0216)

## 日本舞踊教室

日時=6月4日・18日、7月9日、8月6日、9月10日、10月15日、11月19日、12月3日、1月14日の日曜日(全9回) 午後1時～3時

会場=中央公民館

定員と参加費=20人(先着順)・無料

申込先=椿さん(☎28-2058)

## むすめ歌舞伎教室

日時=7月23日・30日、8月13日・20日、9月3日・10日、10月1日・8日・15日・22日、11月5日の日曜日(全11回) 午前10時～正午

会場=中央公民館、加良部公民館

定員と参加費=10人(先着順)・無料

申込先=遠藤さん(☎090-1276-2720)

※くわしくは各申込先へ。

## 小学校などで活動する人に

## 絵本の読み聞かせ講座

期日と内容(全2回)

○6月2日(金)・絵本の選び方

○6月9日(金)・読み聞かせ実習

時間=午前10時～正午

会場=市立図書館本館

対象=市内在住で、小学校などで絵本の読み聞かせをしている人または今後活動予定の人

定員=30人(初めての人を優先に先着順)

申込方法=市立図書館(☎27-2000)へ。

同館ホームページ(<https://www.library.city.narita.lg.jp>)からも申し込みます。乳幼児(2歳以上)の託児を4人(先着順)まで受け付けます。希望する人は5月26日(金)までに同館へ

※参加費は無料です。くわしくは同館(月曜日、4月28日(金)は休館)へ。

## 基礎から教わる

## 女子サッカーナイター練習会

日時=5月10日、6月7日、7月5日、8月2日、9月6日、10月4日、11月1日、12月13日、1月10日、2月14日の水曜日 午後7時～9時

会場=重兵衛スポーツフィールド中台(中台運動公園)球技場

内容=基礎・試合形式の練習

対象=高校生以上の女性

※参加費は無料です。申し込みは各開催日の前日までに市サッカー協会・山田さん(☎090-4835-3318)へ。

## 室内で楽しむ

## 春季ユニカール教室

専用のカーペットの上でプラスチック製のストーンを滑らせて楽しむカーリングです。

日時=5月11日(木)・18日(木)・25日(木) 午後1時～4時

会場=重兵衛スポーツフィールド中台(中台運動公園)体育館

対象=市内在住・在勤・在学の人

定員と参加費=各20人(先着順)・無料

持ち物=運動のできる服装、上履き

※申し込みは各開催日の前日までに市ユニカール協会・鈴木さん(☎22-6920)へ。

## 自分たちの手で盛り上げよう

## 成人式実行委員

市では、令和6年成人式を企画・運営する実行委員を募集します。

対象=平成15年4月2日～16年4月1日生まれで、市内在住または市内の学校に通っていた人

定員=20人(応募者多数は選考)

※令和7年対象者(19歳)も若干名募集します。申し込みは5月26日(金)までに生涯学習課(☎20-1583)へ。

## ニュースポーツを体験

## レクリエーション祭

日時=5月13日(土) 午前9時15分～10時15分、午前10時30分～11時30分

会場=重兵衛スポーツフィールド中台(中台運動公園)体育館

種目=フォークダンス、ユニカール、バウンドテニス、スカットボール、ダーツなど

定員=各75人(先着順)

参加費=無料

持ち物=運動のできる服装、上履き

申込方法=5月8日(月)までに電話またはEメールで代表者の住所・電話番号、参加者全員の氏名(ふりがな)・年齢を市レクリエーション協会事務局(スポーツ振興課・☎20-1584 Eメール shosport@city.narita.chiba.jp)へ。当日参加も受け付けます

※くわしくは同事務局へ。

## 外国人の皆さんへ

## さんりづか 三里塚にほんご教室

せいかつ つか かんたん にほん  
生活で使うあいさつや簡単な日本語を勉強します。

日時=5月14日・21日・6月11日・18日、7月9日・16日の日曜日(全6回) 10:00～12:00

会場=さんりづか 三里塚コミュニティセンター

たいしょう なりたし ちかす  
対象=成田市やその近くに住んでいる外国人

定員=10人(先着順)

参加費=1,000円(テキスト代)

※申し込みは三里塚コミュニティセンター(☎0476-40-4880、月曜日は休み)へ。

# 伝言板

MessageBoard



募

集

専門的な知識を活用

## スポーツツーリズム人材バンク

市では「スポーツツーリズム人材バンク」を設置し、ボランティア・スポーツ・観光・語学について専門的な知識を持つ人を紹介しています。また、専門的な知識を活用するため、登録を希望する人も募集しています。

**申込方法**＝市ホームページ([https://www.city.narita.chiba.jp/bunka\\_sports/page0118\\_00176.html](https://www.city.narita.chiba.jp/bunka_sports/page0118_00176.html))にある申し込み



専用フォームから申し込む。または、同ホームページにある依頼書をEメールでスポーツ振興課(Eメールshosport@city.narita.chiba.jp)へ  
※くわしくは同課(☎20-1584)へ。

運動不足の解消に

## 大栄B&G海洋センターのイベント

**会場**＝大栄B&G海洋センター

**対象**＝16歳以上の人

**定員**＝各30人(先着順)

**参加費(1回当たり)**＝市内在住・在勤・在学の人500円、そのほかの人600円(保険料など)

**セルフケア・ヨガ教室**

**日時**＝6月2日(金)・16日(金)・23日(金) 午後3時～4時

**筋膜リリース**

**日時**＝6月9日(金)・23日(金) 午前10時～11時30分

**エクササイズ・ヨガ教室**

**日時**＝6月14日(水)・28日(水) 午前10時30分～11時45分

**ヨガ教室**

**日時**＝6月21日(水) 午前10時30分～11時45分

※申し込みは大栄B&G海洋センター(☎73-5110、月曜日は休館)へ。

出店しませんか

## フリーマーケット

自分や家族が着なくなった衣類など、身の回りの不要品を販売しませんか。

**日時**＝5月21日(日) 午前9時～午後4時

**会場**＝リサイクルプラザ

**対象**＝市内在住の人

**募集店舗数**＝12店舗(先着順)

※出店料は無料です。食品の販売はできません。申し込みはリサイクルプラザ(☎36-1000、祝日は休館)へ。

重兵衛スポーツフィールド中台

## 体育館のイベント

**会場**＝重兵衛スポーツフィールド中台(中台運動公園)体育館

**対象**＝16歳以上の人

**定員**＝各30人(先着順)

**参加費(1回当たり)**＝市内在住・在勤・在学の人500円、そのほかの人600円(保険料など)

**申込方法**＝市スポーツ・みどり振興財団ホームページ([https://www.park-narita.jp/yoyaku/shusaikyoshitsu\\_yoyaku](https://www.park-narita.jp/yoyaku/shusaikyoshitsu_yoyaku))



で開催日時を確認し、同ホームページにあるオンライン予約システムから申し込む

**申込開始日**＝5月8日(月)

**6月に開催するイベント**

- ヨガ教室
- モーニング・ヨガ
- ランチタイム・ヨガ
- 中台ナイト・ヨガ
- ランタン・ヨガ
- 満月・ヨガ
- リフレッシュ・ヨガ
- 椅子ヨガ
- 健康増進フィットネス体操
- 骨盤体操
- 健康リズム体操
- 筋膜リリース
- ピラティス教室
- ナイト・ピラティス
- スロートレーニング教室

※くわしくは重兵衛スポーツフィールド中台(中台運動公園)体育館(☎26-7251)へ。

文化芸術センターで

## 展覧会の監視員

**応募資格**＝パソコン操作と接客ができる人

**募集人員**＝8人程度

**業務内容**＝展覧会の受け付け・監視業務など

**勤務期間**＝5月27日～6月18日

**勤務日時**＝週3日程度(月曜日を除く) 午前10時～午後5時

**勤務場所**＝文化芸術センター

**時給**＝1,020円～1,050円(金額は職務経験年数に応じて決定)

**応募方法**＝4月23日(日)(必着)までに写真を貼った履歴書を直接または郵送で同センター事務局(スカイタウン成田4階 〒286-0033 花崎町828-11)へ。5月2日(火)に面接を行います  
※くわしくは同センター(☎20-1133、月曜日は休館)へ。

歌や工作を楽しもう

## にこにこ親子広場

**日時**＝5月13日・27日、6月17日・24日、7月1日・22日の土曜日(全6回) 午前10時～11時30分

**会場**＝中郷公民館

**内容**＝歌遊びや工作を通して、親子で遊ぶことの大切さを学ぶ

**対象と定員**＝市内在住の1歳6カ月～3歳児と保護者・15組30人(応募者多数は初めての人を優先に抽選)

**参加費**＝200円(教材費)

**申込方法**＝4月27日(木)(必着)までに、はがきまたはEメールで住所・親子の氏名(ふりがな)・子どもの生年月日・電話番号・教室名を中郷公民館(〒286-0832 赤荻1587-1 Eメールkominkan@city.narita.chiba.jp)へ

※くわしくは同館(☎22-4614、月曜日、祝日は休館)へ。



大きなシャボン玉に大興奮

# 保健インフォメーション


このコーナーの会場は保健福祉館です。問い合わせは健康増進課(☎27-1111)へ。電話やFAX(27-1114)で健康に関する相談なども受け付けています。相談は医師などの都合により日程を変更する場合があります。

▼一般健康相談	期日	受付時間	相談を受ける人
こころの健康相談 (治療中の人を除く)	5月15日(月)	午後1時15分～3時	カウンセラー・保健師
	5月19日(金)	午後1時15分～2時30分	精神科医師・保健師
▼乳幼児健診・相談	期日	受付時間	対象
赤ちゃん相談・4カ月	4月24日(月)	午前9時～午後2時	令和4年12月生まれ
赤ちゃん相談・10カ月	4月25日(火)	午後2時	令和4年6月生まれ
1歳6カ月児健診	5月11日(木)	午前9時～午後2時30分	令和3年10月生まれ
2歳児歯科健診	5月18日(木)		令和2年10月生まれ
3歳児健診	4月27日(木)	午後2時30分	令和元年10月生まれ
こころの発達相談	5月9日(火)	午前9時～11時	心理発達に心配のある乳幼児
離乳食相談	4月21日(金)	午前9時10分～午後2時	生後4～18カ月の乳幼児

※健診・相談は全て予約制です。申し込みは健康増進課へ。

- **母親学級(予約制)**  
内容＝妊娠・出産に関する話や個別相談など  
対象＝初めて妊娠した人
- **パパマクラス(予約制)**  
内容＝赤ちゃん人形を使った育児体験と沐浴講座  
対象＝初めて赤ちゃんが生まれる夫婦やその家族  
※日時などくわしくは健康増進課へ。

- **こんにちは赤ちゃん事業**  
内容＝助産師や保健師などによる家庭訪問  
対象＝生後4カ月までの乳児  
※赤ちゃんお誕生連絡票(母子健康手帳別冊内)を健康増進課へ提出してください。



## 献血にご協力ください

**【イオンモール成田】**4月23日(日)・29日(土・祝)・30日(日) 午前10時～11時30分、午後1時～4時30分  
**【ユアエルム成田店】**4月15日(土) 午前10時～11時30分、午後1時～4時  
**【成田市役所】**4月20日(木)・21日(金) 午前10時～11時45分、午後1時～4時  
 ※国内で承認されている新型コロナウイルスワクチンを接種した人は、接種後48時間以上経過している場合に献血ができます。また、日程は変更になる場合があります。くわしくは千葉県赤十字血液センター千葉港事業所推進課(☎043-241-8332)へ。

## こども急病電話相談

**☎ #8000**  
 ダイヤル回線からは☎043-242-9939、午後7時～翌午前6時・年中無休

## 成田市医療相談ほっとライン

専門の医療スタッフが、24時間年中無休、無料で相談に応じます。  
 24時間 い い サービス  
**☎ 0120-24-1130**


## 日曜祝日診療機関

都合により休診する場合があります。来診前に電話で問い合わせてください。  
**成田病院**(午前中・押畑・☎22-1500)  
**藤倉クリニック**(第2・4日曜日の午前中・幸町・☎22-1158)  
**聖マリア記念病院**(取香・☎32-0711)  
**ひらの内科**(日曜日の午前中・ウイング土屋・☎23-8070)  
**なのはなクリニック**(日曜日の午前中・吉岡・☎49-0533)

## 急病診療所

☎27-1116 赤坂1-3-1(保健福祉館敷地内)

受付日時	診療科目
毎日(休診日なし) 午後7時～10時45分	内科 小児科
日曜日、祝日、振替休日、8月13日～15日、12月29日～1月3日	内科 小児科 外科
祝日(日曜日を除く)、振替休日、8月13日～15日、12月29日～1月3日	歯科



※症状や年齢によって対応が難しい場合があります。電話は受付時間の15分前から受け付けていますので、事前に連絡してください。

## 保育施設開放日

長沼・大栄・宗吾・公津の杜保育園以外は予約が必要です。  
**時間**＝午前10時～11時(長沼は午前9時～午後0時15分、大栄は午前9時30分～午後4時30分、宗吾・公津の杜は午前9時～正午・午後1時～3時、はくとは午前9時30分～11時30分・午後1時～3時)  
**対象**＝保育園・幼稚園に通っていない就学前の乳幼児

施設名	電話番号	期日	施設名	電話番号	期日
松崎保育園	26-8282	4/21(金)	玉造保育園	26-8889	4/27(木)、5/11(木)
赤荻保育園	24-0752	4/28(金)、5/12(金)	高岡保育園	96-0042	4/26(水)、5/10(水)
赤坂保育園	20-6900	4/27(木)、5/11(木)	小御門保育園	96-2362	4/20(木)
橋賀台保育園	28-0676	4/25(水)、5/9(水)	長沼保育園	37-0005	毎日 (土・日曜日、祝日を除く)
中台保育園	27-9023	4/19(水)	大栄保育園	73-3000	
新山保育園	28-2527	4/20(木)	宗吾保育園	26-2472	公津の杜保育園 29-6551
吾妻保育園	27-5773	4/26(水)、5/10(水)	はくと幼稚園	26-2331	
中台第二保育園	29-6676	4/18(火)、5/2(火)			

# 福 と 社 健 と 康

Health and Welfare

## 国際医療福祉大学成田病院が開催 市民公開講座

子どものアレルギーの原因と治療・予防方法について、専門医と管理栄養士が解説します。

**日時**=5月13日(土) 午後1時30分~3時

**会場**=国際医療福祉大学成田病院

**テーマ**=①子どものアレルギー、基本と最新トピックス~アトピー性皮膚炎・食物アレルギーのおはなしを中心に  
②管理栄養士がお伝えする離乳食の進め方と食物アレルギーのおはなし

**講師**=①山出史也さん(同病院小児科医師) ②高村晴美さん(同病院管理栄養士)

**定員と参加費**=100人(先着順)・無料

※申し込みは同病院(☎35-5600)へ。

## 申請してください

### 児童手当

児童手当は、中学校修了前までの子どもを養育する父母などに支給されます。

出生や転入などで新たに児童手当の支給を受けるには申請が必要です。申請した月の翌月分からが支給の対象になりますので、早めに申請してください。

公務員は勤務先から支給されますので、手続き方法などは勤務先に確認してください。

**申請窓口**=子育て支援課(市役所2階)、下総・大栄支所

**支給月額(1人当たり)**

- 3歳未満…1万5,000円
- 3歳~小学生…第1・2子は1万円、第3子以降は1万5,000円
- 中学生…1万円

受給者の前年の所得額から医療費控除などを差し引いた後の金額が所得制限限度額を超えた場合は、特例給付として支給月額が一律5,000円になります。受給者の前年の所得が上限限度額以上となる場合は支給されません。

**支給月**=6・10・2月

※くわしくは子育て支援課(☎20-1538)へ。

## 基礎から学べる

### 手話奉仕員養成講座

**日時**

○前期…5月13日~12月23日の土曜日(全27回) 午前10時~正午

○後期…5月11日~11月16日の木曜日(全27回) 午前10時~正午

**会場**=男女共同参画センター

**対象**=市内在住・在勤・在学で手話に興味のある人(後期は手話奉仕員養成講座前期課程を修了した人)

**定員**=各20人(市内在住の人を優先に先着順)

**参加費**=無料(テキスト代は実費)

**申込方法**=4月26日(水)までに電話またはFAXで住所、氏名(ふりがな)、電話番号、FAX番号、市外在住の人は市内在勤・在学かどうか、講座名(前期または後期。後期の場合は前期課程を修了した年度と自治体)、テキストの有無(前期・後期共通。持っていない場合は購入)を障がい者福祉課(☎20-1539 FAX24-2367)へ

※くわしくは同課へ。

## 接種して予防を

### 風疹ワクチン

市では、風疹ワクチンの接種を進めています。

**対象**=接種日時時点で市に住民記録がある妊娠を希望している女性とその夫、または妊婦の夫(夫は事実上の婚姻関係と同様の事情にある人を含む)

**助成額**=風疹ワクチン3,000円、麻疹・風疹混合ワクチン5,000円

**助成回数**=1回

#### 抗体検査と予防接種

市に住民記録があり、定期予防接種を受けていない昭和37年4月2日~54年4月1日に生まれた男性を対象に、無料で風疹の抗体検査と予防接種を行っています。

令和4年3月に送付したクーポン券を使って医療機関や特定健診などで検査を受けられます。

転入してきた人やクーポン券の再発行を希望する人は健康増進課(☎27-1111)へ連絡してください。

※くわしくは同課へ。

## 接種費用を助成

### 肺炎球菌ワクチン

**対象**=市に住民記録があり、次のいずれかに当てはまる人(過去に肺炎球菌ワクチンの接種を受けた人を除く)

①令和6年3月31日時点で65・70・75・80・85・90・95・100歳の人

②接種日時時点で60~64歳で、心臓・腎臓・呼吸器の機能に日常生活が極度に制限される程度の障がいのある人、ヒト免疫不全ウイルスにより免疫の機能に日常生活がほとんど不可能な程度の障がいのある人

**助成回数**=1回

**自己負担額**=4,680円(生活保護受給者は生活保護受給証明書の提示で無料)

**接種方法**=直接または電話で健康増進課(保健福祉館内・☎27-1111)へ申し込み、予診票を受け取る(65歳になる人には個別に予診票を送付します)。予診票と住所・氏名・生年月日を確認できる物を持って医療機関へ

※①については令和6年度から65歳の人のみに変更となります。くわしくは健康増進課へ。

## バスでふなばしアンデルセン公園へ

### 障がい児(者)レクリエーション

**日時**=5月27日(土) 午前8時30分~午後3時30分

**集合場所**=保健福祉館

**行き先**=ふなばしアンデルセン公園(船橋市)

**対象**=市内在住の4歳以上の障がい児(者)と保護者1人

**持ち物**=昼食

※参加費は無料です。申し込みは5月8日(月)までに成田市社会福祉協議会(☎27-7755)へ。

## CDやテープで聞ける

### 声の広報

視覚障がいのある人を対象にボランティアグループ・さくら草の皆さんが広報なりたや市議会だよりを音訳し、CDやテープに収録した「声の広報」を無料で郵送しています。

※申し込みは障がい者福祉課(☎20-1539)へ。

# 成田の舞台裏

普段何げなく利用している施設やサービス。その裏側では、どのようなことが行われているのでしょうか。ここでは、普段は見るできない成田のさまざまな舞台裏を紹介します。

## 第13回 消防音楽隊

### ～防火・防災につなげるハーモニー～

消防出初式をはじめとする行事のほか、イオンモール成田などの商業施設での啓発イベントといった、さまざまな催しを華やかな音色で飾る消防音楽隊。今回は、この消防音楽隊の舞台裏を紹介します。

消防音楽隊は、火災・救急・救助現場の最前線で活躍している消防職員26人で構成されています。そのため、隊員は現場での対応のほか、訓練や機材の点検などの日常業務の傍ら、音楽活動を行っています。練習は月に4回。齋藤先生と渡部先生から2時間半の指導を受けます。定期的に演奏を披露する場があるので、その演奏を聴いた一人でも多くの人に、防火・防災に関心を持ってもらうきっかけとなることを目指して、日々の練習に励んでいます。

隊員のほとんどは音楽未経験者で、中には楽譜が読めなかった人も。楽器の演奏経験がある人でも、なじみのない楽器を担当することが多くあります。そのような中でも、一人一人が努力を積み重ねることで、息の合った演奏につなげることができています。また、ゼロからのスタートだからこそ成長を実感できる場面が度々あり、そこが楽しさややりがいになっています。

勇壮な演奏を通して防火・防災意識の啓発を図る消防音楽隊。その華やかな活躍の舞台裏には、火災・救急・救助といった厳しい現場の対応をしながらも、練習に励み続ける隊員の姿がありました。



①



②



③

- ① 普段の業務は厳しい目で
- ② 齋藤先生の指揮に合わせて
- ③ 消防出初式で練習の成果を披露

## たくさんの人に届くように

成田消防署 のぐち ゆか 野口 由夏さん

入隊してからトランペットを始めて1年半になります。最近は周りの演奏をよく聴いて、ソロパートの音を引き立たせるための工夫ができるようになりました。演奏の技量はまだまだ未熟ですが、私たち消防職員がやることで「すごいな。頑張っているんだな」と思ってもらい、消防の活動を多くの人に知ってもらおうきっかけになっていれればいいです。



## 舞台裏の様子をYouTubeでも

右のQRコードから成田市公式YouTubeチャンネルにアクセスして、スマートフォンやタブレットなどから、取材の際に撮影した動画やスライドショーを見ることができます。



成田市公式  
YouTubeチャンネル

## 編集後記

春は暖かく過ごしやすい季節ですが、花粉症の人にとってはつらい時期。私も春先からこの時期にかけて、毎年悩まされています。「今年こそは」と早めに病院を受診して薬を処方してもらいましたが、今年のは花粉は手ごわいようで、いつもの薬では歯が立たず。より強い薬を服用し、なんとか生活しています。花粉症対策で大切なことは花粉を体内に取り込まないこと。マスクの着用が個人の判断に任されてから1カ月が経過しましたが、私が手放せるのはまだ先になりそうです。

令和5年4月15日号 No.1481

成田市のホームページ

<https://www.city.narita.chiba.jp>

\*QRコードは簡デンソーウェブの登録商標です

\*本紙は4月7日時点の情報を掲載しています。最新情報は各ページの問い合わせ先や市ホームページで確認してください。



## リサイクル適性

この印刷物は、印刷用の紙へリサイクルできます。

広報なりたは、グリーン購入法に基づく基本方針の判断基準を満たす用紙、誰にでも読みやすいUD(ユニバーサルデザイン)フォントを使用しています。