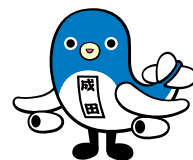


広報なりた

なりたの“好き”が見つかる

12/1
2022 No.1472

NARITA



秋の夜空を彩る

ニュータウンスポーツ広場で開催された「NARITA花火大会in 印旛沼」。迫力満点の花火が打ち上がると、会場は色鮮やかな光に包まれました。(11月5日。15ページに関連記事)

主な内容

市長選挙	2
新型コロナウイルス感染症	11
マイナンバーカード・マイナポイントの申請	16

一票が描く未来の道しるべ

12月25日(日)は市長選挙の投票日です。大切な一票です。棄権せず、ぜひ投票しましょう。

症の拡大防止のため、投票日当日の混雑を避けることを目的とした期日前投票もできます。

期日前投票をする場合は、入場整理券の裏面にある「宣誓書」に投票所に行けない理由などを記入してください。

期日前投票期間 12月19日(月)～24日(土)

期日前投票時間 午前8時30分～午後8時(イオンモール成田は午前10時から)

期日前投票所

- 市役所4階期日前投票所
- 下総支所1階期日前投票所
- 大栄支所2階期日前投票所
- イオンモール成田専門店街2階イオンホール

入院中や市外に滞在中の人は不在者投票を

指定病院や老人ホームなどに入院(入所)中の人は、指定施設内で不在者投票ができます。

また、学業や仕事の関係などで市外に滞在中の人は、滞在先の選挙管理委員会では不在者投票ができません。

体に障がいのある人は郵便などで投票を

次の要件に当てはまる人は、あ

投票できる人

- 日本国民で平成16年12月26日までに生まれた人
- 令和4年9月17日時点で市に住民記録があり、引き続き投票日当日まで市内に住んでいる人(転入の場合は、同日までに転入の届け出が済んでいる人)

市内で転居した人は投票所に注意

市内で引越した人で、11月29日までに転居の届け出をした人は、新しい住所地の投票所での投票となります。11月30日以降に転居の届け出をした人は、前の住所地の投票所での投票となります。

投票時間は

午前7時～午後8時

投票日当日の投票時間は、午前7時～午後8時です。入場整理券

の発送は12月12日(月)を予定しています。入場整理券には1通に6人までの有権者の氏名が記載されていますので、投票する時は入場整理券を切り離して本人の物だけ持参してください。

入場整理券は、あらかじめ投票日や投票所などを有権者にお知らせし、投票所での受け付けをスムーズに行うためのものです。投票用紙の引換券ではありません。入場整理券が届かなかつたり、紛失したりした場合でも、選挙人名簿に登録されていれば投票することができます。

投票日に用事のある人は期日前投票を

投票日当日に仕事や旅行、冠婚葬祭などの都合で投票に行けない人は、期日前投票をすることができます。

また、新型コロナウイルス感染

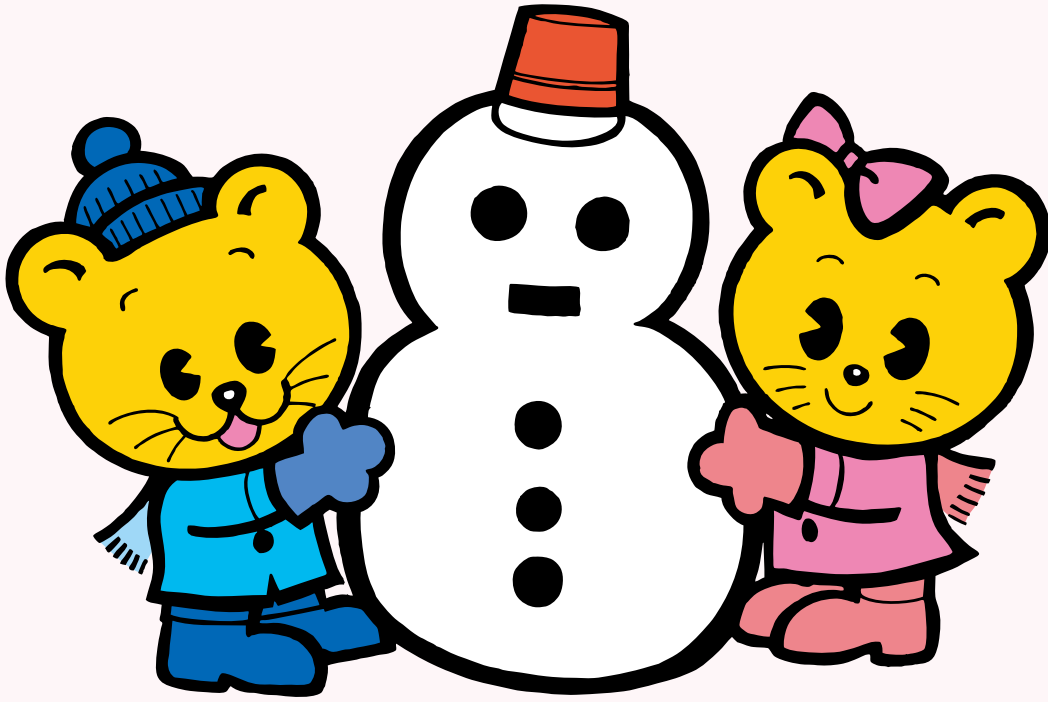


表1 郵便などによる不在者投票ができる人

区分	障がい名など	等級など
身体障害者手帳を持っている人	両下肢・体幹・移動機能の障がい	1・2級
	心臓・腎臓・呼吸器・膀胱・直腸・小腸の障がい	1・3級
	免疫・肝臓の障がい	1～3級
戦傷病者手帳を持っている人	両下肢・体幹の障がい	特別項症～第2項症
	心臓・腎臓・呼吸器・膀胱・直腸・小腸・肝臓の障がい	特別項症～第3項症
介護保険被保険者が要介護5	被保険者証の「要介護状態区分等」の欄に要介護5	

表2 代理記載が認められる人

区分	障がい名	等級など
身体障害者手帳を持っている人	上肢または視覚の障がい	1級
戦傷病者手帳を持っている人	上肢または視覚の障がい	特別項症～第2項症

投票所における 新型コロナウイルス感染症対策

投票所では、次の通り感染症対策に取り組めますので、ご理解とご協力をお願いします。また、持参した鉛筆などを使用することもできます。

投票所での感染症対策

- 職員や立会人のマスク着用、手洗いの徹底
- 投票記載台の定期的な消毒
- 定期的な換気
- 混雑時の入場規制

投票に来る人へのお願い

- 投票所内でのマスク着用、せきエチケットの実践
- 入り口での手指消毒
- 周りの人との距離の確保
- 自宅での手洗い・うがい

らかじめ「郵便等投票証明書」の交付を受けることで、郵便などによる不在者投票ができます。
○郵便などによる不在者投票ができる人：表1のいずれかに当てはまる人(投票用紙は必ず本人が記入)
○代理記載が認められる人：表1、表2どちらにも当てはまり、自分で字を書けない人(あらかじめ市選挙管理委員会に届け出をした「代理記載人」(選挙権を有する人)1人に代筆させることができます)

新型コロナウイルスに感染している人
新型コロナウイルスに感染して自宅療養などを行っている人は、一定の要件を満たす場合に郵便などで投票をすることができます(特例郵便等投票)。
詳細については、市ホームページ(https://www.city.naria.chi-ba.jp/shisei/page263600_00003.html)を確認してください。
なお、濃厚接触者は特例郵便等投票の対象ではありません。投票のために外出することは「不要不急の外出」には当たらないため、投票所などで投票することができません。ただし、アルコール消毒やマスクの着用、身体的距離の確保などの感染拡大防止対策にご協力をお願いします。

選挙公報は21日(水)に 新聞折り込みで

立候補者の氏名や経歴、政見などを知らするための「選挙公報」は、朝日新聞、産経新聞、千葉日報、東京新聞、日本経済新聞、毎日新聞、読売新聞の朝刊に折り込まれます。

これらの新聞を購読していない、または購読しているのに届かなかった場合は、行政資料室 市役所1階、下総・大栄支所、保健福祉館、各公民館、市立図書館、美郷台地区会館、三里塚コミュニティセンター、もりんぴあこづづ、文化芸術センター、成田赤十字病院、

即日開票されます

三里塚郵便局、三里塚御料郵便局、成田遠山郵便局、成田市農協遠山支所に置いてありますので利用してください。

開票は、投票日当日の午後9時15分から重兵衛スポーツフィールド中台(中台運動公園)体育館で行われます。投票日には市ホームページ(<https://www.city.naria.chi-ba.jp>)でも投票・開票の速報を掲載します。
※くわしくは市選挙管理委員会事務局(☎20・1510・総務課内。投票日当日は☎28・7941または☎28・2261)へ。

期日前投票手続き

入場整理券を持って期日前投票所へ

① 受け付け

投票日に投票所に行けない理由などを「宣誓書」に記入します

② 投票用紙の交付

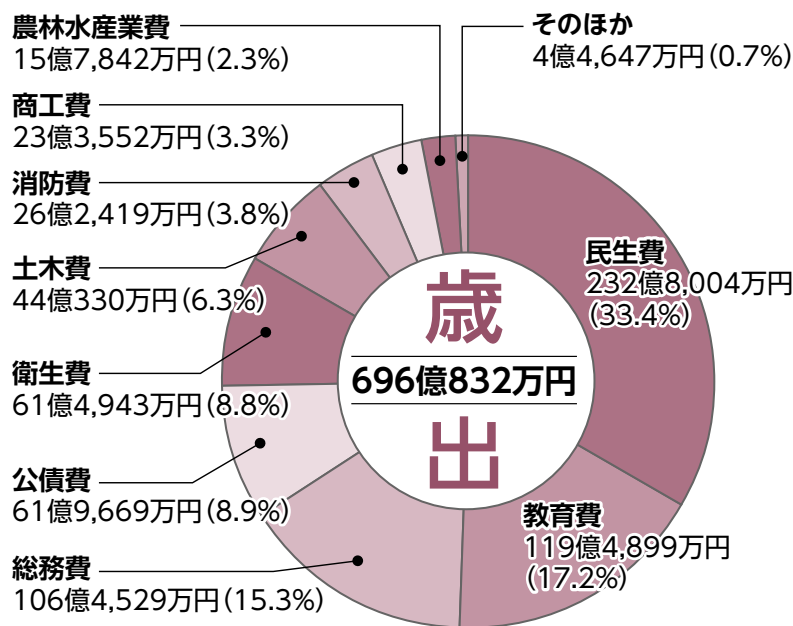
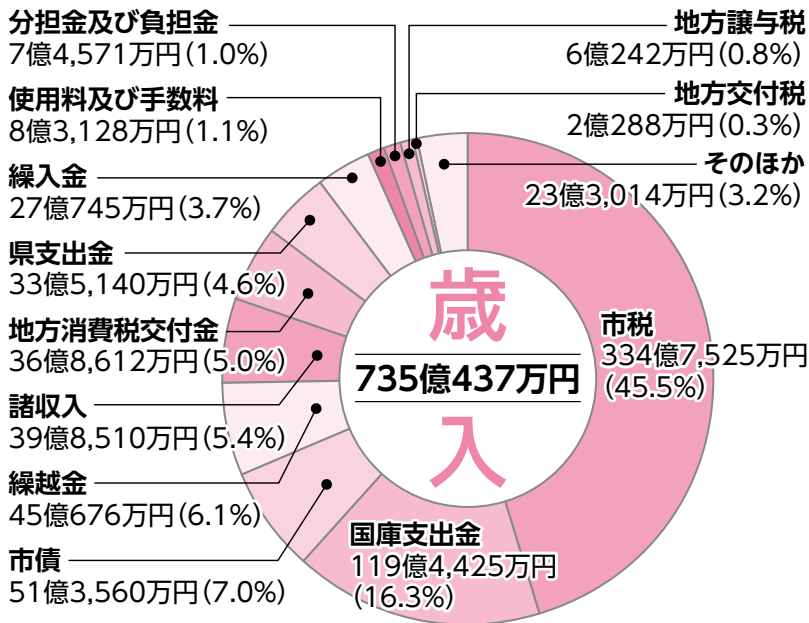
選挙人名簿との対照の後、投票用紙の交付を受けます

③ 投票

記載台で候補者の氏名を書いて、投票用紙を直接投票箱に入れます

一般会計の実質収支額は32億5,359万円

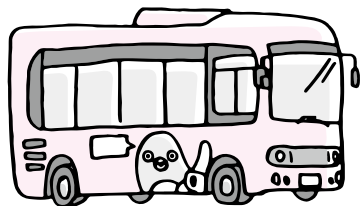
令和3年度の一般会計歳入歳出決算は、歳入が735億437万円、歳出が696億832万円で、差し引きは38億9,605万円でした。この中には、令和4年度に繰り越すべき財源として6億4,246万円が含まれていますので、令和3年度の実質収支は32億5,359万円の黒字でした。



市の家計簿ともいえる決算の令和3年度分がまとまりました。皆さんから納められた貴重な税金がどのように使われているのを知ってもらうため、市では毎年、財政事情を公表しています（1万円未満を四捨五入しているため、合計と内訳が一致しない箇所があります）。

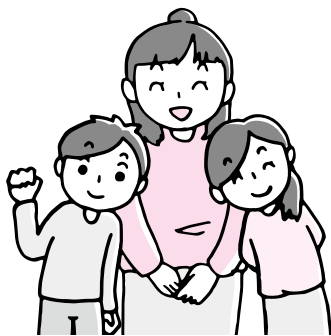
令和3年度 決算の公表





総務費

コミュニティバス運行事業など
市内の交通不便地域の解消を図るため、フルートでコミュニティバスを運行し、市民の交通利便性の向上を図った



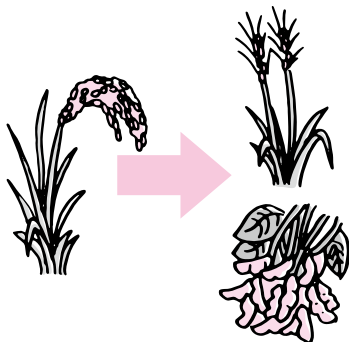
民生費

子育て世帯への臨時特別給付金給付事業など
新型コロナウイルス感染症の影響を受けている子育て世帯を支援するため、国の臨時特別給付金に加え、市独自の給付金を給付した



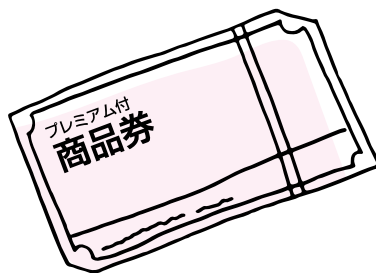
衛生費

新型コロナウイルス感染症対策事業など
ワクチン接種を進めるとともに、高齢者へのPCR検査費用の助成や自宅療養者への食料の支援を行うなど、市独自に対策を行った



農林水産業費

水田農業構造改革対策事業など
水田を有効活用した主食用米以外の作物の生産を振興するため、取り組み面積などに応じて補助金を交付した



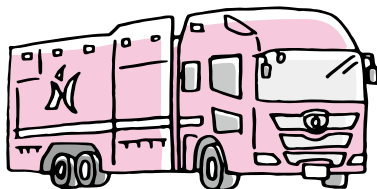
商工費

中小企業等緊急支援事業など
新型コロナウイルス感染症の影響を受けている市内の店舗での消費喚起と地域経済の下支えを目的としたプレミアム付商品券を発行した



土木費

生活道路整備事業など
市民の利便性の向上と交通の安全性を確保するため、生活道路を整備した



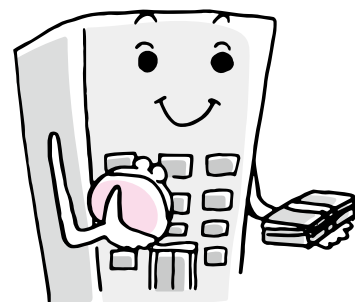
消防費

消防車両・装備強化整備事業など
消防車両の維持管理を行うとともに、化学消防ポンプ自動車を更新整備し、消火力の強化を図った



教育費

大栄地区小中一体型校舎建設事業など
学校規模の適正化を図るため、大栄地区の小学校5校と中学校の一体型校舎建設に向け、校舎の新築工事などを実施した



公債費

市債の元金と利子を償還した

市債

市の借金の残高です

区分		令和3年度末現在
一般会計	総務債	104億1,493万円
	民生債	18億1,505万円
	衛生債	22億4,055万円
	土木債	91億1,324万円
	消防債	16億3,910万円
	教育債	177億6,232万円
	災害復旧債	3,120万円
	合併特例債	11億 880万円
	そのほか	46億3,690万円
	計	487億6,209万円
特別会計	公設地方卸売市場債	116億9,512万円
	農業集落排水事業債	8億4,065万円
公営企業会計	計	125億3,577万円
	上水道事業債	77億9,252万円
	簡易水道事業債	16億3,255万円
	下水道事業債	48億1,619万円
	計	142億4,126万円
合計	755億3,913万円	

特別会計決算

特定の事業を行うために、一般会計と区別して処理する会計です

会計名	歳入	歳出
国民健康保険(事業)	131億8,183万円	130億 889万円
国民健康保険(施設)	1億1,921万円	1億1,057万円
公設地方卸売市場	71億1,654万円	70億5,245万円
介護保険	76億 65万円	74億7,661万円
農業集落排水事業	2億 895万円	2億 465万円
後期高齢者医療	13億1,358万円	13億 240万円
合計	295億4,076万円	291億5,557万円

市有財産

土地・建物・物品・基金(特定の事業を行ったり、財源が不足したりする時に使う市の貯金)などがあります

区分	令和3年度末現在
土地	455万1,829㎡
建物	50万1,998㎡
物権	1,503.35㎡
有価証券	1億6,205万円
出資による権利	63億7,439万円
物品(車両など)	858台
債権	8億3,792万円
基金	103億7,089万円

公営企業会計決算

地方公営企業法の適用を受け、民間企業のように利用料金などの収益で運営している公営企業の会計です

区分	水道事業会計		簡易水道事業会計		下水道事業会計	
	収入	支出	収入	支出	収入	支出
収益的収支	19億4,535万円	19億8,700万円	3億3,815万円	3億3,654万円	35億1,234万円	34億7,418万円
資本的収支	4億7,536万円	12億9,778万円	1,570万円	1億4,083万円	6億1,689万円	8億6,080万円

※くわしくは財政課(☎20-1512)または市ホームページ(<https://www.city.narita.chiba.jp/shisei/index0072.html>)へ。

決算審査意見要約

令和3年度成田市一般会計・特別会計・公営企業会計の決算と基金の運用状況について、地方自治法その他関係法令の規定に基づき審査した結果、決算書などの計数に誤りがなく、予算執行と事業の実施はおおむね適正に行われていると認められました。

一般会計・特別会計・基金

総合計画「NARITAみらいプラン」における第2期基本計画の2年目として積極的に諸施策を展開してきたものと思料するとともに、新型コロナウイルス感染症の影響により当初計画していた事業のうち中止等を余儀なくされたものがある一方、ワクチン接種をはじめとする感染防止対策や市独自の各種支援策が迅速に執行されたものと認められます。

これまで本市は、国家戦略特区推進事業を活用した大規模事業を進めてきており、今後も吉倉周辺地区を始めとする新たなまちづくりなど多くの大規模事業を抱える一方で、コロナ禍による社会保障費などの扶助費や公債費等の義務的経費の増加が続くと見込まれることから、将来的な財政運営においては、厳しさが増すものと推測されます。

こうした中、令和4年度を初年度とする新たな成田市政改革推進計画により、市民満足度を重視した行政サービスの向上質の改革と、簡素で効率的効果的な行政経営(量の改革)を基本方針として改革の歩みを継続していくことが必要であると思料します。アフターコロナを見据えつつ、今後も、経営型行政運営の視点をもち、限られた経営資源を最大限に活用し、選択と集中による重点的な財源配分と効率的・効果的な行政運営により、さらなる市民福祉の向上と市政の発展に努力されるよう要望します。

また、常に市民の視点に立ち、説明責任を十分に果たし、特に、多額な財政負担等を伴う事業については適時適切な情報の発信に努め、「任んでよし 働いてよし 訪れてよしの生涯を完結できる空の港まち なりた」の実現に向けて取り組まれることを強く望みます。

基金については、特定目的基金18基金、定額運用基金6基金を運用し、その運用状況の調書の計数は正確であり、おおむね適正に運用されたと認められました。

公営企業会計

水道事業では、今後数年間の水需要は横ばいで推移

成田市監査委員 佐々木 宏之
同 岩下 豊之
同 海保 茂喜

するものと推測され、給水収益の大幅な増加は見込まない状況にあり、収益の改善について検討を進める必要があります。また、簡易水道事業は小規模事業であり、採算性を求めることが難しく、必要な財源の多くを一般会計からの財政支援に頼らざるを得ない状況が続いています。

他方、下水道事業では「成田市下水道総合地震対策計画」に基づく施設の耐震化や、大雨による浸水被害を軽減するための雨水管渠の整備など、日頃から備えの強化が求められています。

地域住民の健康的な生活や経済活動に欠かすことのできないライフラインとして、引き続き効率的な経営の推進とより一層の経費削減により、将来負担に備えた計画的な事業運営に努められるよう要望します。

総括意見

令和3年度決算審査を総括し、全体的に対応が必要な事項として述べた意見は次のとおりです。

1. 大規模工事に伴う新たな施設等の整備費に係る説明責任について
多額の整備費により新たな施設を設置する場合、当該費用については特に市民の関心が寄せられる部分であり、十分な理解のもとで事業を進めるよう、その概略等を積極的に公表することにより説明責任を果たされたい。

2. 基金の運用・管理について
各基金のうち、基金の設置目的が一定程度達成されたものや、現時点で明確な事業計画を有していないもの等で、実質的に運用がなされていない基金については、活用先の事業のあり方も含めて取り扱いは整理された。なお、基金を通じて貸し付けを行っている事業において貸付金の回収が滞っている事例では、収入未済の早期解消に向けて適正に対応されたい。

3. 各課所管施設における空調設備の保守管理・改修について
各施設の空調設備については、各々中長期的な改修計画が立てられて、保守・点検業務等を通じて適切に管理されているものと思料するが、標準的な使用期間を過ぎ、性能の低下や不具合の兆候が見られるものについては、前倒しの改修も検討されたい。

※くわしくは監査委員事務局(☎20-1517)へ。

令和4年度予算の執行状況

— 執行率は9月30日現在35.5% —

市民の皆さんが納めた税金、国や県からの支出金、市債など(歳入)がどのように使われたか(歳出)を知ってもらうため、毎年6月と12月の2回、市の財政事情を公表しています。今回は令和4年度上半期(4月1日～9月30日)の執行状況や市債の残高などをお知らせします(1万円未満を四捨五入しているため、合計と内訳が一致しない箇所があります)。

▶ 一般会計の執行状況

歳入		予算現額=699億2,662万円 収入済額=339億7,821万円 収入率=48.6%	歳出		予算現額=699億2,662万円 支出済額=248億4,625万円 執行率=35.5%
収入済額(収入率)			支出済額(執行率)		
市税	199億3,610万円	60.6%	総務費	28億7,059万円	28.3%
地方譲与税	1億9,696万円	31.2%	民生費	84億5,769万円	37.0%
地方消費税交付金	20億5,694万円	54.2%	衛生費	20億8,786万円	27.3%
地方交付税	23万円	0.1%	農林水産業費	3億1,523万円	18.5%
分担金及び負担金	2億4,169万円	29.7%	農工商費	19億6,570万円	71.6%
使用料及び手数料	3億7,889万円	40.5%	土木費	16億8,278万円	32.8%
国庫支出金	28億8,420万円	26.8%	消防費	11億3,618万円	43.0%
県支出金	4億3,420万円	13.1%	教育費	33億2,835万円	30.4%
繰入金	23億806万円	74.7%	公債費	27億5,370万円	49.2%
繰越金	38億9,605万円	100.0%	そのほか	2億4,817万円	44.2%
諸収入	8億6,754万円	23.2%			
市債	0円	0.0%			
そのほか	7億7,736万円	52.1%			

▶ 特別会計の執行状況

会計名	予算現額	収入済額	収入率	支出済額	執行率
国民健康保険(事業)	128億234万円	55億7,791万円	43.6%	49億4,748万円	38.6%
国民健康保険(施設)	1億727万円	3,790万円	35.3%	4,408万円	41.1%
公設地方卸売市場	12億7,953万円	1億8,374万円	14.4%	1億8,707万円	14.6%
介護保険	80億851万円	32億330万円	40.0%	32億4,805万円	40.6%
農業集落排水事業	2億868万円	1,554万円	7.4%	7,691万円	36.9%
後期高齢者医療	13億9,650万円	5億7,063万円	40.9%	3億171万円	21.6%

▶ 公営企業会計の執行状況

会計名	区分	予算現額	収入・支出済額	収入・執行率
水道事業会計	収益的収入	21億862万円	8億1,231万円	38.5%
	収益的支出	20億2,431万円	8億7,076万円	43.0%
	資本的収入	7億9万円	0円	0.0%
	資本的支出	41億9,313万円	6億3,345万円	15.1%
簡易水道事業会計	収益的収入	3億8,488万円	5,312万円	13.8%
	収益的支出	3億8,488万円	1億2,625万円	32.8%
	資本的収入	3,250万円	0円	0.0%
	資本的支出	1億6,516万円	6,363万円	38.5%
下水道事業会計	収益的収入	36億6,484万円	19億4,980万円	53.2%
	収益的支出	36億3,653万円	16億9,788万円	46.7%
	資本的収入	10億5,436万円	5,547万円	5.3%
	資本的支出	23億9,647万円	3億2,248万円	13.5%

* 収益的収入・支出とは、営業面での収支を示すもので、水道料金・簡易水道料金・下水道使用料を主な収入としています
* 資本的収入・支出とは、配水管の敷設や改良事業などでの収支を示すものです

▶ 市債などの残高

一般会計債	461億6,018万円
公設地方卸売市場債	116億8,862万円
農業集落排水事業債	7億9,648万円
上水道事業債	74億8,810万円
簡易水道事業債	15億6,892万円
下水道事業債	46億2,327万円
合計	723億2,558万円

▶ 市が保有している土地・建物など

土地	455万4,614㎡
建物	50万1,972㎡
物品(車両など)	863台
基金	80億6,186万円

* 土地・建物の面積については、水道・簡易水道・下水道事業会計は含まれていません

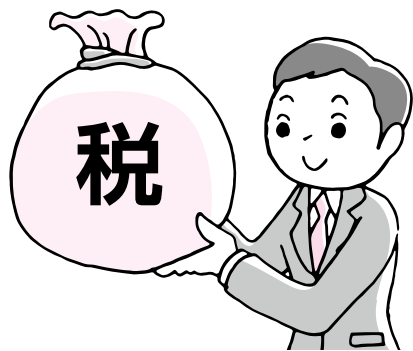
※くわしくは財政課(☎20-1512)または市ホームページ(<https://www.city.narita.chiba.jp/shisei/page088700.html>)へ。

財源と公平性の確保のために

市税は皆さんの暮らしをより良くするために欠かせないものです。市では、市民サービスのための財源を確保し、期限までに納付している市民との公平性を保つため、滞納の解消に向けたさまざまな取り組みを行っています。

生活を支える財源

市民の皆さんが納付している市税(市民税・固定資産税など)は、福祉や保健など、さまざまな市民サービスを提供する上で欠かせない財源です。滞納は財源の不足を招き、市民生活に支障をきたすほか、期限までに納付している大多数の市民との公平性を欠くことに



なります。

そのため市では、滞納額の削減と徴収率の向上に取り組みんでいます。

過去3年度分の市税の徴収率(一般会計分のみ)の推移は図1の通りです。

口座振替が便利です

市では、口座振替、コンビニ・ペイジー納付、インターネットを利用したクレジットカード納付、スマートフォン決済アプリを利用した納付など、納付するための手段を増やして利便性の向上に努めています。

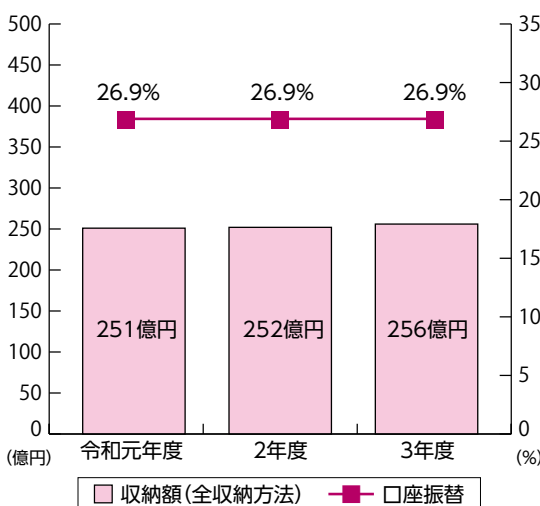
納付には、納め忘れない口座振替をお勧めしています。

過去3年度分の市税収納額と口座振替での納付割合の推移は図2の通りです。

徴収率(県内54市町村中)の推移(図1)

年度	令和元	2	3
徴収率	97.2%	95.4%	97.8%
県内順位	11位	20位	9位

市税収納額(現年)と口座振替での納付割合の推移(図2)



滞納者には差し押さえも

市税などが滞納となり、督促状の送付や催告で納付を促しても納付されない場合や、完納が見込めない場合は財産を調査し、給与、預貯金、自動車、不動産などを差

し押さえます。

職員が自宅や事務所を搜索し、現金や自動車、宝飾品などを差し押さえる場合もあります。

差し押さえられた財産は換価され、滞納している市税に充当されます。過去3年度分の差し押さえ件数は図3の通りです。

納付が困難な場合は

病気や失業など、やむを得ない

理由で一時的に税金を期限内に納めることが困難な場合は、生活状況などを聞き取り、税金の徴収や差し押さえ財産の換価(取り立てや公売など)を猶予する制度を設けています。

納付が困難な場合は、必ず納期限までに納税課(市役所2階)に相談してください。

※くわしくは同課(☎20・1519)へ。

差し押さえ件数(図3)

(単位:件)

年度	令和元	2	3
預貯金	1,341	891	1,267
給与	373	392	409
国税還付金	29	37	9
不動産	13	18	10
そのほか	241	171	170
合計	1,997	1,509	1,865

*債権回収対策室の差し押さえ分を含む

誰もが暮らしやすいまちに

12月3日(土)～9日(金)は障害者週間です。障がいに関するマークや標識は、障がいのある人が支援を必要としていることを伝えたり、設備や取り組みが障がいに対応していることを示したりするものです。ここではその一部を紹介します。

障がい者のための 国際シンボルマーク



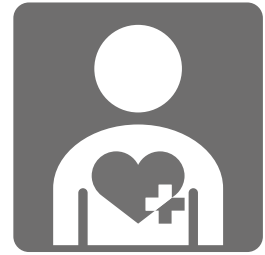
障がいのある人が利用しやすい建物・施設・公共交通機関であることを示す世界共通のマークです。このマークを見かけた場合、障がいのある人への配慮をお願いします。

筆談マーク



聴覚障がい・音声言語障がいのある人が筆談によるコミュニケーションを求める時に提示します。また、筆談による対応ができる公共施設などに掲示されます。

ハート・プラスマーク



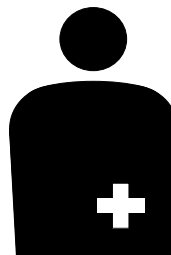
心臓や呼吸機能などの体の内部に障がいのあることを表すマークです。外見からは分かりにくい障がいであるため、このマークを着用した人を見かけた場合は配慮をお願いします。

盲人のための 国際シンボルマーク



1984年に制定された世界共通のマークです。視覚障がいのある人の安全やバリアフリーに考慮された建物・設備・機器などに付けられていて、信号機や国際点字郵便物で見られます。

オストメイト用設備/ オストメイトマーク



人工肛門・人工膀胱^{ぼうこう}を造設している、排せつ機能に障がいのあることを表すマークです。また、オストメイトに対応した設備がある場合に掲示されます。

ヘルプマーク



外見からは分かりにくい義足や妊娠初期の人、体の内部に障がいのある人が援助や配慮を必要としていることを知らせるためのマークです。バスの席を譲るなど、配慮をお願いします。

手話マーク



聴覚障がいのある人などが手話によるコミュニケーションを求める時に提示します。また、手話による対応ができる公共施設などに掲示されます。

気軽に相談してください

市や県では、次の相談窓口を開設しています。相談は無料で、秘密は厳守します。

市障がい者相談センター(ほっとすまいるセンター・保健福祉館内)

障がいについての相談や、日常生活で気になることなど、さまざまな相談を受け付けます。

電話番号＝27-1106

FAX＝27-1065

障がいのある人への差別に関する相談窓口(県印旛健康福祉センター内)

障がいを理由に差別されるなど、つらい思いをしたら相談してください。

電話番号＝043-486-5991

FAX＝043-486-2777

※くわしくは障がい者福祉課(☎20-1539)へ。

長年の努力と顕著な功績をたたえ

令和4年度成田市表彰式が、11月16日に市役所で開催されました。
市政の進展などに貢献された72人と4団体の皆さんを紹介します(敬称略)。

市表彰



【功績彰】

藤田 久男	川瀬 武志	久古 ちえ子	玉井 實	宮崎 廣文	山田 照男	菅沢 くみ子
藤崎 和江	小川 厚	豊口 勝美	日暮 義之	池田 広翔	岩館 晃	朝日 章
石井 照之	倉島 純子	浅岡 兌康	田中 照広	片岡 満男	北原 達基	國保 能彦
小林 勉	橋本 美枝	藤井 顕	山崎 久之	山邊 文代	京増 芳則	鈴木 淳一
鈴木 廣邦	富澤 圭一	渡邊 剛毅	大野 芳美	藤江 浩	湯浅 雅明	石原 英一
石橋 幸夫	今関 弘志	高梨 誠	加瀬間 明彦	仲澤 健二	日改 正明	小川 務
藤崎 修一	富井 啓之	伊藤 小澄	平野 敏明	小川 憲司	鈴木 誠	

【德行彰】

鈴木 孝行 藤崎 正之 長谷川 金一 株式会社ケイジェイシー 株式会社合同資源
明治安田生命保険相互会社 成田支社

教育委員会
表彰



【功労彰】

吉岡 秀樹 京増 芳則 太田 不二雄 川島 明 平野 憲朗 田中 和典

【功績彰】

小山 諒 篠原 朝陽 神崎 剛 奥田 蓮兜 奥田 大翔 池田 永奈 叶野 汐梨
小泉 可憐 椿 真拓 池田 慶太 三浦 勇人 鈴木 絢菜 寺田 梨鼓 安藤 渉
大川 祐依 成田高等学校附属中学校弓道部(三浦 勇人、土屋 陽暉、高橋 建太、岩田 侑磨)

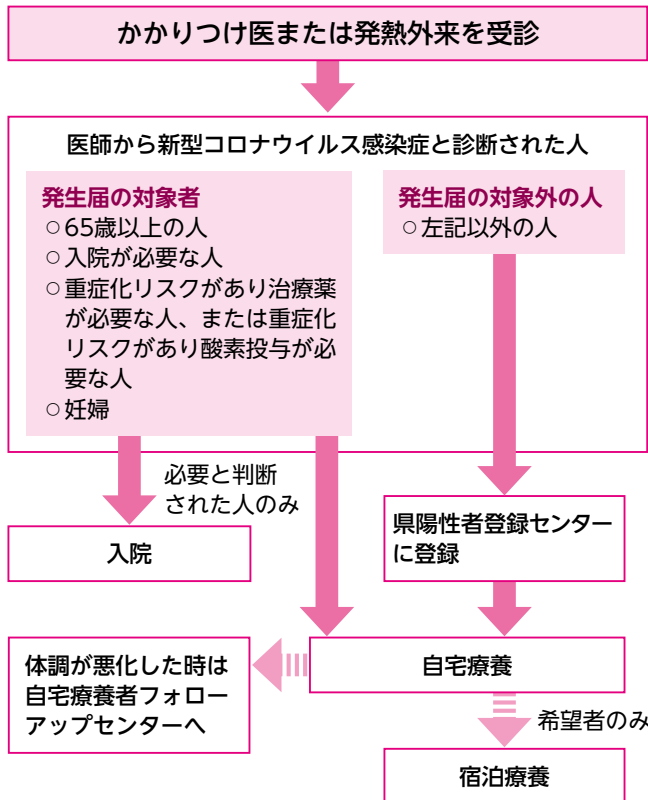
感染したかと思った時は

新型コロナウイルス感染症の新規感染者が全国的に増加しています。今年の冬は第7波を上回る感染の拡大に加え、季節性インフルエンザも同時流行する可能性があります。検査キットや解熱鎮痛薬をあらかじめ用意しておきましょう。ここでは新型コロナウイルスへの感染が疑われる時の対応についてお知らせします。

つらい症状のある人や重症化リスクの高い人*などは医療機関を受診して

かかりつけ医または発熱外来を設置している医療機関に事前に電話をした上で、受診してください。発生届の対象外の人は原則として自宅療養となります。また、発生届の対象者であっても医師により入院が必要と判断されなかった人も自宅療養となります。自宅療養中に体調が悪化した場合は、自宅療養者フォローアップセンターに連絡するか医療機関を受診してください。

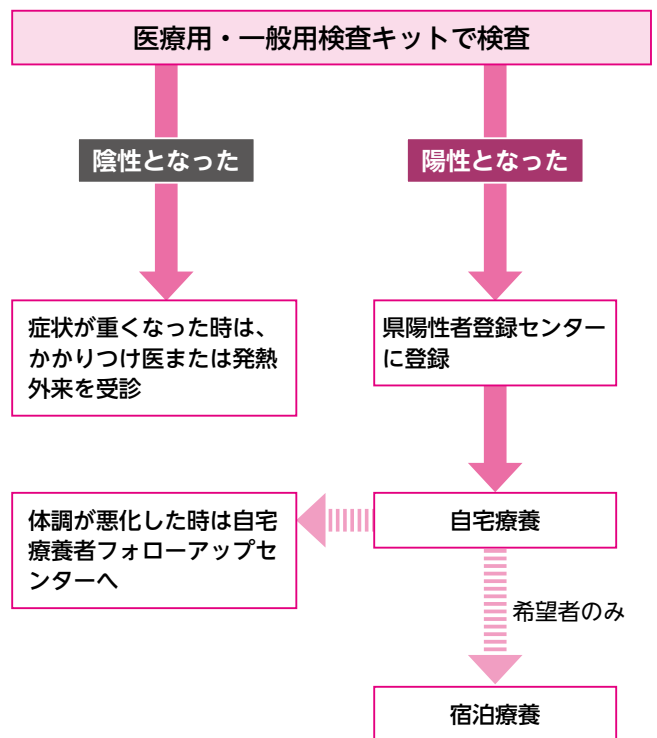
*65歳以上の人や基礎疾患のある人、妊婦、小学生以下子どもなど



症状が軽く重症化リスクの低い人は検査キットを使用して

医療用・一般用の検査キット*で自己検査し、結果が陽性の場合は県陽性者登録センターに登録してください。原則、自宅療養となります。検査キットを持っていない場合は、薬局やインターネットなどで購入するようお願いいたします。自宅療養中に体調が悪化した場合は、自宅療養者フォローアップセンターに連絡するか医療機関を受診してください。

*陽性者登録センターでは、国が承認した医療用または一般用抗原検査キットの結果のみ受け付けています。研究用検査キットでは登録できません



※自宅療養者フォローアップセンターの連絡先は陽性者登録をした後に県からメールで通知されます。くわしくは県発熱相談コールセンター(☎0570-200-139)または健康増進課(☎27-1111)へ。県陽性者登録センターについては県ホームページ(https://www.pref.chiba.lg.jp/kenfuku/kenkoufukushi/test_distribute_and_register_positive.html)へ。



県陽性者登録センター

新型コロナウイルスワクチンとインフルエンザワクチン

新型コロナウイルスワクチンとインフルエンザワクチンは、単独で接種した場合と比較して、有効性・安全性が劣らないとの報告を踏まえ、接種間隔を空けずに接種することが可能となりました。

今年の冬は新型コロナウイルスの感染拡大に加え、季節性インフルエンザの同時流行も懸念されています

ので、両方のワクチンについて早めの接種を検討してください。

※くわしくは、新型コロナウイルスワクチンについては成田市新型コロナウイルスワクチン接種コールセンター(☎0120-11-5828)、インフルエンザワクチンについては健康増進課へ。

*11月22日時点の情報です



クラブ訪問

250

「礼儀を大切に心も磨く」

無門塾成田

私たち「無門塾成田」は、小学1～5年生の7人で、毎週月曜日に新山小学校の体育館で活動する空手クラブです。

稽古は、準備運動で体を温めた後、形の練習から始まります。形は、身を守るための攻防を一連の動作にまとめたもので、繰り返しの練習で体に覚え込ませます。そうすることで体が自然に動き、あらゆる場面に対応できるようになります。突き

や蹴りなどの動作も反復練習を行い、最後は技を掛け合う組手で実力を試しています。

クラブが目指しているのは、人として成長すること。そのために礼儀正しく練習することが大切だといわれています。道場訓でも「礼儀を重んずること」とされています。高校生や社会人も一緒に稽古を行うので、先生だけでなく年上の人が教えてくれることもあります。礼儀を意識すると、教えてくれる人には敬意を払い、年下の子には思いやりを持って接することができるので、自分の技だけでなく心の成長にもつながっています。

新しい形の習得は難しく時間がかかることなので、稽古のない日でも自宅できこつこつと練習するようにしています。簡単には強くなれないのも空手の面白いところ。今月は昇段審査が控えているので、礼儀を忘れず頑張りたいです。



気合を入れて「エイ！」



基本を意識して



おおすか はるき
大須賀 春希さん(5年生・左)
おおすか こうき
大須賀 煌希さん(4年生・右)

僕たち兄弟は幼稚園の時に空手に興味を持って習い始めました。年の離れた人たちと一緒に技を磨けるのが楽しいです。

なかまと一緒に

248

「創作を楽しむ伝統工芸」

毬の会



完成品のイメージを話し合いながら



複雑で繊細な柄の作品



仲間とつなぐ手まりの魅力

私たち「毬まの会」は毎月第1・3金曜日に豊住公民館で活動している手まり作りのサークルです。

手まりは日本で古くから親しまれてきた遊び道具で、現在は伝統工芸としても技術が引き継がれています。公民館主催の教室をきっかけに活動を始めた私たちのサークルでは、先生が毎回の活動に参加してくれるため、手本となる作品を見たり、アドバイスをもらったりしながら作業を進めることができます。また、細かい作業が多いですが、特別な経験や技術は不要のため、完成品をイメージする想像力と根気があれば誰でも楽しむことができます。

作業は、初めに球状の発泡スチロールに刺しゅうの土台となる木綿糸をぐるぐると巻き付け、その上から自分の作りたい模様に合わせて下書きとなる仕付け縫いを行います。その後、色や太さ、光沢が異なる複数の糸を縫い付けて、季節の花に見立てた柄や幾何学模様などを表現していきます。完成品の大きさは、握りこぶし程度から手のひらサイズの物までさまざま。難易度は大きさよりもデザインの詳細さが影響していて、慣れているメンバーは幾重にも刺しゅうを行うことで複雑な柄が描けます。

伝統的なデザインだけでなく、応用すれば自分で創作することができるのも手まり作りの魅力です。完成品を想像して楽しみ、自分の手で作って楽しみ、飾って楽しめる手まり。これからの仲間と一緒に伝統工芸を引き継いでいきます。

スクスクのびのび



さわや はると
澤谷 晴翔くん

ミニカーが大好きで寝る時も出かける時も両手に握りしめています☆



いしだ かの
石田 楓乃ちゃん

晴れた日はお外でかけっこして遊ぶのが大好き!!



おおいし まいこ
大石 眞惟子ちゃん

ひいおじいちゃんのお庭のサザンカと一緒に♪

このコーナーには市内在住で5歳までのお子さんの写真を掲載しています。お気に入りの1枚が撮れましたら、ぜひお寄せください。

○応募方法 お子さんの写真・住所・氏名(ふりがな)・生年月日・性別、親の名前、電話番号、30字以内のコメントを郵送またはEメールで広報課へ
〒286-8585 花崎町760 成田市役所広報課
koho@city.narita.chiba.jp (写真データはJPEGで容量1MB以上で送ってください)
広報課 ☎20-1503

○応募先

○問い合わせ先

512

パン作り教室 10/27 

焼きたての香りに包まれて



1

パン作りを手軽に楽しんでもらおうと「パン作り教室」が遠山公民館で開かれました。2日目のこの日は前日から発酵させた生地、玉ネギやベーコンを巻いたり、豆の甘煮を包んだりした後、焼き上げに挑戦。出来上がったパンを見た参加者は「別の具材を入れたり、ソースを使ったりしてアレンジしてもおいしそう」と次に作るアイデアを膨らませていました。

1仕上げに豆を乗せて2講師がこね方をアドバイス
3丁寧に生地を伸ばす4個性豊かなパンの出来上がり



2



3



4

文化祭大会ソフトテニス競技 11/3 

勝利を目指してスマッシュ

日頃の練習の成果を発揮してスポーツを楽しんでもらおうと「文化祭大会ソフトテニス競技」が重兵衛スポーツフィールド中台テニスコートで開催されました。今回は、高校生からシニアまでの男女26ペアが、ダブルスで優勝を争いました。試合中は、ペアの間で笑顔を交えながら声を掛け合う様子もあり、秋空の下、参加者は息の合ったプレイで爽やかな汗を流していました。



大きく振りかぶる

NARITA EMERGENCY VEHICLE CROSSING 11/6 

災害への備えは意識から

火災や災害への関心を高めてもらおうと「NARITA EMERGENCY VEHICLE CROSSING」がイオンモール成田で開催されました。当日は消防職員が火災予防を直接呼び掛けたほか、消防車をはじめ、自衛隊の装甲車や高速道路のトンネルを整備するリフト車といった特殊車両などを展示。実際に現場で使用されている車両や資器材に触れられるという貴重な機会に、会場は子どもから大人まで多くの人でにぎわっていました。



消防車や救急車が並ぶ

成田市とつながろう

市では、イベント情報や緊急情報など、皆さんの役に立つさまざまな情報をSNSで配信しています。



成田市LINE



成田市広報課Facebook



成田市広報課Instagram

#なりたさんぽ

叙勲・褒章 受章おめでとうございます

秋の叙勲

瑞宝小綬章



いとう しんいち
伊藤 新一さん
○消防功労

瑞宝双光章



むらしま よしのり
村島 義則さん
○消防功労

瑞宝単光章



いけだ まさのり
池田 将徳さん
○鉄道業務功労

瑞宝単光章



かきばら しんいち
榎原 真一さん
○鉄道業務功労

秋の褒章

黄綬褒章



くろだ ひろあき
黒田 廣昭さん
○業務精励
(日本料理人・卓越技能)

藍綬褒章



あかさき まこと
赤崎 真辞さん
○消防功績

危険業務従事者叙勲

瑞宝双光章



いわた だいきち
岩田 大吉さん
○海上保安功労

瑞宝単光章



さいとう みつお
齊藤 光男さん
○警察功労

危険業務従事者叙勲

瑞宝単光章



しもたに ちえこ
下谷 千恵子さん
○警察功労

瑞宝単光章



みき じゅんいち
三木 準一さん
○警察功労

瑞宝単光章



わたなべ きよし
渡邊 潔さん
○警察功労

NARITA花火大会in印旛沼 11/5



夜空に咲く大輪の花

成田の秋の風物詩「NARITA花火大会in印旛沼」がニュータウンスポーツ広場で開催されました。会場では音楽と花火がシンクロする幻想的な演出で、3年ぶりの開催を待ちわびた約7万人の観客を魅了。全10章で構成されたプログラムのフィナーレを飾った「NARITA黄金伝説」では、ラスト1分間で約1,500発に上る花火をダイナミックに打ち上げ、印旛沼の夜空を鮮やかに染め上げました。



きらびやかな花火が空一面に

※マークが付いたイベントは、Facebookでも配信しています。

暮らしのお知らせ

パトロールや取り締まりを強化

年末年始特別警戒

警察では、12月10日(土)～1月3日(火)を年末年始特別警戒取り締まり期間として、パトロールや交通指導取り締まりなどを強化します。皆さんも犯罪や交通事故の被害に遭わないよう注意しましょう。

電話詐欺対策

留守番電話や警音・通話録音機能の設定をする

○「還付金がある」"今日中にATMに行けば手続きできる"などの電話があったら、家族や市役所、警察に相談する

自転車・オートバイ盗難対策

○防犯登録をする
○駐輪する際は、短時間でも必ず施錠し、さらにワイヤー錠などで二重ロックをする

自動車盗難対策

○照明や防犯カメラが設置されているなどの防犯対策がされた駐車場を利用する
○警報装置やGPS追跡装置など

盗難防止機器を活用する

空き巣などの侵入窃盗対策

○窓ガラスに防犯フィルムを貼る
または防犯ガラスに替える

○音が出る玉砂利を敷き、センサー

ライトや防犯カメラを設置する

※くわしくは交通防犯課(☎20・1527)へ。

意見を募集します

生産緑地地区

市では、災害や公害の防止、農業と調和した都市環境の保全などに役立つ土地を生産緑地地区として指定しています。その区域の変更案を公表し、意見を募集します。閲覧場所：公園緑地課(市役所5階)

意見の提出方法：12月15日(木)必着までに、閲覧場所にある意見書を直接・郵送・FAX・メール

ルのいずれかで公園緑地課(〒286・8585 花崎町760 FAX22・4493 Eメールnoen@city.naria.chiba.jp)へ
※くわしくは同課(☎20・1562)へ。

関心を持ち認識を深めよう

北朝鮮人権侵害問題

啓発週間

12月10日(土)～16日(金)は北朝鮮人権侵害問題啓発週間です。

拉致問題をはじめとする北朝鮮による人権侵害への対処は、国際社会を挙げて取り組むべき課題とされています。この機会に、この問題への認識を深めましょう。

※くわしくは県政策企画課(☎043・223・2203)へ。

農家の皆さんを支援します

肥料価格高騰対策

肥料価格の高騰による影響を受けている農業者を支援するため、令和4年秋用肥料と5年春用肥料の購入費の一部を補助します。

対象：堆肥や有機質肥料の利用など、化学肥料低減に向けた取り組みを2つ以上実施する農業者

必要書類：化学肥料低減計画書、領収書など(肥料の種類や数量、購入日などの詳細が分かる物)

申込先：肥料を購入した店舗

※店舗によって申込期限が異なります。くわしくは県安全農業推進課(☎043・223・2888)へ。

8)へ。

気軽に相談してください

人権週間

12月4日(日)～10日(土)は人権週間です。

市では、法務大臣から委嘱を受けた人権擁護委員が女性・子ども・高齢者・障がいのある人・性的少数者などを巡る人権の問題や、近隣とのトラブルなどの相談に応じる「もめごと・なやみごと・苦情相談(人権・行政相談)」を、毎月行っています。

秘密は厳守されますので、気軽に相談してください。詳細は「困りごと・悩みごと相談室」(19ペー

ジ)で確認してください。

※くわしくは市民協働課市民相談室(☎20・1507)へ。

特設窓口を開設

マイナンバーカード・マイナポイントの申請

市では、マイナンバーカードとマイナポイントの申請を受け付ける特設窓口を、市役所1階ロビーに開設しています。

開設期間：2月28日(火)まで(土・日曜日、祝日を除く)

開設時間：午前9時～午後5時 持ち物

○マイナンバーカードの申請：個人番号通知カード、本人確認ができる物2点(運転免許証や健康保険証など)

○マイナポイントの申請：マイナンバーカード、キャッシュレス決済サービス、本人名義の通帳またはキャッシュカード

※くわしくは、マイナンバーカードについては市民課(☎20・1525)、マイナポイントについては企画政策課(☎20・1500)へ。

利用料の一部を補助

認可外保育施設

市では、国の指導監督基準を満たした認可外保育施設(市外を含む。ただし、企業主導型保育事業所を除く)に通う未就学児の保護者に対し、利用料の一部を年4回に分けて補助します。

対象 市に住民記録があり、保育所などの入所基準を満たした未就学児(3歳になる日以降の最初の3月31日までにある子)の保護者

対象となる利用料 認可外保育施設に支払った10〜12月分の利用料

申請書配布場所 保育課(市役所2階)、市ホームページ(https://www.city.narita.chiba.jp/kosodate/page0135_00003)

市長日誌



市長日誌は市ホームページでも公開しています

11月1日(火)〜15日(火)

- 1日 成田市・国際医療福祉大学地域連携推進協議会総合教育会議
- 2日 成田商工会議所女性会創立40周年記念式典
農政座談会
- 5日 NARITA花火大会in印旛沼
- 8日 横芝・神崎間首都圏中央連絡自動車道建設促進協議会要望活動
- 10日 首都圏中央連絡自動車道建設促進県民会議駅頭キャンペーン
- 11日 成田用水事業推進協議会総会「税を考える週間」街頭キャンペーン
- 12日 総合防災訓練
- 12日 成田コスモポリタンロータリークラブ創立30周年記念式典
- 13日 成田POPラン大会
行政改革推進本部会議
- 14日 社会福祉法人まごころとの災害発生時における福祉避難所の設置運営に関する協定締結式
納税表彰式
- 15日 成田商工会議所・成田市観光協会永年勤続優良従業員表彰式



ランナーを激励(13日)

年末年始は運休します

オンデマンド交通

申請方法 12月15日(木)〜28日(水)(当日消印有効)に申請書などの必要書類を直接または郵送で保育課(〒286-8585 花崎町760)へ

※くわしくは同課(☎20・1607)へ。

正しい使用と点検を

下水道

各家庭の排水管へ、野菜くず・残飯・油・薬品類・水に溶けない紙などを流すと、污水管の変形や詰まりの原因となります。

修理には多額の費用がかかる場合がありますので、日頃から正しい使用と点検をお願いします。

※くわしくは下水道課(☎20・1537)へ。

年末年始は運休します

オンデマンド交通

12月29日(木)〜1月3日(火)は、オンデマンド交通を運休します。運休期間は利用予約の電話も受け付けできません。

年始の利用予約は1月4日(水)から受け付けます。

※くわしくは高齢者福祉課(☎20・1537)へ。

小規模事業者・創業者を対象に

利子補給制度

市では、日本政策金融公庫による小規模事業者経営改善資金や新創業融資制度の融資を受けた事業者に対して、利子補給を行います。

対象 平成29年4月1日以降に日

本政策金融公庫から次のいずれかの資金融資を受けた事業者
○小規模事業者経営改善資金(マル経融資)
○新創業融資制度

利子補給率 年0.5パーセント

または償還利子の約定年率の2分の1のいずれか低い利率

利子補給対象期間 令和4年1月1日〜12月31日

申請方法 1月10日(火)〜31日(火)に

商工課(市役所4階)または市ホームページ(<https://www.city.narita.chiba.jp/download/page315600.html>)にある申請書に必要書類を添えて同課へ

※補助を受けるには市税を滞納していないなどの条件があります。

※くわしくは同課(☎20・1602)へ。

Sマークを知っていますか

標準営業約款制度

標準営業約款(Sマーク)は、法律で定められた消費者保護のための制度です。



店頭でSマークを掲げている理容店、美容室、クリーニング店、めん類飲食店、一般飲食店は、厚

生労働大臣認可の約款に従って営業している安全・清潔・安心な信頼できる店舗です。

※くわしくは千葉県生活衛生営業指導センター(☎043・307・8272)へ。

新年を祝って配布します

門松カード

市では、自治会などを通じて各戸に門松カードを配布しています。また、カードは次の配布場所でも受け取ることができます。

配布日時 12月10日(土)〜27日(火) 午前9時〜午後5時(各施設休館日は除く)

配布場所 公園緑地課(市役所5階)、下総・大栄支所、各公民館、美郷台地区会館、三里塚コミュニティセンター、もりんぴあこづ、赤坂ふれあいセンター、市ホームページ(<https://www.city.narita.chiba.jp/environment/page188700.html>)

※くわしくは公園緑地課(☎20・1562)へ。



申し込みは八富成田斎場へ

八富成田斎場では通夜と告別式を行うことができ、霊きゅう車の利用(市内の自宅、病院などから斎場まで)や祭具の貸し出しも受け付けています。ペットの火葬は犬・猫・ウサギなどの小動物を対象に、ペット火葬場(同斎場向かい)で行っています。利用には予約が必要です。

予約は同斎場(☎23・4511)で受け付けています。
※くわしくは環境衛生課(☎20・1531)へ。

年末のごみ出し

年末は大掃除などでごみが増える時期です。ごみの中には、紙類や衣類など、資源物としてリサイクルできる物が多く含まれています。正しく分別してごみを減らしましょう。

ごみの収集

成田富里いずみ清掃工場・リサイクルプラザは12月31日(土)まで開

場していますが、年末は大変混みます。ごみを直接搬入する場合は早めにお願います。

年末年始のごみ収集の詳細は、広報なりた12月15日号に掲載します。

粗大ごみの回収

粗大ごみの回収申し込みは、12月28日(水)まで受け付けています。年内の回収を希望する人は、早めに成田富里いずみ清掃工場(☎36・1689)へ申し込んでください。
※くわしくはクリーン推進課(☎20・1530)へ。

12月15日に発送します

介護保険給付費等通知書

今年度から年1回、介護サービスを受けている人に介護保険給付費等通知書を発送します。これは、どのようなサービスをどのくらい利用したかをお知らせし、介護保険への理解を深めてもらうためのものです。

給付費等通知書が届いたら、サービス事業所の利用票や領収書などと併せて確認してください。

※くわしくは介護保険課(☎20・1545)へ。

危険運転はやめましょう

冬の交通安全運動

冬の交通安全運動が12月10日(土)～19日(月)に行われます。年末にかけて交通事故が多くなる時期です。交通ルールを見直して、事故の防止に努めましょう。

重点目標は次の3つです。
○飲酒運転の根絶
○子どもや高齢者をはじめとする歩行者の安全確保
○自転車の交通ルール順守の徹底
※くわしくは交通防犯課(☎20・1527)へ。

健康被害に気をつけて

PM2.5への注意喚起

大気中に長期間浮遊している微粒子のうち、粒径2.5マイクロメートル以下のものをPM2.5(微小粒子状物質)といいます。

PM2.5は粒径が小さいことから、肺の奥深くまで入りやすくて体へさまざまな影響を及ぼす可能性があります。

県からPM2.5については注意喚起がされた時は、防災行政無線

やなりたメール配信サービスでお知らせします。

その際は、外出や屋外での長時間の激しい運動を控える、呼吸器系や循環器系の疾患のある人・子ども・高齢者は特に注意するなど対応をお願いします。

※くわしくは環境対策課(☎20・1532)へ。

年内の依頼は16日までに

し尿のくみ取り

年内のし尿のくみ取りを希望する人は、12月16日(金)までに申し込んでください。なお、12月は依頼が集中するため、希望する日に作業できない場合があります。

※くわしくは環境衛生課(☎20・1531)へ。

2月まで連休します

栗山公園のミニSL

12～2月は、ミニSLを連休します。次の運行は、3月26日(日)午

前10時～午後3時です。
※くわしくは公園緑地課(☎20・1562)へ。

分別に協力を

資源物の回収

市では、紙類、衣類・布類を資源物として回収しています。

指定袋はありませんので、次の通り分別してごみ集積所へ出してください。

紙類

○新聞・雑誌・段ボール・紙パック：種類ごとにまとめ、ひもで十文字に縛る

○雑がみ(封筒、お菓子・ティッシュの箱など)：ビニールや汚れを取り除いて紙袋に入れ、ひもで十文字に縛る

衣類・布類

○スーツ・Tシャツ・ハンカチなど：雨にぬれないように透明なビニール袋に入れる

雑がみ保管袋の配布

各家庭での雑がみの分別をしやすくするために作成した雑がみ保管袋をクリーン推進課(市役所5階)、行政資料室(市役所1階)、下総・大栄支所、各公民館などで配布していますので利用してください。

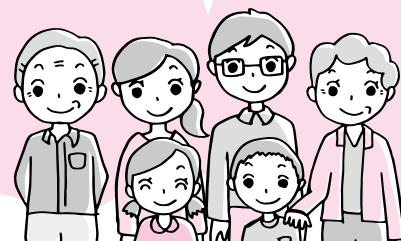
※くわしくはクリーン推進課(☎20・1530)へ。

困りごと・悩みごと相談室

一人で悩んでいないで相談してみませんか？

相談は無料で秘密は厳守されます。この機会に日頃感じている疑問や悩みを相談してみたいはかがですか。

心の健康、応援します



新型コロナウイルス感染症の拡大防止のため、中止・変更となる場合があります。開催状況などについては各問い合わせ先へ。

12月の相談日

※期日中の12:00~13:00、12月29日(木)~1月3日(火)は相談を実施していません。

相談名	期日	時間	場所	問い合わせ先
市民生活相談(離婚・相続・相隣関係・金銭貸借など)	月・金曜日	9:00~16:00	市役所2階市民相談室 ※各相談の受け付けは、終了時間の30分前まで(午前の受け付けは11時30分まで)。予約制の相談は、予約の時間までに来てください。税務相談と不動産相談は、当日の午前9時30分から市民協働課で整理券を配布します。	市民協働課 ☎20-1507
弁護士法律相談(予約制)	水曜日	13:00~16:00		※法人からの相談は受けません。内容や当日の混雑状況によっては相談を受けられない場合があります。弁護士法律相談(同年度中に相談は2回まで)の1月分の予約は12月28日(火)から受け付けます。
女性のための相談(DV含む・予約制)	木曜日	10:00~16:00		
税務相談	20日(火)	10:00~15:00		
不動産相談	20日(火)	10:00~12:00		
もめごと・なやみごと・苦情相談(人権・行政相談)	6日(火)	10:00~15:00		
市民よろず相談	17日(土)	13:00~16:00	保健福祉館	市民よろず相談室 きょうの興野さん ☎047-402-2795
司法書士法律相談	21日(火)	18:00~20:00	保健福祉館	千葉司法書士会佐倉支部 しらい白井さん ☎043-488-4633
司法書士による電話相談	月・水・土曜日	月・水曜日14:00~17:00 土曜日10:00~15:00	電話相談のみ (☎0120-971-438)	千葉司法書士会 ☎043-246-2666
法務局登記手続案内(相続・抵当権抹消など、予約制)	月~金曜日	9:00~16:00	電話案内のみ	法務局成田出張所 ☎23-2313
住宅無料耐震相談(予約制)	14日(火)	9:00~16:00	市役所5階503会議室	建築住宅課 ☎20-1564
子育て中の人の職業相談	月~金曜日	8:30~17:00	市役所2階マザーズコーナー	ハローワーク成田マザーズコーナー ☎20-0567
消費生活相談	月~金曜日	9:30~16:30	市役所2階消費生活センター	消費生活センター ☎23-1161
事業承継に関する相談(予約制)	21日(火)	10:00~16:00	商工会館2階相談室	商工会議所 ☎22-2101
商工業者よろず支援拠点サテライト相談(予約制)	15日(木)	10:00~16:00	商工会館2階相談室	商工会議所 ☎22-2101
若者の就労相談(予約制)	月~金曜日	10:00~17:00	勤労会館	ちば北総地域若者サポートステーション ☎24-7880
社労士による年金相談	14日(火)・28日(火)	10:00~15:00	市役所1階相談室	保険年金課 ☎20-1547
交通事故相談(予約制)	6日(火)	10:00~15:00	市役所2階相談室	交通防犯課 ☎20-1527
障がい者相談	第4日曜日と祝日を除く毎日	月~金曜日9:00~19:30 土・日曜日9:00~18:00	保健福祉館	ほっとすまいるセンター ☎27-1106
アルコール依存相談	1日(木)	9:00~12:00	保健福祉館	成田市社会福祉協議会 ☎27-7755
くらしと就労相談	月~金曜日	8:30~17:15	商工会館1階	暮らしサポート成田 ☎20-3399
家庭児童相談	月~金曜日	9:00~16:00	市役所2階家庭児童相談室	子育て支援課 ☎20-1538
就学相談(予約制)	月~金曜日	9:00~17:00	教育センター	教育センター ☎20-2922
教育相談(予約制)	火曜日	9:00~16:00	教育センター	教育センター ☎20-2922
不登校相談	月~金曜日	9:00~17:00	ふれあいるーむ21	ふれあいるーむ21 ☎20-1414
学校教育全般・いじめ相談	月~金曜日	9:00~17:00	教育指導課(市役所5階)	教育指導課 ☎20-1582
スクールソーシャルワーカーへの相談	月・火・木・金曜日	9:00~17:00	教育指導課(市役所5階)	教育指導課 ☎20-1582
教育相談(家庭教育・青少年教育)	月~金曜日	9:00~17:00	教育センター	教育相談室 ☎22-5100
農地・農政相談(予約制)	7日(火)	8:30~11:30	下総支所	農政課 ☎20-1542
		13:30~16:30	大栄支所	

スプレー缶などの処理は必ず中身を空にして

スプレー缶やカセットボンベ、ライターなどをごみとして出す場合、中にガスが残っていると、収集・選別作業の際に発火や爆発する恐れがあり大変危険です。作業員の安全確保や火災防止のため、必ず中身を空にしてから出してください。

処分する時は、風通しの良い屋外で、引火する物がないか周囲を確認し、数回に分けて中身を全て抜いてください。中身が空になったら、プラスチック製のキャップや取り外すことのできるノズルなどはプラスチック製容器包装として白色の指定袋に入れ、金属製の部分は金物・陶磁器・ガラス類として黄色の指定袋に入れて出してください。

※くわしくはクリーン推進課(☎20-1530)へ。



ずっと置いてある配置薬 どうしたらいいの？

Q 実家の片付けをしていたところ押し入れで配置薬の箱を見つけ、中に使用していない薬が入っていました。親に事情を聞いてみましたが、かれこれ何年も業者は来ていないとのこと。薬はすでに使用期限が切れている物もありますが、処分してもよいのでしょうか。

A 配置薬は古くから用いられている常備薬の販売方法で、その仕組みは、販売員が自宅などへ薬を届け、次回の訪問時に使用した分の薬の代金を支払うというものです。

いったん配置薬を預かると、お客さんに保管義務が生じるため、自己判断で薬や薬箱を処分してしまうと業者から代金を請求されることがあります。薬の使用期限が切れていたとしても、まずは業者に連絡を取り、引き取ってもらうようにしてください。

販売員は身分証明書の携帯が義務付けられていますので、来訪時は提示を求めて連絡先を記録しておくようにしましょう。

不安に思ったりトラブルになったりした場合は消費生活センターに相談してください。

※くわしくは同センター(☎23-1161)へ。



ジェネリック医薬品

切り替えで費用負担の軽減を

ジェネリック医薬品(後発医薬品)は、新薬の特許が切れた後に、新薬と同じ有効成分で作られた安価な薬です。ジェネリック医薬品の普及は、一人一人の自己負担額や市・健康保険組合などの負担額の削減につながります。特徴やメリットを理解して、ジェネリック医薬品を使ってみませんか。

効き目や安全性は新薬と同等

ジェネリック医薬品の開発では、医薬品メーカーがさまざまな試験を行います。その結果、効き目や安全性が新薬と同等であると証明されたものだけが、厚生労働大臣によってジェネリック医薬品として承認されます。

切り替えることで自己負担が軽減

新薬の研究開発には、長い歳月と数百億円の費用を要するといわれています。新薬の価格には、その莫大な開発費用が反映されています。

これに比べてジェネリック医薬品は、すでに有効性や安全性が確認されていることから、開発費用を安く抑えられます。そのため、価格は新薬に比べて3~5割程度安く、ジェネリック医薬品に切り替えることで自己負担額を減らすことができます。

ただし、全ての病気・新薬に対してジェネリック医薬品があるわけではないので、切り替えできない場合もあります。まず

は医師または薬剤師に相談してください。

対象者には通知を送付

市では「ジェネリック医薬品に関する差額通知」を12月下旬にはがきで送付します。これは、処方を受けた薬をジェネリック医薬品に切り替えた場合に、自己負担額がどのくらい安くなるかをお知らせするものです。通知の対象は、20歳以上の国民健康保険加入者で、自己負担額が一定額以上軽減できると見込まれる人です。

通知を希望しない人は、12月8日(木)までに保険年金課(☎20-1526)へ連絡してください。すでに送付を希望しない旨の連絡をしている人については必要はありません。

※くわしくは同課へ。

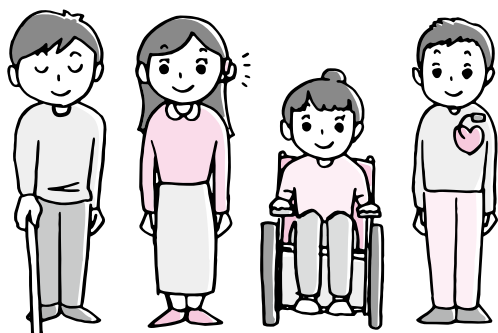


国民年金のサポート

老後だけではありません

年金には、老齢年金のほか、障害年金や遺族年金があり、障がいを持った時や一家の支え手が亡くなった時などに受給できる場合があります。ここでは障害年金についてお知らせします。

障害基礎年金は、国民年金加入中(加入していた人は60~64歳の期間も含む)に初診日がある病気や、けがで一定の障がいを持った人に支給されます。請求は、初診日から原則1年6カ月以降(1年6カ月後が20歳未満のときは20歳以降)にできます。



障害基礎年金を受給するには、障がいの状態が基準以上であり、次の保険料納付条件のいずれかを満たす必要があります。

保険料納付条件

- 初診日の前々月までの被保険者期間のうち、納付期間や免除・猶予期間などが3分の2以上あること
- 初診日に65歳未満の人で、初診日の前々月までの直近1年間に未納がないこと

20歳未満で障害基礎年金を受給する場合は、保険料納付条件はありません。また、初診日が厚生年金加入中である時は障害厚生年金の対象になります。

問い合わせ先

国民年金加入中	第1号被保険者	保険年金課 ☎20-1547
	第3号被保険者	ねんきんダイヤル(全国共通) ☎0570-05-1165
厚生年金加入中		

※くわしくは保険年金課(☎20-1547)へ。

冬休みにやってみよう

明るい選挙啓発書き初め展

対象と課題

- 小学1年生…そら
- 小学2年生…うさぎ
- 小学3年生…はじまり
- 小学4年生…白いばら
- 小学5年生…正しい心
- 小学6年生…大切な日
- 中学1年生…変わる社会
- 中学2年生…意思表示
- 中学3年生…希望の一票

応募方法＝書き初め用紙(縦83cm×横21.5cm)に課題と氏名を書き各学校へ

※優秀作品は公民館や市役所1階ロビーで展示されるほか、市ホームページ(https://www.city.narita.chiba.jp/shisei/page0165_00011.html)に掲載されます。くわしくは選挙管理委員会事務局(☎20-1510・総務課内)へ。



一時閉鎖します

JR成田駅ブックポスト

JR成田駅西口に設置しているブックポストを、駅周辺の混雑による危険回避のため一時的に閉鎖します。

期間＝12月28日(水)～2月4日(土)

※くわしくは市立図書館(☎27-2000)へ。

市ホームページでPRを

バナー広告

市ホームページ上にバナー広告を掲載してみませんか。

掲載する場所＝トップページ

掲載料(1枠当たり)＝月額3万円

規格＝縦60ピクセル×横150ピクセルで20キロバイト以内

アクセス数＝月間約7万件(トップページ・令和3年度)

※くわしくは市ホームページ(<https://www.city.narita.chiba.jp/bosshu/page043000.html>)または広報課(☎20-1503)へ。



子どもも大人も楽しめる

NARITAクリスマスマルシェ

日時＝12月17日(土)・18日(日) 正午～午後7時(18日は午前11時～午後6時)

会場＝ボンベルタ成田2階アネックス館前

内容＝クレープやビーフシチューなどのキッチンカーの出店、キッズダンスによるステージイベント、フォトスポットの設置など

※くわしくはNARITAクリスマスマルシェ実行委員会事務局・中島さん(☎29-7555)へ。

周辺市町で盛り上げる

クリスマス・フェスティバル

成田空港内や周辺の各協力店舗で買い物をする、旅行券や成田空港周辺市町の特産品が当たる抽選会に応募できます。

また、周辺市町の子どもたちが制作したクリスマスを題材にした作品やミニツリーが成田空港内で展示されます。

期間＝12月5日(月)～25日(日)

※くわしくはクリスマス・フェスティバル実行委員会事務局(NAA地域共生部・☎34-5858)または同事務局ホームページ(https://www.narita-airport.jp/jp/whats_new/2022_xmas_fes)へ。

特別支援学校の生徒による

青い麦の子作品展

特別支援学校の児童・生徒が制作した絵画や手芸品などを展示します。

日時＝12月12日(月)～25日(日) 午前9時～午後7時

会場＝もりんぴあこうぶ

入場料＝無料

※鑑賞を希望する人は当日直接会場へ。

くわしくは同館(☎27-5252)へ。

広報なりた

PDF版・電子ブック版

市ホームページで閲覧できます。

URL <https://www.city.narita.chiba.jp>

図書館

今月の休館日＝5日(月)・12日(月)・19日(月)・26日(月)・27日(火)(館内整理日)・29日(土)～31日(土)(年末休館)

本館・公津の杜分館は火～金曜日は午前9時30分～午後7時(本館2階は午後5時15分まで)、土・日曜日は午後5時まで開館しています。

映画会

会場＝市立図書館本館

○12月10日(土)＝「LION ライオン 25年目のたがいま」

2016年・オーストラリア・吹替

※上映は午後2時から、定員は158人(先着順)、入場は無料です。くわしくは市立図書館(☎27-2000)へ。

航空機騒音測定結果

令和4年10月分 (単位：デシベル)

測定局	Lden	測定局	Lden	測定局	Lden
竜台	54.8	磯部	57.5	猿山	45.4
北羽鳥	57.6	水掛	55.3	滑川	49.7
北羽鳥北部	56.6	荒海	61.2	新川	55.9
長沼	57.4	荒海橋本	61.7	西大須賀	54.6
押畑	51.7	飯岡	59.6	四谷	54.0
下金山	53.7	久住小	56.7	高倉	56.6
馬場	56.1	芦田(NAA)	57.7	幡谷	55.0
遠山小	57.6	芦田	62.2	内宿	50.1
本三里塚	57.8	大生	59.9	土室(県)	59.2
三里塚小	59.2	赤荻	60.4	土室(NAA)	51.5
御牧場記念館	55.4	西和泉	63.5	成毛	55.6
		東和泉	58.3	大室	52.4
三里塚グラウンド	59.6	野毛平	61.2	大室(NAA)	52.6
		野毛平	60.0	新田(NAA)	48.9
本城	54.9	工業団地		新田	51.4
南三里塚	52.8	堀之内	56.5		

色文字は、騒防法第一種区域(基準値：Lden62デシベル以上)に設置された測定局を示します。

※航空機騒音評価指標のLdenは、時間帯補正等価騒音レベルのことで、航空機騒音をエネルギーとして加算し、夕方や夜間の値には重み付けを行います。この数値は速報値です。旧指標であるWECPNLの速報値は、市ホームページ(<https://www.city.narita.chiba.jp/environment/page096100.html>)に掲載しています。くわしくは空港対策課(☎20-1521)へ。



少しでも気になる人は 里親制度説明会

多くの人に里親制度を知ってもらうための説明会です。里親になりたい人、里親について知りたい人は気軽に参加してください。

日時=1月9日(月・祝) 午後2時~4時

会場=千葉市文化センター

定員=70人(先着順)

申込方法=申し込み専用フォーム (https://docs.google.com/forms/d/1iGePTr2iFc-DgSI6YI0m76AfXRERHD7e9EuQ0v0DgLM/viewform?edit_requesteから申し込み



d=true) から申し込み

※くわしくは子ども家庭サポートセンターちば(☎0470-28-4288)へ。

えほんとおそぼう

0・1歳のおはなしかい

日時=12月16日(金) 午前11時~11時30分

会場=市立図書館本館

対象=市内在住の0・1歳児と保護者

定員=5組(初めての人を優先に先着順)

持ち物=薄手のハンカチ

申込方法=市立図書館(☎27-2000)へ。

同館ホームページ(<https://www.library.city.narita.lg.jp>)からも申し込みます

※参加費は無料です。くわしくは同館へ。

赤ちゃんのご飯の話

子育て応援サロン

日時=1月17日(火) 午後1時30分~3時

会場=三里塚コミュニティセンター

内容=離乳食の作り方の実演、食育のアドバイスなど

対象=妊娠中~生後8カ月程度の初めての子どもを持つ人

定員と参加費=8人(先着順)・無料

※子どもも同伴できます。申し込みは12月6日(火)から三里塚コミュニティセンター(☎40-4880、1月9日を除く月曜日、1月10日(火)は休館)へ。

新しいことに挑戦しよう

なりたカルチャークラブ

会場=国際文化会館

こころ軽やかストレッチ

日時=2月11日(土・祝)・25日(土)(全2回)

午後2時~3時30分

定員=12人(先着順)

参加費=2,000円(教材費など)

発見! リーダーズ・シアター

日時=2月12日(日)・19日(日)・26日(日)・3

月4日(土)(全4回) 午前9時~午後0時

30分(3月4日は午後5時まで)

対象と定員=小学生以上・15人(先着順)

参加費=4,000円(教材費など)

簡単に描けるアメリカコントロールペイント

日時=2月15日(水) 午後1時30分~3時30

分

定員=10人(先着順)

参加費=2,200円(材料費など)

私だけの手作りカントリードール

日時=2月22日(水) 午後1時30分~3時30

分

定員=10人(先着順)

参加費=3,000円(材料費など)

やすらぎのオカリナ

日時=2月23日、3月2日・9日・16日・

23日の木曜日(全5回) 午後2時~3時

30分

定員=8人(先着順)

参加費=5,300円(教材費など)

世界の料理教室~和食編

日時=3月15日(水) 午後1時~3時30分

定員=8人(先着順)

参加費=2,000円(材料費など)

※申し込みは12月3日(土)午前10時から

国際文化会館(☎23-1331、1月9日

を除く月曜日、1月10日(火)は休館)へ。

新しい力を求めます

印旛都市広域市町村圏事務組合の職員

職種=土木上級、電気上級

募集人員=若干名

申込期間=12月5日(月)~19日(月)

試験案内・申込書の配布場所=印旛都市

広域市町村圏事務組合ホームページ

(<https://www.i-kouiki.jp/kouiki>)

試験日=1月8日(日)

※くわしくは同事務局(☎043-485-0397)へ。

市内の保育所など

4月入所の受け付け開始

対象=市内在住で、保護者が仕事や病気などにより保育できない家庭の乳幼児

受付期限=1月6日(金)(土・日曜日、祝日を除く。ただし、12月18日(日)は受け付けます)

受付時間=午前9時~午後4時30分(12月18日は午前9時~11時30分、午後1時30分~4時)

受付場所=保育課(市役所2階)

申込方法=事前に同課(☎20-1607)へ予約してから申込書を提出(12月18日は当日直接受付場所へ)

申込書配布場所=保育課、各保育園・事業所・認定こども園

※市外の保育所を希望する場合は、各市区町村へ受付期間などを確認してから保育課へ連絡してください。くわしくは同課へ。

掘り出し物を見つけよう

リサイクル製品の販売

販売されている製品は丁寧に修理されていますので活用してみませんか。

日時=12月8日(木)~11日(日) 午前9時~午後4時

会場=リサイクルプラザ

リサイクル製品=自転車、家具類

価格(1点当たり)=5,000円以内

対象=市内在住で品物を持ち帰ることができる人(希望者には建物1階までの運送を有料で行います)

申込方法=運転免許証などの本人確認ができる物を持って、リサイクルプラザにある申込用紙を提出

抽選日=12月13日(火)(当選者にはがきで通知)

※マスクを着用していない人は入場できません。混雑の状況によっては入場を制限する場合があります。申し込みのなかった品物は13日午後1時から即売します。くわしくはリサイクルプラザ(☎36-1000)へ。

緑道は
バイク
禁止

緑道は歩行者と自転車の専用道路です。バイクの乗り入れは禁止されています。絶対にやめましょう。

一般行政職・保育士など

任期付職員・育休代替任期付職員

募集人員

任期付職員(短時間勤務)

○一般行政職(障がい者)…若干名

任期付職員

○技術職土木…若干名

○歯科衛生士…若干名

○看護師…若干名

○運転手…若干名

育休代替任期付職員

○一般行政職…15人

○保育士…10人

○言語聴覚士…若干名

○司書…若干名

任期=おおむね6カ月～3年

受験資格

○一般行政職・技術職土木…平成17年4月1日までに生まれた人

○一般行政職(障がい者)…障害者手帳の交付を受けている人

○歯科衛生士…歯科衛生士の資格を持つ人(令和5年春季までに取得見込みの人を含む)

○看護師…看護師の資格を持つ人(令和5年春季までに取得見込みの人を含む)

○運転手…民間企業や公務職場などでの役員付等運転手またはタクシードライバーの運転手としての職務経験が3年以上ある人

○保育士…保育士の資格(本市に係る国家戦略特別区域限定保育士の資格を含む)を持つ人(令和5年3月末日までに取得見込みの人を含む)

○言語聴覚士…言語聴覚士の資格を持つ人(令和5年春季までに取得見込みの人を含む)

○司書…司書の資格を持つ人(令和5年3月末日までに取得見込みの人を含む)

試験案内・申込書の配布場所=人事課(市役所3階)、市ホームページ(<http://www.city.narita.chiba.jp/boshu/index0644.html>)

申込方法=12月23日(金)(当日消印有効)までに申込書を直接または郵送で人事課(〒286-8585 花崎町760)へ

試験日=1月17日(火)または18日(水)

会場=市役所議会棟3階第三委員会室

※くわしくは同課(☎20-1505)へ。

文字のバランスに注意して

書き初め教室

参加費=無料

持ち物=書道用具、出品要綱、手本、書き初め用紙、新聞紙、雑巾

①冬休みの宿題をしよう～書き初め

期日と対象

○12月24日(土)…小学3・5年生

○12月25日(日)…小学4・6年生

時間=午前10時～11時30分

会場=子ども館

定員=各10人(応募者多数は抽選)

申込方法=12月9日(金)までにEメールで住所・氏名(ふりがな)・電話番号・学校名・学年・イベント名を子ども館(Eメールkodomokan-event@roukyo.u.gr.jp)へ。12月10日(土)午前10時～午後5時は電話(☎20-6300)からも申し込みます

②小中学生書き初め教室

日時=12月24日(土) 午前10時～正午

会場=中央公民館

対象=市内在住・在学の小学3年生～中学3年生

定員=20人(応募者多数は抽選)

申込方法=12月14日(水)(必着)までに、はがきまたはEメールで住所・氏名(ふりがな)・電話番号・学校名・学年・教室名を中央公民館(〒286-0017 赤坂1-1-3 Eメールkominkan@city.narita.chiba.jp)へ

※くわしくは①子ども館(月曜日、第3日曜日は休館)②中央公民館(☎27-5911、第1月曜日は休館)へ。

心が温かくなる

杜のふゆのおはなしかい

日時=1月5日(木) 午後3時～3時40分

会場=市立図書館公津の杜分館

内容=「うさぎのおうち」「おそばのくきはなぜあかい」ほか

対象=4歳～小学生(保護者も可)

定員と参加費=28人(先着順)・無料

申込方法=12月6日(火)から市立図書館公津の杜分館(☎27-7100)へ。市立図書館ホームページ(<https://www.library.city.narita.lg.jp>)からも申し込みます

※くわしくは市立図書館公津の杜分館へ。

初級簿記の資格取得のために

成田国際福祉専門学校開放講座

日時=1月14日・21日・28日、2月4日・11日・18日の土曜日(全6回) 午前9時20分～午後4時

会場=成田国際福祉専門学校(郷部)

内容=簿記基礎概論、仕訳と転記、試算表・精算表の作成などを学ぶ

対象と定員=20歳以上の人・20人(市内在住・在勤・在学の人を優先に先着順)

参加費=1,000円(教材費)

申込方法=12月19日(月)までに電話またはFAXで住所・氏名(ふりがな)・年齢・電話番号を生涯学習課(☎20-1583 FAX24-4326)へ

※くわしくは同課へ。

ロードバイクで走る

初詣サイクリング

日時=1月15日(日) 午前8時から

集合場所=公津の杜公園

内容=香取神宮まで往復70kmをサイクリングする

※参加費は無料です。申し込みは12月28日(水)までに市自転車競技連盟事務局・野口さん(☎080-5524-2670)へ。

就職を応援します

介護職員初任者研修講習会

日時=1月10日(火)～3月24日(金)の平日(全35回) 午前9時10分～午後4時50分

会場=成田国際福祉専門学校(郷部)

内容=介護職員初任者研修の資格取得、ビジネスマナーの習得など

対象=市内在住で現在求職中の人

定員=20人(書類選考・面接あり)

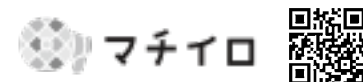
受講料=5,000円(教材費)

申込方法=12月16日(金)(必着)までに商工課(市役所4階)または市ホームページ(<https://www.city.narita.chiba.jp/kurashi/page153202.html>)にある申込書を直接または郵送で同課(〒286-8585 花崎町760)へ

※くわしくは同課(☎20-1622)へ。

スマートフォンで読む「広報なりた」

専用アプリを無料でダウンロードできます。



伝言板

MessageBoard



募

集

初歩から一緒に

健康のためのバレエストレッチ教室

日時=1月13日・20日・27日、2月3日・10日・17日の金曜日(全6回) 午後7時~8時

会場=玉造公民館

内容=バレエの動きを基本としたストレッチを学ぶ

対象=市内在住・在勤・在学の18歳以上の女性

定員と参加費=15人(応募者多数は初めての人を優先に抽選)・無料

持ち物=運動のできる服装、厚手の靴下、タオル、飲み物

申込方法=12月20日(火)(必着)までに、はがきまたはEメールで住所・氏名(ふりがな)・年齢・電話番号・教室名を玉造公民館(〒286-0011 玉造7-21 Eメールkominkan@city.narita.chiba.jp)へ

※くわしくは同館(☎26-3644、月曜日、祝日、1月10日(火)は休館)へ。

自分だけの作品を

豊住ふれあい大人陶芸教室

日時=1月15日・22日・29日、2月5日・19日・26日の日曜日(全6回) 午前9時30分~正午

会場=豊住ふれあい健康館

対象と定員=18歳以上の人・10人(先着順)

参加費=3,000円(材料費・保険料など)

持ち物=エプロン、上履き、タオル

※申し込みは12月24日(土)までに同館(☎37-7601、火曜日は休館)へ。

日頃の成果を

市書き初め大会

日時=12月29日(木) 午前9時45分~11時

会場=重兵衛スポーツフィールド中台(中台運動公園)体育館

内容=学年ごとに指定された課題を書き上げる

対象=市内在住・在学の小中学生

定員=200人(先着順)

参加費=無料

持ち物=書道用具、上履き

申込方法=12月20日(火)までに申し込み専用フォーム(<https://logoform.jp/f/ngChW>)から申し込む

※くわしくは文化国際課(☎20-1534)へ。

室内スポーツで快適に

冬休みジュニアボウリング体験教室

日時=12月25日(日) 午後1時~2時30分
会場=ラクゾー成田店(ボンベルタ成田5階)

内容=インストラクターからルール・マナーの講義や投球指導を受ける

対象=小学生(保護者同伴)

定員=15人(先着順)

参加費=1,000円(ゲーム代)

持ち物=運動のできる服装、靴下、タオル
※申し込みは12月21日(水)までに市ボウリング協会事務局・間嶋さん、齋藤さん(ラクゾー成田店・☎33-6752)へ。

いざという時のために

普通救命講習会

期日と会場・申込先

○1月22日(日)…赤坂消防署(☎26-3210)

○2月19日(日)…三里塚消防署(☎35-1007)

時間=午前9時~正午

内容=心肺蘇生法やAEDの操作方法などを学ぶ

対象=市内在住・在勤・在学の中学生以上

定員と参加費=各10人(先着順)・無料

申込方法=各開催日の前月の1日から1週間前までに各申込先へ

※くわしくは各申込先へ。

警察官経験を生かして働きませんか

応募資格=警察官経験者で、普通自動車運転免許を持つ人

勤務期間=4月1日~3月31日

応募方法=12月21日(水)(必着)までに封筒に職種を書き、写真(6カ月以内に撮影した物)を貼った履歴書を直接または郵送で交通防犯課(市役所2階 〒286-8585 花崎町760)へ。1月13日(金)または16日(月)に面接を行います

※くわしくは同課(☎20-1527)へ。

職種(募集人員) 勤務場所	業務内容	勤務条件
防犯まちづくり指導員 (若干名) 防犯事務所	防犯パトロール車での巡回、地域防犯推進員への指導・助言など	勤務日時=月10日程度(土・日曜日、祝日を除く) ①午前9時15分~午後5時②午後0時45分~8時30分③午後0時15分~8時(10~3月は午前11時15分~午後7時)のシフト制 時給*=1,870円~1,900円(期末手当あり)
駅前番所員 (若干名) 駅前番所	駅前番所(市営交番)での立ち番やJR成田駅周辺の巡回など	勤務日時=月9日程度(土・日曜日、祝日、年末年始を含む) 午後6時~午前1時15分 時給*=2,040円~2,050円(午後10時以降は2,550円~2,563円)
駅前番所員 (若干名) 移動駅前番所	防犯パトロール車(移動えきばん車)での巡回・駐留など	勤務日時=月9日程度(土・日曜日、祝日、年末年始を含む) ①月~金曜日の午後6時~午前0時②土・日曜日、祝日、年末年始の午前10時15分~午後6時③土・日曜日、祝日、年末年始の午後6時~午前0時のシフト制 時給*=2,040円~2,050円(午後10時以降は2,550円~2,563円)

*11月22日時点での予定額。金額は職務経験年数に応じて決定

保健インフォメーション

このコーナーの会場は保健福祉館です。問い合わせは健康増進課(☎27-1111)へ。電話やFAX(27-1114)で健康に関する相談なども受け付けています。相談は医師などの都合により日程を変更する場合があります。


▼一般健康相談	期日	受付時間	相談を受ける人
健康相談(予約制)	12月22日(木)	午後1時～1時15分	医師・保健師・栄養士
歯の健康相談	12月 7日(水)	午後1時30分～2時30分	歯科医師・歯科衛生士
こころの健康相談(予約制) (治療中の人を除く)	12月12日(月)	午後1時15分～3時30分	カウンセラー・保健師
	12月21日(水)	午後1時15分～2時30分	精神科医師・保健師
▼乳幼児健診・相談	期日	受付時間	対象
赤ちゃん相談・4カ月	12月13日(火)	午前9時～午後2時	令和4年8月生まれ
赤ちゃん相談・10カ月	12月14日(水)	午後2時	令和4年2月生まれ
1歳6カ月児健診	1月12日(木)	午前9時～午後2時30分	令和3年6月生まれ
2歳児歯科健診	12月 8日(木)		令和2年5月生まれ
3歳児健診	12月15日(木)		令和元年6月生まれ
こころの発達相談	12月14日(水)	午前9時～11時	心理発達に心配のある乳幼児
離乳食相談	12月21日(水)	午前9時10分～午後2時	生後4～18カ月の乳幼児

※乳幼児健診・相談は全て予約制です。申し込みは健康増進課へ。

- **母親学級(予約制)**
- 内容＝妊娠・出産に関する話や個別相談など
- 対象＝初めて妊娠した人
- **パパママクラス(予約制)**
- 内容＝赤ちゃん人形を使った育児体験と沐浴講座
- 対象＝初めて赤ちゃんが生まれる夫婦やその家族

※日時などくわしくは健康増進課へ。

- **こんにちは赤ちゃん事業**
- 内容＝助産師や保健師などによる家庭訪問
- 対象＝生後4カ月までの乳児
- ※赤ちゃんお誕生連絡票(母子健康手帳別冊内)を健康増進課へ提出してください。



みんなおいでよ! なかよしひろば

各なかよしひろばは、新型コロナウイルス感染症の拡大防止対策のため、予約制で運営しています(各施設の休館日を除く)。絵本の読み聞かせや身体測定、子育てに関する相談などは随時行っています。また、各種イベントも実施しています。くわしくは各問い合わせ先へ。

施設名	行事名	期日	時間
子ども館(なかよしひろば) ☎20-6300	誕生日手形・身体測定	毎日	午前9時～10時30分、 午前10時50分～午後0時20分、 午後1時10分～2時40分、 午後3時～4時30分
	赤ちゃんの時間	12月7日(水)	午後1時10分～2時40分
	クリスマス会	12月9日(金)	午前10時50分～午後0時20分
	1才の時間	12月15日(木)	午後1時10分～2時40分
三里塚コミュニティセンター(三里塚なかよしひろば) ☎37-3922	1歳タイム	12月8日(木)	午前10時50分～午後0時20分
	クリスマス会	12月9日(金)	午前10時50分～午後0時20分、 午後1時10分～2時40分
	赤ちゃんタイム	12月13日(火)～生後6カ月程度まで 12月15日(水)～生後7～11カ月程度	午後1時10分～2時40分
	お誕生会	12月21日(水)	午前11時10分～11時30分
もりんぴあこうづ(公津の杜なかよしひろば) ☎27-7300	キッズタイム	12月23日(金) …1歳6カ月程度から	午前10時50分～午後0時20分
	赤ちゃんタイム	12月7日(水)・23日(金)	午後1時10分～2時40分
	おそとひろば	12月9日(金)・15日(木)	午前10時～11時30分
	お誕生会	12月16日(金)	午前10時～11時 午前10時15分～10時30分、 午後0時5分～0時20分、 午後2時25分～2時40分、 午後4時15分～4時30分
	お楽しみデー・クリスマス	12月24日(土)	

*感染症の拡大防止のため、中止または変更になる場合があります。また、基本的な感染症対策を徹底してください

献血にご協力ください

【イオンモール成田】
12月4日(日)・24日(土)・29日(木)～31日(土) 午前10時～11時45分、午後1時～4時30分
(29日・30日は午後4時まで。31日は午後3時30分まで)

【成田市役所】
12月23日(金) 午前10時～11時45分、午後1時～4時

※国内で承認されている新型コロナウイルスワクチンを接種した人は、接種後48時間以上経過している場合に献血ができます。また、日程は変更になる場合があります。くわしくは千葉県赤十字血液センター千葉港事業所推進課(☎043-241-8332)へ。

子ども急病電話相談

☎ #8000
ダイヤル回線からは☎043-242-9939、
午後7時～翌午前6時・年中無休

成田市 医療相談ほっとライン

専門の医療スタッフが、24時間年中無休、無料で相談に応じます。

☎ 0120-24-1130

日曜祝日診療機関

都合により休診する場合があります。来診前に電話で問い合わせてください。

成田病院(午前中・押畑・☎22-1500)
藤倉クリニック(午前中・幸町・☎22-1158)
聖マリア記念病院(取香・☎32-0711)
ひらの内科(日曜日の午前中・ウイング土屋・☎23-8070)
なのはなクリニック(日曜日の午前中・吉岡・☎49-0533)

急病診療所 ☎27-1116

赤坂1-3-1(保健福祉館敷地内)

受付日時	診療科目
毎日(休診日なし)	内科
午後7時～10時45分	小児科
日曜日、祝日、振替休日、8月13日～15日、12月29日～1月3日	内科
午前10時～午後4時45分	小児科 外科
祝日(日曜日を除く)、振替休日、8月13日～15日、12月29日～1月3日	歯科
午前10時～午後4時45分	

※症状や年齢によって対応が難しい場合があります。電話は受付時間の15分前から受け付けていますので、事前に連絡してください。

福 と 社 健 康

Health and Welfare

国際医療福祉大学成田病院が開催

市民公開講座

母親と子どもが健康で長寿であることと妊娠・出産の関係について、専門医と助産師が解説します。妊産婦ではない人や健康に関心のある人も参加できます。

日時=12月17日(土) 午後2時~3時30分

会場=国際医療福祉大学成田病院

テーマ=①安産が導く女性の健康~高齢出産時代の生き方②妊娠・出産から健康長寿~オメガ3脂肪酸を知ろう③喜びをお届けする取り組み

講師=①永松健さん(同病院産科・婦人科部長)②三村暢子さん(同科医師)③秋山真知子さん(同科助産師)

定員と参加費=50人(先着順)・無料

※申し込みは同病院(☎35-5600)へ。

一人で抱え込まないで

こころの健康相談

気分が落ち込む、眠れない、食欲がないなどの心身の変化は、早めに相談することが大切です。医師やカウンセラーが個別に対応し、秘密は厳守します。

会場=保健福祉館

対象=市内在住で、精神科や心療内科などの専門機関を受診していない人またはその家族

※相談は無料です。日程などは保健インフォメーション(26ページ)で確認してください。申し込みは相談日の前日までに健康増進課(☎27-1111)へ。

専門医が応じます

もの忘れ相談

期日と会場

○1月11日(水)・市役所5階502会議室

○2月15日(水)・市役所2階201会議室

時間=午後1時30分から

内容=専門医による個別相談など

対象=物忘れが気になる人、認知症の不安がある人やその家族など

定員と参加費=各3人(先着順)・無料

※申し込みは各開催日の1週間前までに介護保険課(☎20-1545)へ。

費用を助成します

インフルエンザの予防接種

対象=接種日時点で市に住民記録があり、次のいずれかに当てはまる人

①65歳以上の人

②60~64歳で、心臓・腎臓・呼吸器・免疫不全の障がいのある人(身体障害者手帳1級程度)

③生後6カ月~中学3年生

④妊婦(母子健康手帳の交付を受けている人)

助成対象期間=12月31日(土)まで

助成回数=1回(生後6カ月~12歳は2回)

自己負担額・助成額(1回当たり)

①②...自己負担額1,500円

③④...助成額2,000円

※詳細は広報なりた9月15日号または市ホームページ(https://www.city.narita.chiba.jp/kenko_fukushi/page0136_00083.html)で確認してください。くわしくは健康増進課(☎27-1111)へ。

中途失聴者・難聴者を支援

手話学習会と聞こえ・話そう会

会場=佐倉市中央公民館

参加費=無料(手話学習会に初めて参加する人はテキスト代1,200円)

手話学習会

日時=12月3日(土) 午後1時30分~4時

聞こえ・話そう会

日時=12月17日(土) 午後2時~4時30分

※中途失聴者・難聴者以外の人でも参加できます。参加を希望する人は当日直接会場へ。くわしくは千葉県中途失聴者・難聴者協会印旛事務所(☎047-432-8039 FAX043-461-6533)へ。

あいさつや自己紹介の仕方を学ぶ

初級手話講習会

日時=1月12日・19日・26日、2月2日・9日、3月2日・9日の木曜日(全7回) 午前10時~11時30分

会場=保健福祉館

対象=初めて手話を学ぶ人

定員と参加費=20人(市内在住の人を優先に先着順)・1,980円(テキスト代)

※申し込みは12月16日(金)までにボランティアセンター(☎27-8010)へ。

働き方について考える

難病相談支援センター講演会

Web会議サービス「Zoom」を使って講演会を開催します。講演は会場でも視聴できます。

日時=12月21日(水) 午後2時~4時

テーマ=難病患者就労サポーターに聞く 就労支援~自分らしく働こう

講師=あしきわひさえさん(ハローワーク千葉専門援助部 難病患者就職サポーター)

対象=難病患者やその家族・支援者など

参加費=無料

申込方法=12月16日(金)までに申し込み

専用フォーム(https://us06web.zoom.us/webinar/register/WN_716gcWASTwKtfla3d5OPQ)から申し込み



会場での視聴

会場=山武保健所(東金市)

定員=20人(先着順)

申込方法=12月16日(金)(必着)までに、はがきまたはFAXで住所・氏名・電話番号・講座名を印旛山武地域難病相談支援センター事務局(成田赤十字病院 地域医療連携課・〒286-8523 飯田町90-1 FAX23-9581)へ

※くわしくは同事務局(☎22-9950)へ。

活動を支援

居場所づくり助成金

対象=地域交流サロンや子ども食堂などを開設・運営し、次の要件などを満たす団体

○月1回以上活動し、1回につき5人以上が参加する

○参加者の年代を限定しない

助成額

○開設準備費(上限2万5,000円)

○運営費(上限5,000円)

申請方法=12月28日(水)(当日消印有効)

までに成田市社会福祉協議会(保健福祉館内)または同協議会ホームページ(<http://www.naritashakyo.or.jp>)にある申請書と必要書類を直接または

郵送で同協議会(〒286-0017 赤坂1-3-1)へ

※助成は1団体につき1回限りです。くわしくは同協議会(☎27-7755)へ。

Calendar

12

DECEMBER
2022

24 土

慎重に筆を運ぶ
(書き初め教室)



日	月	火	水	木	金	土
11/27	28	29	30	1	2	3 障害者週間(P9)
4 人権週間(P16) 献血(P26)	5 クリスマス・フェ スティバル(P22)	6	7 大雪 歯の健康相談(P26) 赤ちゃんの時間 (P26) 赤ちゃんタイム (P26)	8 リサイクル製品の 販売(P23) 1歳タイム(P26)	9 クリスマス会(P26) おそとひろば(P26)	10 年末年始特別警戒取 り締まり期間(P16) 北朝鮮人権侵害問 題啓発週間(P16) 門松カードの配布(P17) 冬の交通安全運動(P18)
11	12 青い麦の子作品展 (P22) こころの健康相談 (P26)	13	14 こころの発達相談 (P26)	15 1才の時間(P26)	16 0・1歳のおはなしか い(P23) お誕生会(P26)	17 NARITAクリスマス マルシェ(P22) 市民公開講座(P27)
18	19	20	21 離乳食相談(P26) 難病相談支援セン ター講演会(P27)	22 冬至 健康相談(P26)	23 キッズタイム(P26) 献血(P26)	24 書き初め教室(P24) お楽しみデー・クリ スマス(P26) 献血(P26)
25 お焚き上げ(宗吾靈 堂) 市長選挙の投票日 (P2) 冬休みジュニアボウリ ング体験教室(P25)	26	27	28 納め不動(成田山新勝寺) 成田菜市年末特別大売出 し(30日まで/午前6時・ 卸売市場(天神峰)) JR成田駅ブックポス トの一時閉鎖(P22)	29 コンビニ交付サービ ス休止(1月3日まで) 市役所などが年末年始 の休み(1月3日まで) オンデマンド交通運休(P17) 献血(P26)	30 献血(P26)	31 成田山周辺交通規制 (1月31日まで) 献血(P26)

*日曜開庁は午前8時30分～午後5時15分。市民課(18日はマイナンバーカード関連業務停止)・保険年金課・市民税課・資産税課・納税課・子育て支援課の一部の業務のみ

*QRコードは機デンソーウェブの登録商標です

*本紙は11月22日時点の情報を掲載しています。最新情報は各ページの問い合わせ先や市ホームページで確認してください

12月～25日 青い麦の子作品展

日時=12月12日(月)～25日(日) 午前9時～午後7時

会場=もりんぴあこうづ

内容=特別支援学校の児童・生徒が制作した絵画や手芸品などの展示

入場料=無料

※詳細は22ページで確認してください。



個性豊かな作品に見入る

編集後記

今年も残りあと1カ月。由来は諸説あるようですが、12月は師も走るように忙しくなる月という意味から「師走」といわれています。「3年ぶり」という言葉を聞く機会が多かった今年は、コロナ禍を乗り越えて、成田でもさまざまなイベントが行われました。楽しい時間は過ぎるのが早いもので、クリスマスや忘年会などの楽しみなが続く12月もあっという間に感じるかもしれませんね。このほかに大掃除や年賀状の準備など、やることがたくさん。何から手を付けてよいか分からないので、私は行動に移すまでもう少し時間がかかりそうです。

市の人口

10月末日現在()内は前月比

人口 130,745人 (+178)

男 65,487人 (+136)

女 65,258人 (+42)

世帯数 63,534世帯 (+232)

リサイクル適性(A)

この印刷物は、印刷用の紙へリサイクルできます。

広報なりたは、グリーン購入法に基づく基本方針の判断基準を満たす用紙、誰にでも読みやすいUD(ユニバーサルデザイン)フォントを使用しています。

成田市のホームページ



<https://www.city.narita.chiba.jp>