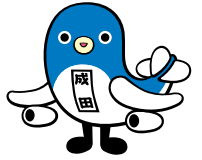


NARITA



3年ぶりの祭りを前に

成田山新勝寺総門前広場で行われた成田祇園祭の出発セレモニー。各町の若者頭が勢ぞろいし、祭りを大いに盛り上げようと気持ちを一つにしていました。(7月8日)

主な内容

新型コロナウイルスワクチン……………5
物価高騰などに対応する市独自の支援策…6
犬や猫へのマイクロチップの装着……………12

人と人がつながる温かな居場所へ

市では、高齢者が住み慣れた地域で自分らしく暮らしていけるように、生活支援コーディネーターを中心に地域の皆さんとさまざまな活動を行っています。



松田さん 土屋さん 茂野さん 坂本さん 山崎さん 細田さん

各地区の連絡先と担当者

○市内全域…成田市社会福祉協議会（☎27-7755）・^{まつだ}松田さん○成田・中郷地区…西部南地域包括支援センター（☎23-7151）・^{つちや}土屋さん○公津地区（はなのき台を除く）…西部西地域包括支援センター（☎36-4981）・^{しげの}茂野さん○豊住・八生・ニュータウン地区、はなのき台…西部北地域包括支援センター（☎29-5005）・^{さかもと}坂本さん○遠山地区…南部地域包括支援センター（☎35-6081）・^{やまさき}山崎さん○久住・下総・大栄地区…東部地域包括支援センター（☎80-7007）・^{ほそだ}細田さん

地域を支える生活支援コーディネーター

高齢化の進行により、医療や介護の需要がますます増加することが見込まれています。住み慣れた地域でいつまでも自分らしく暮らしていくためには、公的な介護サービスだけでなく、地域ぐるみの介護予防活動や支え合いの仕組みが必要で、そのため、市では、地域包括支援センターなどに生活支援コーディネーターを6人配置しています。

生活支援コーディネーターは、生活の支援と介護予防活動を充実させるため、高齢者が抱える日常の困り事・悩み事を把握し、地域の皆さんと一緒に地域課題を解決するための仕組み作りに取り組んでいます。

生活支援コーディネーターの活動

買い物支援事業

市では、高齢者などの買い物に

不便を感じている人への支援と合わせて、地域の見守り活動を推進するため、買い物支援事業を行っています。

生活支援コーディネーターは市民の皆さんの要望を聞いて、販売スケジュールなどを調整しています。

買い物支援事業の詳細は3ページで確認してください。

なりたいいきいき百歳体操

なりたいいきいき百歳体操は高齢者の体力維持と居場所づくりを目的とした、椅子に座りながら行う体操です。

生活支援コーディネーターは、国際医療福祉大学や市民サポーターと協力しながら、新たに体操を始める団体などを支援しています。

そのほかにも、地域での交流活動の促進や高齢者向けのスマートフォン講座の開催、市内で行われているボランティア活動の情報提供などを行っています。

※くわしくは介護保険課（☎20・1545）へ。

買い物支援事業で住みやすいまちに

市では「買い物支援と地域の見守り活動推進に関する協定」を(株)カスミと(株)ナリタヤとそれぞれ締結し、両社と連携して生鮮品や日用品などを載せた軽トラックによる移動販売を行っています。(株)カスミは地域の集会所などで集合形式での販売を行っており、7月から2台目の運行を開始し、販売場所を広げています。また、(株)ナリタヤは移動スーパー「とくし丸」と提携し、自宅を訪問する形式と指定場所での集合形式で運行しています。

移動販売を利用するには

- 予約などは不要なので以下の販売スケジュールを確認して、直接、販売場所に来てください
- 1カ所での販売時間は15分間程度です
- 天候や交通事情などにより中止または変更になる場合があります
- 自宅への訪問や新たな場所での販売を希望する人は、各地区の生活支援コーディネーターに連絡してください

(株)カスミ販売スケジュール

フードスクエアカスミ 成田赤坂店

| 曜日 | 時間 | 場所 |
|-----|----------|------------------------------|
| 月曜日 | 午前10時10分 | 市営住宅南団護台団地 |
| | 午前10時30分 | 市営住宅中団護台団地 |
| | 午前10時55分 | 新山集会所駐車場 |
| | 午前11時20分 | 中台第1県営公園横 |
| | 午前11時45分 | 吾妻北第1住宅管理組合前 |
| | 午後1時55分 | 市営住宅金堀団地(大袋) |
| | 午後2時25分 | 橋賀台1丁目29西側プレイロット |
| | 午後2時50分 | 江弁須364-8横空地 |
| | 午後3時10分 | 成田第3団地駐車場(加良部) |
| | 午後3時30分 | 加良部中央住宅集会所前 |
| 火曜日 | 午前10時10分 | 生活クラブ風の村なりた(大竹) |
| | 午前10時45分 | 美郷台3-8-1ウイズ・ワン成田 |
| | 午前11時15分 | 郷部144-1片山荘駐車場 |
| | 午前11時40分 | 中台6丁目集会所駐車場 |
| | 正午 | 成田第一分譲住宅団地内(中台) |
| | 午後2時15分 | 園芸デイスサービスくめ(久米) |
| | 午後2時45分 | 矢島電器横駐車場(土屋) |
| | 午後3時05分 | 加藤様駐車場(郷部) |
| | 午後3時25分 | ケアビレッジ郷部 |
| | 午後3時45分 | 湯浅商店前(松崎) |
| 水曜日 | 午前10時15分 | 中台1丁目2番地内 |
| | 午前10時40分 | 玉造3丁目集会所駐車場内 |
| | 午前11時 | 吾妻2丁目ビレッジハウス成田管理事務所前 |
| | 午前11時50分 | UR成田ニュータウン加良部四丁目4-25-3号棟西側 |
| | 午後2時 | サンコーポ加良部住宅管理組合前 |
| | 午後2時25分 | 南平台1143-59金子様宅駐車場 |
| | 午後2時50分 | 団護台1-10-1 3区集会所 |
| | 午後3時10分 | 新町デイスサービスセンター玲光苑 |
| | 午後3時35分 | 市営住宅北団護台団地 |
| | 午後3時55分 | 市営住宅南団護台団地 |
| 木曜日 | 午前10時10分 | 市営住宅中団護台団地 |
| | 午前10時30分 | 新山集会所駐車場 |
| | 午前10時55分 | 中台第1県営公園横 |
| | 午前11時20分 | 吾妻北第1住宅管理組合前 |
| | 午前11時45分 | 市営住宅金堀団地(大袋) |
| | 午後1時55分 | 小室様駐車場(大袋) |
| | 午後2時25分 | 江弁須364-8横空地 |
| | 午後2時50分 | 成田第3団地駐車場(加良部) |
| | 午後3時10分 | 中島医院駐車場(中台) |
| | 午後3時35分 | 旬彩創作才蔵駐車場(並木町) |
| 金曜日 | 午前10時15分 | 成田第2県営住宅内(加良部) |
| | 午前10時40分 | UR成田ニュータウン橋賀台1-1-3号棟西側 |
| | 午前11時15分 | UR成田ニュータウン橋賀台成田ニュータウン管理センター前 |
| | 午後2時05分 | 本町590さわやかリビング成田 |
| | 午後2時40分 | 不動産ヶ岡2154-4ういず・ユーホープリビング成田 |
| | 午後3時10分 | 不動産ヶ岡中弘区集会所前 |
| | 午後3時30分 | 不動産ヶ岡1918丸菱工業駐車場 |

フードマーケットカスミ 三里塚店

| 曜日 | 時間 | 場所 |
|-----|----------|---------------------|
| 月曜日 | 午前10時35分 | 安崎防音集会所(磯部) |
| | 午前11時 | 久住小学校 |
| | 午前11時25分 | 西和泉共同利用施設 |
| | 午前11時45分 | 岩澤様駐車場(西和泉) |
| | 午後2時30分 | 下総地域福祉センターこすもす苑(猿山) |
| | 午後2時55分 | 昌福寺(西大須賀) |
| | 午後3時15分 | 四谷共同利用施設 |
| | 午後3時35分 | 水掛共同利用施設 |
| | 午後3時55分 | 高青年館 |
| | 午後4時15分 | 名木192名木の里 |
| 火曜日 | 午前11時30分 | 青山コミュニティーセンター |
| | 正午 | 新田共同利用施設 |
| | 午後2時20分 | 成田セントラル観光(取香) |
| | 午後2時50分 | 市営住宅桜川団地(三里塚) |
| | 午後3時10分 | 三里塚県営住宅集会所 |
| | 午後3時35分 | マロンハイツ駐車場(本三里塚) |
| | 午後3時55分 | やきとり安 前(本三里塚) |
| | 午後4時15分 | ケアハウスサンエンゼルコート(十余三) |
| | 午後4時35分 | 村田ふれあいの家 |
| | 午後4時55分 | やすらぎの家(堀籠) |
| 水曜日 | 午後5時15分 | 檀林寺(大菅) |
| | 午後5時35分 | 日豊団地集会所(名古屋) |
| | 午後5時55分 | ピバランド集会所(成井) |
| | 午後6時15分 | 大室共同利用施設 |
| | 午後6時35分 | 安崎防音集会所(磯部) |
| | 午後6時55分 | 久住小学校 |
| | 午後7時15分 | 西和泉共同利用施設 |
| | 午後7時35分 | 岩澤様駐車場(西和泉) |
| | 午後7時55分 | 下総地域福祉センターこすもす苑(猿山) |
| | 午後8時15分 | 渡辺清様駐車場前(西大須賀) |
| 木曜日 | 午後8時35分 | 四谷共同利用施設 |
| | 午後8時55分 | 中野様駐車場 芙蓉邸街(名古屋) |
| | 午後9時15分 | ネクスト名木小 |
| | 午後9時35分 | 市営住宅名木団地 |
| | 午後9時55分 | 新川共同利用施設 |
| | 午後10時15分 | 柴田共同館 |
| | 午後10時35分 | 吉岡1342-6まきの里 |
| | 午後10時55分 | 前林第1公民館広場 |

(株)ナリタヤ販売スケジュール

| 曜日 | 時間 | 場所 |
|-----|----------|----------------|
| 月曜日 | 午前10時45分 | 竹尾様宅前(大竹) |
| | 正午 | 吾妻1-20成田給水場前 |
| | 午後2時10分 | 超林寺内(台方) |
| | 午後3時20分 | 卓球場前(船形) |
| 火曜日 | 午前10時10分 | 長沼貯水場 |
| | 午前10時30分 | 長沼保育園 |
| | 午前11時20分 | 北羽鳥南部共同利用施設 |
| | 午後2時 | 加瀬様駐車場(幸町) |
| | 午後2時20分 | 馬橋街区公園 |
| | 午後2時45分 | 佐久間様隣駐車場(花崎町) |
| | 午後3時10分 | 玉屋洋品店横駐車場(上町) |
| | 午後3時30分 | 尾高建具店前駐車場(幸町) |
| | 午後4時 | 関戸共同利用施設(関戸) |
| | 午後4時15分 | 下金山入口バス停横 |
| 水曜日 | 午後2時45分 | クローバーホーム成田(郷部) |

| 曜日 | 時間 | 場所 |
|-----|----------|------------------------|
| 水曜日 | 午後3時10分 | 東町公民館 |
| | 午後3時40分 | 黒川様駐車場(寺台) |
| | 午後4時 | 藤ヶ谷区集会所(和田) |
| 木曜日 | 午後4時15分 | 海老川共同利用施設(芦田) |
| | 午後4時45分 | 竹尾様宅前(大竹) |
| 金曜日 | 正午 | 吾妻1-20成田給水場前 |
| | 午前10時10分 | 長沼貯水場 |
| | 午前10時30分 | 長沼保育園 |
| | 午前11時20分 | 北羽鳥南部共同利用施設 |
| | 午後2時 | 成田屋旅館前(成田) |
| | 午後2時30分 | ウエルストン・パーティオ駐車場(不動産ヶ岡) |
| | 午後2時50分 | さっちゃんの家駐車場(不動産ヶ岡) |
| | 午後3時20分 | 消防小屋前(花崎町) |
| | 午後3時40分 | 眞野様宅前(橋賀台) |
| | 午後3時50分 | やきとりPOPO(橋賀台) |

※販売スケジュールは7月15日時点の情報です。

8月15日は「戦没者を追悼し平和を祈念する日」

世代を超えて引き継ごう 平和への願い

市では、核兵器の廃絶や恒久平和を願い、2つの平和都市宣言を行っています。また、戦争の恐ろしさと平和の大切さを伝える平和啓発活動に取り組んでいます。

平和都市宣言のまち

わが国は世界で唯一の核被爆国です。昭和20年8月に広島・長崎へ投下された原子爆弾(原爆)は、一瞬にして多くの人命を奪い去りました。

世界各地では、現在も紛争や国際テロが発生しており、核兵器の大きな脅威が存在します。このことから、市は、自ら永遠の平和都市となることを決意し「世

界連邦平和都市宣言」を、また、世界の恒久平和の確立や核兵器の廃絶を願い「非核平和都市宣言」を行っています。

戦争体験を伝える活動

戦争体験集の発刊

市では、二度と繰り返してはならない戦争のことを正しく知ってもらうため、昭和63年8月に、戦争体験集「今だからこそ私たちが戦争体験記」を発刊しました。

それぞれ異なる場所や立場で戦争を経験された市民の皆さんから寄せられた体験が、つづられた貴重な資料です。市ホームページ(<http://www.city.narita.chiba.jp/shisei/index0709.html>)で公開しているほか、市立図書館でも貸し出しています。

紙芝居「ねむの花に祈る」

DVDの貸し出し

「ねむの花に祈る」は、学生の時に千葉市で空襲を受けた市内在

住の日暮瀬さんの体験を紙芝居にしたものです。この紙芝居のDVDを文化国際課(市役所4階)で貸し出しています。また、動画配信サイト「YouTube」(<https://youtu.be/WKRSfXZKBA>)でも視聴できます。

折り鶴平和プロジェクト

市では、市民が手作りの折り鶴を広島・長崎に届ける「折り鶴平和プロジェクト」を平成21年から実施しています。

これまでに市に寄せられた折り鶴は約145万4,500羽に達しました。

今年市内の中学生が作成した折り鶴を千羽鶴にして届けます。

中学生折り鶴平和使節団

市では、折り鶴平和プロジェクトの一環として、市内中学校の代表生徒で結成される「成田中学生折り鶴平和使節団」を被爆地へ派遣しています。

今年度は長崎を訪問します。団員たちは実際に被爆地を訪れ、被

爆体験者の生の声を聴き、数々の被爆関係資料を視察するなどの体験を通して、平和の尊さや戦争の悲惨さ、核廃絶の必要性を学びます。

派遣後は、その貴重な体験を、同じ学校の生徒をはじめ多くの市民の皆さんに広め、平和に対する意識を育み、後世に伝えていくことが期待されます。

※くわしくは文化国際課(☎20・1534)へ。

今後の平和事業イベント

戦争の悲惨さを伝える「原爆の図」展

画家の丸木位里・俊夫妻の作品を展示し、原爆の被害の実態や平和の尊さ、核の廃絶を訴えます。また、原爆の図丸木美術館学芸員の岡村幸宣さんを講師にトークショーを開催します。

展覧会

日時=8月13日(土)まで(月曜日を除く) 午前10時~午後5時

会場=スカイタウンギャラリー

トークショー

日時=8月12日(金) 午後2時~3時30分

会場=スカイタウンホール

定員=120人(先着順)

※入場は無料です。展覧会の鑑賞を希望する人は当日直接会場へ。トークショーの申し込みは文化芸術センター(☎20-1133、月曜日は休館)へ。

原爆写真ポスター展

平和の尊さと核兵器の廃絶をテーマに、原爆投下直後の惨状を記録した写真ポスターを展示します。

日時=8月24日(水)~9月1日(木) 午前9時~午後9時

会場=もりんぴあこづつ

成田市中学生折り鶴平和使節団員紹介



今年度の団員の皆さん

- 立石さん(成田中学校)
- 結衣さん(遠山中学校)
- 小堀さん(久住中学校)
- 朋華さん(西中学校)
- 井菜菜さん(中台中学校)
- ひなたさん(吾妻中学校)
- 草野さん(玉造中学校)
- あすかさん(公津の杜中学校)
- 渡邊さん(下総みどり学園)
- 高橋さん(大栄みらい学園)
- 栗野さん(成田高等学校付属中学校)
- 島田さん
- 真帆さん
- 希羽さん
- 櫻井さん
- 向後さん
- 遠山さん
- 結菜さん

(学校順)

新型コロナウイルスワクチン

3回目の接種を検討してください

新型コロナウイルス感染症の新規感染者数が全国的に増加しており、市内でも感染が拡大しています。ワクチンの接種は感染症対策の一つとして、発症予防や重症化予防の効果があると臨床試験や疫学研究などで報告されています。ワクチンの効果について理解した上で、接種を検討してください。

30歳代以下の人も3回目の接種を

本市では、30歳代以下の人の接種率が低い傾向にあります。ワクチンは自分も大切な人も守ります。3回目の接種でワクチンの効果が再び向上するといわれていますので、接種を検討してください。

武田社ワクチン(ノババックス)も接種できます

1・2回目の初回接種と3回目の追加接種で、武田社ワクチン(ノババックス)が接種できます。

医療機関での個別接種または集団接種の予約ができますので、これまでのワクチンに対するアレルギーや副反応などを理由に接種を控えていた人は、この機会に接種を検討してください。

対象者や予約方法などの詳細は市ホームページ(https://www.city.narita.chiba.jp/kenko_fukushi/page0136_0160.html)で確認してください。

接種を受けるには本人の同意が必要です

ワクチンの接種は、感染症予防の効果と副反応のリスクについて理解した上で、接種を受ける人の同意がある場合に限り行われます。12～15歳の人が接種を受ける場合は保護者の同意も必要です。

周りの人に接種を強制したり、接種を受けていない人に

差別的な扱いをしたりすることのないようお願いします。感染症予防の効果と副反応のリスクについては、厚生労働省ホームページ(https://www.mhlw.go.jp/stf/seisaku_nitsuite/bunya/vaccine_yuukousei_anzensei.html#h2_free1)で確認できます。

新型コロナウイルスワクチンの年代別の接種状況

本市の新型コロナウイルスワクチンの年代別の接種状況は下表の通りです。

| 年代 | 対象者数(人) | 1回目 | | 2回目 | | 3回目 | | 4回目 | |
|--------|---------|---------|--------|---------|--------|---------|--------|---------|--------|
| | | 接種者数(人) | 接種率(%) | 接種者数(人) | 接種率(%) | 接種者数(人) | 接種率(%) | 接種者数(人) | 接種率(%) |
| 5～11歳 | 8,545 | 1,696 | 19.85 | 1,580 | 18.49 | — | — | — | — |
| 12～19歳 | 10,069 | 8,251 | 81.94 | 8,197 | 81.41 | 3,963 | 39.36 | 0 | 0 |
| 20～29歳 | 17,051 | 14,347 | 84.14 | 14,246 | 83.55 | 9,060 | 53.13 | 11 | 0.06 |
| 30～39歳 | 16,062 | 13,446 | 83.71 | 13,363 | 83.20 | 8,845 | 55.07 | 18 | 0.11 |
| 40～49歳 | 19,694 | 17,152 | 87.09 | 17,110 | 86.88 | 12,800 | 64.99 | 44 | 0.22 |
| 50～59歳 | 16,889 | 15,107 | 89.45 | 15,055 | 89.14 | 12,910 | 76.44 | 79 | 0.47 |
| 60～64歳 | 6,970 | 6,426 | 92.20 | 6,416 | 92.05 | 5,960 | 85.51 | 234 | 3.36 |
| 65歳以上 | 32,830 | 30,449 | 92.75 | 30,320 | 92.35 | 28,588 | 87.08 | 7,613 | 23.19 |

*7月21日時点の情報です。集計時点の4回目接種の対象者は60歳以上の人と18歳以上で基礎疾患などがある人です

ワクチン接種に関する問い合わせ先

市が行う接種については

- 成田市新型コロナウイルスワクチン接種コールセンター…☎0120-11-5828(平日の午前8時30分～午後5時15分)
- 成田市新型コロナウイルスワクチン接種対策室…☎33-7611(平日の午前8時30分～午後5時15分)

ワクチン接種全般については

- 厚生労働省新型コロナワクチンコールセンター…☎0120-761770(午前9時～午後9時)
- 県新型コロナワクチン副反応等専門相談窓口…☎03-6412-9326(24時間年中無休)

物価高騰などに対応する市独自の支援策

皆さんの生活を支援します

市では、物価の高騰などにより影響を受けた市民生活と事業活動の安定を図るため、新たな支援を実施します。

市民の皆さまへ

新型コロナウイルス感染症については、これまでの落ち着いていた状況から、再び全国的に感染が拡大しております。また物価の高騰などにより、本市においても市民生活や運輸・交通業をはじめとした地域経済への負担が増しているところであります。

そこで、本市では、市民の皆さまや事業者の皆さまの負担の軽減を図り、日常生活や事業活動を支援するための独自の支援策を実施いたします。

市民の皆さまにおかれましては、支援制度を有効に活用することで日常生活や事業活動の安定化の一助としていただくようお願いいたします。

成田市長 小泉一成

若者世代と高齢者の生活を支援(生活に関する支援)

原油価格や電気・ガス料金など的高騰により、影響を受けている市内在住の学生をはじめとした若者世代と高齢者に、市内の店舗で利用できる1万円の商品券を交付します。

若者・学生支援商品券

対象＝次のいずれかに当てはまる人

○8月1日時点で市に住民記録があり、平成12年4月2日～16年4月1日に生まれた人

○市内の大学などに在学し、市内に住んでいる人

利用可能期限＝1月31日(火)

交付方法＝9月以降に対象者へ送付

※申請は不要です。くわしくは企画政策課(☎20-1500)へ。

高齢者支援商品券

対象＝8月1日時点で市に住民記録があり、昭和33年4月1日以前に生まれた人

利用可能期限＝1月31日(火)

交付方法＝9月以降に対象者へ送付

※申請は不要です。くわしくは高齢者福祉課(☎20-1537)へ。

教育・保育施設などの給食費を支援(生活に関する支援・事業者支援)

特定教育・保育施設等物価高騰対策補助金

食材費などが高騰する中、栄養バランスや量を保った給食の提供を継続するとともに、保護者の負担が生じないよう教育・保育施設などに補助を行います。

対象＝市内の私立保育園・認定こども園・家庭的保育事業所・小規模保育事業所・事業所内保育事業所・私立幼稚

園・認可外保育施設の設置者

対象期間＝8月1日～3月31日

補助額＝公立保育園の副食費を基準として物価上昇を見込んだ額を施設ごとに園児数や給食提供数により補助する

※対象施設には個別に通知します。くわしくは保育課(☎20-1607)へ。

下水道使用料などの減免(生活に関する支援・事業者支援)

原油価格や電気・ガス料金などの高騰により影響を受けている人を幅広く支援するため、下水道使用料、農業集落排水使用料、し尿くみ取り手数料の減免を行います。

下水道使用料の減免

対象＝12月または1月請求分の下水道使用料

減免額＝全額

※申請は不要です。くわしくは下水道課(☎20-1553)へ。

農業集落排水使用料の減免

対象＝9月請求分の農業集落排水使用料

減免額＝全額

※申請は不要です。くわしくは農政課(☎20-1542)へ。

し尿くみ取り手数料の減免

対象＝6・7月に実施したくみ取り作業の手数料(事業者・仮設トイレは除く)

減免額＝全額

※申請は不要です。対象者には8月下旬に通知します。6・7月にくみ取り作業がなかった場合は環境衛生課(☎20-1531)へ連絡してください。くわしくは同課へ。

中小企業の経営を支援(事業者支援)

なりた中小企業等事業復活支援給付金

物価の高騰の影響を受けている市内事業者を応援するため、国の事業復活支援金を受けた事業者へ上乗せで支援金を給付します。

対象＝国の事業復活支援金の給付決定を受け、次のいずれかに当てはまる事業者

- ①市内に本店または主たる事業所がある中小法人
- ②市内に主たる事業所がある、または市に住民記録がある個人事業者

給付額＝①20万円 ②10万円

申請方法＝申請書・必要書類を郵送で商工課(〒286-8585 花崎町760)へ

申請期限＝12月28日(※)(必着)

※申請方法などの詳細は、後日、市ホームページでお知らせします。また、市内に本店がある中小法人・市に住民記録がある個人事業者には9月上旬に申請書を送付します。くわしくは同課(☎20-1622)へ。

路線バスの運行を支援(事業者支援)

バス事業者燃料費高騰対策補助金

燃料費などの高騰の影響を受けているバス事業者の負担を軽減するため、補助金を交付します。

対象＝市内で路線バスを運行している乗り合いバス事業者

補助額＝市内の路線バスの運行距離に応じた額(主に高速

道路などを運行経路としている路線を除く)

申請方法＝申請書・必要書類を直接、交通防犯課(市役所2階)へ

※対象事業者には申請書を送付します。くわしくは同課(☎20-1527)へ。

畜産農家の経営を支援(事業者支援)

輸入飼料高騰緊急支援給付金

穀物の需要増加や海上輸送の混乱などによる輸入飼料の価格高騰により、影響を受けている畜産農家に支援金を給付します。

対象＝乳牛・肉牛・豚・採卵鶏・肉用鶏を飼育し、今後も畜産業を継続する市内の畜産農家

給付額＝乳牛1頭当たり1万円(上限は1経営体当たり200

万円。肉牛は3頭、豚は10頭、採卵鶏・肉用鶏は440羽当たり1万円)

申請方法＝申請書・必要書類を直接、農政課(市役所4階)へ

申請期限＝12月28日(※)(必着)

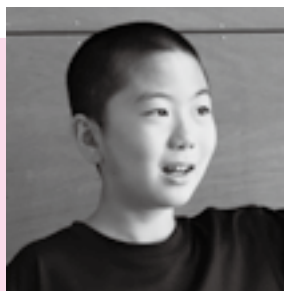
※対象事業者には申請書を送付します。くわしくは同課(☎20-1541)へ。



コーチの説明を熱心に聴く



コーチをかわしてシュート



おのしょうおのら 小野寺 翔央 キャプテン(6年生)

キャプテンとしてチームを引っ張っていきたいので、普段からポジティブな言葉で雰囲気を盛り上げるようにしています。

クラブ訪問

246

「みんなの力を合わせて」

成田シューティング

私たち「成田シューティング」は小学1〜6年生の男子26人で、月・木・土・日曜日に平成小学校の体育館で活動しています。

練習は、弱点を減らし、得意なプレーを増やすように取り組んでいて、現在はディフェンスの強化を中心に行っています。1対1で相手に抜かれないようにガードする動きを繰り返し練習し、体に動き方を覚え込ませます。そうすることで、

素早い判断が必要なバスケットボールでも、状況に合わせて体が反応するようになります。

チームが大切にしていることは、全員が勝利のために持てる力を出し切ること。シュートなどの目立つプレーだけではなく、粘り強くディフェンスをしたり、リバウンドが取れなかったときに、すぐに守備に戻ったりと、どんなプレーでも全力を尽くすようにしています。そうした目立たないプレーをしっかりと行うことで、仲間の得点チャンスが生まれます。また、学年や学校が違っても素直に意見を言い合えることもチームの長所。練習や試合中にうまくいかないことがあったときは、すぐに話し合って解決するようにしています。

9月には市内の大会が控えています。攻撃も守備も全力で取り組んで、みんなで勝利を目指したいです。

なかまと一緒に

244

「肺機能の活性化で健康効果」

成田吹矢PT



楽しい時間を過ごせる場所



腹式呼吸で集中力を高めながら



練習の成果は満点

私たち「成田吹矢PT」は毎週火・木曜日に中郷公民館で活動しているサークルです。スポーツ吹き矢は、長さ120センチメートルの筒に詰めた矢を吹いて飛ばし、10メートル程度離れた的の当たった場所で点数を競うスポーツです。矢といっても、先端に丸い金属が付いたビニールフィルム製なので、人に刺さることはありません。また、特別な筋力などには必要ないため、年齢・性別・障がいの有無にかかわらず、誰でも楽しめるのが特徴です。

毎回3時間程度の活動では、1ラウンド当たり5本の矢を吹いて練習しますが、ラウンド回数や休憩のタイミングは自分のペースで調整します。1ラウンドごとに行う「礼↓構える↓腹式呼吸↓吹く↓礼」の基本動作では、肺機能の活性化による健康効果が期待できるほか、集中力の向上やストレス解消も期待できます。また、半年に1回程度はサークル内で競技会を開催しています。「始めたばかりの頃は的に当たらないこともあったけど、練習を続ければ必ず上達する」のがスポーツ吹き矢の魅力で、次回の競技会に向けて一人一人が腕を磨いています。

メンバーは男女合計15人で、加入のきっかけはスポーツ吹き矢の体験会や知人に誘われてなど人それぞれ。休憩中には趣味や体調の相談をしたり、世間話をしたりするなど、おしゃべりをしながら過ごすのも楽しみの一つ。気心の知れた仲間が集まれば話題が尽きません。年齢を重ねてもスポーツ吹き矢を楽しみながら健康づくりに努めていきます。

スクスクのびのび



きかわとあ
木川 翔空くん

食べられる物が増え、すっかり食いしん坊です。大きくなあれ!



いまいしんじろう
今井 信志郎くん

お兄ちゃんと遊ぶのと、メロンが大好き♡



すずきまお
鈴木 舞央ちゃん

元気いっぱい!歌って踊るのが大好きです。

このコーナーには市内在住で5歳までのお子さんの写真を掲載しています。お気に入りの1枚が撮れましたら、ぜひお寄せください。

○応募方法 お子さんの写真・住所・氏名(ふりがな)・生年月日・性別、親の名前、電話番号、30字以内のコメントを郵送またはEメールで広報課へ
〒286-8585 花崎町760 成田市役所広報課
koho@city.narita.chiba.jp (写真データはJPEGで容量1MB以上で送ってください)
○応募先 広報課 ☎20-1503
○問い合わせ先

508

ここにこ親子広場 7/2 

夏らしい遊びに元気いっぱい



1

身近にある物を使って遊ぶ楽しさを知ってもらおうと「ここにこ親子広場」が中央公民館で開催されました。参加した親子はピアノの音に合わせて歌や踊りをした後、七夕飾りとシャボン玉作りに挑戦。塗り絵をしたり、紙に願い事を書いたりして七夕飾りを作った後は、手作りのシャボン玉液とうちわの骨組みなどを使って、さまざまな大きさのシャボン玉を作りました。

1大きなシャボン玉が完成 2お母さんと一緒に踊る 3願い事がかなうかな 4きれいなシャボン玉に興味津々



2



3



4

成田祇園祭特別講演会 7/9

祭りの歴史や魅力を語る

約300年の歴史を持つ成田祇園祭をより楽しんでもらおうと「成田祇園祭特別講演会」がスカイタウンホールで開催されました。講師は、子どもの頃から成田祇園祭に親しんでいる関根副市長。成田祇園祭の起源や、長い歴史の中で移り変わってきた様子、各町の山車・屋台の特徴などを解説しました。参加者は、祇園祭にまつわる興味深い話に終始聴き入っていました。



山車について解説

初心者ソフトテニス教室 7/2 

少しずつ上達を実感

テニスの面白さを知ってもらおうと「初心者ソフトテニス教室」が中台運動公園テニスコートで開催され、小学4～6年生の23人が参加しました。全24回のうち7回目のこの日は、ボールを打つために必要な体のひねりや腕の使い方を教わった後、何度もストロークを練習。打ったボールがネットを越えて相手コートに入ると、子どもたちはうれしそうに声を上げていました。



正しいフォームを意識して

成田市とつながろう

市では、イベント情報や緊急情報など、皆さんの役に立つさまざまな情報をSNSで配信しています。



成田市LINE



成田市広報課Facebook



成田市広報課Instagram

#なりたさんぽ

消防救助大会前市長査閲

7/1



日頃の訓練の成果を



1

市消防本部救助隊が「消防救助技術千葉県大会」を突破。上位大会への出場を前に訓練の様子を小泉市長に披露する「消防救助技術大会前市長査閲」が赤坂消防署公津分署で行われました。炎天下で行われたのは同大会で好成績を収めた引揚救助・障害突破・ほふく救出の3種目。訓練を査閲した小泉市長は「大変頼もしい。上位大会での活躍も期待している」と隊員たちを激励しました。

1救助者を安全に素早く搬送 2高い障害も華麗に突破
3ロープを伝って空中を 4小泉市長から激励を受ける



2



3



4

市体育館の園芸教室

7/13



色とりどりの花で庭づくり

気軽に緑に触れてガーデニングを楽しんでもらおうと「市体育館の園芸教室」が開催されました。今回は1つの鉢にさまざまな種類の花を植える寄せ植えに挑戦。講師から「色の組み合わせを考えると、よりきれいに見える」とアドバイスを受けた参加者は、完成後のイメージを膨らませながら、色とりどりの花をバランスよく配置して、自分だけの寄せ植えを作りました。



きれいに見えるように花を配置

七夕コンサートinもりんぴあ

7/3



音楽を通して季節を感じる

音楽を身近に感じてもらうと「七夕コンサートinもりんぴあ」がもりんぴあこうづで開催されました。出演した若手音楽家3人により演奏されたのは、クラシック音楽をはじめとした国内外のさまざまな楽曲。コンサートの終盤には、七夕祭りの始まりを描いた「七夕ものがたり」の朗読や、出演者全員による名曲「星に願いを」の演奏が披露され、会場は七夕ムードに包まれました。



若手音楽家が七夕ムードを演出

*マークが付いたイベントは、Facebookでも配信しています。

暮らしのお知らせ

コンビニで取得できます

住民票などの証明書

マイナンバーカードまたは住民基本台帳カードを利用して、全国のコンビニエンスストア(セブン・イレブン、ローソン、ファミリーマートなど)、イオン(成田店を含む一部店舗)で住民票、印鑑登録証明書、戸籍謄(抄)本・戸籍の附票(本市に本籍がある人のみ)を取得できます。市役所の閉庁時でも、毎日午前6時30分から午後11時まで利用できます。

コンビニ交付サービスの利用には、事前に暗証番号(カード発行から5回目の誕生日まで有効)の設定が必要です。マイナンバーカードを持っていて、暗証番号を設定・更新していない人は、市民課(市役所1階)、下総・大栄支所(※)で手続きできます。

マイナンバーカードの交付

マイナンバーカードを申請した人は、交付通知書が届いたら、必要書類を持って市民課で受け取って下さい。

※くわしくは下水道課(☎20・153)へ。

必要書類 交付通知書、マイナンバーの通知カード、本人確認ができる物(運転免許証、パスポートなど)官公署発行の顔写真付きの物1点。または保険証、年金手帳など2点、住民基本台帳カード(持っている人)

マイナンバーカードに関連する業務休止

機器点検のため、毎月第3土曜日の翌日の日曜日は、マイナンバーカードの交付や電子証明書の発行・失効などの手続きができませんので注意してください。

※くわしくは市民課(☎20・153)へ。

雨水を流さないで

公共下水道の汚水管

市の公共下水道は、汚水と雨水を分けて処理する分流方式で整備されています。

汚水管に大量の雨水が入るとポンプ場の排水能力を超え、道路上のマンホールから汚水が噴出する原因になります。汚水管に雨水を流さないでください。

※くわしくは下水道課(☎20・153)へ。

はぐれてしまったごきのため

マイクロチップの装着

ペットショップやブリーダーなどの販売業者には、犬や猫へのマイクロチップの装着が義務付けられています。

マイクロチップを装着すると、迷子、災害、盗難、事故などによって犬や猫が飼い主と離れ離れになったときに、チップの情報をもとに飼い主へ戻すことができます。可能性が高まります。現在犬や猫を飼っている人も、マイクロチップの装着に努めてください。

マイクロチップへの情報登録

令和4年6月1日以降に犬や猫にマイクロチップを装着した場合

や、マイクロチップが装着された犬や猫を購入したり、譲り受けた

りした場合には、飼い主情報の登録が必要です。マイクロチップ登録

サイト(<https://regm.cenv.go.jp>)から登録してください。



マイクロチップの装着については、環境省ホームページ(<https://www.env.go.jp/nature/dobutsu/aigo/pickup/chip.html>)で確認してください。



※くわしくは環境衛生課(☎20・1531)へ。

防災行政無線でテスト

全国瞬時警報システム

全国瞬時警報システム(アラート)は、自然災害に関わる特別警報など、国から送られる緊急情報を瞬時に伝達するシステムです。

この緊急情報を市民の皆さんへ確実に伝えるため、防災行政無線を使った試験放送を行います。

当日の災害発生状況や気象状況により中止になる場合があります。

日時 8月10日(水) 午前11時

放送内容 ①これはアラートのテストです(3回繰り返し)、こちらは防災なりたです

※防災行政無線の放送内容は、防災行政無線テレホンサービス(☎0120・38・38068)で確認できます。くわしくは危機管理課(☎20・1523)へ。

設置費と維持管理費を補助

合併処理浄化槽

合併処理浄化槽は、し尿や台所・洗濯などの生活雑排水を併せて処理する浄化槽です。

市では、合併処理浄化槽を設置する費用の一部を補助しています。補助を受けるには条件がありますので、必ず着工前に環境衛生課(☎20・1531)へ相談してください。また、毎年の維持管理に伴う費用への補助もあります。

※騒音地域は特例により補助金の限度額が異なります。くわしくは同課へ。

もしもの事故に備えて

千葉県市町村
交通災害共済

交通災害共済の令和4年度加入申し込みが始まりました。
交通災害共済は、加入者が交通事故により負傷した場合に、見舞金を支給する制度です。

ほかの保険に入っている場合でも加入できますが、保育園・学校などでこの制度に加入している園児・児童・生徒は、重複して加入できません。

会員の資格は市に住民記録のある人とその被扶養者

共済期間と会費

○8月31日までに申し込み：9月1日～令和5年8月31日：700円
○9月1日以降に申し込み：申込日の翌日～令和5年8月31日：0円

○9月1日以降に申し込み：申込日の翌日～令和5年8月31日：0円

市長日誌



市長日誌は市ホームページでも公開しています

7月1日(金)～15日(金)

- 3日 千葉県消防協会印旛支部消防操法大会
折り鶴平和使節団結式
- 7日 北千葉道路建設促進期成同盟による千葉県知事への要望活動
三都市歯科医師会航空機災害対策協議会総会
- 8日 成田祇園祭(～10日)
道路整備促進期成同盟会千葉県連合協議会総会
- 13日 コンプライアンス審査会委嘱状交付式
- 14日 自衛官募集相談員委嘱状交付式
- 15日 国民平和大行進
臨時記者会見



出発セレモニーで(8日)

加入月により100円～700円

見舞金の種類は死亡見舞金、傷害見舞金、身障見舞金、交通遺児見舞金

対象となる交通事故は車両による交通事故で、事故証明書(原則として人身事故扱い)が発行されたもの

受付場所は交通防犯課(市役所2階)、下総・大栄支所

※くわしくは同課(☎20・1527)へ。

設置前に申請を

受水槽の非常用給水栓

市営水道を使用している共同住宅などで受水槽を設置している場合、災害時に受水槽の水道水を利用するための非常用給水栓を設置

できます。

設置には事前に申請が必要です。

条件などは市ホームページ(http://www.city.narita.chiba.jp/kurashi/page0160_00007.htm)で確認してください。

※くわしくは水道部工務課(☎22・0269)へ。

駆除に補助金を交付

スズメバチの巣

市では、建物や樹木などに作られたスズメバチの巣を駆除するための補助金を交付しています。交付を受けるには事前に申し込みが必要です。

補助額は巣の駆除にかかった費用の2分の1以内(上限5万円)
※くわしくは環境衛生課(☎20・1531)へ。

ギョツと絞って

生ごみの減量

家庭から出る生ごみの約75パーセントは水分であるといわれています。

生ごみを捨てる前に水分を絞ることで、ごみが軽くなり、ごみ出しがしやすくなります。また、腐敗や悪臭の防止にもなります。生ごみの減量にご協力をお願いします。

※くわしくはクリーン推進課(☎20・1530)へ。

一人で悩まず相談を

暴力団犯罪の被害防止

暴力団犯罪の被害に遭わないためには、夜の繁華街に遊びに行かない、暴走族などの不良グループに参加しないといった、暴力団と接触する機会をつくらないことが重要です。

多くの人が「自分は暴力団とは関わりがないから大丈夫だ」と思いがちですが、暴力団はあらゆる手段を使って関係を持つと狙っています。

暴力団が関わりを持つと近づ

いてきた場合は、一人で悩まず、早めに警察へ相談してください。
※くわしくは成田警察署(☎27・0110)へ。

9月末まで実施

農地利用状況調査

農業者の高齢化などにより、耕作されない農地が目立つようになっています。

市では、このような農地の荒廃を防ぐため、農地の利用状況調査を9月末まで実施しています。

農地利用最適化推進委員が各農地を調査しますので、ご協力をお願いします。

※くわしくは農業委員会事務局(☎20・1573)へ。

8月は経済産業省主唱の電気使用安全月間です!

電気安全で快適ライフ!

濡れ手は危険! 濡れ手はOFF!

使わない時スイッチOFF!

一般財団法人 関東電気保安協会
わたしは電気保安キョーゴ
<https://www.kdh.or.jp/>

地震から身を守るために

シェイクアウト訓練

市では、市民や事業者の防災意識を高めることを目的に、シェイクアウト訓練（一斉地震防災訓練）を実施します。

この訓練はアメリカで始まった地震防災訓練で、身を守るための安全行動を1分間行うものです。日時：9月1日(木) 午前10時30分から

訓練方法：当日の午前10時30分に震度6強の地震の発生を想定した訓練地震情報を、防災行政無線、なりたメール配信サービス



提供：効果的な防災訓練と防災啓発提唱会議

で放送・配信します。これを合図に、地震から身を守るための3つの安全行動「ドロップ(ますぐ)」「カバー(頭を守り)」「ホルド・オン(動かない)」を1分間行ってください

参加方法：訓練に参加する場合は事前に参加登録をしてください。

8月30日(火)必着までに、市ホームページ(https://www.city.naria.chiba.jp/anshin/page/1110_00049.html)にある参加登録票を郵送・FAX・Eメールのいずれかで危機管理課(〒286-8585 花崎町760 FAX 20・1687 Eメール: kikanri@city.naita.chiba.jp)へ

※くわしくは同課(☎20・1523)へ。

トラブルを解決するために

調停制度発足100周年

調停は、話し合いにより問題の解決を図る裁判所の手続きです。調停には、お金の貸し借りによるトラブルなどを扱う「民事調停」と離婚・相続などの家庭関係のトラブルを扱う「家事調停」があり

ます。創設100周年を迎えた調停制度は皆さんのニーズに合わせ、より利用しやすい制度になっています。困り事があるときは利用を検討してください。

※くわしくは裁判所ホームページ(<https://www.courts.go.jp>)または千葉家庭裁判所佐倉支部庶務課(☎043・484・1216)へ。

整備は3年以内に

下水道への接続義務

公共下水道が整備されると、3年以内にくみ取り便所を水洗トイレへ改造することが法律で義務付けられています。

また、トイレや風呂、台所などの汚水を下水道に流すための排水設備についても整備をしてください。
※くわしくは下水道課(☎20・1533)へ。

食品の取り扱いに注意

食中毒の予防

高温多湿となる夏は、細菌を原

因とする食中毒が最も発生しやすい季節です。

県では、食中毒の発生を予防するために、8月を食中毒予防強調月間とし、啓発や食品営業施設への監視指導を強化しています。

家庭でできる予防のポイント
食中毒は飲食店だけでなく、家庭でも発生しています。食品の取り扱いに注意して食中毒を防ぎましょう。

購入するとき

- 消費期限などを確認して、食べ切れる量を購入する
- 買い物をした後は、寄り道をしないですぐに帰る

保存するとき

- 冷蔵庫は10℃以下、冷凍庫はマイナス15℃以下に保つ
- 冷蔵庫や冷凍庫に食品を詰め過ぎない

調理するとき

- 調理前にせっけんで手を洗う
- 包丁やまな板は肉・魚・野菜用と使い分けるか、洗って熱湯をかけてから使う
- 肉や魚は十分に加熱する。目安として、食材の中心部を75℃で1分以上加熱する
- 冷凍食品は使う分だけ解凍し、冷凍や解凍を繰り返さない

食事するとき

- 食事前にせっけんで手を洗う
- 作った料理は長時間室温で放置しない

※くわしくは印旛保健所(印旛健康福祉センター・☎043・483・1137)へ。

補助金を交付

住宅の耐震化と危険ブロック塀の除却

市では、住宅の耐震診断や耐震改修、危険なコンクリートブロック塀などの除却に対して補助金を交付しています。

補助を受けるには、事前に申請が必要です。

補助額

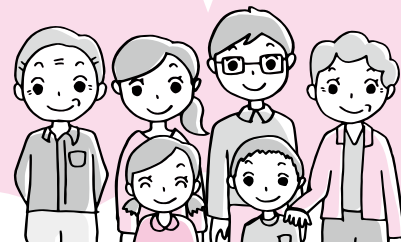
- 住宅耐震診断補助金：住宅の耐震診断にかかった費用の3分の2(上限8万円)
 - 住宅耐震改修補助金：住宅の耐震改修にかかった費用の3分の1(上限50万円)
 - ブロック塀等除却補助金：危険なブロック塀などの除却にかかった費用の2分の1(上限10万円)
- ※くわしくは建築住宅課(☎20・1564)へ。

困りごと・悩みごと相談室

一人で悩んでいないで相談してみませんか？

相談は無料で秘密は厳守されます。この機会に日頃感じている疑問や悩みを相談してみたいはかがですか。

心の健康、応援します



新型コロナウイルス感染症の拡大防止のため、中止・変更となる場合があります。開催状況などについては各問い合わせ先へ。

8月の相談日

※期日中の12:00~13:00は相談を実施していません。

| 相談名 | 期日 | 時間 | 場所 | 問い合わせ先 |
|---------------------------|---------------|------------------------------------|--|---|
| 市民生活相談(離婚・相続・相隣関係・金銭貸借など) | 月・金曜日 | 9:00~16:00 | 市役所2階市民相談室 ※各相談の受け付けは、終了時間の30分前まで(午前の受け付けは11時30分まで)。予約制の相談は、予約の時間までに来てください。 | 市民協働課 ☎20-1507 |
| 弁護士法律相談(予約制) | 水曜日 | 13:00~16:00 | | ※法人からの相談は受けません。相談内容によってはお断りする場合があります。 |
| 女性のための相談(DV含む・予約制) | 木曜日 | 10:00~16:00 | | 弁護士法律相談(同年度中に相談は2回まで)の9月分の予約は、8月31日(火)から受け付けます。 |
| 税務相談 | 16日(火) | 10:00~15:00 | | |
| 不動産相談 | 16日(火) | 10:00~12:00 | | |
| もめごと・なやみごと・苦情相談(人権・行政相談) | 23日(火) | 10:00~15:00 | | |
| 市民よろず相談 | 20日(土) | 13:00~16:00 | 保健福祉館 | 市民よろず相談室 興野さん ☎047-402-2795 |
| 司法書士法律相談 | 17日(水) | 18:00~20:00 | 保健福祉館 | 千葉司法書士会佐倉支部 白井さん ☎043-488-4633 |
| 司法書士による電話相談 | 月・水・土曜日 | 月・水曜日14:00~17:00 土曜日10:00~15:00 | 電話相談のみ (☎0120-971-438) | 千葉司法書士会 ☎043-246-2666 |
| 法務局登記手続案内(相続・抵当権抹消など、予約制) | 月~金曜日 | 9:00~16:00 | 電話案内のみ | 法務局成田出張所 ☎23-2313 |
| 住宅無料耐震相談(予約制) | 19日(金) | 9:00~16:00 | 市役所5階501会議室 | 建築住宅課 ☎20-1564 |
| 子育て中の人の職業相談 | 月~金曜日 | 8:30~17:00 | 市役所2階マザーズコーナー | ハローワーク成田マザーズコーナー ☎20-0567 |
| 消費生活相談 | 月~金曜日 | 9:30~16:30 | 市役所2階消費生活センター | 消費生活センター ☎23-1161 |
| 事業承継に関する相談(予約制) | 17日(水) | 10:00~16:00 | 商工会館2階相談室 | 商工会議所 ☎22-2101 |
| 商工業者よろず支援拠点サテライト相談(予約制) | 18日(木) | 10:00~16:00 | 商工会館2階相談室 | 商工会議所 ☎22-2101 |
| 若者の就労相談(予約制) | 月~金曜日 | 10:00~17:00 | 勤労会館 | ちば北総地域若者サポートステーション ☎24-7880 |
| 社労士による年金相談 | 3日(水)・17日(水) | 10:00~15:00 | 市役所1階相談室 | 保険年金課 ☎20-1547 |
| 交通事故相談(予約制) | 2日(火) | 10:00~15:00 | 市役所2階相談室 | 交通防犯課 ☎20-1527 |
| 障がい者相談 | 第4日曜日と祝日を除く毎日 | 月~金曜日9:00~19:30 土・日曜日9:00~18:00 | 保健福祉館 | ほっとすまいるセンター ☎27-1106 |
| 心配ごと相談 | 木曜日 | 13:00~16:00 | 保健福祉館 | 成田市社会福祉協議会 ☎27-7755 |
| くらしと就労相談 | 月~金曜日 | 8:30~17:15 | 商工会館1階 | 暮らしサポート成田 ☎20-3399 |
| 家庭児童相談 | 月~金曜日 | 9:00~16:00 | 市役所2階家庭児童相談室 | 子育て支援課 ☎20-1538 |
| 就学相談(予約制) | 月~金曜日 | 9:00~17:00 | 教育センター | 教育センター ☎20-2922 |
| 教育相談(予約制) | 火曜日 | 9:00~16:00 | 教育センター | 教育センター ☎20-2922 |
| 不登校相談 | 月~金曜日 | 9:00~17:00 | ふれあいる一む21 | ふれあいる一む21 ☎20-1414 |
| 学校教育全般・いじめ相談 | 月~金曜日 | 9:00~17:00 | 教育指導課(市役所5階) | 教育指導課 ☎20-1582 |
| スクールソーシャルワーカーへの相談 | 月・火・木・金曜日 | 9:00~17:00 | 教育指導課(市役所5階) | 教育指導課 ☎20-1582 |
| 教育相談(家庭教育・青少年教育) | 月~金曜日 | 9:00~17:00 | 教育センター | 教育相談室 ☎22-5100 |
| 農地・農政相談(予約制) | 3日(水) | 8:30~11:30 | 下総支所 | 農政課 ☎20-1542 |
| | | 13:30~16:30 | 大栄支所 | |



男女共同参画の視点

多様な性について考えよう！ 体の性・心の性・好きになる性

セクシュアリティ(性のあり方)は、男性・女性の2通りだけではありません。次の3つの要素をもとに、さまざまなセクシュアリティが存在します。

- 体の性…性染色体などから決定される生物学的な性
- 心の性…自分自身が認識している性(性の自認)
- 好きになる性…恋愛や性愛の対象となる性(性的指向)

皆さんはLGBT(性的少数者)という言葉聞いたことがありますか。LGBTとは、次の英単語の頭文字をとった言葉です。

①レズビアン(Lesbian)

心の性が女性で、好きになる性が女性の人

②ゲイ(Gay)

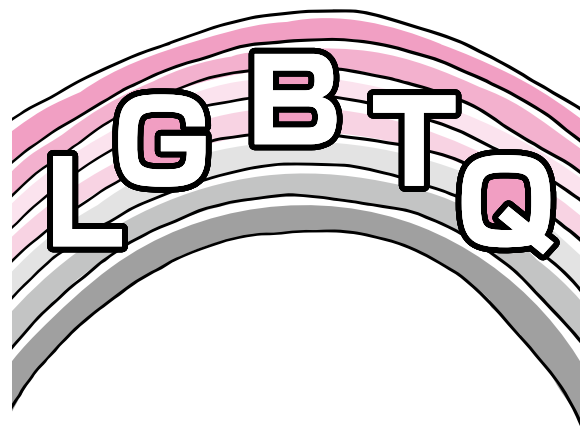
心の性が男性で、好きになる性が男性の人

③バイセクシャル(Bisexual)

好きになる性が両性の人

④トランスジェンダー(Transgender)

体の性と心の性が一致しない人



また、心の性と好きになる性をどちらとも認識していない人などを表す「Q(クエスチョニングやクイア)」を加えてLGBTQとも呼ばれています。

多様な性がある中で、日本では人口の3~10パーセントが性的少数者だといわれています。皆さんの身近にいる人が性的少数者であることに悩んでいるかもしれません。まずは多様な性について考えてみませんか。

※くわしくは市民協働課(☎20-1507)へ。



消費生活相談Q&A

甘い言葉で誘導する ロマンス投資詐欺に注意!

Q マッチングアプリで知り合った人と連絡を取っていたところ、2人の将来の生活費のためにと、海外の暗号資産(仮想通貨)の取引所で投資をするように勧められました。案内された通りに専用アプリへ入金して取引を始めたところ、すぐに取引価格は高騰しました。専用アプリ内の資金を国内の暗号資産交換業者を通じて出金しようとしたのですが、専用アプリの運営会社から多額の保証金を支払うように連絡があったほか、手数料などの費用を次々に請求されました。これらの費用を全て支払ったにもかかわらず、現在も専用アプリ内の資金を出金することはできていません。資金は返ってくるのでしょうか。

A コロナ禍において急増している相談内容で、恋愛感情や資産を増やしたいという消費者の心理を逆手に取った「ロマンス投資詐欺」と呼ばれる手口だと考えられます。この手口は、専用アプリの運営会社や投資の実態を確認できないことが多いため、資金を取り戻すことは極めて困難です。

ロマンス投資詐欺の被害の主な流れは次の通りです。

1. 出会い系サイトやマッチングアプリなどで知り合う
2. 直接会う前に、出会い系サイトやマッチングアプリ以外で連絡を取りたいと持ち掛けられる
3. 投資を勧められ、専用アプリを案内される
4. まずは少額の投資を促され、専用アプリの画面上では利益が出る
5. さらに高額な投資を促され、追加で入金する
6. 出金しようとするが、さまざまな名目で追加の入金を求められ、結局出金できない
7. 知り合った人や専用アプリの運営会社と連絡が取れなくなり、資金が返ってこない

詐欺は、被害に遭ってしまってから資金を取り戻すのが難しいため、出会い系サイトやマッチングアプリなどはルールに従って利用した上で、知り合った人の勧めで投資をするのはやめましょう。

不安に思ったり、トラブルになったりしたときは消費生活センターに相談してください。海外事業者とのトラブルについては、国民生活センター越境消費者センター(https://www.ccj.kokusen.go.jp/sdn_doi)でも相談を受け付けています。

※くわしくは消費生活センター(☎23-1161)へ。

国民健康保険の高額療養費制度

超過分が払い戻されます

1カ月の自己負担額が限度額を超えたとき

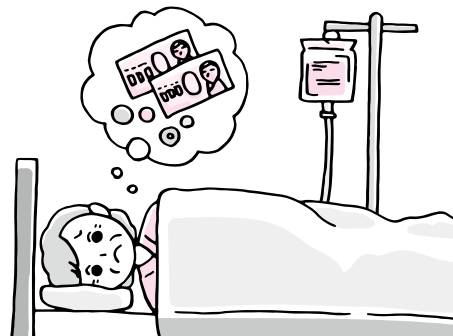
高額療養費制度は、国民健康保険加入者が同じ月内・同じ医療機関(入院・外来・歯科は個別に計算)で自己負担限度額を超える金額を支払ったとき、その超過分が後で払い戻される制度です。70歳以上の人の限度額は、下表の通り区分されています。70歳未満の人の限度額については、保険年金課(☎20-1526)にお問い合わせください。

支給対象世帯には「該当通知書」と「申請書」を送付

高額療養費が支給される世帯には、通常、受診の2カ月後に該当通知書と申請書を送付します。

| 所得区分 | 外来 (個人ごと) | 外来+入院 (世帯単位) |
|---------------------------------|--|----------------------------------|
| 現役並みⅢ 課税所得690万円以上 | 25万2,600円(総医療費が84万2,000円を超えた場合は、その分の1%を加算) (4回目以降は14万100円) | |
| 現役並みⅡ 課税所得380万円以上 690万円未満 | 16万7,400円(総医療費が55万8,000円を超えた場合は、その分の1%を加算) (4回目以降は9万3,000円) | |
| 現役並みⅠ 課税所得145万円以上 380万円未満 | 8万100円(総医療費が26万7,000円を超えた場合は、その分の1%を加算) (4回目以降は4万4,400円) | |
| 一般 | 1万8,000円 (年間上限* 14万4,000円) | 5万7,600円 (4回目以降は 4万4,400円) |
| 低所得(非課税) | Ⅱ | 2万4,600円 |
| | Ⅰ | 1万5,000円 |

*8月から翌年7月までの1年間



この通知を受け取ったら、次の申請に必要な物を持って保険年金課(市役所1階 〒286-8585 花崎町760)または下総・大栄支所で申請してください。新型コロナウイルス感染症の拡大防止のため、郵送でも申請できます。支払日は、後日送付する「高額療養費支給決定通知書」で確認してください。

申請に必要な物=該当通知書、申請書、医療費の領収書(病院などが発行した物)、世帯主の振込先口座が分かる物、世帯主と対象者のマイナンバーカード、またはマイナンバーが分かる物と本人確認ができる物(運転免許証・パスポート・写真付きの住民基本台帳カードなど)

「限度額適用認定証」で窓口負担が自己負担限度額までに

医療機関で限度額適用認定証を提示することにより、窓口での負担が自己負担限度額までになります。

限度額適用認定証の交付を受けられるのは、国民健康保険税の滞納がなく、所得申告が済んでいる人です。希望する人は次の申請に必要な物を持って保険年金課または下総・大栄支所で申請してください。なお、70歳以上の「現役並みⅢ」と「一般」の人については認定証の発行は不要です。

申請に必要な物=保険証、世帯主と対象者のマイナンバーカード、またはマイナンバーが分かる物と本人確認できる物(運転免許証・パスポート・写真付きの住民基本台帳カードなど)

※くわしくは保険年金課(☎20-1526)へ。

年金

受給者が亡くなったときは速やかに届け出を

年金受給者が亡くなった場合、遺族の人は年金に関する死亡の届け出をしてください。

年金は年6回、偶数月の15日に前月までの2カ月分が支払われます。支払日には自動的に指定の口座に振り込まれるようになっているので、届け出がないと亡くなった後も年金が支払われ続けてしまう場合があります。その場合、多く支給された分を後から返納してもらうことになりますので、届け出は速やか

をお願いします。

また、年金は原則として亡くなった月の分まで受けられますが、まだ受け取っていない年金がある場合、生計を同じくしていた遺族の人が受け取ることができます。年金に関する死亡の届け出と併せて手続きしてください。

未払いの年金を受け取ることができる遺族の優先順位は次の通りです。

- ①配偶者 ②子 ③父母 ④孫 ⑤祖父母 ⑥兄弟姉妹
- ⑦そのほかの3親等内の親族

※くわしくは保険年金課(☎20-1547)または年金ダイヤル(☎0570-05-1165)へ。

お知らせ

駅や郵便局でも

広報なりたの配布

市では、広報なりたを新聞折り込みで配布するほか、市内の各施設や郵便局などでも配布しています。

配布場所＝行政資料室(市役所1階)、下総・大栄支所、保健福祉館、各公民館、市立図書館、そのほか市が所管する施設、JR成田駅、京成成田駅、公津の杜駅、各郵便局、イオンモール成田(さくら広場)

※くわしくは広報課(☎20-1503)へ。

催し物

自信作が勢ぞろい

シルバーいきいき作品展

期間＝8月18日(木)～24日(水)

会場＝赤坂ふれあいセンター

内容＝書、絵画・写真、手工芸、短歌・俳句、川柳の展示

入場料＝無料

※鑑賞を希望する人は当日直接会場へ。
くわしくは同センター(☎26-0236)へ。

理解を深めるきっかけに

共生社会ウィークメインイベント

期日＝8月20日(土)

会場＝市体育館

内容＝ポッチャなどのパラスポーツ体験、和太鼓奏者・林田ひろゆきさんによる音楽のステージ、パラスポーツについて学べる展示、福祉施設による食品の販売など

申込方法＝申し込み専用フォーム(<https://logoform.jp/form/kR3j/118545>)から申し込む

※入場は無料です。くわしくはスポーツ振興課(☎20-1584)または市ホームページ(https://www.city.narita.chiba.jp/bunka_sports/page31280_0_00019.html)へ。



優雅な昼のひとときを

ふれあいコンサート

日時＝8月19日(金) 午後0時10分～0時50分

会場＝市役所6階大会議室

内容＝HIGH NOTES JAZZ ORCHESTRAによるジャズコンサート

定員＝88人(先着順)

入場料＝無料

※申し込みは8月4日(木)～18日(木)に文化国際課(☎20-1534)へ。

戦争について考える

平和の集い

戦争体験者による講話や平和教育映画「はとよ ひろしまの空を」を上映します。平和について考えてみませんか。

日時＝8月11日(木・祝) 午前10時～正午

会場＝もりんぴあこうづ

定員＝50人(先着順)

参加費＝無料

※申し込みは同館(☎27-5252)へ。

公津の杜中学校の生徒による

若い芽の作品展

書道部と美術部の日頃の活動の成果を展示します。

日時＝8月8日(月)～21日(日) 午前9時～午後7時(17日(水)は午後5時から、21日(日)は午後3時まで)

会場＝もりんぴあこうづ

入場料＝無料

※鑑賞を希望する人は当日直接会場へ。
くわしくは同館(☎27-5252)へ。

笑う門には福来る

寄席さんりづか亭

落語が好きな人はもちろん、初めての人でも楽しめます。

日時＝9月7日(水) 午後1時30分～3時

会場＝三里塚コミュニティセンター

出演＝めずらし家芝楽さん、ひやくらんあんさん、いちさん、アタチ稔さん

定員＝30人(先着順)

入場料(全席自由)＝500円(高校生以下は無料)

※申し込みは同センター(☎40-4880、月曜日は休館)へ。

図書館

今月の休館日＝1日(月)・8日(月)・15日(月)・22日(月)・29日(月)・31日(水)(館内整理日)
※11日(木・祝)は本館・公津の杜分館・三里塚コミュニティセンター図書室のみ開館します(午前9時30分～午後5時)。

本館・公津の杜分館は火～金曜日は午前9時30分～午後7時(本館2階は午後5時15分まで)、土・日曜日は午後5時まで開館しています。

映画会

会場＝市立図書館本館

○8月21日(日)＝「フジコ・ヘミングの時間」2018年・日本

※上映は午後2時から、定員は158人(先着順)、入場は無料です。くわしくは市立図書館(☎27-2000)へ。

航空機騒音測定結果

令和4年6月分 (単位：デシベル)

| 測定局 | Lden | 測定局 | Lden | 測定局 | Lden |
|----------|------|---------|------|---------|------|
| 竜台 | 52.6 | 磯部 | 54.5 | 猿山 | 47.7 |
| 北羽鳥 | 53.8 | 水掛 | 52.9 | 滑川 | 54.8 |
| 北羽鳥北部 | 52.8 | 荒海 | 59.5 | 新川 | 53.8 |
| 長沼 | 53.5 | 荒海橋本 | 60.5 | 西大須賀 | 59.4 |
| 押畑 | 45.9 | 飯岡 | 55.6 | 四谷 | 57.2 |
| 下金山 | 42.8 | 久住小 | 54.2 | 高倉 | 62.0 |
| 馬場 | 48.8 | 芦田(NAA) | 53.3 | 幡谷 | 54.0 |
| 遠山小 | 52.2 | 芦田 | 59.6 | 内宿 | 52.9 |
| 本三里塚 | 55.1 | 大生 | 56.2 | 土室(県) | 65.6 |
| 三里塚小 | 57.4 | 赤荻 | 55.9 | 土室(NAA) | 54.3 |
| 御料牧場記念館 | 52.8 | 西和泉 | 62.4 | 成毛 | 53.9 |
| | | 東和泉 | 55.0 | 大室 | 56.0 |
| 三里塚グラウンド | 60.4 | 野毛平 | 56.0 | 大室(NAA) | 55.6 |
| | | 野毛平 | 55.4 | 新田(NAA) | 47.8 |
| 本城 | 53.9 | 工業団地 | | 新田 | 49.1 |
| 南三里塚 | 57.8 | 堀之内 | 51.4 | | |

色文字は、騒防法第一種区域(基準値：Lden62デシベル以上)に設置された測定局を示します。

※航空機騒音評価指標のLdenは、時間帯補正等価騒音レベルのことで、航空機騒音をエネルギーとして加算し、夕方や夜間の値には重み付けを行います。この数値は速報値です。旧指標であるWECPNLの速報値は、市ホームページ(<https://www.city.narita.chiba.jp/environment/page096100.html>)に掲載しています。くわしくは空港対策課(☎20-1521)へ。



遊具を使って介護予防

うんどう教室

公園にある遊具を使用して足の疲れを取る運動や、腰痛・転倒・ふらつき予防などに効果のある運動を行います。

また、教室終了後も参加者でグループを作り継続的に活動してもらうため、グループを指導する指導員向けの教室を行います。

期日=9月12日・26日、10月17日・31日、11月14日・28日、12月12日の月曜日(全7回)

時間

①参加者…午後2時～3時

②指導員…午後1時～3時

会場=赤坂公園(雨天時は赤坂ふれあいセンター)

対象=市内在住の65歳以上の人

定員=①30人②10人(先着順)

参加費=無料

※申し込みは8月12日(金)までに介護保険課(☎20-1545)へ。

レシピを考えて応募しよう

料理コンクール

健康かみかみ弁当をテーマにした料理コンクールを行います。

レシピを考えて自慢の作品を応募してみませんか。

応募資格=県内在住・在勤・在学の人

応募規定=次の全ての要件を満たす弁当

○よくかんで味わえる子ども向けのもの

○家庭や集団で楽しめるもの

○材料費が1人当たり600円程度のもの

○県内の農水産物を使用したもの

○手軽に作れるもの

応募方法=9月9日(金)(当日消印有効)までに千葉県歯科衛生士会ホームページ(<http://www.chiba-dha.net>)にある応募用紙と作った弁当の写真を郵送で千葉県歯科衛生士会事務所(〒261-0002 千葉市美浜区新港32-17 千葉県口腔保健センター内)へ

※くわしくは同会(☎043-241-9903)または同会ホームページへ。

成人・高齢者を対象に

体力・運動能力測定会

日時=9月10日(土) 午前9時30分～正午(受け付けは午前11時まで)

会場=市体育館

種目

○共通…握力測定、上体起こし、長座体前屈

○20～64歳…反復横跳び、20mシャトルラン、立ち幅跳び

○65歳以上…10m障害物歩行、開眼片足立ち、6分間歩行

対象=20歳以上の人

参加費=無料

持ち物=運動のできる服装、上履き

※申し込みは8月31日(水)までにスポーツ振興課(☎20-1584)へ。

ALL FOR CHIBA

千葉ロッテマリーンズ公式戦

プロ野球の千葉ロッテマリーンズの公式戦(内野指定席)に無料で招待します。

日時=9月2日(金)～4日(日) 午後5時から(2日は午後6時から)

会場=ZOZOマリンスタジアム(千葉市)

対戦相手=オリックス・バファローズ

対象=市内在住・在勤・在学の人

定員=各100組200人(抽選)

申込方法=8月1日(月)午前10時～14日(日)午後10時に申し込み専用ホームページ(<https://m-ticket-rsv.marines.co.jp/fs-city>)から申し込む。当選結果は8月下旬にEメールで通知します

※くわしくはマリーンズインフォメーションセンター(☎03-5682-6341)へ。



ペンダントやブローチなどを

七宝焼きアクセサリ作り

日時=9月21日(水) 午前9時30分～正午

会場=三里塚コミュニティセンター

対象=18歳以上の人

定員=10人(先着順)

参加費=2,000円(材料費)

持ち物=エプロン

※申し込みは8月5日(金)から同センター(☎40-4880、9月19日を除く月曜日、9月20日(火)は休館)へ。

商工課で働きますか

一般事務員

応募資格=パソコン操作と接客ができる人

募集人員=①2人②2人

業務内容=申請書の受け付け業務、データ入力、書類整理など

勤務期間=①9月1日～1月20日②9月1日～11月30日

勤務日時=月10日程度(土・日曜日、祝日を除く) 午前9時～午後4時または午前10時～午後5時のシフト制

勤務場所=商工課(市役所4階)

時給=990円～1,010円(金額は職務経験年数に応じて決定)

応募方法=8月10日(水)(必着)までに写真を貼った履歴書に希望する勤務期間を書いて直接または郵送で商工課(〒286-8585 花崎町760)へ。後日、面接日を通知します

※くわしくは同課(☎20-1622)へ。

社会人経験者採用試験

税務職員

人事院では30歳以上の社会人経験者を対象に税務職員(国税調査官級)を募集しています。第1次試験日は10月2日(日)です。

申込方法=8月15日(月)までに人事院ホームページ(<https://www.jinji-shikenn.go.jp/juken.html>)から申し込む

※くわしくは東京国税局(☎03-3542-2111)へ。

室内で楽しもう

バウンドテニス体験教室

室内の小さなコートで行うテニスです。気軽に楽しめるので参加してみませんか。

日時=9月15日(木)・22日(木) 午前9時45分～11時45分

会場=市体育館

対象=16歳以上の人

定員=各20人(応募者多数は抽選)

参加費(1回当たり)=100円(保険料)

持ち物=運動のできる服装、上履き、飲み物、ラケット(貸し出しあり)

※申し込みは各開催日の3日前までに市レクリエーション協会事務局(スポーツ振興課・☎20-1584)へ。

どならない子育て練習法

親子のコミュニケーション講座

子どもが言うことを聞いてくれない、しつけをどうしたらいいかわからないなど、子育てで困っていませんか。同じ悩みを抱えている保護者が集まり、子どもを褒めて伸ばすコミュニケーション方法などを学びます。

日時=9月6日・13日・20日・27日、10月4日・11日・18日の火曜日(全7回) 午前10時~正午

会場=男女共同参画センター

対象=市内在住のおおむね平成26年4月2日~令和2年4月1日生まれの子どもの保護者

定員=8人(先着順)

参加費=無料

※乳幼児の託児を5人(先着順)まで受け付けます。申し込みは9月1日(木)までに子育て支援課(☎20-1538)へ。

初心者でも楽しめる

市民硬式テニス教室

初心者・中級者・女子に分かれての基本練習とゲーム形式練習を行います。気軽に参加してみませんか。

日時=8月6日(土) 午後5時~8時

会場=中台運動公園テニスコート

対象=市内在住・在勤・在学の中学生以上、市テニス協会加盟クラブ員

参加費=無料

※参加を希望する人は当日直接会場へ。くわしくは市テニス協会事務局・林さん(☎090-4063-5859)へ。

みんなで進める森づくり

里山ボランティア研修会

期日=9月10日(土)、10月8日(土)・29日(土)、11月19日(土)(全4回)

会場=市役所6階大会議室、市内の里山

内容=座学、先進地の見学、現場実習などを通して里山の保全について学ぶ

定員=20人(先着順)

参加費=無料

申込方法=9月2日(金)までに電話またはEメールで住所・氏名・電話番号を農政課(☎20-1541 Eメールnosei@city.narita.chiba.jp)へ

※くわしくは同課へ。

再就職を目指して

公共職業訓練

再就職を目指す人を対象とした、専門的な知識や技能を学ぶための職業訓練を実施します。

期間=10月3日(月)から7カ月間(溶接技術科は6カ月間)

会場=ポリテクセンター千葉(千葉市)

対象=公共職業安定所に登録し、再就職を希望する人

科目と募集人員

○溶接技術科…15人

○生産設備科…16人

○生産システム・ネットワーク技術科…24人

選考日=9月3日(土)(筆記試験・面接)

受講料=無料(テキスト・作業服代は実費)

申込方法=8月22日(月)までにハローワーク成田駅前庁舎(スカイタウン成田2階)へ

※8月18日(休)午後1時から説明会を行います。参加を希望する人はポリテクセンター千葉(☎043-422-4810)へ。くわしくは同センターへ。

家族や友人と楽しもう

成田スポーツフェスティバル

日時=10月8日(土) 午前9時~正午、午後1時~4時

会場=市体育館、中台運動公園陸上競技場(雨天時は市体育館のみ)

内容=陸上競技、サッカー、バスケットボール、ラグビー、卓球、スポーツライミング、ボッチャ、ニュースポーツの体験

対象=市内在住・在勤・在学の人

定員と参加費=各400人(先着順)・無料

申込方法=9月2日(金)までに申し込み専用フォーム(<https://logoform.jp/form/kR3j/63856>)から申し込む

※くわしくは成田スポーツフェスティバル実行委員会事務局(スポーツ振興課・☎20-1584)または市ホームページ(https://www.city.narita.chiba.jp/bunka_sports/page213100.html)へ。



掘り出し物を見つけよう

リサイクル製品の販売

販売されている製品は丁寧に修理されていますので活用してみませんか。

日時=8月18日(木)~21日(日) 午前9時~午後4時

会場=リサイクルプラザ

リサイクル製品=自転車、家具類

価格(1点当たり)=5,000円以内

対象=市内在住で品物を持ち帰ることができる人(希望者には建物1階までの運送を有料で行います)

申込方法=運転免許証などの本人確認ができる物を持って、リサイクルプラザにある申込用紙を提出

抽選日=8月23日(火)(当選者にはがきで通知)

※マスクを着用していない人は入場できません。混雑の状況によっては入場を制限する場合があります。申し込みのなかった品物は23日の午後1時から即売します。くわしくはリサイクルプラザ(☎36-1000、8月11日(木・祝)は休館)へ。

小物入れを作ろう

親子リサイクル教室

日時=8月27日(土) 午後1時~4時

会場=リサイクルプラザ

対象=小学生と保護者

定員=10組(先着順)

参加費=無料

持ち物=チラシ5枚、牛乳パック、のり、はさみ

※申し込みは同館(☎36-1000、8月11日(木・祝)は休館)へ。

目指せ横綱

小学生相撲大会

日時=9月25日(日) 午前9時40分から

会場=市相撲場

競技方法

○個人戦…小学1~6年生の部

○団体戦…小学2~6年生1人ずつの5人編成

対象=市内在住・在学の小学生

参加費=無料

※申し込みは8月31日(水)までにスポーツ振興課(☎20-1584)へ。

伝言板

MessageBoard



募

集

初歩から学ぶ

入門中国語講座

講座を受講するには、成田市国際交流協会の入会金1,000円(学生は500円)が必要です。

日時=9月5日・19日、10月3日・17日、11月7日・21日、12月5日・19日、1月16日・30日、2月6日・20日の月曜日(全12回) 午前11時30分～午後0時30分

会場=もりんぴあこうづ

講師=梁曉華さん(成田市国際交流協会職員)

定員=15人(先着順)

参加費=8,750円(教材費など)

申込方法=8月26日(金)までに電話またはEメールで住所・氏名・電話番号を成田市国際交流協会(☎23-3231 Eメールnifs@ngy.3web.ne.jp)へ

※くわしくは同協会へ。

女性のための

再就職支援セミナー・出張相談

期日=9月16日(金)

会場=市役所6階中会議室

対象=就職を希望する女性

参加費=無料

再就職支援セミナー

時間=午前10時～正午

内容=女性を取り巻く環境、自己分析と適職の理解、応募書類の書き方と面接対策について学ぶ

定員=20人(先着順)

出張相談

時間=午後1時30分～4時(1人当たり30分程度)

定員=4人(セミナー参加者で先着順)

※申し込みは商工課(☎20-1622)へ。託児(1歳～未就学児。12人・先着順)を希望する人は8月19日(金)までに同課へ。

資産税課で働きませんか

一般事務員

応募資格=パソコン操作ができる人

募集人員=1人

業務内容=データ入力、書類整理など

勤務期間=9月1日～3月31日

勤務日時=週2日程度(土・日曜日、祝日を除く) 午前9時～午後5時

勤務場所=資産税課(市役所2階)

時給=990円～1,010円(金額は職務経験年数に応じて決定)

応募方法=8月12日(金)(必着)までに写真を貼った履歴書を直接または郵送で資産税課(〒286-8585 花崎町760)へ。後日、面接日を通知します
※くわしくは同課(☎20-1514)へ。

大栄幼稚園で働きませんか

預かり保育従事者

応募資格=幼稚園教諭免許または保育士の資格を持つ人(学生不可)

募集人員=1人

業務内容=預かり保育中の園児の保育

勤務期間=9月1日～3月31日

勤務日時=週3～5日(土・日曜日、祝日を除く) 午前11時～午後5時15分(幼稚園の長期休業期間は午前9時からのシフト制)

勤務場所=大栄幼稚園

時給=1,270円～1,320円(金額は職務経験年数に応じて決定。勤務時間に応じ社会・雇用保険加入と期末手当あり)

応募方法=8月12日(金)(必着)までに写真を貼った履歴書を直接または郵送で保育課(市役所2階 〒286-8585 花崎町760)へ。後日、面接日を通知します
※くわしくは同課(☎20-1607)へ。

市役所ロビーで演奏を

グランドピアノの一般開放

日時=9月5日(月)・16日(金)・21日(水)・29日(木)、10月3日(月)・11日(火)・20日(木)・28日(金) 正午～午後1時

会場=市役所1階ロビー

対象=市内在住・在勤・在学の人

定員=各1組(先着順)

参加費=無料

※申し込みは各開催日の前月の1日から文化国際課(☎20-1534)へ。

全力を出し切って

市民ゴルフ競技大会

日時=9月5日(月)(雨天決行) 午前8時から

会場=白鳳カントリー倶楽部(磯部)

対象=市内在住の男子アマチュアプレーヤーで、各地区の予選会などで選出された人

※予選会への参加を希望する人は市アマチュアゴルフ協会事務局(㈱日翔・☎22-1251)へ。

子どもに大人気

バルーンスライムを作ろう

日時=8月25日(木)・26日(金) 午前10時～11時30分

会場=子ども館

内容=のりとホウ砂を混ぜてスライムを作り、ストローで空気を入れて膨らませる

対象=小学生

定員=各16人(応募者多数は抽選)

参加費=100円(材料費)

申込方法=8月7日(日)までにEメールで住所・氏名(ふりがな)・電話番号・学校名・学年・イベント名・希望日を子ども館(Eメールkodomokan-event@roukyou.gr.jp)へ。8月7日午前10時～午後6時は電話(☎20-6300)からも申し込みます

※くわしくは同館(月曜日、第3日曜日、祝日は休館)へ。

平和を守るために

陸・海・空の自衛官

応募資格と受付期限

○自衛官候補生…18～32歳の人・年間を通して随時受け付け

○航空学生…高卒(見込みを含む)で、21歳未満の人(海上自衛官は23歳未満の人)・9月8日(木)

○一般曹候補生…18～32歳の人・9月5日(月)

※くわしくは自衛隊成田地域事務所(☎22-6275)へ。

スマートフォンで読む「広報なりた」

専用アプリを無料でダウンロードできます。



マチイロ



保健インフォメーション

このコーナーの会場は保健福祉館です。問い合わせは健康増進課(☎27-1111)へ。電話やFAX(27-1114)で健康に関する相談なども受け付けています。相談は医師などの都合により日程を変更する場合があります。

| ▼一般健康相談 | 期日 | 受付時間 | 相談を受ける人 |
|-----------------------------|----------|---------------|-------------------------------------|
| 健康相談(予約制) | 8月 9日(火) | 午後1時～1時15分 | 医師・保健師・栄養士 |
| 歯の健康相談 | 8月 3日(水) | 午後1時30分～2時30分 | 歯科医師・歯科衛生士 |
| こころの健康相談(予約制) (治療中の人を除く) | 8月 2日(火) | 午後1時15分～3時30分 | カウンセラー・保健師 |
| | 8月23日(火) | 午後1時15分～3時 | |
| ▼乳幼児健診・相談 | 期日 | 受付時間 | 対象 |
| 赤ちゃん相談・4カ月 | 8月23日(火) | 午前9時～午後2時 | 令和4年4月生まれ |
| 赤ちゃん相談・10カ月 | 8月24日(水) | | 令和3年10月生まれ |
| 1歳6カ月児健診 | 8月 4日(木) | 午前9時～午後2時30分 | 令和3年1月生まれ |
| 2歳児歯科健診 | 8月18日(木) | | 令和2年1月生まれ |
| 3歳児健診 | 8月25日(木) | | 平成31年2月生まれ |
| 5歳児健診 | 8月17日(水) | 午後1時～1時40分 | 平成29年4月2日～30年4月1日生まれで、健診を受ける機会のない幼児 |
| こころの発達相談 | 8月10日(水) | 午前9時～11時 | 心理発達に心配のある乳幼児 |
| 離乳食相談 | 8月31日(水) | 午前9時10分～午後2時 | 生後4～18カ月の乳幼児 |


※乳幼児健診・相談は全て予約制です。申し込みは健康増進課へ。

- **母親学級(予約制)**
内容＝妊娠・出産に関する話や個別相談など
対象＝初めて妊娠した人
- **パパママクラス(予約制)**
内容＝赤ちゃん人形を使った育児体験と沐浴講座
対象＝初めて赤ちゃんが生まれる夫婦やその家族

※日時などくわしくは健康増進課へ。

- **こんにちは赤ちゃん事業**
内容＝助産師や保健師などによる家庭訪問
対象＝生後4カ月までの乳児

※赤ちゃんお誕生連絡票(母子健康手帳別冊内)を健康増進課へ提出してください。



みんなおいでよ! なかよしひろば

各なかよしひろばは、新型コロナウイルス感染症の拡大防止対策のため、予約制で運営しています(各施設の休館日を除く)。絵本の読み聞かせや身体測定、子育てに関する相談などは随時行っています。また、各種イベントも実施しています。くわしくは各問い合わせ先へ。

| 施設名 | 行事名 | 期日 | 時間 |
|---------------------------------------|------------|------------------------|---|
| 子ども館(なかよしひろば) ☎20-6300 | 誕生日手形・身体測定 | 毎日 | 午前9時～10時30分、 午前10時50分～午後0時20分、 午後1時10分～2時40分、 午後3時～4時30分 |
| | 水族館 | 8月2日(火)～31日(水) | |
| | 赤ちゃんの時間 | 8月10日(水) | 午後1時10分～2時40分 |
| | 1才の時間 | 8月18日(木) | |
| 三里塚コミュニティセンター(三里塚なかよしひろば) ☎37-3922 | 1歳タイム | 8月4日(木) | 午前10時50分～午後0時20分 |
| | 赤ちゃんタイム | 8月9日(火)…生後6カ月程度まで | 午後1時10分～2時40分 |
| | | 8月12日(金)…生後7カ月～11カ月程度 | |
| | キッズタイム | 8月17日(水)…1歳6カ月程度から | 午前10時50分～午後0時20分 |
| もりんぴあこうづ(公津の杜なかよしひろば) ☎27-7300 | お誕生会 | 8月24日(水) | 午前11時10分～11時30分 |
| | 赤ちゃんタイム | 8月10日(水)・25日(木)・30日(火) | 午後1時10分～2時40分 |
| | | 8月20日(土) | 午前10時～11時、午後2時～3時 |
| | 親子で運動遊び | 8月26日(金) | 午前10時～11時 |

*感染症の拡大防止のため、中止または変更になる場合があります。また、基本的な感染症対策を徹底してください

献血にご協力ください

【イオンモール成田】

8月10日(水)～12日(金)・27日(土)・28日(日) 午前10時～11時45分、午後1時～4時30分
※国内で承認されている新型コロナウイルスワクチンを接種した人は、接種後48時間以上経過している場合に献血ができます。また、日程は変更になる場合があります。くわしくは千葉県赤十字血液センター千葉港事業所推進課(☎043-241-8332)へ。



こども急病電話相談

☎ #8000

ダイヤル回線からは☎043-242-9939、午後7時～翌午前6時・年中無休

成田市医療相談ほっとライン

専門の医療スタッフが、24時間年中無休、無料で相談に応じます。

☎ 0120-24-1130

日曜祝日診療機関

都合により休診する場合があります。来診前に電話で問い合わせてください。

成田病院(午前中・押畑・☎22-1500)
藤倉クリニック(午前中・幸町・☎22-1158)
聖マリア記念病院(取香・☎32-0711)
ひらの内科(日曜日の午前中・ウイング土屋・☎23-8070)
なのはなクリニック(日曜日の午前中・吉岡・☎49-0533)

急病診療所 ☎27-1116

赤坂1-3-1(保健福祉館敷地内)

| 受付日時 | 診療科目 |
|---------------------------------------|------|
| 毎日(休診日なし) | 内科 |
| 午後7時～10時45分 | 小児科 |
| 日曜日、祝日、振替休日、8月13日～15日、12月29日～1月3日 | 内科 |
| 午前10時～午後4時45分 | 小児科 |
| | 外科 |
| 祝日(日曜日を除く)、振替休日、8月13日～15日、12月29日～1月3日 | 歯科 |
| 午前10時～午後4時45分 | |

※症状や年齢によって対応が難しい場合があります。電話は受付時間の15分前から受け付けていますので、事前に連絡してください。

福 と 社 健 と 康

Health and Welfare

暮らしやすい社会のために がん患者支援講演会

日時

①8月30日(火) 午後1時45分～3時30分

②9月6日(火) 午後1時30分～3時

会場=保健福祉館

内容=①乳がん手術に伴う体の変化と対処法、胸部補整具の選び方など②がん治療に伴う脱毛などの体の変化と対処法、ウィッグの選び方など

講師=①縣靖子さん(千葉大学医学部附属病院乳がん看護認定看護師)②関口洋美さん(日本医科大学千葉北総病院がん相談支援センター主任看護師)、片桐ゆき江さん(同センターがん専門相談員)

対象=市内在住・在勤・在学の人

定員と参加費=各40人(先着順)・無料

※申し込みは8月2日(火)から各開催日の4日前までに健康増進課(☎27-1111)へ。託児(1歳以上、4人まで)を希望する人は8月2日から各開催日の8日前までに同課へ。

定期的に受けましょう

成人歯科検診

検診当日に治療や処置は行いません。必要な治療や処置が生じた場合は、別途料金がかかる場合があります。

実施期間=12月31日(土)まで

実施場所=市内歯科医療機関(わが家の健康づくりカレンダーや市ホームページ(https://www.city.narita.chiba.jp/kenko_fukushi/page270700.html))などで確認してください)

内容=問診、口腔内診査、保健指導

対象=市に住民記録があり、令和5年3月31日時点で19歳以上の人

自己負担額=500円(70歳以上の人と生活保護受給者は無料)

受診方法=希望する歯科医療機関に直接予約する

※生活保護受給者は事前に健康増進課(☎27-1111)へ連絡してください。くわしくは同課へ。

国際医療福祉大学成田病院が開催

市民公開講座

「健やかに生き、健やかに老いるヒント」について専門医が解説し、ロコモティブシンドローム(運動器症候群)のチェックなどを行います。

日時=8月20日(土) 午後1時30分～3時

会場=国際医療福祉大学成田病院

テーマ=①動脈硬化を予防する!～コレステロールと中性脂肪の違い②“健康”って何だろう?～ロコモの診断と予防

講師=①竹本稔さん(同病院糖尿病・代謝・内分泌内科部長)②笠原英子さん(同病院予防医学センター副センター長)

定員と参加費=200人(先着順)・無料

※申し込みは同病院(☎35-5600)へ。

関節リウマチについて学ぶ

成田赤十字病院公開健康講座

講座の内容は、動画配信サイト「YouTube」を使ってライブ配信も行います。

日時=8月27日(土) 午後2時～3時30分

会場=成田赤十字病院

テーマ=関節リウマチの薬物治療～疾患の「寛解」を目指して

講師=平栗雅樹さん(同病院第一リウマチ・アレルギー内科部長)

定員と参加費=50人(先着順)・無料

申込方法=同病院社会課(☎22-2311 内線7508)へ。同病院ホームページ(<http://www.narita.jrc.or.jp/form/lecture/kenkokoza>)からも申し込みます
※ライブ配信のURLは同病院ホームページで確認してください。くわしくは同病院社会課へ。

高齢者支援のために

カフェボランティア養成講座

カフェで高齢者の居場所づくりを支援するボランティアの養成講座を行います。

日時=9月1日(木) 午前10時～正午

会場=保健福祉館

内容=ハンドドリップコーヒーの入れ方を学ぶ

講師=安藤賢一さん(バリスタ)

定員と参加費=20人(市内在住の人を優先に先着順)・無料

※申し込みは8月25日(木)までにボランティアセンター(☎27-8010)へ。

8月31日までに提出を

児童扶養手当現況届

児童扶養手当を受けている人は、現況届の提出が必要です。対象者には用紙を送付しましたので、8月31日(木)までに子育て支援課(市役所2階)に提出してください。提出されない場合は11月以降の手当が支給されません。

※くわしくは同課(☎20-1538)へ。

順天堂大学が監修

シニア健康カレッジ

足腰を中心に筋力トレーニングを行う介護予防教室です。

期日=9月16日、10月7日～12月23日、1月20日の金曜日(全14回)

時間=午前9時15分～10時15分、午前10時20分～11時20分、午前11時25分～午後0時25分

会場=赤坂ふれあいセンター

対象=市内在住の60歳以上の人(通院中で主治医の運動許可が出ない人を除く)

定員と参加費=各25人(初めての人を優先に先着順)・無料

※申し込みは8月15日(月)までに介護保険課(☎20-1545)へ。

入会説明会を開催

なりたファミリー・サポート・センター

子育てで困ったときに市民同士が助け合う会員制の有償サービスです。

援助内容=保育園・幼稚園・児童ホームなどの送迎、臨時的な子どもの預かりなど(車での送迎や病児保育は行いません)

利用時間=午前8時～午後7時(午前6時～8時、午後7時～10時の時間外利用あり)

利用料(1時間当たり)=700円(交通費は別途。時間外は800円)

年会費=無料

入会説明会

日時=8月2日(火)・16日(火)、9月6日(火)・10日(土)・20日(火) 午前10時～11時

会場=保健福祉館

※申し込みは各開催日の前日の正午(前日が土・日曜日、祝日の場合はその前の平日)までに、なりたファミリー・サポート・センター(☎27-8010)へ。

Calendar

8

AUGUST
2022

18 木 ~ 24 水

作品をじっくりと鑑賞
(シルバーいきいき作品展)



| 日 | 月 | 火 | 水 | 木 | 金 | 土 |
|-------------------------------------|---------------------|--|---|---|-----------------------------------|---|
| 7/31 | 1 食中毒予防強調月間(P14) | 2 こころの健康相談(P22) 水族館(P22) なれたファミリー・サポート・センター入会説明会(P23) | 3 歯の健康相談(P22) | 4 1歳タイム(P22) | 5 | 6 広島平和記念日 市民硬式テニス教室(P20) |
| 7 立秋 | 8 若い芽の作品展(P18) | 9 長崎原爆の日 滑河観音四万八千日健康相談(P22) 赤ちゃんタイム(P22) | 10 全国瞬時警報システム試験放送(P12) こころの発達相談(P22) 赤ちゃんの時間(P22) 献血(P22) | 11 山の日 平和の集い(P18) 献血(P22) | 12 原爆の図展・トークショー(P4) 献血(P22) | 13 |
| 14 | 15 終戦の日 | 16 | 17 キッズタイム(P22) | 18 シルバーいきいき作品展(P18) リサイクル製品の販売(P20) 1才の時間(P22) | 19 ふれあいコンサート(P18) | 20 共生社会ウィークメインイベント(P18) 親子で運動遊び(P22) 市民公開講座(P23) |
| 21 | 22 | 23 処暑 | 24 原爆写真ポスター展(P4) お誕生会(P22) | 25 バルーンスライムを作ろう(P21) | 26 お誕生日会(P22) | 27 親子リサイクル教室(P20) 献血(P22) 成田赤十字病院公開健康講座(P23) |
| 28 献血(P22) ミニSLの運行(午前9時・栗山公園) | 29 | 30 がん患者支援講演会(P23) | 31 離乳食相談(P22) | 9/1 | 2 | 3 |

*日曜開庁は午前8時30分～午後5時15分。市民課(21日はマイナンバーカード関連業務停止)・保険年金課・市民税課・資産税課・納税課・子育て支援課の一部の業務のみ

*QRコードは株式会社デンソーウェブの登録商標です

*本紙は7月22日時点の情報を掲載しています。最新情報は各ページの問い合わせ先や市ホームページで確認してください

19 金 ふれあいコンサート

日時=8月19日(金) 午後0時10分～0時50分

会場=市役所6階大会議室

内容=HIGH NOTES JAZZ ORCHESTRAによるジャズコンサート

入場料=無料

※詳細は18ページで確認してください。



音楽で癒やしのひとときを

編集後記

例年より早く梅雨明けし、好天に恵まれた7月8日～10日。成田の夏の風物詩「成田祇園祭」が3年ぶりに開催されました。今回は感染症対策で縮小開催となり、山車・屋台の運行時間が短縮され、例年の見せ場である総引き・総踊りは行われませんでした。多くの人が訪れて参道はお祭りムード一色に。広報スタッフも7人総出で取材に臨み、3日間で約5,000枚の写真を撮影しました。今回掲載しているのは、表紙の写真1枚のみですが、広報なりた9月1日号では厳選した躍動感あふれる写真を見開きのカラー2ページで掲載しますのでお楽しみに。

市の人口

6月末日現在()内は前月比

人口 130,785人 (-381)

男 65,522人 (-219)

女 65,263人 (-162)

世帯数 63,484世帯 (-406)

リサイクル適性(A)

この印刷物は、印刷用の紙へリサイクルできます。

広報なりたは、グリーン購入法に基づく基本方針の判断基準を満たす用紙、誰にでも読みやすいUD(ユニバーサルデザイン)フォントを使用しています。

成田市のホームページ



<https://www.city.narita.chiba.jp>