

# 広報 なりた

2020

12.1

No.1424

特集 高齢者の生きがいづくりと健康

## いつまでも笑顔で暮らすために



### 楽しむことで輝く日々を

退職後も自分に合った仕事に就いて、生き生きと働いている3人。やりがいを感じているからこそその素敵な笑顔を見せてくれました。(11月14日)

主な内容

|            |    |
|------------|----|
| 令和元年度決算の公表 | 10 |
| 年末のごみ出し    | 22 |
| 新春書道・華道展   | 28 |





# いつまでも笑顔で暮らすために

## 進む高齢化と 延びる平均寿命

超高齢社会に突入してから10年以上が経った日本。全国の高齢化率は年々上昇し、令和元年には28・4パーセントにまで伸びています(図1)。今や、4人に1人が高齢者となっているのです。

本市の高齢化率を見ると、国や県と比べて低い数値となっていますが、伸び率は同程度。本市においても、今後ますます高齢者が増えていくことが予想されます。そして、高齢化率と共に延びているのが平均寿命(図2)を見ると、男女ともに延び続けているのが分かります。寿命が長くなるということは、定年後の時間も長くなるということ。その時間を充実させ、生き生きと暮らしていくことができます。理想的ではないでしょうか。

## 知っていますか 健康寿命

定年後の生活を充実させるため





のキーワードは「健康寿命」です。健康寿命とは、健康で日常生活を問題なく送れる期間のこと。健康であればこそ、やりたいことができ、人生を楽しめるのです。

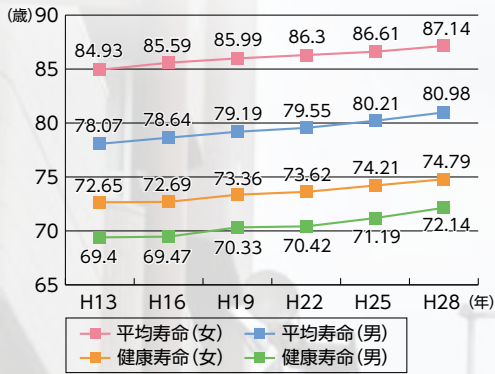
しかし、平均寿命と健康寿命の間には大きな開きがあります(図2)。人生を最期まで楽しく過ごすためには、健康寿命を延ばし、この差をいかに縮められるかが重要です。

それでは健康寿命を延ばすにはどうすればいいのでしょうか。定年後、家に引きこもってばかりいると心も体もどんどん弱っていきます。一方で、打ち込めるものがあれば自然と体を動かすようになり、日常生活の中でのケガや病気を予防できるため、体の健康につながります。また、活動から得られる充実感でストレスが低下し、心も健康になります。いつまでも健康でいるためには、活動のきっかけになる生きがいをつくるのが大切なのではないでしょうか。

### 生きがいを見つけよう

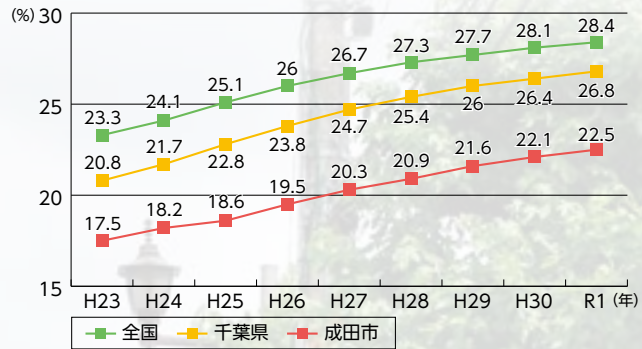
市内には、定年後も元気に活動している高齢者がたくさんいます。今回の特集では、その中でも地域に貢献することを生きがいとしている高齢者の皆さんを紹介し

全国の平均寿命と健康寿命の推移(図2)



(出典)内閣府「高齢社会白書」

高齢化率の推移(図1)



(出典)全国…内閣府「高齢社会白書」

千葉県…千葉県における高齢者人口の推移







1

ボランティア編

# みんなを笑顔にする活動

地域貢献と聞いて、皆さんは何を思い浮かべますか。その種類はさまざまですが、代表的なものとしてボランティアが挙げられます。ボランティアとして活動することは、どのように生きがいにつながるのでしょうか。

## 活動を通して得られるもの

内閣府が社会的な活動をしている人を対象に行った調査(図3)によると、新たな友人を得ることができたり、充実感を得られたりと、活動の中で良い効果を得られた人が多くいるようです。ボランティアは人のために活動するだけだと思われがちですが、自分の生活を満たすものでもあります。

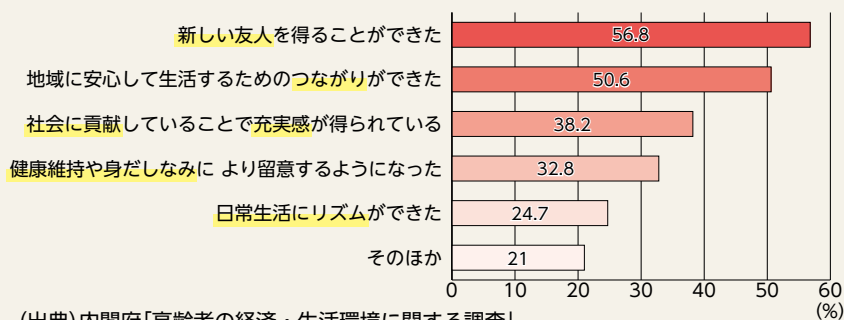
活動の中で「ありがとう」と感謝の言葉をもたらすこともあると思います。その言葉にやりがいや喜びを感じることができるのも、ボランティアの醍醐味ではないでしょうか。

## 実際に活動するには

ボランティアとして活動するには、社会福祉協議会に登録しているボランティアグループや地域の高齢者クラブに参加するなどの方法があります。

ここでは、実際にボランティアに参加し、充実した日々を過ごしている人たちを紹介します。

社会的な活動をしてよかったこと(複数回答)(図3)



(出典)内閣府「高齢者の経済・生活環境に関する調査」



松崎睦会(成田市高齢者クラブ)

お花の力で  
地域を明るく

市内にある79の高齢者クラブでは、レクリエーションやボランティアなどを行って生きがいにつなげています。松崎睦会では、活動の一つとして、松崎地区にある花壇の植え替えを年3回実施しています。作業後は特に当番を決めず、会員が自主的に水やりや草刈りなどの管理を行っています。会長の大澤さんは「花壇を見た人がきれいになったねと喜んでくれると、こちらもうれしくなります」と答えてくれました。

松崎睦会会長  
大澤 守さん(79歳・松崎)

少人数でもいいので、集まって何かをすることが大切だと思います。みんなで協力したり助け合ったりすることは楽しいですよ



見てくれる人の喜ぶ姿を思い浮かべながら

活動データ

活動内容=グラウンドゴルフなどのレクリエーション活動、環境美化活動ほか  
主な活動日時と場所=月2回・松崎青年館ほか  
問い合わせ先=☎37-3227(成田市高齢者クラブ連合会事務局)

成田ボランティアガイドの会

地元の魅力を  
伝えたい

成田ボランティアガイドの会会長  
大野 吾<sup>こいち</sup>さん(78歳・加良部)

案内が終わった後に良かったと言ってもらえたときが何よりうれしいです。楽しんでもらえたことを実感できてやりがいにつながります



会話や触れ合いを楽しみながら案内

成田ボランティアガイドの会では、さまざまな国や地域から訪れる観光客に、成田山新勝寺の境内や成田山公園などを案内しています。現在の会員は約50人で、その半数が英語でも案内できます。例年であれば、年間約1万人もの観光客を案内しています。

会長の大野さんは、活動を始めたきっかけについて「話をするのが好きで、人に楽しんでもらえるようなことがやりたかったので、まさにぴったりでした」と生き生きと話してくれました。

活動データ

活動日時=毎日 午前10時~午後3時  
活動場所=成田山新勝寺境内、成田山公園など  
問い合わせ先=☎22-2111(成田山新勝寺)

成田おもちゃクリニック

子どもたちの  
笑顔のために

成田おもちゃクリニックでは、壊れたおもちゃや破れた絵本の修理などを行っています。受付で症状を聞き取り、すぐに修理が難しい場合は入院となります。おもちゃ一つ一つにカルテが用意されるなど、本物の病院さながらです。事務局長の公手さんは「おもちゃを手渡したときの子どもの笑顔が最高の報酬です」と優しい笑顔を見せてくれました。

成田おもちゃクリニック事務局長  
公手 忠さん(80歳・中台)

とにかく一歩を踏み出して、合わなければ別のことをやる。そのくらい気軽にやれば、そのうち自分に合うことが見つかると思います



心を込めて宝物を修理

活動データ

活動場所と日時  
○保健福祉館…第1・3日曜日 午前9時30分~11時30分  
○もりんぴあこうづ・三里塚コミュニティセンター…第4日曜日 午前9時30分~11時30分  
問い合わせ先=☎090-5589-5293(成田おもちゃクリニック事務局)



## 働く理由が変わっていく

現役時代に「何のために働くのか」と尋ねれば「収入を得るため」と答える人が多いと思います。しかし、定年前と後では、仕事に求めるものは変わっていく傾向にあるようです。

60歳以上で働いている人を対象としたアンケートでは、65歳を境に収入を目的として働く人の数が半分以下になり、代わりに「健康や老化防止のため」「仕事そのものが面白い」「自分の知識や能力を生かしたい」などを理由としている人の割合が増えています。働くことにやりがいや健康を求めるようになってきているのです。

このようにまだまだ元気に働きたいという高齢者の身近にあり、気軽に社会参加ができる場としてあるのが、シルバー人材センターです。

## 培ってきた経験を社会のために

シルバー人材センターは、高齢者が働くことを通して収入を得るとともに、生きがいを持って地域社会に貢献するという「自主・自立、共働・共助」の理念を基本としています。長年培ってきた知識や経験を生かして、地域貢献できる場となっています。

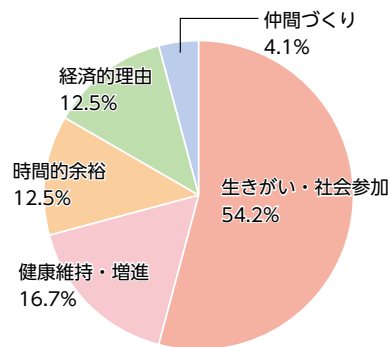
現在、成田市シルバー人材センターには70代の人を中心に約500人が登

録していて、会員の半分以上が生きがいや社会参加を一番の目的に入会しています(図4)。最高齢の会員は88歳で、今も元気に活動しています。

職種は専門的なものから事務的なものまで幅広くあり、自分に合った仕事を選ぶことができるため、仕事に生きがいを求めるにはまさにうってつけの場です。

実際にシルバー人材センターで元気に働いている高齢者の声を聞いてみましょう。

成田市シルバー人材センター入会動機(令和2年度)(図4)



### 成田市シルバー人材センター

住所 久住中央1-12-3

問い合わせ先 ☎ 36-6161

※入会希望説明会は毎月最終水曜日(12月は23日水)です。参加を

希望する場合は事前に申し込んでください。

希望する場合は事前に申し込んでください。

地域に貢献できるのはボランティアだけではありません。仕事の中にも、地域貢献を目的としているものがあります。高齢者の中には、仕事を通して社会に貢献し、生きがいや健康づくりにつなげている人がたくさんいます。

## 喜寿記念写真贈呈

### 好きなことを役立てたい

私は喜寿を迎えた人の記念撮影を行っています。これはシルバー人材センターが市から委託されている事業です。撮影するのは年間60人ほど。依頼者とのスケジュール調整は自分で、自宅などに伺って撮影しています。

シルバー人材センターに入会したのは、知り合いから誘われたことがきっかけです。さまざまな職種があり、どれを選ぼうかと迷っているときにこの仕事を見つけました。20歳頃から50年以上写真を趣味にしているので、まさに私に合った仕事だなと思いました。趣味が仕事になっているようなものなので、楽しんで活動できています。また、仕事を通してたくさんの人と出会うことで、現役時代に戻ったような良い意味での緊張感が生まれ、生活に張りが出ています。依頼者一人一人にとっては、節目を迎えた記念の大事な写真。その撮影に携われることにやりがいを感じるとともに、いろいろな笑顔に出会えるうれしさがあります。

移動には車の運転が欠かせないので、運転ができなくなるまでは市内を駆け回り、撮影を続けたいと思っています。



古川 元靖さん  
(74歳・囲護台)

活動期間=1年のうち3・4カ月(スケジュールは依頼者との調整次第)



撮影技術はプロ顔負け



貴賓館・防空壕管理

## 働くことで生活に張りを

現役の頃はなかなか自分の時間が取れなかったもので、退職後は働かないでやりたいことをやろうと思っていました。ところが、いざ退職すると生活に張りがなくなり、待っていたのは気が抜けたような日々。見かねた妻から「何か働いた方がいいんじゃない」と促され、再び働き先を探すことにしました。そこで、シルバー人材センターで働いている知り合いに話を聞き、自分もまた働きたいと思えるようになりました。

現在の仕事は、三里塚記念公園内にある貴賓館と防空壕の管理や案内などです。公園内には石碑などの由緒ある物が多く、せっかくなら訪れた人によく知ってもらいたいので、分かりやすく案内するために公園内の歴史を勉強しています。勉強すること自体を楽しんでいますが、案内した人に喜んでもらえるのととてもうれしく思います。また、仕事中は1万歩以上歩くこともあるので、長年の悩みだったコレステロール値も正常に戻り、健康になったことを実感しています。

少しでもいいので何か活動を始めてみるのが、人生を悔いなく過ごすことにつながると思います。



しんや  
新屋 浩二さん  
(68歳・宗吾)

活動日時=月6回 午前8時30分～午後5時  
活動場所=三里塚記念公園



豊富な知識で施設を案内

## 2 仕事編

# 大切なのは楽しむこと

植木剪定・垣根刈込



小澤 真人さん  
(78歳・玉造)

活動日時=年間を通して活動。依頼が多い月は約10日



きれいになって心もさわやかに

## 技術を生かして地域に貢献

今の仕事を始めてもう10年以上になります。きっかけは友人に誘われて参加した剪定講習会。シルバー人材センターには剪定の仕事があると聞き、せっかく得た技術を生かしたかったので入会しました。

主な業務内容は、一般家庭の庭木の手入れや生け垣の刈り込みなど。きれいになった庭を見た依頼者が喜んでくれるとこちらもうれしくなり、やりがいがあります。中には「これからも小澤さんをお願いしたい」と毎年指名してくれる人もいて、とても励みになっています。また、公共施設からの依頼の際などは複数人で作業を行うこともあり、仕事を通して新たな仲間ができました。

植木の剪定は体が資本の力仕事。いつ依頼が来てもいいように、活動に備えて日頃から体調を崩さないように気を付けています。そのおかげもあってか、これまで大きな病気にかからず健康に過ごすことができています。

健康を意識しながら楽しく仕事ができ、人に感謝される、まさにいいことづくめです。これからも体の続く限り頑張りたいです。



# 一歩を踏み出し社会とつながりを

**現在の高齢社会において  
どんな問題を感じていますか**

核家族化が進み、子どもに頼りたくないという高齢者が多いこともあって、高齢者だけの世帯が増えていきます。また、地域での近所付き合いも昔ほど活発ではなくなっているため、高齢者の孤立化といった問題があるように感じます。この問題は、今後ますます大きくなっていくでしょう。

私の周りにも、生き生きと活動している人もいれば、誰とも付き合わず一人で毎日を過ごしている人もいます。社会から孤立していると、どうしても家に引きこもりがちになってしまい、肉体的にも精神的にも良くありません。

**健康を維持するためには  
何が必要ですか**

高齢者がいつまでも健康であり続けるための秘訣は「きょうよう」と「きょういく」です。これは「今日用事がある」「今日行くところがある」という意味です。何も用事がない、どこにも行かないという毎日では生活に張りが出ません。

「きょうよう」と「きょういく」を実現することは、外に出るきつかけをつくることです。例えば、趣味の仲間を作ったり遊んだり、仕事や地域活動に参加したりすると、外に出る目的が生まれます。その中で人と会えば自然と身だしなみに気を付けるようになりますし、何か活動をしてい

ればやりがいを得ることが出来ます。目的を持って行動している人は生き生きして見えるのです。

ここで、実際にシルバー人材センターで働いている会員からの声を紹介したいと思います。

「私は退職してから成田市に引越してきました。初めは知り合いもなく、一日中家の中にいてストレスを感じていました。しかし、シルバー人材センターに入会してからは、働く喜びを感じられ、たくさんの方とつながることができました。このことは私にとって何事にも代えがたく、ありがたいものでした」

このメッセージをもらい、健康に暮らすためには外に出るきつかけをつくり、生きがいを得ることが大切なのだと改めて感じました。その一歩さえ踏み出せば、心も体も元気になり、やる気が湧いてきて、さらに生き生きと活動ができる、という良い循環が生まれるのです。社会とのつながりを持ち続けることが、健康であるために必要なことなのだと思えます。

**新しいことを始めたい人に  
メッセージをお願いします**

一人で何かをするにはどうしても限界があります。仲間がいるからこそ頑張れますし、共にさまざまな活動を行うことで、喜びを共有することもできます。これから何かやってみようと思っている人は、できるだけ誰かと一緒にできる活動を選ぶと良いと思います。

そのためにも、勇気を持って一歩を踏み出してみてください。

成田市シルバー人材センター理事長

**下村 精哉さん**

平成18年に成田市シルバー人材センターの理事に就任。10年以上にわたり会員増加・安全就業の徹底・就業開拓などに取り組んでいる。平成24年から理事長を務め、現在は千葉県シルバー人材センター連合会会長と、全国シルバー人材センター事業協会理事を兼任。日々、高齢者に働く場を提供するために尽力している。







### 特集の終わりに

今回の取材で出会った皆さんは、本当に楽しみながら活動していて私も元気をもらえるほどでした。取材をしている中で多くの人にインタビューをしましたが、その中でも特に印象に残った言葉があります。

「一度始めたことを無理にやり続ける必要はありません。気軽に始めてみて性に合わなければ別のことをやればいいんです」

体の健康を考えて活動を始める人は多いと思いますが、自分には合わないと感じながら無理をして続けても、本当の意味での健康にはつながりません。大事なのは心と体の両方が満たされることです。自分自身が楽しんでやるからこそ、生きがいをもつことができ、健康になることができるのだと感じさせられた言葉でした。

地域を明るくするのは高齢者の元気な笑顔です。「新しいことを始めたいけどうまくいかないかも」と、考え過ぎて一歩を踏み出す勇氣を持たない人もいるかもしれません。しかし、ここまでで紹介してきたように、市内には生き生きと活動している人がたくさんいます。難しく考え過ぎずに、どんなことでもいいので気軽にチャレンジしてみましよう。



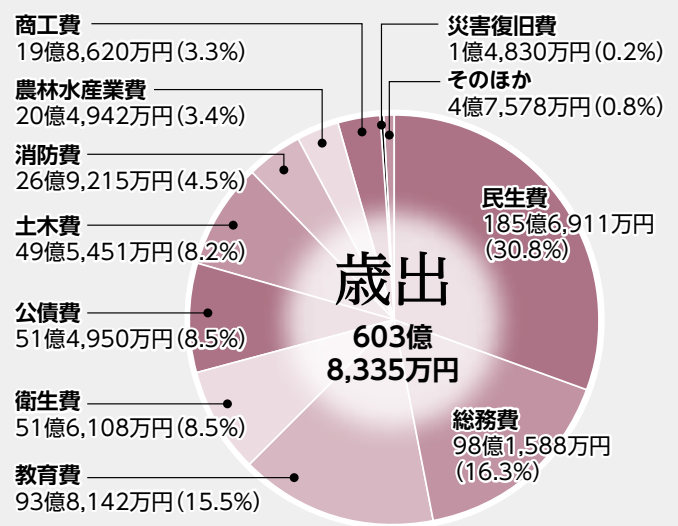
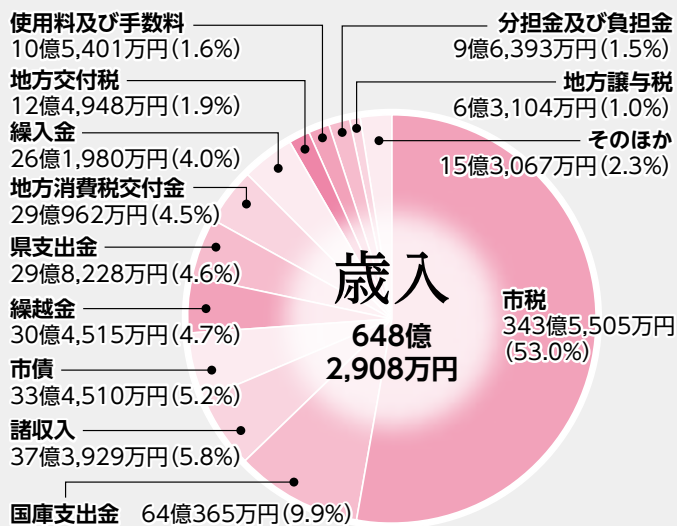


# 令和元年度 決算の公表

市の家計簿ともいえる決算の令和元年度分がまとまりました。皆さんから納められた貴重な税金がどのように使われているのかを知ってもらうため、市では毎年、財政事情を公表しています(1万円未満を四捨五入しているため、合計と内訳が一致しない箇所があります)。

## 一般会計の実質収支額は31億7,285万円

令和元年度の一般会計歳入歳出決算は、歳入が648億2,908万円、歳出が603億8,335万円で、差し引きは44億4,573万円でした。この中には、令和2年度に繰り越すべき財源として12億7,288万円が含まれていますので、令和元年度の実質収支は31億7,285万円の黒字でした。



住みよいまちづくりのために



## 歳出の内訳

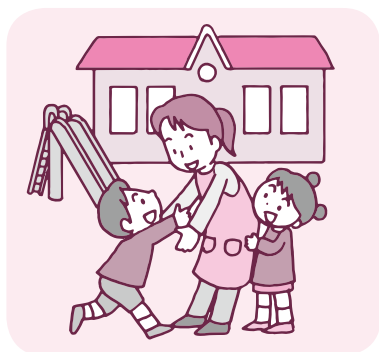
# このような事業に使われました



### 総務費

#### 防犯灯維持管理事業など

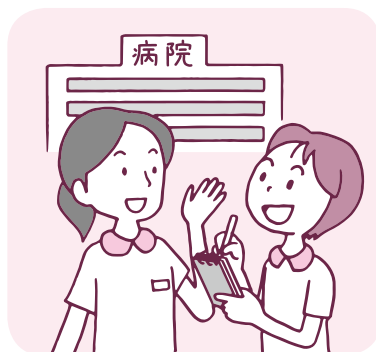
市管理の防犯灯について、電気料金の低減や低炭素化が見込まれるLED照明への更新工事を実施した



### 民生費

#### 保育園運営事業など

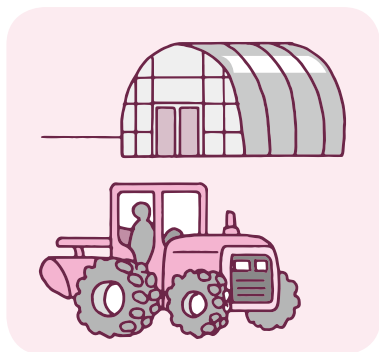
市立保育園13園を適正に運営し、保護者の就労・出産・疾病などにより保育を必要とする乳幼児の保育を行い、子育て支援の充実を図った



### 衛生費

#### 地域医療対策事業など

地域医療環境の充実を図るため、将来市内の病院に看護師などとして勤務を希望する学生に対し、修学資金を貸し付けた



### 農林水産業費

#### 強い農業づくり支援対策事業など

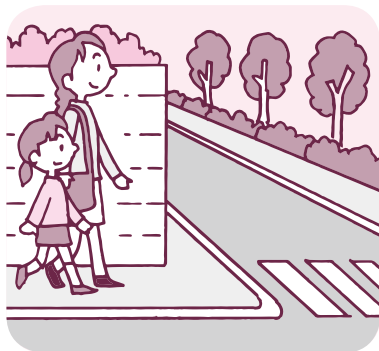
強い農業づくりの推進を図るため、市内農業者などが行う農業用施設や機械の整備に対して補助金を交付した



### 商工費

#### 中小企業資金融資事業など

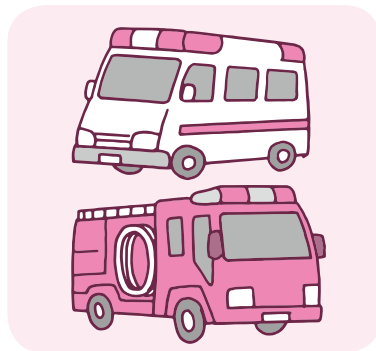
市内の中小企業者や新たに事業を行う創業者に対し、融資の利子補給を実施した



### 土木費

#### 生活道路整備事業など

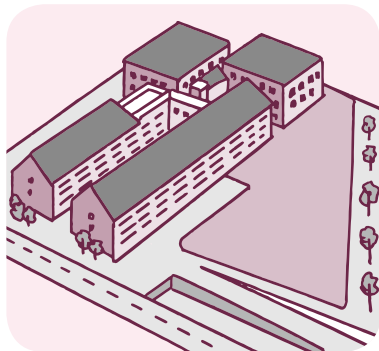
市民の利便性の向上と交通の安全性を確保するため、生活道路を整備した



### 消防費

#### 消防車両・装備強化整備事業など

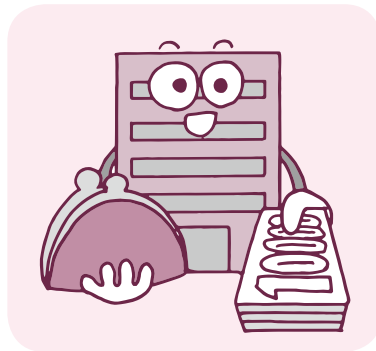
消防車両の維持管理を行うとともに、化学消防ポンプ自動車や高規格救急自動車を更新・整備し、消防力の強化を図った



### 教育費

#### 大栄地区小中一体型校舎建設事業など

学校規模の適正化を図るため、大栄地区の小学校5校・中学校との一体型校舎建設に向け、校舎などの新築工事を実施した



### 公債費

市債の元金と利子を償還した



# 市債

市の借金の残高です

| 区分        | 令和元年度末現在    |
|-----------|-------------|
| 総務債       | 131億8,649万円 |
| 民生債       | 20億2,102万円  |
| 衛生債       | 28億5,397万円  |
| 農林水産業債    | 1,185万円     |
| 土木債       | 90億3,797万円  |
| 消防債       | 19億9,696万円  |
| 教育債       | 134億4,494万円 |
| 災害復旧債     | 1,030万円     |
| 合併特例債     | 16億6,945万円  |
| そのほか      | 37億7,294万円  |
| 計         | 480億 589万円  |
| 特別会計      |             |
| 農業集落排水事業債 | 10億 703万円   |
| 卸売市場債     | 22億4,000万円  |
| 計         | 32億4,703万円  |
| 公営企業会計    |             |
| 水道事業会計    | 83億4,156万円  |
| 簡易水道事業会計  | 18億4,054万円  |
| 下水道事業会計   | 49億4,098万円  |
| 計         | 151億2,308万円 |
| 合計        | 663億7,600万円 |

# 特別会計決算

特定の事業を行うために、一般会計と区別して処理する会計です

| 会計名        | 歳入          | 歳出          |
|------------|-------------|-------------|
| 国民健康保険(事業) | 129億7,238万円 | 128億2,908万円 |
| 国民健康保険(施設) | 1億1,396万円   | 1億 636万円    |
| 公設地方卸売市場   | 25億9,861万円  | 21億6,655万円  |
| 介護保険       | 73億5,422万円  | 72億5,473万円  |
| 農業集落排水事業   | 2億 322万円    | 1億9,755万円   |
| 後期高齢者医療    | 11億6,199万円  | 11億4,105万円  |
| 合計         | 244億 438万円  | 236億9,532万円 |

# 市有財産

土地・建物・物品・基金(特定の事業を行ったり、財源が不足したりするときに使う市の貯金)などがあります

| 区分       | 令和元年度末現在    |
|----------|-------------|
| 土地       | 455万2,569㎡  |
| 建物       | 45万6,380㎡   |
| 物権       | 1,503.35㎡   |
| 有価証券     | 1億6,205万円   |
| 出資による権利  | 64億 963万円   |
| 物品(車両など) | 750台        |
| 債権       | 7億3,418万円   |
| 基金       | 117億4,948万円 |

# 公営企業会計

地方公営企業法の適用を受け、民間企業のように、利用料金などの収益で運営している公営企業の会計です

| 区分    | 水道事業会計     |            | 簡易水道事業会計  |           | 下水道事業会計    |            |
|-------|------------|------------|-----------|-----------|------------|------------|
|       | 収入         | 支出         | 収入        | 支出        | 収入         | 支出         |
| 収益的収支 | 20億1,958万円 | 19億4,524万円 | 3億6,952万円 | 3億6,903万円 | 35億1,169万円 | 33億4,374万円 |
| 資本的収支 | 7億4,293万円  | 14億 36万円   | 480万円     | 1億2,135万円 | 6億5,872万円  | 10億6,055万円 |

※くわしくは財政課(☎20-1512)または市ホームページ(<https://www.city.narita.chiba.jp/shisei/index0072.html>)へ。

# 決算審査意見要約

成田市監査委員 佐々木 宏之  
同 岩下 豊  
同 油田 清

令和元年度成田市一般会計・特別会計・公営企業会計の決算と基金の運用状況について、地方自治法そのほか関係法令の規定に基づき審査した結果、決算書などの計数に誤りがなく、予算執行と事業の実施はおおむね適正に行われていると認められました。

## 一般会計・特別会計・基金

平成28年度を初年度とする総合計画「NARITAみらいプラン」において、第一期基本計画の最終年度として積極的に諸施策を展開してきたことにより、各々の施策について期待する効果をおおむね達成したと認められます。

令和元年度の決算状況は、一般会計で歳入決算額64億8,290万8,330円、歳出決算額60億3,335万1,094円、歳入歳出差引額形式収支額は、44億4,572万9,736円となりました。

次に、特別会計(国民健康保険ほか4会計)では、歳入決算額24億4,380万4,652円、歳出決算額23億6,952万9,429円、歳入歳出差引額形式収支額は、7億9,067万7,223円となりました。

今後の全般的な行財政運営について、令和2年7月に内閣府が発表した月例経済報告によると、新型コロナウイルス感染症の影響により依然として厳しい状況にあるが個人消費は持ち直しの傾向があるとする一方で、企業収益は急激に減少し、雇用情勢は弱い動きとしています。これらの影響により地方自治体では税収の伸びが期待できない一方で、義務的経費が増加する中、一層厳しさが増すものと想定されます。

これまで本市は、国家戦略特区事業を活用した大学医学部誘致および附属病院の開設に向けた基盤の整備をはじめとする大規模事業や、子育て・高齢者福祉施策の拡充を進めてきており、今後も成田国際空港の更なる機能強化に向けた取り組みを含め、多くの大規模事業を抱える一方で、社会保障費などの扶助費や公債費などの増加のほか、災害対策についても災害復旧費にとどまらず義務的経費として増加が見込まれることから、将来的な財政運営においては、厳しさが増すものと推測されます。

健全な財政運営を推進するため、行政改革推進計画を確実に実践し、費用対効果を検証した事務事業の徹底した見直しを図る必要があります。今後も、経営型行政運営の視点を持ち、限られた経営資源を最大限に活用し、選択と集中による財源の配分と効率的・効果的な行財政運営を行い、さらなる市民福祉の向上と市政の発展に努力されるよう要望します。

また、事務事業の執行に当たっては、常に市民の視点に立ち、市民の信頼の下でより良い施策が進められるよう説明責任を十分に果たし、特に、多額な財政負担などを伴う事業については、市民への適時適切な情報の発信に努め、「任んでよし 働いてよし 訪れてよしの生涯を完結できる空の港まち なりた」の実現に向けて取り組まれることを強く望みます。

基金については、特定目的基金18基金、定額運用基金6基金を運用し、その運用状況の調書の計数は正確であり、適正に運用されたこと認められました。

## 公営企業会計

各々の事業の経営状況について見ると、水道事業会計の損益では総収益18億7,158万7,001円に対し、総費用18億5,313万7,911円であり、この結果、収益的収支差引引きは、1,845万6,210円の純利益を計上しています。

また、簡易水道事業会計では、総収益、総費用ともに3億6,338万29円ですが、これは一般会計からの補助金を繰り入れて収益の不足を補い、収支の均衡を図っていることによるものです。

令和元年度から企業会計に移行した下水道事業会計では、総収益34億2,380万4,618円に対し、総費用32億8,374万5,068円で、収益的収支差引引きは1億1,863万9,550円の純利益を計上しています。

地域住民の健康的な生活や経済活動に欠かすことのできないライフラインとして、引き続き効率的な経営の推進とより一層の経費削減により、将来負担に備えた計画的な事業運営に努められるよう要望します。

※くわしくは監査委員事務局(☎20・1517)へ。



# 令和2年度予算の執行状況

## 執行率は9月30日現在45.2%

市民の皆さんが納めた税金、国や県からの支出金、地方交付税、市債など(歳入)がどのように使われたか(歳出)を知ってもらうため、毎年6月と12月の2回、市の財政事情を公表しています。今回は令和2年度上半期(4月1日～9月30日)の執行状況や市債の残高などをお知らせします(1万円未満を四捨五入しているため、合計と内訳が一致しない箇所があります)。

### ■一般会計の執行状況

| 歳入        |             | 予算現額=863億3,144万円<br>収入済額=433億4,069万円<br>収入率=50.2% | 歳出        |             | 予算現額=863億3,144万円<br>支出済額=390億1,284万円<br>執行率=45.2% |
|-----------|-------------|---|-----------|-------------|---|
| 収入済額(収入率) |             |   | 支出済額(執行率) |             |   |
| 市税        | 134億7,519万円 | 40.0%   | 総務費       | 161億8,899万円 | 72.3%   |
| 地方譲与税     | 1億6,222万円   | 26.0%   | 民生費       | 79億3,086万円  | 37.9%   |
| 地方消費税交付金  | 19億2,579万円  | 54.4%   | 衛生費       | 21億1,016万円  | 32.6%   |
| 地方交付税     | 2億1,641万円   | 56.8%   | 農林水産業費    | 4億45万円      | 14.8%   |
| 分担金及び負担金  | 2億7,940万円   | 29.5%   | 商工費       | 32億4,856万円  | 80.8%   |
| 使用料及び手数料  | 3億3,332万円   | 30.9%   | 土木費       | 15億8,784万円  | 30.0%   |
| 国庫支出金     | 167億2,648万円 | 76.2%   | 消防費       | 10億7,894万円  | 40.5%   |
| 県支出金      | 4億6,614万円   | 10.9%   | 教育費       | 35億6,857万円  | 22.6%   |
| 繰入金       | 32億9,900万円  | 90.6%   | 公債費       | 26億3,745万円  | 49.5%   |
| 繰越金       | 44億4,573万円  | 100.0%  | そのほか      | 2億6,104万円   | 36.2%   |
| 諸収入       | 7億1,507万円   | 19.9%   |           |             |   |
| 市債        | 7億530万円     | 10.0%   |           |             |   |
| そのほか      | 5億9,062万円   | 54.0%   |           |             |   |

### ■特別会計の執行状況

|            | 予算現額        | 収入済額       | 収入率   | 支出済額       | 執行率   |
|------------|-------------|------------|-------|------------|-------|
| 国民健康保険(事業) | 125億2,760万円 | 49億5,519万円 | 39.6% | 46億5,039万円 | 37.1% |
| 国民健康保険(施設) | 1億1,095万円   | 6,671万円    | 60.1% | 4,668万円    | 42.1% |
| 公設地方卸売市場   | 121億9,834万円 | 41億9,693万円 | 34.4% | 41億4,212万円 | 34.0% |
| 介護保険       | 79億4,579万円  | 30億2,018万円 | 38.0% | 29億9,112万円 | 37.6% |
| 農業集落排水事業   | 1億9,609万円   | 1,886万円    | 9.6%  | 7,565万円    | 38.6% |
| 後期高齢者医療    | 12億5,473万円  | 5億2,149万円  | 41.6% | 2億9,118万円  | 23.2% |

### ■公営企業会計の執行状況

|          | 区分    | 予算現額       | 収入・支出済額    | 収入・執行率 |
|----------|-------|------------|------------|--------|
| 水道事業会計   | 収益的収入 | 22億4,294万円 | 8億4,945万円  | 37.9%  |
|          | 収益的支出 | 20億5,154万円 | 8億6,324万円  | 42.1%  |
|          | 資本的収入 | 19億6,539万円 | 0円         | 0.0%   |
|          | 資本的支出 | 27億4,660万円 | 3億3,594万円  | 12.2%  |
| 簡易水道事業会計 | 収益的収入 | 3億5,210万円  | 5,419万円    | 15.4%  |
|          | 収益的支出 | 3億5,210万円  | 1億3,179万円  | 37.4%  |
|          | 資本的収入 | 3,000万円    | 0円         | 0.0%   |
| 下水道事業会計  | 資本的支出 | 1億5,350万円  | 6,120万円    | 39.9%  |
|          | 収益的収入 | 36億6,061万円 | 16億9,211万円 | 46.2%  |
|          | 収益的支出 | 35億8,724万円 | 16億8,723万円 | 47.0%  |
|          | 資本的収入 | 9億6,312万円  | 5,876万円    | 6.1%   |
| 計        | 資本的支出 | 16億974万円   | 3億76万円     | 18.7%  |

\*収益的収入・支出とは、営業面での収支を示すもので、水道料金・簡易水道料金・下水道使用料を主な収入としています  
\*資本的収入・支出とは、配水管の敷設や改良事業などでの収支を示すものです

### ■市債などの残高

|           |             |
|-----------|-------------|
| 一般会計債     | 462億5,569万円 |
| 下水道事業債    | 47億3,224万円  |
| 公設地方卸売市場債 | 58億5,860万円  |
| 農業集落排水事業債 | 9億6,469万円   |
| 上水道事業債    | 80億2,257万円  |
| 簡易水道事業債   | 17億7,933万円  |
| 合計        | 658億3,380万円 |

### ■市が保有している土地・建物など

|          |            |
|----------|------------|
| 土地面積     | 455万3,068㎡ |
| 建物面積     | 45万7,870㎡  |
| 物品(車両など) | 780台       |
| 基金       | 84億1,693万円 |

\*土地・建物の面積については、水道・簡易水道・下水道事業会計は含まれていません

※くわしくは財政課(☎20-1512)または市ホームページ(<https://www.city.narita.chiba.jp/shisei/page088700.html>)へ。



# 援助や配慮が必要な人に

12月3日(木)～9日(水)は障害者週間です。内部障がいのある人や妊娠初期の人などは、外見からは支援や配慮を必要とすることが分かりにくい場合があります。市では、支援が必要なことを周囲に知らせるための「ヘルプマーク」を配布しています。

## 知っていますか ヘルプマーク

「ヘルプマーク」は、義足などを使用している人や内部障がいのある人、妊娠初期の人、認知症の人など外見からは支援や配慮を必要としていることが分かりにくい人が周囲からの支援を受けやすくするためのマークです。

**ヘルプカード**  
財布やパスケースに入れて普段から携帯しておくためのカードです。カードの裏に住所や連絡先、病名・障害名、手助けしてほしいことなど、必要な情報を書いて使えます。

**ストラップ型ヘルプマークと併せて持つことで、より詳細な情報をスムーズに伝えることができます。**

## 利用するには

シリコン製のストラップをかばんなどに付けることで、周囲の人に支援が必要なことを知らせることが出来ます。付属のシールに氏名や連絡先、手助けしてほしいことなどを書いて貼ることも出来ます。

ストラップ型ヘルプマークとヘルプカードは、市の施設で配布しています。家族や支援者などの代理人による受け取りも可能です。

なお、ストラップ型ヘルプマークの配布は一人一個までです。  
**対象** 義足や人工関節を使用している人、心臓や腎臓など内部障

がいのある人、妊娠初期の人、

認知症の人、知的・精神障がいのある人、聴覚・視覚に障がいのある人のほか、必要と感ずる人

**配布場所** 障がい者福祉課(市役所議会棟1階)、下総・大栄支所、ほっとすまいるセンター(保健福祉館内)、赤坂ふれあいセンター(ヘルプカードのみ)

## 障がいに関する相談は

市や県では、次の相談窓口を開設しています。

相談料は無料で、秘密は厳守されます。

### 障がい者福祉課

電話番号 20・1539

FAX番号 24・2367

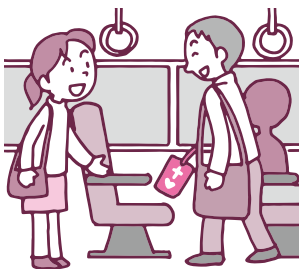
**障がい者相談センター(ほっとすまいるセンター・保健福祉館内)**

電話番号 27・1106



ストラップ型ヘルプマーク

## + ヘルプマークを見つけたら思いやりの行動を ♥



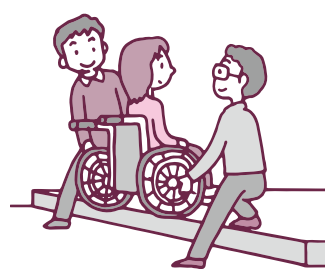
### 電車やバスの中では…

外見は健康そうに見えても、疲れやすかったり立ったまま同じ姿勢を保つことが難しかったりする人がいます。積極的に席を譲ったり、優先席へ案内したりしましょう。



### 駅や商業施設などでは…

電車やバスの遅延・運休などの突発的な出来事への対応が困難な人や、立ち上がる・歩く・階段を上り下りするといった動作が難しい人がいます。声を掛けて助けましょう。



### 災害時や避難場所では…

視覚・聴覚障がいなどにより状況把握が困難な人や、肢体不自由で避難が難しい人、大勢の人がいる避難所でストレスを感じる人などがいます。安全に避難するための支援をしたり、避難所で声を掛けたりしましょう。

FAX番号 27・1065  
障がいのある人への差別に関する相談窓口(県印旛健康福祉センター内)  
電話番号 043・486・59

91  
FAX番号 043・486・2777  
※くわしくは障がい者福祉課(☎20・1539)へ。



# 財源確保と公平性の保持のために

市税は皆さんの暮らしをより良くするために欠かせないものです。市では、市民サービスのための財源を確保し、期限までに納付している市民との公平性を保つため、滞納解消に向けたさまざまな取り組みを行っています。

市民の皆さんが納付している市税（市民税・固定資産税など）は、福祉や保健など、さまざまな市民サービスを提供する上で欠かせない財源です。

滞納は財源の不足を招き、市民生活に支障をきたします。また、納期限までに納付している大多数

の市民との公平性を欠くこととなります。

そのため市では、滞納額の削減と徴収率の向上に取り組みしてきました。口座振替やインターネットを利用したクレジットカードでの納付など、納付手段を増やし、利便性の向上に努めています。

市税の過去3年度分の徴収率と滞納額の推移は下図の通りです。

## 滞納者には差し押さえも

市税などが滞納となり、督促状の送付や催告で納付を促しても納付されない場合や完納が見込めない場合は、財産を調査し、給与、

預貯金、自動車、不動産などを差し押さえます。職員が自宅や事務所を捜索し、現金や自動車、宝飾品などを差し押さえる場合もあります。

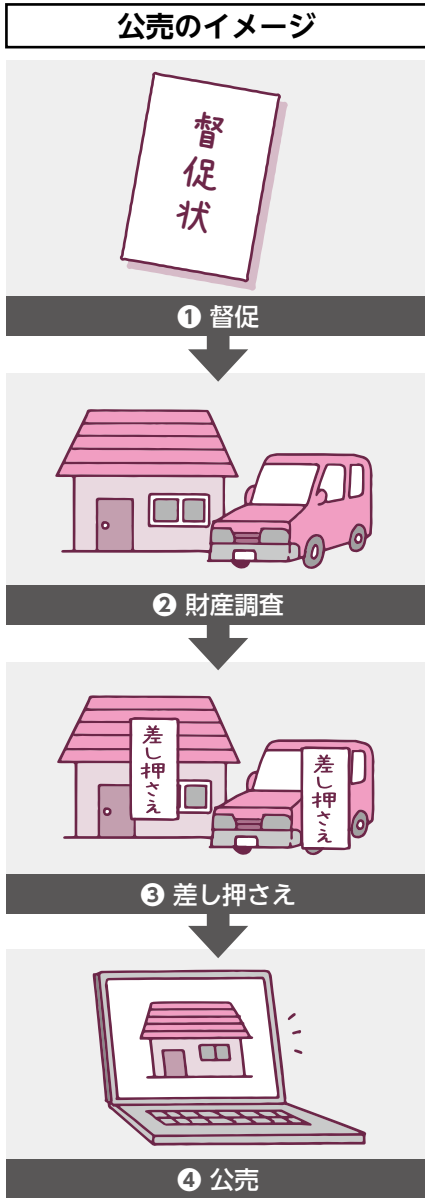
差し押さえられた財産は公売により換価され、市税に充当されます。過去3年度分の差し押さえ件数は左下表の通りです。

## 納付が困難な場合は

病気や失業など、やむを得ない理由で一時的に税金を納期限内に納めることが困難な場合は、生活状況などを聞き取り、税金の徴収や差し押さえ財産の換価（取り立てや公売など）を猶予する制度を設けています。

納付が困難な場合は、必ず納期限までに納税課（市役所2階）に相談してください。

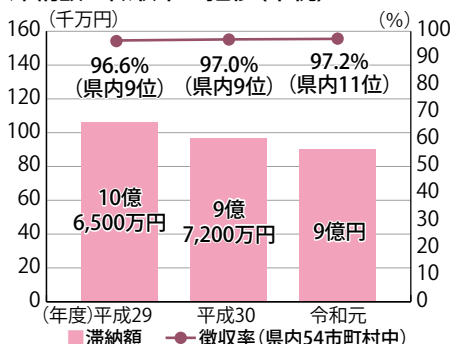
※くわしくは同課 ☎20・151



差し押さえ件数

| 項目    | 年度 | 平成29  | 平成30  | 令和元   |
|-------|----|-------|-------|-------|
| 預貯金   |    | 846   | 1,029 | 1,341 |
| 給与    |    | 235   | 277   | 373   |
| 国税還付金 |    | 20    | 13    | 29    |
| 不動産   |    | 39    | 26    | 13    |
| そのほか  |    | 243   | 233   | 241   |
| 合計    |    | 1,383 | 1,578 | 1,997 |

滞納額と徴収率の推移(市税)



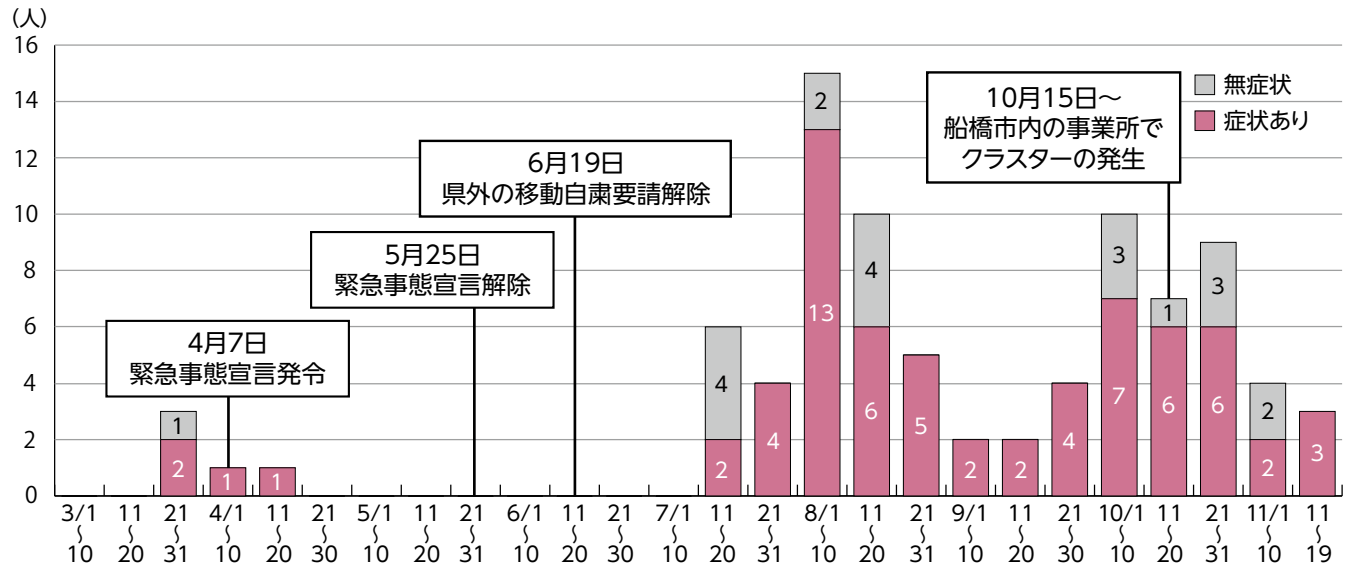


## 新型コロナウイルス感染症患者の発生状況

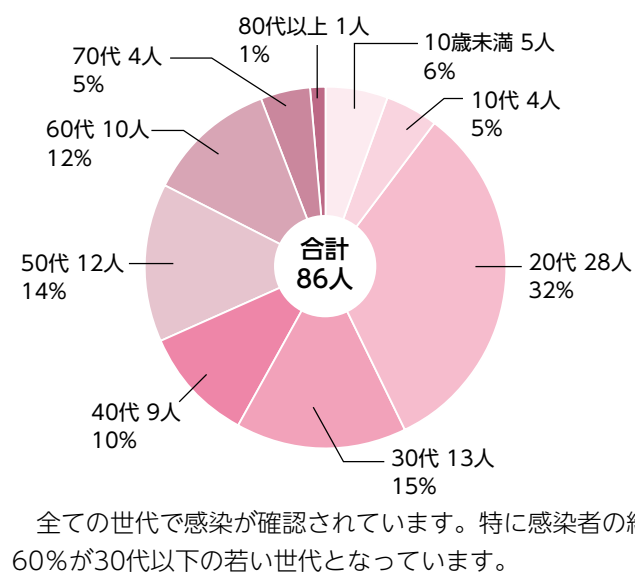
# 一人一人が対策の意識を持って

市内における新型コロナウイルスの感染者数は11月19日時点で累計86人。新規の感染者数は10月のピーク時に比べて減少していますが、全国的に増加傾向にあります。特に、無症状や軽症の場合、気付かないうちに周りに感染させてしまうケースが報告されています。感染を防ぐだけでなく、周囲に感染させないように注意しましょう。

市内の感染者数(11月19日時点)



市内年代別感染者数・割合



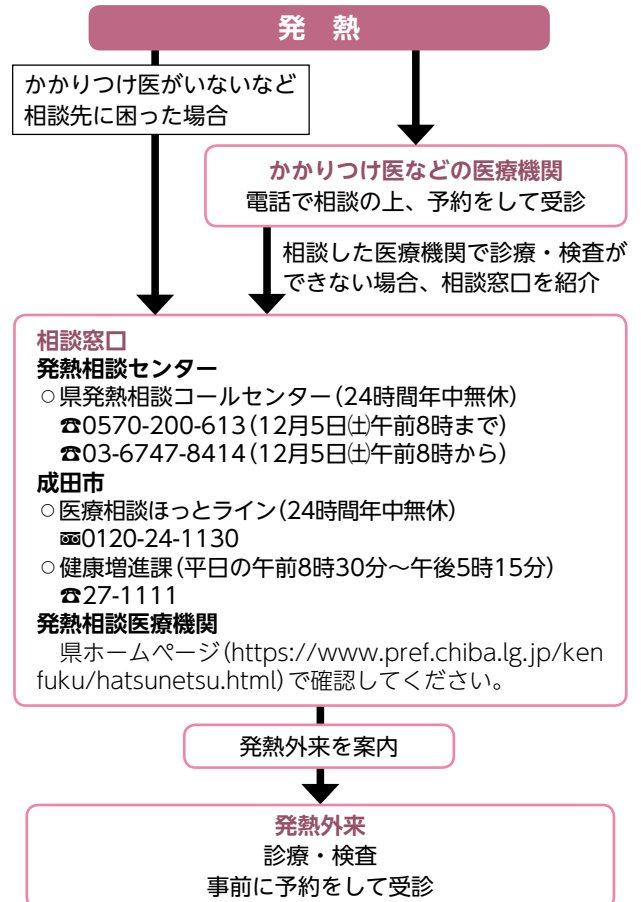
市内感染者の状況内訳(11月19日時点 千葉県提供資料)

| 感染者数 | 入院中 | 入院調整中など | ホテル療養 | 施設内療養 | 退院・療養解除・死亡 | その他 |
|------|-----|---------|-------|-------|------------|-----|
| 86人  | 3人  | 0人      | 2人    | 0人    | 81人        | 0人  |

※くわしくは健康増進課(☎27-1111)へ。

### 発熱などの症状が出たら

発熱などの症状が出たら、下記のフローチャートを参考にしてください。



# 長年の努力と顕著な功績をたたえ

令和2年度成田市表彰式が、11月18日に市役所で開催されました。

市政の進展などに貢献された65人(匿名1人)と5団体の皆さんを紹介します(敬称略)。

## 市表彰



### 【功労彰】

小山 英子(玉造)

### 【功績彰】

|               |            |             |                |             |
|---------------|------------|-------------|----------------|-------------|
| 寺内 和男(赤荻)     | 所 恵美子(稲荷山) | 堀越 弘美(伊能)   | 山田 照男(西大須賀)    | 鷗澤 滋人(東金市)  |
| 藤崎 純也(取香)     | 林 宏和(美郷台)  | 阿部 亞雄(公津の杜) | 石橋 正(花崎町)      | 山倉 信雄(松子)   |
| 根本 明久(東京都新宿区) | 宮前 信彦(加良部) | 吉田 智子(長沼)   | 岩澤 貞男(十余三)     | 磯野 徳子(玉造)   |
| 日置 久恵(橋賀台)    | 柏木 貢(公津の杜) | 鈴木 恵子(新田)   | 鎌田 元弘(群馬県伊勢崎市) | 茂手木 信子(東町)  |
| 石原 ひさ子(不動ヶ岡)  | 寺田 洋子(大清水) | 岩川 隆一(中台)   | 木内 誠(美郷台)      | 佐久間 裕介(加良部) |
| 佐藤 友紀(長沼)     | 鈴木 武男(吉倉)  | 関谷 真宏(大袋)   | 渡邊 裕之(西和泉)     | 村島 義則(土屋)   |
| 菅澤 全弘(野馬込)    | 田澤 一彦(大竹)  | 堀井 雅和(久住中央) | 松芝 剛(新妻)       | 青木 美男(東和田)  |
| 田中 信吾(新川)     | 小幡 秀夫(奈土)  | 野平 浩一(滑川)   | 四宮 良孝(北羽鳥)     | 大橋 正幸(所)    |
| 坂東 達也(名木)     | 矢崎 孝(小浮)   | 小倉 清一(名木)   | 岩澤 治彦(取香)      | 佐久間 雄輝(北羽鳥) |
| 篠原 雅男(北羽鳥)    | 立川 武彦(押畑)  |             |                |             |

### 【德行彰】

竹久 秀樹(千葉市)  
株式会社天煌堂(東京都中央区)

株式会社ザオバ(千葉市)  
米屋株式会社(上町)

有限会社ティ・ティ・エス(香取郡多古町)

## 教育委員会 表彰



### 【功労彰】

|             |            |            |           |            |
|-------------|------------|------------|-----------|------------|
| 石川 鋭(玉造)    | 小倉 一久(美郷台) | 京増 芳則(花崎町) | 長谷川 修(東町) | 吉田 博美(富里市) |
| 渡邊 由希子(花崎町) | 入田 雅之(吉岡)  | 富澤 圭一(飯田町) | 三橋 恒子(仲町) |            |

### 【功績彰】

|              |   |               |            |          |
|--------------|---|---------------|------------|----------|
| 飯岡 美紀(北羽鳥)   | 勢司 美琴(玉造)   | 塚本 萌乃(成田高等学校) | 村尾 颯宥(香取市) | 安藤 渉(宗吾) |
| 橋本 大輝(順天堂大学) | 成田高等学校 陸上競技部 男子4×400mリレーチーム(酒匂 康輝、高須 楓翔、成澤 秀人、眞々田 洸大) |               |            |          |



## クラブ訪問

「感謝の気持ちを忘れずに」

### 遠山中学校バドミントン部

私たち遠山中学校バドミントン部は、1年生15人、2年生15人の計30人で、平日の朝・放課後と土・日曜日に体育館などで活動しています。

練習は、ランニングやストレッチなどのウォーミングアップから始め、その後ノックや半面コートでの打ち合いといった基礎練習を行います。バドミントンはコートが狭いため、ミスをしたり、読みが外れたりしないと決着がつかないスポーツです。そのため、ノックでは自分の思い通りに打てるようにコントロールを重視し、打ち合いでは相手を取りづらい場所や想定外の場所を狙うことを意識しています。顧問の森山先生からは「失敗を恐れずに挑戦して」と言われているので、練習でも積極的に攻めることを大切にしています。

部の方針は「周りへの感謝の気持ちを忘れない」こと。バドミントンは相手がいて初めてできるスポーツです。練習相手になってくれる部員や対戦相手はもちろん、家族や先生にも感謝を忘れないようにしています。応援してくれている人たちのためにも頑張ろうと思うことで、大会でもいつも以上の力を出せています。

今の目標は関東大会出場です。日々の練習の積み重ねがいつか目標に届くことを信じて、これからも頑張ります。



**上原 美羽 部長**(2年生)

新しいことに挑戦しようと思ひ、中学生からバドミントンを始めました。元気な部活にしていきたいです。



しっかり体を伸ばして



狙ったところへ打ち返す



# なかまと一緒に

「味のある作品を目指して」

225

## 水墨画公掠会

私たち「水墨画公掠会」は、毎月第1・3土曜日に公津公民館で活動しています。

墨の黒と余白の白で表現される水墨画。名画といわれる作品を見ると、立体感や躍動感のほか、豊かな色彩までもが想像できます。私たちは、そのような作品を目指し、日々創作活動をしています。



みんなで切磋琢磨しています

水墨画は、描く人の気持ちに絵に正直に表れます。筆の運びを躊躇すると線に迷いが出てしまうので、うまく描こうとせずに感性のままに筆を動かすことが大切です。最初は難しく感じますが、何枚も描くうちに、墨が自然ににじんだり流れたりする様子が絵に味わいを出してくれることに気がきます。

慣れてくると、墨が垂れてしまった部分も「面白さの一つ」と、絵に生かすこともできるようになります。意外と趣のある模様ができることがあるので、わざと墨を落としたり水を流したりして描く方法もあるほどです。墨の動きを楽しみながら描けるようになると、水墨画の世界が広がります。それでも、まだまだ知らない手法が多く、活動中は仲間の作品を見てお互いに勉強し合っています。水墨画は本当に奥が深いと実感します。

多くの人に作品を見てもらうために、毎年、展示会を開催しています。11月の展示会では来場者に「味がある絵だね」と言われ、喜びが込み上げるとともに次の作品への意欲が湧いてきました。今後も傑作を目指して描き続けていきます。



豪快に筆を走らせる



趣のある作品の数々



ながたに ことみ くるみ  
長谷 言実ちゃん(左)・来実ちゃん(右)

性格は全然ちがうけれど、どこに行くにも一緒に2人。これからもずっと仲良くね。



しのはら ちはや  
篠原 千隼くん

3歳になりました。お外で虫を捕まえるのが大好きです。

# スクスクのびのび

489

このコーナーには市内在住で5歳までのお子さんの写真を掲載しています。お気に入りの1枚が撮れましたら、ぜひお寄せください。

- 応募方法 お子さんの写真・住所・氏名(ふりがな)・生年月日・性別、親の名前、電話番号、30字程度のコメントを郵送またはEメールで広報課へ
- 応募先 〒286-8585 花崎町760 成田市役所広報課
- 問い合わせ koho@city.narita.chiba.jp (写真データはJPEGで容量1MB以上で送ってください) 広報課 ☎20-1503





成田山公園紅葉まつり 11月14日～29日



## 秋を彩る美しい木々

成田山新勝寺の大本堂の奥にある成田山公園で「成田山公園紅葉まつり」が開催されました。モミジ、クヌギ、ナラ、イチヨウなど約250本の樹木が鮮やかな赤や黄色に色付き、園内を彩りました。また、期間中の土・日曜日、祝日には、園内の浮御堂で箏・尺八・二胡の演奏会が行われ、訪れた人たちは美しい音色を聴きながら散策を楽しんでいました。



①美しい園内には多くの人が②優雅な箏の演奏③池に映える紅葉④モミジで引き立つ平和大塔

これがヒップホップダンス! 11月9日



## プロと一緒に楽しく踊る

ダンスを通じて発想力やコミュニケーション能力を養ってもらおうと「これがヒップホップダンス!」が桜田小学校で開かれました。この催しは文化庁の子供育成総合事業の一つで、今回は桜田小学校と大須賀小学校の児童が参加。世界で活躍するプロのヒップホップダンスを鑑賞しました。また、ダンスの基本を学ぶ時間では、お手本となる出演者の動きを真似しながら軽快に踊っていました。



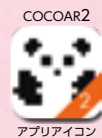
①お手本を見ながらステップ②さまざまな種類のダンスを紹介③チームを分けてのダンスバトル④ダンサーになったきっかけを質問





写真だけでは伝えきれない魅力を動画で!!

「まちのできごと」に掲載されている写真から、AR(拡張現実)を利用してスマートフォンやタブレットなどで、動画を見ることができます。右にある二次元バーコードからCOCOAR2アプリをダウンロード。アプリを起動してARマークが付いたコーナー全体にかざすと動画が見られます。



アプリアイコン

iOS・Android対応

## 叙勲・褒章 受章おめでとうございます

### 秋の叙勲

旭日双光章



青木 偉年さん(玉造)  
○社会福祉功労

瑞宝単光章



樺 久治さん(猿山)  
○消防功労

### 秋の褒章

藍綬褒章



中川 浩史さん(名古屋)  
○消防功績

### 危険業務従事者叙勲

瑞宝双光章



石田 茂夫さん(公津の杜)  
○警察功労

瑞宝双光章



伊藤 春雄さん(本三里塚)  
○警察功労

瑞宝双光章



小笹 陽一さん(玉造)  
○警察功労

七宝焼きアクセサリ作り体験 11月12日



## 十人十色の作品が出来上がり

世界にひとつだけのアクセサリを作ろうと「七宝焼きアクセサリ作り体験」が三里塚コミュニティセンターで行われました。七宝焼きは金、銀、銅などでできた型に釉薬をのせて、高温で焼く工芸品。参加者は釉薬を薄く平らにのせる作業に苦戦しながらも、色とりどりの艶やかな作品を完成させました。完成品を手にした参加者は「難しかったけれど、きれいな色が出て良かった。季節に合わせた作品を作ることができた」と満足そうに話していました。



仕上がりの色を想像して



年末のごみ出し

搬入・申し込みは早めに

年末は大掃除などでごみが増える時期です。ごみの中には、衣類や紙類など、資源物としてリサイクルできるものが多く含まれています。正しく分別してごみを減らしましょう。

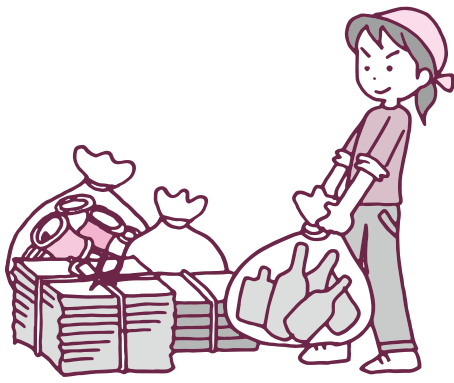
合は早めにお願います。年末年始のごみ収集の詳細は、広報なりた12月15日号に掲載します。

粗大ごみの回収

粗大ごみの回収申し込みは、12月28日(月)まで受け付けています。年内の回収を希望する人は、早めに成田富里いずみ清掃工場(☎36・1689)へ申し込んでください。

ごみの収集

成田富里いずみ清掃工場・リサイクルプラザは12月31日(木)まで開場していますが、年末は大変混みます。ごみを直接搬入する場



農業用廃プラスチック

適正な処理を

市農業用廃プラスチック対策協議会では、農業用廃プラスチック類(使用済み農業用ビニール・ポリエチレン資材など)の適正な処理を推進するため、地区ごとに回収を行っています。

回収・処理を希望する人は、事

前に同協議会へ登録してください。また、搬入の際はルールを守り、劣化が著しい物については事前に農政課(☎20・1541)へ相談してください。

対象Ⅱ農業用塩化ビニールフィルム

ム、農業用ポリエチレンフィルム、肥料袋、培土袋

育苗箱・保温マット・あぜシート・ブルーシートなどは対象外です。産業廃棄物処理業者などに依頼してください。

※くわしくは農政課へ。

崖地の整備

工事費の3分の2を補助

市では、擁壁を設けるなどの危険な崖地の整備に対して補助金を交付しています。補助を受けるには事前に手続きが必要です。工事を計画するときは土木課(市役所5階)に相談してください。

対象Ⅱ次の2つに当てはまるもの

(宅地造成事業や宅地分譲事業としての整備は除く)

○高さ(垂直)が3メートル以上で傾斜度が30度以上の崖地

○崩壊して住居に著しい被害を及ぼす恐れのある崖地

補助額Ⅱ工事費の3分の2(上限750万円)

。騒音地域は工事費の90パーセント(上限1、125万円)

※くわしくは土木課(☎20・1550)へ。

し尿のくみ取り

年内の依頼は18日まで

年内のし尿のくみ取りを希望する人は、12月18日(金)までに申し込んでください。

なお、12月は依頼が集中するため、希望する日に作業できない場合があります。

※くわしくは環境衛生課(☎20・1531)へ。

住民票などの証明書

コンビニで取得できません

マイナンバーカードまたは住民基本台帳カードを利用して、全国のコンビニエンスストア(セブン・

イレブン、ローソン、ファミリーマートなど)、イオン(成田店を含む一部店舗)で住民票、印鑑登録証明書、戸籍謄(抄本・戸籍の附票(本市に本籍がある人のみ)が取得できます。市役所の閉庁時でも毎日午前6時30分から午後11時まで利用できます。

コンビニ交付サービスの利用には、事前に暗証番号の設定が必要です。マイナンバーカードを持っている人で利用者証明用電子証明書の発行を希望しなかった人は、市民課(市役所1階)、下総・大栄支所で申請できます。

マイナンバーカードの交付

マイナンバーカードを申請した人は、交付通知書が届いたら、必要書類を持って市民課(市役所1階)で受け取ってください。

必要書類Ⅱ交付通知書、マイナンバーの通知カード、本人確認が

できる物(運転免許証、パスポートなど)官公署発行の顔写真付きの物1点。または保険証、年金手帳など2点、住民基本台帳カード(持っている人)

※くわしくは市民課(☎20・1525)へ。

## 利子補給制度

### 小規模事業者・ 創業者を対象に

市では、日本政策金融公庫による小規模事業者経営改善資金や新創業融資制度の融資を受けた事業者に対して、利子補給を行います。対象は平成29年4月1日以降に日本政策金融公庫から次のいずれかの資金融資を受けた事業者

- 小規模事業者経営改善資金(マル経融資)
- 新創業融資制度

利子補給率 年0.5パーセント  
または償還利子の約定年率の2分の1のいずれか低い利率

利子補給対象期間 令和2年1月1日～12月31日  
申し込み方法 11月12日(火)～29日(金)に商工課(市役所4階)または市ホームページ(<https://www.city.naria.chiba.jp/download/page315600.html>)にある申請書に必要書類を添えて同課へ

city.naria.chiba.jp/download/page315600.html)にある申請書に必要書類を添えて同課へ

※補給には市税を滞納していないことなどの条件があります。くわしくは商工課(☎20・1622)へ。

## いずみ聖地公園

### 墓地の清掃は定期的に

墓地の清掃をしないと、雑草が生い茂って隣接する墓地の利用者に迷惑が掛かります。

墓地を管理する時間が取れない人には、いずみ聖地公園管理組合が有料で清掃を代行する制度もあります。希望する人は、同組合(☎36・2202)へ申し込んでください。

## 許可の取り消しに注意

次のいずれかに当てはまる場合、墓地の使用許可を取り消すことがあります。

- 使用者が死亡し、承継者がいないとき
- 使用者が住所不明となって7年を経過したとき
- 普通墓地使用者が、許可を受けた日から2年を経過しても開障(外柵)を設置しないとき

○3年間管理料の納付がないとき  
住所などが変わったら手続きを

墓地使用許可書の記載内容(住所・本籍・保証人など)に変更があった場合は速やかに手続きしてください。

特に住所変更があった場合、納付書などの重要書類が届かなくなりますので、注意してください。  
**式場・和室の利用**

霊園内の管理事務所には式場と

和室があり、納骨式・回忌などの法要に利用できます。  
**料金(1時間当たり)**

- 式場
- ・使用料…2,530円。4時間を超えると1,100円
- ・冷暖房費…275円

- 和室
- ・使用料…1,100円。4時間を超えると550円
- ・冷暖房費…55円

※くわしくは環境衛生課(☎20・1531)へ。

## スプレー缶などの処理

### 必ず中身を空にして

スプレー缶やカセットボンベ、ライターなどをごみとして出す場合、中にガスが残っていると、収集・選別作業の際に発火や爆発の恐れがあり、大変危険です。作業員の安全確保や施設での火災防止のため、必ず中身を空にしてから出してください。

処分するときは、風通しの良い屋外で、引火する物がないか周囲を確認し、数回に分けて中身を抜いてください。空になったら、金属製の部分は金物・陶磁器・ガラス類(黄色の指定袋)、プラスチック

ク製の部分は可燃ごみ(青色の指定袋)として出してください。  
※くわしくはクリーン推進課(☎20・1530)へ。

## 冬の交通安全運動

### ルールを守って事故防止

冬の交通安全運動が12月10日(木)～19日(土)に行われます。交通ルールを守り、お互いに譲り合いの心を持って事故の防止に努めましょう。

重点目標は次の2つです。  
○夕暮れ時や夜間・明け方における交通事故防止

○飲酒運転の根絶  
※くわしくは交通防犯課(☎20・1527)へ。



# 市長日誌

11月1日(日)～15日(日)

|     |                                     |
|-----|-------------------------------------|
| 2日  | 首都圏中央連絡自動車道建設促進会議要望活動               |
| 4日  | 総合教育会議                              |
| 5日  | 千葉県防災・危機管理トップセミナー(Web会議)            |
| 6日  | 首都圏中央連絡自動車道建設促進県民会議駅頭キャンペーン         |
| 9日  | 知事と市町村長との意見交換会                      |
| 11日 | 成田空港における国際路線再開に関する要請(国土交通省)         |
| 12日 | 自衛官募集相談員委嘱状交付式<br>「税を考える週間」街頭キャンペーン |
| 14日 | 農産物共進会展彰式                           |



キャンペーンで呼び掛ける(12日)



年末年始特別警戒

パトロールや取り締まりを強化

警察では、12月10日(木)～1月3日(日)を年末年始特別警戒取り締まり期間として、パトロールや交通指導取り締まりなどを強化します。皆さんも犯罪や交通事故の被害に遭わないよう十分に注意しましょう。

電話詐欺対策

留守番電話や警音・通話録音機能の設定をする

○「還付金がある」「今日中にATMに行けば手続きできる」などの電話があったら、家族や市役所、警察に相談する

自転車・オートバイ盗難対策

○防犯登録をする  
○駐輪する際は、短時間でも必ず施錠し、さらにワイヤー錠などで二重ロックする

空き巣などの侵入窃盗対策

○窓ガラスに防犯フィルムを貼る  
または防犯ガラスに替える  
○音が出る玉砂利を敷き、センサーライトや防犯カメラを設置する

自動車盗難対策

○照明や防犯カメラが設置されて

いるなどの防犯対策がされた駐車場を利用する

○警報装置やGPS追跡装置など盗難防止機器を活用する  
※くわしくは交通防犯課(☎20・1527)へ。

下水道

正しい使用と点検を

各家庭の排水管へ、野菜くず・残飯・油・薬品類・水に溶けない紙などを流すと、污水管の変形や詰まりの原因となります。

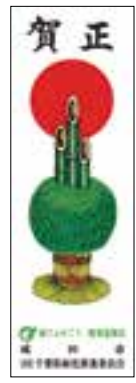
修理には多額の費用がかかる場合がありますので、日頃から正しい使用と点検をお願いします。  
※くわしくは下水道課(☎20・1553)へ。

門松カード

新年を祝って配布します

市では、自治会などを通じて各戸に門松カードを配布しています。自治会がない地区の人や、破損・紛失した人は次の施設でも受け取ることができます。

配布日時 12月12日(土)～28日(月)



午前9時～午後5時(各施設休館日は除く)

配布場所 公園緑地課(市役所5階)、下総・大栄支所、各公民館、美郷台地区会館、三里塚コミュニティセンター、もりんぴあこづつ、赤坂ふれあいセンター、市ホームページ(<https://www.city.narita.chiba.jp/environment/page/188700.html>)  
※くわしくは公園緑地課(☎20・1562)へ。

人権週間

気軽に相談してください

12月4日(金)～10日(木)は人権週間です。

市では、法務大臣から委嘱を受けた人権擁護委員が女性・子ども・高齢者・障がい者・性的少数者などを巡る人権の問題や、近隣とのトラブルなどの相談に応じる「もめごと・なやみごと・苦情相談(人権・行政相談)」を、毎月行っています。秘密は厳守されま

すので、気軽に相談してください。詳細は「困りごと・悩みごと相談室」(25ページ)で確認してください。

※くわしくは市民協働課市民相談室(☎20・1507)へ。

北朝鮮人権侵害問題啓発週間

関心を持ち認識を深めよう

12月10日(木)～16日(水)は北朝鮮人権侵害問題啓発週間です。

拉致問題をはじめとする北朝鮮による人権侵害への対処は、国際社会を挙げて取り組むべき課題とされています。この機会に、この問題に対して関心を持ち、認識を深めましょう。  
※くわしくは県政策企画課政策室(☎043・223・2203)へ。

空き家バンク

物件を有効活用しませんか

市では、空き家(戸建て)の所有者と利用希望者をつなぐ空き家バンクを開設しています。空き家バンクは、物件情報を市

に登録することで空き家バンクホームページ(<http://www.akiya-navi.com/unari.akiya.bank>)などに公開され、利用希望者を募ることが出来る制度です。契約手続きは、千葉県宅地建物取引業協会印旛支部の会員が仲介します。

※くわしくは建築住宅課(☎20・1564)へ。

緑道と自転車歩行者専用道路

バイクの乗り入れ禁止

緑道と自転車歩行者専用道路へのバイクの乗り入れは禁止されています。危険ですので絶対にやめましょう。

※くわしくは道路管理課(☎20・1551)へ。



この標識の道路は乗り入れ禁止

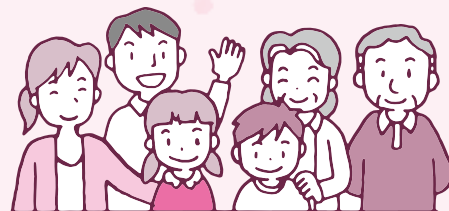
# 困りごと・悩みごと相談室

一人で悩んでいないで相談してみませんか？

相談は無料で秘密は厳守されます。この機会に日頃感じている疑問や悩みを解消してみたいはかがですか。

新型コロナウイルス感染症の拡大防止のため、中止・変更となる場合があります。開催状況などについては各問い合わせ先へ。

心の健康、応援します



## 12月の相談日

※期日中の12:00～13:00、祝日、12月29日(火)～1月3日(日)は相談を実施していません。

| 相談名                        | 期日                                  | 時間                                 | 場所   | 問い合わせ先  |
|----------------------------|-------------------------------------|------------------------------------|--|---|
| 市民生活相談(離婚・相続・相隣関係・金銭貸借など)  | 月・金曜日                               | 9:00～16:00                         | 市役所2階市民相談室<br>※各相談の受け付けは、終了時間の30分前まで(午前の受け付けは11時30分まで)。予約制の相談は、予約の時間までに来てください。 | 市民協働課<br>☎20-1507<br>※法人からの相談は受けません。相談内容によってはお断りする場合があります。弁護士法律相談(同年度中に相談は2回まで)の1月分の予約は、12月23日(水)午前8時30分から受け付けます。 |
| 弁護士法律相談(予約制)               | 水曜日                                 | 13:00～16:00                        |  |   |
| 女性のための相談(DV含む・予約制)         | 木曜日                                 | 10:00～16:00                        |  |   |
| 外国人相談(英語・中国語・スペイン語・ポルトガル語) | 11日(金)・25日(金)                       | 13:00～16:00                        |  |   |
| 税務相談                       | 15日(火)                              | 10:00～15:00                        |  |   |
| 不動産相談                      | 15日(火)                              | 10:00～12:00                        |  |   |
| もめごと・なやみごと・苦情相談(人権・行政相談)   | 8日(火)                               | 10:00～15:00                        |  |   |
| 市民よろず相談                    | 19日(土)                              | 13:00～16:00                        | 保健福祉館  | 市民よろず相談室<br>興野さん ☎047-445-4195  |
| 司法書士による電話相談                | 月・水・土曜日<br>(年内は23日(火)まで。次回は1月4日(月)) | 月・水曜日14:00～17:00<br>土曜日10:00～15:00 | 電話相談のみ<br>(☎0120-971-438)  | 千葉司法書士会<br>☎043-246-2666  |
| 法務局不動産登記相談(相続・抵当権抹消など、予約制) | 月～金曜日                               | 9:00～16:00                         | 法務局成田出張所   | 法務局成田出張所<br>☎23-2313  |
| 住宅無料耐震相談(予約制)              | 18日(金)                              | 9:00～16:00                         | 市役所5階501会議室  | 建築住宅課 ☎20-1564  |
| 子育て中の人の職業相談                | 月～金曜日                               | 8:30～17:00                         | 市役所2階マザーズコーナー  | ハローワーク成田マザーズコーナー ☎20-0567   |
| 消費生活相談                     | 月～金曜日                               | 9:30～16:30                         | 市役所2階消費生活センター  | 消費生活センター ☎23-1161   |
| 事業承継に関する相談(予約制)            | 16日(水)                              | 10:00～16:00                        | 商工会館2階相談室  | 商工会議所 ☎22-2101  |
| 商工業者よろず支援拠点サテライト相談(予約制)    | 17日(木)                              | 10:00～16:00                        | 商工会館2階相談室  | 商工会議所 ☎22-2101  |
| 若者の就労相談(予約制)               | 月～金曜日                               | 10:00～17:00                        | 勤労会館   | ちば北総地域若者サポートステーション ☎24-7880   |
| 社労士による年金相談                 | 水曜日                                 | 10:00～15:00                        | 市役所1階相談室   | 保険年金課 ☎20-1547  |
| 交通事故相談(予約制)                | 1日(火)                               | 10:00～15:00                        | 市役所2階相談室   | 交通防犯課 ☎20-1527  |
| 障がい者相談                     | 月～土曜日                               | 9:00～18:00                         | 保健福祉館  | ほっとすまいるセンター ☎27-1106  |
| 心配ごと相談                     | 木曜日                                 | 13:00～16:00                        | 保健福祉館  | 成田市社会福祉協議会 ☎27-7755   |
|                            | 11日(金)                              |                                    | 下総地域福祉センター   | ※下総地域福祉センター・大栄支所は予約制です。各開催日の4日前までに申し込んでください。  |
|                            | 18日(金)                              |                                    | 大栄支所   |   |
| アルコール依存相談                  | 3日(木)                               | 9:00～12:00                         | 保健福祉館  | 成田市社会福祉協議会 ☎27-7755   |
| くらしと就労相談                   | 月～金曜日                               | 8:30～17:15                         | 商工会館1階   | 暮らしサポート成田 ☎20-3399  |
| 家庭児童相談                     | 月～金曜日                               | 9:00～16:00                         | 市役所2階家庭児童相談室   | 子育て支援課 ☎20-1538   |
| 就学相談(予約制)                  | 月～金曜日                               | 9:00～17:00                         | 教育センター   | 教育センター ☎20-2922   |
| 教育相談(予約制)                  | 火曜日                                 | 9:00～16:00                         | 教育センター   | 教育センター ☎20-2922   |
| 不登校相談                      | 月～金曜日                               | 9:00～17:00                         | ふれあいるーむ21  | ふれあいるーむ21<br>☎20-1414   |
| 学校教育全般・いじめ相談               | 月～金曜日                               | 9:00～17:00                         | 教育指導課(市役所5階)   | 教育指導課 ☎20-1582  |
| 教育相談(家庭教育・青少年教育)           | 月～金曜日                               | 9:00～17:00                         | 教育センター   | 教育相談室 ☎22-5100  |
| 農地・農政相談(予約制)               | 2日(水)                               | 8:30～11:30                         | 下総支所   | 農政課 ☎20-1542  |
|                            |                                     | 13:30～16:30                        | 大栄支所   |   |



## なりたエコニュース

### 市が「ゼロカーボンシティ」を宣言

近年、地球温暖化が一因とみられる異常気象が発生しており、世界各地で災害が増加しています。このような気候変動は、全ての生き物にとっての生存基盤を揺るがす「気候危機」や「気候非常事態」とも言われ、地球温暖化対策は喫緊の課題となっています。

そこで市では、2050年までに二酸化炭素排出量実質ゼロを目指す「ゼロカーボンシティ」を11月25日に宣言しました。持続可能で地球環境にやさしいまちづくりに取り組み、豊かで多様な自然環境を未来につなげるため、地球温暖化対策を次の通り進めていきます。

- 脱炭素社会に向けて省エネルギー・再生可能エネルギーの利用を推進する
- 経済と環境の好循環を作り出し、地域の成長とともに豊かな自然環境を保全する
- 3R(Reduce・Reuse・Recycle)を推進する

市民や事業者の皆さんも、今まで以上に地球温暖化問題に関心を持ち、環境に配慮した取り組みへのご協力をお願いします。

※くわしくは環境計画課(☎20-1533)へ。



宣言書を持つ小泉市長とうなりくん

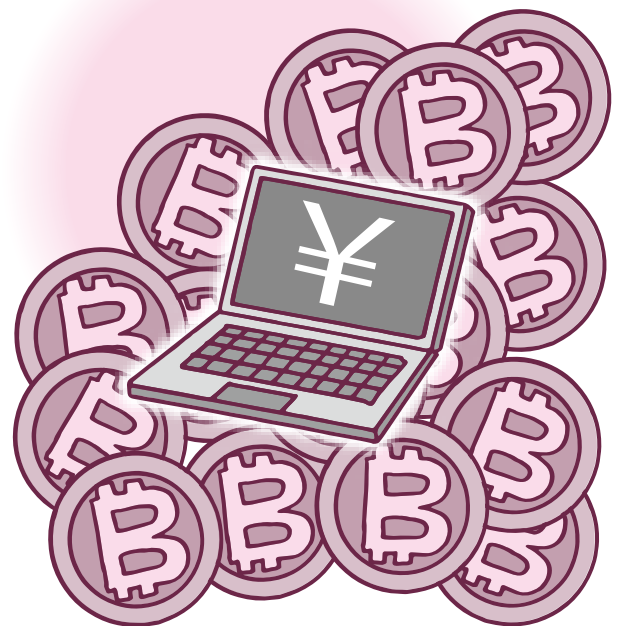
## 消費生活相談Q&A

### 暗号資産(仮想通貨)に関する投資話に注意

**Q** 友人から仮想通貨でもうける投資のセミナーを紹介されたので参加しました。セミナーでは主催者から50万円の自動売買ソフトの購入が必要であると言われ、不審に思いましたが「ほかの友人を紹介すれば紹介料がもらえ、すぐに取り戻せる」という話があったので、その場でソフトを購入しました。運用方法は後から教えてもらう事になっていましたが、その後主催者から連絡がありません。どうしたらよいでしょうか。

**A** 身近な人間関係を利用して販売組織を広げる取引を連鎖販売取引(マルチ商法)といいます。マルチ商法は、法律で定められた契約書(法定書面)を受け取った日から20日以内であればクーリングオフができます。今回の事例のように契約書を受け取っていない場合は、20日を過ぎた後でも可能です。仮想通貨に関する取引には詐欺的な投資話もあるので注意が必要です。知人や友人からの誘いであっても、取引の内容に不安がある場合は契約しないでください。

※くわしくは消費生活センター(☎23-1161)へ。



## ジェネリック医薬品

### 切り替えて費用を軽減

ジェネリック医薬品(後発医薬品)は、新薬の特許が切れた後に、新薬と同じ有効成分で作られた安価な薬です。ジェネリック医薬品を使用することによって、一人一人の自己負担額の軽減につながります。

特徴やメリットを理解して、ジェネリック医薬品を使ってみませんか。

#### 効き目や安全性は新薬と同等

ジェネリック医薬品の開発では、医薬品メーカーがさまざまな試験を行います。その結果、効き目や安全性が新薬と同等であると証明されたものだけが、厚生労働大臣によってジェネリック医薬品として承認されます。

#### 切り替えることで自己負担額を軽減

新薬の研究開発には、9~17年の長い歳月と、200~300億円の費用を要するといわれています。薬の価格には、その莫大な開発費用が反映されています。

これに比べてジェネリック医薬品は、すでに有効性や安全性が確認されていることから、開発費用が安く抑えられます。そのため、価格は新薬に比べて3~5割程度安く、ジェネリック医薬品に切り替えることで自己負担額を減らすことができます。

ただし、全ての病気・新薬に対してジェネリック医薬品があるわけではないので、切り替えられない場合もあります。まず

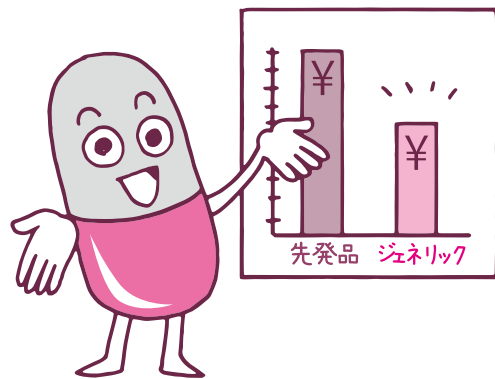
は医師または薬剤師に相談してください。

#### 対象者には「ジェネリック医薬品に関する差額通知」を送付

市では「ジェネリック医薬品に関する差額通知」を12月下旬にはがきで送付します。これは、現在処方を受けている薬をジェネリック医薬品に切り替えた場合に、自己負担額がどれくらい安くなるかをお知らせするものです。通知の対象は20歳以上の国民健康保険加入者で、自己負担額が一定額以上軽減できると見込まれる人です。

通知を希望しない人は、12月7日(月)までに保険年金課(☎20-1526)へ連絡してください。すでに送付を希望しない旨の連絡をしている人は必要ありません。

※くわしくは同課へ。

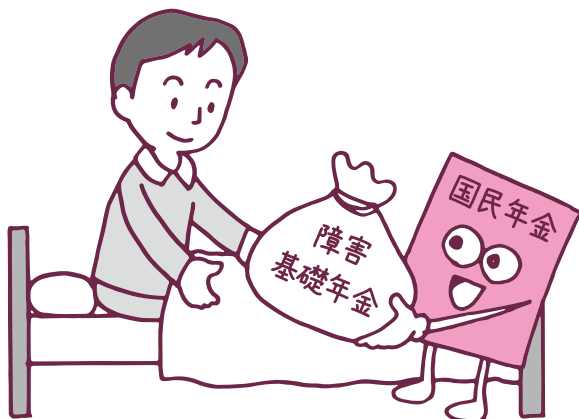


## 国民年金のサポート

### 老後だけではありません

年金には、障がいを負ったときや一家の支え手が亡くなったときなどに受給できる障害年金があります。

障害基礎年金は、国民年金加入中(加入していた人は60~64歳の期間も含む)に初診日がある病気や、けがで一定の障がいを負った人に支給されます。請求は、初診日から原則1年6カ



月以降(1年6カ月後が20歳未満のときは20歳以降)にできます。

障害基礎年金を受給するには、障がいの状態が基準以上であり、次の保険料納付条件のいずれかを満たす必要があります。

#### 保険料納付条件

- 初診日の前々月までの被保険者期間のうち、納付期間や免除・猶予期間などが3分の2以上あること
- 初診日に65歳未満の人で、初診日の前々月までの直近1年間に未納がないこと

20歳未満で障害基礎年金を受給する場合は、保険料納付条件はありません。また、初診日が厚生年金加入中であるときは障害厚生年金の対象になります。

#### 問い合わせ先

|         |         |                              |
|---------|---------|------------------------------|
| 国民年金加入中 | 第1号被保険者 | 保険年金課 ☎20-1547               |
|         | 第3号被保険者 | ねんきんダイヤル(全国共通) ☎0570-05-1165 |
| 厚生年金加入中 |         | ねんきんダイヤル(全国共通) ☎0570-05-1165 |

※くわしくは保険年金課(☎20-1547)へ。



駅や郵便局でも  
広報なりたの配布

市では、広報なりたを新聞折り込みで配布するほか、新聞を購読していない人のために、市内の各施設や郵便局などでも配布していますので、利用してください。

**配布場所**＝行政資料室(市役所1階)、下総・大栄支所、保健福祉館、各公民館、市立図書館、美郷台地区会館、三里塚コミュニティセンター、もりんぴあこうづ、文化芸術センター、豊住ふれあい交流館、JR成田駅、京成成田駅、公津の杜駅、各郵便局など  
※くわしくは広報課(☎20-1503)へ。

バイエフエムで放送中  
NARITA Enjoy Morning

バイエフエム(78MHz)で2分間の市の広報番組「NARITA Enjoy Morning」を放送しています。

インターネットストリーミングによる放送「radiko」(<https://radiko.jp>)でも聴くことができます。

スマートフォンで聴く場合は、右下の二次元バーコードからradikoのホームページにアクセスし、アプリをダウンロードしてください。

**放送日時**＝火曜日 午前8時57分～8時59分

※くわしくは広報課(☎20-1503)へ。

市内のFM放送局で  
ラジオ広報なりた

ラジオ広報なりたは「声で聴く広報なりた」として平成30年から放送しています。

広報紙に掲載した市からのお知らせやイベント情報の中から内容を厳選してお伝えします。

ラジオ成田ホームページ(<https://radio-narita.com>)でも聴くことができます。通勤中などにぜひ聴いてみてください。

**放送局**＝ラジオ成田(83.7MHz)

**放送日時**＝毎日 午前9時～9時5分、正午～午後0時5分

※くわしくは広報課(☎20-1503)へ。



★ ★ ★  
催し物

正月用の食材を  
成田市場の歳末イベント

年の締めくくりに、さまざまなイベントが行われます。

新年の準備に成田市場を利用してみませんか。

**会場**＝成田市場

**第2土曜日イベントデー**

**日時**＝12月12日(土) 午前8時～11時

**内容**＝スタンプラリー抽選会、フリーマーケットなど

**歳末大感謝祭**

**日時**＝12月26日(土)～29日(火) 午前6時～11時

**内容**＝水産物・青果物・関連食品の即売市、臨時出店など

※くわしくは成田市場振興協議会(☎24-1224)へ。

年の初めに  
新春書道・華道展

華やかな生け花や書で新年を彩る展示会をスカイタウンギャラリーで開催します。市内外で活躍する華道家や書道家らの作品や盆栽が展示されます。

新しい年の始まりに、家族や友人と一緒に見応えのある作品を鑑賞してみませんか。

**日時**＝1月1日(金・祝)～11日(月・祝) 午前10時～午後5時(華道展のみ4日・8日・11日は午後4時まで)

**会場**＝スカイタウンギャラリー

**入場料**＝無料

※鑑賞を希望する人は当日直接会場へ。

くわしくは文化芸術センター(☎20-1133、月曜日は休館)へ。



見応えのある作品が並び

図書館

今月の図書館休館日＝7日(月)・14日(月)・21日(月)・25日(金)(館内整理日)・28日(月)～31日(木)(年末休館)

図書館本館・公津の杜分館は火～金曜日は午前9時30分～午後7時(本館2階は午後5時15分まで)、土・日曜日は午後5時まで開館しています。

映画会

**会場**＝市立図書館本館

◇12月13日(日)＝「こねこ」

1996年・ロシア・吹替

◇12月23日(水)＝「三十四丁目の奇跡」

1947年・アメリカ・吹替

◆上映は午後2時から(午後1時から先着順で整理券を配布)、定員は各46人、入場は無料です。くわしくは市立図書館(☎27-2000)へ。

航空機騒音測定結果

令和2年10月分

| 測定局     | Lden | WECPNL | 測定局     | Lden | WECPNL |
|---------|------|--------|---------|------|--------|
| 竜台      | 54.8 | 65.1   | 大室      | 51.7 | 65.5   |
| 長沼      | 57.1 | 67.4   | 大室(NAA) | 51.3 | 66.5   |
| 北羽鳥     | 57.3 | 68.2   | 野毛平工業団地 | 59.5 | 69.8   |
| 北羽鳥北部   | 56.5 | 66.0   | 東和泉     | 58.0 | 68.1   |
| 新川      | 55.4 | 65.4   | 芦田      | 62.2 | 74.6   |
| 猿山      | 45.3 | 57.5   | 赤荻      | 60.0 | 70.5   |
| 滑川      | —    | —      | 野毛平     | 60.7 | 72.3   |
| 西大須賀    | 52.6 | 65.3   | 下金山     | 52.7 | 64.6   |
| 四谷      | 53.7 | 64.7   | 押畑      | 51.2 | 61.5   |
| 高倉      | 54.3 | 68.8   | 新田(NAA) | 48.2 | 60.1   |
| 内宿      | 48.6 | 61.3   | 新田      | 49.5 | 62.7   |
| 磯部      | 57.4 | 68.0   | 堀之内     | 56.1 | 67.2   |
| 水掛      | 55.1 | 65.3   | 馬場      | 55.5 | 67.0   |
| 幡谷      | 54.7 | 65.3   | 遠山小     | 57.7 | 69.9   |
| 成毛      | 55.0 | 65.9   | 本三里塚    | 58.6 | 72.4   |
| 荒海      | 60.9 | 71.8   | 三里塚小    | 59.3 | 72.1   |
| 飯岡      | 59.1 | 69.5   | 御料牧場記念館 | 55.8 | 68.1   |
| 大生      | 59.8 | 70.5   | 本城      | 55.7 | 68.0   |
| 土室(県)   | 56.5 | 71.9   | 南三里塚    | 54.8 | 68.2   |
| 土室(NAA) | 50.4 | 63.7   |         |      |        |
| 荒海橋本    | 61.1 | 72.4   |         |      |        |

色文字は、騒防法第一種区域に設置された測定局を示します。第一種区域の基準値 Lden：62デシベル以上(参考値WECPNL：75以上)

※航空機騒音の評価指標は、平成25年4月からWECPNLからLdenに変更されました。Ldenとは、時間帯補正等価騒音レベルのことで、航空機騒音をエネルギーとして加算するもので、夕方や夜間の値には重み付けを行います。単位はデシベル。この数値は速報値です。なお、滑川測定局は設置施設の工事に伴い欠測となっています。くわしくは空港対策課(☎20-1521)へ。

\*新型コロナウイルス感染症の拡大防止のため、中止になる場合があります。



## 募集

初歩から学ぼう

### こども生け花体験教室

正月用の花を使って、華道の初歩を学びます。簡単にできるので気軽に参加してみませんか。

日時=12月27日(日) 午前10時~正午

会場=八生公民館

対象=市内在住・在学の小中学生

定員=12人(応募者多数は抽選)

参加費=1,500円(花・花器代など)

申込方法=12月15日(火)(必着)までに、はがきまたはEメールで住所・氏名(ふりがな)・電話番号・学校名・学年・教室名を八生公民館(〒286-0846 松崎317 Eメールkominkan@city.narita.chiba.jp)へ

※くわしくは同館(☎27-1533、月曜日は休館)へ。



## お知らせ

一時閉鎖します

### JR成田駅ブックポスト

JR成田駅西口に設置しているブックポストを、駅周辺の混雑による危険回避のため一時的に閉鎖します。

期間=12月27日(日)~2月3日(水)

※くわしくは市立図書館(☎27-2000)へ。

道路に置かないで

### 路上の看板など

道路や歩道の上に店舗の看板や商品、のぼり旗、植木鉢、乗り入れブロックなどがあると通行の妨げになり事故の原因にもなりかねません。

皆さんが安全に通行できるよう、看板などは敷地内に置くようにしましょう。

※くわしくは道路管理課(☎20-1551)へ。

「広報なりた」

### PDF版・電子ブック版

市ホームページで閲覧できます。

URL <https://www.city.narita.chiba.jp>

ホームページで配信中

### 市の広報映像

市では、広報映像を市ホームページで配信しています。

スマートフォンからも視聴できますので利用してください。

○なりた知っ得情報…市からのお知らせや催し物、生活に役立つ情報、市役所の業務などを紹介

○ビデオルポなりた…毎年度を前期と後期に分けて、市内で行われたイベントや式典などを記録

○市長ビデオメッセージ…市長から皆さんへのメッセージ

URL = <https://www.city.narita.chiba.jp/shisei/page028200.html>



※くわしくは広報課(☎20-1503)へ。

さまざまな情報をお届け

### 成田市公式SNS

市では、イベント情報や緊急情報など、皆さんの役に立つさまざまな情報をSNSで配信しています。

LINE

市からのお知らせや市内のイベント情報、緊急情報などを配信しています。情報を受け取るにはLINEアプリ内の公式アカウント検索で「成田市」と検索して友達追加してください。下の二次元バーコードからも登録できます。

アカウント名=成田市

LINE ID=@narita\_city

フェイスブック

市内のイベント情報や取材した地域行事の様子などを投稿しています。

アカウント名=成田市役

所 広報課-NaritaCity

ユーザーID=@naritacity.koho

インスタグラム

市内の日常風景や景観、イベントなどの写真や動画を投稿しています。

アカウント名=成田市広報課

ユーザーID=@narita\_city

※くわしくは広報課(☎20-1503)へ。

事故防止のために

### 自宅前の除雪

雪道では歩行者の転倒、車両のスリップ事故が心配されます。市では、雪が降った場合、バス通りなどの幹線道路と通学路から除雪作業をします。

集落や住宅地内の生活道路の除雪には時間を要するので、自宅前の除雪にご協力をお願いします。

※くわしくは道路管理課(☎20-1551)へ。

会場と開催方法の確認を

### 成人式

新型コロナウイルス感染症の拡大防止のため、今年度は3回に分けて実施します。詳細は市ホームページ([https://www.city.narita.chiba.jp/bunka\\_sports/page204300\\_00002.html](https://www.city.narita.chiba.jp/bunka_sports/page204300_00002.html))または12月上旬に送付する案内状で確認してください。

期日=1月10日(日)

会場=国際文化会館

対象と時間

平成12年4月2日~13年4月1日に生まれた人

○成田・遠山・久住・下総・大栄中学校の卒業生…午前9時30分~10時

○西・中台・吾妻・玉造中学校の卒業生…正午~午後0時30分

○公津の杜・成田附属・市外中学校の卒業生…午後2時30分~3時

市外在住の人へ

本人が市外に住所を移している場合でも出席できます。出席を希望する人は12月25日(金)までに生涯学習課(☎20-1583)へ連絡してください。

※周辺道路が混み合うことが予想されます。また、駐車台数に限りがあるため、車で来場する場合は乗り合いや送迎をお願いします。くわしくは同課へ。



友人との再会に笑顔



大ホールでピアノ演奏  
スタインウェイを弾いてみよう

日時=1月23日(土)・24日(日) 午前9時～午後5時

会場=国際文化会館

演奏時間(1人当たり)=60分

定員=各8人(応募者多数は抽選)

参加費=1,000円(施設利用料など)

申込方法=1月8日(金)(必着)までに往復はがき(1人1枚まで)に住所・氏名・電話番号・希望日(午前・午後のいずれか)を書いて国際文化会館「スタインウェイを弾いてみよう」係(〒286-0021 土屋303)へ

※返信用の宛名も記載してください。くわしくは同館(☎23-1331、月曜日は休館)へ。

掘り出し物を見つけよう  
リサイクル製品の販売

製品を購入するには、リサイクルプラザで申し込みが必要です。

日時=12月10日(休)～13日(日) 午前9時～午後4時

会場=リサイクルプラザ

リサイクル製品=自転車、家具類

価格(1点当たり)=5,000円以内

対象=市内在住で品物を持ち帰ることができる人(希望者には建物1階までの運送を有料で行います)

申込方法=運転免許証などの本人確認ができる物を持って、リサイクルプラザにある申込用紙を提出

抽選日=12月15日(火)(当選者にはがきで通知)

※マスクを着用していない人は入場できません。また、混雑の状況によっては入場を制限する場合があります。申し込みのなかった品物は15日の午後1時から即売します。くわしくはリサイクルプラザ(☎36-1000)へ。



使える物を有効活用

一般行政・保育士・保健師など  
任期付職員・育休代替任期付職員

募集人員

任期付職員(短時間勤務)

○一般行政職(障がい者)…若干名

任期付職員

○作業療法士…若干名

育休代替任期付職員

○一般行政職…10人程度

○保育士…16人程度

○保健師…若干名

任期=おおむね6カ月～3年

受験資格

○一般行政職…平成15年4月1日までに生まれた人

○一般行政職(障がい者)…障がい者手帳の交付を受けている人

○保育士…保育士の資格(本市に係る国家戦略特別区域限定保育士の資格を含む)を持つ人(令和3年3月末日までに取得見込みの人も含む)

○保健師…保健師の資格を持つ人(令和3年3月末日までに取得見込みの人も含む)

○作業療法士…作業療法士の資格を持つ人(令和3年3月末日までに取得見込みの人も含む)

試験案内・申込書の配布場所=人事課(市役所3階)、市ホームページ(<https://www.city.narita.chiba.jp/boshu/index0644.html>)

申込方法=12月18日(金)(当日消印有効)までに申込書と受験票を直接または郵送で人事課(〒286-8585 花崎町760)へ

試験日=1月15日(金)

会場=市役所議会棟3階第三委員会室

※くわしくは人事課(☎20-1505)へ。

野外で鑑賞してみませんか  
スタジアム・シアター

日時=12月13日(日) 午後4時～5時45分

会場=大谷津運動公園野球場

内容=電光掲示板で映画を上映

上映作品=ドクター・ドリトル

対象=市内在住・在勤・在学の人

定員と入場料=300人(先着順)・無料

※申し込みは市体育館(☎26-7251)へ。

彩りのある作品を  
正月用生け花教室

正月用に手軽に飾ることができる花を生けます。

自分だけの作品を作り、部屋を美しく彩ってみませんか。

日時=12月27日(日) 午後1時30分～3時30分

会場=大栄公民館

対象=市内在住・在勤・在学の高校生以上

定員=15人(応募者多数は抽選)

参加費=2,000円(材料費)

持ち物=はさみ、剣山、花器

申込方法=12月11日(金)(必着)までに電話・はがき・Eメールのいずれかで住所・氏名(ふりがな)・電話番号・教室名を大栄公民館(☎73-7071 〒287-0234 松子393 Eメールkominkan@city.narita.chiba.jp)へ

※くわしくは同館(月曜日は休館)へ。

あなたの力作を  
市民が作る手作りおひなさま展

2月6日(土)～3月7日(日)にスカイタウンギャラリーで開催される作品展に出品しませんか。

対象=市内在住・在勤・在学の人、市内で制作活動をしている人

規格=布製・陶製・粘土・絵画などの作品。縦50cm×横60cm×高さ40cm以内で1人5点まで

応募方法=1月10日(日)までに文化芸術センターまたは同センターホームページ(<http://www.narita-bungei-skytown.jp>)にある出品票に必要事項を書いて、直接・郵送・FAX・Eメールのいずれかで同センター事務室(スカイタウン成田4階 〒286-0033 花崎町828-11 FAX22-7311 Eメールinfo@narita-bungei-skytown.jp)へ。後日、指定された日に作品を搬入

※くわしくは同センター(☎20-1133、月曜日は休館)へ。

スマートフォンで読む「広報なりた」

マチイロ

専用アプリを無料でダウンロードできます。

\*新型コロナウイルス感染症の拡大防止のため、中止になる場合があります。



## 募集

自分だけの作品を

### オリジナル羽子板をつくろう

日時=1月9日(土) 午前9時45分~午後0時30分

会場=子ども館

内容=羽子板に好きな絵を描いて、羽根突きをして遊ぶ

対象=小学生

定員=16人(先着順)

参加費=400円(材料費)

※申し込みは12月12日(土)午前10時から子ども館(☎20-6300、月曜日・第3日曜日は休館)へ。

いざというときのために

### 普通救命講習会

期日と会場・申込先

①1月24日(日)…三里塚消防署(☎35-1007)

②2月21日(日)…赤坂消防署公津分署(☎29-6627)

時間=午前9時~11時

内容=心肺蘇生法・AEDの操作方法などを学ぶ

対象=市内在住・在勤・在学の中学生以上

定員=各10人(先着順)

参加費=無料

※②は1月1日(金・祝)から申し込みを受け付けます。申し込みは開催日の1週間前までに直接または電話で各申込先へ。



正しい方法を身に付ける

文字のバランスに注意して

### 書き初め教室

書き初め教室に参加して冬休みの宿題に役立てませんか。

参加費=無料

持ち物=書道用具、出品要綱、手本、書き初め用紙、新聞紙、雑巾

①冬休みの宿題をしよう~書き初め

日時=12月25日(金)・26日(土) 午前10時~正午(両方への参加はできません)

会場=子ども館

対象=小学3~6年生

定員=各10人(先着順)

申込方法=12月5日(土)午前10時から子ども館(☎20-6300)へ

②小中学生書き初め教室

日時=12月26日(土) 午前10時~正午

会場=中央公民館

対象=市内在住・在学の小学3年~中学3年生

定員=20人(応募者多数は抽選)

申込方法=12月14日(月)までに電話またはEメールで住所・氏名(ふりがな)・電話番号・学校名・学年・教室名を中央公民館(☎27-5911 Eメールkominakan@city.narita.chiba.jp)へ

※くわしくは①子ども館(月曜日・第3日曜日は休館)②中央公民館(第1日曜日は休館)へ。

初級簿記の資格取得のために

### 成田国際福祉専門学校開放講座

日時=1月16日・23日・30日、2月6日・13日・20日の土曜日(全6回) 午前9時20分~午後4時

会場=成田国際福祉専門学校(郷部)

内容=簿記基礎概論、仕訳と転記、試算表・精算表の作成などを学ぶ

対象=20歳以上の人

定員=20人(市内在住・在勤・在学の人を優先に抽選)

参加費=1,000円(教材費。保険料は別途)

申込方法=12月15日(火)(当日消印有効)までに往復はがきに住所・氏名(ふりがな)・年齢・電話番号を書いて生涯学習課(〒286-8585 花崎町760)へ  
※返信用の宛名も記載してください。くわしくは同課(☎20-1583)へ。

気になる人は参加して

### 里親制度説明会

多くの人に里親制度を知ってもらうための説明会です。里親になりたい人、里親について知りたい人は気軽に参加してください。

日時=1月23日(土) 午後2時~4時

会場=千葉市文化センター

定員=50人(先着順)

※申し込みは子ども家庭サポートセンター ちば・オレンジの会(☎0470-28-4288)へ。

新しいことに挑戦しよう

### なりたカルチャークラブ

会場=国際文化会館

はじめての中国語会話

日時=2月2日(火)・9日(火)・16日(火)(全3回) 午後3時30分~5時

定員=15人(先着順)

参加費=3,000円(教材費など)

やすらぎのオカリナ

日時=2月4日(木)・11日(木・祝)・18日(木)・25日(木)、3月4日(木)・11日(木)(全6回) 午後2時~3時30分

定員=6人(先着順)

参加費=6,300円(教材費など)

親子お菓子作り教室

日時=2月21日(日) 午後1時~4時

対象=小学3年生以上の子どもと保護者

定員=4組(2人1組。先着順)

参加費(1組当たり)=2,500円(材料費など)

ラテ・アートに挑戦!

日時=2月22日(月) 午前10時~正午

定員=8人(先着順)

参加費=2,000円(材料費など)

プロに学ぶコーヒーの味わい方

日時=2月22日(月) 午後1時~3時

定員=8人(先着順)

参加費=2,000円(材料費など)

桜のハーバリウムを作ろう

日時=3月17日(火) 午前10時~11時、午前11時30分~午後0時30分

定員=各6人(先着順)

参加費=2,850円(材料費など)

※申し込みは午前10時から国際文化会館(☎23-1331、月曜日、祝日の翌日は休館)へ。



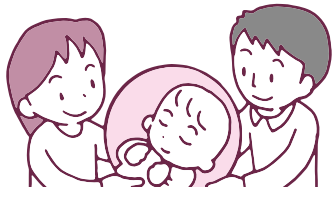
# 保健インフォメーション

このコーナーの会場は保健福祉館です。問い合わせは健康増進課(☎27-1111)へ。電話やFAX(27-1114)で健康に関する相談なども受け付けています。相談は医師などの都合により日程を変更する場合があります。

| ▼一般健康相談                     | 期日               | 受付時間          | 相談を受ける人       |
|-----------------------------|------------------|---------------|---------------|
| 健康相談                        | 12月24日(木)        | 午後1時～1時15分    | 医師・保健師・栄養士    |
| 歯の健康相談                      | 12月 2日(水)        | 午後1時30分～2時30分 | 歯科医師・歯科衛生士    |
| こころの健康相談(予約制)<br>(治療中の人は除く) | 12月 1日(火)        | 午後1時15分～3時    | カウンセラー・保健師    |
|                             | 12月 9日(水)        | 午後1時15分～2時30分 | 精神科医師・保健師     |
| ▼乳幼児健診・相談                   | 期日               | 受付時間          | 対象            |
| 赤ちゃん相談・4カ月                  | 12月16日(水)        | 午前9時～9時30分    | 令和2年8月生まれ     |
| 赤ちゃん相談・10カ月                 | 12月15日(火)        |               | 令和2年2月生まれ     |
| 1歳6カ月児健診                    | 12月 3日(木)        | 午後1時～1時30分    | 令和元年5月生まれ     |
| 2歳児歯科健診                     | 12月10日(木)        |               | 平成30年5月生まれ    |
| 3歳児健診                       | 12月17日(木)・24日(木) |               | 平成29年6月生まれ    |
| こころの発達相談                    | 12月 9日(水)        | 午前9時～11時50分   | 心理発達に心配のある乳幼児 |
| 離乳食相談                       | 12月18日(金)        | 午前9時～午後3時     | 生後4～11カ月の乳児   |

※乳幼児健診・相談は全て予約制です。申し込みは健康増進課へ。

- **母親学級(予約制)**…主に初めて母親になる人が対象
- **パパマクラス(予約制)**…妊婦とその家族が対象  
※日時などくわしくは健康増進課へ。
- **こんにちは赤ちゃん事業**…生後4カ月までの赤ちゃんが対象  
※赤ちゃんお誕生連絡票(母子健康手帳別冊内)を健康増進課へ送付。



## みんなおいでよ! なかよしひろば

市では、午前9時～午後4時30分に子ども館・三里塚コミュニティセンター・もりんぴあこづつの一部を市内在住の乳幼児と保護者が自由に遊べる場「なかよしひろば」として開放しています(各施設の休館日を除く)。

各なかよしひろばは、新型コロナウイルス感染症の拡大防止対策のため、予約制で運営しています。

絵本の読み聞かせや身体測定、子育てに関する相談などは随時行っています。また、各種イベントも順次再開しています。くわしくは各なかよしひろばへ。

**問い合わせ先**

- 子ども館なかよしひろば …☎20-6300
- 三里塚なかよしひろば …☎37-3922
- 公津の杜なかよしひろば …☎27-7300

### 献血にご協力ください

**【イオンモール成田】**  
12月7日(月)・29日(火)～31日(木) 午前10時～11時45分、午後1時～4時30分

**【成田市役所】**  
12月25日(金) 午前10時～11時45分、午後1時～4時

※日程は変更になる場合があります。くわしくは千葉県赤十字血液センター千葉港事業所推進課(☎043-241-8332)へ。



### こども急病電話相談

**☎ #8000**

ダイヤル回線からは☎043-242-9939、午後7時～翌午前6時・年中無休

### 成田市医療相談ほっとライン

専門の医療スタッフが、24時間年中無休、無料で相談に応じます。

**☎ 0120-24-1130**

### 日曜祝日診療機関

都合により休診する場合があります。来診前に電話で問い合わせてください。

- 成田病院(午前中・押畑・☎22-1500)
- 藤倉クリニック(午前中・幸町・☎22-1158)
- 聖マリア記念病院(取香・☎32-0711)
- ひらの内科(日曜日の午前中・ウイング土屋・☎23-8070)
- なのはなクリニック(日曜日の午前中・吉岡・☎49-0533)

### 急病診療所 ☎27-1116

赤坂1-3-1(保健福祉館敷地内)

| 受付日時   | 診療科目            |
|--|-----------------|
| 毎日(休診日なし)<br>午後7時～10時45分                               | 内科<br>小児科       |
| 日曜日、祝日、振替休日、8月13日～15日、12月29日～1月3日<br>午前10時～午後4時45分     | 内科<br>小児科<br>外科 |
| 祝日(日曜日を除く)、振替休日、8月13日～15日、12月29日～1月3日<br>午前10時～午後4時45分 | 歯科              |

※症状や年齢によって対応が難しい場合がありますので、事前に連絡してください。

## 中途失聴者・難聴者のための 手話学習と懇談会

参加費＝無料(手話学習会のみ初めての人はテキスト代1,200円)

### 手話学習会

日時＝12月5日(土) 午後1時30分～4時  
会場＝佐倉市中央公民館

### お楽しみ会

日時＝12月13日(日) 午後1時30分～4時  
会場＝志津公民館(佐倉市)

※参加を希望する人は当日直接会場へ。  
くわしくは千葉県中途失聴者・難聴者協会印旛事務所(☎047-432-8039 FAX043-461-6533)へ。

## 年末年始は運休します オンデマンド交通

12月29日(火)～1月3日(日)は、オンデマンド交通を運休します。運休期間は利用予約の電話も受け付けできません。

年始の利用予約は1月4日(月)から受け付けます。

※くわしくは高齢者福祉課(☎20-1537)へ。

## 学んでみませんか 初級手話講習会

日時＝1月7日・14日・21日・28日、2月4日・18日、3月4日の木曜日(全7回) 午前10時～11時30分

会場＝保健福祉館

対象＝初めて手話を学ぶ人

定員＝16人(市内在住の人を優先に先着順)

参加費＝1,980円(テキスト代)

※申し込みはボランティアセンター(☎27-8010)へ。



## 不整脈について知る 成田赤十字病院公開健康講座

日時＝12月20日(日) 午後2時～3時30分

会場＝保健福祉館

テーマ＝不整脈～どう見つける？どう治療する？

講師＝橋口直貴さん(同病院血管内治療内科部長)

定員と参加費＝50人(先着順)・無料

※オンライン受講もできます。申し込みは同病院社会課(☎22-2311 内線7502)へ。

## 利用料の一部を補助 認可外保育施設

市では、国の指導監督基準を満たした認可外保育施設(市外を含む。ただし、企業主導型保育事業所を除く)に通う未就学児の保護者に対し、利用料の一部を年4回に分けて補助します。

対象＝市に住民記録があり、保育所などの入所基準を満たした未就学児(3歳になる日以降の最初の3月31日までにある子)の保護者

対象となる利用料＝認可外保育施設に支払った10～12月分の利用料

申請書配布場所＝保育課(市役所2階)、市ホームページ([https://www.city.narita.chiba.jp/kosodate/page0135\\_00003.html](https://www.city.narita.chiba.jp/kosodate/page0135_00003.html))

申請方法＝12月15日(火)～28日(月)(当日消印有効)に申請書などの必要書類を直接または郵送で保育課(〒286-8585 花崎町760)へ

※くわしくは同課(☎20-1607)へ。

## 生活再建をお手伝い 暮らしサポート成田

商工会館1階にある暮らしサポート成田では、生活保護を受けていない人で、生活の維持が難しい人を対象に、社会福祉士などが相談に応じています。

相談内容は、仕事や家計、貸し付け、病気、引きこもりなどさまざまです。

窓口に来られない場合には支援員が訪問することもできますので、生活で困ったことがあれば気軽に相談してください。

※くわしくは暮らしサポート成田(☎20-3399)へ。

## 利用・協力会員を募集 成田おたすけ隊

高齢者や障がいなどで日常生活に支障のある人(利用会員)が家事などで手助けを必要とするときに、手伝ってくれる人(協力会員)を紹介しています。

内容＝掃除・洗濯など日常生活の簡単な支援(短時間サービスはごみ出しなど)

### 利用会員

対象＝市内在住の65歳以上の人、軽度の障がいのある人、就学前の子どもがいる人

年会費＝1,000円

利用料＝1時間700円(交通費は別途。短時間サービスは30分350円)

### 協力会員

対象＝ボランティア活動に興味がある人

年会費＝無料

※利用会員は事前に利用券を購入する必要があります。くわしくはボランティアセンター(☎27-8010)へ。

## 市内の保育所など 4月入所の受け付け開始

対象＝市内在住で、保護者が仕事や病気などにより保育できない家庭の乳幼児

受付期間＝1月8日(金)まで(土・日曜日、祝日を除く。ただし、12月20日(日)は受け付けます)

受付時間＝午前9時～午後4時30分(12月20日は午前9時～11時30分、午後1時30分～4時)

受付場所＝保育課(市役所2階)

申込方法＝事前に保育課(☎20-1607)へ予約してから申込書を提出(12月20日は当日直接受付場所へ)

申込書配布場所＝保育課、各保育園・事業所・認定こども園

※市外の保育所を希望する場合は保育課へ連絡してください。くわしくは同課へ。





# る「きゃらの駅」

ら成田詣」。今年は新型コロナウイルス感染症の影  
 動画配信サイト「YouTube」での生放送を中心とし  
 し、インターネットを通じて人と地域とキャラがつ  
 全国から23のご当地キャラが集まり、ご当地キャ  
 ラライブで配信を盛り上げました。コロナ禍にあっ  
 てめしました。



⑥



⑧



⑦



⑨

⑥市川海老蔵文と小泉市長がリモートで  
 対談⑦事前抽選制での現地観覧も⑧自前  
 のフェイスガードに満足げ⑨JALスタッフが  
 が感染症対策に協力

ご当地キャラ成田詣ホームページ

<https://www.naritamode.com>

当日のライブ配信のアーカイブやご当地キャラの  
 詳細が見られます





# 地域を超えてつなが



①



④



②



⑤



③

①うなりくんの新曲をお披露目②ライブではご当地キャラソングを熱唱③絵描き歌に挑戦するしばっこくん(芝山町)④タキシードは似合ってるかな⑤きみぴょん(君津市)とスタッフが地元をPR

全国のご当地キャラが成田に集まる「ご当地キャラ成田詣」で例年通りの実施はできませんでした。そこで、たイベントを計画。イベント名を「きゃらの駅」と題ながら新しいイベントの形を目指しました。当日はラが大好きなアーティストたちと共にミニゲームやも、ご当地キャラの強い絆でイベントは大成功を取





成田市のホームページ

<https://www.city.narita.chiba.jp>

|    |   |   |
|----|---|---|
| 1  | 火 | ●こころの健康相談(P32)  |
| 2  | 水 | ●歯の健康相談(P32)  |
| 3  | 木 | ●障害者週間(P14)   |
| 4  | 金 | ●人権週間(P24)  |
| 5  | 土 |   |
| 6  | 日 |   |
| 7  | 月 | 【大雪】●献血(P32)  |
| 8  | 火 |   |
| 9  | 水 | ●こころの発達相談(P32)  |
| 10 | 木 | ●冬の交通安全運動(P23) ●年末年始特別警戒取り締まり期間(P24) ●北朝鮮人権侵害問題啓発週間(P24) ●リサイクル製品の販売(P30) |
| 11 | 金 |   |
| 12 | 土 | ●門松カードの配布(P24)<br>●第2土曜日イベントデー(P28)                                       |
| 13 | 日 | ●スタジアム・シアター(P30)  |
| 14 | 月 |   |
| 15 | 火 |   |
| 16 | 水 |   |
| 17 | 木 |   |
| 18 | 金 | ●離乳食相談(P32)   |
| 19 | 土 | ●なりた市民コレクション展(右記)   |
| 20 | 日 | ●成田赤十字病院公開健康講座(P33)   |
| 21 | 月 | 【冬至】  |
| 22 | 火 |   |
| 23 | 水 |   |
| 24 | 木 | ●健康相談(P32)  |
| 25 | 金 | ●お焚き上げ(宗吾霊堂) ●冬休みの宿題をしよう～書き初め(P31) ●献血(P32)                               |
| 26 | 土 | ●成田市場歳末大感謝祭(P28)<br>●小中学生書き初め教室(P31)                                      |
| 27 | 日 | ●JR成田駅ブックポストの一時閉鎖(P29) ●子ども生け花体験教室(P29) ●正月用生け花教室(P30)                    |
| 28 | 月 | ●納め不動(成田山新勝寺)   |
| 29 | 火 | ●コンビニ交付サービス休止(1月3日まで) ●市役所などが年末年始の休み(1月3日まで) ●献血(P32) ●オンデマンド交通の運休(P33)   |
| 30 | 水 | ●献血(P32)  |
| 31 | 木 | ●成田山周辺交通規制(1月31日まで) ●献血(P32)  |

\*日曜開庁は午前8時30分～午後5時15分。市民課(20日は、マイナンバーカード関連業務停止)、保険年金課、市民税課、資産税課、納税課、子育て支援課の一部の業務のみ

\*新型コロナウイルス感染症の拡大防止のため、イベントが中止になる場合があります。くわしくは各ページの問い合わせ先へ

## なりた市民コレクション展



市内出身の陶芸家の作品

12/19(土)～1/17(日)

日時=12月19日(土)～1月17日(日) 午前10時～午後5時

作品を展示  
入場料=無料

会場=スカイタウンギャラリー

※鑑賞を希望する人は当日直接会場へ。くわしくは文化芸術センター

内容=県にゆかりのある作家の書道・洋画・日本画・陶芸などの

(☎20-1133、月曜日は休館)へ。

## 新型コロナウイルス感染症対策に関する相談窓口

\*11月20日時点の情報です。

## 感染しているかと思ったら

- 印旛健康福祉センター(印旛保健所)成田支所  
☎26-7231(平日の午前9時～午後5時)  
FAX 26-4760

## 感染症に関する問い合わせ先

- 健康増進課  
☎27-1111(平日の午前8時30分～午後5時15分)
- 成田市医療相談ホットライン  
☎0120-24-1130(24時間年中無休)
- 県発熱相談コールセンター  
☎0570-200-613(24時間年中無休。12月5日(土)午前8時から☎03-6747-8414)
- 厚生労働省の電話相談窓口  
☎0120-565653(午前9時～午後9時)  
FAX 03-3595-2756

## 事業者向けの相談窓口

- 中小企業金融・給付金相談窓口(経済産業省)  
☎0570-783183(午前9時～午後5時)  
☎/市外局番の記載のないものは[0476]です

## 編集後記

今回の特集では、市内で地域のために活動している高齢者を取材しました。道の清掃や防犯パトロールなど、これまでも活動している姿を目にしていたはずですが、取材を終えた今、改めて意識して見ることによってその多さに驚かされると同時に、感謝の気持ちが湧いてきました。皆さんも、活動している姿を見かけたら「お疲れさまです」と一言でもいいので声を掛けてみてください。それだけでもきっと、活動している高齢者のやりがいにつながると思います。

## 市の人口

|                      |
|----------------------|
| 10月末日現在( )内は前月比      |
| 総人口…… 131,933人 (−64) |
| ↑男………… 65,827人 (−46) |
| ↓女………… 66,106人 (−18) |
| 世帯数…… 63,102世帯 (+41) |

## リサイクル適性(A)

この印刷物は、印刷用の紙へリサイクルできます。

広報なりたは、グリーン購入法に基づく基本方針の判断基準を満たす用紙、誰にでも読みやすいUD(ユニバーサルデザイン)フォントを使用しています。