

広報 なりた

2020

11.15

No.1423

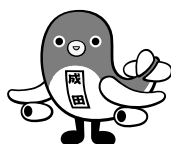


万一の事態を想定して

成田空港内の整備地区で行われた「航空機事故消火救難総合訓練」。空港周辺自治体の消防職員が協力し、負傷者を迅速に搬送していました。(10月29日・4ページに関連記事)

主な内容

高齢者へのPCR検査助成事業	3
スマートフォンで確定申告	6
成人歯科検診	15



世界とつながるきっかけに

国際化が進む中、さまざまな場面で求められる英語力。市では、子どもたちの英語によるコミュニケーションの能力を育てるために、小学1年生から英語教育を行っています。

教育課程特例校としての市独自のカリキュラム

市では、文部科学省の認定を受け、市独自のカリキュラムで英語教育を行っています。

小学校では、歌やゲームのほか、買い物やレストランでの会話など、実際の場面を想定したコミュニケーション活動を通して楽しく英語を学んだり、外国の文化に親しんだりしています。さらに小学5・6年生の授業では、今年度から市独自のカリキュラムに加えて、デジタル教材を使った授業を行っています。

中学校では、社会で使える英語のコミュニケーション能力を養うために標準授業時間を拡大し、市独自の指導案に基づいた「発表・やりとり」を中心とした授業を行っています。

より良い授業にするために、カリキュラムは児童・生徒の理解度などに応じて、毎年見直しを行っています。今年度は、新型コロナウイルス感染症の拡大防止のため、児童・生徒同士の接触を避けながらコミュニケーションが取れるよう、授業方法を工夫しています。

外国人と接する機会を身近に

児童・生徒が自然な英語に慣れ親しみ、外国の文化を理解する意識を育むため、全ての市立学校に外国人英語講師(ALT)を配置しています。

現在、48人のALTが在籍し学級担任や英語の担当教員と共に授業を行っています。小学校低学年から外国人と接することにより、物おじせず発言する力を身に付けるための英語教育を進めています。

市では今後も、児童・生徒の「間違いを恐れず、積極的に英語で自分の思いや考えを伝える姿勢」を育み、国際都市成田の未来を担うことのできる人材の育成を目指し、英語教育の歩みを進めていきます。

※くわしくは教育指導課(☎201582)へ。



ゲームをしながら英語を学ぶ(三里塚小)



2人のALTが入った特別授業(大栄中)

市内の一部医療機関で実施します

市では、新型コロナウイルス感染症の重症化と感染拡大を防ぎ、不安の解消を図るため、基礎疾患がある人や介護保険施設などに新規に入所する予定の人を対象にPCR検査の費用の一部を助成します。

対象＝検査日当日に65歳以上で市に住民記録があり、次のいずれかに当てはまる人

- 基礎疾患(慢性閉塞性肺疾患、慢性腎臓病、糖尿病、高血圧、心血管疾患など)がある人
- 介護保険施設などに新規に入所する予定の人

助成期間＝11月20日(金)～3月31日(水)

自己負担額＝7,000円(生活保護受給者は無料)

助成回数＝1回

受検方法＝PCR検査実施医療機関(下表)に直接予約する

必要書類

- 保険証

- お薬手帳などの服薬状況が分かる物(基礎疾患がある人)
 - 入所決定が分かる物(介護保険施設などに新規に入所する予定の人)
 - 生活保護受給証明書(生活保護受給者)
- ※検査日時点で症状がある人や濃厚接触者など、感染が疑われる場合は市の助成を受けることができません。まずはかかりつけ医や印旛健康福祉センター成田支所(☎26-7231)に相談してください。くわしくは健康増進課(☎27-1111)または市ホームページ(https://www.city.narita.chiba.jp/kenko_fukushi/page0136_00093.html)へ。

PCR検査実施医療機関

11月6日時点の情報です

医療機関名	所在地	電話番号
京増内科クリニック	花崎町842-3	22-1717
菅谷クリニック	馬橋1-17	24-4774
大田クリニック	ウイング土屋141	23-2100
美郷台木内クリニック	美郷台1-13-10	23-5551
川島整形外科	公津の杜1-24-7	28-1211
鳥居内科医院	吾妻3-49-1	27-3456
つかだファミリークリニック	加良部5-7-2	26-4750
立花・真鍋医院	橋賀台1-15-4	27-3535
おうちde診察クリニック成田*	玉造3-5-1	37-6930
国保医院	玉造4-42-2	26-3613

医療機関名	所在地	電話番号
片岡内科循環器科医院	玉造7-24-2	28-3027
伊藤医院	本三里塚78-3	35-0101
日本医科大学成田国際空港クリニック	古込1-1(第2旅客ターミナルビル地下1階)	34-6119
根本内科外科医院	猿山1056	96-2829
矢野医院	猿山1131	96-0071
なのはなクリニック	吉岡1342-7	49-0533
成田病院	押畑896	22-1500
成田赤十字病院*	飯田町90-1	22-2311
国際医療福祉大学成田病院	畑ヶ田852	35-5600

* 定期的に受診している人に限る

感染者・医療従事者のプライバシーや人権の尊重を

新型コロナウイルス感染症は誰もが感染する可能性があります。感染した人は治療と支援を必要としています。自分や家族が感染したとき、周りの人にどのようにしてほ

しいかを考え、思いやりの気持ちを持って接しましょう。また、日々感染症の治療に向き合っている医療従事者に対しても配慮をお願いします。

人権に関する相談について

- 法務省ホームページ(http://www.moj.go.jp/JINKEN/jinken02_00022.html)
- みんなの人権110番…☎0570-003-110(平日の午前8時30分～午後5時15分)
- 子どもの人権110番…☎0120-007-110(平日の午前8時30分～午後5時15分)
- 外国語人権相談ダイヤル…☎0570-090-911(平日の午前9時～午後5時)

最新情報を確認するには

新型コロナウイルス感染症に関する情報は、市ホームページなどで随時お知らせしています。

成田市ホームページ

<https://www.city.narita.chiba.jp>



接触確認アプリCOCOA

感染症の拡大防止のため、下の二次元バーコードからダウンロードして利用してください。登録は無料ですが、通信料はかかります。



Android端末用



COCOA
二次元
バーコード



iPhone・iPad用

航空機事故消火救難総合訓練 10月29日



関係機関が連携して対応

市内外の消防、警察、医療関係団体など56機関が参加する「航空機事故消火救難総合訓練」が成田空港内の整備地区で行われました。訓練では、着陸に失敗した航空機で火災が発生し、機内に多数の負傷者が取り残されている事態を想定。

関係機関が協力して、消火作業や負傷者の救出・応急処置・搬送などを行いました。本番さながらの緊迫した雰囲気の中で、参加者は真剣な表情で互いの連携を確認し合っていました。



①負傷者を担架にしっかりと固定②トリアージ・タグを見て情報を確認③複数の機関で情報共有④負傷者の状況を書き込む⑤救急車へ搬送して病院へ

国家戦略特区における在留資格の特例に係る連携協定締結式 10月13日



優秀な外国人留学生の受け入れを

市と成田日本語学校との「国家戦略特区における在留資格の特例に係る連携協定締結式」が行われました。この特例は、海外の大学を卒業した外国人留学生が、日本語教育機関を卒業した後も就職活動のための在留資格を取得できるというもの。成田日本語学校の横田理事長は「これから市と協力して、優秀な留学生の受け入れを進めていきたい」と話していました。



協定書を手にする関係者ら



下総歴史民俗資料館企画展 10月17日～11月23日



滑河観音の魅力を知って

滑河観音の名前で親しまれている龍正院の企画展「北総こまつの古刹～龍正院」が、下総歴史民俗資料館で開催されています。企画展では、龍正院や滑川地区に残されていた昔の瓦や絵図、絵馬、古文書のほか、建物を修理したときに発見された資料などが数多く展示されています。会場を訪れた地元の人「観音様の起源が分かる資料などがあって興味深かった。近所の人にも勧めたい」と話していました。



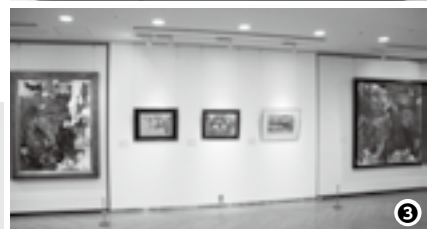
①貴重な資料をじっくりと②本堂の前で打ち鳴らされていた鱧なまこ口③龍正院に奉納された絵馬④新たに発見された境内と町並みの図

千葉県移動美術館 9月29日～10月11日



貴重な作品が並ぶ

千葉県立美術館が所蔵している作品をより多くの人に見てもらおうと「千葉県移動美術館」がスカイタウンギャラリーで開催されました。会場では「近代日本を代表する作家から成田市ゆかりの作家まで」をテーマとした洋画・日本画・彫刻・工芸などを展示。さまざまなジャンルの有名作家による作品約50点が集められました。訪れた人たちは、見応えのある作品の数々をじっくりと鑑賞していました。



①名作に目を奪われる②県を代表する画家・浅井忠の「漁婦」(千葉県指定文化財)③本市出身の作家・篠崎輝夫の特設コーナー④高村光太郎の「裸婦座像」

市長への手紙

あなたの声を聴かせてください

「市長への手紙・FAX・電子メール」は、市民の皆さんの市政に対する提言・要望・意見などを幅広く聴いて、今後の市政に反映するための制度です。

寄せられた意見は、市長が直接目を通し、各課に対応を指示します。回答を希望する人には、書面またはEメールで回答します。回答には1〜2カ月程度の期間を要します。

各課でも担当する業務について意見や要望を受け付けています。道路の補修や公園遊具の修理など早急な対応が必要な場合は、直接相談してください。

寄せられた意見の内容によっては、市の回答と併せて、広報なりたなどに無記名で掲載する場合があります。

市政と関係のない内容や個人・団体を誹謗中傷する内容、政治・営業・宗教活動、選挙運動に関する

内容のものは受け付けません。

また「市長への手紙」として取り扱うことが適切でないと思えるものや、趣旨が不明確なものについては回答できません。回答を希望する場合は、住所・氏名・電話番号を忘れずに書いてください。

市長への手紙

市役所や下総・大栄支所、公民館などの市の施設に専用の用紙（受取人払い）が置いてあります。

専用の用紙以外を利用する場合は「市長への手紙」と書いて、切手を貼って送ってください。

市長へのFAX

市内からは次の番号に送信してください。送信料はかかりません（コンビニエンスストアからは有料となる場合があります）。

☎0120・860・279

市外からは次の番号に送信してください。送信料はかかります。

FAX0476・24・1086

市長への電子メール

市ホームページの「市長への電子メール」(<https://www.city.narita.chiba.jp/shisei/page302100.html>)から送信いただけます。

また、Eメール(nrisodan@city.narita.chiba.jp)も利用できます。あらかじめ、このアドレスからの電子メールを受信できるように設定してください。

※くわしくは市民協働課市民相談室(☎20・1507)へ。

確定申告のための書類

年末調整で必要な人は申請を

市では、確定申告に必要な納付済額のお知らせを1月下旬に送付します。年末調整で事前に必要な人は、次の窓口で申請してください。事前申請した人には、1月の送付はしません。

なお、市が証明するのは、普通徴収(納付書・口座振替・ペイジー・クレジットカードでの納付)の金額のみです。
持ち物⇒本人確認ができる物(運

転免許証、マイナンバーカードなど)

国民健康保険料払込証明書

申請場所⇒納税課(市役所2階)、下総・大栄支所

問い合わせ先⇒納税課(☎20・1519)

後期高齢者医療保険料払込証明書

申請場所⇒保険年金課(市役所1階)、下総・大栄支所

問い合わせ先⇒保険年金課(☎20・1547)

介護保険料払込証明書

申請場所⇒介護保険課(市役所議会議場1階)、下総・大栄支所

問い合わせ先⇒介護保険課(☎20・1545)

※くわしくは各問い合わせ先へ。

スマートフォンで確定申告

自宅でもできます

混雑する申告会場に行かなくても、マイナンバーカードとマイナンバーカード対応のスマートフォンがあれば、自宅でも確定申告ができます。マイナンバーカードを持っていない人も、税務署で発行

されるID・パスワードを使って行うことができます。

なお、次の日程でID・パスワードの出張発行を行います。顔写真付きの本人確認書類を持って、申告者本人が手続きしてください。
日時⇒12月4日(金)午前10時〜午後4時
会場⇒市役所1階ロビー

※くわしくは成田税務署(☎28・5151)へ。

千葉県民のつどい

犯罪被害者支援を考える

11月25日(水)・12月1日(火)は犯罪被害者週間です。

被害者や家族が立ち直り、再び平穏な生活を送るには、皆さんの理解と配慮が必要です。

県では毎年「千葉県民のつどい」を開催しており、今年は千葉テレビで特別番組を放送します。

放送日時⇒11月28日(土)午前9時30分〜9時55分

※くわしくは千葉犯罪被害者支援センター(☎043・225・5451)へ。

農産物などの放射性物質検査

食の安全を確認

市では、農産物の安全確認を行うため、県と協力して放射性物質検査を実施しています。

検査結果は市ホームページ(https://www.city.narita.chiba.jp/anshin/page164300_00001.html)に掲載いたします。

※くわしくは農政課(☎20・1541)へ。

火葬や式場の利用

申し込みは

八富成田斎場へ

八富成田斎場では通夜と告別式を行うことができ、霊きゆう車の利用(市内の自宅、病院などから斎場まで)や祭具の貸し出しも受

け付けています。

ペットの火葬は、犬・猫・ウサギなどの小動物を対象に、ペット火葬場(八富成田斎場向かい)で行っています。利用には予約が必要で、予約は八富成田斎場(☎23・4511)で受け付けています。

※くわしくは環境衛生課(☎20・1531)へ。

法律・税金・登記総合相談

専門家が応じます

日常生活におけるさまざまな問題について、それぞれの分野の専門家である弁護士、税理士、土地家屋調査士、司法書士が無料で相談に応じます。

日時 12月5日(土) 午前10時～午後4時(受け付けは午前9時30

分～午後3時)

会場 11ミレニアムセンター 佐倉 ※相談を希望する人は当日直接会場へ。くわしくは干葉直税理士会成田支部・斎藤さん(☎36・7561)へ。

PM2.5への注意喚起

健康被害に気をつけて

大気中に長期間浮遊している微粒子のうち、粒径2.5マイクロメートル以下のものをPM2.5(微小粒子状物質)といいます。

PM2.5は粒径が小さいことから、肺の奥深くまで入りやすく、体へさまざまな影響を及ぼす可能性があります。

県からPM2.5について注意喚起されたときは、防災行政無線やなりたメール配信サービスでお

市長日誌

10月16日(金)～31日(土)

16日	一般国道464号北千葉道路建設促進期成同盟会設立総会
19日	県道成田神崎線整備促進期成同盟要望活動 国際医療福祉大学・印旛郡医師会・成田市医師団地域連携連絡会議
21日	印旛郡市広域市町村圏事務組合議会定例会
27日	戦没者追悼式 臨時記者会見 議会運営委員会 全員協議会
29日	市議会臨時会 教育民生常任委員会 総務常任委員会



市議会臨時会で(29日)

知らせします。

その際は、外出や屋外での長時間の激しい運動を控える、呼吸器系や循環器系の疾患のある人・子ども・高齢者は特に注意するなどの対応をお願いします。

※くわしくは環境対策課(☎20・1532)へ。

自動車税

滞納は見逃しません

県では、自動車税の未納者に対し、給与、預貯金、生命保険、自動車などの差し押さえを強化しています。未納の場合は、至急納付してください。

新型コロナウイルス感染症や災害などの影響により、納付が困難な人は猶予される場合がありますので、佐倉県税事務所(☎043・483・1150)へ相談してください。

※くわしくは同事務所へ。

就学援助

入学準備学用品費を支給

市では、経済的な理由で学用品費などの支払いが困難な児童・生

徒の保護者を対象に援助を行っています。

令和3年度に入学する新小学1年生・新中学1年生(義務教育学校の7年生を含む)に、就学援助費のうち入学準備学用品費を支給します。

支給額 11新小学1年生5万1,060円、新中学1年生6万円

申請書配布場所 11学務課(市役所5階)、子どもが入学する予定の学校

申請方法 1112月1日(火)～1月29日(金)に申請書に必要書類を添えて新小学1年生は学務課または入学予定校、新中学1年生は現在在籍している学校へ

※くわしくは学務課(☎20・1581)へ。

今月の納期限

11月30日(月)

- ①国民健康保険税(第5期)
- ②後期高齢者医療保険料(第5期)
- ③介護保険料(第5期)

※くわしくは①納税課(☎20-1519)、②保険年金課(☎20-1547)、③介護保険課(☎20-1545)へ。

市営住宅の入居者募集

12月1日から受け付け

市では、市営住宅の入居者を次の通り募集します。

申し込み資格 次の要件を全て満たす人

○住居に困っている

団地名(住所)	募集戸数	間取り	入居人数
一般市営住宅			
北団護台団地(団護台1385-1)	2戸(4階)	3DK(6、6、7.5畳)	3人以上
	1戸(2階)	3DK(6、6.5、4.5畳)	2人以上
南団護台団地(団護台1254-2)	2戸(1階)	1DK(6畳)	1人以上
中団護台団地(団護台2-3-1)	3戸(1～3階)	3DK(6、6、6畳)	2人以上
橋賀台団地(橋賀台3-5)	2戸(1、2階)	3K(6、6、3畳)	2人以上
吾妻南団地(吾妻2-1-1)	3戸(1～3階)	1K(6畳)	1人以上
地域優良賃貸住宅			
加良部住宅(加良部3-17-1)	5戸(1、2階)	2LDK(6、4.5畳)	2人以上

○市内に続けて6カ月以上、居住しているか勤務先がある

○市税を滞納していない

○緊急連絡先がある

○申込者・同居しようとする親族が暴力団員ではない

一般市営住宅

○同居しようとする親族がいる

(高齢者など単身で入居できる場合があります)

○所定の方法で算出した世帯の所得月額が15万8、000円以下(高齢者・障がい者・小学校就学前の子どもがいる世帯などは21万4、000円以下)

地域優良賃貸住宅

○高齢者・障がい者等世帯、18歳未満の子どもがいる世帯のいずれかである

○所定の方法で算出した世帯の所得月額が21万4、000円以下
入居期間 地域優良賃貸住宅のみ3年間(期間満了時に申し込み資格に該当している場合は再契約可)

家賃 希望する住宅や世帯の所得額によって異なる

申込書配布場所 建築住宅課(市役所5階)、下総・大栄支所

申し込み方法 12月1日(火)～15日(土・日曜日を除く)に申込書

を建築住宅課へ

※くわしくは同課(☎20・1564)へ。

狩猟解禁

事故防止に努めて

狩猟期間が始まりました。対象地域では、わなや銃器などによる狩猟が行われることがあります。

山林などに出掛ける場合は、事前に対象地域を確認したり、目立つ色の服を着用したりして、事故防止に努めてください。また、ハンターの皆さんはマナーを守り、安全な狩猟に努めましょう。

狩猟期間 2月15日(月)まで
対象地域 市街地・鳥獣保護区・休猟区・公道・公園・寺社境内・墓地を除く市内全域

※くわしくは自然保護課(☎043・223・2972)へ。

小規模特認校

豊住小学校で

一緒に学びませんか

令和3年4月から、豊住小学校は市内全域からの入学・転入学を認める小規模特認校となります。

豊住小学校は児童数40人・7学級で、少人数によるきめ細やかな指導と、恵まれた自然環境や地域の歴史と伝統を生かした教育を推進してきました。小規模特認校制度を導入することで、さらに魅力ある教育づくりの推進が期待されます。

小規模特認校とは

地域の特性を生かした活動や、ほかの学校にはない特色ある教育を行う学校で、一定の条件を満たすことで市内全域から入学・転入学ができます。

豊住小学校では新たに次のような教育を取り入れ、さらなる活性化を図ります。

- 地域と連携した体験学習の充実
- 外国人英語講師(ALT)を活用した英語教育の充実
- 遠隔地の学校と交流学習を行うなどのICT教育の推進

入学・転入学を希望する場合は

まずは学務課(市役所5階)へ相談してください。学校見学や入学までの手続きなどについてくわしい説明を行います。豊かな自然に囲まれた豊住小学校で学んでみませんか。

※くわしくは同課(☎20・1581)へ。

災害時の情報収集はこちら

- 防災行政無線テレホンサービス(☎0120-38-3898)
- 市ホームページ(<https://www.city.narita.chiba.jp/anshin/index0329.html>)
- 防災情報ツイッター(https://twitter.com/bousai_narita)
- なりたメール配信サービス(事前登録が必要)

右の二次元バーコードを読み取るか、登録用アドレス(info-n@sg-m.jp)に空メールを送信して登録する

※くわしくは危機管理課(☎20-1523)へ。



なりたメール配信サービス

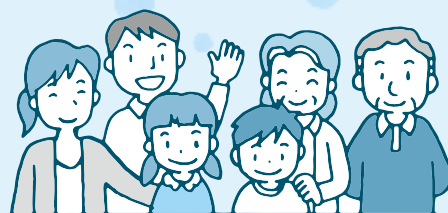
困りごと・悩みごと相談室

一人で悩んでいないで相談してみませんか？

相談は無料で秘密は厳守されます。この機会に日頃感じている疑問や悩みを解消してみたいはかがですか。

新型コロナウイルス感染症の拡大防止のため、中止・変更となる場合があります。開催状況などについては各問い合わせ先へ。

心の健康、応援します



※期日中の12:00～13:00は相談を実施していません。

相談名	期日	時間	場所	問い合わせ先
市民生活相談(離婚・相続・相隣関係・金銭貸借など)	月・金曜日	9:00～16:00		市民協働課 ☎20-1507
弁護士法律相談(予約制)	11月18日(水)・29日(日)	13:00～16:00	市役所2階市民相談室	※各相談の受け付けは、終了時間の30分前まで(午前の受け付けは11時30分まで)。予約制の相談は、予約の時間までに来てください。
女性のための相談(DV含む・予約制)	木曜日	10:00～16:00		
外国人相談(英語・中国語・スペイン語・ポルトガル語)	11月27日(金)、12月11日(金)	13:00～16:00		
税務相談	11月17日(水)、12月15日(水)	10:00～15:00		
不動産相談	11月17日(水)、12月15日(水)	10:00～12:00		
もめごと・なやみごと・苦情相談(人権・行政相談)	11月24日(水)、12月8日(水)	10:00～15:00		
市民よろず相談	11月21日(土)、12月19日(土)	13:00～16:00	保健福祉館	
司法書士による電話相談	月・水・土曜日	月・水曜日14:00～17:00 土曜日10:00～15:00	電話相談のみ (☎0120-971-438)	千葉司法書士会 ☎043-246-2666
法務局不動産登記相談(相続・抵当権抹消など、予約制)	月～金曜日	9:00～16:00	法務局成田出張所	法務局成田出張所 ☎23-2313
住宅無料耐震相談(予約制)	12月18日(金)	9:00～16:00	市役所5階501会議室	建築住宅課 ☎20-1564
子育て中の人の職業相談	月～金曜日	8:30～17:00	市役所2階マザーズコーナー	ハローワーク成田マザーズコーナー ☎20-0567
消費生活相談	月～金曜日	9:30～16:30	市役所2階消費生活センター	消費生活センター ☎23-1161
事業承継に関する相談(予約制)	11月18日(水)、12月16日(水)	10:00～16:00	商工会館2階相談室	商工会議所 ☎22-2101
商工業者よろず支援拠点サテライト相談(予約制)	11月19日(水)、12月17日(水)	10:00～16:00	商工会館2階相談室	商工会議所 ☎22-2101
若者の就労相談(予約制)	月～金曜日	10:00～17:00	勤労会館	ちば北総地域若者サポートステーション ☎24-7880
社労士による年金相談	水曜日	10:00～15:00	市役所1階相談室	保険年金課 ☎20-1547
交通事故相談(予約制)	12月1日(火)	10:00～15:00	市役所2階相談室	交通防犯課 ☎20-1527
障がい者相談	月～土曜日	9:00～18:00	保健福祉館	ほっとすまいるセンター ☎27-1106
心配ごと相談	木曜日	13:00～16:00	保健福祉館	社会福祉協議会 ☎27-7755 ※下総地域福祉センター・大栄支所は予約制です。各開催日の4日前までに申し込んでください。
	11月20日(金)、12月18日(金)		大栄支所	
	12月11日(金)		下総地域福祉センター	
アルコール依存相談	12月3日(水)	9:00～12:00	保健福祉館	社会福祉協議会 ☎27-7755
くらしと就労相談	月～金曜日	8:30～17:15	商工会館1階	暮らしサポート成田 ☎20-3399
家庭児童相談	月～金曜日	9:00～16:00	市役所2階家庭児童相談室	子育て支援課 ☎20-1538
就学相談(予約制)	月～金曜日	9:00～17:00	教育センター	教育センター ☎20-2922
教育相談(予約制)	火曜日	9:00～16:00	教育センター	教育センター ☎20-2922
不登校相談	月～金曜日	9:00～17:00	ふれあいる一む21	ふれあいる一む21 ☎20-1414
学校教育全般・いじめ相談 教育相談(家庭教育・青少年教育)	月～金曜日	9:00～17:00	教育指導課(市役所5階)	教育指導課 ☎20-1582 教育相談室 ☎22-5100
	月～金曜日	9:00～17:00	教育センター	
農地・農政相談(予約制)	12月2日(水)	8:30～11:30	下総支所	農政課 ☎20-1542
		13:30～16:30	大栄支所	

学校や市役所などで働きませんか

応募方法＝封筒に職種を書き、履歴書に写真(6カ月以内に撮影した物)を貼って直接または郵送で各応募先へ(市民税課のみ直接窓口へ)

職種(募集人員) 勤務場所	応募資格	業務内容	勤務条件	応募期間 応募・問い合わせ先など
一般事務員 (16人程度) 市民税課	パソコン操作ができる人	書類整理、データ入力など	○勤務期間=1月上旬～3月下旬、 1月上旬～6月中旬 ○勤務日時=月7～12日(土・日曜日、 祝日を除く) 午前9時～午後5時 ○時給=960円～990円*	○11月16日(月)～30日(月)(土・日曜日、 祝日を除く) ○市民税課(市役所2階)・☎20-1513 当日、面接を行います
保育士 (1人) こども発達支援センター	保育士または幼稚園教諭の資格を持ち、パソコン操作ができ、ピアノが弾ける人	障がいや発達に遅れのある子どもの療育	○勤務期間=1月1日～3月31日 ○勤務日時=週5日(土・日曜日、 祝日を除く) 午前8時30分～午後5時 ○時給=1,270円～1,320円*	○11月30日(月)(必着)まで(土・日曜日、 祝日を除く) ○こども発達支援センター(〒286-0017 赤坂1-3-1)・☎26-9918 後日、面接日を通知します
学校図書館司書 (25人程度) 市立小中・義務教育学校	司書または司書教諭の資格を持ち、パソコン操作ができる人	学校図書の選定・管理、学校図書館の環境整備、読書指導の補助など	○勤務期間=4月1日～3月31日 ○勤務日時 ・学校図書館司書…週3～5日(土・日曜日、 祝日を除く。長期休業期間は6日程度の勤務あり) 午前8時～午後4時15分のシフト制 ・外国人英語講師…週3～5日(土・日曜日、 祝日を除く。長期休業期間は1～5日程度の勤務あり) 午前8時30分～午後4時15分 ・日本語教育補助員…週2～4日(土・日曜日、 祝日、長期休業期間を除く) 午前8時30分～午後0時30分 ○時給=1,170円～1,220円(外国人英語講師は2,330円)*	○12月23日(水)(必着)まで(土・日曜日、 祝日を除く) ○教育指導課(市役所5階 〒286-8585 花崎町760)・☎20-1582 面接は、学校図書館司書は1月21日(月)または22日(金)、外国人英語講師は1月25日(月)または26日(火)、日本語教育補助員は1月27日(水) ※学校図書館司書は図書館司書証明となる物の写しも添付。外国人英語講師は在留カード・パスポート・日本の運転免許証(持っている人)のコピーも添付
外国人英語講師 (45人程度) 市立小中・義務教育学校	標準的な英語を話し、日本語をある程度話すことができる人	学級担任や英語担当教師と共に英語を教える。教材・教具の作成など	○勤務期間=4月1日～3月31日 ○勤務日時=週5日(土・日曜日、 祝日を除く。長期休業期間は5日程度の勤務あり) 午前8時～午後3時45分 ○時給=1,170円～1,220円(特別支援教育支援員は1,440円～1,470円)*	○12月23日(水)(必着)まで(土・日曜日、 祝日を除く) ○教育センター(〒286-0033 花崎町143-6)・☎20-2922 面接は、養護補助員は2月1日(月)または2日(火)、特別支援教育支援員は2月3日(水)または4日(木) ※特別支援教育支援員は教員免許状のコピー、更新確認書(更新済みの人)も添付
日本語教育補助員 (20人程度) 市立小中・義務教育学校	スペイン語・フィリピン語・中国語・韓国語・モンゴル語・シンハラ語・タイ語のいずれかで意思疎通ができ、通訳・翻訳ができる人	スペイン語・フィリピン語・中国語・韓国語・モンゴル語・シンハラ語・タイ語を母語とする児童・生徒への日本語指導の実施、学校からの通知文の翻訳、保護者会・面談での翻訳など	○勤務期間=4月1日～3月31日 ○勤務日時=週5日(土・日曜日、 祝日を除く。長期休業期間は5日程度の勤務あり) 午前8時～午後3時45分 ○時給=1,170円～1,220円(特別支援教育支援員は1,440円～1,470円)*	○12月23日(水)(必着)まで(土・日曜日、 祝日を除く) ○教育センター(〒286-0033 花崎町143-6)・☎20-2922 面接は、養護補助員は2月1日(月)または2日(火)、特別支援教育支援員は2月3日(水)または4日(木) ※特別支援教育支援員は教員免許状のコピー、更新確認書(更新済みの人)も添付
養護補助員 (40人程度) 市立小中・義務教育学校	障がいのある児童・生徒の支援に誠意を持って取り組める人	特別支援学級などに在籍する障がいのある児童・生徒への支援	○勤務期間=4月1日～3月31日 ○勤務日時=水曜日を含む週3日(土・日曜日、 祝日を除く。長期休業期間は数日の勤務あり) 午前9時～午後4時45分 ○時給=1,170円～1,220円*	○12月23日(水)(必着)まで(土・日曜日、 祝日を除く) ○教育支援センター(〒286-0033 花崎町143-6)・☎20-1414 面接は1月29日(金)
特別支援教育支援員 (20人程度) 市立小中・義務教育学校	教員免許(小学校または中学校)を持ち、発達障がいなどのある児童・生徒の支援の知識・経験がある人	通常の学級に在籍する発達障がいなどのある児童・生徒への支援	○勤務期間=4月1日～3月31日 ○勤務日時=水曜日を含む週3日(土・日曜日、 祝日を除く。長期休業期間は数日の勤務あり) 午前9時～午後4時45分 ○時給=1,170円～1,220円*	○12月23日(水)(必着)まで(土・日曜日、 祝日を除く) ○教育支援センター(〒286-0033 花崎町143-6)・☎20-1414 面接は1月29日(金)
教育支援センター指導員 (8人程度) ふれあいる一む21	不登校児童・生徒の学校復帰のための支援に誠意を持って取り組める人	不登校児童・生徒への適応指導、保護者の相談、学校との連絡調整など学校復帰の支援	○勤務期間=4月1日～3月31日 ○勤務日時=水曜日を含む週3日(土・日曜日、 祝日を除く。長期休業期間は数日の勤務あり) 午前9時～午後4時45分 ○時給=1,170円～1,220円*	○12月23日(水)(必着)まで(土・日曜日、 祝日を除く) ○教育支援センター(〒286-0033 花崎町143-6)・☎20-1414 面接は1月29日(金)

*11月6日時点での予定額。金額は職務経験年数に応じて決定

募集

お知らせ

催し物

お知らせ

バイエフエムで放送中

NARITA Enjoy Morning

バイエフエム(78MHz)で2分間の市の広報番組「NARITA Enjoy Morning」を放送しています。

インターネットストリーミングによる放送「radiko」(https://radiko.jp)でも聴くことができます。スマートフォンで聴く場合は、右下の二次元バーコードからradikoのホームページにアクセスし、アプリをダウンロードしてください。

放送日時=火曜日 午前8時57分~8時59分

※くわしくは広報課(☎20-1503)へ。



さまざまな情報をお届け

成田市公式SNS

市では、イベント情報や緊急情報など、皆さんの役に立つさまざまな情報をSNSで配信しています。

LINE

市からのお知らせや市内のイベント情報、緊急情報などを配信しています。情報を受け取るにはLINEアプリ内の公式アカウント検索で「成田市」と検索して友達追加してください。下の二次元バーコードからも登録できます。

アカウント名=成田市
LINE ID=@narita_city
フェイスブック



市内のイベント情報や取材した地域行事の様子などを投稿しています。

アカウント名=成田市役
所広報課-NaritaCity
ユーザー ID=@naritacity.koho



インスタグラム

市内の日常風景や景観、イベントなどの写真や動画を投稿しています。

アカウント名=成田市広報課
ユーザー ID=@narita_city



※くわしくは広報課(☎20-1503)へ。

広報なりたが読める

スマートフォン用アプリ

市では、広報なりたを多くの皆さんに提供できるよう、スマートフォン用無料アプリ「マチイロ」で配信しています。

このアプリをダウンロードして登録すると、毎月1日・15日の発行日のお知らせが届き、広報紙を読むことができますので利用してください。

右の二次元バーコードからマチイロのホームページ(https://machiiro.town)にアクセスし、ダウンロードしてください。



※くわしくは広報課(☎20-1503)へ。

市内のFM放送局で

ラジオ広報なりた

ラジオ広報なりたは「声で聴く広報なりた」として平成30年から放送を開始しました。

広報紙に掲載した市からのお知らせやイベント情報の中から内容を厳選して放送しています。

ラジオ成田ホームページ(https://radio-narita.com)でも聴くことができます。



放送局=ラジオ成田(83.7MHz)

放送日時=毎日 午前9時~9時5分、正午~午後0時5分

※くわしくは広報課(☎20-1503)へ。



催し物

子どもも大人も楽しめる

クリスマスファミリーコンサート

軽音楽バンドやキッズ音楽隊、弦楽器のアンサンブルなどによるコンサートを開催します。

日時=12月6日(日) 午後1時30分~3時

会場=三里塚コミュニティセンター

定員=30人(先着順)

入場料=無料

※申し込みは同センター(☎40-4880、11月23日を除く月曜日、11月24日(火)は休館)へ。

癒やしの音色に包まれて

クリスマスミュージックフェスタ

ピアニスト石田千飛世さんや学生アカペラグループ、小学生によるコンサートを開催します。美しい音色を聴いて、クリスマスの雰囲気を楽しみませんか。

日時=12月19日(土) 午後2時~4時

会場=もりんぴあこづづ

定員=50人(先着順)

入場料(全席自由)=1,000円

入場券販売場所=もりんぴあこづづ

※くわしくは同館(☎27-5252、11月24日(火)は休館)へ。

かしの木園の利用者による

青い麦の子作品展

特別支援・授産施設の紹介や、利用者が制作した絵画などを展示します。

日時=12月11日(金)~21日(月) 午前9時~午後9時

会場=もりんぴあこづづ

入場料=無料

※鑑賞を希望する人は当日直接会場へ。

くわしくは同館(☎27-5252、11月24日(火)は休館)へ。

人形やオーナメントも

手作りのクリスマス展

クリスマスをテーマにした絵画や粘土細工など、さまざまな作品を展示します。色鮮やかなクリスマスの世界をお楽しみください。

日時=12月5日(土)~25日(金) 午前10時~午後5時(25日は午後3時まで)

会場=スカイタウンギャラリー

入場料=無料

※鑑賞を希望する人は当日直接会場へ。

くわしくは文化芸術センター(☎20-1133、11月23日を除く月曜日、11月24日(火)は休館)へ。



自信作が勢ぞろい

会員になりませんか
成田ボランティアガイドの会

募集人員=若干名
業務内容=観光客に成田山新勝寺や宗吾
靈堂とその周辺を案内する(月3・4回)。
毎月25日に行われる全体会議への出席
※交通費の支給はありません。採用前に
一定期間の研修があります。申し込み
は成田ボランティアガイドの会・加藤
さん(☎29-1165)へ。

お正月の花を生けよう
華道体験教室

日時=12月26日(土)午後1時30分~3時
会場=もりんぴあこづづ
対象=小学生以上
定員=12人(先着順)
参加費=500円(材料費・保険料など)
持ち物=切り花用はさみ、レジャーシー
ト、雑巾
※申し込みは同館(☎27-5252、11月
24日(火)は休館)へ。

新しい力を求めます
印旛郡市広域市町村圏事務組合の職員

職種=技術職電気上級
募集人員=若干名
申込期間=12月4日(金)~18日(金)
試験案内・申込書の配布場所=印旛郡市
広域市町村圏事務組合ホームページ
(<https://www.i-kouiki.jp/kouiki>)
試験日=1月10日(日)
※くわしくは同事務局(☎043-485-039
7)へ。

不朽の名作を上映
もりんぴあ名画座

日時=12月11日(金)午後2時~4時
会場=もりんぴあこづづ
上映作品=素晴らしき哉、人生!
定員=50人(先着順)
入場料=無料
※鑑賞を希望する人は当日直接会場へ。
くわしくは同館(☎27-5252、11月
24日(火)は休館)へ。

より充実した環境に
中台運動公園陸上競技場

市では、スポーツ振興くじの助成金を
受けて中台運動公園陸上競技場に超音波
風速計を設置しました。これにより、さ
らにスムーズな競技運営ができるよう
になりました。
※くわしくはスポーツ振興課(☎20-1584)
へ。

ケーブルテレビで配信
なりた知っ得情報

成田ケーブルテレビ(111チャンネル)
で、生活に役立つ情報やイベント情
報などをお知らせする市の広報番組「な
りた知っ得情報」を放送しています。
放送時間=午後0時41分、午後5時41
分、午後8時41分
※成田ケーブルテレビは八生地区と大栄
地区の一部では視聴できませんので注
意してください。くわしくは広報課(☎
20-1503)へ。

市ホームページに掲載しませんか
バナー広告

掲載する場所=市ホームページのトップ
ページ
掲載料(1枠当たり)=月額3万円
規格=縦60ピクセル×横150ピクセル
で20キロバイト以内
※くわしくは市ホームページ(<https://www.city.narita.chiba.jp/boshu/page043000.html>)または広報課(☎
20-1503)へ。

お知らせ

ホームページで配信中
市の広報映像

市では、広報映像を市ホームページで
配信しています。
スマートフォンからも視聴できますの
で利用してください。
○なりた知っ得情報…市からのお知らせ
や催し物、生活に役立つ情報、市役所
の業務などを紹介
○ビデオルポなりた…毎年度を前期と後
期に分けて、市内で行われたイベント
や式典などを記録
○市長ビデオメッセージ…市長から皆さ
んへのメッセージ
URL=<https://www.city.narita.chiba.jp/shisei/page028200.html>
※くわしくは広報課(☎20-1503)へ。



新型コロナウイルス感染症対策に関する相談窓口

感染症に関する問い合わせ先

- 健康増進課
☎27-1111(平日の午前8時30分~午後5時15分)
- 成田市医療相談ほっとライン
☎0120-24-1130(24時間年中無休)
- 千葉県の電話相談窓口
☎0570-200-613(24時間年中無休)
- 厚生労働省の電話相談窓口
☎0120-565653(午前9時~午後9時)
FAX 03-3595-2756

感染しているかと思ったら

- 印旛健康福祉センター(印旛保健所)成田支所
☎26-7231(平日の午前9時~午後5時)
FAX 26-4760

事業者向けの相談窓口

- 中小企業金融・給付金相談窓口(経済産業省)
☎0570-783183(午前9時~午後5時)

*11月6日時点の情報です。

*新型コロナウイルス感染症の拡大防止のため、中止になる場合があります。

募集
お知らせ
催し物



募集

身近な材料を利用して 門松づくり

紙筒を利用して門松を作ります。簡単にできるので、気軽に参加してみませんか。

日時=12月13日(日) 午前9時45分~正午
会場=子ども館

対象=小学生

定員=12人(先着順)

参加費=500円(材料費)

※申し込みは11月22日(日)午前10時から子ども館(☎20-6300、月曜日・祝日・第3日曜日は休館)へ。

物語の世界で楽しいひとときを 大人のためのおはなし会

日時=12月10日(木) 午前10時30分~11時30分

会場=市立図書館本館

内容=「北斗七星の話」「ねむりひめ」など

対象=16歳以上の人

定員=20人(先着順)

参加費=無料

※申し込みは同館(☎27-2000、11月23日を除く月曜日、11月24日(火)・27日(金)は休館)へ。

みんなで一緒に クリスマスのかざりをつくろう

身近にある材料を使ってクリスマス飾りを作ります。

簡単にできるので、気軽に参加してみませんか。

日時=12月6日(日) 午前9時50分~正午
会場=子ども館

対象=小学生以上

定員=16人(先着順)

参加費=150円(材料費)

※申し込みは11月21日(土)午前10時から子ども館(☎20-6300、月曜日・祝日・第3日曜日は休館)へ。

音楽の楽しさを知る機会に 成国ライブにこう!! in子ども館

成田国際高校軽音楽部による小学生向けのライブを開催します。

簡単な楽器作りも行いますので、参加してみませんか。

日時=11月28日(土) 午前10時~11時30分

会場=子ども館

対象=小学生

定員=12人(先着順)

参加費=無料

※申し込みは11月17日(火)午前10時から子ども館(☎20-6300、月曜日・祝日・第3日曜日は休館)へ。

危険物取扱者のための 保安講習

対象=甲種・乙種・丙種いずれかの危険物取扱者免状を持っていて、製造所などで危険物取扱作業に従事している人(従事していない人は任意で受講可)

受講料=4,700円(県収入証紙代)

申込方法=11月30日(月)~12月4日(金)に直接、予防課(市役所地下1階)へ

市原市市民会館

講習区分と日時

○給油取扱所従事者…1月28日(木) 午前9時45分~午後0時45分

○石油コンビナート従事者…1月28日(木) 午後1時40分~4時40分

千葉市文化センター

講習区分と日時

○給油取扱所従事者…1月21日(木) 午前9時45分~午後0時45分

○給油取扱所、石油コンビナート以外の従事者…1月21日(木)、2月10日(水) 午後1時40分~4時40分(10日は午前9時45分~午後0時45分)

○石油コンビナート従事者…2月10日(水) 午後1時40分~4時40分

千葉市市民会館

講習区分と日時

○給油取扱所、石油コンビナート以外の従事者…2月18日(木) 午前9時45分~午後0時45分

○石油コンビナート従事者…2月18日(木) 午後1時40分~4時40分

※くわしくは予防課(☎20-1591)へ。

成田祇園祭発祥300年 記念年賀はがき

令和3年で成田祇園祭が始まってから300年となることを記念して、オリジナル年賀はがきを販売します。

販売開始日=11月28日(土)

販売場所と時間

○市役所正面玄関前(11月28日(土)・29日(日)のみ)…午前9時~午後4時

○成田観光館…午前9時~午後5時(月曜日は休館)

○空の駅さくら館…午前10時~午後5時

種類=普通紙(無地)

販売枚数=2万枚

販売価格=630円(10枚1組)

※郵便局では販売しません。くわしくは観光プロモーション課(☎20-1540)へ。

みんなで楽しめる作品を さんりづか名画座

日時=12月11日(金) 午後1時~3時20分

会場=三里塚コミュニティセンター

上映作品=君に届け

定員と入場料=30人(先着順)・無料

※申し込みは同センター(☎40-4880、11月23日を除く月曜日、11月24日(火)は休館)へ。

市役所ロビーで演奏を グランドピアノの一般開放

日時=1月7日(木)・13日(水)・19日(火)・29日(金)、2月2日(火)・8日(月)・17日(水)・26日(金) 正午~午後1時

会場=市役所1階ロビー

対象=市内在住・在勤・在学の人

定員と参加費=各1組(先着順)・無料

※申し込みは1月の日程は12月1日(火)、2月の日程は1月4日(月)午前9時から文化国際課(☎20-1534)へ。



体験してみませんか

保健インフォメーション

このコーナーの会場は保健福祉館です。問い合わせは健康増進課(☎27-1111)へ。電話やFAX(27-1114)で健康に関する相談なども受け付けています。相談は医師などの都合により日程を変更する場合があります。

▼一般健康相談	期日	受付時間	相談を受ける人
健康相談(予約制)	11月19日(木)	午後1時～1時15分	医師・保健師・栄養士
歯の健康相談	12月 2日(水)	午後1時30分～2時30分	歯科医師・歯科衛生士
こころの健康相談(予約制) (治療中の人は除く)	12月 1日(火)	午後1時15分～3時	カウンセラー・保健師
	12月 9日(水)	午後1時15分～2時30分	精神科医師・保健師
▼乳幼児健診・相談	期日	受付時間	対象
赤ちゃん相談・4カ月	11月30日(月)	午前9時～11時	令和2年7月生まれ
赤ちゃん相談・10カ月		午後1時～3時	令和2年1月生まれ
1歳6カ月児健診	11月17日(火)	午前9時～11時	平成31年4月生まれ
2歳児歯科検診	12月10日(木)	午後1時～3時	平成30年5月生まれ
3歳児健診	11月26日(水)		平成29年5月生まれ
5歳児健診	11月18日(水)	午後1時～1時15分	平成27年4月2日～28年4月1日生まれで、未就園または発育・発達に心配のある幼児
		午後1時40分～1時55分	
こころの発達相談	12月 9日(水)	午前9時～11時50分	心理発達に心配のある乳幼児

※乳幼児健診・相談は全て予約制です。申し込みは健康増進課へ。

- **母親学級(予約制)**…主に初めて母親になる人が対象
- **パパマクラス(予約制)**…妊婦とその家族が対象
※日時など、くわしくは健康増進課へ。
- **こんにちは赤ちゃん事業**…生後4カ月までの赤ちゃんが対象
※赤ちゃんお誕生連絡票(母子健康手帳別冊内)を健康増進課へ送付。



献血にご協力ください

【イオンモール成田】
11月22日(日)～24日(火)・29日(日) 午前10時～11時45分、午後1時～4時30分

【成田小学校】
11月15日(日) 午前10時～11時45分、午後1時～4時30分

※日程は変更になる場合があります。
くわしくは千葉県赤十字血液センター
千葉港事業所推進課(☎043-241-8332)へ。

こども急病電話相談

☎ #8000

ダイヤル回線からは☎043-242-9939、午後7時～翌午前6時・年中無休

成田市医療相談ホットライン

専門の医療スタッフが、24時間年中無休、無料で相談に応じます。

24時間 い い サービス
☎ 0120-24-1130

日曜祝日診療機関

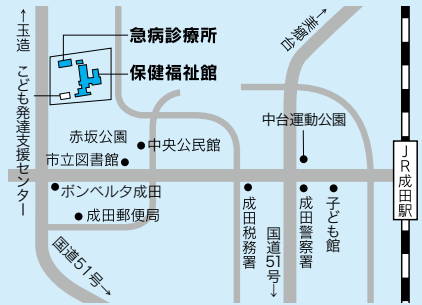
都合により休診する場合があります。来診前に電話で問い合わせてください。

成田病院(午前中・押畑・☎22-1500)
藤倉クリニック(午前中・幸町・☎22-1158)
聖マリア記念病院(取香・☎32-0711)
ひらの内科(日曜日の午前中・ウイング土屋・☎23-8070)
なのはなクリニック(日曜日の午前中・吉岡・☎49-0533)

急病診療所

☎27-1116 赤坂1-3-1(保健福祉館敷地内)

受付日時	診療科目
毎日(休診日なし) 午後7時～10時45分	内科 小児科
日曜日、祝日、振替休日、8月13日～15日、12月29日～1月3日	内科 小児科 外科
祝日(日曜日を除く)、振替休日、8月13日～15日、12月29日～1月3日	歯科



※症状や年齢によって対応が難しい場合もありますので、事前に連絡してください。

★ 保育園開放日 ★

このコーナーの問い合わせは各保育園へ。長沼・大栄・宗吾・公津の杜保育園以外は予約が必要です。

時間=午前10時～11時(長沼は午前9時～午後0時15分、大栄は午前9時30分～午後4時30分、宗吾・公津の杜は午前9時～正午・午後1時～3時)

対象=保育園・幼稚園に通っていない就学前の乳幼児

保育園名	電話番号	期日	保育園名	電話番号	期日
松崎	26-8282	11/20(金)、12/4(金)	玉造	26-8889	11/26(木)、12/10(木)
赤荻	24-0752	11/27(金)、12/11(金)	高岡	96-0042	11/25(水)、12/9(水)
赤坂	20-6900	11/26(木)、12/10(木)	小御門	96-2362	11/19(水)、12/3(水)
橋賀台	28-0676	11/24(火)、12/8(火)	長沼	37-0005	
中台	27-9023	11/18(水)、12/2(水)	大栄	73-3000	毎日
新山	28-2527	11/19(木)、12/3(木)	宗吾	26-2472	(土・日曜日、祝日を除く)
吾妻	27-5773	11/25(水)、12/9(水)	公津の杜	29-6551	
中台第二	29-6676	11/17(火)、12/1(火)			

申請は済んでいますか なりたひとり親家庭応援給付金

市では、新型コロナウイルス感染症の影響を受け、負担が生じているひとり親世帯などを支援するため「なりたひとり親家庭応援給付金」を支給しています。

まだ手続きしていない人は12月1日(火)までに申請してください。

対象＝次のいずれかに当てはまるひとり親世帯など

- 基本給付
- ①令和2年6月分の児童扶養手当を受給している
- ②公的年金等を受給しており、令和2年6月分の児童扶養手当の支給を受けていない
- ③18歳未満の子(令和2年度中に18歳になる子を含む)を持つひとり親で、新型コロナウイルス感染症の影響を受けて家計が急変するなど、収入が児童扶養手当を受けている場合と同じ水準となっている

○追加給付
基本給付の①②のうち、感染症の影響を受けて家計が急変し収入が減少した

給付額

- 基本給付…第1子は5万円、第2子以降は1人当たり3万円
- 追加給付…1世帯5万円

申請方法

- ①8月下旬に基本給付を支給済み。追加給付を受ける場合には追加給付の申請書を子育て支援課(市役所2階)へ
- ②基本給付の申請書と必要書類、追加給付を受ける場合には追加給付の申請書を同課へ
- ③基本給付の申請書と必要書類を同課へ

ひとり親世帯臨時特別給付金

国の支援策「ひとり親世帯臨時特別給付金」の支給も受けられます。対象・給付額・申請方法・申請期限は、なりたひとり親家庭応援給付金と同じですので、併せて申請してください。

※くわしくは子育て支援課(☎20-1538)へ。

健康に興味がある人も

糖尿病教室

医師・看護師・理学療法士・管理栄養士などの専門家が分かりやすく解説します。糖尿病の人だけでなく、健康に興味がある人も参加してみませんか。

日時＝11月28日(土) 午後1時～3時

会場＝国際医療福祉大学成田病院

内容＝糖尿病の治療や薬、食事、運動療法などについて紹介する

講師＝大西俊一郎さん(同病院糖尿病・代謝・内分泌内科医師)ほか

定員と参加費＝100人(先着順)・無料

※申し込みは同病院(☎35-5600)へ。

放射線治療や福祉を学ぶ

国際医療福祉大学市民公開講座

会場＝国際医療福祉大学成田キャンパス

定員＝各50人(先着順)

参加費＝無料

①令和時代の放射線治療

②東日本大震災における福島原発事故住民サーベイ活動～風化させないためにあの時、我々は

日時＝12月2日(水) 午後1時～2時30分

講師＝伊藤照生さん、市川重司さん(同大学成田保健医療学部放射線・情報科学科教授)

生活を豊かにする福祉用具・福祉機器

日時＝12月25日(金) 午後1時30分～3時

講師＝圓純一郎さん(同大学成田保健医療学部作業療法学科講師)

※申し込みは同大学成田キャンパス総務課(☎20-7701)へ。

期間を延長します

胃がん検診のバリウム検査

検診車内で行うバリウム検査は、新型コロナウイルス感染症の拡大防止のため機器の消毒や車内の人数制限を行っており、一日に検査できる人数が減っています。そのため、バリウム検査の実施期間を1月末まで延長します。まだ受けていない人は受診してください。

受診券の発行や予約方法などについては市ホームページ(https://www.city.narita.chiba.jp/kenko_fukushi/page270200.html)で確認してください。※くわしくは健康増進課(☎27-1111)へ。

健やかな毎日を送るために

成人歯科検診

歯と口腔^{こうくう}の健康は、心身ともに健康に過ごすために欠かせないものです。

むし歯や歯周病などの早期発見・早期治療のためにも、定期的に歯科検診を受けましょう。

実施期間＝12月31日(休)まで

実施場所＝市内歯科医療機関(わが家の健康づくりカレンダー、市ホームページ(https://www.city.narita.chiba.jp/kenko_fukushi/page270700.html))などで確認してください)

内容＝問診、口腔内診査、保健指導など

対象＝市に住民記録があり、令和3年3月31日時点で19歳以上の人

自己負担額＝500円(70歳以上の人、生活保護受給者は無料)

受診方法＝希望する歯科医療機関に直接予約する

※くわしくは健康増進課(☎27-1111)へ。

栄養士に聞いてみよう

離乳食相談会

市では、離乳食相談会を月に1回行っています。離乳食の進め方や作り方などについて相談したいという人は参加してみませんか。

日時＝12月18日(金) 午前9時30分～11時30分、午後1時～3時

会場＝保健福祉館

内容＝離乳食についての個別相談、離乳食のサンプルの展示

対象＝生後4～11カ月程度の赤ちゃんの保護者

定員＝16人(先着順)

参加費＝無料

※申し込みは健康増進課(☎27-1111)へ。



あなたも **なりたたび案内人**

成田にはたくさんの外国人観光客が訪れています。観光客の皆さんに楽しい旅の思い出を作ってもらうために伝えたいのが、おもてなしの心。このコーナーでは、簡単な単語を使った英会話とともに、成田の魅力を伝える一言を添えた「おもてなしの英会話」を紹介します。

Episode8【成田山編4】

外国人観光客が成田山の境内でガイドマップを片手に辺りを見回しています。声を掛けてみましょう



This temple is very big. What would you recommend?

このお寺はとても広いですね。おすすめの場所がありますか？



Oh, that's great! I was looking forward to seeing the autumn leaves in Japan.

良いですね。日本で紅葉を見るのを楽しみにしていたんです



Thank you. I will.

ありがとう。行ってみますね



May I help you?

何かお探しですか



Have you been to the park behind the main hall? Now is the season to see the leaves change color in autumn.

本堂の裏側にある成田山公園には行きましたか？今の時期は、紅葉が見頃です



There are many "Momiji" trees around the lake in the park. It's very beautiful now.

池の周りにはたくさんのモミジが植えられていてきれいですよ



今月のフレーズ

- ~へは行きましたか...Have you been to ~ Have you ○○ は「○○したことはありますか」となります
- 紅葉...the autumn leaves
- ~の周り...around ~

おもてなしポイント

季節に合わせておすすめスポットを案内するのもいいよね。うな。



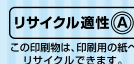
編集後記

今号の表紙は「航空機事故消火救難総合訓練」の様子です。現場ではダミー人形を使用して人との接触を減らしたり、救護所テント内の収容人数を減らして3密を避けていたり、さまざまな工夫で感染症対策を行っていました。市内でも徐々にイベントが開催されるようになり、今号では8カ月ぶりに「まちのできごと」を掲載することができました。私たちも感染症対策を行いながら取材に伺いますので、皆様のご協力をよろしくお願いいたします。

令和2年11月15日号 No.1423

成田市のホームページ

<https://www.city.narita.chiba.jp>



広報なりたは、グリーン購入法に基づく基本方針の判断基準を満たす用紙、誰にでも読みやすいUD(ユニバーサルデザイン)フォントを使用しています。

*新型コロナウイルス感染症の拡大防止のため、イベントが中止になる場合があります。くわしくは各ページの問い合わせ先へ