

# 広報 なりた

2020

7.15

No.1415



## 支払いはスマートに

キャッシュレス決済サービスが導入された市民課の窓口で、電子マネーを使って支払いをするうなりくん。「便利だからみんなも活用してね。うな。」と話していました。(7月1日)

### 主な内容

みんなで取り組もうリサイクル	2
マイナンバーカードの活用	6
成人健(検)診・女性の検診	11



# そのひと手間が減量化への道



成田富里いずみ清掃工場に集まった可燃ごみ

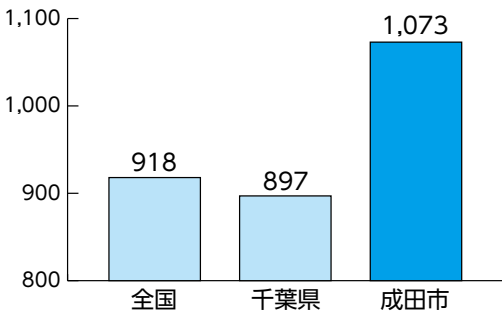
成田富里いずみ清掃工場に持ち込まれる可燃ごみの量は処理量の上限を超えており、炉へ負担が掛かっています。ごみの削減は、私たちがすぐに取り組むべき大きな課題です。

## 成田市のごみの現状

全国平均より多い  
ごみ排出量

市内の家庭や職場から出るごみ（一般廃棄物）は、平成30年度は5万2,280トンで、市民1人1

1人が1日に出すごみの量の比較(図1)  
(平成30年度・単位:グラム)



日当たりに換算すると1,073グラムとなります(図1)。

全国平均と比べると155グラム多く、県内平均より176グラムも多くなっていることが分かります。

## 生活系・事業系ごみ減らす努力を

1人1日当りのごみの内訳では、家庭から出るごみ(生活系ごみ)は655グラムで、全国平均の638グラムより17グラム多くなっています。

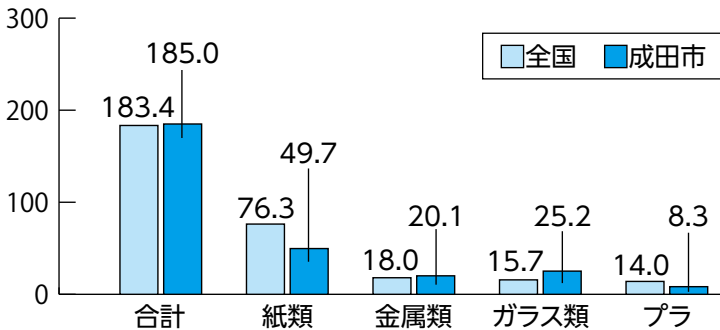
また、会社や商店、工場など職場から出るごみ(事業系ごみ)は384グラムで、全国平均の280グラムより104グラム多くなっています。内訳で比較しても、生活系・事

業系ごみともに全国平均より多い状況です。

## 低いリサイクル率

出されたごみのうち、資源としてリサイクルされた量(資源化量)は9,009トンです。

1人1日当たりの資源化量の種類ごとの比較(図2)  
(平成30年度・単位:グラム)



また、どのくらいの量がリサイクルされたかを示すリサイクル率は17・1パーセントで、全国平均の19・9パーセントより2・8パーセントも低く、本市の課題となっています。

1人1日当たりの資源化量の内訳(図2)を見ると、金属類やガラス類は全国平均を上回っているものの、紙類は全国平均76・3グラムに対し49・7グラム、プラスチック製容器包装は全国平均14・0グラムに対し8・3グラムで、どちらも全国平均を大きく下回っています。資源としてリサイクルできるはずの紙類、プラスチック製容器包装が、燃えるごみとして処理されてしまっている状況がうかがえます。

「ごみの減量に一人一人ができること」

### 雑がみの回収にご協力を

雑がみとは、家庭から排出される古紙のうち、新聞(折り込みチラシを含む)・雑誌・段ボール・飲料用パックのいずれの区分にも入らない物をいいます。

具体的には、家庭で不要となった封筒・パンフレット・コピー用紙・包装紙・紙袋・ラップなどの芯・紙箱などです。

雑がみは大きさをそろえ、細かいものは紙袋に入れて、紙ひもなどで十文字に縛って出してください。その際、窓付き封筒やティッシュの箱などに付いているビニール

ルは取り除いてください。また、紙類の中には、リサイクルすることができないものがあります。

次の物については、雑がみとして回収することができませんので、可燃ごみとして出してください。

- 防水加工された紙(紙コップ・紙皿など)
- 写真・インクジェット写真プリント紙
- 汚れやにおいの付いた紙(せっけんの個別包装紙・洗剤の箱など)
- 圧着ハガキ

### プラスチック製容器包装を正しく分別

市では、プラマークのあるプラスチック製容器包装を、リサイク

ルできる資源物として収集していただきます。白色の指定袋に入れて、収集日に出してください。

### 収集は週に1回

各地域の収

集日は市ホー

ムページ(htt

ps://www.c

ity.naria.ch

iba.jp/kuras

h/index015

5.htm)や、収

集日が事前に

通知されるス

マートフォン

用アプリ「さ

んあゝる」で

確認してください。

### 白色の指定袋に入れる前に

リサイクルできるかどうかを確認マークが付いています。ごみとして捨てる前に確認しましょう。

ポリバケツ、歯ブラシなど商品そのものがプラスチック製品である場合はリサイクルできないので、可燃ごみとして捨ててください。軽くすすいで、汚れやにおいを落とす

納豆のパック、シャンプー・リンスの容器など、すすいでも汚れやにおいが取れない物は可燃ごみ



iPhone・iPad用



Android端末用

さんあゝる  
二次元  
バーコード

として出してください。

### 二重袋は禁止

プラスチック製容器包装をレジ袋に入れてから、その袋を指定袋に入れて出すと選別作業の妨げになります。白色の指定袋に直接入れましょう。

### レジ袋の有料化

プラスチックごみによる海洋汚染などの環境問題対策の一環として、全国でレジ袋が有料となりました。エコバッグを持ち歩くなど削減しましょう。

※くわしくはクリーン推進課 ☎ 20・1530へ。

## プラスチック製容器包装の分別例

出せるもの プラマークのあるもの



※自己搬入の場合はリサイクルプラザへ

出せないもの(可燃ごみ)



### 誤った分別は危険です

電子タバコやモバイルバッテリーなどに内蔵されているリチウムイオン電池は、発火や爆発するおそれがあります。火災や作業員のけがの原因となりますので、リチウムイオン電池はごみとして捨てず、本体から取り外して家電量販店などに持っていきましょう。

指定学校変更・区域外就学

希望者は申請を

市立学校の通学区域(学区)は住所地で定められていて、自由に学校を選択することはできません。ただし、事情があつて学区以外

の学校へ通学を希望する場合には、保護者の申し出により指定学校変更や区域外就学が認められることがあります。

指定学校変更および区域外就学の要件

理由・事例	指定学校変更	区域外就学
地理的条件に関する場合	○	—
小学校への通学距離がおおむね1.5km以上で、より近い小学校への通学を希望する	○	—
中学校への通学距離がおおむね2.0km以上で、より近い中学校への通学を希望する*1	○	—
下校後の小学生を祖父母などが養育している	○	○
児童ホームに通う場合	○	—
住宅の建て替え・購入などによる場合	○	○
家庭の事情により住民票の異動が困難である	○	○
日本語指導などの支援を必要とする	○	—
児童・生徒の身体的理由による場合	○	○
特別支援学級就学に伴う場合	○	—
いじめなどにより心身の安全が脅かされるような場合	○	○
入学後の市内転居で、転居前の学校への通学を希望する	○	—
入学後の市外転居で、一時的に転居前の学校への通学を希望する	—	○
指定学校変更を承諾された児童が、変更後の小学校の学区の児童が進学する中学校への通学を希望する	○	—
兄弟姉妹の指定学校変更に伴う場合	○	—
指定学校に希望する部活動がないため、該当する部活動がある最寄りの中学校への通学を希望する*1*2	○	—

\*1 成田中学校では教室に余裕がないため、この要件での変更はできません。  
\*2 市立中学校に新たに入学・転校する児童・生徒が対象となります。

指定学校変更 市内に住む児童・生徒に対して、定められた学区以外の市立学校への通学を認める

区域外就学 市外に住む児童・生徒に対して、市立学校への通学を認める

新1年生(義務教育学校の新7年生)の指定学校変更  
来年度、市立学校へ入学する新

1年生で指定学校変更を希望する人は、11月30日(月)までに学務課(市役所5階)へ申し出てください。受付開始日は次の通りです。

○小学校(義務教育学校の前期課程を含む)：9月上旬に送付する就学時健康診断の通知が届いた日  
○中学校(義務教育学校の後期課程を含む)：8月3日(月)

部活動を理由とした指定学校変更

指定学校に希望する部活動がないため、該当する最寄りの中学校へ通学を希望する人は、8月17日(月)～9月30日(水)に学務課(市役所5階)へ申し出てください。

指定日に親子で部活動を参観してもらい、意思確認を行います。卒業まで部活動を継続することが条件となり変更は認められません。※くわしくは学務課(☎20・1581)へ。

農業用施設の水路

事故を起こさないために

農業用施設の水路などには危険な場所があります。休日や夏休み

期間は子どもの外出機会が増え、水難事故が発生する可能性が高くなります。

水路や水門、機場などの近くでは、子どもを遊ばせないでください。 ※くわしくは農政課(☎20・1542)へ。

NPO法人の設立手続きを迅速化

国家戦略特区による規制緩和

地域のさまざまな課題に取り組むNPO法人の設立を促進するため、市が内閣府に提案した「NPO法人の設立手続きの迅速化に係る特定非営利活動促進法の特例の適用」の内容が認められました。

NPO法人の設立認証手続きのうち、通常は1カ月間かかる申請書類の縦覧期間が、特例の適用により2週間に短縮されます。

設立認証手続きは、県環境生活部県民生活・文化課(☎043・223・4137)で受け付けています。

※くわしくは国家戦略特区推進課(☎20・15006)へ。

## 受水槽の非常用給水栓

### 設置前に申請を

市営水道を使用している共同住宅などで受水槽を設置している場合、災害時に受水槽の水道水を利用できるように非常用給水栓を設置できます。設置には事前に申請が必要です。

条件などは市ホームページ([https://www.city.narita.chiba.jp/kurashi/page0160\\_00007.htm](https://www.city.narita.chiba.jp/kurashi/page0160_00007.htm))で確認してください。  
※くわしくは水道部工務課(☎22-0269)へ。

## 合併処理浄化槽

### 設置費と維持管理費を補助

合併処理浄化槽は、し尿や台

所・洗濯などの生活雑排水を併せて処理する浄化槽です。

市では、合併処理浄化槽を設置する費用の一部を補助しています。補助を受けるには条件がありますので、必ず着工前に相談してください。また、毎年の維持管理に伴う費用への補助もあります。

※騒音地域は特例により補助金の限度額が異なります。くわしくは環境衛生課(☎20-1531)へ。

## スズメバチの巣

### 駆除に補助金を交付

市では、建物や樹木などに作られたスズメバチの巣を駆除するための補助金を交付しています。交付を受けるには事前の申し込みが必要です。



補助額＝巣の駆除にかかった費用の2分の1以内(上限5万円)  
※くわしくは環境衛生課(☎20-1531)へ。

## 全国瞬時警報システム

### 防災行政無線でテスト

全国瞬時警報システム(アラート)とは、自然災害に関わる特別警報など、国から送られてくる緊急情報を瞬時に伝達するシステムです。

市では、この緊急情報を市民の皆さんへ確実に伝えるため、防災行政無線を使った試験放送を行っています。放送を聞き逃したときは、防災行政無線テレホンサービス(☎0120-38-3898)で確認することができます。

日時：8月5日(水)午前11時

## 放送内容「これはアラートのテストです(3回繰り返し)」

こちらは防災なりたです、防災行政チャイム

※当日の災害発生状況や気象状況により中止になる場合があります。くわしくは危機管理課(☎20-1523)へ。

## 農産物などの放射性物質検査

### 食の安全を確認

市では、農産物などの安全確認を行うため、県と協力して放射性物質検査を実施しています。

検査結果は市ホームページ([https://www.city.narita.chiba.jp/anshin/page164300\\_00001.htm](https://www.city.narita.chiba.jp/anshin/page164300_00001.htm))に掲載いたします。

※くわしくは農政課(☎20-1541)へ。

## 夏の省エネルギー対策

### 身近なことから実践を

夏場はエアコンの使用などにより、多くのエネルギーが消費されます。身近でできる省エネを心掛けてみましょう。

○室温は28℃を目安に体調を考慮

しながらエアコンの温度設定をする

○エアコンのフィルターを小まめに掃除する

○エアコンの室外機付近に物を置かないようにし、屋根などを付けて直射日光を避ける

○電気機器の電源は入れたままにせず、長時間使わないときはプラグを抜く

○冷蔵庫は整理整頓して効率的に利用する

○煮物などの下ごしらえは電子レンジを活用する

○風呂は続けて入浴し、できるだけ追いだきをしな

○シャワーなどを使うときは節水

を心掛ける

※くわしくは環境計画課(☎20-1533)へ。

## 今月の納期限

7月31日(金)

- ①固定資産税(第2期)
- ②国民健康保険税(第1期)
- ③後期高齢者医療保険料(第1期)
- ④介護保険料(第1期)

※くわしくは①②納税課(☎20-1519)、③保険年金課(☎20-1547)、④介護保険課(☎20-1545)へ。

## 市長日誌

6月16日(火)～30日(火)

16日	新型コロナウイルス感染症対策本部会議(23・30日)
17日	かとり農業協同組合給食用食料贈呈式 議会運営委員会 全員協議会
19日	総務常任委員会 6月定例市議会閉会
28日	国際交流協会総会 市民憲章推進協議会総会・感謝状贈呈式
29日	成田市農業協同組合給食用食料及びマスク贈呈式



国際交流協会総会であいさつ(28日)

公園内での花火

近隣の迷惑になります

公園内で大きな音のする花火を  
すると、ほかの利用者や近隣の人  
たちの迷惑になります。また、ロ  
ケット花火や打ち上げ花火などは  
危険ですので絶対にやめましょう。  
※くわしくは公園緑地課(☎20・  
1562)へ。

マイナンバーカードの活用  
消費活性化策を実施

国では、マイナンバーカードを  
持っている人がキャッシュレス決  
済サービスを使って買い物や入金

市町村振興宝くじ

8月14日(金)までサマージャンボ宝く  
じ、サマージャンボミニが発売されて  
います。

宝くじの収益金は、市町村のまちづ  
くりに使われます。令和元年度は1,315  
万4,000円が市に交付されました。

(チャージをした場合に、マイナ  
ポイントも最大5,000円分付  
与する新たな消費活性化策を9月  
から実施します。

マイナポイントは、スマートフォン  
などによる決済やオンラインショッ  
プなどで使用できます。マイナポ  
イントを取得するには事前にマイ  
キードを設定の上、申し込みが  
必要です。総務省マイナポイント  
ホームページ([https://mynumb  
ercard.point.soumu.go.jp](https://mynumb<br/>ercard.point.soumu.go.jp))で手  
続きできます。

マイキードの設定などに対  
応したスマートフォンやパソコン  
がない人は、行政資料室(市役所  
1階)のパソコンを使用できます。  
※くわしくは、マイナポイントに  
ついては総務省マイナンバー総  
合フリーダイヤル(☎0120・  
95・0178)、市役所でのマ  
イキードの設定については企  
画政策課(☎20・1500)へ。

プラスチック製容器包装

正しく分別を

新型コロナウイルス感染症の影  
響により、テイクアウトや出前な  
どの利用者が増えています。

テイクアウトや出前などに使わ  
れているビニール袋やプラスチック  
製容器は資源物(白色の指定袋)  
なので、次のことに注意して正し  
く分別しましょう。

- プラマークが付いていることを  
確認する
- 汚れやにおいが取れないか確認する
- 汚れやにおいが取れない物は可  
燃ごみとして出す
- ※くわしくはクリーン推進課(☎  
20・1530)へ。

空き家バンク

物件を有効活用しませんか

市では、空き家(戸建て)の所有  
者と利用希望者をつなぐ空き家バ  
ンクを開設しています。

空き家バンクは、物件情報を市  
に登録することで空き家バンクホー  
ムページ([http://www.akiya-na  
vi.com/unari\\_akiya\\_bank](http://www.akiya-na<br/>vi.com/unari_akiya_bank))に  
公開され、利用希望者を募るこ  
とができる制度です。  
契約手続きは、千葉県宅建物  
取引業協会印旛支部の会員が仲介  
します。  
※くわしくは建築住宅課(☎20・  
1564)へ。

農地の転用

許可や届け出が必要です

農地の転用について、次の場合  
は許可や届け出が必要です。  
○ 宅地・駐車場・資材置き場など  
に転用する  
○ 埋め立てなど、一時的に農地以  
外の用途で使用する  
違反者には県と農業委員会が工  
事の中止、農地への復元などの勧  
告を行います。  
※くわしくは農業委員会事務局  
(☎20・1573)へ。

公共下水道の汚水管

雨水を流さないで

市の公共下水道は、汚水と雨水  
を分けて処理する分流方式で整備  
されています。

汚水管に大量の雨水が入るとポ  
ンプ場の排水能力を超え、道路上  
のマンホールから汚水が噴出する  
原因になります。  
汚水管に雨水を流さないでくだ  
さい。  
※くわしくは下水道課(☎20・1  
553)へ。

災害時の情報収集はこちら

- 防災行政無線テレホンサービス(☎0120-38-3898)
- 市ホームページ(<https://www.city.narita.chiba.jp/anshin/index0329.html>)
- 防災情報ツイッター([https://twitter.com/bousai\\_narita](https://twitter.com/bousai_narita))
- なりたメール配信サービス(事前登録が必要)  
右の二次元バーコードを読み取るか、登録用アドレス([info-n@sg-m.jp](mailto:info-n@sg-m.jp))に空メールを  
送信して登録する
- ※くわしくは危機管理課(☎20-1523)へ。



なりたメール配信  
サービス

# 困りごと・悩みごと相談室

心の健康、応援します

## 一人で悩んでいないで相談してみませんか？

相談は無料で秘密は厳守されます。この機会に日頃感じている疑問や悩みを解消してみたいはかがですか。



新型コロナウイルス感染症の拡大防止のため、中止・変更となる場合があります。開催状況などについては各問い合わせ先へ。

※期日中の12:00～13:00は相談を実施していません。

相談名	期日	時間	場所	問い合わせ先	
市民生活相談(離婚・相続・ 相隣関係・金銭貸借など)	月・金曜日	9:00～16:00	市役所2階市民相談室 ※各相談の受け付けは、終了時間の30分前まで(午前の受け付けは11時30分まで)。予約制の相談は、予約の時間までに来てください。	市民協働課 ☎20-1507 ※法人からの相談は受けません。相談内容によってはお断りする場合があります。弁護士法律相談(同年度中に相談は2回まで)の8月分の予約は7月29日(水)午前8時30分から受け付けます。	
弁護士法律相談(予約制)	7月15日(水)・22日(水)・ 26日(日)	13:00～16:00			
女性のための相談 (DV含む・予約制)	木曜日	10:00～16:00			
外国人相談(英語・中国語・ スペイン語・ポルトガル語)	8月14日(金)	13:00～16:00			
税務相談	8月18日(火)	10:00～15:00			
不動産相談	7月21日(火)、8月18日(火)	10:00～12:00			
もめごと・なやみごと・ 苦情相談(人権・行政相談)	7月28日(火)、8月25日(火)	10:00～15:00			
市民よろず相談	7月18日(土)、8月15日(土)	13:00～16:00		保健福祉館	市民よろず相談室 興野さん☎047-445-4195
司法書士による電話相談	月・水・土曜日 (7月25日(土)を除く)	月・水曜日14:00～17:00 土曜日10:00～15:00		電話相談のみ (☎0120-971-438)	千葉司法書士会 ☎043-246-2666
法務局不動産登記相談 (相続・抵当権抹消など、予約制)	月～金曜日	9:00～16:00		法務局成田出張所	法務局成田出張所 ☎23-2313
住宅無料耐震相談(予約制)	8月20日(水)	9:00～16:00	市役所5階501会議室	建築住宅課 ☎20-1564	
子育て中の人の職業相談	月～金曜日	8:30～17:00	市役所2階マザーズコーナー	ハローワーク成田マザーズコーナー ☎20-0567	
消費生活相談	月～金曜日	9:30～16:30	市役所2階消費生活センター	消費生活センター☎23-1161	
事業継承に関する相談(予約制)	7月15日(水)、8月19日(水)	10:00～16:00	商工会館2階相談室	商工会議所 ☎22-2101	
商工業者よろず支援拠点 サテライト相談(予約制)	7月16日(水)、8月20日(水)	10:00～16:00	商工会館2階相談室	商工会議所 ☎22-2101	
若者の就労相談(予約制)	月～金曜日	10:00～17:00	勤労会館	ちば北総地域若者サポート ステーション ☎24-7880	
社労士による年金相談	水曜日	10:00～15:00	市役所1階相談室	保険年金課 ☎20-1547	
交通事故相談(予約制)	8月4日(火)	10:00～15:00	市役所2階相談室	交通防犯課 ☎20-1527	
障がい者相談	月～土曜日	9:00～18:00	保健福祉館	ほっとすまいるセンター ☎27-1106	
心配ごと相談	木曜日	13:00～16:00	保健福祉館	社会福祉協議会☎27-7755	
	7月17日(金)、8月21日(金)		大栄支所	※下総地域福祉センター・大栄支所は予約制です。各開催日の4日前(土・日曜日、祝日の場合はその前の平日)までに申し込んでください。	
	8月14日(金)		下総地域福祉センター		
アルコール依存相談	8月6日(水)	9:00～12:00	保健福祉館	社会福祉協議会 ☎27-7755	
くらしと就労相談	月～金曜日	8:30～17:15	商工会館1階	暮らしサポート成田 ☎20-3399	
家庭児童相談	月～金曜日	9:00～16:00	市役所2階家庭児童相談室	子育て支援課 ☎20-1538	
就学相談(予約制)	月～金曜日	9:00～17:00	教育センター	教育センター ☎20-2922	
教育相談(予約制)	火曜日	9:00～16:00	教育センター	教育センター ☎20-2922	
不登校相談	月～金曜日	9:00～17:00	ふれあいる一む21	ふれあいる一む21 ☎20-1414	
学校教育全般・いじめ相談	月～金曜日	9:00～17:00	教育指導課(市役所5階)	教育指導課 ☎20-1582	
教育相談(家庭教育・青少年教育)	月～金曜日	9:00～17:00	教育センター	教育相談室 ☎22-5100	
農地・農政相談(予約制)	8月5日(水)	8:30～11:30	下総支所	農政課☎20-1542	
		13:30～16:30	大栄支所		

心身のリフレッシュに

ストレス解消!椅子座禅

成田山新勝寺の僧侶から椅子に座ってできる簡単な座禅を教わってみませんか。  
**日時**=8月5日(水) 午前10時~11時  
**会場**=もりんぴあこうづ  
**対象**=16歳以上の人  
**定員と参加費**=12人(先着順)・無料  
 ※申し込みは同館(☎27-5252、第4月曜日は休館)へ。

市立小中・義務教育学校で

会計年度任用職員

**職種**=①学校サポート教員②健康推進教員  
**応募資格**=①小学校または中学校の教員免許を持つ人②養護教諭の免許を持つ人  
**募集人員**=各1人程度  
**業務内容**=①学習指導や生徒指導など②保健室の運営や教育相談の補助など  
**勤務期間**=令和3年3月31日まで  
**勤務日時**=月~金曜日(祝日を除く) 午前8時~午後4時15分  
**勤務場所**=市立学校  
**時給**=1,440円~1,470円(金額は職務経験年数に応じて決定)  
**履歴書の配布場所**=学務課(市役所5階)、市ホームページ(<https://www.city.narita.chiba.jp/boshu/page198500.html>)  
**応募方法**=写真を貼った指定の履歴書と教員免許状の写しを直接または郵送で学務課(〒286-8585 花崎町760)へ。後日、面接日を通知します  
 ※くわしくは同課(☎20-1581)へ。

オリジナル作品を作ろう

夏休みこども絵手紙教室

**日時**=8月6日(木) 午後1時30分~3時30分  
**会場**=三里塚コミュニティセンター  
**内容**=絵手紙の手法で壁飾りを作る  
**対象**=小学生  
**定員**=10人(先着順)  
**参加費**=無料  
**持ち物**=描きたい物(花や果物など)  
 ※申し込みは8月1日(土)までに同センター(☎40-4880、月曜日は休館)へ。

戦争について考える

さんりづか名画座

**期日**=8月7日(金)  
**会場**=三里塚コミュニティセンター  
**対象**=小学生以上  
**定員と入場料**=各30人(先着順)・無料  
**第1部**  
**時間**=午前10時~正午  
**内容**=「夏服の少女たち」の上映、戦争体験者による講話  
**第2部**  
**時間**=午後1時30分~3時  
**内容**=「火垂るの墓」の上映  
 ※申し込みは三里塚コミュニティセンター(☎40-4880、月曜日は休館)へ。

クイズを楽しみながら

なるほどなぞとき浮世絵展

浮世絵の展示と描かれた人物や着物にまつわるクイズを楽しみませんか。  
**日時**=7月18日(土)~8月29日(土) 午前10時~午後5時  
**会場**=スカイタウンギャラリー  
 ※入場は無料です。鑑賞を希望する人は当日直接会場へ。くわしくは文化芸術センター(☎20-1133、8月10日を除く月曜日、8月11日(火)は休館)へ。

初心者も始められる

グラウンド・ゴルフ教室

**日時**=9月1日(火)・4日(金)・8日(火)・15日(火)・18日(金)・23日(水)・28日(月)・10月1日(木)・5日(月)・9日(金)・13日(火)・16日(金)・19日(月)・26日(月)(予備日10月29日(木))(全14回) 午前9時30分~11時30分  
**会場**=中台運動公園園球技場(9月1日は市体育館)  
**対象**=市内在住で全回参加できる人  
**定員**=80人(応募者多数は初心者を中心に抽選)  
**参加費**=1,000円(テキスト代など)  
**申込方法**=8月15日(土)(必着)までに往復はがきに住所・氏名(ふりがな)・生年月日・性別・電話番号・経験の有無・用具の有無を書いて市スポーツ協会事務局(〒286-0015 中台5-2)へ  
 ※返信用の宛名も記入してください。くわしくは同事務局(☎33-3811)へ。



お知らせ

申請を受け付けています

成田市中小企業等緊急支援給付金

市では、市内で事業を営む中小企業や個人事業主を対象に、1事業者当たり30万円の給付金を支給しています。  
 対象や必要書類については、広報なりた5月3日臨時号や市ホームページ([https://www.city.narita.chiba.jp/business/page0137\\_00054.html](https://www.city.narita.chiba.jp/business/page0137_00054.html))で確認してください。  
**申請期限**=7月31日(金)(当日消印有効)  
 ※くわしくは成田市新型コロナウイルス感染症対策専用ダイヤル(☎20-1535)へ。

早めの手続きを

特別定額給付金

市では、新型コロナウイルス感染症緊急経済対策として、特別定額給付金給付事業を実施しています。申請していない人は早めに手続きしてください。  
 申請書が届いていないなどの不明な点がある場合は、成田市特別定額給付金コールセンター(☎33-3621)へ問い合わせてください。  
**申請期限**=8月20日(木)(当日消印有効)  
 ※くわしくは同コールセンターへ。



催し物

伝統の味に舌鼓

成田うなぎ祭り

期間中は、航空券や宿泊券など豪華賞品が当たるスタンプラリーが開催されます。参加店舗は「うなぎMAP」で確認してください。  
**期間**=7月17日(金)~8月30日(日)  
**うなぎMAP配布場所**=成田市観光案内所、成田観光館、成田うなぎ祭り参加店、成田市観光協会ホームページ(<https://www.nrtk.jp>)  
 ※くわしくは成田市観光協会(☎22-2102)へ。

\*新型コロナウイルス感染症の拡大防止のため、中止になる場合があります。





## 募 集

### ペットと楽しく暮らすために 犬のしつけ方教室

会場=県動物愛護センター(富里市)  
参加費=無料(実技講座は犬同伴1匹につき3,300円)

#### 基礎講座

日時=7月16日(木)、8月6日(木) 午前10時~正午

定員=各20組(先着順)

#### 実技講座

日時=7月16日(木)、8月6日(木) 午後1時~3時

定員=各10組(先着順)

※基礎講座の申し込みは県動物愛護センター(☎93-5711)、実技講座は千葉県動物保護管理協会(☎043-214-7814)へ。

#### スマートフォンで読む「広報なりた」



マチイロ



専用アプリを無料でダウンロードできます。

#### 息の合ったプレーで

### 成田オープンソフトテニス大会

日時=8月23日(日)(予備日30日(日)) 午前8時30分から

会場=中台運動公園テニスコート

種目=ダブルス男子1~4部、ダブルス女子1・2部、ミックスダブルス1部

参加費(1ペア当たり)=3,000円(高校生以下は1,000円)

申込方法=8月17日(月)までにEメールで氏名・年齢・性別・電話番号を市ソフトテニス連盟事務局(Eメールnrtsta@gmail.com)へ

※くわしくは同事務局・麻生さん(☎090-4223-5530)へ。

#### 企画コンテスト

### みどり香るまちづくり

樹木や草花を30本以上植えて、まちづくりを演出する企画を募集しています。

対象=今後実施を想定している事業、すでに実施していて植え替えや拡大などを想定している事業

応募期限=9月18日(金)

※くわしくは環境省水・大気環境局大気生活環境室(☎03-5521-8299)または、みどり香るまちづくり企画コンテストホームページ([https://www.en.v.go.jp/air/akushu/midori\\_machi/index.html](https://www.en.v.go.jp/air/akushu/midori_machi/index.html))へ。

#### 外国人相談員

### 会計年度任用職員

応募資格=英語・スペイン語・シンハラ語・タイ語のいずれかで通訳・翻訳ができ、パソコン操作ができる人

募集人員=2人

業務内容=外国人の生活相談、通訳など

勤務期間=10月1日~3月31日

勤務日時=月10日程度(土・日曜日、祝日を除く) 午前9時~午後5時

勤務場所=市民協働課(市役所2階)

時給=1,170円~1,220円(金額は職務経験年数に応じて決定)

応募方法=8月21日(金)(必着)までに写真を貼った履歴書(TOEICや日本語検定などの受験結果の写しがあれば添付)を直接または郵送で市民協働課(市役所2階 〒286-8585 花崎町760)へ。後日、面接日を通じます

※くわしくは同課(☎20-1507)へ。

#### 朝から元気に

### ラジオ体操

日時=8月3日(月)~21日(金)の平日 午前6時30分~6時40分(雨天の場合は中止)

集合場所=中台運動公園陸上競技場正面玄関

※参加費は無料です。参加を希望する人は当日直接集合場所へ。くわしくは市体育館(☎26-7251)へ。

## 新型コロナウイルス感染症対策に関する相談窓口

#### 特別定額給付金について

- 成田市特別定額給付金コールセンター  
☎33-3621(平日の午前8時30分~午後5時15分)

#### 各種支援策などの市の対応について

- 成田市新型コロナウイルス感染症対策専用ダイヤル  
☎20-1535(平日の午前8時30分~午後5時15分)

成田市新型コロナウイルス感染症対策専用ダイヤルは7月31日(金)をもって終了します。8月3日(月)以降は下記担当課に問い合わせてください。

#### 成田市中小企業等緊急支援給付金・なりた地域応援プレミアム付商品券について

- 商工課 給付金・商品券専用ダイヤル  
☎20-1611(平日の午前8時30分~午後5時15分)

#### 感染症に関すること

- 健康増進課  
☎27-1111(平日の午前8時30分~午後5時15分)

#### 感染しているかと思ったら

- 印旛健康福祉センター(印旛保健所)成田支所  
☎26-7231(平日の午前9時~午後5時) FAX26-4760

#### 感染症に関する問い合わせ先

- 成田市医療相談ほっとライン  
☎0120-24-1130(24時間年中無休)
- 千葉県の電話相談窓口  
☎0570-200-613(24時間年中無休)
- 厚生労働省の電話相談窓口  
☎0120-565653(午前9時~午後9時)  
FAX03-3595-2756

#### 事業者向けの相談窓口

- 中小企業金融・給付金相談窓口(経済産業省)  
☎0570-783183(午前9時~午後5時)

\*7月7日時点の情報です。

# 保健インフォメーション

このコーナーの会場は保健福祉館です。問い合わせは健康増進課(☎27-1111)へ。電話やFAX(27-1114)で健康に関する相談なども受け付けています。相談は医師などの都合により日程を変更する場合があります。

▼一般健康相談	期日	受付時間	相談を受ける人
歯の健康相談	8月 5日(水)	午後1時30分～2時30分	歯科医師・歯科衛生士
こころの健康相談(予約制) (治療中の人は除く)	8月 7日(金)	午後1時15分～3時	カウンセラー・保健師
	8月19日(水)	午後1時15分～3時30分	
▼乳幼児健診・相談	期日	受付時間	対象
5歳児健診(予約制)	8月19日(水)	午後1時～1時15分	平成27年4月2日～28年4月1日生まれで、健診を受ける機会のない幼児
		午後1時40分～1時55分	
こころの発達相談(予約制)	8月12日(水)	午前9時～11時50分	心理発達に心配のある乳幼児

## 献血にご協力ください

### 【イオンモール成田】

7月16日(木)～19日(日)・24日(金・祝)・25日(土) 午前10時～11時45分、午後1時～4時30分

### 【市役所】

7月27日(月) 午前10時～11時45分、午後1時～4時  
※都合により変更になる場合があります。くわしくは千葉県赤十字血液センター千葉港事業所推進課(☎043-241-8332)へ。

## こども急病電話相談

☎ #8000

ダイヤル回線からは☎043-242-9939、午後7時～翌午前6時・年中無休

## 成田市医療相談ホットライン

専門の医療スタッフが、24時間年中無休、無料で相談に応じます。

24時間 い い サービス  
☎ 0120-24-1130

## 日曜祝日診療機関

都合により休診する場合があります。来診前に電話で問い合わせてください。

成田病院(午前中・押畑・☎22-1500)  
藤倉クリニック(午前中・幸町・☎22-1158)  
聖マリア記念病院(取香・☎32-0711)  
ひらの内科(日曜日の午前中・ウイング土屋・☎23-8070)  
なのはなクリニック(日曜日の午前中・吉岡・☎49-0533)

※新型コロナウイルス感染症の拡大防止のため中止・延期となった「赤ちゃん相談4・10カ月、1歳6カ月児・3歳児健診、2歳児歯科健診」の対象者には、後日案内を送付します。なお、身体計測(身長・体重)、個別相談は予約制で実施しています。くわしくは健康増進課へ。

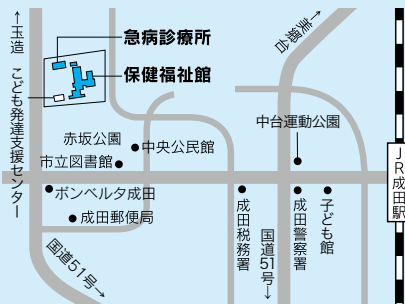
- 母親学級(予約制)…主に初めて母親になる人が対象
- パパマクラス(予約制)…妊婦とその家族が対象  
※日時など、くわしくは健康増進課へ。
- こんにちは赤ちゃん事業…生後4カ月までの赤ちゃんが対象  
※赤ちゃんお誕生連絡票(母子健康手帳別冊内)を健康増進課へ送付。



## 急病診療所

☎27-1116 赤坂1-3-1(保健福祉館敷地内)

受付日時	診療科目
毎日(休診日なし) 午後7時～10時45分	内科 小児科
日曜日、祝日、振替休日、8月13日～15日、12月29日～1月3日 午前10時～午後4時45分	内科 小児科 外科
祝日(日曜日を除く)、振替休日、8月13日～15日、12月29日～1月3日 午前10時～午後4時45分	歯科



※症状や年齢によって対応が難しい場合もありますので、事前に連絡してください。

## ★ 保育園開放日 ★

このコーナーの問い合わせは各保育園へ。長沼・大栄・宗吾・公津の保育園以外は予約が必要です。

時間=午前10時～11時(長沼は午前9時～午後0時15分、大栄は午前9時30分～午後4時30分、宗吾・公津の杜は午前9時～正午・午後1時～3時)

対象=保育園・幼稚園に通っていない就学前の乳幼児

保育園名	電話番号	期日	保育園名	電話番号	期日
松崎	26-8282	7/17(金)、8/7(金)	玉造	26-8889	8/13(木)
赤荻	24-0752	8/14(金)	高岡	96-0042	7/22(水)、8/12(水)
赤坂	20-6900	8/13(木)	小御門	96-2362	7/16(木)、8/6(木)
橋賀台	28-0676	7/28(火)、8/11(火)	長沼	37-0005	
中台	27-9023	7/15(水)、8/5(水)	大栄	73-3000	毎日
新山	28-2527	7/16(木)、8/6(木)	宗吾	26-2472	(土・日曜日、祝日を除く)
吾妻	27-5773	7/22(水)、8/12(水)	公津の杜	29-6551	
中台第二	29-6676	7/21(火)、8/4(火)			

## 早期発見・早期治療に もの忘れ相談

「電話を切ったばかりなのに相手の名前を忘れた」「このごろ様子がおかしいと周囲に言われた」など、気になることはありませんか。

物忘れには、加齢によるものと認知症の症状によるものなどがあります。認知症については、早期発見・早期治療により、進行を遅らせたり、症状を軽くしたりできる可能性があります。

専門医が応じますので、気軽に相談してください。

**日時**＝7月18日(土) 午前9時から

**会場**＝保健福祉館

**内容**＝専門医による個別相談、福祉サービスの情報提供など

**対象**＝物忘れが気になる人、認知症の不安がある人やその家族など

**定員**＝5人(先着順)

**相談料**＝無料

※申し込みは介護保険課(☎20-1545)へ。

## 香りのマナーを守って 化学物質過敏症

香り付きの柔軟剤や洗剤、香水、整髪料などの人工的な香料に含まれる化学物質が原因で、めまいや吐き気などの症状が出る化学物質過敏症の人が増えています。エチケットのつもりで付けた香りが、周りの人の体調を崩すきっかけになっているかもしれません。

柔軟剤は使用量を守る、香水を付けすぎないなどの「香りのマナー」を心掛けましょう。

※くわしくは健康増進課(☎27-1111)へ。



## 日程が追加されました 成人健(検)診・女性の検診

新型コロナウイルス感染症の拡大防止のため中止していた集団健(検)診を、8月から日程を追加して開始します。

会場では室内に入る人数を減らしたり、機器の消毒などを行ったりするため、混雑状況によっては受診できない場合があります。

市内医療機関でも個別健(検)診を実施していますので利用してください。

### 追加となった日程と会場

#### 健康診査・胃バリウム検査など

○8月31日(月)、12月25日(金)・保健福祉館

○9月1日(火)・2日(水)・大栄公民館

○9月25日(金)・下総公民館

#### 胃バリウム検査

○10月31日(土)、11月25日(水)、12月2日(水)・保健福祉館

#### 健康診査・乳がん検診など

○12月21日(月)・保健福祉館

#### 乳がん検診

○12月23日(水)・保健福祉館

※受診方法やそのほかの日程などについては市ホームページ([https://www.city.narita.chiba.jp/kenko\\_fukushi/page268500.html](https://www.city.narita.chiba.jp/kenko_fukushi/page268500.html))で確認してください。くわしくは健康増進課(☎27-1111)へ。

## 小学生を対象に 認知症サポーター養成講座

認知症サポーターは、認知症について正しい知識を持ち、認知症の人やその家族を見守る応援者です。

誰もが暮らしやすい地域をつくるため、家族や友人と一緒に認知症について学んでみませんか。講座修了者には、ボランティアのシンボルグッズである「オレンジリング」を配布します。

**日時**＝8月20日(木) 午後1時30分～3時30分

**会場**＝保健福祉館

**内容**＝認知症に対する正しい知識と具体的な対応方法などについて学ぶ

**対象**＝小学生と保護者

**定員と参加費**＝25人(先着順)・無料

※申し込みは介護保険課(☎20-1545)へ。

## CDやテープで聞ける 声の広報

視覚障がいのある人を対象に、ボランティアグループ・さくら草の皆さんが広報なりたを朗読し、CDやテープに収録した「声の広報」を無料で郵送しています。

※申し込みは障がい者福祉課(☎20-1539)へ。

## 助け合いの心を育む 福祉に関する標語

社会福祉協議会では、次代を担う小・中学生、高校生を対象に、福祉に関する標語を募集しています。

**内容**＝思いやり・親切・触れ合いなど福祉に関するもの

**対象**＝市内在住・在学の小学4年生～高校生

**応募規定**＝七五調で作られたもの(字数は問いません)。応募は1人1点

**申込方法**＝10月30日(金)(必着)までに、はがきに氏名・学校名・学年・標語作品を書いて社会福祉協議会(〒286-0017 赤坂1-3-1)へ

※くわしくは同協議会(☎27-7755)へ。

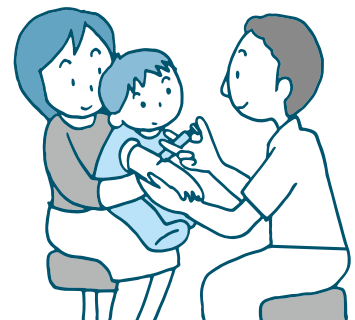
## 大切な家族を守るために 子どもの予防接種

予防接種の対象になっている病気は健康に大きな影響があり、かかると治療が難しく、後遺症を残す可能性もあります。

新型コロナウイルス感染症対策で外出を控えることは大切ですが、予防接種を受け、ほかの病気にかかりにくくすることも重要です。

子どもが対象年齢になったら、早めに予防接種を受けましょう。

※くわしくは健康増進課(☎27-1111)へ。



# あなたも なりたたび案内人

成田にはたくさんの外国人観光客が訪れています。観光客の皆さんに楽しい旅の思い出を作ってもらうために伝えたいのが、おもてなしの心。このコーナーでは、簡単な単語を使った英会話とともに、成田の魅力を伝える一言を添えた「おもてなしの英会話」を紹介します。

## Episode4【参道編4】

うなぎの味を引き立てる山椒<sup>しやう</sup>。初めてうなぎを食べる外国人観光客にも勧めてみましょう



It's very delicious.  
とてもおいしいです



Sansho pepper? What is that?  
山椒って何ですか



Oh! Good! It tastes great with eel. This is addictive!  
うなぎに合いますね。くせになりそう



How is your eel?

うなぎの味はいかがですか



I would recommend sprinkling sansho pepper.

山椒をかけてみるのもおすすめですよ



It's a Japanese spice. We use it for eel. It has a strong smell. Please sprinkle just a little bit.

山椒は日本のスパイスです。香りが強いから少しだけかけてみてください



### 今月のフレーズ

- ~はいかがですか…How is ~? 感想を聞くときに使うフレーズ。料理の感想のほか学校や職場の様子を尋ねるときなど、幅広く使えます
- 山椒…sansho pepper
- (粉などを)かける…sprinkle
- 少しだけ…just a little bit

### おもてなしポイント

山椒の香りと味は独特だから、初めて食べる場合は、少しだけかけるように勧めよう。  
うな。



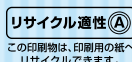
### 編集後記

入所して広報課に配属されてから3カ月、初めて1人で撮影に向かったのはマスクの寄贈式でした。大きなカメラが一層重く感じられるほど緊張していましたが、ファインダーをのぞくとそこには皆さんの柔らかな笑顔が。マスクの上からでも分かる表情に、温かい気持ちが溢れていました。広報課として、皆さんの思いもしっかり伝えていこうと心に決めた1日になりました。これからはさまざまな場所に取材に向いますので、よろしくお願ひします。

令和2年7月15日号 No.1415

成田市ホームページ

<https://www.city.narita.chiba.jp>



広報なりたは、グリーン購入法に基づく基本方針の判断基準を満たす用紙、誰にでも読みやすいUD(ユニバーサルデザイン)フォントを使用しています。

\*新型コロナウイルス感染症の拡大防止のため、イベントが中止になる場合があります。くわしくは各ページの問い合わせ先へ