

# なりた

広報

2020

6.15

No.1413



## 医療従事者に温かい支援

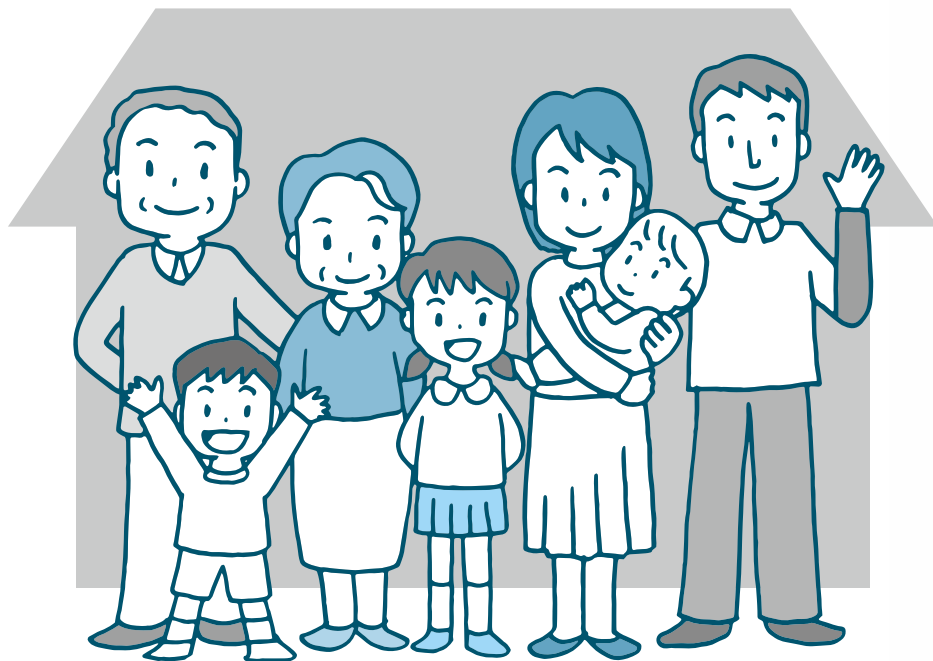
成田山表参道沿いのうなぎ料理店8店が朝から仕込んだ絶品のうなぎ弁当。感染症対策に奮闘している市内の医療機関へ届けられました。(5月29日・成田観光館で)

### 主な内容

市・県民税の仕組み	2
レジ袋の有料化	4
食事で高める免疫力	11



# 地域社会の大切な会費



市では、市民生活に直接結びついた幅広い仕事を行っています。この経費を賄う上で、税金は大切な財源となります。税金に対する理解を深めてもらうため、市・県民税の仕組みについて紹介します。

## 課税の仕組み

令和2年度の市・県民税は、平成31年1月～令和元年12月の所得から税額を計算して、令和2年1月1日現在の住所地で課税されます。

市・県民税は、一定の金額を負担する「均等割」と、所得に応じて負担する「所得割」で構成されています。

令和2年1月1日現在で本市に住所のある人は均等割と所得割の合計額を、本市に住所がなく事業所や家屋敷などがある人は均等割額を納付します。

○均等割：5,000円(市民税3,500円、県民税1,500円)

○所得割：10%(市民税6%、県民税4%)

## 納付方法

### 普通徴収

自営業の人などは、納付書や口

座振替で年4回に分けて納付します。令和2年度の「市民税・県民税税額決定(納税)通知書」は6月15日(月)に発送しました。

### 特別徴収

サラリーマンなどの給与所得者は、6月から翌年5月までの12回に分けて給与から差し引かれます。税額などは、給与の支払者を通じてお知らせします。

### 公的年金からの特別徴収制度

令和2年4月1日現在、65歳以上で、一定の条件を満たした年金所得者の市・県民税は、年金から差し引かれます。

対象者には、税額決定(納税)通知書で特別徴収額をお知らせします。また、年金支払者から送付される年金振込通知書でも確認できます。

年金の支給が停止された場合や介護保険料が年金から特別徴収されなくなった場合には、市・県民税の特別徴収は中止となり、普通徴収となります。

ただし、税額が変更になったり、市外に転出したりした場合は、一定の要件の下、特別徴収が継続されません。

## 課税されない人

### 均等割も所得割も課税されない人

○生活保護法の規定による生活扶助を受けている人

○未成年、または障害者控除・寡婦(夫)控除などを受けている人で、令和元年中の「合計所得金額」が125万円以下の人

○令和元年中の合計所得金額が次の計算式で求めた金額以下の人  
(28万円×(扶養人数+1)+16万円、000円\*)

### 所得割が課税されない人

○令和元年中の「総所得金額等」が次の計算式で求めた金額以下の人  
(35万円×(扶養人数+1)+32万円\*)

\*計算式中の「16万円、000円」と「32万円」は扶養親族がいる場合に加算されます

## 皆さんからの質問にお答えします

### Q1

市・県民税がかかる収入の基準を教えてください。

### A1

給与収入のみで扶養者がいない場合、1年間(前年の1～12月)の総収入が93万円を超えると課税されます(本市の場合。市区町村によって異なる)。

### Q2

令和2年3月20日にA市からB市に引っ越しました。令和2年度の市・県民税はどちらに納めるのでしょうか。

### A2

令和2年1月1日現在の住所はA市であるため、令和2年度はA市に納めることになります。

### Q3

大学生の子どもがアルバイトを始めました。扶養控除の範囲内となる収入は130万円未満ですか。

### A3

130万円未満というのは、一般的に社会保険の扶養に入ることができる基準であるといわれています。市・県民税や所得税の扶養控除の範囲内となる収入は、給与収入の場合103万円以内です。

### Q4

令和2年3月に退職し、市・県民税を一括で納めましたが、令和2年度の税額決定(納税)通知書が届きました。なぜですか。

### A4

退職時に支払ったのは、毎月の給与から特別徴収されるはずだった平成30年中の給与所得に対する市・県民税です。今回届いたのは、平成31年1月から令和元年12月の給与所得に対する税額の通知となります。なお、令和2年1～3月の退職時までの給与所得に対する市・県民税は、令和3年度分として翌年に課税されます。

### Q5

ワンストップ特例制度を利用してふるさと納税をした分については、確定申告や市・県民税申告で申告する必要がありますか。

### A5

確定申告や市・県民税申告をする場合は、ワンストップ特例制度を利用したふるさと納税分も含めて申告しなければなりません。

### Q6

夫が令和2年1月2日に亡くなりましたが、令和2年度の税額決定(納税)通知書が届きました。納める必要はありますか。

### A6

令和2年1月1日現在で存命でしたので、市・県民税が課税されます。この場合は、相続人が納めることになります。

## 所得税の確定申告の申告期限延長による影響について

新型コロナウイルス感染症の拡大防止のため、所得税の確定申告の申告期限が4月16日まで延長されましたが、延長後の期限内に申告していても、申告内容が令和2年度市民税・県民税当初納税通知書に反映されない場合が

あります。この場合、後日申告内容を反映し、税額更正を行った通知書を改めて送付します。また、市・県民税の情報をういて決定している保険料などにも影響する場合がありますので注意してください。

※くわしくは市民税課(☎20-1513)へ。

固定資産税の減額

住宅の改修工事で

次の改修工事を行った住宅(居住部分の面積が2分の1以上)は、固定資産税が減額になる場合があります。

① **バリアフリー改修工事**  
 対象 Ⅱ 次の全てに当てはまる工事  
 ○ 新築された日から10年以上経過した住宅(賃貸住宅を除く)に対して、平成28年4月1日以降に完了したもの  
 ○ 65歳以上の人、要介護・要支援認定を受けた人、障がいのある人のいずれかが居住する住宅に対して行ったもの  
 ○ 改修後の床面積が50〜280平方メートルのもの  
 ○ 補助金額などを除く自己負担額が50万円を超えるもの  
 減額率 Ⅱ 3分の1(工事が完了した翌年の1年間のみ、床面積100平方メートル分まで)

② **省エネ改修工事**  
 対象 Ⅱ 次の全てに当てはまる工事  
 ○ 平成20年1月1日以前から所在する住宅(賃貸住宅を除く)に対して、平成20年4月1日以降に完了したもの  
 ○ 窓の断熱改修工事(二重サッシ化や複層ガラス化など)  
 ○ 改修後の床面積が50〜280平方メートルのもの  
 ○ 補助金額などを除く自己負担額が50万円を超えるもの  
 減額率 Ⅱ 3分の1(工事が完了した翌年の1年間のみ、床面積120平方メートル分まで)

③ **住宅耐震改修工事**  
 対象 Ⅱ 次の全てに当てはまる工事  
 ○ 昭和57年1月1日以前から所在する住宅に対して、平成18年1月1日以降に完了したもの  
 ○ 建築基準法に基づく耐震基準に適合するよう行ったもの  
 ○ 改修工事費用が50万円を超えるもの  
 減額率 Ⅱ 2分の1(工事が完了した翌年の1年間のみ、床面積120平方メートル分まで)

①②は併用できます。③は平成29年4月1日以降に改修を行い、長期優良住宅の認定を受けた場合は減額率が3分の2になります。

※工事内容により提出書類などが異なります。くわしくは資産税課 ☎ 20・1514 または市ホームページ <https://www.city.narita.chiba.jp/kurashi/page/092800.html> へ。

空き家バンク

物件を有効活用しませんか

市では、空き家の所有者と利用希望者をつなぐ空き家バンクを開設しています。

空き家バンクは、物件情報を市に登録する「[www.akiya-nampeji.com/unari\\_akiya\\_bank](http://www.akiya-nampeji.com/unari_akiya_bank)」で公開され、利用希望者を募る

とができる制度です。契約手続きは、千葉県宅地建物取引業協会印旛支部の会員が仲介します。  
 ※くわしくは建築住宅課 ☎ 20・1564 へ。

成田市中小企業等緊急支援給付金

市内事業者へ支給

市内で事業を営む中小企業や個人事業主を対象に、1事業者当たり30万円の給付金を支給します。対象や申請方法などについては、広報なりた5月6日臨時号や市ホームページ <https://www.city.narita.chiba.jp/business/page/013700054.html> で確認してください。  
 申請期限 Ⅱ 7月31日(金)

必要書類の一部を変更しました

個人事業主で開業届の写しを提出できない人については、取り扱いを一部変更しましたので、市ホームページで必要書類を確認してください。

※くわしくは成田市新型コロナウイルス感染症対策専用ダイヤル ☎ 20・1535 へ。

レジ袋の有料化

7月1日から実施

プラスチックごみによる海洋汚染などの環境問題対策の一環として、7月1日(水)から全国でプラスチック製買入物袋(レジ袋)が有料となります。エコバッグを持ち歩くなどの一人一人の取り組みでレジ袋を削減しましょう。

※くわしくはフリーン推進課 ☎ 20・1530 へ。

レジ袋有料化に関するお問い合わせ ☎ 20・1530 へ。  
 ○ 消費者向け： ☎ 0570・080180  
 ○ 事業者向け： ☎ 0570・000930



### 計量器の定期検査

## 必ず受けてください

市では、計量法に基づく計量器の定期検査を次の通り行います。

### 期日と会場

- 7月13日(月)：JA成田市経済センター(宝田)
- 7月14日(火)：大栄公民館
- 7月15日(水)：下総支所
- 7月16日(木)：三里塚コミュニティセンター
- 7月17日(金)：卸売市場
- 7月20日(月)：保健福祉館
- 7月21日(火)・22日(水)：市役所

時間：午前10時30分～正午(17日は午前10時から)、午後1時～3時

対象：商店や工場など商業用に使用している計量器、病院・幼稚園・保育園などで証明用に使用



## 市長日誌

5月16日(土)～31日(日)

18日	新型コロナウイルス感染症対策本部会議(19・20・21・22・25・26・27日)
19日	国家戦略特別区域諮問会議(テレビ会議)
22日	印旛郡市広域市町村圏事務組合議会臨時会



テレビ電話で会議に出席(19日)

している計量器(一般家庭で使用しているものは除く)  
手数料(1台当たり)＝500～3,600円

※これまでに検査を受けていない事務所などで検査に該当するか判断できない場合は、6月26日(金)までに商工課(☎20・1622)へ問い合わせてください。  
くわしくは同課へ。

### 下水道使用人数の変更

## 井戸水利用者は必ず手続きを

井戸水のみを利用している世帯の下水道使用水量は、1人当たり1カ月に7立方メートル使用したものと計算します。上水道と井戸水を併用する場合は、上水道の使用水量に、井戸水分として1人当たり1カ月に3・5立方メー

トルを加えます。

転居などで使用人数に変更がある場合は、下水道課(☎20・1553)に連絡してください。  
※くわしくは同課へ。

### 固定資産税に関する証明書

## 本人確認書類を持参して

固定資産税に関する証明書を窓口で申請する場合は、マイナンバーカードや運転免許証、保険証などの公的機関が発行した本人確認書類を持ってきてください。  
代理人の場合は、そのほかに委任状が必要です。

申請できる人：納税者本人、納税管理人、相続人(相続を証明する戸籍謄本などが必要)

申請場所：資産税課(市役所2階)、下総・大栄支所

※郵送でも申請するじょうぶできます。  
くわしくは資産税課(☎20・1514)へ。

### 経営所得安定対策等交付金

## 水田・畑作農家の皆さんへ

市では、経営所得安定対策等交付金の申請を次の通り受け付けて

います。

提出期限：6月30日(火)(必着)

提出方法：直接または郵送で農政課(市役所4階)〒286・8585 花崎町760へ。また、

下総・大栄支所、成田市農協各支所、かとり農協各経済センターの窓口でも受け付けます  
※くわしくは、制度については農林水産省ホームページ(<https://www.maff.go.jp/>)、申請書の提出については農政課(☎20・1541)へ。

### ペットボトルのリサイクル

## 店頭でも回収します

市では、ペットボトルをオレンジ色の指定袋で資源物として回収していますが、市内事業所の店頭を設置してある回収ボックスも利用できます。

- 回収ボックス設置協力店は、ホームページ(<https://www.city.narita.chiba.jp/kurashi/page115500.html>)で確認してください。
- また、ペットボトルを出す際は次の点に注意してください。
- キャップ・ラベルを外す
- 中身を軽くすく
- ペットボトルをつぶす

取り外したキャップとラベルはプラスチック製の物は白色の指定袋に入れ、紙製の物は雑がみとして出してください。

※くわしくはグリーン推進課(☎20・1530)へ。

### 男女共同参画週間

## 個性と能力を發揮できる社会へ

6月23日(火)～29日(月)は男女共同参画週間です。これは、男女が性別に関係なく、さまざまな場所で個性と能力を發揮できる男女共同参画社会への理解を深めるための取り組みの一つです。

この機会に、男女の対等な協力関係について考えてみましょう。  
※くわしくは市民協働課(☎20・1507)へ。

### 今月の納期限

6月30日(火)

## 市・県民税(第1期)

※くわしくは納税課(☎20-1519)へ。

電話de詐欺対策

被害を未然に防ぐために

令和2年1月からの成田警察署管内における電話de詐欺(オレオレ詐欺などの特殊詐欺)の被害件数は、4月28日時点で9件、被害総額は約2,540万円でした。

犯人は、警察や市役所、親族などを名乗り「クレジットカードが不正に利用されている」「還付金がある」「キャッシュカードの交換が必要だ」など、言葉巧みにだます話術を持っています。

口座番号や暗証番号を聞き出さうとしたり、現金・キャッシュカードを要求したりする電話があった場合は、すぐに警察へ連絡



してください。自分だけは大丈夫と思わず、誰もがだまされる可能性があるという意識を持つことが大切です。

また、犯人と接触しないよう次のような対策をしましょう。

- 電話機を留守番電話設定にする
- 迷惑電話対策機能付き電話機を利用する

※くわしくは成田警察署(☎27・0110)へ。

防犯パトロール物品の貸し出し

活動を支援します

市では、地域の自主防犯活動への支援として、防犯パトロールを実施している団体へ必要な物品を貸し出しています。貸し出しには申請が必要です。

貸出団体 市内を区域として防犯パトロールを月に1回以上行っている営利を目的としない団体

貸出物品 防犯ベスト・パトロール帽子・腕章、青色合図灯、車用蛍光マグネット、車用青色回転灯、青色回転灯装着車用ドライブレコーダー

なお、車用青色回転灯の装着には千葉県警察本部長の証明書と地

方運輸局などでの手続きが必要です。

※くわしくは交通防犯課(☎20・1527)へ。

下水道使用料の納付

支払い方法を相談できます

下水道使用料の支払いは金融機関などの窓口でもできますが、便利で確実な口座振替をお勧めします。

口座振替への切り替えを希望する人は、通帳・口座届け出印・納入通知書兼領収書などを持って取扱金融機関の窓口で手続きしてください。

なお、新型コロナウイルス感染症の影響で即時の支払いが困難な場合は、下水道使用料の徴収を行っている事業者にご相談ください。

相談先 ニュータウン地区(中台・

加良部・赤坂・玉造・橋賀台・吾妻)は船橋水道事務所成田支所(☎27・2232)、そのほかの地区はヴェオリア・ジェネッツ(株)(☎22・8881)

※くわしくは下水道課(☎20・1553)へ。

119番の適正利用

本当に必要なときに

119番通報は火災・救急などの緊急時に使用する専用電話です。消防車や救急車を必要としている人からの通報が遅れる恐れがあるので、緊急性がない連絡や災害発生状況などの問い合わせには使わないでください。

災害発生状況は、ちば消防共同指令センターのホームページ(<http://business4.plala.or.jp/chiba119/web/narita/annai.html>)または消防テレホンサービス(☎24・3838)で確認できます。

※くわしくは指揮指令課(☎20・1593)へ。

街路樹の害虫

早期発見にご協力を

害虫による街路樹の被害を最小限に抑えるためには、害虫を早期に発見することが必要です。街路樹の葉に害虫や異変を発見した場合は道路管理課(☎20・1551)へ連絡してください。

※くわしくは同課へ。

災害時の情報収集はこちら

- 防災行政無線テレホンサービス(☎0120-38-3898)
  - 市ホームページ(<https://www.city.narita.chiba.jp/anshin/index0329.html>)
  - 防災情報ツイッター([https://twitter.com/bousai\\_narita](https://twitter.com/bousai_narita))
  - なりたメール配信サービス(事前登録が必要)  
右の二次元バーコードを読み取るか、登録用アドレス([info-n@sg-m.jp](mailto:info-n@sg-m.jp))に空メールを送信して登録する
- ※くわしくは危機管理課(☎20-1523)へ。



なりたメール配信サービス

# 困りごと・悩みごと相談室

一人で悩んでいないで相談してみませんか？

相談は無料で秘密は厳守されます。この機会に日頃感じている疑問や悩みを解消してみたいはかがですか。

新型コロナウイルス感染症の拡大防止のため、中止・変更となる場合があります。開催状況などについては各問い合わせ先へ。

心の健康、応援します



※期日中の12:00~13:00は相談を実施していません。

相談名	期日	時間	場所	問い合わせ先
市民生活相談(離婚・相続・ 相続関係・金銭貸借など)	月・金曜日	9:00~16:00	市役所2階市民相談室 ※各相談の受け付けは、終了時間の30分前まで(午前の受け付けは11時30分まで)。予約制の相談は、予約の時間までに来てください。	市民協働課 ☎20-1507
弁護士法律相談(予約制)	水曜日	13:00~16:00		※法人からの相談は受けません。相談内容によってはお断りする場合があります。弁護士法律相談(同年度中に相談は2回まで)の7月分の予約は6月24日(水)午前8時30分から受け付けます。
女性のための相談(DV含む・予約制)	木曜日	10:00~16:00		
外国人相談(英語・中国語・ スペイン語・ポルトガル語)	6月26日(金)、7月10日(金)	13:00~16:00		
不動産相談	6月16日(火)、7月21日(火)	10:00~12:00		
もめごと・なやみごと・ 苦情相談(人権・行政相談)	7月28日(火)	10:00~15:00		市民よろず相談室 興野さん ☎047-445-4195
市民よろず相談	6月20日(土)、7月18日(土)	13:00~16:00	保健福祉館	千葉司法書士会佐倉支部 大越さん ☎20-2022
司法書士法律相談	7月15日(水)	18:00~20:00	保健福祉館	千葉司法書士会 ☎043-246-2666
司法書士による電話相談	月・水曜日	14:00~17:00	電話相談のみ (☎0120-971-438)	法務局成田出張所 ☎23-2313
法務局不動産登記相談 (相続・抵当権抹消など、予約制)	月~金曜日	9:00~16:00	法務局成田出張所	建築住宅課 ☎20-1564
住宅無料耐震相談(予約制)	6月18日(木)	9:00~16:00	市役所5階501会議室	ハローワーク成田マザーズコーナー ☎20-0567
子育て中の人の職業相談	月~金曜日	8:30~17:00	市役所2階マザーズコーナー	消費生活センター ☎23-1161
消費生活相談	月~金曜日	9:30~16:30	市役所2階消費生活センター	商工会議所 ☎22-2101
事業継承に関する相談(予約制)	6月17日(水)	10:00~16:00	商工会館2階相談室	商工会議所 ☎22-2101
商工業者よろず支援拠点 サテライト相談(予約制)	6月18日(木)	10:00~16:00	商工会館2階相談室	
若者の就労相談(予約制)	月~金曜日	10:00~17:00	勤労会館	ちば北総地域若者サポート ステーション ☎24-7880
社労士による年金相談	水曜日	10:00~15:00	市役所1階相談室	保険年金課 ☎20-1547
交通事故相談(予約制)	7月7日(火)	10:00~15:00	市役所2階相談室	交通防犯課 ☎20-1527
障がい者相談	月~土曜日	9:00~18:00	保健福祉館	ほっとすまいるセンター ☎27-1106
心配ごと相談	木曜日	13:00~16:00	保健福祉館	社会福祉協議会 ☎27-7755
	6月19日(金)、7月17日(金)		大栄支所	※下総地域福祉センター・ 大栄支所は予約制です。 各開催日の4日前までに 申し込んでください。
	7月10日(金)		下総地域福祉センター	
アルコール依存相談	7月2日(木)	9:00~12:00	保健福祉館	社会福祉協議会 ☎27-7755
くらしと就労相談	月~金曜日	8:30~17:15	商工会館1階	暮らしサポート成田 ☎20-3399
家庭児童相談	月~金曜日	9:00~16:00	市役所2階家庭児童相談室	子育て支援課 ☎20-1538
就学相談(予約制)	月~金曜日	9:00~17:00	教育センター	教育センター ☎20-2922
教育相談(予約制)	火曜日	9:00~16:00	教育センター	教育センター ☎20-2922
不登校相談	月~金曜日	9:00~17:00	ふれあいる一む21	ふれあいる一む21 ☎20-1414
学校教育全般・いじめ相談 教育相談(家庭教育・青少年教育)	月~金曜日	9:00~17:00	教育指導課(市役所5階)	教育指導課 ☎20-1582
	月~金曜日	9:00~17:00	教育センター	教育相談室 ☎22-5100
農地・農政相談(予約制)	7月1日(水)	8:30~11:30	下総支所	農政課 ☎20-1542
		13:30~16:30	大栄支所	

職種に合わせて選べる  
**ビジネス・キャリア検定試験**

ビジネス・キャリア検定試験は厚生労働省が定める職業能力評価基準に準拠しています。8分野43試験から自分の職種に合わせて受験できます。

試験日=10月4日(日)

受付期間=7月27日(月)まで

試験内容=中央職業能力開発協会ホームページ(<https://www.javada.or.jp/jigyoin/gino/business/index.html>)で確認してください

※くわしくはビジネス・キャリア検定試験運営事務局(☎03-3233-6810)へ。

令和2年度採用試験

**税務職員**

人事院では税務職員を募集します。第1次試験日は9月6日(日)です。

申込方法=6月22日(月)~7月1日(休)に人事院ホームページ(<http://www.jinji-shiken.go.jp/juken.html>)から申し込む

※くわしくは成田税務署(☎28-5151)へ。

ベストを尽くして

**市民ゴルフ競技大会**

日時=9月7日(月)(雨天決行) 午前8時から

会場=白鳳カントリー倶楽部(磯部)

対象=市内在住の男子アマチュアプレーヤーで、各地区の予選会などで選出された人

※くわしくは市アマチュアゴルフ協会事務局(栂日翔・☎22-1251)へ。

**お知らせ**

登録者数が確定

**選挙人名簿**

令和2年6月1日現在の選挙人名簿の登録者数が次の通り確定しました。

○男……………52,898人

○女……………53,419人

○合計……………106,317人

※くわしくは選挙管理委員会事務局(☎22-1111 内線3152)へ。

\*新型コロナウイルス感染症の拡大防止のため、中止になる場合があります。

文字を読むのが難しい人へ  
**録音図書目録の配布**

図書館では、視覚障がいなどで活字による読書が難しい人向けに、音声による図書(録音図書)を作成しています。

これは小説や実用書などをCDに録音したもので、図書館では利用案内と最新版の目録を配布しています。

※くわしくは市立図書館(☎27-2000、月曜日、6月30日(火)は休館)へ。

申請を受け付けています

**特別定額給付金**

市では、新型コロナウイルス感染症緊急経済対策として、迅速かつ的確に家計への支援を行うため、特別定額給付金給付事業を実施しています。

世帯主宛てに郵送した申請書類に必要な事項を書いて、振込先口座の確認書類と本人確認書類の写しとともに、返信用封筒で返送してください。

申請期限は8月20日(休)(当日消印有効)です。申請した人については順次、給付の手続きを行っています。

※くわしくは成田市特別定額給付金コールセンター(☎33-3621)へ。

一部の日程が中止に

**成人健(検)診・女性の検診**

市内の医療機関では、個別健(検)診を実施しています。希望する人は直接医療機関へ申し込んでください。

なお、6・7月は大腸がん検診以外の集団健(検)診を中止します。8月以降の胃がん・乳がん検診の予約を希望する人は成田市がん検診予約センター(☎043-312-6004)へ申し込んでください。

また、8月以降に日程を追加する予定です。詳細については広報なりたや市ホームページなどでお知らせします。

**受診の際の注意事項**

○当日に37.5℃以上の熱がある人は受診できません

○せきやだるさがあるなど体調の悪い人は受診日の変更を検討してください

○手洗い・マスク着用を徹底してください

※受診方法などについては広報なりた5月1日号で確認してください。くわしくは健康増進課(☎27-1111)へ。

広報なりたが読める  
**スマートフォン用アプリ**

市では、広報なりたを多くの皆さんに提供できるよう、スマートフォン用無料アプリ「マチイロ」で配信しています。このアプリをダウンロードして登録すると、毎月1日・15日の発行日にお知らせが届き、広報紙を読むことができます。

右の二次元バーコードからマチイロのホームページ(<https://machiiro.town>)にアクセスし、ダウンロードしてください。

※くわしくは広報課(☎20-1503)へ。



ベイエフエムで放送中

**NARITA Enjoy Morning**

県内外の人に成田の魅力を知ってもらうため、ベイエフエム(78MHz)で2分間の市の広報番組「NARITA Enjoy Morning」を放送しています。

インターネットストリーミングによる放送「radiko」(<http://radiko.jp>)でも聴くことができます。

放送日時=火曜日 午前8時57分~8時59分

※くわしくは広報課(☎20-1503)へ。



**催し物**

市内出身の写真家による

**若い芽の作品展**

日時=6月30日(火)~7月19日(日) 午前9時~午後7時(30日は午後1時から、19日は午後3時まで)

会場=もりんぴあこうづ

内容=若手写真家による作品を展示

入場料=無料

※鑑賞を希望する人は当日直接会場へ。

くわしくは同館(☎27-5252、第4月曜日は休館)へ。

「広報なりた」

**PDF版・電子ブック版**

成田市ホームページで閲覧できます。

URL <https://www.city.narita.chiba.jp>





## 募集

### 団体戦で勝ち進もう 夏季バドミントン大会

日時=7月5日(日) 午前9時から  
会場=市体育館  
競技方法=男女混合3ペア(男子・女子・混合ダブルス)での団体戦  
対象=中学生以上  
定員=50チーム(先着順)  
参加費(1チーム当たり)=6,000円(シャトル代など)  
申込方法=6月26日(金)までにEメールで住所・参加者全員の氏名(ふりがな)・電話番号・所属チーム名・参加ランク(分かる場合のみ)を市バドミントン協会事務局(Eメールnrt-badkyo@cpo.st.plala.or.jp)へ  
※くわしくは市スポーツ協会事務局(☎33-3811)へ。



粘り強いプレーで

### 県民体育大会 ソフトボール選手

10月25日(日)・31日(土)、11月1日(日)に行われる県民体育大会のソフトボール競技に市の代表として出場する男女の選手を募集します。

対象=18歳以上の経験者(高校生を除く)で、市内在住の人または県内在住で市内の小中学校を卒業した人  
練習日時=10月4日(日)・11日(日) 午前9時~正午  
練習場所=大谷津運動公園多目的広場  
※申し込みは8月23日(日)までに市ソフトボール協会・三辻さん(☎090-4360-0087)へ。

### 資産税課で 会計年度任用職員

応募資格=パソコン操作ができる人  
募集人員=1人  
業務内容=書類整理、データ入力、償却資産の内容確認など  
勤務期間=8月1日~3月31日  
勤務日時=週2日程度(土・日曜日、祝日を除く) 午前9時~午後5時  
勤務場所=資産税課(市役所2階)  
時給=960円~990円(金額は職務経験年数に応じて決定)  
応募方法=6月26日(金)(必着)(土・日曜日を除く)までに写真を貼った履歴書を直接または郵送で資産税課(〒286-8585 花崎町760)へ。後日、面接日を通知します  
※くわしくは同課(☎20-1514)へ。

### パソコンでプログラミングを体験 スクラッチ講習会

日時=8月7日(金)~10日(月・祝)(全4回) 午後1時30分~4時30分  
会場=赤坂ふれあいセンター  
講師=中野實さん(NPO法人成田若ガエルWebサイト)  
対象=市内在住・在勤・在学の中学生以上  
定員=10人(応募者多数は抽選)  
参加費=500円(教材費など)  
持ち物=無線LAN内蔵のパソコン  
申込方法=7月5日(日)までにEメールで氏名・電話番号をNPO法人成田若ガエルWebサイト(Eメールwakagae.00.mid@gmail.com)へ  
※くわしくはNPO法人成田若ガエルWebサイト・水島川さん(☎26-7796)または同ホームページ(<https://sites.google.com/site/neodhamanpowakagae>)へ。

### 子どもから大人まで楽しめる バウンドテニス体験教室

日時=7月16日(木)・30日(木) 午後1時20分~4時  
会場=市体育館  
対象=小学生以上(小学生は保護者同伴)  
定員=各20人(先着順)  
参加費(1回当たり)=100円(保険料)  
持ち物=運動のできる服装、上履き、飲み物、ラケット(貸し出しあり)  
※申し込みは各開催日の3日前までに市レクリエーション協会事務局(スポーツ振興課・☎20-1584)へ。

## 新型コロナウイルス感染症対策に関する相談窓口

### 特別定額給付金について

- 成田市特別定額給付金コールセンター  
☎33-3621(平日の午前8時30分~午後5時15分)

### 布マスクの全戸配布について

- 布マスクの全戸配布に関する電話相談窓口(厚生労働省)  
☎0120-551-299(午前9時~午後6時)

### 各種支援策などの市の対応について

- 成田市新型コロナウイルス感染症対策専用ダイヤル  
☎20-1535(平日の午前8時30分~午後5時15分)

### 感染しているかと思ったら

- 印旛健康福祉センター(印旛保健所)成田支所  
☎26-7231(平日の午前9時~午後5時) FAX26-4760

### 感染症に関する問い合わせ先

- 成田市医療相談ほっとライン  
☎0120-24-1130(24時間年中無休)
- 千葉県の電話相談窓口  
☎0570-200-613(24時間年中無休)
- 厚生労働省の電話相談窓口  
☎0120-565653(午前9時~午後9時)  
FAX03-3595-2756

### 事業者向けの相談窓口

- 中小企業金融・給付金相談窓口(経済産業省)  
☎0570-783183(午前9時~午後5時)

\*6月5日時点の情報です。

# 保健インフォメーション

このコーナーの会場は保健福祉館です。問い合わせは健康増進課(☎27-1111)へ。電話やFAX(27-1114)で健康に関する相談なども受け付けています。相談は医師などの都合により日程を変更する場合があります。

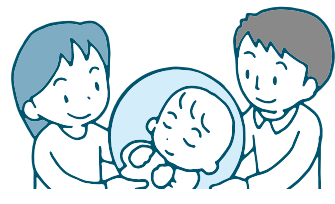
▼一般健康相談	期日	受付時間	相談を受ける人
こころの健康相談(予約制) (治療中の人は除く)	6月26日(金)	午後1時15分～ 2時30分	精神科医師・保健師
	7月 1日(水)	午後1時15分～ 3時	カウンセラー・保健師
▼乳幼児健診・相談	期日	受付時間	対象
こころの発達相談 (予約制)	7月14日(火)	午前9時～ 10時50分	心理発達に心配のある乳幼児

※新型コロナウイルス感染症の拡大防止のため中止・延期となった「赤ちゃん相談4・10カ月、1歳6カ月児・3歳児健診、2歳児歯科健診」の対象者には、後日案内を送付します。なお、身体計測(身長・体重)、個別相談は予約制で実施しています。くわしくは健康増進課へ。

新型コロナウイルス感染症の拡大防止のため「母親学級」「パパママクラス」は休止します。くわしくは健康増進課へ。

●こんにちは赤ちゃん事業…生後4カ月までの赤ちゃんが対象

※赤ちゃんお誕生連絡票(母子健康手帳別冊内)を健康増進課へ送付。



## 献血にご協力ください

**【イオンモール成田】**  
6月16日(火)・20日(土)・21日(日)・28日(日) 午前10時～11時45分、午後1時～4時30分

※都合により変更になる場合があります。くわしくは千葉県赤十字血液センター千葉港事業所推進課(☎043-241-8332)へ。

## こども急病電話相談

**☎ #8000**

ダイヤル回線からは☎043-242-9939、午後7時～翌午前6時・年中無休

## 成田市医療相談ほっとライン

専門の医療スタッフが、24時間年中無休、無料で相談に応じます。

24時間 い い サービス  
**☎ 0120-24-1130**

## 日曜祝日診療機関

都合により休診する場合があります。来診前に電話で問い合わせてください。

成田病院(午前中・押畑・☎22-1500)  
藤倉クリニック(午前中・幸町・☎22-1158)  
聖マリア記念病院(取香・☎32-0711)  
ひらの内科(日曜日の午前中・ウイング土屋・☎23-8070)  
なのはなクリニック(日曜日の午前中・吉岡・☎49-0533)

## 急病診療所

☎27-1116 赤坂1-3-1(保健福祉館敷地内)

受付日時	診療科目
毎日(休診日なし) 午後7時～10時45分	内科 小児科
日曜日、祝日、振替休日、8月13日～15日、12月29日～1月3日 午前10時～午後4時45分	内科 小児科 外科
祝日(日曜日を除く)、振替休日、8月13日～15日、12月29日～1月3日 午前10時～午後4時45分	歯科

※症状や年齢によって対応が難しい場合もありますので、事前に連絡してください。

## ★ 保育園開放日 ★

このコーナーの問い合わせは各保育園へ。長沼・大栄・宗吾・公津の杜保育園以外は予約が必要です。

**時間**=午前10時～11時(長沼は午前9時～午後0時15分、大栄は午前9時30分～午後4時30分、宗吾・公津の杜は午前9時～正午・午後1時～3時)

**対象**=保育園・幼稚園に通っていない就学前の乳幼児

保育園名	電話番号	期日	保育園名	電話番号	期日
松崎	26-8282	7/3(金)	玉造	26-8889	7/9(木)
赤荻	24-0752	7/10(金)	高岡	96-0042	7/8(水)
赤坂	20-6900	7/9(木)	小御門	96-2362	7/2(木)
橋賀台	28-0676	7/14(火)	長沼	37-0005	毎日 (土・日曜日、祝日を除く。 6月30日(火)までは休止)
中台	27-9023	7/1(水)	大栄	73-3000	
新山	28-2527	7/2(木)	宗吾	26-2472	
吾妻	27-5773	7/8(水)	公津の杜	29-6551	
中台第二	29-6676	7/7(火)			

※新型コロナウイルス感染症の拡大防止のため、中止になる場合があります。

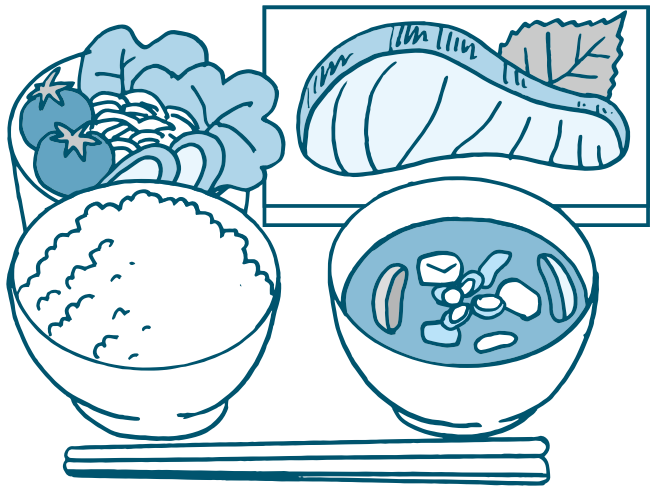
おいしく食べて健康に

# 食事で高める免疫力

新型コロナウイルス感染症の影響で自宅にいる時間が長くなり、食生活が乱れていませんか。ウイルスから体を守ってくれる免疫の機能を高めるには、バランスのとれた食事をとることが大切です。この機会にいつもと違うレシピを取り入れて気分転換しませんか。

## 免疫力を高める食生活のポイント

- 生活リズムを整え、食事は1日3回、主食・主菜・副菜を組み合わせるとバランスよく食べる
- 免疫細胞の働きを良くするため、細胞の主成分であるたんぱく質を多く含む食品(肉・魚・卵・大豆製品)をしっかりとり
- 免疫細胞が集中している腸の環境を良くするため、発酵食品(納豆やヨーグルト)を食べたり、食物繊維(野菜・海藻・キノコ類)を意識した料理を取り入れたりする



## フライパン一つでできる!簡単バランスレシピ 「豚こまとナスの南蛮だれ」

旬のナスやパプリカを使った料理です。ご飯に乗せれば一品で主食・主菜・副菜がとれる丼が完成します。

### 材料(4人分)

豚こま肉	240g	A	水	大さじ2
片栗粉	大さじ1		酢	大さじ2
ナス	3本(270g)		しょうゆ	大さじ1
パプリカ(黄)	小1/2個(80g)		砂糖	大さじ1
サラダ油	大さじ2		赤トウガラシ	1/2本

### 作り方

- ①豚こま肉をビニール袋に入れ片栗粉をまぶし、軽く丸めておく
- ②ナスは1.5cmくらいの輪切りにし、パプリカは一口大の乱切りにする。赤トウガラシは小口切りにする
- ③フライパンに油を引き、豚こま肉を焼く。片面が焼けてきたら裏返し、ナスとパプリカを加え、ふたをして全体に火を通す
- ④③にAを加えたら、ひと煮たちさせて絡め、器に盛りつける

【栄養価(1人分)】エネルギー：229kcal・たんぱく質：12.5g・脂質：15.2g・塩分：0.8g



夏野菜をたっぷり使って

### アレンジポイント

- 豚こま肉は鶏肉や魚、冷凍から揚げなどに変えてもおいしく作れます
- ナスやパプリカだけでなく、好きな野菜を使ってアレンジできます
- 酢はレモン汁に、赤トウガラシはネギのみじん切りや生姜汁に変えると味の変化を楽しめます



※くわしくは健康増進課(☎27-1111)へ。

# あなたも なりたたび案内人

成田にはたくさんの外国人観光客が訪れています。観光客の皆さんに楽しい旅の思い出を作ってもらうために伝えたいのが、おもてなしの心。このコーナーでは、簡単な単語を使った英会話とともに、成田の魅力を伝える一言を添えた「おもてなしの英会話」を紹介します。

## Episode3 【参道編3】

食堂に外国人観光客が来ました。日本の食堂は初めての様子です。席に案内しましょう



I want to eat broiled eel for lunch.  
昼食にうなぎのかば焼きを食べに来ました

Hello! Welcome!  
いらっしゃいませ



What is Japanese style?  
座敷はどんな席ですか

Japanese style or western?  
座敷にしますか、それともテーブル席にしますか



Oh, thank you! Since I am in Japan  
I would like to try Japanese style.  
ありがとう。せっかくだから座敷にして  
みようかな

It's a Japanese room with tatami.  
You will take your shoes off and sit  
on the cushion.

座敷は畳の部屋です。靴を脱いで上がっ  
て、座布団に座ります



### 今月のフレーズ

- 座敷…Japanese style 和風の様式を説明する  
ときによく使います。洋風はwestern style
- 畳…tatami 畳は英語でも「タタミ」と言います
- ～を脱ぐ…take ~ off
- ～に座る…sit on ~

### おもてなしポイント

座敷に慣れていない人も多  
いから、靴を脱ぐことや座布  
団に座ることなどを教えてあ  
げよう。うな。



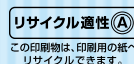
### 編集後記

梅雨の風物詩、アジサイが市内各地で咲き始めています。アジサイは育て方が簡単な上、美しい花を咲かせるため、ガーデニングでも大人気。花の色は土壌の酸度(pH)によって決まり、酸性だと青、アルカリ性では赤になります。土壌の酸度が変わると同じ花でも年々色が変化していくことから、七変化という別名が付けられているそうです。わが家のアジサイはまだ咲いていませんが、何色になるのか今から楽しみです。

令和2年6月15日号 No.1413

成田市ホームページ

<https://www.city.narita.chiba.jp>



広報なりたは、グリーン購入法に基づく基本方針の判断基準を満たす用紙、誰にでも読みやすいUD(ユニバーサルデザイン)フォントを使用しています。

\*新型コロナウイルス感染症の拡大防止のため、イベントが中止になる場合があります。くわしくは各ページの問い合わせ先へ