

# 広報 なりた

2019

11.15

No.1399

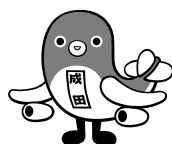


## 温かい歓迎に思わず笑顔

クラシックカーレースの「ラ・フェスタ・ミッレミリア」。チェックポイントの新勝寺総門前広場では応援する子どもたちに選手が笑顔で応えました。  
(10月28日・5ページに関連記事)

### 主な内容

介護予防把握事業	3
環境美化運動	8
非常勤職員の募集	12



# 言葉が伝わる喜びを感じて



アルファベットの発音を聞き分けて(橋賀台小・3年)

市では、子どもたちの英語によるコミュニケーション力を育むことを目的に、小学1年生から英語教育を行っています。

## 教育課程特例校としての市独自のカリキュラム

市では、文部科学省の認定を受け、市独自のカリキュラムで英語教育を行っています。

小学校では、歌やゲームのほか買い物やレストランでの会話など、実際の場面を想定したコミュニケーション活動を通して楽しく英語を学んだり、外国の文化に親しんだりしています。

中学校では、社会で使える英語コミュニケーション能力を養うために標準授業時間を拡大し、市独自の指導案に基づいた「発表・やりとり」を中心とした授業を行っています。

## 外国人と接する機会を身近に

児童・生徒が自然な英語に慣れ親しみ、異文化を理解する意識を

育むため、全ての市立学校に外国人英語講師(ALT)を配置しています。

現在、47人のALTが在籍し学級担任や英語の担当教員と共に授業を行っています。小学校低学年から外国人と接することにより物おじせず発言する力を身に付けるとともに、人と人との触れ合いを大切にした英語教育を進めています。

## 本市の英語教育を支える主任ALT

教育委員会には、ALTへの指導や助言などを行う英語指導助手(主任ALT)を2人配置しています。

主任ALTは各校を巡回し、英語の授業や国際交流会に参加するなど、さまざまな形でALTのサポートを行っています。

そのほか、市独自の指導案の英

語版を作成したり、ALTや教員を対象とした研修会の準備・運営を行ったりするなど、本市の英語教育を支えています。

市では今後も、児童・生徒の「間違いを恐れず、積極的に英語で自分の思いや考えを伝える姿勢」を育み、国際都市成田の未来を担うことのできる人材の育成を目指し、英語教育の歩みを進めていきます。

※くわしくは教育指導課(あ20・1582)へ。



主任ALTのション先生(左)とアーリア先生(右)



ALTから英語で質問(中台小・5年)



# 住み慣れた地域で元気に暮らすために

## 生活機能チェックのフローチャート

①かかりつけの薬局で生活機能チェックを行う



②生活機能が低下しているかを薬剤師が判断する



④市が行っている総合事業等サービスが受けられる



③本人の同意の下、薬局が地域包括支援センターへ情報提供する



### 健康な毎日は生活機能の把握から

医療や介護の技術が進歩し、人生100年時代といわれるようになりました。市では、高齢者がいつまでも生き生きと生活できるよう介護予防把握事業を実施しています。

年齢を重ねても、住み慣れた地域で安心して生活するためには、健康寿命を延ばすことが大切です。健康寿命とは、人の助けを借りなくても健康的に日常生活が送れる期間のこと。健康寿命を延ばすためには、自身の運動・口腔・認知機能などが、どの程度低下しているかを把握し、積極的に予防に取り組むことが重要です。

### かかりつけの薬局で早期発見を

市では、市内の調剤薬局などと連携して、チェックリストを活用した「生活機能チェック」を実施しています。

これは、25項目の質問に回答してもらった上で、生活機能が低下しているかどうかを確認するもの

### 薬剤師インタビュー



成田市薬剤師会会長  
木内 規之さん

薬局は薬を処方するだけでなく、皆さんの相談の窓口でもあります。薬局によく来る人の中で、普段と様子が違うことに薬剤師が気づき、地域包括支援センターへつなげた例もあります。日常の中で心配なことがあったら、気軽にかかりつけの薬局へ相談してください。

です。皆さんのかかりつけの薬局などで受けることができます。その結果に応じて、薬局が地域包括支援センターに連絡し、健康

### 職員インタビュー

地域包括支援センターでは、薬局から提供された情報を基に、一人一人に合った介護予防を働き掛ける取り組みを行っています。高齢になると自身の変化に気づきにくくなるため、チェックリストなどを活用して定期的に健康状態を確認するようにしてほしいです。



東部地域包括支援センター  
(大栄支所)職員  
伊藤 春美さん

づくり・介護予防に取り組めるよう支援を行います。  
平成30年度は171件の生活機能チェックを実施し、そのうち44件が地域包括支援センターへつながられました。  
市や薬局、地域包括支援センターが早期から関わることで、高齢者の皆さんが生きがいを持って元気に生活できるよう、これからも支援を続けていきます。  
※くわしくは介護保険課 ☎20・1545へ。



自然観察会 10月19日

## 実りの秋を感じながら

里山を歩いて秋の動植物を観察する「自然観察会」が公津の杜周辺で行われました。参加者は自然観察指導員の講師らと共に公津の杜駅を出発し、市街地を抜けて里山へ。アケビやトキリマメといった木々の実やウラギンシジミなどの冬を越す昆虫を見つけると、講師からその特徴や名前の由来について解説を受けました。参加者は宝探しをするように歩きながら、自然への理解を深めていました。



①見つけた植物の種類を教わる②葉を触って特徴を確認③秋に実を付けるアケビ④林の中では杉についての説明も

公民館まつり 10月25日～27日



## 年に一度の大舞台

公民館で活動するサークルが集まり、日頃の成果を披露する「公民館まつり」が中央公民館で開催されました。楽器演奏やダンスの発表、絵画や書道の展示などが行われ、中にはプロ顔負けの演技や技術を見せるサークルも。また、手打ちそばの実演販売のほか、焼きそばや豚汁などの模擬店も開かれ、会場を訪れる人を楽しませていました。来場者の一人は「さまざまな催しが見られるので、いつも楽しみにしている」と話していました。



観客を魅了するフラダンス

愛犬との楽しい暮らし 10月27日



## しつけは愛情を込めて

犬を飼うときのマナーを知ってもらおうと「愛犬との楽しい暮らし」が広沼街区公園で開催されました。参加者は、お座りなどの基本動作の教え方やほかの犬とのあいさつの仕方を実践を交えて学びました。また、リードを引きながらハードルやスラロームなどの障害物にも挑戦。犬が上手に障害を乗り越えることができると、愛情たっぷりに褒めていました。



あいさつの仕方を練習





成田弦まつり 10月19日・20日



# まちを包む美しい音色

弦楽器の多様な音色を楽しむ「成田弦まつり」が成田山新勝寺と表参道・西参道で開催されました。参道に設けられた10カ所の演奏会場では、県内外から参加した団体が三味線、箏、ギターなど和洋さまざまな弦楽器での演奏を披露。会場には多くの人が訪れ、リズムに乗って体を揺らしたり、手拍子したりする姿が見られるなど、それぞれ特徴の違う音色を楽しんでいました。



①息の合った演奏で観客を魅了②学生による箏の演奏③バンド演奏では懐かしの曲を④女人講などによる華やかな踊り

市消防操法大会 10月27日



# 息の合ったチームワークを披露

消防技術の向上を図るため「市消防操法大会」が大栄運動場で行われ、市内の消防団からポンプ車の部に10チーム、小型ポンプの部に33チームが出場しました。大会で優勝した土屋と飯田町は、来年行われる印旛支部消防操法大会へ出場します。主な成績は次の通りです。  
ポンプ車の部＝優勝 土屋、準優勝 伊能、3位 花崎町・上町  
小型ポンプの部＝優勝 飯田町、準優勝 前林第2、3位 川上



速さと正確さを競って

ラ・フェスタ・ミッレミア 10月28日



# 秋の成田を駆け抜ける

国内外のクラシックカーが4日間かけて1都5県をレースする「ラ・フェスタ・ミッレミア」。その参加車がチェックポイントとなった新勝寺総門前を通過しました。沿道には、往年の名車を一目見ようと大勢の観客が集まり、声援を送りながら、美しい車と参道の街並みを写真に収めていました。総門前で交通安全祈願を受けたドライバーたちは、笑顔で手を振りながら次の目的地へ向かいました。



沿道からは声援が

市長への手紙

あなたの声を聴かせてください

「市長への手紙・FAX・電子メール」は、市民の皆さんの市政に対する提言・要望・意見などを幅広く聴いて、今後の市政に反映していくための制度です。

寄せられた意見は、市長が直接目を通し、各課に対応を指示します。回答を希望する人には、書面またはEメールで回答します。回答には1〜2カ月程度の期間を要します。なお、各課でも担当する業務についての意見や要望を受け付けています。道路の補修や公園遊具の修理など早急な対応が必要な場合は、直接相談してください。寄せられた意見の内容によっては、市の回答と併せて「広報なりた」や市ホームページに無記名で掲載する場合があります。

また、市政と関係のない内容や個人・団体を誹謗中傷する内容、政治・営業・宗教活動、選挙運動に関する内容のものは受け付けま

市長への電子メール

市ホームページの「市長への電子メール」([https://www.city.narita.chiba.jp/shisei/page30210\\_0.html](https://www.city.narita.chiba.jp/shisei/page30210_0.html))から送信いただけます。

また、Eメール([nrtosodan@city.narita.chiba.jp](mailto:nrtosodan@city.narita.chiba.jp))も利用できます。あらかじめ、このアドレスからの電子メールを受信できるように設定してください。

※くわしくは市民協働課市民相談室(☎20・1507)へ。

PM2.5への注意喚起

健康被害に気を付けて

大気中に気体のように長期間浮遊している微粒子のうち、粒径2.5マイクロメートル以下のものをPM2.5(微小粒子状物質)といいます。PM2.5は、粒径が小さいことから、肺の奥深くまで入りやすく、体へさまざまな影響を及ぼす可能性があります。

県からPM2.5について注意喚起されたときは、防災行政無線やなりたメール配信サービスでお知らせします。その際は、外出や

屋外での長時間の激しい運動を控える、呼吸器系や循環器系の疾患のある人・子ども・高齢者は特に注意するなど対応をお願いします。

※くわしくは環境対策課(☎20・1532)へ。

確定申告のための書類

年末調整で必要な人は申請を

市では、確定申告に必要な納付済額のお知らせを1月下旬に送付します。年末調整で事前に必要な人は、次の窓口で申請してください(事前申請した人には、1月の送付はしません)。なお、市が証明するのは普通徴収(納付書・口座振替・ペイジー・クレジットでの納付)の金額のみです。

持ち物■本人確認ができる物(運転免許証、マイナンバーカードなど)

国民健康保険税払込証明書

申請場所■納税課(市役所2階)、下総・大栄支所  
問い合わせ先■納税課(☎20・1519)

後期高齢者医療保険料払込証明書

申請場所■保険年金課(市役所1階)、下総・大栄支所  
問い合わせ先■保険年金課(☎20・1547)

介護保険料払込証明書

申請場所■介護保険課(市役所議会議棟1階)、下総・大栄支所  
問い合わせ先■介護保険課(☎20・1545)  
※くわしくは各問い合わせ先へ。

火葬や式場の利用

申し込みは

八富成田斎場へ

八富成田斎場では通夜と告別式を行うことができ、霊きゅう車の利用(市内の自宅、病院などから斎場まで)や祭具の貸し出しも受け付けています。ペットの火葬は、犬・猫・ウサギなどの小動物を対象に、ペット火葬場(八富成田斎場向かい)で行っています。利用には予約が必要です。予約は八富成田斎場(☎23・4511)で受け付けています。

※くわしくは環境衛生課(☎20・1531)へ。



## 住宅用省エネルギー設備

### 設置に補助金を交付

市では、地球温暖化対策の推進を図るため、住宅用省エネルギー設備を設置した人や、設置された住宅を購入した人で、一定の要件を満たす場合に補助金を交付しています。

これらの設備は温室効果ガスの排出を抑制するほか、災害時のエネルギー供給に利用できる物もあります。

### 対象設備と補助額(下限額)

- 太陽光発電システム：9万円
- 燃料電池コージェネレーションシステム(エネファーム)：8万円
- 定置用リチウムイオン蓄電池：10万円
- 家庭用エネルギー管理システム

(HEMS)機器：1万円  
○太陽熱利用システム：5万円  
(強制循環型のみ)

○地中熱利用システム：10万円  
※くわしくは環境計画課(☎20・1533)または市ホームページ(<https://www.city.narita.chiba.jp/kurashi/page111200.html>)。

### 就学援助

### 入学準備学用品費を支給

市では、経済的な理由で学用品費などの支払いが困難な児童・生徒の保護者を対象に援助を行っています。令和2年度に入学する新小学1年生・新中学1年生(義務教育学校の7年生を含む)に、就学援助費のうち入学準備学用品費を支給します。

支給額：新小学1年生5万6000円、新中学1年生5万7、400円

0円

申請書配布場所：学務課(市役所5階)、子どもが入学する予定の学校

申請方法：12月2日(月)～1月31日(金)に申請書に必要書類を添えて新小学1年生は学務課または入学予定校、新中学1年生は現在在籍している学校へ

※くわしくは同課(☎20・1581)へ。

### 青色決算・消費税説明会

### 書類の書き方を分かりやすく

成田税務署では、所得税の青色申告決算書の作成や消費税・地方消費税の申告書の書き方などについて、次の通り説明会を開催しま

# 市長日誌

10月16日(水)～31日(木)

19日	成田弦まつり 健康・福祉まつり
20日	玉造地区敬老会 県道成田神崎線整備促進期成同盟要望活動
21日	PLAYS成田鬼ごっこクラブ「第8回スポーツ鬼ごっこ全国大会in成田」出場激励会
24日	千葉県及び空港圏自治体連絡協議会国土交通省要望活動
25日	公民館まつり
27日	市消防操法大会 折り鶴平和使節団広島報告会
28日	印旛都市広域市町村圏事務組合議会定例会
30日	成田法人会AED贈呈式 世界少年野球推進財団 王貞治理事長表敬訪問「世界少年野球 Girl's Baseball Clinic 2020 成田大会」開催依頼
31日	千葉県市長会定例会



王理事長と(31日)

す。  
日時：12月9日(月) 午後1時～3時30分  
会場：中央公民館

なお、個人で事業や不動産貸し付けを行う人は、記帳と帳簿書類の保存が必要です。

### 自宅で申告ができます

自宅のパソコンなどから、確定申告の書類を提出することができます。

マイナンバーカードやICカードリーダーライターを使わないID・パスワード方式の利用を希望する人には、説明会終了後にID・パスワードを発行しますので、運転免許証などの本人確認ができる物を持ってきてください。

※くわしくは成田税務署(☎28・5151)へ。

### 九都県市省エネ家電買替キャンペーン

### 抽選で記念品が当たる

家庭での二酸化炭素排出量の削減を目的に、家電の買い替えキャンペーンを実施しています。

家庭のエアコンや冷蔵庫を省エネ型の製品に買い替えて応募すると、抽選で記念品が当たります。応募資格：県内・東京都・埼玉

県・神奈川県在住で、12月31日(火)までにエアコンまたは電気冷蔵庫を統一省エネルギーラベルが4つ星・5つ星の製品に買い替えた人

応募方法：1月7日(火)(当日消印有効)までに九都県市首脳会議

環境問題対策委員会ホームページ(<http://www.tokenshikankyo.jp/eco-recycle>)または環境計画課(市役所5階)にある応募用紙と対象製品の購入日・型番が分かる物(レシートや納品書など)のコピーを九都県市省エネ家電買替キャンペーン事務局(〒336-0021さいたま市南区別所3-1-10 関東図書(株)内)へ郵送する。同ホームページからも応募できます

※くわしくは同事務局(☎048-862-2901)へ。

### 今月の納期限

12月2日(月)

- ①国民健康保険税(第5期)
- ②後期高齢者医療保険料(第5期)
- ③介護保険料(第5期)

※くわしくは①納税課(☎20-1519)、②保険年金課(☎20-1526)、③介護保険課(☎20-1545)へ。

市営住宅の入居者募集

12月2日から受け付け

団地名(住所)	募集戸数	間取り	入居人数
北団護台団地(団護台1385-1)	1戸(4階)	3DK(6、6.5、4.5畳)	2人以上
南団護台団地(団護台1254-2)	1戸(2階)	3DK(6、5、5畳)	3人以上
中団護台団地(団護台2-3-1)	1戸(3階)	3DK(6、6、4.5畳)	2人以上
桜川団地(三里塚248)	1戸(4階)	3K(6、4.5、3畳)	1人以上
橋賀台団地(橋賀台3-1)	2戸(2、3階)	3K(6、6、3畳)	2人以上
吾妻南団地(吾妻2-1-1)	1戸(3階)	1K(6畳)	1人以上

申し込み資格は次の要件を全て満たす人

- 住宅に困っている
- 同居しようとする親族がいる(高齢者など単身で入居できる場合があります)
- 所定の方法で算出した世帯の所得

得月額が15万8,000円以下(高齢者・障がい者・子育て世帯などは21万4,000円以下)

○市内に続けて6カ月以上、居住しているか勤務先がある

○市税を滞納していない

○申込者・同居しようとする親族が暴力団員ではない

○連帯保証人がいる

家賃希望する住宅や、世帯の所得額によって異なる

申込書配布場所は建築住宅課市役所5階、下総・大栄支所

申し込み方法は12月2日(月)～16日(月・土・日曜日を除く)に申込書

に必要事項を書いて建築住宅課へ

※くわしくは回線☎20・1564へ。

狩猟解禁

事故防止に努めて

狩猟期間が始まりました。対象地域では、わなや銃器などによる狩猟が行われることがあります。

山林などに出掛ける場合は、事前に対象地域を確認したり、目立つ色の服を着用したりして、事故

防止に努めてください。

また、ハンターの皆さんはマナーを守り、安全な狩猟に努めましょう。

狩猟期間は2月15日(土)まで

対象地域は市街地・鳥獣保護区・

休猟区・公道・公園・寺社境内・墓地を除く市内全域

※くわしくは県自然保護課☎043・2223・2972へ。

環境美化運動

美しいまちを私たちの手で

12月1日(日)を中心に、区や自治会などの協力を得て環境美化運動が実施されます。

この運動では、各地区の道路や公園などに捨てられた瓶・缶などのごみ拾いを行います。個人で環境美化運動に参加を希望する場合は、事前にクリーン推進課☎20・1530へ連絡してください。

※くわしくは回線へ。

犯罪被害者支援

一人で抱え込まず相談を

11月25日(月)～12月1日(日)は犯罪

被害者週間です。

被害者や家族が立ち直り、再び平穏な生活を送るには、皆さんの理解と配慮が必要です。

また、犯罪に遭い困っている人のために、相談窓口を開設しています。

犯罪被害者相談の窓口

○相談サポートコーナー：☎043・2227・9110

○性犯罪110番：☎0120・

01・8103

○少年センター(ヤングテレホン)：☎0120・783497

○女性相談所：☎0120・048224

警察署でも各種相談を受け付けています。成田警察署☎27・0110、最寄りの交番・駐在所へ問い合わせてください。

※くわしくは交通防犯課☎20・1527へ。

放射線量測定結果

10月に測定した次の場所は、放射線量が除染目標値(0.23マイクロシーベルト/時)以下でした。

測定場所＝市役所、下総・大栄支所、大清水大気測定局(遠山中敷地内)、幡谷大気測定局(久住体育館隣)

※詳細は、市ホームページ(<https://www.city.narita.chiba.jp/anshin/page113900.html>)に掲載しています。くわしくは環境対策課☎20-1532へ。

農産物などの放射性物質検査の結果

10月に検査した次の品目は、放射性物質が基準値以下でした。

検査品目＝ゴボウ、ソバ、枝豆

※詳細は、市ホームページ(<https://www.city.narita.chiba.jp/anshin/page164300.html>)に掲載しています。くわしくは農政課☎20-1541へ。

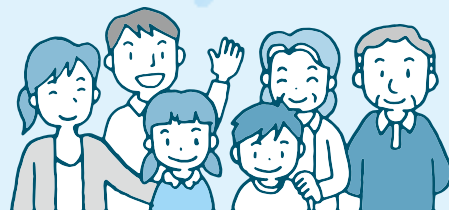


# 困りごと・悩みごと相談室

一人で悩んでいないで相談してみませんか？

相談は無料で秘密は厳守されます。この機会に日頃感じている疑問や悩みを解消してみたいはかがですか。

心の健康、応援します



※期日中の12:00～13:00、祝日は相談を実施していません。また、日程は変更になる場合があります。

相談名	期日	時間	場所	問い合わせ先
市民生活相談(離婚・相続・ 相続関係・金銭貸借など)	月・金曜日	9:00～16:00	市役所2階市民相談室 ※各相談の受け付けは、終 了時間の30分前まで。予 約制の相談は、予約の時 間までに来てください。	市民協働課 ☎20-1507
弁護士法律相談(予約制)	11月20日(水)・24日(日)	13:00～16:00		※法人からの相談は受け ません。相談内容によっ てはお断りする場合が あります。弁護士法律 相談(同年度中に相談 は2回まで)の12月分の 予約は11月27日(水)午 前8時30分から受け付 けます。
女性のための相談 (DV含む・予約制)	木曜日	10:00～16:00		
外国人相談(英語・中国語・ スペイン語・ポルトガル語)	11月22日(金)、12月13日(金)	13:00～16:00		
税務相談	11月19日(火)、12月17日(火)	10:00～15:00		
不動産相談	11月19日(火)、12月17日(火)	10:00～12:00		
もめごと・なやみごと・ 苦情相談(人権・行政相談)	11月26日(火)、12月3日(火)	10:00～15:00		
市民よろず相談	11月16日(土)、12月21日(土)	13:00～16:00	保健福祉館	市民よろず相談室 内田さん☎91-5313
司法書士法律相談	11月20日(水)、12月18日(水)	18:00～20:00	保健福祉館	千葉司法書士会佐倉支部 大越さん☎20-2022
司法書士による電話相談	月・水・土曜日	月・水曜日14:00～17:00 土曜日10:00～15:00	電話相談のみ (☎0120-971-438)	千葉司法書士会 ☎043-246-2666
法務局不動産登記相談 (相続・抵当権抹消など、予約制)	月～金曜日	9:00～16:00	法務局成田出張所	法務局成田出張所 ☎23-2313
住宅無料耐震相談 (12月20日(金)のみ予約制)	11月16日(土)・17日(日) 12月20日(金)	9:30～16:00 9:00～16:00	国際文化会館(産業まつり) 市役所5階501会議室	建築住宅課☎20-1564
子育て中の人の職業相談	月～金曜日	8:30～17:00	市役所2階マザーズコーナー	ハローワーク成田マザーズ コーナー☎20-0567
消費生活相談	月～金曜日	9:30～16:30	市役所2階消費生活センター	消費生活センター☎23-1161
商工業者法律相談(予約制)	12月4日(水)	10:00～12:00	商工会館2階相談室	商工会議所☎22-2101
事業継承に関する相談(予約制)	11月20日(水)、12月18日(水)	10:00～16:00	商工会館2階相談室	商工会議所☎22-2101
商工業者よろず支援拠点 サテライト相談(予約制)	11月21日(木)、12月19日(木)	10:00～16:00	商工会館2階相談室	商工会議所☎22-2101
若者の就労相談(予約制)	月～金曜日	10:00～17:00	勤労会館	ちば北総地域若者サポート ステーション☎24-7880
社労士による年金相談	水曜日	10:00～15:00	市役所1階相談室	保険年金課☎20-1547
交通事故相談(予約制)	12月3日(火)	10:00～15:00	市役所2階相談室	交通防犯課☎20-1527
障がい者相談	月～土曜日	9:00～18:00	保健福祉館	ほっとすまいるセンター ☎27-1106
心配ごと相談	木曜日	13:00～16:00	保健福祉館	社会福祉協議会☎27-7755
アルコール依存相談	12月5日(木)	9:00～12:00	保健福祉館	社会福祉協議会☎27-7755
くらしと就労相談	月～金曜日	8:30～17:15	商工会館1階	暮らしサポート成田 ☎20-3399
家庭児童相談	月～金曜日	9:00～16:00	市役所2階家庭児童相談室	子育て支援課☎20-1538
就学相談(予約制)	月～金曜日	9:00～17:00	教育センター	教育センター☎20-2922
教育相談(予約制)	火曜日	9:00～16:00	教育センター	教育センター☎20-2922
不登校相談	月～金曜日	9:00～17:00	ふれあいる一む21	ふれあいる一む21 ☎20-1414
学校教育全般・いじめ相談	月～金曜日	9:00～17:00	教育指導課(市役所5階)	教育指導課☎20-1582
教育相談(家庭教育・青少年教育)	月～金曜日	9:00～17:00	教育センター	教育相談室☎22-5100
農地・農政相談(予約制)	12月4日(水)	8:30～11:30	下総支所	農政課☎20-1542
		13:30～16:30	大栄支所	

入所申請書類の受け付け

児童ホーム

4月から児童ホームに入所を希望する児童を対象に、入所申請書を配布しています。

**対象**＝市内在住で小学校に通っていて、保護者が仕事や病気などにより保育できない家庭の児童

**受付期間**＝11月18日(月)～28日(木)(都合の悪い人は、事前に保育課(☎20-1607)に連絡してください)

**受付場所**＝保育課(市役所2階)

**配布書類**＝入所案内、入所申請書、就労証明書など

**配布場所**＝保育課、各児童ホーム、市ホームページ(<https://www.city.narita.chiba.jp/kosodate/page141500.html>)

※くわしくは同課へ。

特別支援学級の児童・生徒による

青い麦の子作品展

市内小中学校の特別支援学級の児童・生徒が制作した絵画などを展示します。

**期間**＝12月9日(月)～25日(水)

**会場**＝もりんぴあこうづ

**入場料**＝無料

※鑑賞を希望する人は当日直接会場へ。

くわしくは同館(☎27-5252、第4月曜日は休館)へ。

宝くじスポーツフェア

ドリームサッカー in成田

サッカー元日本代表選手と市選抜チームによるドリームマッチが開催されます。選手のサイン入りボールなどが当たる抽選会もあります。

**日時**＝12月15日(日) 午後0時45分から

**会場**＝中台運動公園陸上競技場(荒天の場合は市体育館)

**入場料**＝無料

**入場整理券配布期間**＝12月13日(金)まで

**入場整理券配布場所**＝スポーツ振興課(市役所4階)、下総・大栄支所、各公民館、市体育館、大栄B&G海洋センター、豊住ふれあい健康館、三里塚コミュニティセンター、もりんぴあこうづ

※くわしくはスポーツ振興課(☎20-1584)へ。

アットホームな音楽会

クリスマスファミリーコンサート

**日時**＝12月15日(日) 午後1時～3時

**会場**＝三里塚コミュニティセンター

**内容**＝軽音楽バンドやキッズ音楽隊の演奏、弦楽器のアンサンブルなど

※入場は無料です。鑑賞を希望する人は当日直接会場へ。くわしくは同センター(☎40-4880、月曜日は休館)へ。

日頃の成果を披露

なかよし発表会

**日時**＝12月6日(金) 午前9時～正午

**会場**＝国際文化会館

**内容**＝市内の小中学校の特別支援学級に通う児童・生徒による劇やダンスなど

※くわしくは桜田小学校・村田さん(☎73-3232)へ。

受賞作品を展示

アート・フォト・NARITA

「光と音の出会い」がテーマの公募写真展です。11月23日(土・祝)午後1時から表彰式とミニコンサートを開催します。

**期間**＝11月23日(土・祝)～12月8日(日)

**会場**＝もりんぴあこうづ

**入場料**＝無料

※鑑賞を希望する人は当日直接会場へ。

くわしくは同館(☎27-5252、第4月曜日は休館)へ。

往年のバンドのリーダー

財津和夫トークと歌のプレゼント

**日時**＝3月29日(日) 午後2時30分から

**会場**＝国際文化会館

**対象**＝小学生以上

**入場料(全席指定)**＝4,000円

**入場券販売場所**＝国際文化会館、ボンベルタ成田4階サービスカウンター、新星堂成田コアエルム店、ヨネダカメラ店、多古町コミュニティプラザ、チケットぴあ、ローソンチケット、イープラス、Ro-Onチケット

※くわしくは国際文化会館(☎23-1331、月曜日・祝日の翌日は休館)へ。

一足早く楽しもう

クリスマス・フェスティバル

**日時**＝12月14日(土) 午前11時～午後6時

**会場**＝成田空港第2旅客ターミナルビル前中央広場

**内容**＝アーティストライブ、抽選会、模擬店、周辺市町の子どもたちが飾り付けたミニツリーの展示など

※くわしくはクリスマス・フェスティバル実行委員会事務局(NAA地域共生部・☎34-5858)へ。



ステージではさまざまなイベントが

催し物

さまざまなイベントで盛り上がる  
大栄ふるさとふれあいまつり

**日時**＝11月23日(土・祝) 午前9時50分～午後3時(雨天決行)

**会場**＝日本自動車大学校グラウンド(桜田)

**内容**＝仮面ライダーゼロワンショー、舞踊・吹奏楽の発表、ミニSLの運行、焼き芋の無料配布、カスタムカーの展示、うなりくんふわふわドーム、模擬店など

※くわしくは大栄ふるさとふれあいまつり実行委員会事務局(☎090-3200-5698)へ。

近隣高校による吹奏楽

ブラスの祭典

**日時**＝11月24日(日) 午後1時から

**会場**＝国際文化会館

**出演**＝成田高校音楽部、成田国際高校・成田北高校・東京学館高校・千葉黎明高校の吹奏楽部

※入場は無料です。鑑賞を希望する人は当日直接会場へ。くわしくは国際文化会館(☎23-1331、月曜日は休館)へ。





## 募集

物語の世界で楽しいひとときを

### 大人のためのおはなし会

日時=12月12日(木) 午前10時30分~正午

会場=市立図書館2階集会室

内容=「十二のつきのおくりもの」「おそ  
ばのくきはなぜあかい」など

対象=16歳以上の人

定員=50人(先着順)

参加費=無料

※参加を希望する人は当日直接会場へ。  
託児(2歳~未就学児。定員4人・先着順)を希望する人は12月1日(日)までに申し込んでください。くわしくは市立図書館(☎27-2000、月曜日、11月29日(金)、12月3日(火)~6日(金)は休館)へ。

遊び場づくりから地域をつなげる

### 児童ふれあい交流事業

期日=12月18日(水)

参加費=無料

講演会

時間=午前10時~正午

会場=もりんぴあこうづ

内容=関戸博樹さん(NPO法人日本冒険  
遊び場づくり協会代表)による講演

対象=乳幼児と保護者など

定員=80人(先着順)

申込方法=11月15日(金)正午~12月17日(火)までに電話またはEメールで氏名・電話番号・乳幼児の参加人数を成田おむすびプレーパーク・武田さん(☎070-5467-3244 Eメールnaritaomusubi2012@gmail.com)へ

プレーパーク

時間=午後1時~3時

会場=大作台公園(公津の杜。雨天の場合は、もりんぴあこうづ)

内容=こま回しなどの昔の遊びや火おこし、泥遊びなどの自然体験

持ち物=着替え

※「プレーパーク」への参加を希望する人は当日直接会場へ。くわしくは成田おむすびプレーパーク・武田さんへ。

運動不足の解消に

### 市体育館のイベント

体操やヨガなどで健康な体づくりを始めませんか。

会場=市体育館

対象=16歳以上の人

定員=各50人(先着順)

参加費(1回当たり)=市内在住・在勤・在学の人300円、そのほかの人400円(保険料など)

申込方法=12月2日(月)午前9時から市スポーツ・みどり振興財団のオンライン予約システム(<https://www4.rev.jp/park-narita>)から申し込む

ピラティス教室

日時=1月7日(火)・14日(火)・16日(木)・21日(火)・28日(火)・30日(木) 午後2時~3時

初めてのエアロビクス

日時=1月8日(水)・16日(木) 午後1時30分~3時(16日は午前10時~11時30分)

健康増進フィットネス体操

日時=1月9日(木)・16日(木) 午後1時30分~3時

骨盤体操

日時=1月9日(木)・23日(木) 午後2時~3時

モーニング・ヨガ

日時=1月10日(金)・17日(金)・24日(金)・31日(金) 午前9時30分~10時45分

ヨガ教室

日時=1月10日(金)・17日(金)・24日(金)・31日(金) 午後1時30分~2時45分、午後3時~4時15分(同日に両方への参加はできません)

リズム&ステップ入門

日時=1月15日(水) 午前10時~11時

ナイト・ヨガ

日時=1月16日(木)・20日(月) 午後7時~8時15分

認知症予防&アルファエクササイズ

日時=1月20日(月)・27日(月) 午後1時30分~3時

ナイト・ピラティス教室

日時=1月22日(水) 午後7時~8時

※「認知症予防&アルファエクササイズ」への参加を希望する人は当日直接会場へ。くわしくは市体育館(☎26-7251)へ。

危険物取扱者のための

### 保安講習

対象=甲種・乙種・丙種いずれかの危険物取扱者免状を持っていて、製造所などで危険物取扱作業に従事している人(従事していない人は任意で受講可)

受講料=4,700円(県収入証紙代)

申込方法=11月25日(月)~29日(金)に直接、予防課(市役所地下1階)へ

市原市市民会館

講習区分と日時

○給油取扱所従事者…1月22日(水) 午前9時45分~午後0時45分

○石油コンビナート従事者…1月22日(水) 午後1時40分~4時40分

千葉市文化センター

講習区分と日時

○給油取扱所従事者…1月30日(木) 午前9時45分~午後0時45分

○給油取扱所、石油コンビナート以外の従事者…1月30日(木)、2月13日(木) 午後1時40分~4時40分(13日は午前9時45分~午後0時45分)

○石油コンビナート従事者…2月13日(木) 午後1時40分~4時40分

※くわしくは予防課(☎20-1591)へ。



## お知らせ

11月29日に開会

### 市議会定例会

定例会の日程や内容は、市ホームページ(<https://www.city.narita.chiba.jp/gikai/index.html>)などで確認してください。請願・陳情は、11月22日(金)午後5時までに議会事務局(市役所議会棟2階)へ提出してください。

※くわしくは同事務局(☎20-1570)へ。

休館します

### 市立図書館

12月2日(月)~6日(金)は蔵書点検のため、図書館本館・分館・公民館図書室は休館します。ブックポストも使用できませんので注意してください。

※くわしくは市立図書館(☎27-2000)へ。

# 非常勤職員の募集

応募方法＝封筒に職種を書き、履歴書に写真を貼って直接または郵送で各応募先へ（市民税課のみ直接窓口へ）

職種(募集人員) 勤務場所	応募資格	業務内容	勤務条件	応募期間 応募・問い合わせ先など
<b>事務員</b> (①15人程度②3人) 市民税課	パソコン操作ができる人	書類整理、データ入力など	○勤務期間＝①1月上旬～6月下旬②2月上旬～4月下旬 ○勤務日時＝月7～12日(土・日曜日、祝日を除く) 午前9時～午後5時 ○時給＝950円	○11月18日(月)～12月4日(水)(土・日曜日を除く) ○市民税課(市役所2階)・☎20-1513 当日、面接を行います
<b>学校図書館司書</b> (30人程度) 市立小中学校	司書または司書教諭の資格を持ち、パソコン操作ができる人	学校図書の選定・管理、学校図書館の環境整備、読書指導の補助など	○勤務期間＝4月1日～3月31日 ○勤務日時 ・学校図書館司書…週3～5日(土・日曜日、祝日を除く。長期休業期間は6日程度の勤務あり) 午前8時～午後4時15分の間のシフト勤務 ・外国人英語講師…週3～5日(土・日曜日、祝日を除く。長期休業期間は数日の勤務あり) 午前8時30分～午後4時15分 ・日本語教育補助員…週2～4日(土・日曜日、祝日、長期休業期間を除く) 午前8時30分～午後0時30分 ○時給＝1,220円(外国人英語講師は2,430円)*	○12月23日(月)(必着)まで(土・日曜日、祝日を除く) ○教育指導課(市役所5階 〒286-8585 花崎町760)・☎20-1582 ※履歴書の写真は6カ月以内に撮影した物。学校図書館司書は図書館司書証明となる物の写しも添付。外国人英語講師は在留カード・パスポート・日本の運転免許証(持っている人)のコピーも添付 面接は1月27日(月)または28日(火)(学校図書館司書)、1月30日(木)または31日(金)(外国人英語講師)、1月23日(木)(日本語教育補助員)
<b>外国人英語講師</b> (50人程度) 市立小中学校	標準的な英語を話し、日本語をある程度話すことができる人	学級担任や英語担当教師と共に、英語を教える。教材・教具の作成など	○勤務期間＝4月1日～3月31日 ○勤務日時 ・学校図書館司書…週3～5日(土・日曜日、祝日を除く。長期休業期間は6日程度の勤務あり) 午前8時～午後4時15分の間のシフト勤務 ・外国人英語講師…週3～5日(土・日曜日、祝日を除く。長期休業期間は数日の勤務あり) 午前8時30分～午後4時15分 ・日本語教育補助員…週2～4日(土・日曜日、祝日、長期休業期間を除く) 午前8時30分～午後0時30分 ○時給＝1,220円(外国人英語講師は2,430円)*	○12月23日(月)(必着)まで(土・日曜日、祝日を除く) ○教育センター(〒286-0033 花崎町143-6)・☎20-2922 ※履歴書の写真は6カ月以内に撮影した物。特別支援教育支援員は教員免許状のコピー、更新確認書(更新済みの人)も添付 面接は2月4日(火)または5日(水)(養護補助員)、2月6日(木)または7日(金)(特別支援教育支援員)
<b>日本語教育補助員</b> (15人程度) 市立小中学校	スペイン語・フィリピン語・中国語・韓国語・モンゴル語・シンハラ語・タイ語のいずれかで意思疎通ができ、通訳・翻訳ができる人	スペイン語・フィリピン語、中国語・韓国語・モンゴル語・シンハラ語・タイ語を母語とする児童・生徒への日本語指導の実施、学校からの通知文の翻訳、保護者会・面談での翻訳など	○勤務期間＝4月1日～3月31日 ○勤務日時＝週5日(土・日曜日、祝日を除く。長期休業期間は5日程度の勤務あり) 午前8時～午後3時45分 ○時給＝1,220円(特別支援教育支援員は1,470円)*	○12月23日(月)(必着)まで(土・日曜日、祝日を除く) ○教育センター(〒286-0033 花崎町143-6)・☎20-2922 ※履歴書の写真は6カ月以内に撮影した物。特別支援教育支援員は教員免許状のコピー、更新確認書(更新済みの人)も添付 面接は2月4日(火)または5日(水)(養護補助員)、2月6日(木)または7日(金)(特別支援教育支援員)
<b>養護補助員</b> (40人程度) 市立小中学校	障がいのある児童・生徒の支援に誠意を持って取り組める人	特別支援学級などに在籍する障がいのある児童・生徒への支援	○勤務期間＝4月1日～3月31日 ○勤務日時＝週3日(土・日曜日、祝日を除く。長期休業期間は数日の勤務あり) 午前8時45分～午後4時45分 ○時給＝1,220円*	○12月23日(月)(必着)まで(土・日曜日、祝日を除く) ○教育支援センター(〒286-0033 花崎町143-6)・☎20-1414 ※履歴書の写真は6カ月以内に撮影した物 面接は1月24日(金)
<b>特別支援教育支援員</b> (20人程度) 市立小中学校	教員免許(小学校または中学校)を持ち、発達障がいなどのある児童・生徒の支援に知識・経験のある人	通常の学級に在籍する発達障がいなどのある児童・生徒への支援	○勤務期間＝4月1日～3月31日 ○勤務日時＝週3日(土・日曜日、祝日を除く。長期休業期間は数日の勤務あり) 午前8時45分～午後4時45分 ○時給＝1,220円*	○12月8日(日)(必着)まで(月曜日を除く) ○文化芸術センター(〒286-0033 花崎町828-11)・☎20-1133 面接は12月13日(金)
<b>教育支援センター指導員</b> (7人程度) ふれあいるーむ21	不登校児童・生徒への学校復帰のための支援に誠意を持って取り組める人	不登校児童・生徒への適応指導、保護者の相談、学校との連絡調整など学校復帰の支援	○勤務期間＝1月25日～3月1日 ○勤務日時＝火～日曜日で週1～3日程度(祝日を含む) 午前10時～午後6時 ○時給＝940円	○12月8日(日)(必着)まで(月曜日を除く) ○文化芸術センター(〒286-0033 花崎町828-11)・☎20-1133 面接は12月13日(金)
<b>監視員</b> (10人程度) 文化芸術センター	パソコン操作ができる人	展覧会の受け付け・監視業務など	○勤務期間＝1月25日～3月1日 ○勤務日時＝火～日曜日で週1～3日程度(祝日を含む) 午前10時～午後6時 ○時給＝940円	○12月8日(日)(必着)まで(月曜日を除く) ○文化芸術センター(〒286-0033 花崎町828-11)・☎20-1133 面接は12月13日(金)

\*金額は平成31年4月1日現在

募集

お知らせ

催し物





## 募集

### 外国人観光客を受け入れるために 商店街グローバルおもてなしセミナー

日時=11月26日(火) 午後2時~4時30分  
会場=成田商工会議所(花崎町)  
内容=外国人受け入れの先進事例の紹介  
や英語が苦手な人でも最小限の単語で  
コミュニケーションを取るコツを学ぶ  
参加費=無料  
申込方法=県ホームページ(<https://www.pref.chiba.lg.jp/keishi/shougyoushinkou/omotenashi-seminar.html>)から申し込む。または商工課(市役所4階)にある申込書に必要事項を書いてFAXでTrue Japan Tour(株)(FAX03-6432-0042)へ  
※くわしくは商工課(☎20-1622)へ。

### 大栄B&G海洋センターで 健康コンディショニング教室

日時=1月7日(火)・21日(火) 午前10時~11時30分  
会場=大栄B&G海洋センター  
対象=16歳以上の人  
定員=各30人(先着順)  
参加費(1回当たり)=市内在住・在勤・在学の人300円、そのほかの人400円(保険料など)  
※申し込みは午前9時から大栄B&G海洋センター(☎73-5110、月曜日、祝日の翌日は休館)へ。

### 虚無僧の変遷をたどる 秋の歴史講演会

日時=12月7日(土) 午後3時から  
会場=市役所6階大会議室  
テーマ=虚無僧の変遷と尺八の歴史  
講師=森本順三郎さん(臨濟宗国泰寺派妙音會會員)  
参加費=無料  
※参加を希望する人は当日直接会場へ。  
くわしくは生涯学習課(☎20-1583)へ。

### 坂田ヶ池で冬鳥を見つけよう

## 自然観察会

期日=12月15日(日)(雨天決行)  
集合時間=午前9時30分(正午解散予定)  
会場=坂田ヶ池総合公園  
対象=市内在住・在勤・在学の人(小学生以下は保護者同伴)  
定員=30人(応募者多数は抽選)  
参加費=無料  
申込方法=11月25日(月)(必着)までに、はがき・FAX・Eメールのいずれかで参加者全員の住所・氏名・年齢・性別・電話番号を、なりた環境ネットワーク事務局(〒286-8585 花崎町760 FAX22-4449 Eメールkankei@city.narita.chiba.jp)へ  
※くわしくは事務局(環境計画課・☎20-1533)へ。

### クリスマスまでをカウントダウン 親子でアドベントカレンダーづくり

日時=12月1日(日) 午前10時~正午  
会場=子ども館  
内容=お菓子入りのアドベントカレンダーを作る  
対象=小学生と保護者  
定員=20組(先着順)  
参加費=500円(材料費)  
持ち物=個別包装してあるチョコレートやあめなどのお菓子16個  
※申し込みは11月16日(土)午前10時から子ども館(☎20-6300、月曜日・祝日・第3日曜日は休館)へ。

### 見て楽しい食べておいしい

## 太巻き寿司講習会

日時=12月12日(木) 午前10時~午後2時  
会場=中央公民館  
対象=市内在住・在勤の20歳以上の人  
定員=20人(応募者多数は抽選)  
参加費=1,000円(材料費)  
持ち物=三角巾、エプロン、巻き簾  
申込方法=11月29日(金)(必着)までに、はがきまたはEメールで住所・氏名・電話番号・「太巻き寿司講習会参加希望」を書いて農政課(〒286-8585 花崎町760 Eメールnosei@city.narita.chiba.jp)へ  
※くわしくは同課(☎20-1541)へ。

### お正月にぴったり

## おみくじ門松をつくろう

日時=12月8日(日) 午前10時~正午  
会場=子ども館  
内容=おみくじ仕掛けの門松と来年の干支であるネズミの置物を作る  
対象と定員=小学生以上・20人(先着順)  
参加費=400円(材料費)  
※申し込みは11月24日(日)午前10時から子ども館(☎20-6300、月曜日・祝日・第3日曜日は休館)へ。

### 鮮やかな作品を

## プリザーブドフラワー教室

日時=12月9日(月) 午前10時から、午後1時30分から  
会場=市体育館  
定員と参加費(1回当たり)=各6人(先着順)・3,000円(材料費など)  
持ち物=ピンセット  
申込方法=12月5日(木)午後8時までに参加費を持って市体育館へ  
※くわしくは同館(☎26-7251)へ。

### 9人制バレーボールで

## フレンドリー大会

日時=12月12日(木) 午前9時~午後4時  
会場=市体育館  
対象=市内・近隣市町在住の20歳以上の女性  
参加費=300円(保険料・賞品代など)  
持ち物=運動のできる服装、上履き、タオル、昼食、飲み物  
※申し込みは11月30日(土)までに市家庭婦人バレーボール連盟・竹畑さん(☎090-8596-2298)へ。

### 地元で就職を考えている人へ

## 合同企業説明会in成田

日時=12月5日(木) 午後1時~4時(途中入退場不可)  
会場=勤労会館(不動ヶ岡)  
対象=おおむね30代までの就職活動中の、令和2年3月末日までに専門学校や大学を卒業見込みの人(高校生を除く)  
定員と参加費=20人(先着順)・無料  
※申し込みはジョブカフェちば(☎047-426-8471)へ。

# 保健インフォメーション

このコーナーの会場は保健福祉館です。問い合わせは健康増進課(☎27-1111)へ。電話やFAX(27-1114)で健康に関する相談なども受け付けています。相談は医師などの都合により日程を変更する場合があります。

▼一般健康相談	期日	受付時間	相談を受ける人
健康相談(予約制)	11月21日(木)	午後1時～1時15分	医師・保健師・栄養士
歯の健康相談	12月 4日(水)	午後1時30分～2時30分	歯科医師・歯科衛生士
こころの健康相談(予約制) (治療中の人は除く)	11月15日(金)	午後1時15分～2時30分	精神科医師・保健師
	12月 3日(火)	午後1時15分～3時30分	カウンセラー・保健師
▼乳幼児健診・相談	期日	受付時間	対象
赤ちゃん相談・4カ月	11月27日(水)	午前9時～9時30分	令和元年7月生まれ
赤ちゃん相談・10カ月	11月22日(金)		平成31年1月生まれ
1歳6カ月児健診	12月 5日(木)	午後1時～1時30分	平成30年5月生まれ
2歳児歯科健診	12月12日(木)		平成29年5月生まれ
3歳児健診	11月28日(木)		平成28年5月生まれ
5歳児健診(予約制)	11月20日(水)	午後1時～1時15分	平成26年4月2日～27年4月1日生まれで、健診を受ける機会のない幼児
こころの発達相談(予約制)	12月11日(水)	午前9時～11時50分	心理発達に心配のある乳幼児

## 献血にご協力ください

### 【イオンモール成田】

11月16日(土)・17日(日)・30日(土) 午前10時～11時45分、午後1時～4時30分

※都合により変更になる場合があります。くわしくは千葉県赤十字血液センター千葉港事業所推進課(☎043-241-8332)へ。



## こども急病電話相談

☎ #8000

ダイヤル回線からは☎043-242-9939、午後7時～翌午前6時・年中無休

## 成田市 医療相談ほっとライン

専門の医療スタッフが、24時間年中無休、無料で相談に応じます。

24時間 い い サービス  
☎ 0120-24-1130

## 日曜祝日診療機関

都合により休診する場合があります。来診前に電話で問い合わせてください。

- 成田病院(午前中・押畑・☎22-1500)
- 藤倉クリニック(午前中・幸町・☎22-1158)
- 聖マリア記念病院(取香・☎32-0711)
- ひらの内科(日曜日の午前中・ウイング土屋・☎23-8070)
- なのはなクリニック(日曜日の午前中・吉岡・☎49-0533)

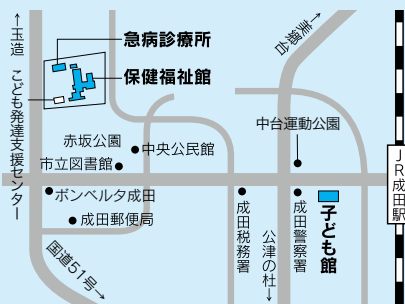
- 母親学級(予約制)…主に初めて母親になる人が対象
- パパママクラス(予約制)…妊婦とその家族が対象  
※日時など、くわしくは健康増進課へ。
- こんには赤ちゃん事業…生後4カ月までの赤ちゃんが対象  
※赤ちゃんお誕生連絡票(母子健康手帳別冊内)を健康増進課へ送付。



## 急病診療所

☎27-1116 赤坂1-3-1(保健福祉館敷地内)

受付日時	診療科目
毎日(休診日なし) 午後7時～10時45分	内科 小児科
日曜日、祝日、振替休日、8月13日～15日、12月29日～1月3日 午前10時～午後4時45分	内科 小児科 外科
祝日(日曜日を除く)、振替休日、8月13日～15日、12月29日～1月3日 午前10時～午後4時45分	歯科



※症状や年齢によって対応が難しい場合もありますので、事前に連絡してください。

## ★ 保育園開放日 ★

このコーナーの問い合わせは各保育園へ。長沼・大栄・宗吾・公津の杜保育園以外は予約が必要です。

時間=午前10時～11時(長沼は午前9時～午後0時15分、大栄は午前9時30分～午後4時30分、宗吾・公津の杜は午前9時～正午・午後1時～3時)

対象=保育園・幼稚園に通っていない就学前の乳幼児

保育園名	電話番号	期日	保育園名	電話番号	期日
松崎	26-8282	11/15(金)、12/6(金)	高岡	96-0042	11/27(水)、12/11(水)
赤荻	24-0752	11/22(金)、12/13(金)	小御門	96-2362	11/21(水)、12/5(水)
赤坂	20-6900	11/28(木)、12/12(木)	三里塚第一	35-0165	11/19(火)、12/3(火)
橋賀台	28-0676	11/26(火)、12/10(火)	三里塚第二	35-0081	11/26(火)、12/10(火)
中台	27-9023	11/20(水)、12/4(水)	長沼	37-0005	毎日 (土・日曜日、祝日を除く)
新山	28-2527	11/21(木)、12/5(木)	大栄	73-3000	
吾妻	27-5773	11/27(水)、12/11(水)	宗吾	26-2472	
中台第二	29-6676	11/19(火)、12/3(火)	公津の杜	29-6551	
玉造	26-8889	11/28(木)、12/12(木)			



### 社の保健室 予防を大切に

日時=12月2日(月) 午後2時~4時  
会場=もりんぴあこうづ  
テーマ=できていますか?感染予防 インフルエンザが流行る前に  
※参加費は無料です。参加を希望する人は当日直接会場へ。くわしくは同館(☎27-5252、第4月曜日は休館)へ。

### 成田赤十字病院公開健康講座 ソーシャルワーカーの役割

日時=11月21日(木) 午後2時~3時30分  
会場=成田赤十字病院A棟8階講堂  
テーマ=ソーシャルワーカーを知っていますか?~医療と介護と福祉のはなし  
講師=小木絵里奈さん(同病院医療ソーシャルワーカー)  
定員=100人(先着順)  
参加費=無料  
※申し込みは同病院社会課(☎22-2311 内線7502)へ。

### 認知症サポーター養成講座 理解を深めよう

日時=12月12日(木) 午前10時~正午  
会場=保健福祉館  
内容=認知症に対する正しい知識と具体的な対応などについて学び、高齢者を支援するボランティアを養成する  
対象=市内在住・在勤・在学の人  
定員=30人(市内在住の人を優先に先着順)  
参加費=無料  
※申し込みは12月10日(火)までにボランティアセンター(☎27-8010)へ。

### 労災職業病なんでも相談会 一人で悩まないで

日時=11月30日(土) 午後1時~4時  
会場=千葉市中央コミュニティセンター  
相談料=無料  
※相談を希望する人は当日直接会場へ。くわしくは千葉中央法律事務所(☎043-225-4567)へ。

### 交通遺児援護基金 支援金を給付

対象=交通事故で父または母を失った18歳未満の遺児のいる世帯  
支援金の種類と金額  
○見舞金…1世帯10万円。遺児が2人以上いる世帯は、2人目から1人当たり5万円を加算(申請は遺児となった日から1年以内)  
○奨学奨励金…小中学校に入学する遺児へ3万円  
○激励金…中学校・高校などを卒業する遺児へ6万円  
※くわしくは社会福祉協議会(☎27-7755)へ。

### 県生涯大学校 令和2年度入学生を募集

対象=令和2年4月1日時点で60歳以上で、健康づくりや仲間づくり、社会参加などに興味のある県内在住の人(55~59歳の人も一定の要件で応募可)  
募集期間=12月27日(金)まで  
願書記布場所=高齢者福祉課(市役所議会棟1階)や県内の各地域振興事務所など、県ホームページ(<https://www.pref.chiba.lg.jp/koufuku/jinzai/sougaidaigaku/boshuu.html>)  
※くわしくは県生涯大学校事務局(☎043-266-4705)へ。

### 成田おたすけ隊 利用・協力会員を募集

内容=掃除・洗濯・生活必需品の買い物など日常生活の簡単な支援(短時間サービスはごみ出しなど)  
利用会員  
対象=市内在住の65歳以上の人、軽度の障がいのある人、就学前の子どもがいる人  
年会費=1,000円  
利用料=1時間700円(交通費は別途。短時間サービスは30分350円)  
協力会員  
対象=ボランティア活動に興味がある人  
年会費=無料  
※利用会員は利用券を事前に購入する必要があります。くわしくはボランティアセンター(☎27-8010)へ。

### 国際医療福祉大学市民公開講座 最先端の知識を学ぶ

会場=国際医療福祉大学成田キャンパス  
参加費=無料  
ゲノム医学研究が拓くこれからの医療  
日時=12月7日(土) 午前10時~11時30分  
講師=辻省次さん(同大学ゲノム医学研究所所長)  
定員=200人(先着順)  
新時代の作業療法  
日時=12月18日(水) 午後1時~2時30分  
講師=石井清志さん(同大学成田保健医療学部作業療法学科助教)  
定員=60人(先着順)  
※申し込みは同大学成田キャンパス総務課(☎20-7701)へ。

### 成人歯科検診 もう受診しましたか

実施期間=12月31日(火)まで  
実施場所=わか家の健康づくりカレンダー、市ホームページ([https://www.city.narita.chiba.jp/kenko\\_fukushi/page270700.html](https://www.city.narita.chiba.jp/kenko_fukushi/page270700.html))などで確認してください  
対象=市に住民記録があり、令和2年3月31日時点で19歳以上の人  
自己負担額=500円(70歳以上の人、生活保護受給者は無料)  
受診方法=希望する歯科医療機関に直接予約  
※くわしくは健康増進課(☎27-1111)へ。

### 糖尿病フェスティバル 専門家による講演を

日時=11月16日(土) 午前10時~正午  
会場=成田赤十字病院A棟8階講堂  
テーマと講師=血糖値の流れをみた糖尿病治療・橘香穂里さん(同病院糖尿病・内分泌代謝内科部長)、糖尿病と炭水化物の話・秋山麻里恵さん(同病院管理栄養士)、経口血糖降下薬と糖尿病治療にかかわる情報・野々宮修さん(同病院薬剤師)  
参加費=無料  
※参加を希望する人は当日直接会場へ。くわしくは成田赤十字病院社会課(☎22-2311 内線7502)へ。

歴史と伝統文化のまち「成田」には、さまざまな分野で活躍した人や郷土の発展のために尽くした人がたくさんいます。先人たちの生き方からふるさと成田の歴史に触れ、未来へ大きく羽ばたく指標となれば幸いです。

## 第29回 伊藤公平

### 多彩な才能が開花

伊藤公平は、明治34(1901)年、印旛郡八生村押畑(現在の押畑)に父総平、母よねの長男として生まれた。

父が歌人であったこともあり、幼い頃から短歌や文学に触れる機会が多かった。成田中学校(現在の成田高校)を卒業すると、國學院大學に入学し、文学を学んだ。

しかし、漫画にも興味を持っていた公平は、絵画の学校に通い始め、いつの間にか学業そっちのけで絵の勉強に励むようになっていた。

大正12(1923)年、大学を卒業すると教員となり、安房農業学校(現在の安房拓心高校)や千葉高等女学校(現在の千葉女子高校)に赴任。教鞭を執る一方で、政治漫画家として活躍していた岡本一平に師事し、漫画を勉強した。元々、ユーモアのセンスがあった公平は、当時活躍していた多くの漫画家から才能を認められ、新聞に社会や政治を風刺した1コマ漫画が掲載されるようになった。それが原因で茂原の長生中学校(現在の長生高校)へと異動することとなったが、その後、千葉女子師範学校(現在の千葉大学教育学部)に転動すると、今度は短歌に打ち込むようになった。印旛郡本埜村(現在の印西市)出身の歌人



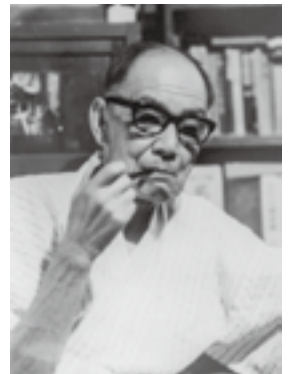
左/41年間描き続けた絵日記



右/公平をしのんで建てられた歌碑(場所:押畑)

明治34年～昭和59年(1901～1984)

印旛郡八生村押畑に生まれる。成田中学校から國學院大學に入学。教師や市・県職員として勤務する傍ら、多彩な才能を発揮し、漫画家、歌人、エッセイストとしても活躍した。成田市民憲章の制定や市内中学校の校歌の作詞なども行った。



である吉植庄亮<sup>よしうえしやうりやう</sup>に師事し、吉植が主宰する短歌雑誌「橄欖」<sup>かんらん</sup>の刊行を手伝った。さらに、千葉県連合青年団の機関紙の編集に携わるとともに、農村部で働く青年たちに短歌の指導を行った。

### 文化人として活躍

昭和16(1941)年、教員生活に終止符を打ち、千葉市兵事課長に就任。その後、県農業会情報課長を経て、県中央児童相談所長となった。その間、漫画や短歌だけでなくエッセイを書き始めるなど活動の幅を広げ、多くの本を出版した。また、東京日日新聞(現在の毎日新聞)千葉版の短歌投稿欄の選者となったほか、短歌教室を開催して歌人の育成にも努めた。

退職後は千葉市内のデパートや農協の嘱託職員として、社内報の編集やチラシに掲載する漫画の執筆を行った。さらに、多くの団体からその多彩な才能を求められ、成田市民憲章の制定委員会会長、千葉県歌人クラブ幹事、NHK千葉放送局や千葉テレビの放送審議委員などを兼任。市内はもとより県内の文化・芸術の発展に大きく貢献した。

公平はこれまでの功績から、昭和46年に県功労者表彰文化功労を受章した。同58年、体調を崩した後も短歌の選定や雑誌の編集を続けたが、翌年、83歳でその生涯を閉じた。

多彩な文化人として多くの人に親しまれた公平をしのんで、自宅の近くには歌碑が建てられている。

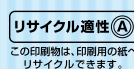
### 編集後記

日本中にラグビーロスを引き起こすほど話題になったラグビーワールドカップ。試合後の観客席では、違う国のファン同士でジャージーの交換が行われるなど、国を超えた交流に多くの人が感動を覚えました。今や日本のどこに行っても外国人観光客がいる時代。2ページで英語教育について紹介しましたが、子どもたちは小学生からALTと共に英語を学んでいます。未来を担う子どもたちがさまざまな国の人と交流し、社会で活躍する姿を見るのが楽しみです。

令和元年11月15日号 No.1399

成田市のホームページ

<https://www.city.narita.chiba.jp>



この印刷物は、印刷用の紙へリサイクルできます。

広報なりたは、グリーン購入法に基づく基本方針の判断基準を満たす用紙、誰にでも読みやすいUD(ユニバーサルデザイン)フォントを使用しています。