

広報 **なりた**

2019

9.1

No.1394



放水、始め！

三里塚消防署での放水体験。参加した子どもたちは勢いよく出る水に驚いた様子でした。(8月6日・「親子市内施設見学会」で。13ページに関連記事)

主な内容

9月1日は防災の日	2
成田伝統芸能まつり・ご当地キャラ成田詣	7
指定文化財展	20



いま一度、防災対策の見直しを



近年は時間雨量50ミリメートルを超える「ゲリラ豪雨」の発生件数が増加傾向にあります。一人一人が台風や地震などの災害について認識を深め、防災対策の見直しを行いましょう。

平成30年7月豪雨で被災した地域(岡山県倉敷市)

日常から備えよう

災害はいつ、どこで起こるか分かりません。迅速・安全に避難するために、次のような準備をしておきましょう。

- 家庭で懐中電灯、非常食・保存水・常備薬(各3日分)などの非常持ち出し品、歩きやすい運動靴などを備える
- 地域の避難場所や、近くの集会所までの避難経路を確認する
- 帰宅経路やコンビニエンスストア、ガソリンスタンドの位置を確認する
- 家族と災害発生時の安否確認の方法や集合場所を話し合う
- 外出するときは携帯ラジオや地図を持ち歩く

避難先の場所と種類を把握しよう

市が指定する避難先には「指定緊急避難場所」「指定避難所」「自主避難所」の3つがあります。

指定緊急避難場所

災害の危険から緊急的に避難し、一時的に身の安全を守るための場所。主に小中学校のグラウンドなどに設置されます。災害の種類別(洪水・地震・大規模な火事などに)避難場所を指定しています。

指定避難所

災害の危険性がなくなるまで避難する場合や、自宅が被災して居られなくなった場合に滞在するための施設で、主に小中学校の体育館などに設置されます。対象になるのは次のような人です。

- 災害で住居を失った人
- ライフラインが被災し、自宅での生活が著しく困難な人
- そのほか、緊急避難の必要がある人

自主避難所

台風の接近の恐れがある場合や長時間の降雨で洪水や土砂災害が発生する恐れがある場合に、市が必要性を判断し、一時的に開設します。主に公民館などの市の施設

に設置されます。
避難先の一覧は、
市ホームページ
<https://www.city-narita.chiba.jp/anshin/page073600.html>で掲載しています。
ご確認ください。



地域で災害に立ち向かう 自主防災組織

災害の発生直後は、公的機関の対応(公助)には限界があります。自分の命は自分で守る(自助)という考え方に加え、地域住民同士で防災活動に取り組む(共助)ことによって、被害を減らすことができます。

市では、住民が一体となって、自分たちの地域を自分たちで守るための「自主防災組織」の設立を推進しています。

現在、市内では区・自治会・町内会などを単位とした130の自主防災組織が結成され、日頃から避難訓練や救出訓練などの防災活動に取り組んでいます。まだ結成していない自治会などは自主防災組織の設立を検討してください。

災害時の避難行動

震災

地震発生時には次のことを心掛

けましょう。

○棚などの家具類から離れたり、机の下などに隠れたりして自分の身を守る

○激しい揺れが収まったら、台所やストーブなどの火元を確認する。また、避難所などへ避難するときは、火災を防ぐためブレーカーを切り、ガスの元栓を閉じる

○職場や集客施設などが安全な場合は、その場にとどまる

○災害用伝言サービスなどで家族の安否を確かめる

○交通・被害情報などを入手する
大規模な災害が発生すると、公共交通機関が運行を停止し、帰宅が困難になることが予想されます

○多くの人が一斉に徒歩で帰宅を始めると、火災や沿道の建物からの落下物などにより負傷する危険があり、さらには救助・救急活動の妨げとなる場合があります。災害発生時には、むやみに移動するのはやめましょう。

土砂災害

崖崩れによる土砂は、斜面の高さの2倍または50メートル離れた距離まで届くといわれています。

次のような前兆を発見したら、崖から速やかに離れ、危機管理課(☎20・1523)に情報を提供し

てください。

○斜面に亀裂ができる

○小石が斜面からごぼれ落ちる

○斜面から地鳴りが聞こえる

○普段澄んでいる湧き水が濁る

○斜面から水が吹き出す

県と気象庁では、大雨により土砂災害の危険度が高まった際に、土砂災害警戒情報を発表しています。

特に崖の近くに住んでいる人はこの情報が発表されたら直ちに避難を始めてください。

浸水害

浸水害の恐れがある場所に住んでいる人は、早めの避難を心掛けます。

急激な雨や浸水、夜間で移動することが危険な場合は、無理をせず、自宅の2階などの高い場所へ緊急避難してください。

災害時の情報収集

市では、防災・災害に関する情報を次の方法で発信しています。

防災行政無線

防災行政無線のスピーカーは市内149カ所に設置されています。防災行政無線は、気象条件や生活環境などにより聞き取りにくい場合があります。

聞き逃した場合、防災行政無

線テレホンサービス(☎0120・38・3898)や、防災情報ツイッター(https://twitter.com/bousai_naria)で配信内容を確認してください。

なりたメール配信サービス

防災情報をメールで配信するサービスです。外出先などでも情報を入手でき、重要な情報の見逃しを防ぐことができます。事前に利用登録を行ってください。

配信される情報(選択可)

- 防災情報
- 天気に関する情報
- 消防情報
- 防犯・安全情報
- 防災行政無線の配信内容

登録方法

下記の「次ページ」コードを読み取るか、なりたメール配信サービス登録



用アドレス(info-n@sugm.jp)に空メールを送信し、返信される案内に従ってください。返信メールが届かない場合、迷惑メール対策の設定がされている場合があります。[sgm.jp]ドメインからのメールを受信するように設定してください。

※くわしくは危機管理課(☎20・1523)へ。

防災情報が「警戒レベル」で発令されます

水害・土砂災害時に皆さんが適切な行動を取れるよう、防災行政無線などで配信する防災情報が5段階の警戒レベルで発令されるようになりました。警戒レベル3以上が発令されたら、対象となった地域に住んでいる人は避難行動を開始しましょう。

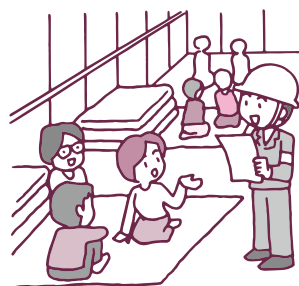
警戒レベル3

避難準備を行い、高齢者や障がいのある人、乳幼児などとその支援者は避難を開始する。



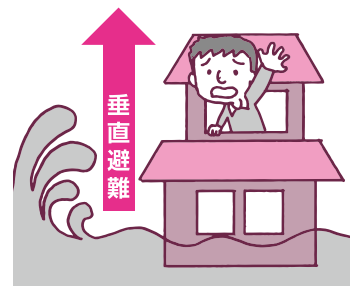
警戒レベル4

全員が避難所などの安全な場所に速やかに避難する。移動が危険だと思われる場合は、自宅内などでより安全な場所へ避難する。



警戒レベル5

すでに市内で洪水などの水害が発生しているため、命を守る最善の行動を取る。



自分らしい生活を送るために

現在、市内の65歳以上の高齢者は約2万9,900人。多くの人は健康で自立した生活を送っていますが、支援を必要とする人もいます。皆さんが住み慣れた地域でその人らしい暮らしを続けていくために、市が行っているさまざまなサービスを紹介します。



豊かな生活が送れるように

高齢者への各種サービス

市では、高齢者を対象に次のサービスを行っています。

**認知症かも？
不安になったら**

もの忘れ相談(予約制)

日時 9月12日(木)、10月8日(火)

午後1時から(1組当たり45分)

会場 福祉部相談室(市役所議会議場1階)

棟1階)

内容 精神科医による個別相談、福祉サービスの情報提供

対象 物忘れが気になる人、認知症の不安がある人やその家族など

定員 各3人(先着順)

相談料 無料

申し込み方法 介護保険課(☎20・1545)へ

徘徊高齢者等早期発見ステッカー

認知症などによる行方不明者の早期発見や身元確認のため、行方不明になる恐れがある65歳以上の

高齢者の個人情報を登録し、履物の爪先・かかとに貼るステッカーを交付します。利用料は無料です。

徘徊高齢者等位置探索サービス

徘徊する高齢者などの居場所を早期に見つける、衛星回線(GPS)を利用した機器を貸し出します。

対象 介護認定を受けている人

基本料(1カ月当たり) 500円

+消費税

位置情報提供料(1回当たり)

○電話照会: 200円+消費税

○インターネット照会: 月2回までは無料。それ以降は100円

現場急行料(1回当たり) 1万円

+消費税

暮らしを見守ります

独居高齢者の見守り支援

70歳以上の一人暮らしで、配食サービス、デイサービス、ホームヘルプサービスなどを週1回以上利用していない人に、2週間に1

回、乳酸菌飲料を届けたり、毎日定時に自動音声による電話連絡を行ったりすることで安否確認をします。利用料は無料です。

配食サービス

自分で調理することが困難な人に、栄養のバランスが取れた食事を届け、安否確認をします(1月1日~3日を除く毎日の昼食)。

対象 週1日以上利用する、おおむね65歳以上の一人暮らしまたは高齢者世帯(日中高齢者のみとなる世帯を含む)

利用料(1食当たり) 300円

緊急通報装置

自宅での急病や事故の際、ボタンを押すだけで、近所への連絡や救急車の手配などが行われます。

対象 65歳以上の一人暮らしまたは高齢者世帯(日中高齢者のみとなる世帯を含む)

利用料(1カ月当たり) 市民税所得割が非課税の世帯は無料。課税世帯は1,000円+消費税(オプションで安否確認センサー

70歳以上の一人暮らしで、配食サービス、デイサービス、ホームヘルプサービスなどを週1回以上利用していない人に、2週間に1

回、乳酸菌飲料を届けたり、毎日定時に自動音声による電話連絡を行ったりすることで安否確認をします。利用料は無料です。

独居高齢者ふれあい訪問等サービス

65歳以上で一人暮らしの人を対象に、地区の民生委員などが毎月1回の訪問などを行い、地域社会とのつながりを保ち、安否確認をします。利用料は無料です。

自分で調理することが困難な人に、栄養のバランスが取れた食事を届け、安否確認をします(1月1日~3日を除く毎日の昼食)。

対象 週1日以上利用する、おおむね65歳以上の一人暮らしまたは高齢者世帯(日中高齢者のみとなる世帯を含む)

利用料(1食当たり) 300円

緊急通報装置

自宅での急病や事故の際、ボタンを押すだけで、近所への連絡や救急車の手配などが行われます。

対象 65歳以上の一人暮らしまたは高齢者世帯(日中高齢者のみとなる世帯を含む)

利用料(1カ月当たり) 市民税所得割が非課税の世帯は無料。課税世帯は1,000円+消費税(オプションで安否確認センサー

70歳以上の一人暮らしで、配食サービス、デイサービス、ホームヘルプサービスなどを週1回以上利用していない人に、2週間に1

回、乳酸菌飲料を届けたり、毎日定時に自動音声による電話連絡を行ったりすることで安否確認をします。利用料は無料です。

独居高齢者ふれあい訪問等サービス

65歳以上で一人暮らしの人を対象に、地区の民生委員などが毎月1回の訪問などを行い、地域社会とのつながりを保ち、安否確認をします。利用料は無料です。

を設置する場合は1、150円
+消費税)

手当てや助成

福祉手当

在宅で65歳以上の寝たきりまたは重度の認知症の人を対象に手当を支給します。

①②は併給できません。また、高齢者の市民税所得割額が16万円以上の場合には対象となりません。

①ねたきり高齢者福祉手当

対象Ⅱ寝たきりで日常生活に介助を要する状態が6カ月以上続いている人

支給額Ⅱ月額1万3、000円

②重度認知症高齢者介護手当

対象Ⅱ重度の認知症により日常生活を営むために常時介護を要する状態が6カ月以上続いている人の介護者

支給額Ⅱ月額1万3、000円

③高齢者及び障害者介護者手当

対象Ⅱ①または②の対象者で3年以上市内に居住し、家族などによる介護を受けている人

支給額Ⅱ月額1万2、000円

住宅改造費の助成

住宅改造費は、上限20万円で、費用の7〜9割が介護保険から支給されます。それを上回る部分は市の福祉サービスとして助成を受

けることができます。必ず工事前
に申請してください。

助成限度額は、市民税所得割が非課税の世帯は50万円、課税世帯は26万6、000円(助成率は助成対象となる工事額の3分の2)です。

そのほかのサービス

移送サービス

医療機関や福祉施設、公的機関などへの移動に利用できます。利用するには登録が必要です。

対象Ⅱ在宅で一人での外出が困難な人で、介護認定を受けている人または障害者手帳や精神障害者保健福祉手帳、療育手帳を持っている人

登録料Ⅱ2、400円(4〜9月に申し込んだ人)、1、200円(10〜3月に申し込んだ人)

利用料

○市内：500円

○富里市、酒々井町、栄町、印西市、芝山町、香取市、佐倉市、八街市、神崎町、多古町：700円(本市から車両走行距離が2キロメートル以内の場合は500円)

○そのほか(利用者の自宅から目的地まで30キロメートル以内)：1、500円

オンデマンド交通

市内在住の70歳以上で、介助なしで車両の乗り降りができる人を対象とした乗り合い型の交通機関を運行しています。

自宅から歩いて行ける範囲に乗降場を設け、目的地の乗降場まで運行します。利用するには事前に登録が必要です。

運行日時Ⅱ月〜金曜日(祝日・年末年始を除く)午前7時30分〜

午後5時30分

料金(1人1回当たり)Ⅱ500円

利用方法Ⅱ月〜金曜日(祝日・年末年始を除く)の午前8時〜午後5時に、オンデマンド交通専用ダイヤル(☎24・0080)へ。利用する日の7日前から乗車を希望する30分前までに申し込む

紙おむつの給付
在宅で紙おむつを使用している寝たきりまたは認知症などの人

知っていますか？入退院支援モデル事業

印旛市郡医師会は、入院した高齢者が退院後も療養生活に安心して戻れるよう、病院と地域で切れ目のない支援を行う仕組みづくりとして「入退院支援モデル事業」を行っています。

この事業では、入院早期に患者や家族、病院、ケアマネジャーで入院期間や退院後に必要と思われるサービスを話し合い、退院前に病院とケアマネジャーで治療経過や生活状況を記載する「千葉県地域生活連携シート」を作成します。このシートを退院後に関わる、かかりつけ医や歯科医師、薬剤師、訪問看護師、地域包括支援センターなどと共有することで、医療・介護関係者が患者に合わせた療養やサービスを把握でき、患者が住み慣れた地域で必要な支援を受け続けることができます。

対象となる疾患=脳卒中、肺炎、大腿骨頸部骨折

ケアマネジャーに相談を

自身や家族が入院する際、担当のケアマネジャーがいる場合は、入院先に担当の名前などを伝えてください。事前に介護保険証に名刺などを挟んでおくと、より確実に情報を伝えることができます。また、担当のケアマネジャーにも、できるだけ早く入院したことを伝えてください。

※くわしくは健康増進課(☎27-1111)または印旛市郡医師会ホームページ(<http://www.inba-med.or.jp/index.html>)へ。



(おおむね65歳以上)に紙おむつを無料で宅配します。

※くわしくは高齢者福祉課(☎20・1537)へ。もの忘れ相談については介護保険課(☎20・1545)、独居高齢者ふれあい訪問等サービスについては社会福祉協議会(☎27・7755)、移送サービスについてはボランティアセンター(☎27・8010)へ。

Ready to Flight! NARITA ～旅の準備をする宿、久住第二小学校～

宿泊施設が新たにオープン

旧久住第二小学校の校舎や体育館が活用され、宿泊施設「Ready to Flight! NARITA ～旅の準備をする宿、久住第二小学校～」として生まれ変わりました。今号ではこの宿泊施設について紹介します。

閉校した学校が宿泊施設に

平成23年3月に閉校した旧久住第二小学校。市では、学校跡地の活用について地域との協議を行い民間事業者に貸し出す方針としました。

そして、簡易宿泊施設「Ready to Flight! NARITA ～旅の準備をする宿、久住第二小学校～」として生まれ変わり、本年8月に全面オープンしました。

この施設は、主に成田空港を利用する海外旅行者や外国人観光客を対象としています。学生や企業の合宿所としても利用することができます。

また、施設とJR成田駅(早朝・深夜は成田空港)を往復する無料シャトルバスを運行しています。シャトルバスは地域の人も無料で

利用できます。

地域に密着した施設を目指して

校舎には宿泊施設として活用するための改修工事などを行いましたが、外観や教室は小学校当時の面影が残るように工夫されています。施設内の部屋などは、宿泊者だけでなく地域の人も利用することができ、地域に密着した施設を目指しています。

また、運営事業者が事業の一環として施設周辺の清掃や草刈りを行うなど、地域の環境美化へ貢献します。

施設の概要

○職員室：職員事務室で、受け付けを行っています。施設を利用する前に声を掛けてください
○多目的室：宿泊者や地域の人が会議や研修の場として利用する

ことができます

○体育館：運動施設として利用できるほか、選挙の際は投票所として活用されます。また、災害時には自主避難所になります

○校庭：子どもたちの遊び場や地域行事などに利用できます。災害時には指定緊急避難場所になります

運営事業者：リオン不動産株式会社

開館時間：24時間年中無休

※施設を利用したい場合は、Ready to Flight! NARITA ～旅の準備をする宿、久住第二小学校(☎37・5851)へ。学校跡地活用については企画政策課(☎20・1500)へ。



校舎の外観はそのままに



開放的なエントランス



教室の造りを生かした宿泊室

自殺予防週間

あなたは一人じゃない

9月10日(火)～16日(月)・祝は自殺予防週間です。自殺者の多くは、深刻なうつ状態に陥り、正しい判断ができなくなるといわれています。もうだめだと考えてしまう前に、誰かに助けを求めてください。

大切な命が失われている

国の統計によると、全国の自殺者数は平成22年以降減少していますが、いまだ多くの命が自ら絶たれています。平成30年の自殺者数は2万840人。本市でも22人の尊い命が失われました。

自殺の原因は健康の問題や経済的な問題、家庭・職場での問題などさまざまです。自殺者の多くは自分では解決できない悩みを抱えつつ状態に陥り、正しい判断がで

きないといわれています。

心の状態を確かめよう

うつ状態に陥る要因として、ストレスが挙げられます。ストレスは、外部から刺激を受けたときに生じる緊張状態のことです。就職や結婚・出産といった喜ばしい出来事も、ストレスの原因となること

とがあります。ストレスによって一時的に体調を崩したり、気持ちに不安定になったりすることは誰にでもあることです。つらくて食欲がない、気持ちが落ち着かず眠れないからといって、すぐに心の病気を疑う必要はありません。

しかし、こうしたサインが出ていながら、これまでと同じようにストレスが続くと、やがて心と体が悲鳴を上げて、本当に病気にかかってしまうことがあります。

毎日の生活に充実感がなかったり、理由もなく疲れたりするよう

な状態が2週間以上続いている場合は、うつ状態に陥っている恐れがあります。精神科、心療内科などの医療機関や相談機関へ早めに相談しましょう。

勇気を出してまずは相談を

こころの健康相談(予約制)

精神科医師・カウンセラーが悩みや心配事などの相談に応じます。
日時 保健インフォメーション(24ページ)で確認してください
会場 保健福祉館
対象 現在、専門の医療機関で治療中でない人

申し込み方法

相談日の前日まで健康増進課(☎27-1111)へ

健康増進課

保健師による電話相談です。希望により、面談にも応じます。

日時 2月～金曜日(祝日を除く)

午前8時30分～午後5時15分
電話番号 27-1111

成田市医療相談ほっとライン

健康・医療・介護・育児などの専門知識を持ったスタッフによる電話相談です。
日時 24時間年中無休
電話番号 0120-24-1130

日時 24時間年中無休

電話番号 0120-24-1130

30

FAX 0120-921-292

92(聴覚障がいのある人専用)

暮らしサポート成田

仕事や家計、病気の相談などに支援員が応じます。
日時 2月～金曜日(祝日を除く)午前8時30分～午後5時15分
電話番号 20-3399

日時 2月～金曜日(祝日を除く)午前8時30分～午後5時15分

電話番号 20-3399

千葉のちの電話

毎月10日はフリーダイヤルが使用できます。
日時 24時間年中無休
電話番号 043-227-3900、0120-783-556(毎月10日のみ)

電話番号 043-227-3900、0120-783-556(毎月10日のみ)

電話番号 043-227-3900

電話番号 043-227-3900

電話番号 043-227-3900

電話番号 043-227-3900

電話番号 043-227-3900

印旛健康福祉センター(印旛保健所)

日時 2月～金曜日(祝日を除く)午前9時～午後5時

電話番号 043-483-1133

電話番号 043-483-1133

電話番号 043-483-1133

33

チャイルドライン

日時 毎日午後4時～9時

対象 18歳以下の人

電話番号 0120-99-7777

77

あなたも今日からゲートキーパー

ゲートキーパーとは、自殺の危険がある人に気付き、必要な支援につなげ、見守ることができていることをいいます。あなたの近くにいる人が悩みを抱えていることに気付いたら、まずは声を掛けてみることから始めましょう。

私たち一人一人が温かい心とゲートキーパーとしての意識を持ち、それぞれの立場でできることを進んで行いましょう。

※くわしくは健康増進課(☎27-1111)へ。

笑医の集い

市では、笑いを医学に取り込んだ「笑医」を広めています。笑うことの楽しさや、ほほ笑みの引き出し方を学びませんか。

日時 = 10月6日(日) 午後1時30分～2時30分

会場 = 保健福祉館

参加費 = 無料

※参加を希望する人は当日直接会場へ。くわしくは健康増進課(☎27-1111)へ。



気軽に相談してください

勇気を持って 行動しよう



9月9日(月)は「救急の日」です。また、9月8日(日)～14日(土)は救急医療週間です。皆さんも、いざというときの対処法を理解し、1人でも多くの命を救えるようにしましょう。

少しでも早く傷病者の元へ

大切な命を救うために 迅速な処置を

大切な家族が突然、目の前で倒れたとき、あなたは何かができますか。

傷病者に何も救命手当てがなされなかった場合、呼吸停止から10分で生存率は10パーセント以下になってしまいます。

一方、成田市では救急車の到着までに平均約10分、震災や大規模な災害発生時は、さらに時間がかかる可能性が考えられます。救急車が到着する前に、現場に居合わせた人がどれだけ早く応急手当てを行えるかが、傷病者の救命や社会復帰も含めた今後の人生を左右します。

心肺蘇生法を 身に付けよう

市では、市民の皆さんにAEDの操作方法や心肺蘇生法を身に付

けてもらうため、定期的に普通救命講習会を開催しています。

AEDは、病気や事故などで心臓が正常に動かなくなった人に、必要に応じて電気ショックを与え心臓の動きを正常な状態に戻すための治療機器です。心電図の解析などを機器が自動で行うため、医師以外の人でも操作できるのが特徴です。

9・10月に開催する普通救命講習会の日程などは、広報なりた8月1日号で確認してください。

救急車の適正な利用に ご協力を

平成30年の救急車の出動件数は7,208件で、このうち救急搬送した6,277人の約半数は、入院の必要がない軽症でした。緊急ではないのに救急車が要請

された場合、救急車を本当に必要とする傷病者の元へ遠くの救急車が出勤することになり、到着が遅れて救えるはずの命が救えなくなる恐れがあります。緊急性がなく自分で病院に行ける場合には、救急車以外の公共交通機関などを利用してください。

病状やけがの状況から、急いで病院へ連れて行った方が良いと思ったときには、迷わず119番通報をしてください。その際、次のことを、慌てず、落ち着いて、はっきりと伝えてください。

- 住所市区町村名から
 - 年齢・性別
 - けがや病気、意識の有無
 - 既往症・かかりつけ医療機関
 - 通報者の氏名・電話番号
- ※くわしくは警防課(☎20・1592)へ。

9月7日は 救急キャンペーン

市では、市民の皆さんに応急手当の大切さを知ってもらおうと「救急キャンペーン」を開催します。AEDを使った心肺蘇生法や応急手当の体験のほか、救急車の展示なども行います。
日時=9月7日(土) 午前10時～午後4時
会場=イオンモール成田 1階和み広場、駐車場

※くわしくは警防課(☎20-1592)へ。



胸骨圧迫を練習

クラブ訪問

220

「みんなで切磋琢磨して」

セレステ成田 JFC

私たちセレステ成田JFC(ジュニアフットボールクラブ)は、小学1～6年生の男女60人で木曜日の夜と土・日曜日に平成小学校のグラウンドなどで活動しています。

練習は学年ごとに分かれて行い、監督とは別にコーチが付いて指導してくれます。ボールに慣れることに重点を置いた練習から、シュートやコーナーキックの練習まで、それぞれが強化すべき内容をコーチがメニューに取り入れてくれます。

クラブで大事にしているのは日頃の生活態度をきちんとすること。あいさつをしつかりする、道具や荷物を大切に扱うといった礼儀を一人一人が大事にすることで一つのチームとしてまとまります。強いチームはそういった部分を徹底しているのです、自分たちも意識して取り組んでいます。

チームのみんなは仲間でありライバルでもあります。大きな大会だと試合に出られる人が限られるので、メンバーに選ばれなかった時はとても悔しいです。でもそこで諦めずに、もっとうまくなるう、ほかの人には負けないぞという気持ちで練習に励みます。みんなで切磋琢磨しながら、試合に出られるように努力しています。

今の目標は県大会出場です。良い成績を残せるようにチーム一丸となって頑張ります。



櫻井 優 キャプテン(6年生)

ポジションはボランチです。試合中のつらいときこそ、積極的に声を掛けるようにしています。



ボールを取られないように



キーパーが体を張ってセーブ

なかまと一緒に

「美しいハーモニーを奏でるために」

217

成田シニアアンサンブル 青空

私たち「成田シニアアンサンブル 青空」は毎週金曜日に中央公民館で合奏を楽しんでいるサークルです。年に2回、演奏会を開催しているほか、公民館まつりで演奏したり福祉施設を訪問したりするなど、精力的に活動しています。演奏する曲はクラシックや歌謡曲などさまざまです。楽器の編成に合わせて、先生が既存の楽譜をアレンジしてくださるので、どの曲にも



演奏会に向けて頑張ります

愛着を感じます。

普段の活動では、

合奏をメインに練習しています。合奏は

指揮や周りの楽器の音に合わせながら演奏することが大切です。間違えないよう

にと楽譜に集中し

ぎると、テンポの変

わり目などで周りの

音とずれたり、副旋

律のパートなのに主

旋律より音が大きく

なり全体のバランス

が悪くなってしまう

たりします。余裕を

持って演奏できるよう、自主練習は欠かせませ

ん。何度やってもうまくできないときは、みん

なに迷惑をかけてしまうのではと不安になりま

すが、先生やメンバーのアドバイスと励ましの

おかげで、気を取り直して練習に励むことがで

きます。

練習を重ねて演奏に余裕が出てくると、自然

と指揮が見え、周りの音も聴こえるようになって

きます。そして、曲の中で自分のパートの役

割に合った演奏ができるようになります。すべ

てのパートが調和すると、本当に美しい音を奏

でることができるようです。

今月末には、演奏会が控えています。観客の心にも染みる演奏ができるよう、みんなで頑張ります。



真剣なまなざしで



的確な指示をくれる先生



ひらおか ゆうと
平岡 優侍くん(2歳)

おもちゃ、お片付け出来たぁ!



いしい みあ
石井 美碧ちゃん(2歳)

これから元気いっぱい大きく育ってね。



きしま ゆう
來島 悠侑くん(2歳)

8月にお兄ちゃんになったよ!!

スクスクのびのび

479

このコーナーには市内在住で5歳までのお子さんの写真を掲載しています。お気に入りの1枚が撮れましたら、ぜひお寄せください。

- 応募方法
- 応募先
- 問い合わせ

お子さんの写真・住所・氏名(ふりがな)・生年月日・性別、親の名前、電話番号、30字程度のコメントを郵送またはEメールで広報課へ
〒286-8585 花崎町760 成田市役所広報課
koho@city.narita.chiba.jp (写真データはJPEGで容量1MB以上で送ってください)
広報課 ☎20-1503



キッズタウンNARITA 8月4日



子どものまちで楽しく学ぶ

子どもたちだけで一つのまちを作り、社会の仕組みを学ぶ「キッズタウンNARITA」が、もりんぴあこうづで開かれました。この催しは、小中学生の子どもたちがまちの中にある銀行や警察署、放送局などで働き、もらったスター(給料)で買い物やゲームを楽しむというもの。開催までの約半年間、80人の子ども実行委員が準備を進めました。当日は630人の子どもたちが参加し、ハローワークで仕事を探して働いたり、スターでアクセサリや食べ物を買ったりするなど思い思いに楽しんでいました。



②



③



④



①ハローワークで仕事を探そう②自分たちのお店を宣伝③放送局では取材の仕事も④貯めたスターで食べ物を購入

牛乳のひみつを探ろう 8月2日



研究員になったつもりで

身近な飲み物に興味をもってもらおうと「牛乳のひみつを探ろう」が、もりんぴあこうづで開催されました。参加した小学生は、牛乳と低脂肪牛乳を見分けるために、パッケージの成分表示や中身の色・匂い・味を研究員さながらにじっくりと調査。2種類の牛乳の違いを見事に言い当てていました。参加者の1人は「比べてみたら、味が全然違ってびっくりした」と話していました。



いろんなことが書いてあるね

成田KIDSトライアスロン大会 7月28日



悪天候を跳ねのけ快走

自分の体力の限界に挑む「成田KIDSトライアスロン大会」が加良部台近隣公園で開催され、県内外や国外から145人が参加しました。小学生はスイム・バイク・ランのトライアスロン、中学生以上はスイム・ランのアクアスロンに挑戦。当日はあいにくの雨でしたが、参加者は降りしきる雨をもともせずゴールを目指しました。また、元オリンピック選手の庭田清美さんによるセミナーも開かれ、水泳の指導が行われました。



全力を尽くして走る

AR

写真だけでは伝えきれない魅力を動画で!!

「まちのできごと」に掲載されている写真から、AR(拡張現実)を利用してスマートフォンやタブレットなどで、動画を見ることができます。右にある二次元バーコードからCOCOAR2アプリをダウンロード。アプリを起動してARマークが付いたコーナー全体にかざすと動画が見られます。

COCOAR2



アプリアイコン



iOS・Android対応

親子市内施設見学会

8月6日

AR f

家族で市の魅力を発見

親子で市内にある施設への理解を深めてもらおうと「親子市内施設見学会」が開催されました。今回は、市議会議場、三里塚消防署、成田空港の3カ所を巡るコース。三里塚消防署では、消防の仕事を学んだ後、署内の見学や消防車両への乗車、放水体験などを行いました。参加した親子は「普段なかなか入ることのできない場所を見学できて楽しかった。夏休みの良い思い出になった」と話していました。



②



③



④

①消防車両の中を見学②消防車との綱引きも
③議会に関するクイズに答える④議長になりきって

麻賀多神社例大祭

7月28日

f

伝統の獅子舞を奉納

台方・下方地区の夏の伝統行事「麻賀多神社例大祭」が麻賀多神社で行われました。無病息災と五穀豊穡(ほうじゆほう)を祈願するこの祭礼は、市無形民俗文化財である獅子舞の奉納が行われるのが特徴。今年の当番である下方地区の若衆(みこし)・雌獅子(めしし)をそれぞれ担い、堂々とした舞を披露しました。ほかにも神輿(みこし)の渡御(わたご)や山車(ひまわ)の曳き廻しが行われるなど、地区内は一日を通してにぎやかな雰囲気になっていました。



雌獅子がしなやかに舞う

本三里塚夏祭り

7月27日・28日

f

地域をつなぐ2日間

本三里塚地区で、地域の振興と町内の親睦を図ろうと「本三里塚夏祭り」が行われました。強い日差しが照り付ける中、子どもから大人までたくさんの方が、威勢の良い掛け声とともに屋台を引いて町内を回りました。また、地区の集会所などではさまざまな踊りを披露。傘踊りでは、屋台の前にずらりと並んだ若者たちが、傘をくるくると回しながら軽快な踊りを見せていました。



掛け声を響かせながら

地区計画制度

住みやすいまちを目指して

地区計画制度は、地域の皆さんと市が連携して、それぞれの地域に合ったルールを定めることで、より快適で住みやすい環境や、美しいまち並みを守り育てるための制度です。この制度を活用して、良質なまちづくりについて考えてみませんか。

地区計画制度で定めること
地区計画では、地域の特性に合ったまちづくりの大まかな目標と、それを実現するための具体的なルールを定めます。

ルールとして、建物の用途(住宅、店舗など)・高さ・敷地面積・色、道路や公園の配置などを地区全体で定められます。また、地区内を区分して、さらに細かく定めることもできます。地区計画を定めることで、計画的にまちづくりを進めていくことができます。

計画書の申請ができます

地区計画を定めようとする地域

住民や土地所有者などの利害関係者は、地区計画の案を市へ申し出ることができます。

申し出るためには、区域の面積が0.5ヘクタール以上で一体となった土地であること、地域内の土地所有者の同意を得ていることなどが条件になります。

建築などは事前の届け出

現在、市内では15の地域で地区計画が定められています。

計画の地域内で、建物の建築や用途の変更などを行う場合は、行為に着手する日の30日前までに市へ届け出てください。

新築だけでなく、増改築や外壁・屋根の塗り替え、カーポートやフェンス・塀の設置などの場合にも届け出が必要です。

地区計画の地区名と対象区域

- 京成成田駅東口地区：京成成田駅東口(花崎町の一部)
- 公津東地区：公津の杜全域

- 橋賀台二丁目地区：橋賀台2丁目(一部(橋賀公園周辺))
- 久住駅前地区：久住中央全域
- 土屋地区：ウイング土屋全域
- 玉造六丁目地区：玉造6丁目1番地

- 公津西地区：はなのき台全域
- 大栄物流団地区：大栄物流団地全域

- 成田湯川駅南口地区：成田湯川駅南口(松崎の一部)
- 東町・花崎町地区：東町・花崎町の一部

- 中台三丁目地区：中台3丁目2番地
- 大学医学部付属病院地区：川栗・畑ヶ田の一部

- 美郷台小学校地区：美郷台2丁目(一部)
- 久住第二小学校跡地地区：大室の一部

- 小菅地区：小菅・大山の一部

地区計画の内容は、都市計画課(市役所5階)または市ホームページ(https://www.city.naria.chiba.jp/environment/page18060_0.htm)で見ることができます。

※くわしくは同課(☎20・1560)へ。

農業用廃プラスチック

適正な処理を

市農業用廃プラスチック対策協議会では、農業用廃プラスチックの適正な処理を推進するために地区ごとに回収を行っています。回収・処理を希望する人は、事前に同協議会へ登録してください。

対象 農業用塩化ビニールフィルム、農業用ポリエチレンフィルム、肥料袋、培土袋

育苗箱・保温マット・あぜシート・ブルーシートなどは対象外です。産業廃棄物処理業者などに依頼してください。

※くわしくは農政課(☎20・1541)へ。

携帯電話の廃棄

資源を有効活用

スマートフォン・携帯電話には金・銀・銅・レアメタルなどの有用な金属が高濃度で含まれています。そのため、資源の有効利用の観点からリサイクルをすることが

重要です。各社ショップではスマートフォン・携帯電話の本体、電話、充電器をメーカーに関係なく無償で回収しています。

また、スマートフォン・携帯電話は金物・陶磁器類(黄色の指定ごみ袋として出すこともできますが、本体のデータを初期化するなど個人情報取り扱いに細心の注意を払い、電池を取り外してから出してください。

※くわしくはクリーン推進課(☎20・1530)へ。

夜間の外出

懐中電灯や反射材を

夕暮れ時から夜間にかけて、歩行中・自転車乗車中の交通事故死者数が増加しています。

散歩やジョギングなどで外出するときは、懐中電灯を携帯したり光を反射するテープ・たすき・キーホルダーなどを身に着けたりするなど安全対策をして、交通事故から身を守りましょう。

※くわしくは交通防犯課(☎20・1527)へ。

認可外保育施設

利用料の一部を補助

市では、国の指導監督基準を満たした認可外保育施設(市外を含む。ただし、企業主導型保育事業所を除く)に通う就学前の児童の保護者に対し、利用料の一部を年4回に分けて補助します。

対象Ⅱ市に住民記録があり、保育所などの入所基準を満たした小学校就学前の児童の保護者

対象となる利用料Ⅱ認可外保育施設に支払った7〜9月分の利用料

申請書配布場所Ⅱ保育課(市役所2階)、市ホームページ(https://www.city.narita.chiba.jp/kosodate/page0135_00003.html)

申請方法Ⅱ9月17日(火)〜30日(月)



市長日誌

8月1日〜15日

2日	青少年問題協議会
3日	イースタン・リーグ公式戦成田スカイシリーズ 戦没者英霊・新益精霊追悼流灯会
4日	成田エアポートカップユニカール大会 キッズタウンNARITA2019
6日	千葉県市長会合同部会
7日	首都圏空港機能強化の具体化に向けた協議会 利根川治水同盟治水記念大会
8日	印旛利根川水防事務組合水防協議会 成田赤十字病院運営協議会
9日	印旛沼関連事業市町連絡会議総会 成田警察署管内暴力排除連合会総会



選手を激励(3日)

(当日消印有効)に、申請書、就労証明書、世帯の所得が分かる書類、利用料の領収書などの必要書類を直接または郵送で保育課(T286・8555) 花崎町760)へ

※10月からの幼児教育無償化に伴い、制度が変更となる場合があります。くわしくは同課(☎20・1607)へ。

飼料用米の推進

稲作農家の皆さんへ

食生活の変化や高齢化などにより、米の需要は全国で毎年約10万トンも減少しています。生産量が需要を上回り、在庫が増えること米価の下落を招きます。飼料用米の生産には既存の機械や施設をそのまま使うことができ

国や県から支援が受けられます。主食用米の需給改善を図るため飼料用米の生産に取り組んでみませんか。

※くわしくは農政課(☎20・1541)へ。

ジェネリック医薬品

差額通知を

9月下旬に送付

ジェネリック医薬品後発医薬品は、新薬の特許期間経過後に新薬と同じ有効成分で作られた安価な薬です。

市では、ジェネリック医薬品に関する差額通知を9月下旬に送付します。この通知は、現在処方を受けている薬をジェネリック医薬品に切り替えた場合、自己負担額がどのくらい安くなるかをお知らせするものです。

通知の対象は20歳以上の国民健康保険加入者で、自己負担額が一定額以上軽減できると見込まれる人です。

平成30年度の削減効果

○通知を送付した人数：4,019人

○ジェネリック医薬品に切り替えた人数：710人

○削減額：1,154万6,722円

通知を希望しない人は、9月6日(金)までに保険年金課(☎20・1526)に連絡してください。すでに送付を希望しない旨の連絡をしている人は、必要ありません。

ジェネリック医薬品へ切り替える際は、医師や薬剤師に相談してから検討しましょう。

※くわしくは保険年金課へ。

入札参加資格審査申請

令和2・3年度分を受け付け

市では、令和2・3年度の入札参加資格審査申請の受け付けを行います。市の発注する建設工事、測量・設計などの委託、製造の請負、物品の購入、役務の提供または賃貸借に関する入札・見積もり競争に参加するには、事前に入札

参加資格者名簿に登録が必要です。登録を希望する事業者は、次の通り申請してください。

申請方法Ⅱちば電子調達システムホームページ(<https://www.chiba-ep-bis.supercals.jp/portallPublic/>)から入札参加資格申請システムによる電子申請を行った後、千葉県電子自治体共同運営協議会・共同受付窓口(T260・0855 千葉市中央区市場町1-1)へ申請書を送付

申請期間Ⅱ9月17日(火)〜11月15日(金)午後5時(必着)

※くわしくは同協議会(☎043・441・5551)または、ちば電子調達システムホームページへ。

9月10日は「下水道の日」

正しい使用を心掛けて

公共下水道は、川や海などの水質保全、排水機能による災害対策のために欠かせない施設です。

日頃から、下水道へ油などの水に溶けない物や調理くずを流したり、洗剤を使いすぎたりしないなど、正しい使用を心掛けましょう。

※くわしくは下水道課(☎20・1553)へ。

年金生活者支援給付金制度

10月から開始します

年金生活者支援給付金は、公的年金などの収入が一定基準以下の年金生活者を支援するために年金に上乗せして支給されるものです。給付を受けるには請求書の提出が必要です。

対象は次のいずれかに当てはまる人

- 老齢基礎年金を受給している者の全てに当てはまる人
・ 65歳以上
・ 世帯全員が市民税非課税
・ 年金収入額とその他の所得額の合計が87万9,300円以下
○ 障害基礎年金・遺族基礎年金を受給していて、前年の所得額が462万1,000円以下の人

請求方法

○ 平成31年4月1日以前から年金を受給している人：日本年金機構から順次、請求書類が送られます。同封のはがき(年金生活者支援給付金請求書)に必要事項を書いて、送付する
○ これから年金を受給し始める人：年金の請求手続きに併せて年金事務所または保険年金課(市

役所1階)で手続きする

※くわしくは年金生活者支援給付金専用ダイヤル(☎0570・05・4092)へ。

消費者ホットライン1888

困ったときは相談を

消費者ホットライン1888では消費者トラブルで困っている人へ消費生活センターなどの相談窓口を案内します。「悪質商法による被害に遭った」製品を使ってけがをしてしまった「など困っていることがあれば、一人で悩まずに188番へ連絡してください。
※くわしくは商上課(☎20・1622)へ。

都市再生整備計画

事後評価の原案を公表

市では、公津の杜駅周辺地区における都市再生整備計画事業について、事業の事後評価(原案)を公表し、意見を募集します。
閲覧場所：都市計画課(市役所5階)または市ホームページ(http://www.city.narita.chiba.jp/

environment/page179600.htm)

意見の提出期間：9月2日(月)～17日(火)(当日消印有効)
意見の提出方法：直接・郵送・FAX・Eメールのいずれかで住所・氏名・電話番号・意見を都市計画課(T286・8585

花崎町760 FAX22・4493 Eメール toshikei@city.narita.chiba.jp)へ
※くわしくは同課(☎20・1560)へ。

成田空港のA滑走路

夜間の運用時間が延長

10月27日(日)から成田空港A滑走路の運用時間が1時間延長され、午前0時までとなります。出発地での悪天候や異常事態による遅延など、やむを得ずA滑走路で離着陸を行う弾力的運用は、午前0時30分までとなります。

対象地域の内容設置の助成

市では、A滑走路側の騒音区域(騒特法防止地区)内における、寝室への内窓設置工事の助成の申請を受け付けており、まだ申請していない人には5月にお知らせを送

付しています。対象家屋の所有者で内窓設置工事を希望する人は、印鑑と本人確認ができる物を持って空港対策課(市役所3階)で手続きしてください。

※くわしくは同課(☎20・1521)へ。

法務局休日相談・公開講座

無料で参加できます

不動産売買や相続登記、土地の境界、学校や職場におけるいじめなどの心配事や悩み事について、それぞれの分野の専門家が相談に応じます。また、相続登記についての公開講座を同時開催します。
日時：10月6日(日) 午前10時～午後4時
会場：千葉地方法務局本局(千葉市)

※申し込みは9月2日(月)から千葉地方法務局総務課(☎043・302・1311)へ。

水道メーターの検針

2カ月ごとに伺います

水道の使用量は、市から委託を受けたヴェオリア・ジェネッツ(株)

の社員が2カ月ごとに水道メーターを確認し、検針票でお知らせしています。メーターボックスの上に、車や物を置かないようにするなど、検針へのご協力をお願いします。

検針の結果、使用水量が極端に多い場合は、漏水の可能性がります。早急に市指定給水装置工事事業者へ連絡し、修繕してください。

※くわしくは水道部業務課(☎22・0269)へ。

9月11日は「警察相談の日」

犯罪を未然に防ぐために

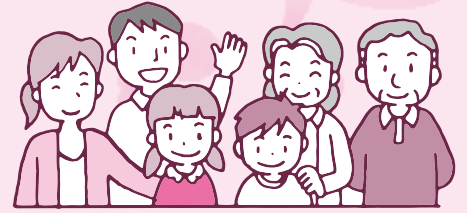
警察では、犯罪などによる被害の未然防止を図るため、市民生活の安全に関する相談に応じています。県警本部や警察署に開設されている総合相談窓口を利用してください。

また、電話で相談する場合は、警察相談専用電話#9110番に電話してください。なお、110番は、事件・事故など、緊急通報の場合のみ利用してください。
※くわしくは成田警察署(☎27・0110)へ。

困りごと・悩みごと相談室

一人で悩んでいないで相談してみませんか？

相談は無料で秘密は厳守されます。この機会に日頃感じている疑問や悩みを解消してみてはいかがでしょうか。



9月の相談日

※期日中の12:00~13:00、祝日は相談を実施していません。また、日程は変更になる場合があります。

相談名	期日	時間	場所	問い合わせ先
市民生活相談(離婚・相続・相隣関係・金銭貸借など)	月・金曜日	9:00~16:00	市役所2階市民相談室 ※各相談の受け付けは、終了時間の30分前まで。予約制の相談は、予約の時間までに来てください。	市民協働課 ☎20-1507 ※法人からの相談は受けません。相談内容によってはお断りする場合があります。弁護士法律相談(同年度中に相談は2回までの10月分の予約は9月25日(水)午前8時30分から受け付けます。
弁護士法律相談(予約制)	4日(水)・11日(水)・18日(水)・29日(日)	13:00~16:00		
女性のための相談(DV含む・予約制)	木曜日	10:00~16:00		
外国人相談(英語・中国語・スペイン語・ポルトガル語)	13日(金)・27日(金)	13:00~16:00		
税務相談	17日(火)	10:00~15:00		
不動産相談	17日(火)	10:00~12:00		
もめごと・なやみごと・苦情相談(人権・行政相談)	24日(火)	10:00~15:00		
市民よろず相談	21日(土)	13:00~16:00	保健福祉館	市民よろず相談室 内田さん☎91-5313
司法書士法律相談	18日(水)	18:00~20:00	保健福祉館	千葉司法書士会佐倉支部 大越さん☎20-2022
司法書士による電話相談	月・水・土曜日	月・水曜日14:00~17:00 土曜日10:00~15:00	電話相談のみ (☎0120-971-438)	千葉司法書士会 ☎043-246-2666
法務局不動産登記相談(相続・抵当権抹消など、予約制)	月~金曜日	9:00~16:00	法務局成田出張所	法務局成田出張所 ☎23-2313
土地家屋調査士登記相談(土地境界・分筆・新築建物登記など)	11日(水)	9:00~12:00	法務局成田出張所	千葉県土地家屋調査士会印旛支部 小林さん☎28-8777
住宅無料耐震相談(予約制)	21日(土)	9:00~16:00	市役所5階501会議室(午後は自宅でも可)	建築住宅課 ☎20-1564
子育て中の人の職業相談	月~金曜日	8:30~17:00	市役所2階マザーズコーナー	ハローワーク成田マザーズコーナー ☎20-0567
消費生活相談	月~金曜日	9:30~16:30	市役所2階消費生活センター	消費生活センター☎23-1161
事業継承に関する相談(予約制)	18日(水)	10:00~16:00	商工会館2階相談室	商工会議所 ☎22-2101
商工業者よろず支援拠点サテライト相談(予約制)	19日(木)	10:00~16:00	商工会館2階相談室	商工会議所 ☎22-2101
若者の就労相談(予約制)	月~金曜日	10:00~17:00	勤労会館	ちば北総地域若者サポートステーション ☎24-7880
社労士による年金相談	水曜日	10:00~15:00	市役所1階相談室	保険年金課 ☎20-1547
交通事故相談(予約制)	3日(火)	10:00~15:00	市役所2階相談室	交通防犯課 ☎20-1527
障がい者相談	月~土曜日	9:00~18:00	保健福祉館	ほっとすまいるセンター☎27-1106
心配ごと相談	木曜日	13:00~16:00	保健福祉館	社会福祉協議会☎27-7755 ※大栄支所での相談は予約制となります。9月13日(金)までに申し込んでください。
	13日(金) 20日(金)		下総地域福祉センター 大栄支所	
アルコール依存相談	5日(木)	9:00~12:00	保健福祉館	社会福祉協議会☎27-7755
くらしと就労相談	月~金曜日	8:30~17:15	商工会館1階	暮らしサポート成田☎20-3399
家庭児童相談	月~金曜日	9:00~16:00	市役所2階家庭児童相談室	子育て支援課 ☎20-1538
就学相談(予約制)	月~金曜日	9:00~17:00	教育センター	教育センター ☎20-2922
教育相談(予約制)	火曜日	9:00~16:00	教育センター	教育センター ☎20-2922
不登校相談	月~金曜日	9:00~17:00	ふれあいるーむ21	ふれあいるーむ21 ☎20-1414
学校教育全般・いじめ相談	月~金曜日	9:00~17:00	教育指導課(市役所5階)	教育指導課 ☎20-1582
教育相談(家庭教育・青少年教育)	月~金曜日	9:00~17:00	教育センター	教育相談室 ☎22-5100
農地・農政相談(予約制)	4日(水)	8:30~11:30	下総支所	農政課☎20-1542
		13:30~16:30	大栄支所	

男女共同参画の視点

DV被害あなたの周りは大丈夫？

DV(ドメスティックバイオレンス)とは、配偶者や恋人などから受ける暴力や支配的な行動のことを言います。家庭の中で起こることが多く外から発見されにくいいため、事態が深刻化するケースもあります。



- DVには次のような行為が挙げられます。
- 殴る・蹴る・物を投げるなどの身体的暴力
 - 細かく監視する・無視をする・殴るふりをして脅すなどの精神的暴力
 - 生活費を渡さない・家計を厳しく管理するなどの経済的暴力
 - 避妊に協力しない・性行為の強要などの性的暴力
 - 子どもを危険な目に遭わせる、暴力を見せるなどの子どもを巻き込んだ暴力

DVを受けていると感じたら、一人で悩まず、すぐに誰かに相談することが大切です。また、日頃から暴力を受けている被害者は、耐えることが当たり前になっていたり、DVだと認めたらなかったりする場合があります。被害者を救うためには、家族や友人、同僚など周りの人が気付いて声を掛けてあげることも大切です。

DVについては下記の窓口で相談することができます。

- 女性のための相談(予約制)…市民協働課(☎20-1507、木曜日 午前10時～午後4時)
- 県女性サポートセンター(電話相談)…同センター(☎043-206-8002、24時間年中無休)
- 男性電話相談…県男女共同参画センター(☎043-308-3421、火・水曜日 午後4時～8時)

※くわしくは市民協働課(☎20-1507)へ。

消費生活相談Q&A

プレミアム付商品券の詐欺に注意

Q 市の職員を名乗る人から「あなたはプレミアム付商品券の購入対象者となっている。商品券を郵送したので代金と手数料を銀行やコンビニのATMで振り込むように」という電話がありました。料金を振り込んで問題ありませんか。

A 国や市から、プレミアム付商品券を郵送したり、購入代金や手数料の支払いを求めたりすることはありません。また、商品券は指定の販売窓口でのみ購入することができますので、ATMの操作などは必要ありません。不審な電話がかかってきたり郵送物が届いたりしたときは指示に従わず、消費生活センター(☎23-1161)へ相談してください。

プレミアム付商品券の販売については、プレミアム付商品券担当窓口(☎20-1746)へ問い合わせてください。

※くわしくは消費生活センターへ。



健康診査

定期的に受診しましょう

メタボリックシンドロームに着目した「特定健康診査」を毎年継続して受診し、数値の変化を把握することで、病気の予防・早期発見ができます。市では、特定健康診査のほかに一般健康診査や後期高齢者健康診査を行っています。対象は次の通りです。

特定健康診査

40～74歳で国民健康保険に加入している人

一般健康診査

18～39歳で、職場などで健康診査を受ける機会がない人(高血圧、糖尿病、脂質異常症などの治療中の人を除く)

後期高齢者健康診査

受診日時点で後期高齢者医療保険に加入している人

なお、市が行う健康診査を受診する際には「成田市成人健(検)診等受診券」が必要です。受診券を持っていない場合は、事前に下記の担当課へ問い合わせてください。

集団健診の日程は右表の通りです。60歳以上の人は、市内実施医療機関で、11月30日(土)まで個別健(検)診を受けることができます。

受診方法などについては広報なりた5月1日号を確認してください。

※くわしくは特定・後期高齢者健康診査については保険年金課(☎20-1526)、一般健康診査については健康増進課(☎27-1111)へ。

健康診査の日程(集団)

期日	会場
9月	3日(火) 公津公民館
	6日(金) 久住公民館
	11日(水) 保健福祉館
	12日(木) 三里塚コミュニティセンター
	13日(金) 市役所
	17日(火) 保健福祉館
	25日(水) 八生公民館
	30日(月) 保健福祉館
10月	1日(火) 保健福祉館
	4日(金) 保健福祉館(胃がん検診・マンモグラフィー検査のみ)
	6日(日) 保健福祉館
	9日(水) 中郷ふるさと交流館
	10日(木) 市役所
	11日(金) 保健福祉館(胃がん検診を除く)
	17日(木) 印東体育館
11月	1日(金) 保健福祉館
	2日(土) 市役所
	6日(水) 保健福祉館
	12日(火) 保健福祉館(胃がん検診を除く)
	13日(水) 保健福祉館(胃がん検診を除く)
	15日(金) 保健福祉館(胃がん検診・マンモグラフィー検査のみ)
	17日(日) 保健福祉館
	21日(木) 保健福祉館
12月	29日(金) 保健福祉館
	1日(日) 保健福祉館
	2日(月) 保健福祉館(胃がん検診・マンモグラフィー検査のみ)
	3日(火) 保健福祉館(胃がん検診を除く)
	6日(金) 保健福祉館

年金

こんなときはどうなるの？

Q 会社員だった夫が60歳になり、定年退職しました。私は55歳で、夫の扶養に入っていました。国民年金の届け出は必要ですか。

A 保険年金課、下総・大栄支所で「種別変更」の届け出をしてください。

20～59歳の人は、年金に必ず加入することになっています。加入者は、第1号被保険者(学生、農業従事者、自営業者、フリーター、無職の人など)、第2号被保険者(サラリーマンなど)、第3号被保険者(サラリーマンなどの配偶者)の3種類に分けられ、種別が変わるときは届け出が必要です。

あなたの場合、配偶者が会社を退職したことによって、第3号被保険者から第1号被保険者になるための届け出が必要となります。

第1号被保険者になると、国民年金保険料は自分で納めるこ

とになります。納付には、手間がなく納め忘れのない口座振替や、まとめて前払いすると割引される前納制度がありますので利用してください。

※くわしくは保険年金課(☎20-1547)へ。



童謡や歌謡曲と一緒に
秋のさんりづか歌声サロン

日時=9月20日(金)、10月4日(金)・25日(金)
午前10時~11時30分
会場=三里塚コミュニティセンター
※参加費は無料です。申し込みは同センター(☎40-4880、9月16日を除く月曜日、9月17日(火)は休館)へ。

お知らせ

まだまだ泳げる
大栄B&G海洋センタープール

利用期間=9月29日(日)まで
利用時間=午前9時~正午、午後1時~5時(金・土曜日は午後6時~9時も利用可)
※くわしくは大栄B&G海洋センター(☎73-5110、9月16日・23日を除く月曜日、9月17日(火)・24日(火)は休館)へ。

借金で困っている人に
多重債務相談

千葉財務事務所では、電話による債務相談を受け付けています。解決のための助言を行い、必要に応じて専門家を紹介いたします。秘密は厳守します。
受付日時=月~金曜日(祝日を除く) 午前8時30分~正午、午後1時~4時30分
相談料=無料
※くわしくは千葉財務事務所多重債務相談窓口(☎043-251-7830)へ。

9月から新たに配信
NaritaCity Radio Flight

ラジオ成田(83.7MHz)で、9月から市の広報番組「NaritaCity Radio Flight」が始まります。番組では市内のイベントや魅力的なスポットなどを紹介していきます。通勤中などにぜひ聴いてみてください。
ラジオ成田ホームページ(<http://www.narita.fm>)でも聴くことができます。
放送日時=第1・2水曜日 午前7時~7時30分
※くわしくは広報課(☎20-1503)へ。

催し物

下総歴史民俗資料館で
指定文化財展

日時=10月5日(土)~11月24日(日) 午前9時~午後4時30分(10月14日、11月4日を除く月曜日、10月15日(火)、11月5日(火)は休館)
会場=下総歴史民俗資料館
内容=県・市指定文化財の工芸、彫刻、絵画、書跡、古文書などの初公開資料含む文化財15点を展示
入場料=無料

展示解説
日時=10月20日(日)、11月10日(日) 午後2時から
※鑑賞を希望する人は当日直接会場へ。
くわしくは生涯学習課(☎20-1583)へ。

小中学生の力作を
印旛郡市理科作品展

日時=9月14日(土) 午前9時~午後4時
会場=印旛教育会館(寺台)
内容=科学論文、作品、標本などの展示
※入場は無料です。くわしくは成田小学校・伊橋さん(☎22-1334)へ。

命の大切さを学ぶ
なかよし動物フェスティバル

日時=9月15日(日) 午前10時~午後3時
会場=イオンモール成田
内容=犬との触れ合い、獣医師体験など
参加費=無料
※参加を希望する人は当日直接会場へ。
くわしくは県動物愛護センター(☎93-5711)へ。

はつらつとした熟練のプレーを
全日本選抜還暦軟式野球大会

60歳以上の人で構成された全国64チームによるトーナメント戦です。
期日=9月27日(金)~10月1日(火)
会場=ナスパ・スタジアム、中台運動公園野球場、下総運動公園野球場など
入場料=無料
※くわしくはスポーツ振興課(☎20-1584)へ。

図書館

今月の図書館休館日=2日(月)、9日(月)、17日(火)、24日(火)、27日(金)(館内整理日)、30日(月)
※16日(月・祝)、23日(月・祝)は本館・公津の杜・三里塚コミュニティセンターのみ開館します(午前9時30分~午後5時)。

図書館本館・公津の杜分館は火~金曜日は午前9時30分~午後7時(本館2階は午後5時15分まで)、土・日曜日は午後5時まで開館しています。

映画会

会場=市立図書館2階視聴覚ホール
◇9月8日(日)「人生フルーツ」
2016年・日本
◆上映は午後2時から、定員は171人(先着順)、入場は無料です。くわしくは市立図書館(☎27-2533)へ。

航空機騒音測定結果

令和元年7月分

測定局	Lden	WECPNL	測定局	Lden	WECPNL
竜台	53.6	62.9	大室	56.3	66.9
長沼	55.4	66.1	大室(NAA)	56.0	67.8
北羽鳥	55.5	66.8	野毛平	58.0	69.2
北羽鳥北部	54.8	64.5	工業団地		
新川	55.0	65.3	東和泉	56.9	67.6
猿山	47.6	57.6	芦田	60.9	73.6
滑川	55.8	66.9	赤荻	58.2	69.1
西大須賀	60.4	73.2	野毛平	58.8	70.9
四谷	58.4	69.7	下金山	50.2	62.4
高倉	63.4	77.4	押畑	48.4	58.9
内宿	52.4	62.7	新田(NAA)	52.9	67.4
磯部	56.2	67.2	新田	55.5	69.2
水掛	54.5	64.7	堀之内	55.5	67.5
幡谷	55.5	65.9	馬場	53.0	64.9
成毛	54.7	64.7	遠山小	57.0	70.0
荒海	60.5	72.3	本三里塚	57.4	71.5
飯岡	57.9	69.1	三里塚小	59.4	72.6
大生	58.5	69.9	御料牧場記念館	54.6	67.4
土室(県)	66.8	81.4	本城	55.6	67.8
土室(NAA)	54.2	64.7	南三里塚	59.5	72.9
荒海橋本	61.1	73.0			

色文字は、騒防法第一種区域に設置された測定局を示します。
第一種区域の基準値 Lden: 62デシベル以上(参考値WECPNL: 75以上)

※航空機騒音の評価指標は、平成25年4月からWECPNLからLdenに変更されました。Ldenとは、時間帯補正等価騒音レベルのことで、航空機騒音をエネルギーとして加算するもので、夕方や夜間の値には重み付けを行います。単位はデシベル。この数値は速報値です。くわしくは空港対策課(☎20-1521)へ。



募集

募集

お知らせ

催し物

文化財や城跡を見学

中郷地区の自然と歴史散策

日時＝10月20日(日) 午前9時～正午
集合場所＝中郷公民館
内容＝赤荻周辺にある自然や文化財、城跡などを歩いて巡る
対象＝市内在住・在勤・在学の人
定員＝20人(応募者多数は抽選)
参加費＝無料
申込方法＝10月3日(木)(必着)までに、はがきまたはEメールで住所・氏名・年齢・電話番号・行事名を中郷公民館(〒286-0832 赤荻1587-1 Eメールkominkan@city.narita.chiba.jp)へ
 ※くわしくは同館(☎22-4614、月曜日、9月17日(火)・24日(火)は休館)へ。

簡単な手順で焼きたてを

パン作り教室

日時＝9月28日(土)・29日(日)(全2回) 午後1時30分～4時(29日は午前10時30分～午後1時)
会場＝遠山公民館
内容＝手軽にできる数種類のパンを種から作り、焼いて試食する
対象＝市内在住・在勤・在学の小学4年生以上
定員＝12人(応募者多数は抽選)
参加費＝1,000円(材料費)
申込方法＝9月12日(木)(必着)までに、はがきまたはEメールで住所・氏名(ふりがな)・年齢・電話番号・教室名を遠山公民館(〒286-0122 大清水48-7 Eメールkominkan@city.narita.chiba.jp)へ
 ※くわしくは同館(☎35-0600、月曜日は休館)へ。



協力して生地を仕上げる

毎日の安全のために 自動車点検教室

日時＝10月5日(土) 午前10時～正午
会場＝中央公民館
内容＝日常の整備や点検方法の講習と、タイヤ交換などの実技
対象＝自動車の運転免許を持っている人
定員＝50人(先着順)
参加費＝無料(昼食付き)
 ※軽作業ができる服装で来てください。申し込みは月～金曜日(祝日を除く)の午前10時～午後4時に千葉県自動車整備振興会成田支部(☎22-3525)へ。

シニアと女子の部 ゴルフ大会

日時＝10月28日(月) 午前8時から
会場＝大栄カントリー倶楽部(横山)
申込方法＝9月30日(月)までに参加費を持って市アマチュアゴルフ協会事務局(〒286-0021 土屋1373-1(株)日翔内)へ

シニアゴルフ大会

対象＝市内在住で、昭和40年12月31日(グランドシニアの部は昭和25年12月31日)以前に生まれた男子アマチュア

参加費＝3,000円(プレー費は別途)

女子市民ゴルフ大会

対象＝市内在住・在勤の女子アマチュア
参加費＝2,000円(プレー費は別途)
 ※くわしくは市アマチュアゴルフ協会事務局(☎22-1251、日曜日を除く)へ。

健康な体づくりに

シニアテニス教室

日時＝9月28日(土) 午前9時15分から
会場＝中台運動公園テニスコート
内容＝プロコーチによるレッスン、ゲーム形式の練習
対象＝市内在住・在勤の60歳以上の男性・55歳以上の女性、市テニス協会加盟クラブ員
参加費＝無料
申込方法＝市テニス協会ホームページ(<https://www.narita-tennis.com>)から申し込む
 ※くわしくは同事務局・林さん(☎090-4063-5859)へ。

秋の里山を歩いて 自然観察会

期日＝10月19日(土)(雨天決行)
集合時間＝午前9時30分(正午解散予定)
コース＝公津の杜公園、付近の里山
対象＝市内在住・在勤・在学の人(小学生以下は保護者同伴)
定員＝30人(応募者多数は抽選)
申込方法＝9月30日(月)(必着)までに、はがき・FAX・Eメールのいずれかで、参加者全員の住所・氏名・年齢・性別・電話番号を、なりた環境ネットワーク事務局(〒286-8585 花崎町760 FAX22-4449 Eメールkankei@city.narita.chiba.jp)へ
 ※参加費は無料です。くわしくは同事務局(環境計画課・☎20-1533)へ。

アグリライフなりた会員と 健康を考えた料理講習会

日時＝9月26日(木) 午前9時30分～午後2時
会場＝中央公民館
内容＝ゆかりと塩昆布のごはん、鶏肉のレモン南蛮漬け、ナスのなめろう、トマトとネギのスープ、ヤマト芋のようかんを作る
対象＝市内在住・在勤の20歳以上の人
定員＝10人(応募者多数は抽選)
参加費＝1,200円(材料費)
申込方法＝9月13日(金)(必着)までに、はがきまたはEメールで住所・氏名・電話番号・講習名を書いて農政課(〒286-8585 花崎町760 Eメールnosei@city.narita.chiba.jp)へ
 ※くわしくは同課(☎20-1541)へ。

おじいちゃん・おばあちゃんへ

敬老の日のおくりもの

日時＝9月14日(土) 午前10時～正午
会場＝子ども館
内容＝もなかやメッセージカードなどを入れたギフトボックスを作る
対象＝小学生
定員＝25人(先着順)
参加費＝500円(和菓子代など)
 ※申し込みは午前10時から子ども館(☎20-6300、月曜日・祝日・第3日曜日は休館)へ。

テクニクを身に付ける 秋季プロテニススクール

日時=9月23日(月・祝) 午前9時15分
~午後3時30分
会場=中台運動公園テニスコート
対象=市内在住・在勤・在学の中学生以上、市テニス協会加盟クラブ員
定員=30人(先着順)
参加費=1,000円(高校生以下は500円)
申込方法=市テニス協会ホームページ
(<https://www.narita-tennis.com>)
から申し込む
※くわしくは同事務局・林さん(☎090-4063-5859)へ。

えほんとおそぼう 図書館のおはなし会

期日=9月13日(金)
会場=市立図書館2階集会所
参加費=無料
持ち物=薄手のハンカチ
0・1歳のおはなしかい
時間=午前11時~11時30分
対象=0・1歳児と保護者
定員=12組(初めての人を優先に先着順)
申込方法=午前9時30分から市立図書館
(☎27-2000)へ

2・3歳のおはなしかい
時間=午前10時15分~10時45分
対象=2・3歳児と保護者
定員=15組(先着順)
※[2・3歳のおはなしかい]への参加を希望する人は当日直接会場へ。くわしくは市立図書館(☎27-2000)へ。

認知症を予防しよう 図書館講座

日時=10月6日(日) 午後2時~4時
会場=もりんぴあこつづ
テーマ=認知症予防は図書館で! ~ライブラリハピリで元気モリモリ
講師=結城俊也さん(専門理学療法士)
定員=80人(先着順)
参加費=無料
申込方法=9月3日(火)午前9時30分から市立図書館(☎27-2000)、または同館ホームページ(<https://www.library.city.narita.lg.jp>)から申し込む
※くわしくは同館へ。

市民農園でサツマイモ掘り 産業まつり収穫祭

日時=10月19日(土)(荒天の場合は20日(日)) 午前10時~午後2時
会場=市民農園(十余三)
対象=市内在住の人(18歳未満は保護者同伴)
定員と参加費=800人(応募者多数は初めての人を優先に抽選)・無料
申込方法=9月13日(金)(必着)までに市ホームページ(<https://www.city.narita.chiba.jp/business/page158800.html>)から申し込むか、はがきに代表者の住所・氏名・年齢・電話番号、参加者全員(1組4人まで)の氏名・年齢を書いて農政課(〒286-8585 花崎町760)へ
※複数の申し込みは無効となります。くわしくは同課(☎20-1542)へ。

チームワークで勝利を バレーボール大会

日時=10月6日(日) 午前9時30分から
会場=市体育館
競技方法=男女別6人制によるトーナメント方式
対象=高校生以上
参加費(1チーム当たり)=3,000円(施設使用料など。高校生は2,000円)
申込方法=9月13日(金)までにEメールで代表者の住所・氏名・電話番号、チーム名・区分(一般・高校生)を市バレーボール協会事務局(Eメールnarita.volleyball.association@gmail.com)へ
※くわしくは同事務局・安齋さん(☎090-6140-0945)へ。

おしゃれな作品を チョークアート教室

日時=9月28日(土) 午前10時~正午
会場=三里塚コミュニティセンター
内容=専用のチョークでボードに絵を描き、指で混ぜ合わせて色を付ける
定員=10人(先着順)
参加費=1,000円(材料費)
※申し込みは9月23日(月・祝)までに同センター(☎40-4880、9月16日・23日を除く月曜日、9月17日(火)・24日(火)は休館)へ。

平和を守る仕事 陸・海・空の自衛官

防衛大学校(推薦・総合選抜・一般)
応募資格=高卒(見込みを含む)で21歳未満の人(推薦は校長の推薦などが別途必要)
受付期間=9月5日(木)~9日(月)(一般は9月30日(月)まで)
防衛医科大学校医学科・看護学科
応募資格=高卒(見込みを含む)で21歳未満の人
受付期間=9月5日(木)~30日(月)
※くわしくは自衛隊成田地域事務所(☎22-6275)へ。

あなたの自信作を 手作りクリスマス展

12月12日(木)~25日(水)にスカイタウンギャラリーで開催される作品展に出品しませんか。
規格=布製・陶製・粘土・絵画などのクリスマスに関連した作品で、1人5点まで
応募方法=9月10日(火)~11月30日(土)の午前9時~午後5時に文化芸術センターまたは同センターホームページ(<http://www.narita-bungei-skytown.jp>)にある出品票に必要な事項を書いて、直接・FAX・Eメールのいずれかで同センター事務局(スカイタウン成田4階 FAX22-7311 Eメールinfo@narita-bungei-skytown.jp)へ。後日、指定された日に作品を自己搬入する
※くわしくは文化芸術センター(☎20-1133、月曜日は休館)へ。

9月の交通規制

期日=9月1日(日)・7日(土)・8日(日)・14日(土)~16日(月・祝)・21日(土)~23日(月・祝)・28日(土)・29日(日)
区域と時間(14日・15日を除く)
○JR成田駅~薬師堂...午前11時~午後2時
○薬師堂~成田山門前(鍋店角)...午前11時~午後4時
※14日・15日の規制時間などは7ページで確認してください。くわしくは成田市観光協会(☎22-2102)へ。



募 集

新しいことに挑戦してみませんか なりたカルチャークラブ

会場=国際文化会館

はじめての英会話

日時=10月1日(火)・8日(火)・15日(火)(全3回) 午後4時~5時30分

定員=15人(先着順)

参加費=3,000円(教材費など)

ラテ・アートに挑戦

日時=10月7日(月) 午前10時~正午

定員=16人(先着順)

参加費=2,000円(材料費など)

プロに学ぶコーヒーマスターの味わい方

日時=10月7日(月) 午後1時~3時

定員=16人(先着順)

参加費=2,000円(材料費など)

韓国料理を作ろう

日時=10月8日(火) 午前10時30分~午後0時30分

定員=12人(先着順)

参加費=2,000円(材料費など)

おもてなしの英語初級編

日時=11月12日(火)・19日(火)・26日(火)(全3回) 午後2時30分~4時

定員=15人(先着順)

参加費=3,000円(教材費など)

やすらぎのオカリナ入門編

日時=11月21日(木)・28日(木)・12月5日(木)・12日(木)(全4回) 午後2時~3時30分

定員=10人(先着順)

参加費=4,300円(教材費など)

はじめての中国語会話

日時=12月3日(火)・10日(火)・17日(火)(全3回) 午後3時30分~5時

定員=15人(先着順)

参加費=3,000円(教材費など)

※申し込みは午前10時から国際文化会館(☎23-1331、9月16日・23日を除く月曜日、9月17日(火)・24日(火)は休館)へ。

学校で提供されるメニューを なりたの五つ星給食レストラン

日時=11月13日(水) 午前11時30分から

会場=公津の杜中学校

定員=20人(応募者多数は抽選)

参加費=270円(材料費)

申込方法=9月27日(金)(必着)までに、はがきまたはEメールで住所・氏名・電話番号・「給食レストラン希望」を書いて、学校給食センター(〒286-0011 玉造1-14 Eメールkyushoku@city.narita.chiba.jp)へ

※くわしくは同センター(☎27-9449)へ。

保育の仕事に携わる 子育て支援員研修

保育施設などで働くことを目指す人を対象に講座を開催します。修了者には全国の保育施設などで子育て支援員として働くことができる修了証書を交付します。

科目と期日

○共通科目…10月12日(土)・19日(土)・21日(月)・28日(月)、11月11日(月)・16日(土)・23日(土・祝)・25日(月)、1月27日(月)(全9回。このほかに1日間の心肺蘇生法講習あり)

○選択科目…①②のいずれかを選択(両方も可)

①保育従事者…12月2日(月)・16日(月)(このほかに2日間の保育実習あり)

②ファミリー・サポート・センター協力会員…11月30日(土)、12月14日(土)

時間=午前9時20分~午後0時40分

会場=成田国際福祉専門学校(郷部)、市内保育園

内容=乳幼児の食事と栄養、子どもの発達などを講義や実習を通して学ぶ

対象=市内在住・在勤・在学の20歳以上で、共通科目と選択した科目の全日程に参加できる人

定員=30人(応募者多数は抽選)

参加費=3,000円(テキスト代など)

申込方法=9月17日(火)までに子育て支援課(市役所2階)または市ホームページ(<https://www.city.narita.chiba.jp/kosodate/page139100.html>)にある申込用紙に必要事項を書いて同課へ

※くわしくは同課(☎20-1538)へ。

児童ホームで 非常勤職員

応募資格=18歳以上で業務に意欲的に取り組める人(高校生を除く)

募集人員=5人程度

業務内容=留守家庭児童(小学生)の育成支援

勤務期間=10月1日~3月31日

勤務日時=月~土曜日(祝日を除く) 午後1時30分~7時のシフト制(土曜日、小学校の長期休業期間は午前7時30分から)

勤務場所=市内児童ホーム

時給=教員免許・保育士などの資格あり1,220円、免許・資格なし1,180円

応募方法=9月17日(火)(必着)までに写真を貼った履歴書を直接または郵送で保育課(市役所2階 〒286-8585 花崎町760)へ。後日、面接日を通知します
※くわしくは同課(☎20-1607)へ。

ランとバイクで競う CTUデュアスロンinフレンドリー下総

日時=11月23日(土・祝) 午前8時45分から

会場=下総運動公園サイクルロード

競技種目

○小学生(低・中・高学年)…ラン1km・バイク3km・ラン1km

○中学生・一般(高校生以上)B…ラン1.5km・バイク10.5km・ラン1.5km

○一般(高校生以上)A…ラン3km・バイク21km・ラン3km

定員=小学生各学年30人、中学生・一般A50人、一般B80人(先着順)

参加費=小学生2,500円、中学生・一般B3,500円、一般A4,500円(保険料など)

※くわしくは大会事務局・加藤さん(☎090-3213-6535 ホームページ<http://www.ne.jp/asahi/shake/hand>)へ。



ランの次はバイク

保健インフォメーション

このコーナーの会場は保健福祉館です。問い合わせは健康増進課(☎27-1111)へ。電話やFAX(27-1114)で健康に関する相談なども受け付けています。相談は医師などの都合により日程を変更する場合があります。

▼一般健康相談	期日	受付時間	相談を受ける人
健康相談(予約制)	9月 4日(水)	午後1時～1時15分	医師・保健師・栄養士
歯の健康相談	9月 4日(水)	午後1時30分～2時30分	歯科医師・歯科衛生士
こころの健康相談(予約制) (治療中の人は除く)	9月 9日(月)	午後1時15分～3時	カウンセラー・保健師
	9月18日(水)	午後1時15分～2時30分	精神科医師・保健師
▼乳幼児健診・相談	期日	受付時間	対象
赤ちゃん相談・4カ月	9月20日(金)	午前9時～9時30分	令和元年5月生まれ
赤ちゃん相談・10カ月	9月19日(木)	午前9時～9時30分	平成30年11月生まれ
1歳6カ月児健診	9月 5日(水)	午後1時～1時30分	平成30年2月生まれ
2歳児歯科健診	9月12日(水)	午後1時～1時30分	平成29年2月生まれ
3歳児健診	9月26日(水)	午後1時～1時30分	平成28年3月生まれ
こころの発達相談(予約制)	9月11日(水)	午前9時～11時50分	心理発達に心配のある乳幼児

- **母親学級(予約制)**…主に初めて母親になる人が対象
- **パパマクラス(予約制)**…妊婦とその家族が対象
※日時などくわしくは健康増進課へ。
- **こんにちは赤ちゃん事業**…生後4カ月までの赤ちゃんが対象
※赤ちゃんお誕生連絡票(母子健康手帳別冊内)を健康増進課へ送付。



みんなおいでよ!

なかよしひろば



市では、午前9時～午後4時30分に子ども館・三里塚コミュニティセンター・もりんぴあこづの一部を市内在住の乳幼児と保護者が自由に遊べる場「なかよしひろば」として開放しています(各施設の休館日を除く)。そのほかに次の行事を実施しています。くわしくは各問い合わせ先へ。

施設名	行事名	期日	時間
子ども館(なかよしひろば) ☎20-6300	親子であそぼう会	9月7日(土)…魚つり 9月21日(土)…虫を折ろう	午前10時30分から
	誕生会	9月24日(火)…9月生まれ	
	子育てひろば	9月14日(土)・28日(土)	午前10時～正午
	おはなし会	9月14日(土)・28日(土)	午後2時～2時30分
	1歳あつまれー!	9月18日(水)	午前10時45分から
	身体測定	9月20日(金)	午前10時～11時30分、 午後1時30分～3時
	おでかけなかよしひろば	9月25日(水)…久住公民館	午前10時30分～11時30分
三里塚コミュニティセンター(三里塚なかよしひろば) ☎37-3922	身体測定	9月19日(水)	午前10時～11時30分、 午後1時30分～3時
	わらべ歌遊び	9月6日(金)…0歳児 9月20日(金)	
	赤ちゃんクラブ	9月11日(水)	午前10時30分から
	わくわくワーク	9月18日(水)…秋の製作	
	誕生会	9月25日(水)…9月生まれ	
もりんぴあこづ(公津の杜なかよしひろば) ☎27-7300	助産師相談	9月27日(金)	午前10時30分～正午
	赤ちゃんサロン	9月2日(月)	午前10時30分～11時30分、 午後2時30分～3時30分
	赤ちゃん講座	9月19日(水)…生活リズム	
	作ってあそぼう	9月9日(月)…米粉ねんど	
	子育て講座	9月10日(火)…保育園入園	午前10時30分～11時30分
	お楽しみ会&誕生会	9月27日(金)	
	おそとひろば	9月5日(水)・12日(水)	午前9時30分～11時

献血にご協力ください

【イオンモール成田】

9月3日(火)・7日(土)・8日(日)・14日(土)・15日(日)・29日(日) 午前10時～11時45分、午後1時～4時30分

【市役所】

9月27日(金) 午前10時～11時45分、午後1時～4時

※都合により変更になる場合があります。
くわしくは千葉県赤十字血液センター
千葉港事業所推進課(☎043-241-8332)へ。

日曜祝日診療機関

都合により休診する場合があります。来診前に電話で問い合わせてください。

- 成田病院(午前中・押畑・☎22-1500)
- 藤倉クリニック(午前中・幸町・☎22-1158)
- 聖マリア記念病院(取香・☎32-0711)
- ひらの内科(日曜日の午前中・ウイング土屋・☎23-8070)
- なのはなクリニック(日曜日の午前中・吉岡・☎49-0533)

こども急病電話相談

☎#8000

ダイヤル回線からは☎043-242-9939、午後7時～翌午前6時・年中無休

成田市医療相談ほっとライン

専門の医療スタッフが、24時間年中無休、無料で相談に応じます。

☎0120-24-1130

急病診療所 ☎27-1116

赤坂1-3-1(保健福祉館敷地内)

受付日時	診療科目
毎日(休診日なし)	内科
午後7時～10時45分	小児科
日曜日、祝日、振替休日、8月13日～15日、12月29日～1月3日	内科 小児科
午前10時～午後4時45分	外科
祝日(日曜日を除く)、振替休日、8月13日～15日、12月29日～1月3日	歯科
午前10時～午後4時45分	

※症状や年齢によって対応が難しい場合がありますので、事前に連絡してください。

こんにちは赤ちゃん事業

助産師が訪問します

市では、生後4カ月までの赤ちゃんがいる家庭を対象に助産師などが訪問し、子育てに関する不安や悩みに助言などを行う「こんにちは赤ちゃん事業」を行っています。

赤ちゃんが生まれたら、母子健康手帳別冊に付いている「赤ちゃんお誕生連絡票」を直接または郵送で健康増進課(保健福祉館内 〒286-0017 赤坂1-3-1)へ提出してください。

※くわしくは同課(☎27-1111)へ。

リフレッシュ教室

ライフスタイルを考える

健康な毎日過ごすため、生活習慣とストレスの関係を学んで、自分のライフスタイルを見つめ直し、できることから実践してみませんか。

日時=10月2日(水) 午後1時30分~3時30分

会場=保健福祉館

講師=橋香穂里さん(成田赤十字病院糖尿・内分泌代謝内科部長)

対象=市内在住の18~64歳の人

定員=30人(先着順)

参加費=無料

※申し込みは10月1日(火)までに健康増進課(☎27-1111)へ。託児(1歳以上)を希望する人は9月18日(水)までに申し込んでください。

国際医療福祉大学市民公開講座

健康について学ぶ

日時=10月21日(月) 午後1時~2時30分

会場=国際医療福祉大学成田キャンパス

テーマ=健康と運動~今の自分の身体を知ろう

講師=西田裕介さん(同大学成田保健医療学部理学療法学科科長)

定員=100人(先着順)

参加費=無料

※申し込みは同大学成田キャンパス総務課(☎20-7701)へ。

地区敬老会

70歳以上の人を招待

各地区の敬老会が開催されます。会場などは社会福祉協議会からの案内はがき、地区社会福祉協議会担当者の訪問などでお知らせします。

地区と開催日

- 成田…9月8日(日)
- 久住…9月16日(月・祝)
- 加良部…9月22日(日)
- 吾妻・はなのき台…9月29日(日)
- 中台・大利根・小御門…10月5日(土)
- 大須賀…10月12日(土)
- 中郷・遠山・橋賀台・昭栄…10月13日(日)
- 公津…10月14日(月・祝)
- 玉造…10月20日(日)
- 八生…11月9日(土)

対象=9月15日時点で70歳以上の人

※くわしくは社会福祉協議会(☎27-7755)へ。

手話学習と懇談会

中途失聴者・難聴者と

日時=9月7日(土) 午後1時30分~4時

会場=佐倉市中央公民館

参加費=無料(初めての人はテキスト代1,200円)

※参加を希望する人は当日直接会場へ。くわしくは千葉県中途失聴者・難聴者協会印旛事務所(☎047-432-8039 FAX043-461-6533)へ。

シニア元気アップ教室

運動で心と体を健康に

日時=10月1日(火)・8日(火)・18日(金)、11月1日(金)・8日(金)・12日(火)(全6回) 午前9時30分~11時30分

会場=中央公民館

内容=健康な体づくりのために筋力トレーニングや有酸素運動を行う

対象=市内在住の65歳以上で初めての教室に参加する人

定員=20人(先着順)

参加費=無料

持ち物=動きやすい服装、タオル、飲み物

※申し込みは社会福祉協議会(☎27-7755)へ。

敬老祝い金の贈呈

一定年齢の人に

市では、9月15日時点で市内に1年以上居住している、77・88・99・100歳と101歳以上の人に、敬老祝い金を贈呈しています。祝い金は民生委員が自宅を訪問して渡します。

贈呈額

- 77歳の人…2万円
- 88歳の人…3万円
- 99歳の人…5万円
- 100歳の人…8万円
- 101歳以上の人…3万円

※年齢は9月15日時点です。くわしくは高齢者福祉課(☎20-1537)へ。

乳がん検診

イオンモール成田でも

市では、保健福祉館や各公民館のほか、商業施設でも乳がん検診を行っています。定員が決まっているため、早めの予約をお勧めします。

予約には受診券が必要です。受診券の申し込みについては健康増進課(☎27-1111)へ問い合わせてください。

期日=10月2日(水)

会場=イオンモール成田

※くわしくは同課へ。

男女共同参画セミナー

より良い人間関係を

日時=9月29日(日) 午前10時30分から

会場=男女共同参画センター

テーマ=アサーティブコミュニケーション講座~言いにくいことを伝えるストレスのないおつきあい

講師=菅野昭子さん(産業カウンセラー)

定員=40人(市内在住・在勤・在学の人を優先に先着順)

参加費=無料

申込方法=9月26日(木)までに電話・FAX・Eメールのいずれかで、住所・氏名・電話番号、市内在勤・在学かどうか、託児(2歳~未就学児)利用の有無を市民協働課(☎20-1507 FAX24-1086 Eメールkyodo@city.narita.chiba.jp)へ。託児の申し込みは9月17日(火)までに同課へ

※くわしくは同課へ。



＼楽しい催しが盛りだくさん！ わくわく感謝デー

成田市場では、毎月イベントを開催しています。一般の人も買い物をすることができるので、この機会に市場を訪れてみませんか。新鮮な食材と楽しい催しを用意して、皆さんの来場をお待ちしています。

日時＝毎月第4土曜日 午前8時～11時

内容＝生マグロ解体実演即売会、野菜ルーレット、お楽しみ抽選会など

※くわしくは成田市場振興協議会(☎24-1224)へ。

＼市場メシを食べよう！ 成田市場のサービス棟

成田市場には、水産物を扱う水産棟、野菜や果物を扱う青果棟、加工食品などを扱う関連食品棟のほかに、飲食店が軒を連ねるサービス棟(食堂棟)があります。

それぞれの飲食店では、その日に市場から仕入れた食材を使った料理が提供され、市場を訪れる多くの人がここで食事をしていきます。

もちろん、一般の人も利用できます。成田市場でおいしい丼飯や刺し身などを堪能しませんか。



どんな野菜が当たるかな



大迫力の生マグロの解体



食堂はいつも大にぎわい



脂が乗った新鮮な刺し身を提供

生産者から私たちへ

—産地と食卓をつなぐ成田市場

静かな時が流れる深夜2時。この時間から、全国各地で生産された野菜や果物、水産物などを載せたトラックが成田市場に入場を始める。その荷を待ち構えるのは卸売業者。卸売業者は、場内に店舗を持つ仲卸業者に、集荷した品物を競りなどの方法で販売する役割を担っている。一方、仲卸業者は、長年の知識と経験を生かして質の良い物を見極める食材評価のプロ。まだ外が暗いうちに、その目利きによって仕入れたさまざまな品物を小分けし、店頭と並べて販売の準備をする。空に日が昇ると、小売業者や飲食店などの買い出し人が市場を訪れ、品物を購入していく。こうして、新鮮な食材が私たちの下へ届けられている。市場が開場したのは、成田空港が開港する4年前の昭和49年。40年以上前からずっと、生産者と私たちの食卓をつなぎ続けている。



水産棟の1日の流れ



AM2:00 市場に品物が搬入され始める。深夜の静かな場内には、荷物を運び入れる音だけが響き渡る



AM4:00 仲卸業者が品物を店頭と並べる準備を行う。鮮度が命の魚を匠の技で素早くさばっていく



AM5:00 毎日5時30分に行われる競り。冷凍されたマグロが一行に並べられ、仲卸業者らが品質を見極める

高い値を付けた業者を見分ける競り人

「手やり」で値段を提示する仲卸業者ら



AM5:30

開始のブザーとともに、競り人と仲卸業者らのスピーディーな取引が始まる。この日、全てのマグロの取引にかかった時間はわずか5分だった



AM7:00

新鮮な水産物が店頭と並べられ、続々と買い出し人が市場を訪れる

成田市のホームページ



<https://www.city.narita.chiba.jp>

1 日	● 防災の日 (P2) ● 9月の交通規制 (P22) ● 御待夜祭 (宗吾霊堂とその周辺)
2 月	● 都市再生整備計画案の閲覧 (P16) ● 赤ちゃんサロン (P24) ● シェイクアウト訓練 (午前10時30分・市内)
3 火	● 献血 (P24)
4 水	● 健康相談 (P24) ● 歯の健康相談 (P24)
5 木	● おそとひろば (P24)
6 金	● わらべ歌遊び (P24)
7 土	● 救急キャンペーン (P9) ● 献血 (P24) ● 親子であそぼう会 (P24)
8 日	【白露】 ● 救急医療週間 (P9) ● 献血 (P24) ● 地区敬老会 (P25)
9 月	● 救急の日 (P9) ● 作ってあそぼう (P24) ● こころの健康相談 (P24)
10 火	● 自殺予防週間 (P8) ● 下水道の日 (P15) ● 子育て講座 (P24)
11 水	● 警察相談の日 (P16) ● こころの発達相談 (P24) ● 赤ちゃんクラブ (P24)
12 木	● もの忘れ相談 (P4)
13 金	● 図書館のおはなし会 (P22)
14 土	● 成田伝統芸能まつり・ご当地キャラ成田詣 (P7) ● 印旛都市理科作品展 (P20) ● 敬老の日のおくりもの (P21) ● 子育てひろば (P24) ● おはなし会 (P24) ● 献血 (P24)
15 日	● なかよし動物フェスティバル (P20) ● 献血 (P24)
16 月	【敬老の日】
17 火	
18 水	● わくわくワーク (P24) ● 1歳あつまれー！ (P24)
19 木	● 身体測定 (P24) ● 赤ちゃん講座 (P24)
20 金	● 秋のさんりづか歌声サロン (P20)
21 土	● ファミリーコンサートin玉造 (右記)
22 日	● ミニSLの運行 (午前10時・栗山公園)
23 月	【秋分の日】 ● 秋季プロテニススクール (P22)
24 火	● 誕生会 (P24)
25 水	● おでかけなかよしひろば (P24)
26 木	● 健康を考えた料理講習会 (P21) ● ふれあいコンサート (右記)
27 金	● 全日本選抜選層軟式野球大会 (P20) ● 助産師相談 (P24) ● お楽しみ会&誕生会 (P24) ● 献血 (P24)
28 土	● シニアテニス教室 (P21) ● パン作り教室 (P21) ● チョークアート教室 (P22) ● わくわく感謝デー (午前8時・成田市場)
29 日	● 献血 (P24) ● 男女共同参画セミナー (P25) ● フリーマーケット (右記)
30 月	

* 日曜開庁は午前8時30分～午後5時15分。市民課 (22日は、マイナンバーカード関連業務停止)、保険年金課、市民税課、資産税課、納税課、子育て支援課の一部の業務のみ



ふれあいコンサート

連弾による演奏

26 木

日時=9月26日(木) 午後0時10分～0時50分
会場=市役所1階ロビー
内容=村上美穂さんと小泉文路さんによるピアノ連弾

入場料=無料
※鑑賞を希望する人は当日直接会場へ。くわしくは文化国際課 (☎20-1534) へ。

21 土 ファミリーコンサートin玉造



美しい歌声を響かせて

日時=9月21日(土) 午後2時～5時
会場=玉造公民館
内容=玉造中学校吹奏楽部や成田フィルハーモニー管弦楽団による演奏、福田優花さんによるピアノ独奏など
入場料=無料
※くわしくは玉造公民館 (☎26-3644、月曜日・祝日、9月17日(火)は休館) へ。

29 日 フリーマーケット



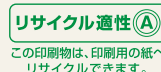
掘り出し物が見つかるかも

日時=9月29日(日) 午前9時～午後2時 (家具の即売会は午前10時30分から。自転車の即売会は午後1時30分から。開始30分前から整理券を配布)
会場=リサイクルプラザ
※くわしくは同館 (☎36-1000、祝日は除く) へ。

編集後記

12ページに掲載した「キッズタウンNARITA」の取材で、子どものまちへ潜入してきました。驚いたのは、宣伝用のチラシから当日のパンフレットまで子どもたちのお手製で、さらに会場の入り口には「ここからは大人立ち入り禁止」の表示がある程の徹底ぶり。そのおかげもあってか、子どもらしい楽しげな表情を撮影することができました。そういえば、会場には住民登録をするための市役所もありましたね。この中から私たちの後輩が生まれるといいなと、成田っ子の未来を楽しみにしてしまう私でした。

市の人口	
7月末日現在()内は前月比	
総人口	132,701人 (-331)
男	66,377人 (-266)
女	66,324人 (-65)
世帯数	62,730世帯 (-243)



広報なりたは、グリーン購入法に基づく基本方針の判断基準を満たす用紙、誰にでも読みやすいUD(ユニバーサルデザイン)フォントを使用しています。