

都市鉱山からつくる！みんなのメダルプロジェクト

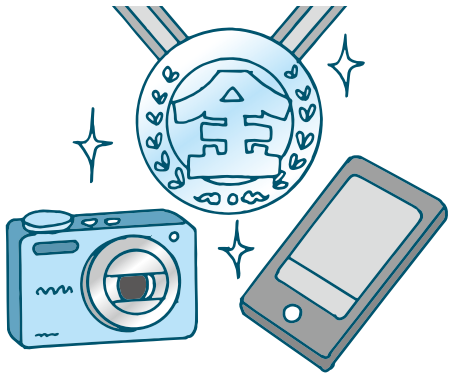
回収ボックスを利用して

東京2020組織委員会では、

家庭で不要になった小型家電(携帯電話やスマートフォン、デジタルカメラなど)を東京2020オリンピック・パラリンピックのメダルにリサイクルするみんなのメダルプロジェクトを実施しています。

本市では次の場所に回収ボックス(携帯電話やスマートフォンのみ回収)を設置しています。

携帯電話などを出す場合は個人情報取り扱いに注意してください。



い。

また、金物・陶磁器・ガラス類(黄色の指定ごみ袋として排出された小型家電もメダルプロジェクトに提供されます。

設置期間 3月31日(日)まで

設置場所 市役所1階総合案内所

下総・大栄支所、もりんぴあこうづ、三里塚コミュニティセンター、赤坂ふれあいセンター、中央公民館、市体育館、保健福祉館

※くわしくはクリーン推進課(☎20・1530)へ。

井戸水などの水質検査

申し込みは

食品衛生協会へ

食品衛生協会では、井戸水の水質検査の予約を次の通り受け付けています。採水専用容器は受付時に貸し出します。

受付日時 2月～金曜日(祝日を除く) 午前9時～午後4時

受付場所 印旛保健所管内食品衛生協会(佐倉市)

検査方法 水曜日(祝日の場合は木曜日)の午前9時30分～11時に、当日採取した水を提出

料金 2会費(成田・成田東部・大栄・下総食品衛生組合加入者)

7,500円、一般9,720円

※くわしくは印旛保健所管内食品衛生協会(☎043・483・179)へ。

ハロートレーニング

就職やスキルアップに活用を

ハロートレーニング(公的職業訓練)は、希望する仕事に就くために必要な知識や技術を習得することができるといわれています。

訓練コースは、事務、IT、製造、介護、デザイン、システム開発など多種多様な分野があります。受講料は無料(教材費などは別途)です。

一定の条件を満たす人には、受

講中の生活費などが支給される制度があります。

※くわしくはハローワーク成田(☎99・1700)または千葉労働局ホームページ(<https://site.emhw.go.jp/chiba-roundoukyoku>)へ。

野焼き

禁止されています

野外でのごみの焼却行為(野焼き)は、不完全燃焼による一酸化炭素や、ダイオキシン類などの有害物質を発生させる恐れがあります。また、灰や煙で洗濯物が汚れる、煙で窓が開けられないなど、近隣住民の迷惑になります。さらに、冬季は空気が乾燥するため、火災の原因にもなりかねません。

野焼きは一部を除き、法律で禁止されています。禁止の例外となる行為も、周辺地域の生活環境に著しい影響を与えていると判断される場合は、行政指導の対象となります。

※くわしくは環境対策課(☎20・1532)へ。

夕焼け小焼けの放送

2月から午後5時に

市では、防災行政無線が正常に作動することを確認するために、試験放送を1日2回(正午と夕方)実施しています。

夕方の放送「夕焼け小焼け」の時刻は、2月1日(金)から午後5時(1月31日(木)までは午後4時)に変更します。

※くわしくは危機管理課(☎20・1523)へ。

償却資産の申告

期限は1月31日

1月1日現在、市内に償却資産を所有する事業主は、1月31日(木)までに市へ申告してください。期限の直前は窓口が混み合いますので、早めの申告をお願いします。eLTAX(<http://www.eltax.jp>)を利用すると、電子申告ができます。

※くわしくは資産税課(☎20・514)へ。

## 成田浄化センター改修工事

### くみ取り・浄化槽清掃の依頼は早めに

成田浄化センターは、2月16日(土)21日(木)に改修工事を行います。期間中は、し尿のくみ取りや浄化槽の清掃作業ができません。必要な人は早めに依頼してください。

※くわしくは環境衛生課(☎20・1531)へ。

## 下水道使用人数の変更

### 井戸水利用者は必ず手続きを

井戸水のみを利用して世帯の下水道使用水量は、1人当たり1カ月に7立方メートル使用したものと計算されます。

上水道と井戸水を併用する場合は、上水道の使用水量に井戸水分

として、1人当たり1カ月に3.5立方メートルが加えられます。

転居などで使用人数に変更がある場合は、下水道課(☎20・1553)に連絡してください。

※くわしくは同課へ。

## 工事監査

### 30年度の結果を公表

平成30年度に実施した工事監査の結果を、地方自治法第199条第9項に基づきお知らせします。

成田市監査委員 三浦 弘  
同 佐々木 宏之  
同 平良 清忠

期日 平成30年11月7日

対象 橋賀台小学校東棟大規模改修工事(建築工事 請負金額3億2,076万円(消費税含む))

範囲 Ⅱ工事に係る設計監理と施工

# 市長日誌

12月16日～31日

16日	成田交友協会成田国際交流コンサート
20日	成田空港圏自治体連絡協議会
22日	青少年劇場親と子どものミュージカル
23日	聴覚障害者協会・手話サークル「こぼとの会」・千葉県手話通訳問題研究会成田班合同クリスマス会
26日	再選後初登庁
28日	仕事納めの式
30日	公設地方卸売市場止め市式



職員に向けて訓示(28日)

の状況

方法Ⅱ設計、施工などが適正に行われているかどうかを主眼として、技術面の調査を外部委託し監査を実施した。監査に当たっては、関係職員、設計業者、施工業者の出席を求め、質疑応答、関係書類の調査や工事現場の実地調査を行った

結果Ⅱ工事に係る計画、設計、施工、工事監理などについて、おおむね適正に執行されていると認められた

※くわしくは監査委員事務局(☎20・1572)へ。

## 合併処理浄化槽

### 維持管理を忘れずに

合併処理浄化槽には、次のような適切な維持管理が義務付けられています。

○保守点検：装置の調整や消毒剤の補充など、浄化槽を正常に機能させるための専門業者による点検(年3回以上、人槽により異なる)

○清掃：槽内のごみや汚泥を取り除くための市の浄化槽清掃許可業者による清掃(年1回以上)

○法定検査：正常に機能している

かを確認するための県浄化槽検査センターによる検査(年1回)

## 合併処理浄化槽の費用を補助

市では、合併処理浄化槽の設置費用と維持管理費用の一部を補助しています。補助を受けるには条件があります。

※くわしくは環境衛生課(☎20・1531)へ。

## 千葉県最低賃金

### 改正されました

県内全ての事業所で働く労働者(パート・アルバイトを含む)に適用される「千葉県最低賃金」が、時間額895円に改正されました。

この最低賃金額には、精皆勤手当、通勤手当、家族手当、賞与、臨時の賃金などは含まれません。

千葉県最低賃金のほかに業種により定められている「千葉県特定最低賃金」がありますので注意してください。

※くわしくは千葉労働局(☎043・221・2328)または同局ホームページ(https://jstie.mhlw.go.jp/chiba-roudoukyoku/jirei\_toukei/chingin\_kanairoudou/toukei/saitin.htm)へ。

## フードドライブ

### 余っている食品を募集

フードドライブとは、家庭や企業などで余っている食品を持ち寄り、生活に困っている人に寄付する活動です。

募集期間 2月28日(木)まで

受付場所 社会福祉協議会(保健福祉館内)、暮らしサポート成田(商工会館1階)

募集内容 穀類(米・麺類)、缶詰、レトルト・インスタント食品などで、次の全てに当てはまる物

○未開封

○賞味期限が2カ月以上ある

○常温で保存ができる

※くわしくは社会福祉協議会(☎27・7755)へ。

## 今月の納期限

1月31日(木)

- ①市・県民税(第4期)
- ②国民健康保険税(第7期)
- ③後期高齢者医療保険料(第7期)
- ④介護保険料(第7期)

※くわしくは①②納税課(☎20-1519)、③保険年金課(☎20-1526)、④介護保険課(☎20-1545)へ。

区・自治会への加入

地域のつながりを大切に

私たちが安全・安心に暮らしていくためには、地域の人々との助け合いが大切です。特に災害時は区や自治会は頼りになる存在の一つといえます。また、子どもや高齢者を地域の目で見守ることは、防犯上、大きな力を発揮します。

区や自治会は防犯灯やごみ集積所の管理など、私たちの生活の身近な所でさまざまな活動をしています。日頃から近所との連携意識を高めて、困ったときお互いが助け合える、地域のつながりを築いていきましょう。

「どの区に入ればいいのか分からない」「新しく自治会を設立したい」などの質問や相談などは、市民協働課(☎20・1507)へ問い



合わせてください。

※くわしくは同課へ。

1月26日は文化財防火デー

みんなで守ろう

昭和24年1月26日に、現存する世界最古の木造建造物である奈良県の法隆寺金堂が炎上し、壁画が焼損しました。

市にも、貴重な文化財がたくさんあります。文化財を災害から守るためには、地域に住む一人一人の心配りが重要です。先人たちが守ってきた文化財を大切にしてくださいませ。

※くわしくは予防課(☎20・1591)へ。

プラスチック製容器包装

二重に袋に入れないで

プラスチック製容器包装を捨てる場合は、白色の指定ごみ袋に直接入れて出してください。プラスチック製容器包装を資源化するためには、異物を取り除く必要があります。処理施設では機械で指定袋を破り、手作業で異物を選別し

ています。

プラスチック製容器包装をレジ袋などに入れてから、その袋を指定袋に入れて出すと選別作業の妨げになります。皆さんのご協力をお願いします。

※くわしくはクリーン推進課(☎20・1530)へ。

労災・職業病なんでも相談会

一人で抱え込まないで

労働災害や職業病などの問題に關して、弁護士や専門家が相談に応じます。

日時 1月26日(土) 午後1時～4時

会場 中央公民館  
相談料 無料

※相談を希望する人は当日直接会場へ。くわしくは千葉中央法律事務所(☎043・225・4567)へ。

確定申告のための書類

1月下旬に送付します

市では、確定申告に必要な納付済額のお知らせを1月下旬に送付

します。

通知するのは平成30年中に納付書・口座振替・ペイジー・クレジットカードで納付された国民健康保険税・後期高齢者医療保険料・介護保険料の金額です。

事前に必要なのは、次の窓口で申請してください。事前申請した人には、1月の送付は行いません。

○国民健康保険税払込証明書：納税課(市役所2階)、下総・大栄

支所

○後期高齢者医療保険料払込証明書：保険年金課(市役所1階)、下総・大栄支所

○介護保険料払込証明書：介護保険課(市役所議会議棟1階)、下総・大栄支所

※くわしくは納税課(☎20・1519)、保険年金課(☎20・1547)、介護保険課(☎20・1545)へ。

放射線量測定結果

12月に測定した次の場所は、放射線量が除染目標値(0.23マイクロシーベルト/時)以下でした。

測定場所 = 小中学校、保育園・幼稚園・認可外保育施設、市役所、下総・大栄支所、大清水大気測定局(遠山中敷地内)、幡谷大気測定局(久住体育館隣)

※詳細は、市ホームページ(<https://www.city.narita.chiba.jp/anshin/page113900.html>)に掲載しています。くわしくは環境対策課(☎20-1532)へ。

農産物などの放射性物質検査の結果

12月に検査した次の品目は、放射性物質が基準値以下でした。

検査品目 = ネギ、サトイモ、イチゴ、落花生

※詳細は、市ホームページ(<https://www.city.narita.chiba.jp/anshin/page164300.html>)に掲載しています。くわしくは農政課(☎20-1541)へ。