

小学校区を構成する町丁目
中台五丁目、中台三丁目、中台四丁目、中台六丁目、米野

面積		小学校区(a)	市全体合計(b)	割合(a/b)	
面積		0.78 (km ²)	213.84 (km ²)	0.37 (%)	
人口・家屋の分布状況	人口	4,499 (人)	132,404 (人)	3.40 (%)	
	人口密度	5,744.88 (人/km ²)	619.17 (人/km ²)	—	
	男女別人口	男	2,144 (人)	66,487 (人)	3.22 (%)
		女	2,355 (人)	65,917 (人)	3.57 (%)
	世帯数	747 (世帯)	27,819 (世帯)	2.69 (%)	
	0歳以上～15歳未満	2,022 (人)	59,910 (人)	3.38 (%)	
	15歳以上～65歳未満	788 (人)	18,647 (人)	4.23 (%)	
	65歳以上～	2,964 (人)	85,938 (人)	3.45 (%)	
	65歳以上の独居者	38 (人)	1,107 (人)	3.43 (%)	
	避難行動要支援者	80 (人)	2,279 (人)	3.51 (%)	
外国人居住者	99 (人)	3,977 (人)	2.49 (%)		
建物分布状況	建物棟数	811 (棟)	56,677 (棟)	1.43 (%)	
	木造(S55以前)	59 (棟)	13,866 (棟)	0.43 (%)	
	木造(S56以降)	530 (棟)	29,933 (棟)	1.77 (%)	
	RC・SRC造	55 (棟)	2,236 (棟)	2.45 (%)	
	S造	145 (棟)	9,453 (棟)	1.53 (%)	
	その他	23 (棟)	1,189 (棟)	1.91 (%)	
密集度	1,035.76 (棟/km ²)	265.04 (棟/km ²)	—		

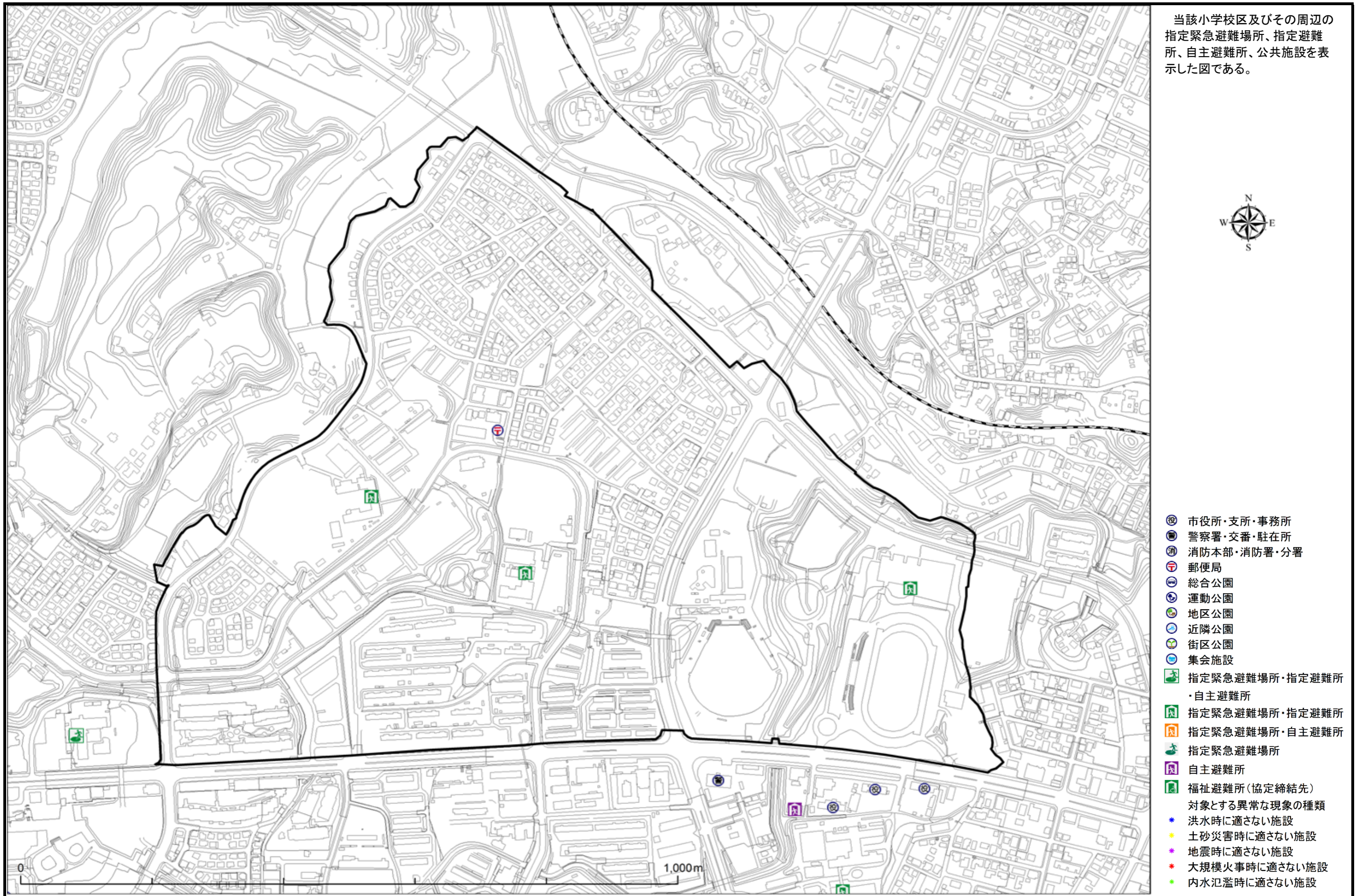
種類	指定緊急避難場所	指定避難所	自主避難所	福祉避難所	施設名称	収容人数(人)	
						指定緊急避難場所	指定避難所
●	●				向台小学校	3,032	251
●	●				中台中学校	4,357	317
●	●				中台運動公園	9,064	1,220
収容人数合計						16,453	1,788

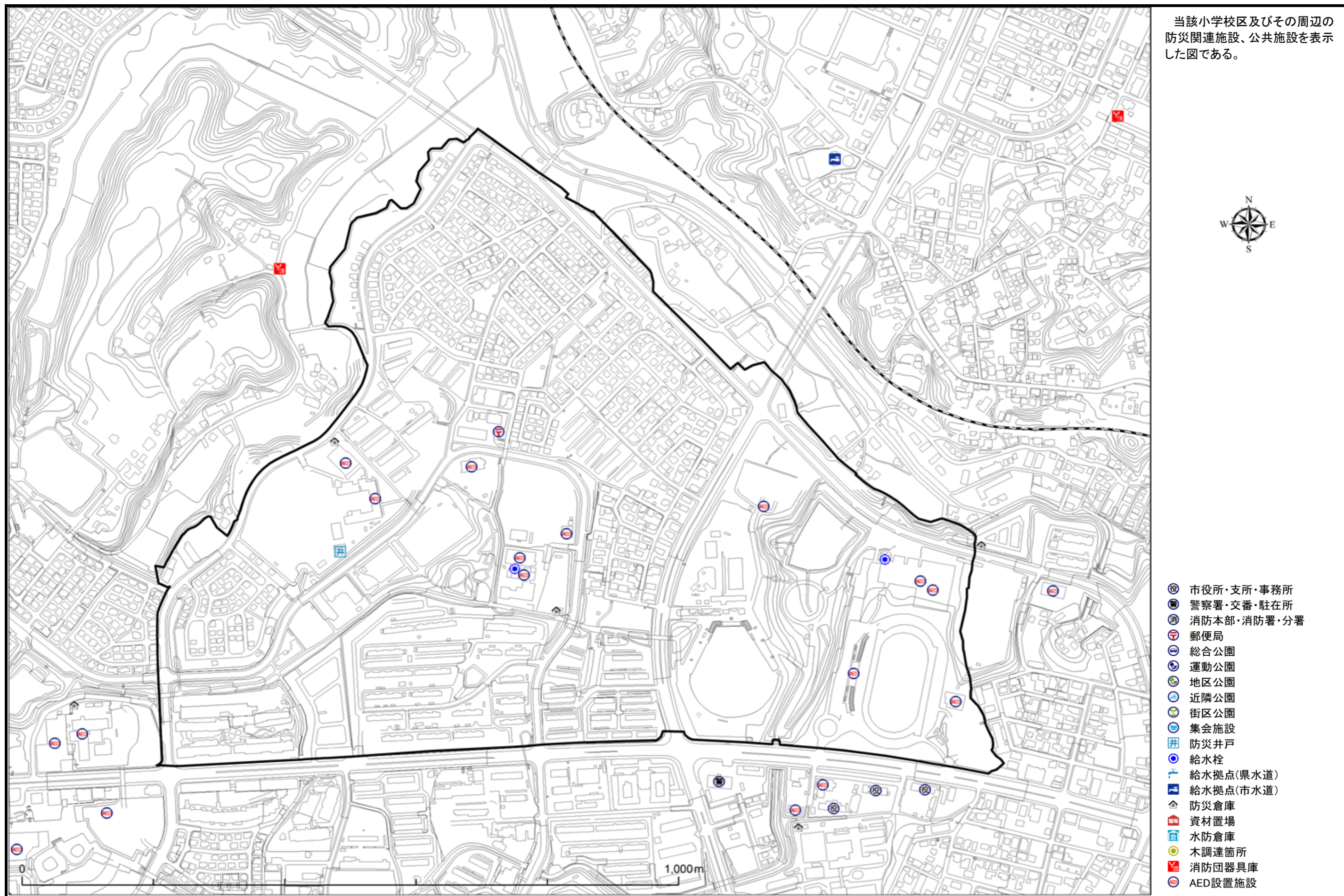
結果	種類	利根川浸水想定区域			根木名川浸水想定区域		
		小学校区(a)	市全体合計(b)	割合(a/b)	小学校区(a)	市全体合計(b)	割合(a/b)
洪水被害想定	浸水面積(km ²)	0.00	38.43	0.00%	0.00	16.17	0.00%
	浸水する建物数(棟)	0	5,565	0.00%	0	1,428	0.00%
	避難の対象者数(人)	0	6,025	0.00%	0	2,238	0.00%
土砂災害被害想定	急傾斜地崩壊危険箇所	箇所数(箇所・地区)	0	0.00	0	0	0
		重なる面積(ha)	0	0.00	0	0	
		重なる建物数(棟)	0	0.00	0	0	
	土砂災害警戒区域	0	0.00	0	0		
	うち特別警戒区域	0	0.00	0	0		
山腹崩壊危険地区	0	0.00	0	0			

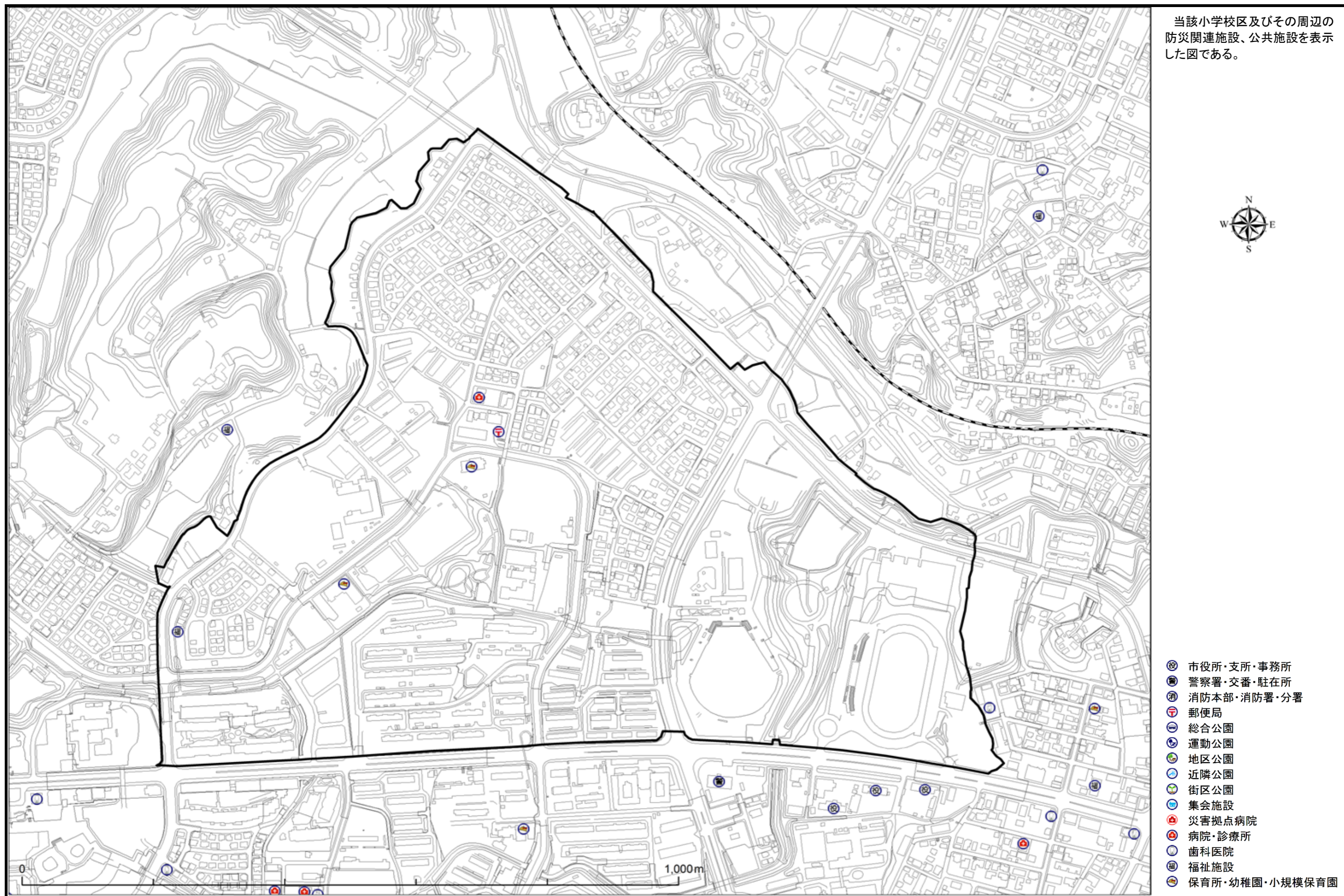
自主防災組織結成状況
組織数 4 世帯数 761 結成率 1.02 (%)

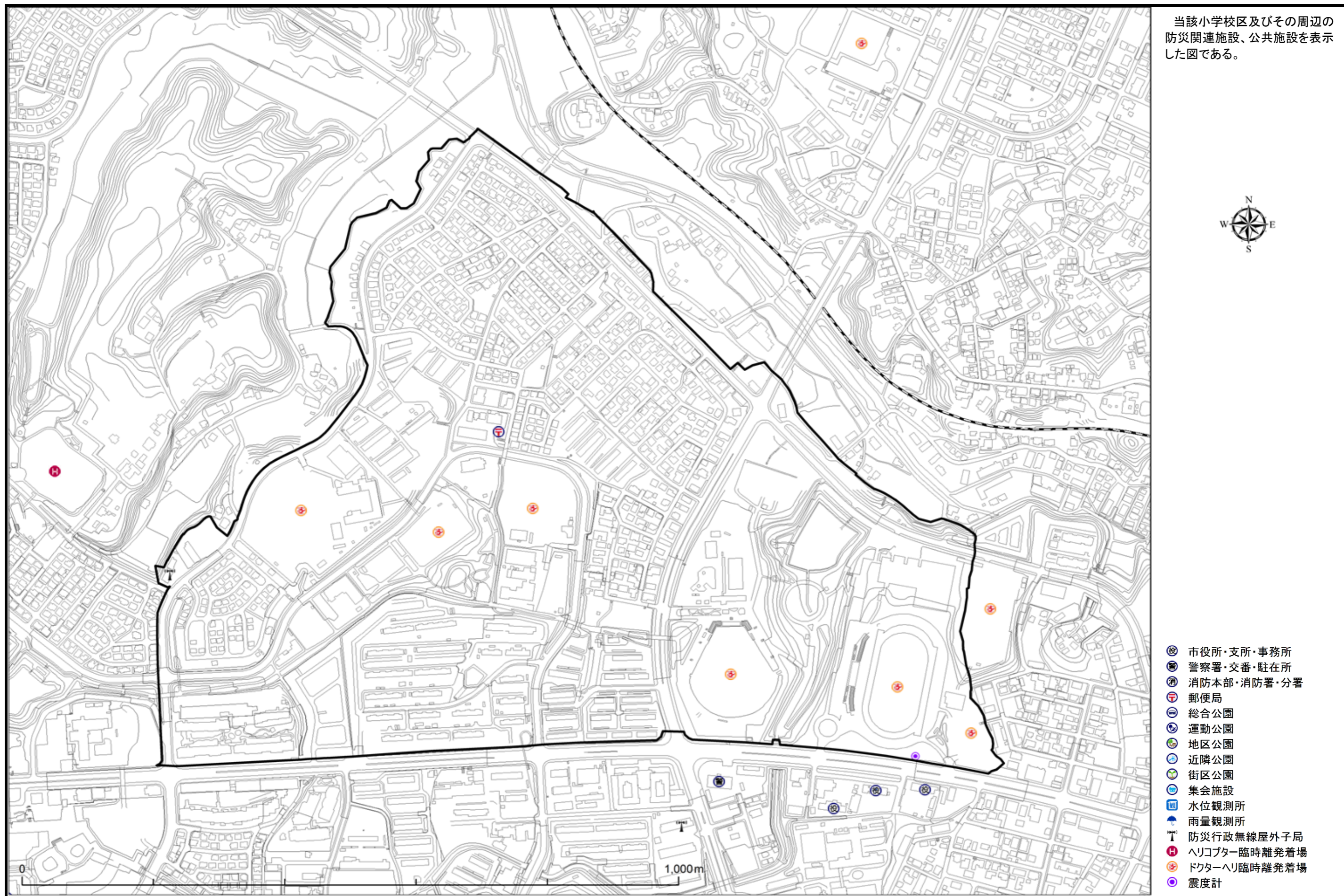
地震被害想定結果	震度階級	震度階級				液状化危険度				
		5弱	5強	6弱	6強	7	PL=0	0<PL≤5	5<PL≤15	15<PL
面積(km ²)		0.00	0.00	0.78	0.00	0.00	0.61	0.17	0.00	0.00
建物被害(棟, 出火件数のみ件)	小学校区(a)	市全体合計(b)			割合(a/b)			人的被害(人)		
		小学校区(a)	市全体合計(b)	割合(a/b)	小学校区(a)	市全体合計(b)	割合(a/b)			
木造 全壊	6	1,779	0.34%	死者数	0	16	0.76%			
木造 半壊	37	5,752	0.65%	負傷者数	8	1,471	0.55%			
非木造 全壊	4	300	1.40%	重傷者数	1	198	0.33%			
非木造 半壊	1	232	0.48%	軽傷者数	7	1,273	0.58%			
出火件数	0	5	1.65%	要救助者数	1	66	1.90%			
焼失棟数	0	17	1.57%	避難者数	1,210	18,189	6.65%			
断水人口	上水道断水人口(人)			下水道支障人口(人)						
	小学校区(a)	市全体合計(b)	割合(a/b)	小学校区(a)	市全体合計(b)	割合(a/b)				
	1,958	37,668	5.20%	69	3,341	2.05%				

防災関連施設	種類		箇所数	
	種類	箇所数	種類	箇所数
消防本部・消防署・分署	—	—	—	—
消防団	—	—	—	—
警察署・交番・駐在所	—	—	—	—
市役所・支所・事務所・集会所等	—	—	—	—
防災井戸	1	給水栓	2	給水拠点
防災倉庫	2	資材置場	0	水防倉庫
消防団器具庫	0	AED設置施設	11	災害拠点病院
病院・診療所	1	歯科医院	0	福祉施設
保育所・幼稚園等	2	水位観測所	0	雨量観測所
防災行政無線屋外子局	1	ヘリコプター臨時離発着場	0	ドクターヘリ臨時離発着場
震度計	1	郵便局	1	公園

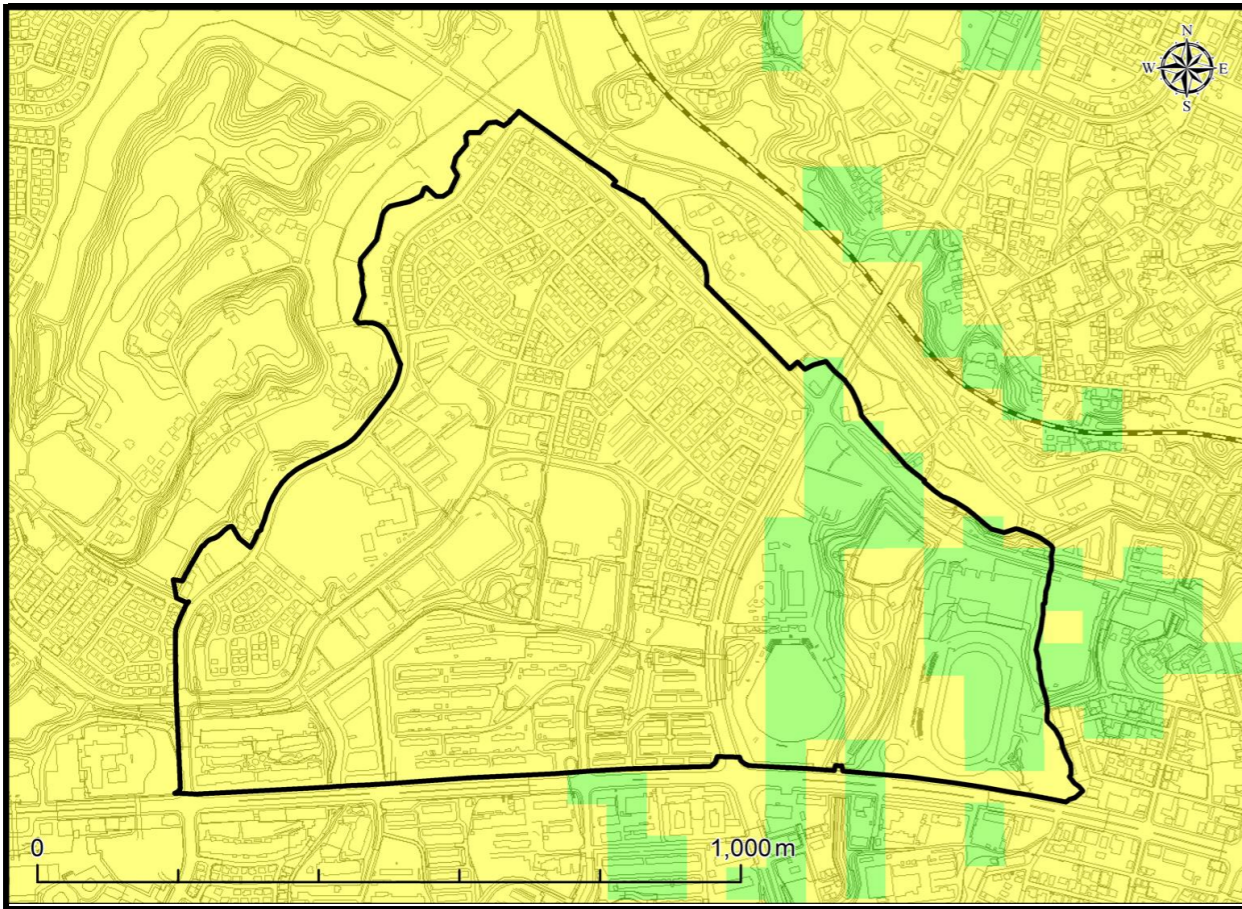




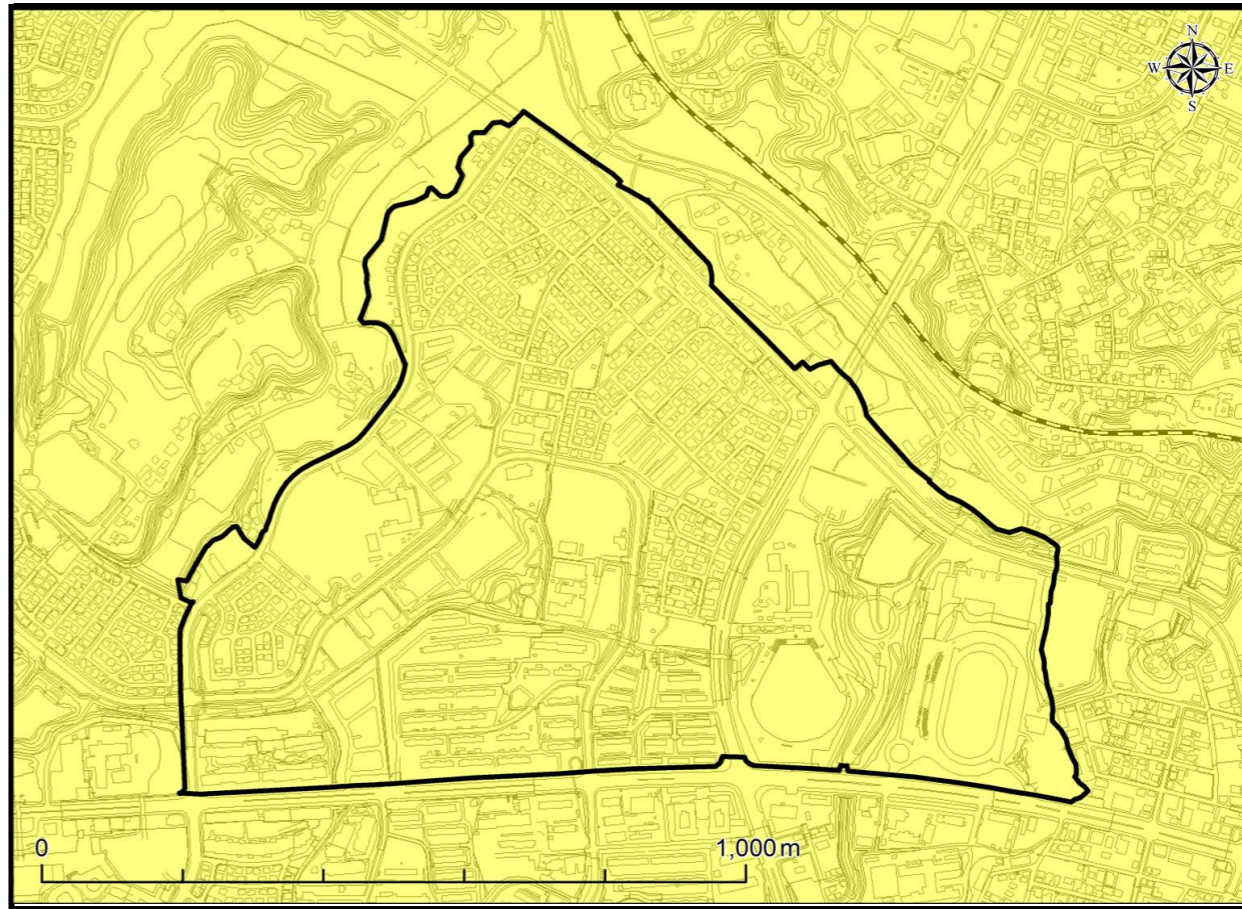




●想定震度階級 (A. 千葉県北西部直下地震)

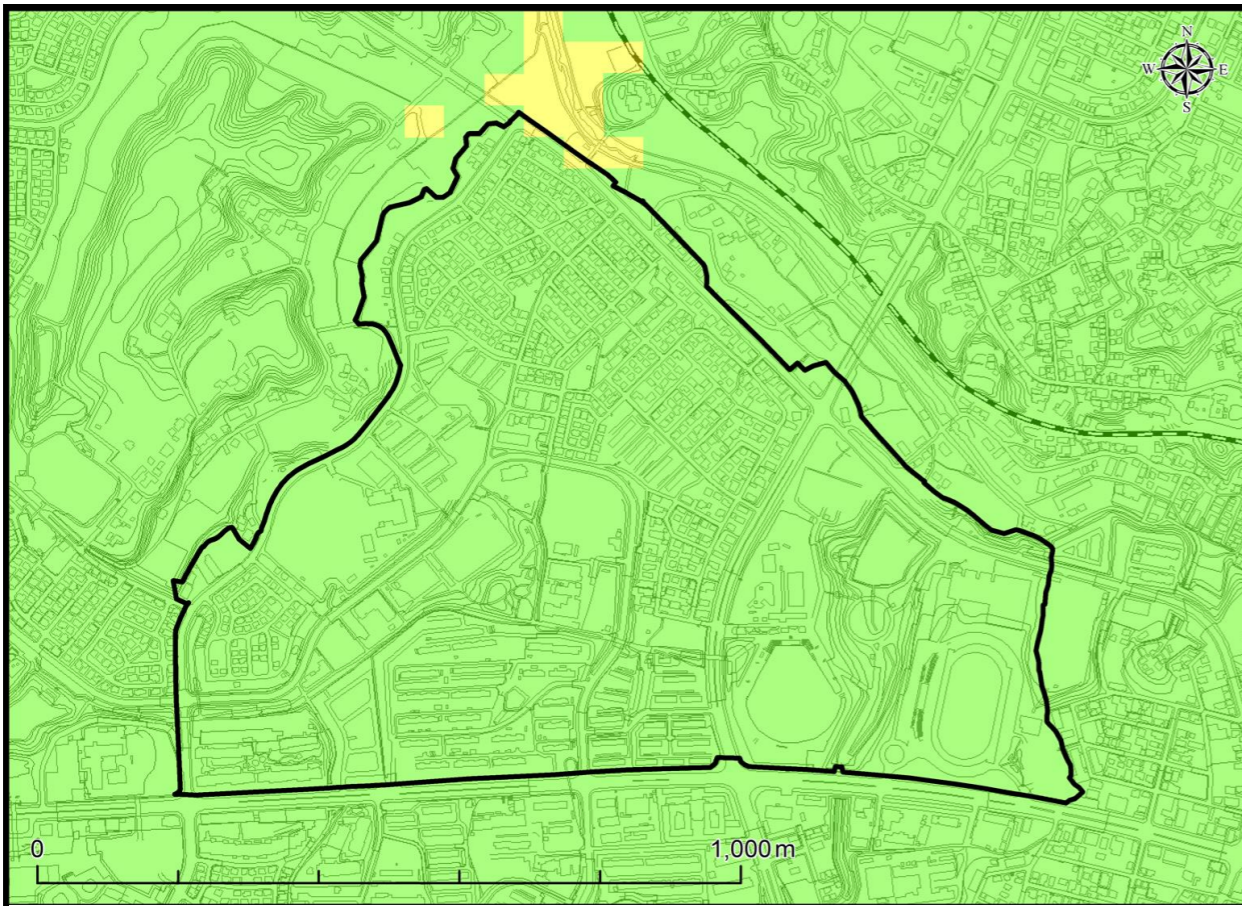


●想定震度階級 (B. 成田空港直下地震)

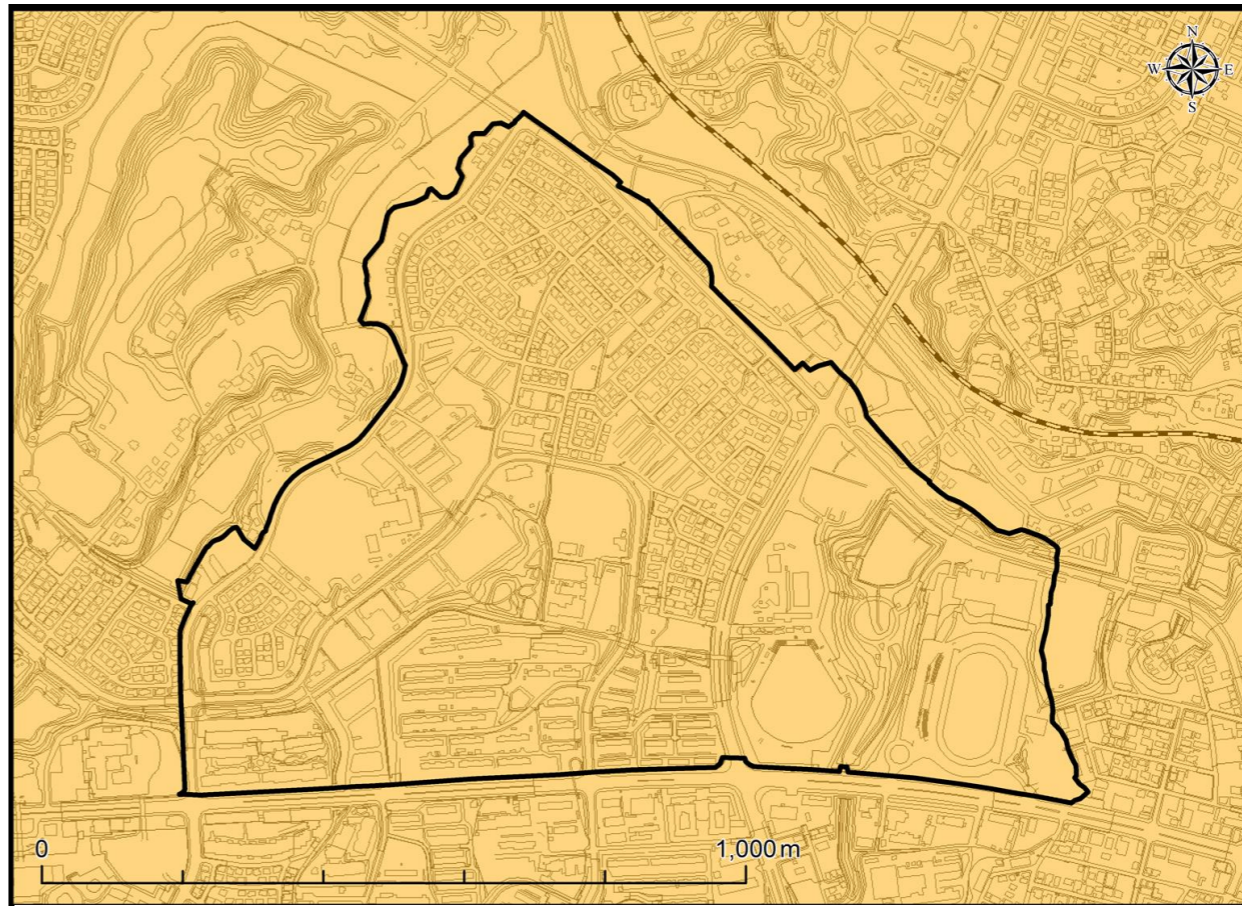


当該小学校区の震度階級を、想定地震別に50mメッシュで表示した図である。
なお、震度は、地盤条件、地震の規模(マグニチュード)や震源の深さ、震源からの距離等によって異なる。このため、相対的なゆれの強さは地震によって異なる。

●想定震度階級 (C. 茨城県南部地震)

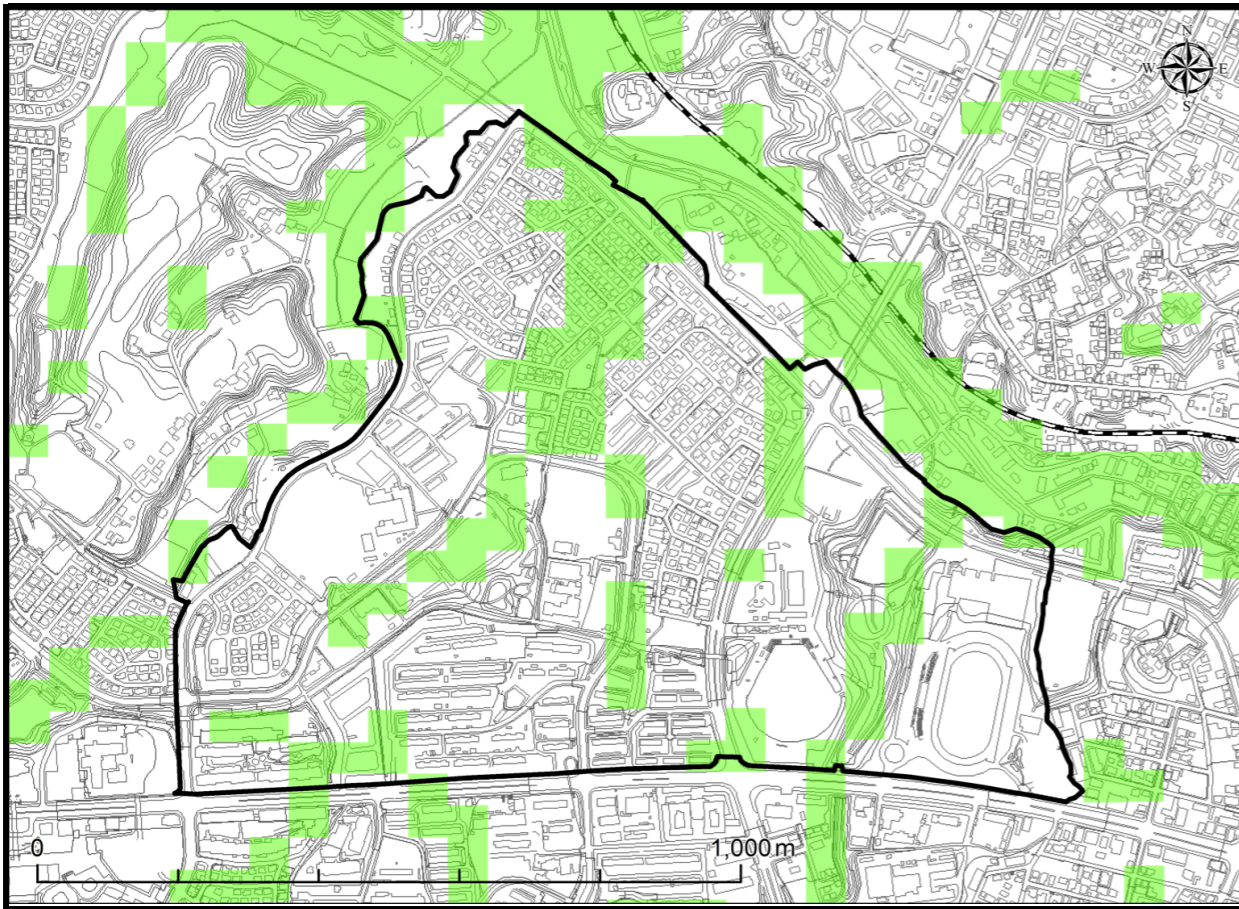


●想定震度階級 (D. 成田市直下地震)

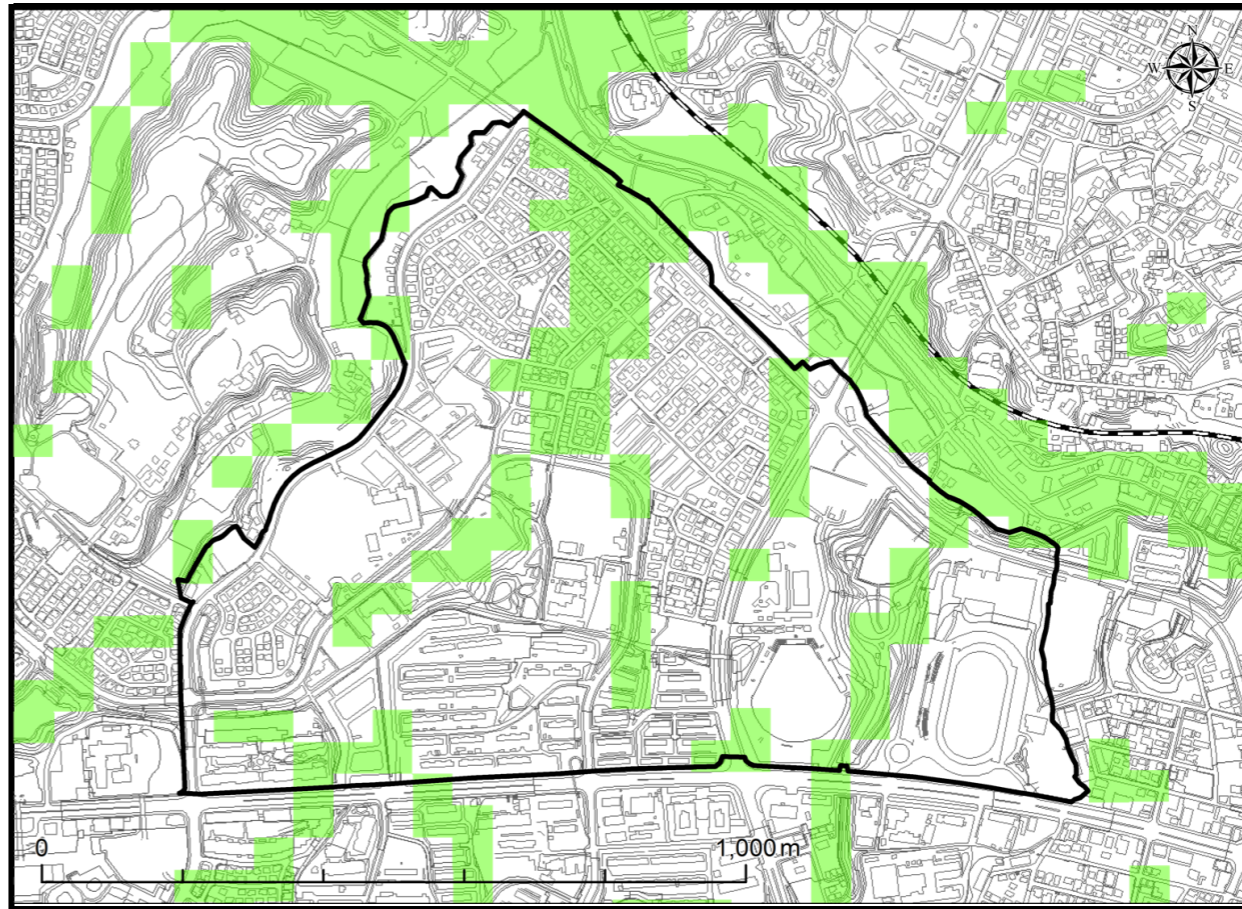


- 凡例
震度階級
5強
6弱
6強
7

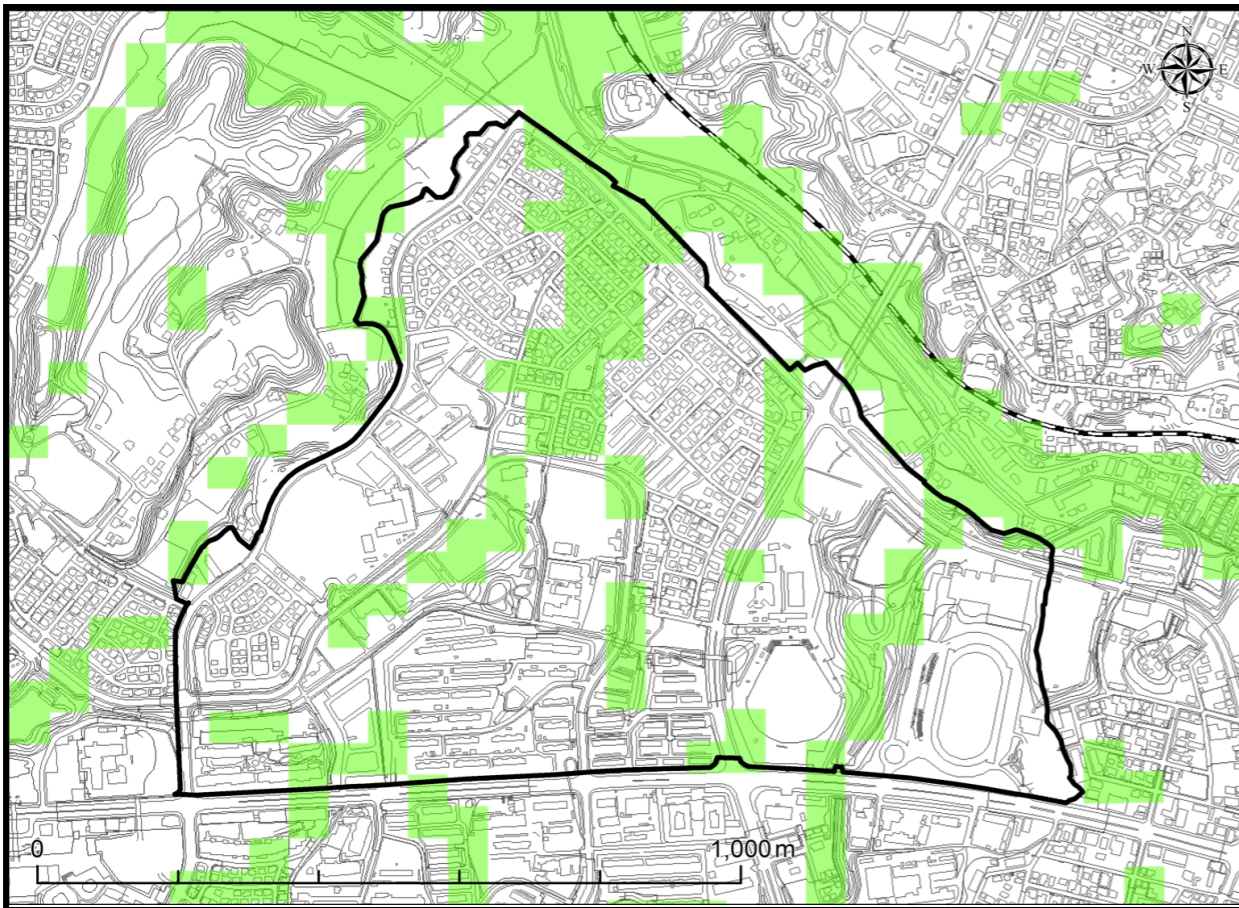
●想定液状化危険度 (A. 千葉県北西部直下地震)



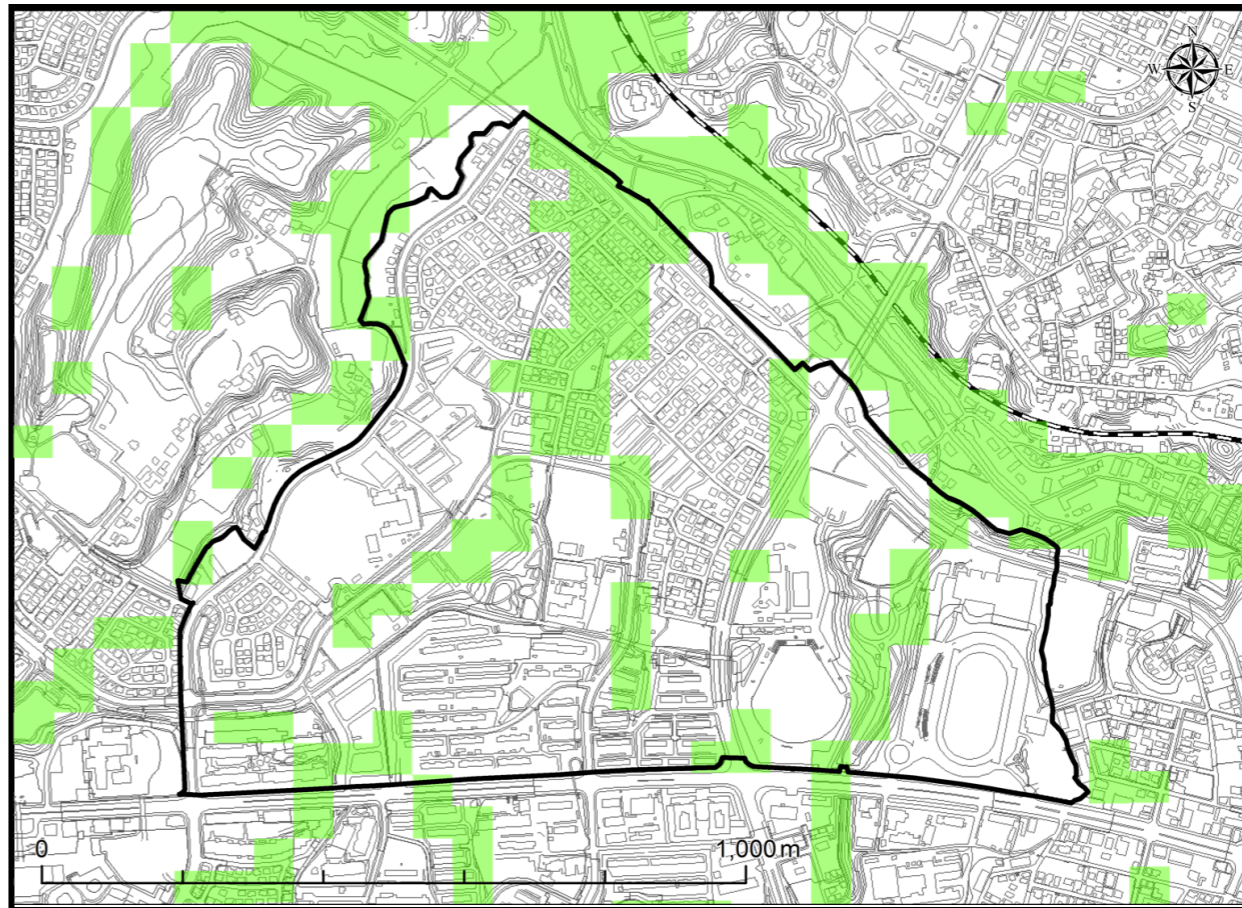
●想定液状化危険度 (B. 成田空港直下地震)



●想定液状化危険度 (C. 茨城県南部地震)



●想定液状化危険度 (D. 成田市直下地震)



当該小学校区の液状化危険度を、想定地震別に50mメッシュで表示した図である。PL値が大きいほど、液状化危険度は高い。

凡例

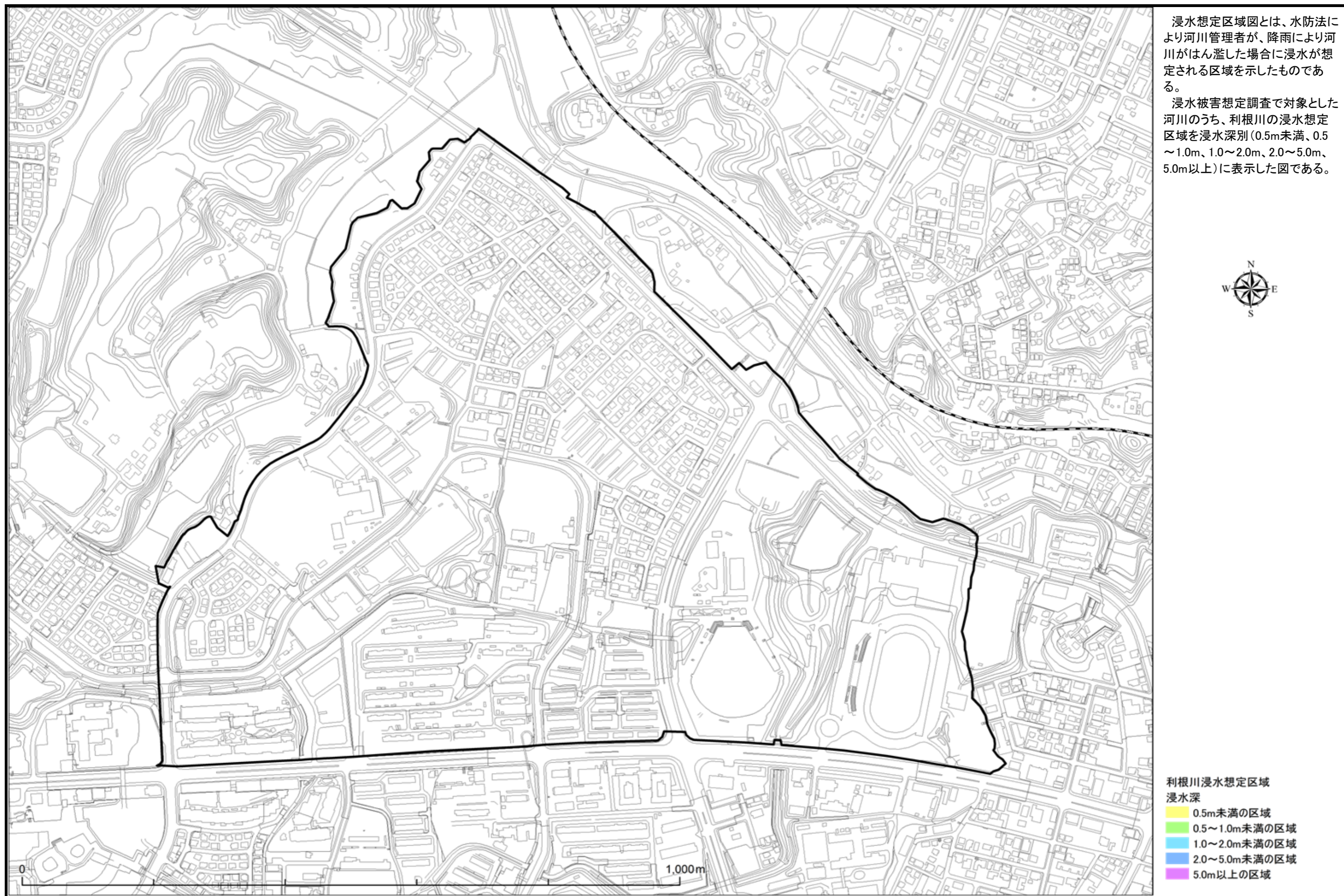
PL値

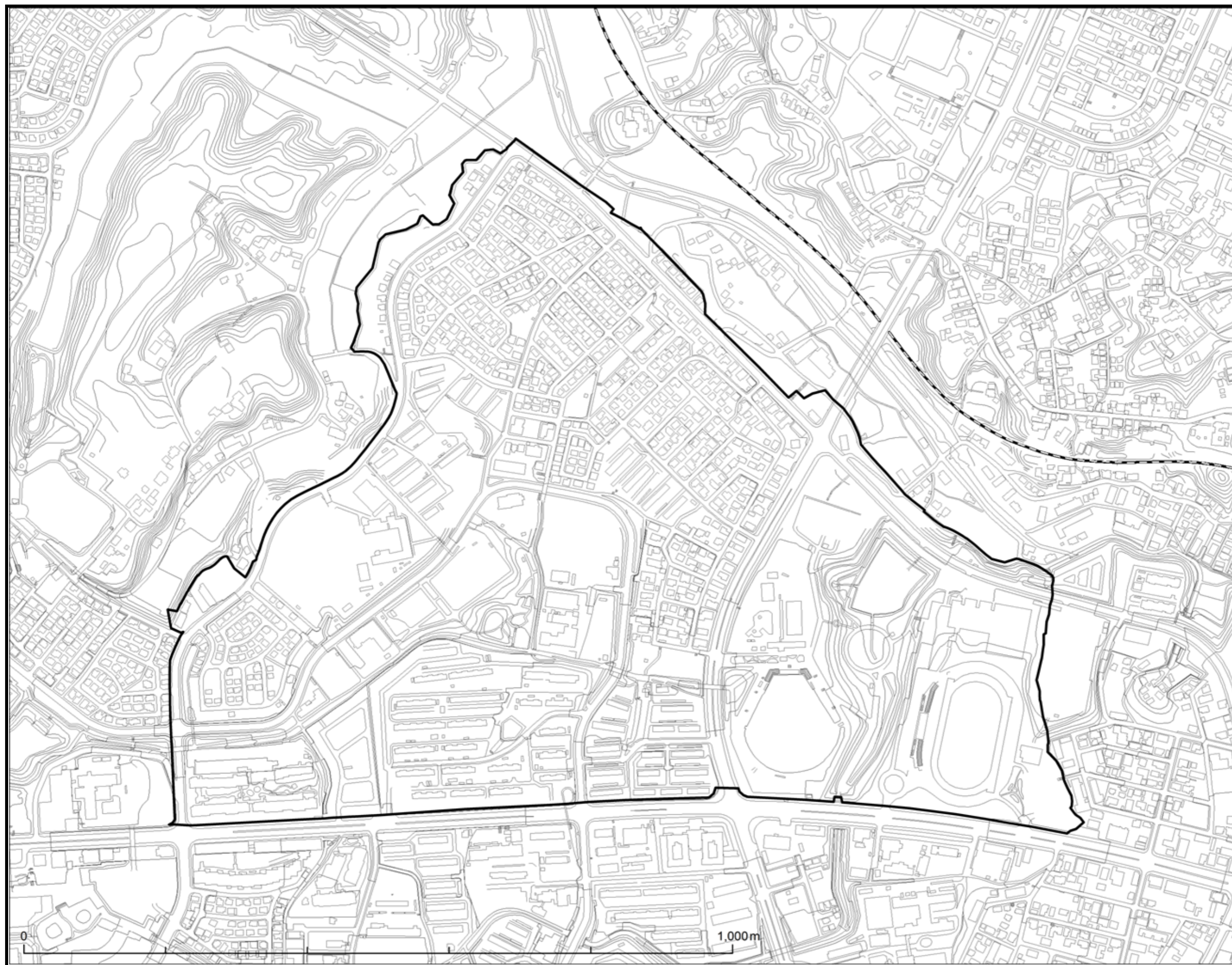
15 < PL

5 < PL ≤ 15

0 < PL ≤ 5

PL = 0





浸水想定区域図とは、水防法により河川管理者が、降雨により河川がはん濫した場合に浸水が想定される区域を示したものである。

浸水被害想定調査で対象とした河川のうち、根木名川の浸水想定区域を浸水深別(0.5m未満、0.5～1.0m、1.0～2.0m、2.0～5.0m、5.0m以上)に表示した図である。



- 根木名川浸水想定区域
浸水深
- 0.5m未満の区域
 - 0.5～1.0m未満の区域
 - 1.0～2.0m未満の区域
 - 2.0～5.0m未満の区域
 - 5.0m以上の区域

