



広報なりた

主	赤ちゃんのB型肝炎予防接種	4
な	幼稚園の園児募集	17
内	駅前統一愛称の決定	23

親子笑顔で

1・2年生による親子種目は、大きなパンツと一緒に走って走るリレー。がっちり握手を握り合い、笑顔で走りました。(9月10日・「下総みどり学園体育祭」で)



みんなで出掛けよう

10月はイベント盛りだくさん



NARITA花火大会in印旛沼



公民館まつり



健康・福祉まつり



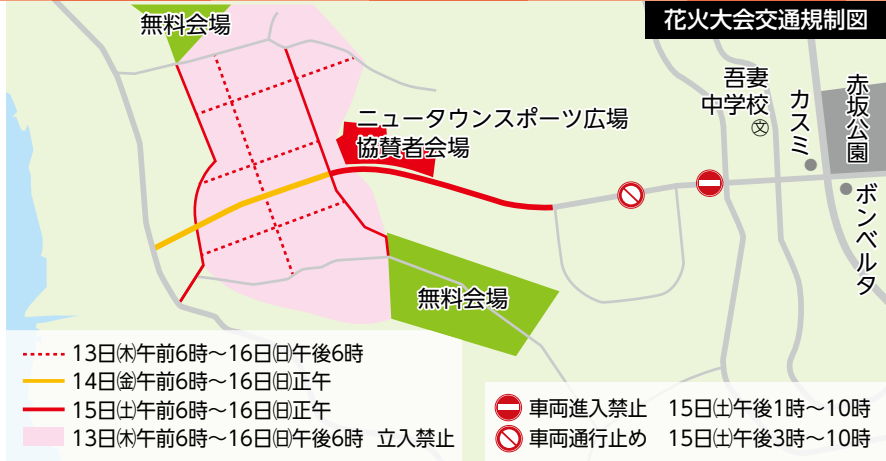
成田弦まつり

10月15日

NARITA花火大会 in印旛沼

1万発の花火が秋の澄んだ夜空を彩ります。印旛沼に咲く大輪の花を堪能してください。

日時 10月15日(土) 午後7時から
(小雨決行。荒天の場合は中止。中止の場合は花火大会実行委員会ホームページ<http://narita-homepage.jp>へ。)



hanabi.com/でお知らせします

会場 1 ニュータウンスポーツ広場(台方)

アクセス 1 JR成田駅西口・成田湯川駅から臨時バスが運行されます。会場周辺には駐車場がありません

※交通規制の詳細は、花火大会実行委員会ホームページをご覧ください。くわしくは同実行委員会(☎29・5553)へ。

10月22日・23日

成田弦まつり

毎年、成田の秋のイベントとして開催されている「成田弦まつり」。表参道のさまざまな場所での弦楽器の演奏を中心に、多彩なイベントが行われます。

日時 10月22日(土)・23日(日) 午前10時30分～午後5時20分(23日は午後5時まで)

会場 1 表参道(1R成田駅前・成田山門前)・西参道(薬師堂・幸町交差点前)

主な内容

○成田山奉納津軽三味線大演奏：22日午後4時から成田山新勝寺大本堂前で(雨天中止。午後2時から本堂脇で客席整理券を配布)

布

○けやぐ(仲良し)三味線バトル：22日午前11時45分～午後1時に成田山新勝寺総門前ステージで

○津軽三味線体験コーナー：22日午後2時～3時に成田市第二駐車場
○門前成田寄席：23日午後1時～5時にまちかどふれあい館で

○成田山奉納「踊り継がれる成田のをどり」パレード：23日午前11時40分に表参道入り口を出発

交通規制

期間中の午前10時～午後6時(23日は午後5時30分まで)の間、会場では交通規制が行われます。

※時間や内容は、変更になる場合があります。くわしくは成田弦まつり実行委員会事務局(成田商工会議所・☎22・2101)へ。

10月28日・29日・30日

公民館まつり

市内13カ所の公民館で活動しているサークルが、日頃の成果を発表する「公民館まつり」が開催されます。ステージ発表や作品の展示のほか、体験や食品の販売などもあります。

プログラムは各公民館で配布し

ています。

日時

○10月28日(金) 午前9時～午後5時(午前10時からオープニングセレモニー)

○10月29日(土)・30日(日) 午前9時～午後9時(展示コーナーは30日午後5時まで)

会場 1 中央公民館

※駐車台数に限りがあるため、公共交通機関を利用してください。くわしくは中央公民館(☎27・5911、第1月曜日・祝日・10月11日(火)は休館)へ。

10月15日・16日

健康・福祉まつり

健康づくりや福祉などについてさまざまな体験や学習ができる2日間です。家族や友人を誘ってみんなで出掛けませんか。

日時 10月15日(土)・16日(日) 午前9時～午後4時

会場 1 保健福祉館

内容 1 健康チェックコーナー、子育て支援コーナー、ちびっこ広場、おもちゃの修理、ミニトレインの運行、バザー、模擬店など

※くわしくは健康・福祉まつり実行委員会(☎27・5000)へ。

メンタルヘルス講演会

日時 10月15日(土) 午後1時30分～3時30分

会場 1 保健福祉館多目的ホール
テーマ 1 地域で支えるこれからの認知症ケア

講師 1 久保智巳さん(デザイナー、ピスなごみの家所長)

参加費 1 無料

※参加を希望する人は当日直接会場へ。くわしくは障がい者福祉課(☎20・1559)へ。

成田赤十字病院 公開健康講座

日時 10月16日(日) 午前10時～11時30分

会場 1 保健福祉館多目的ホール
テーマ 1 ①変形性膝関節症の治療 ②下肢の筋力トレーニング

講師 1 ①川口佳邦さん(同病院整形外科副部長) ②花澤学さん(同病院理学療法士)

参加費 1 無料

※申し込みは同病院社会課(☎22・2311 内線7504)へ。

*このほかの催し物は22・23ページに掲載しています

予防接種で免疫獲得

これまで任意だったB型肝炎予防接種が定期予防接種となり、無料で受けられるようになりました。また、高齢者が肺炎球菌感染症、インフルエンザの予防接種を受ける場合、費用が助成されます。

B型肝炎ワクチン

(乳児)

B型肝炎は、ウイルスの感染によって引き起こされる病気です。

B型肝炎ウイルスに感染すると、急性肝炎となる場合、慢性肝炎となる場合、劇症肝炎となり激しい症状から死に至る場合があります。また、症状としては現れないままウイルスが肝臓の中に潜み、年月を経て慢性肝炎・肝硬変・肝がんなどになることがあります。

年齢が低いほど、ウイルスが潜んでしまう「持続感染」になりやすいことが分かっています。B型肝炎ワクチンを接種して、予防に努めましょう。

対象となる人には問診票を郵送しました。

対象 平成28年4月1日以降に生まれた1歳未満の乳児

接種回数 1歳になるまでに3回

1回目の接種後27日以上間隔を空けて2回目、1回目の接種後139日以上間隔を空けて3回目を接種

自己負担額 無料(1歳の誕生日以降は自費)

接種方法 問診票と母子健康手帳を持って5ページにある表の接種可能医療機関へ。市外の医療機関で接種を希望する人は健康増進課(☎27・1111)へ問い合わせてください

注意事項

○10月1日以前に自費で予防接種を受けた場合、すでに接種した回数分は定期予防接種の対象外です。残りの回数分を定期予防

接種として無料で受けられます

○母子感染予防として出生後に抗

HBs人免疫グロブリンの投与に併せてB型肝炎ワクチンの接種を一度でも受けたことがある人は、健康保険が適応されるため、対象外です

肺炎球菌ワクチン

(高齢者)

肺炎は、日本人の死因の第3位となつている病気で、肺炎で亡くなる人の95パーセント以上が65歳以上の人です。細菌による肺炎の原因で最も多いのが肺炎球菌です。

この予防接種を受けると、成人がかかる肺炎球菌による感染症の80パーセント以上に対応できるといわれています。

対象 市に住民記録があり、次の

いずれかに当てはまる人。ただし、過去5年間に肺炎球菌ワクチンの接種を受けた人は除く

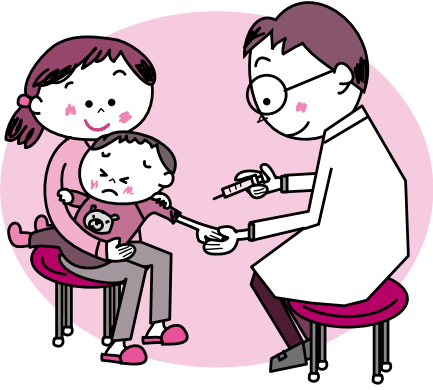
○平成28年4月1日～3月31日に65歳以上になる人

○接種日当日60～64歳で、心臓・腎臓・呼吸器の機能に日常生活が極度に制限される程度の障がいのある人、ヒト免疫不全ウイルスにより免疫の機能に日常生活がほとんど不可能な程度の障がいのある人

接種回数 1回

自己負担額 4,680円(生活保護受給者は無料)

接種方法 接種前に、直接または電話で健康増進課(☎27・1111)へ申し込み、予防票を受け取ってください。住所・氏名・生年月日を確認できるもの



と予診票を持って接種可能医療
機関へ

インフルエンザワクチン

(高齢者)

高齢者がインフルエンザに感染すると、抵抗力が低下していることから、重症化する危険性が高くなります。予防接種を受けて免疫を付けておきましょう。

対象 市に住民記録があり、次の

いずれかに当てはまる人

○接種日当日65歳以上の人

○接種日当日60～64歳で、心臓・

腎臓・呼吸器の機能に日常生活

が極度に制限される程度の障

いのある人、ヒト免疫不全ウイ

ルスにより免疫の機能に日常生

活がほとんど不可能な程度の障

がいのある人

助成期間 12月31日(土)まで

接種回数 1年1回

自己負担額 1,000円

接種方法 住所・氏名・生年月日

を確認できるものを持って下表

の接種可能医療機関へ。問診

票は医療機関に置いてありま

す。市外の医療機関で接種を希

望する人は健康増進課(☎27・

1111)へ問い合わせしてくだ

さい

※くわしくは回課へ。

接種可能医療機関

医療機関名	実施の可否		所在地	電話番号
	B型肝炎(乳児)	インフルエンザ(高齢者)		
長谷川医院	○	○	東町216	22-0070
石原医院	○	○	東町157-2	22-0550
藤倉クリニック	—	○	幸町483	22-1158
渡辺医院	—	○	花崎町533	22-0257
京増内科クリニック	○	○	花崎町842-3	22-1717
大田クリニック	○	○	ウイング土屋141	23-2100
ひらの内科	○	○	ウイング土屋170	23-8070
小倉医院	—	○	寺台431	22-0228
菅谷クリニック	—	○	馬橋1-17	24-4774
美郷台木内クリニック	—	○	美郷台1-13-10	23-5551
美郷台整形外科	—	○	美郷台3-2-3	23-6767
いとうこどもクリニック	○	—	美郷台1-15-8	20-3325
公津の杜メディカルクリニック	○	○	飯田町124-3	20-5551
石川医院	○	○	並木町143-97	20-1700
吉原医院	—	○	宗吾2-275	26-2477
川島整形外科	—	○	公津の杜1-24-7	28-1211
さとみ皮膚科クリニック	—	○	公津の杜2-14-3(キュアフォレスト102)	28-3031
いしがみ医院	○	○	公津の杜2-17-7	26-2888
桜田内科	—	○	公津の杜2-27-1	37-4757
わたなベクリニック	○	○	公津の杜3-3-8	36-7878
木下医院	—	○	公津の杜5-28-1	27-7222
渡辺小児科医院	○	—	はなのき台1-22-14	28-1212
伊藤医院	○	○	本三里塚78-3	35-0101
麻野クリニック	—	○	三里塚御料1-1376	35-4588
鳥居内科医院	○	○	吾妻3-49-1	27-3456
黒田内科診療所	—	○	加良部1-3-2	26-3251
小児科川辺医院	○	—	加良部1-5-2	27-5377
つかだファミリークリニック	○	○	加良部5-7-2	26-4750
成田整形外科	—	○	橋賀台1-15-2	27-9331
立花・真鍋医院	○	○	橋賀台1-15-4	27-3535
国保医院	—	○	玉造4-42-2	26-3613
小田内科医院	○	○	玉造4-42-3	28-2256
片岡内科循環器科医院	—	○	玉造7-24-2	28-3027
尾崎クリニック	—	○	玉造7-24-4	28-8511
中島医院	○	○	中台6-2-1	27-3454
根本内科外科医院	○	○	猿山1056	96-2829
矢野医院	○	○	猿山1131	96-0071
岡崎医院	○	○	吉岡15-2	73-5225
国保大栄診療所	—	○	吉岡289-1	73-2333
なのはなクリニック	○	○	吉岡1342-7	49-0533
成田病院	○	○	押畑896	22-1500
聖マリア記念病院	—	○	取香446	32-0711
大栄病院	—	○	桜田1137	73-2311
日本医科大学成田国際空港クリニック	—	○	古込1-1	34-6119

*このほかに、治療中で通院している人のみを対象に接種を行う医療機関もあります。医療機関に問い合わせてください

市民サービスの充実のために

市では、16歳以上の市内在住・在勤・在学の人を対象に、インターネットを利用してアンケート調査に回答してもらう「成田市インターネット市政モニター制度」を実施しています。アンケートに回答するとポイントを獲得でき、一定以上のポイントで記念品と交換できる特典があります。

インターネット市政モニター制度とは

インターネット市政モニター制度は、市が抱える課題などについてインターネット(パソコン・スマートフォン)を利用し、市民の皆さんの考えや意識・意見を聴くアンケートシステムです。

市では、このアンケートによって得られた貴重な意見を活用し、市民サービスの向上に取り組みでいきます。よりの多くの意見を市政に反映させるため、幅広い世代の皆さんの登録をお願いします。

アンケートの実施は月に1回程度

市政モニターに登録した人へE



メールで毎月1回程度、アンケートを配信します。
アンケート結果は速やかに集計し、市民協働課ホームページ(<http://www.city.narita.chiba.jp/sisei/sosiki/kyodo/srd0155.htm>)に掲載します。

モニター登録はホームページから

成田市インターネット市政モニターホームページ(<https://nari-moni.city.narita.chiba.jp/wim608/pc/index.do>)にある

「新規モニター登録」から、下図

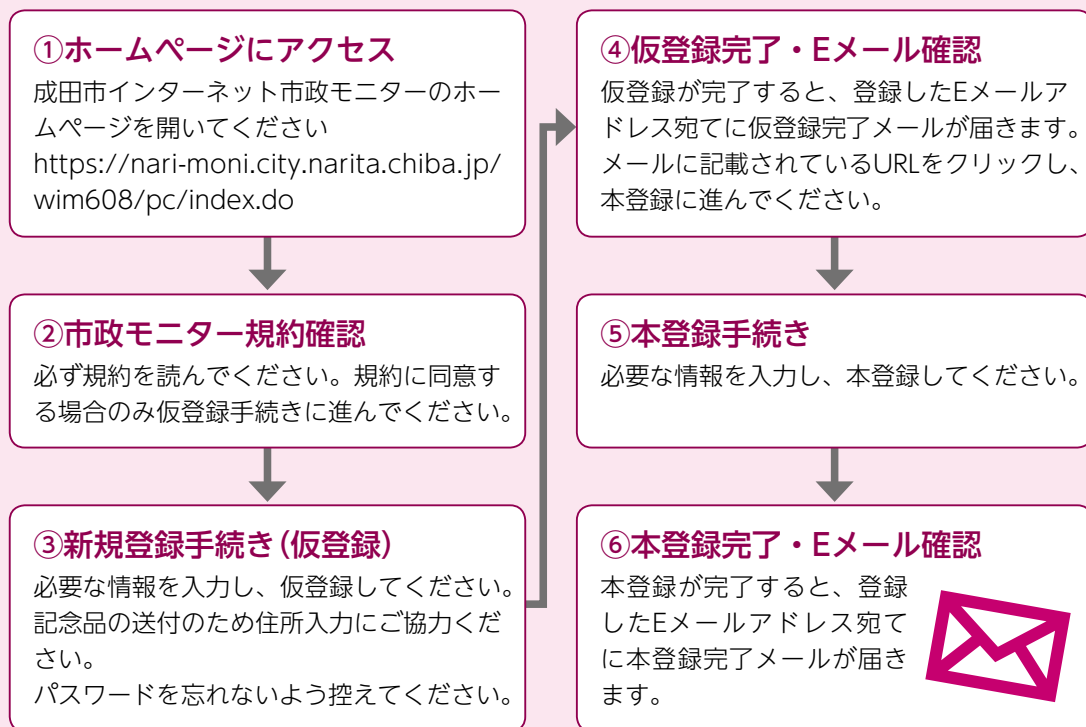
の手順で登録してください。スマートフォンの場合は、左上のQRコードを読み取ると同じページにアクセスできます。

モニター登録は、市内在住・在勤・在学の16歳以上の人であればどなたでもできます。ただし、1人1回の登録に限ります。また、同一のEメールアドレスで複数人の登録はできません。

なお、モニター登録は無料ですが、登録やアンケートなどの通信料は掛かります。また、スマートフォン以外からの携帯電話での利用はできません。スマートフォンでも機種によっては利用できない場合があります。

※くわしくは市民協働課(☎20・1507)へ。

市政モニター登録の流れ



「インターネット市政モニター」アンケート結果の活用状況

調査名(担当課・回答率)	目的	活用状況
災害時の情報伝達に関するアンケート (危機管理課・75.8%)	防災行政無線屋外子局のデジタル化に伴い、戸別受信機を入れ替える必要がある。多額の費用と期間を要することから、費用負担のかからない「なりたメール」やSNSの有効性を検証し、今後の計画の策定などの資料とする。	「なりたメール」に登録していない人が半数近くいたため、市立小中学校の保護者を対象に、メールサービスへの登録案内を配布し、区長回覧でも啓発を図りました。また、防災講話を通して「なりたメール」への登録、防災無線テレホンサービスの案内を実施しています。
男女共同参画に関するアンケート (市民協働課・75.1%)	第2次成田市男女共同参画計画を策定し、性別にかかわらず、その個性と能力を発揮することのできる社会を目指すことから、市民の意識などを調査する。	男女共同参画に対する市の取り組みが進んでいない分野として、「政策立案・方針決定過程への男女共同参画」や「あらゆる分野における方針決定過程への男女共同参画の推進」が挙げられました。この結果を、次期計画における施策の検討に活用しました。
食育に関するアンケート (農政課・71.6%)	市民が健全な心身を培い、豊かな人間性を育む食育を推進するため、食育に関する市民の認知度や意識を調査する。	食育推進計画を見直すための資料に活用します。
災害時の避難行動等に関するアンケート (危機管理課・70.2%)	災害時の避難について、市民の認識を把握する。	市が指定する避難場所と避難所の違いを知らなかった人が約7割いたため、防災マップに記載し、啓発を図りました。また、非常持ち出し品、備蓄品のチェックリストと、災害ごとの避難行動について、ホームページに掲載し、区長回覧でもチェックリストの各戸配布を行いました。
次期総合計画策定に関するアンケート (企画政策課・72.5%)	次期総合計画の策定に当たり、将来のまちづくりに関する市民の意識や意見を調査し、計画の資料とする。	幅広い年齢層の人からの将来のまちづくりに対する意見を把握できました。この結果は、計画策定の参考資料として活用しました。また、総合計画を知らないという人が多いことが分かり、「広報なりた」などで情報発信しました。
住宅防火に関するアンケート (予防課・72.3%)	住宅用火災警報器の設置義務化などにより、市民の住宅防火への関心が高まっていることから、防火への取り組み状況を把握し、今後の普及啓発に役立てる。	住宅用火災警報器は80%に近い設置率となりましたが、定期的な点検・清掃を「実施していない」という回答が半数以上でした。この結果を踏まえ、設置後の維持管理についても重点的に周知するよう改善しました。今後は、調査で関心の高かった住宅防火に関する機器について、ホームページや防火啓発活動を通して周知を図っていきます。
障がい者の差別解消に関するアンケート (障がい者福祉課・73.1%)	市民を対象とした障がい者理解を促進する啓発事業の効果を高めるため調査を行う。	調査結果を参考に「障がいのある人もない人も共に暮らしやすいまちづくり講演会」を実施しました。また、成田市地域自立支援協議会や印旛地域メンタルサポートネットワークにおいて、調査結果を参考資料として活用しました。
都市計画マスタープラン策定に関するアンケート (都市計画課・71.4%)	成田市都市計画マスタープランの策定に当たり、現行計画の評価と今後のまちづくりの検討資料とする。	計画策定の前提となる市民意向の把握に活用しました。また、「NARITAまちづくりワールド・カフェ」において、さまざまな意見をもらいました。その意見を踏まえ、次期計画の策定を進めています。
公共施設使用料に関するアンケート (財政課・69.3%)	使用料の見直しに向けて、公共施設使用料について、市民の意見を把握する。	公共施設における受益者負担の適正化を図るため、使用料の見直しに向けて、調査結果を資料として活用しました。
防犯に関するアンケート (交通防犯課・70.7%)	第3次防犯まちづくり推進計画の策定に当たり、防犯に対する市民の意見を把握し、参考資料とする。	幅広い年齢層の人の防犯に対する意識や意見などを把握できました。この結果を参考として、計画策定の基本的な方向の決定などに活用しました。
いずみ聖地公園(市営墓地)に関するアンケート (環境衛生課・71.3%)	墓地の形態が多様化していることから、これから必要と考える墓地の形態などについて調査を行い、いずみ聖地公園整備の参考とする。	いずみ聖地公園の墓地は、親から子へ、子から孫へと承継していく形態の墓地ですが、承継を必要としない永代供養墓を求めたいと考えている人が3分の1程度いるなど、必要としている墓地の形態について把握できました。この調査結果を、墓地整備の参考とします。

未来を担う鋭い質問



手を挙げて質問しようとする中学生議員



議長を務めた諸岡姫乃さん(左)と富澤麗市さん

中学生に議会の役割や仕組みを学んでもらい、市政に対する関心を深めてもらおうと「中学生議会」が8月17日、市内11中学校から代表24人が出席し、市議会議場で開催されました。議長選挙で選ばれた議長役の生徒の議事進行により、地域の身近な問題から市の将来に関することまで、中学生の視点からさまざまな質問が出されました。各議員の主な質問とそれに対する答弁の一部を紹介します。

国際医療福祉大学設立における 公津の杜地区の変化について

公津の杜中学校

公津の杜地区に国際医療福祉大学ができたことで、市ではどのような変化を想定しているのか、また同地区は、現在どのように発展しているのか聞かせてください。

【市長】学生や教職員が定住することに伴う人口増加、市内で買物などをするこことによる市内経済の活性化や、市民向けの講演会や公開講座の開催、大学施設の開放、教育・文化レベルの

向上や地域への貢献などを見込んでいます。今後は大学誘致による効果が大きく表れ、若者が集まる活気あふれるまちになっていくと考えています。

大栄地区の 住みよいまちづくりについて

大栄中学校

訪れる人にとっても住む人にとっても、より良いまちをつくるための道路の整備や、街灯の増設など、市としての考えを聞かせてください。

【市長】大栄地区で整備が必要だ

といわれている道路の大半が、生活道路だと思われまます。現在20路線ほどが検討され、地域の住民と相談し、優先度の高いものから順次整備を進めている状況です。また、街灯については、区・自治会・町内会などが設置・管理している防犯灯があります。市では、一定の要件を満たした防犯灯について、設置費用の一部と後の電気料金や修繕など維持管理費の一部を補助し、防犯灯の設置促進を図っています。

公共施設の収入について

中台中学校

中台運動公園施設利用料金による収入が、どのように活用されているのか教えてください。

【市長】中台運動公園などの平成27年度の利用者数は、約37万6,000人ですが、利用料金は多くの人に利用してもらえよう低額に設定していることから約2,900万円でした。これに対し、管理運営費は約1億8,000万円、そのうち光熱水費は約3,200万円、委託費は約5,800万円掛かっており、利用料金は管理運営費の一部として利用されています。

成田駅の開発と活用について

玉造中学校

再開発事業により建設された「スカイタウン成田」の活用について、市の取り組みを聞かせてください。

【市長】J-R成田駅東口の整備では、これまで地権者が所有していた土地建物などの権利を、新しく建設したスカイタウン成田の床と交換し移っていただきました。現在、空室がある地下1階、地上2階は、事業に協力いただいた地権者の所有です。所有者が出店者を探していますが、希望している業種と合致しないなどの理由で、出店者が決まらない状況とことです。市では、店舗の誘致に直接関与することはできませんが、市ホームページなどで空室状況の案内をするなど、有効活用されるよう支援してまいります。

商工業の課題について

成田高等学校付属中学校

古くから成田の観光を支えている伝統的な店舗と、今後、観光の活力となる新たな店舗との共存について、市の取り組みを聞かせて

ください。

【市長】老舗が持つ伝統と強みが發揮できるように、成田山表参道沿道の建物の壁面を後退させ、歩道用地を確保するセットバック事業や、建築物を歴史的な街並みにふさわしくすることで景観形成を図るファサード事業を行っています。老舗も新たな店舗も、それぞれが成田の魅力の一つ一つを形作っている存在です。老舗と新たな店舗が地域で協力できるよう、経済団体や地元商店会などと連携しながら、商工業の振興を図ってまいります。

下総の地名の継承と地域の活性化について

下総みどり学園

旧町名の「下総」を、後世に残す活動や事業にはどのようなものがありますか。

【市長】「下総ふるさとふれあい納涼まつり」の開催や下総地区区長会など、地域の皆さんがコミュニティ活動を盛り上げることで、地区が活性化し、下総という名が必然的に生活の中に残ると考えます。また、市史編さん事業など、地名を記録に残していく事業は、下総という名称を残す活動につながるため、

今後も継続してまいります。

スポーツツーリズムについて

遠山中学校

東京五輪のアメリカ陸上チームの事前キャンプ地が千葉県に決まり、本市の名も挙げられています。市では、トップアスリートと小学生との交流を考えていますか。

【市長】平成27年の世界陸上北京大会アメリカチーム事前キャンプでは、アメリカチームの提案で、小学生との交流イベント「ラン・ジャンプ・スロー」が開催されました。「走る」「跳ぶ」「投げる」という運動の基本動作をトップアスリートから直接指導してもらう貴重な機会となりました。東京五輪の事前キャンプでも、小中学生を対象としたアスリートとの交流イベントを企画したいと考えています。

医療政策について

久住中学校

市では、医療費助成の対象は中学3年生までですが、対象範囲の拡大は予定していますか。

【市長】本市の子育て支援策では、待機児童対策を最重要課題と捉えています。児童ホームの整備

や公立保育園の大規模改修、小規模保育事業の促進などのほか、子育ての経済的負担を軽減するため、保育料の軽減、妊婦健康診査費用の上乗せ補助などの事業を実施しています。子ども医療費助成の対象範囲の拡大については、本市の子育て家庭にとって、より効果的な支援の在り方を検証し、子育て支援策を総合的に判断する中で検討すべきものであり、現時点では現行通りと考えています。

災害支援と防災教育について

西中学校

ほかの地域で災害が起きたとき、どのような支援活動をしていますか。また、防災教育について、どのように考えていますか。

【市長】熊本地震や東日本大震災、新潟県中越地震では、支援物資の搬送や、技術職員の派遣、災害義援金などを行いました。今後もこれまでの物資や人的支援に限らず、被災地域からの要請に応じて、できる限り復興への支援をしていきます。また、防災教育では現場で何が起きたのかを知り、何ができるのかを考えることが必要だと考えます。

選挙に対する
取り組みについて

吾妻中学校

市が、中学生に選挙の学習を提
供するのはいかがでしょうか。

【選挙管理委員会書記長】市では

これまで、中学校の生徒会役員
選挙の際に、投票箱や記載台の
貸し出しなどを行ってきました。
今後は出前授業や模擬投票の実
施についても、学校や明るい選

挙推進協議会と連携を図り、検
討していきます。これからの未
来を担う、将来の有権者が政治
や選挙の意義と重要性について
理解を深め、将来の投票率の向
上につながるような選挙啓発に
取り組んでいきます。

ふるさと納税について
成田中学校

市のふるさと納税の現状と、今
後寄付金を増やしていくための取

り組みを聞かせてください。
【市長】ふるさと納税を含めた平
成27年中の寄付金額は241万
円で、ほかの自治体にふるさと
納税を行った市民の個人市民税
の寄附金控除額の方が多い状況
です。市ではこれまで、寄付金
獲得について積極的な取り組み
をしてこなかったことから、本
年度から、魅力ある返礼品の選
定、ふるさと納税制度の効果的
なPR、効率的な寄付金の受

市長
講評



中学生議員から
の質問に答える
小泉市長

中学生議員の皆さんからの質問は、現在成田市が直面している
課題をはじめ、市民生活に密着したもの、中学校生活を実りある
ものにするための提案など、的確で素晴らしい質問でありました。
本日いただいた質問・意見はこれからの成田市の発展のために大
いに反映させてまいります。皆さんからの熱い思いに心から感謝
申し上げます。

今回、スポーツツーリズムについての質問がありましたが、本市
出身でリオデジャネイロ五輪に出場したマラソンランナーの田中智
美さんは、レース後コースに頭を下げて感謝し、その後のインタ
ビューでも、支えてくれた多くの方々に感謝の気持ちを述べていま
した。また、金メダルに輝いた体操の内村選手へのライバル選手か
らの賞賛など、お互いを尊敬したたえ合い、感謝を忘れない姿こそ
がまさに世界のオリンピックではないでしょうか。成田はその世界
とつながる国際空港があり、皆さんは日々ここで学び暮らしている
国際都市の若者だと、強く心に刻んでくれることを願っています。



出席した中学生議員(敬称略)

- 公津の杜中学校… 高橋 宏斗、三瓶 莉々花、諸岡 姫乃、栗原 将威、入江 雄飛、石田 隆真、吉田 龍、玉造中学校… 逸見 野々花、小倉 明日香、成田高等学校付属中学校… 日暮 竜也、藤澤 知輝

- 下総みどり学園… 麗市、杜澤 紗羽、富澤 圭佑、元木 優人、遠山中学校… 檜山 桃花、久住中学校… 藤山 優里佳、西中学校… 越川 優智、吾妻中学校… 揚原 聖智、金澤 一成、成田中学校… 松島 航暉、大谷 航暉

け付け体制、収納システムの提
案・維持管理などを一括して管
理運用することとし、準備を進
めています。返礼品は、サツマ
イモ・米をはじめとした農産品
やウナギなど、成田らしさを打
ち出したものとする一方で、寄

付金の増加や、成田ブランドの
さらなる推進、返礼品を取り扱
う市内事業者に対する振興策と
なるほか、観光PRにもなると
考えています。
※くわしくは市民協働課市民相談
室(☎20・1507)へ。

全ての施策で 「満足」の回答が最多

市では皆さんの声を市政に反映させるため、「成田市新総合計画」に掲げた52施策を対象に、「施策の実施による実績」に対する満足度を把握するためのアンケート調査を実施しました。回答をまとめたので、結果を報告します。

調査の実施概要

対象 20歳以上の市民の中から、2,000人を無作為に抽出

期間 4月下旬から約1カ月間

調査方法 「成田市新総合計画」に掲げた52施策を26施策ごとに

調査票A・Bに分け、それぞれ

1,000人に対して郵送によるアンケート調査を実施

質問方法 各施策を推進するために実施した平成27年度の主な

活動内容・実績をもとに、「過大」・「やや過大」・「満足」・「やや不足」・「不足」から、実績に対する満足度を選択

有効回答数 808件で回答率は40.4%

調査結果

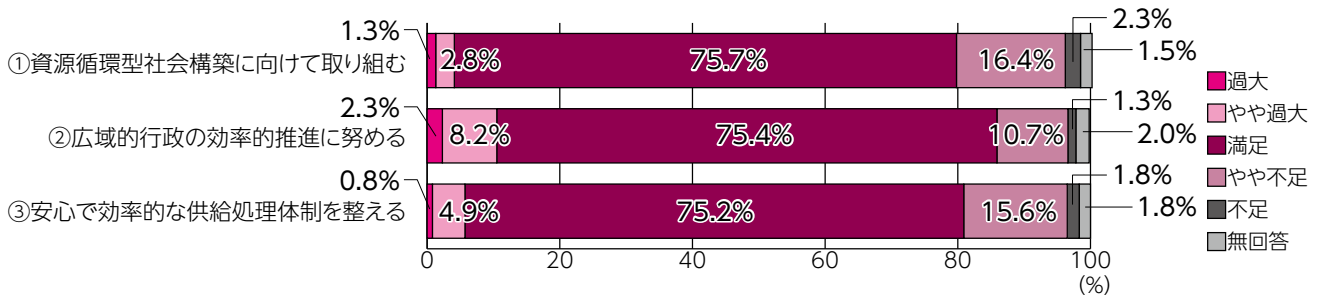
全ての施策で、「満足」の回答が最多となりました。

実績に対する評価において、「満足」の割合が高かった施策、「不足」・「やや不足」の割合が高かった施策(3位は同率)、「過大」・「やや過大」の割合が高かった施策の上位3つは下図の通りです。

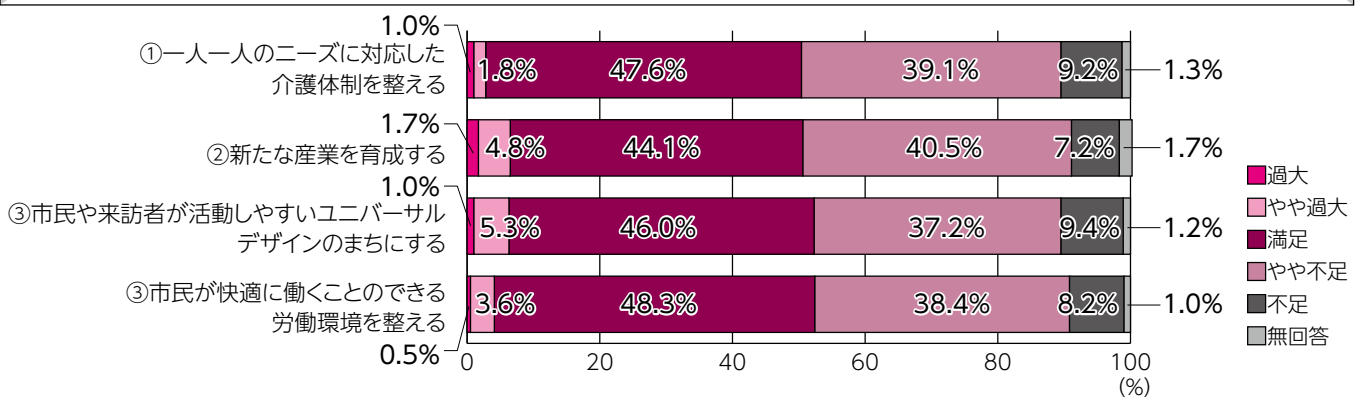
調査結果を十分に踏まえ、皆さんの満足度が向上するように、各施策に取り組んでいきます。

※くわしくは企画政策課(お20・1500)へ。

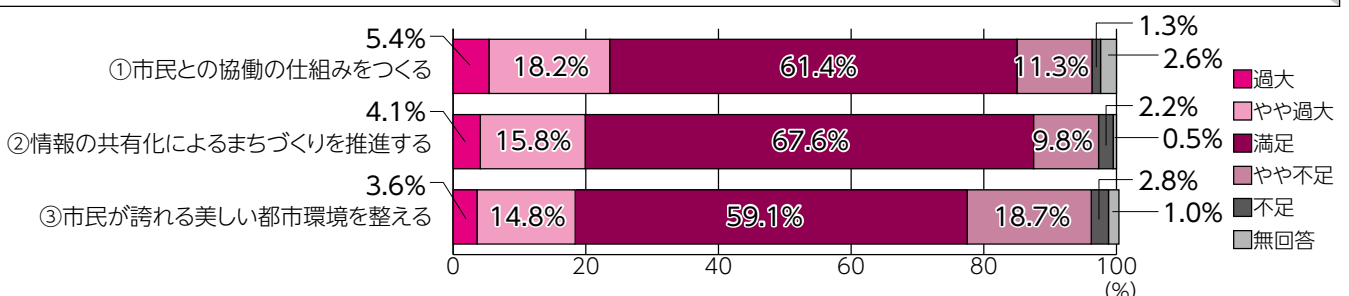
【平成27年度実績】「満足」の割合が高い施策



【平成27年度実績】「やや不足・不足」の割合が高い施策



【平成27年度実績】「過大・やや過大」の割合が高い施策



*端数処理の関係により、グラフ中の数値の合計が100%にならない場合があります。



クラブ訪問 185

正しい姿勢を意識して

下総剣友会

私たち下総剣友会は、小学2～5年生の7人で、毎週水・土曜日に下総みどり学園剣道場で活動しています。

稽古は、指導してくださる飯田先生に礼をすることから始まり、準備体操、素振り、すり足、打ち込みと進みます。素振りでは特に、竹刀の剣先が下がったり、左足のかかとが床に着いたりしないよう、先生に注意を受けます。

その後、面を付けて2人1組で打ち込みなどの稽古をします。大会が近いと、このほかに、試合形式の稽古もします。

先生によく言われるのは、返事やあいさつを、明るく元気にできるようにすること。稽古の最後には、正座をして、姿勢を直し、先生に礼をします。剣友会に入った子どもはまず、正座の仕方や正しい姿勢を教わります。写真に写る、私たちの正座姿も立派だと思いませんか。でも、家に帰ると、ついさぼってしまうので、家族には「稽古のときのようなあいさつが、家でもできるといいのにね」と言われてしまいます。

剣友会の特徴は、下総小学校の子どもを中心に市内の小学校に通っているメンバーの全員が、学年を超えて仲が良いことです。OBの中学生も来

てくれて、一緒に稽古することもあります。みんなで休憩時間などにおしゃべりするのが楽しくて、稽古が休みになると、がっかりするメンバーもいるくらいです。

現在は11月6日(日)に行われる市民文化祭(体育の部)の剣道大会に向けて稽古しています。昨年優勝している大会なので、今年も優勝を狙います。



相手のすきをついて面打ち



姿勢を意識して打ち込みの練習



秋元 走太 さん(5年生)

下総剣友会のメンバーは、学年を超えて仲が良いので、毎回稽古に来るのが楽しみです。

聴く人に寄り添った音色を

シナモン

私たち「シナモン」は、毎月第2・4火曜日に玉造公民館でコカリナを楽しんでいるサークルです。コカリナは木製の笛で、元はハンガリーの民族楽器です。20年程前、日本に紹介され、改良が重ねられ現在の形となりました。音はリコーダーに似ていますが、より柔らかい響きがします。サクラやクルミはソプラノ、ブナや秋田スギはバリトンなど、材質の木の種類によって音色が異なるのが面白いところ。初心者でも簡単に音が出せ、横に3つつなげたものもあり少人数でもハーモニーが楽しめます。ホイッスルほどの小さいサイズもあり、気軽に持ち歩きができる点、割れにくい点も気に入っています。現にこのサークルは、登山好きのメンバーが山でコカリナを吹きたいと思いついて入れたのがきっかけで、友人を誘い結成しました。



大きさはさまざま



強く吹くことで音が安定



コカリナのほのぼのとした響きが大好き

年に5回ほど、デイサービスの施設を訪問しボランティアで演奏を披露しています。利用者の皆さんに歌ってもらう、思い出話の種にしてもらうなど、演奏を機に和やかな時間を過ごしてもらうことが、私たちの一番の喜びです。より楽しんでもらうために、紙芝居に合わせて演奏するなど、新たな表現にも挑戦しています。

レポートリーは童謡や流行した歌謡曲など、聴いた人が歌いたくなるようなものを中心に100曲以上。今はボランティアのために「もみじ」「里の秋」「リングの唄」など秋を感じさせるものを練習しています。練習ではメンバーの一人が歌うのに合わせてコカリナを吹き、歌いやすさを確認しながら変化をつけています。これからも、聴いてもらう人と一緒に楽しむという気持ちで、コカリナの素朴な音色を届けていきたいです。

スクスクのびのび



石毛 美織ちゃん(4歳)玉造

4歳になりました。元気いっぱい
の美織です!



沖原 光姫ちゃん(4歳・上)加良部
真騎くん(1歳)

弟ができ、2人で仲良く遊んでいます。



鈴木 芙果ちゃん(4歳・左)美郷台
柊禱くん(1歳)

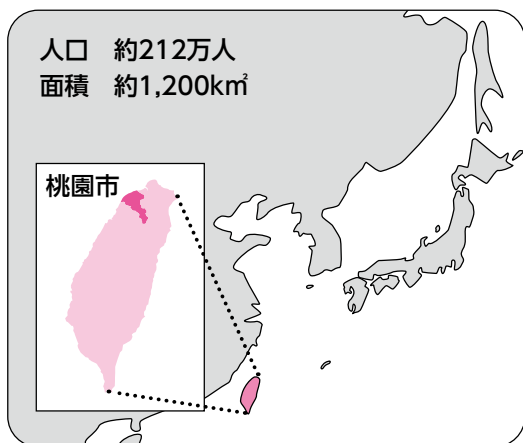
弟大好き!お姉ちゃん大好き!時々
けんかもするけど2人ともいつもべっ
たりです。

このコーナーには市内在住で5歳までのお子さんの写真を掲載しています。お気に入りの1枚が撮れましたら、ぜひお寄せください。

- 応募方法 お子さんの写真に住所・氏名(ふりがな)・生年月日・親の名前・電話番号・30字程度のコメントを添えて広報課へ
- 応募先 〒286-8585 花崎町760 成田市役所広報課
- 問い合わせ 広報課 ☎20-1503



左から^{ユウ}桃園市副市長、小泉市長、夏目^{シヨウ}成田国際空港社長と蕭^{シヨウ}桃園国際空港総経理



友好都市締結

台湾・桃園市と固い絆

9/16

本市と桃園市は、平成27年9月に桃園市長が本市を表敬訪問したことを契機に、本年2月には桃園市で開催された「2016台湾ランタンフェスティバルin桃園」に招待され、会場で成田の山車を曳き廻すなど、交流を重ねてきました。桃園市は、台湾の空の玄関口である台湾桃園国際空港と台湾有数の工業地帯を擁する国際都市です。同日は成田国際空港と桃園国際空港の姉妹空港覚書も取り交わされました。今後、観光・教育・文化・スポーツ・経済など幅広い分野での交流を推進することで、相互理解と友好を深め、両市がさらに発展していくことが期待されます。

国際交流協会30周年

記念式典と講演会を開催

9/3

友好・姉妹都市との交流事業や、さまざまな国の伝統や文化を楽しめるイベントを開催している成田市国際交流協会。その創立30周年を記念して、式典と講演会がスカイタウンホールで行われました。式典では30年の歩みが写真で紹介され、協会の発展に尽力した歴代の理事長が表彰されました。続く講演会の講師は、日本人とアメリカ人のお笑いコンビ・パクションマックン。「こんにちはと声を掛けることが第一歩」など、国際交流のこつをユーモアを交えて話しました。



会場全体を巻き込んで盛り上がる



露店が立ち並ぶ境内

御待夜祭

多くの人でにぎわって

9/3

宗吾霊堂の例大祭「御待夜祭」が行われました。御待夜祭は、義民・佐倉惣五郎の命日にちなんで行われる祭りです。宗吾霊堂周辺では威勢のいい掛け声やお囃子の音色に合わせて、屋台が曳き廻されました。また、たくさんの露店が立ち並び、多くの家族連れや子どもたちが訪れた境内は、活気に包まれていました。

B&Gカヌー体験会

プールに笑顔と水しぶき

9/4

カヌー体験を通して、子どもたちに水辺で遊ぶ楽しさや安全に遊ぶための知識を養ってもらおうと「B&Gカヌー体験会」が中台運動公園水泳プールで行われました。子どもたちは講師から、水上でのバランスの取り方やパドルの持ち方などを教わると、早速カヌーに乗り込みました。また、ボードに立ってこぐ「スタンドアップパドル」にも挑戦し、バランスを上手に取りながら、水上を進みました。



パドルの向きに気を付けながら



指先に神経を集中させて

陶芸教室

世界に一つだけの作品

9/4

陶芸の基本的な工程を体験する「陶芸教室」が中郷公民館で行われました。この教室は全6回で、今回はその3回目。前回までに土をこねて形作った湯飲み茶わんなどの底の形を整えました。また、電動ろくろで別の作品作りにも挑戦しました。初めて電動ろくろを体験した参加者の一人は「少しの力の加減で形が変わることに陶芸の難しさとお深さを感じます」と語っていました。

ミニバスケットボール交流大会

コートに輝く選手のプレー

9/10

市内外から男女各8チームが集まり、「成田市近隣スポーツ少年団ミニバスケットボール交流大会」が市体育館で開催されました。選手は普段の練習で培った技術とチームワークを発揮。懸命に戦う姿に観客席からは大きな声援が送られました。結果は、男女共に成田市のジュニア・ファイブが全試合で20点以上の大差をつける強さを見せ、優勝しました。



得点をかけたせめぎ合い

3R推進月間

限りある資源を大切に

「3R(スリーアール)」とは、資源の無駄遣いをなくし、ごみを減らすReduce、使えるものを再利用するReuse、資源を再生利用するRecycleの頭文字をとった言葉で、環境になるべく負荷をかけない循環型社会を形成するための標語です。

限りある資源を有効に使うため「買い物袋を持参する」「きちんと資源物を分別する」など、できることから取り組みましょう。その積み重ねが、循環型社会の形成につながります。

※くわしくはクリーン推進課 ☎20・1530へ。

日曜開庁などの休止日

機器点検のため、次のサービスを休止します。
自動交付機・コンビニ交付サービス = 10月8日(土)・29日(土)・30日(日)
日曜開庁 = 10月30日(日)
 ※くわしくは、自動交付機・コンビニ交付サービスについては市民課(☎20-1525)、日曜開庁については行政管理課(☎20-1501)へ。

違反建築防止週間 完了検査を受けましょう

建築基準法は、建物の安全性を確保して、命や健康、財産を守るために定められています。

建物を建てる場合は、法令で定める基準や手続きを守り、適正に工事を進めなければなりません。また、工事が完了したら、完了検査を受けましょう。既存の建築物は、建築基準法に適合しているか建築士に相談するなどしましょう。

10月15日(土)～21日(金)は、「違反建築防止週間」です。期間中は一斉公開建築パトロールが実施され、啓発・指導などが行われます。
 ※くわしくは建築住宅課(☎20・1564)へ。

駅前放置自転車

クリーンキャンペーン

10月1日(土)～11月30日(水)に「駅前放置自転車クリーンキャンペーン」が実施され、放置自転車の撤去活動などが行われます。

自転車が放置されると道幅を狭めたり、点字ブロックを隠したりして、歩行者、特に高齢者や障がい者が安全に通行できません。また、災害時の消火・救助活動や避難の妨げにもなります。

駐輪場以外の公共の場所に自転車を置いて、買い物など短時間でも離れる場合は放置自転車となりますので注意しましょう。

安全で快適なまちになるよう、皆さんの協力をお願いします。
 ※くわしくは交通防犯課(☎20・1527)へ。

行政相談週間

気軽に要望や意見などを

10月17日(月)～23日(日)は、「行政相談週間」です。国から委嘱を受けた行政相談委員が、国の行政機関などの仕事について、皆さんから要望や意見を聴き、その解決の促進を図ります。

また、市では毎月、行政相談委員や人権擁護委員による「もめごと・なやみごと・苦情相談」を実施しています。秘密厳守で応じますので、気軽に利用してください。日程などは「困りごと・悩みごと相談室(19ページ)」をご覧ください。
 ※くわしくは市民協働課市民相談室(☎20・1507)へ。

市内の農産物などの放射性物質検査の結果

8・9月に検査した農産物は、放射性物質が基準値以下でした。

県の精密検査の結果

単位：ベクレル/kg

品目	採取日	放射性セシウム134	放射性セシウム137	放射性セシウム134と137の合計*1
クリ	8月16日	検出せず*2(6.2未満)	検出せず(7.6未満)	検出せず
米	8月23日	検出せず(3.1未満)	検出せず(4.2未満)	検出せず

市の簡易検査の結果

単位：ベクレル/kg

品目	採取日	放射性セシウム134	放射性セシウム137	放射性セシウム134と137の合計
米	8月22日	検出せず(7.97未満)	検出せず(7.02未満)	検出せず
ナシ	8月23日	検出せず(8.82未満)	検出せず(7.89未満)	検出せず
米	8月25日	検出せず(7.96未満)	検出せず(7.00未満)	検出せず
米	9月14日	検出せず(8.58未満)	検出せず(7.63未満)	検出せず

*1 放射性セシウムの合計は、セシウム134とセシウム137を合算して有効数字2桁に四捨五入したもの

*2 「検出せず」とは、検出限界値未満であることを示す。検体の測定時における検出限界値はかっこ内の数字

基準値 ○一般食品…放射性セシウム：100ベクレル/kg

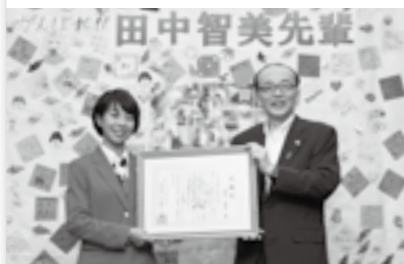
※過去に行った検査の結果は、市ホームページ(<http://www.city.narita.chiba.jp/sisei/sosiki/nosei/index0003.html>)に掲載しています。くわしくは農政課(☎20-1541)へ。

市長日誌



9月1日～15日

1日	成田＝プノンペン線初便就航記念式典
2日	9月定例会市議会開会(～29日)
3日	幼稚園子育て支援・親子ふれあいコンサート
	国際交流協会創立30周年記念式典
6日	市議会一般質問(～8日)
9日	田中智美選手リオデジャネイロオリンピック女子マラソン報告会
	建設水道常任委員会
10日	成田中学校体育祭
11日	成田地区敬老会
12日	国家戦略特区シンポジウム2016
	経済環境常任委員会
13日	医学部設置に関する特別委員会
	総務常任委員会
15日	成田スポーツフェスティバル実行委員会



田中選手へ感謝状を贈呈(9日)

犯罪の未然防止を

安全で安心なまちづくり旬間

10月11日(火)～20日(木)は「安全で安心なまちづくり旬間」です。日頃から地域で協力し防犯意識を高めて、空き巣や車上狙いなどの被害を未然に防ぎましょう。

また、「電話de詐欺」の被害が多発しています。「携帯電話の番号が変わった」「還付金が戻ってくる」という電話は詐欺を疑い、家族や警察に相談しましょう。

※くわしくは成田警察署(☎27・0110)へ。

水道料金の納付

口座振替が便利です

水道料金の支払いは、便利で確

実な口座振替をお勧めします。

手続きは、次のいずれかです。

○水道料金徴収事務委託先のヴェオリア・ジェネッツ(株)(☎22・8880)へ連絡し、送付される口座振替依頼書に必要事項を書いて返信用封筒で送付

○通帳、金融機関の届け出印、「お客さま番号」が分かる水道料金の領収書などを持って市内の金融機関または郵便局へ

※くわしくは水道部業務課(☎22・0269)へ。

大栄幼稚園

平成29年度の園児募集

入園資格 市に住民記録がある3～5歳児(平成23年4月2日～26年4月1日生まれ)

願書配布期間 10月24日(月)～28日

(金)

願書配布場所 大栄幼稚園、保育課(市役所2階、下総・大栄支

所

願書受付日と対象

○11月9日(水)・10日(木)：大栄地区3歳児

○11月11日(金)・14日(月)：大栄地区以外の3歳児

○11月15日(火)：4・5歳児

申し込み方法 願書受付日の午前9時～11時30分、午後1時～4時に直接大栄幼稚園へ(申込時に親子面接を実施)

体験入園(保護者同伴)日時 12月7日(水)、1月17日(火) 午前9時30分～11時

対象 平成29年度入園希望者 持ち物 上履き

申し込み方法 前日までに大栄幼稚園(☎73・8005)へ

※くわしくは同園へ。

私立幼稚園の園児募集

平成29年度入園の園児を募集します。くわしくは各幼稚園へ。

幼稚園名・所在地・電話番号	募集人数			願書配布	願書の受け付けと面接	入園説明会
	3年保育	2年保育	1年保育			
成田幼稚園 上町633-2 ☎22-0059	120人	20人	20人	10月15日(土)～31日(月)(土・日曜日を除く) 午前9時～午後5時	11月1日(火) 午前9時～午後2時	10月15日(土) 午前10時～11時 見学は随時(要電話予約)
三里塚幼稚園 三里塚御料1-674 ☎35-0139	20人	15人	若干名	10月17日(月)から(土・日曜日を除く) 午前9時～午後4時	11月1日(火) 午前9時～午後4時 面接は願書提出者に通知	10月26日(水) 午前10時から 見学は随時(要電話予約)
はぼたん幼稚園 加良部1-11 ☎28-1234	120人	53人	12人	10月15日(土)～21日(金)(日曜日・休園日を除く) 午前9時～午後4時(土曜日は正午まで)。 適性検査を受けるための抽選は10月22日(土) 午前10時から実施	11月1日(火) 午前9時～午後2時 適性検査は抽選で資格を得た人に実施	10月15日(土) 午前10時～11時 説明会后、未就園児対象の運動会を実施
聖徳大学附属成田幼稚園 中台3-8 ☎26-3371	60人	20人	若干名	10月15日(土)・17日(月)～31日(月)(土・日曜日を除く) 午前9時～午後4時	11月1日(火) 午前9時～午後4時	10月11日(火) 午前10時30分から
くすのき幼稚園 船形828 ☎26-6688	105人	15人	若干名	10月17日(月)から(土・日曜日を除く) 午前9時～午後4時	11月1日(火)(予約制)	10月21日(金) 午前10時から 見学は随時(要電話予約)
はしが台幼稚園 橋賀台3-5 ☎26-5661	60人	20人	若干名	10月15日(土)～31日(月)(土・日曜日を除く) 午前9時～午後4時 面接の予約は願書配布時	11月1日(火) 午前9時～午後3時 (予約制)	10月15日(土) 午前10時～11時30分 (体験保育も実施) 見学は随時(要電話予約)
はくと幼稚園 吾妻3-51 ☎26-2331	60人	30人	若干名	10月17日(月)から(土・日曜日を除く) 午前9時～午後5時	11月1日(火) 午前9時～午後2時 11月2日(水)以降は随時(要電話予約)	10月22日(土) 午前10時～11時 見学は随時(要電話予約)
玉造幼稚園 玉造1-3-1 ☎28-3131	70人	15人	若干名	10月15日(土)から(土・日曜日を除く) 午前9時～午後4時	11月1日(火) 午前9時～午後2時 (予約制)	10月15日(土) 午前10時～11時 見学は随時(要電話予約)
公津の杜幼稚園 公津の杜4-7-1 ☎27-6699	60人	15人	若干名	10月15日(土)から(土・日曜日を除く) 午前9時～午後4時	11月1日(火) 午前9時から(予約制)	10月15日(土) 午前9時30分～11時 見学は随時(要電話予約)

10月1日は「浄化槽の日」

定期的な点検・清掃を

浄化槽の機能を発揮させるためには、維持管理が大切です。浄化槽を使用している人には、次のことが法律で義務付けられています。

- 保守点検：装置の調整や消毒剤の補充など、浄化槽を正常に機能させるための専門業者による点検(年3回以上)
- 清掃：槽内のごみや汚泥を取り除くための市の浄化槽清掃許可業者による清掃(年1回以上)
- 法定検査：正常に機能しているかを確認するための県浄化槽検査センターによる検査(年1回)

合併処理浄化槽の費用を補助

市では、合併処理浄化槽の設置費用と維持管理費用の一部を補助しています。補助を受けるには条件があります。

※くわしくは環境衛生課 ☎20・1531へ。

印旛沼浄化推進運動月間

家庭でも取り組んで

10月は「印旛沼浄化推進運動月



間」です。皆さんも家庭でできる浄化対策を心掛けましょう。

- 調理くずなどを流さないよう、水切り袋や三角コーナーを使う
 - 食器や鍋の油污れは、布、紙などで拭き取ってから洗う
 - せっけんや洗剤を使い過ぎない
 - 側溝や路面の清掃を心掛ける
 - くみ取りや単独処理浄化槽は早めに合併処理浄化槽に切り替え
- 定期的な清掃・保守点検を行う
- ※くわしくは環境計画課 ☎20・1533へ。

変更案を縦覧

下総大栄都市計画

「下総大栄都市計画 都市計画区域の整備、開発及び保全の方針」の変更案について、次の通り

縦覧できます。また、意見を提出できます。

期間 10月25日(火)～11月8日(火)
(土・日曜日、祝日を除く)

場所 〓都市計画課(市役所5階)、

下総・大栄支所、県都市計画課

意見書の提出方法 〓11月8日(火)

(当日消印有効)までに縦覧場所

にある意見提出書に必要事項を

書いて、直接または郵送で都市

計画課(〒2806-8585 花

崎町760)へ

※くわしくは同課 ☎20・1560へ。

素案の公表と意見の募集

10月3日から閲覧開始

市では次の各計画について案を公表し、意見を募集します。

素案名と各担当課

①成田市健康増進計画：健康増進

課 保健福祉館・〒2806-00

17 赤坂1-3-1 ☎27-11

11 FAX 27-1114 Eメール

kenko@city.narita.chiba.

jp)

②成田市都市計画マスタープラン

地域別構想：都市計画課(市役

所5階・〒2806-8585 花

市内の放射線量測定結果

国の目標値は0.23マイクロシーベルト/時です。

単位：マイクロシーベルト/時

施設名	測定日	測定の高さ 1m	測定の高さ 0.5m	測定の高さ 0.05m
市役所(花崎町)	9月5日	0.07	0.08	0.07
	9月12日	0.07	0.07	0.06
下総支所(猿山)	9月5日	0.09	0.08	0.09
	9月12日	0.09	0.09	0.09
大栄支所(松子)	9月5日	0.06	0.06	0.06
	9月12日	0.06	0.06	0.06
大清水大気測定局 (遠山中敷地内)	9月5日	0.07	0.07	0.06
	9月12日	0.06	0.07	0.07
幡谷大気測定局 (久住体育館隣)	9月5日	0.07	0.06	0.06
	9月12日	0.07	0.06	0.06

※各施設の測定結果は、市ホームページ(<http://www.city.narita.chiba.jp/sisei/sosiki/koho/110311.html>)に掲載しています。くわしくは環境対策課 ☎20-1532)へ。

崎町760 ☎20・1560 F
AX 22・4493 Eメール sosikei@city.narita.chiba.jp
閲覧場所 〓各担当課、行政資料
室(市役所1階)、下総・大栄
支所、各公民館、市立図書館、
保健福祉館、三里塚コミュニ
ティセンター、もりんぴあこ
づ、赤坂ふれあいセンター、企
画政策課ホームページ([http://www.city.narita.chiba.jp/sisei/sosiki/kikaku/public_](http://www.city.narita.chiba.jp/sisei/sosiki/kikaku/public_comment.html)
[comment.html](http://www.city.narita.chiba.jp/sisei/sosiki/kikaku/public_))

意見の提出方法 〓市内在住・
在勤・在学の人、市内に事務所
・事業所がある人、利害関係者
意見の提出方法 〓閲覧場所にある
意見提出書に必要事項を書いて、
直接・郵送・FAX・Eメール
のいずれかで各担当課へ
結果の公表 〓市の考えと併せて市
ホームページなどに掲載
閲覧・意見の提出期限 〓①11月2
日(水)②11月4日(金)いずれも必
着)

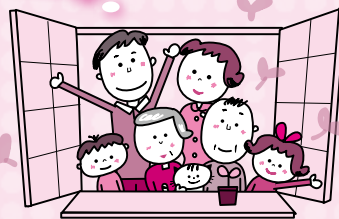
※くわしくは各担当課へ。

困りごと・悩みごと相談室

心の健康、
応援します

一人で悩んでいないで相談してみませんか？

相談は無料で秘密は厳守されます。この機会に日頃感じている疑問や悩みを解消してみたいはいかがですか。



10月の相談日 ※12:00~13:00は相談できません。祝日は相談を実施していません。

相談名	期日	時間	場所	問い合わせ先
市民生活相談(離婚・相続・相隣関係・金銭貸借など)	月・金曜日	9:00~16:00	市役所2階相談室 ※各相談の受け付けは、終了時間の30分前まで。予約制の相談は、予約の時間までに来てください。	市民協働課市民相談室 ☎20-1507 ※裁判所で係属中の事件や法人からの相談は受けません。弁護士法律相談(同年度中に相談は2回までの11月分の予約は10月26日(火)午前8時30分から受け付けます。
弁護士法律相談(予約制)	水曜日	13:00~16:00		
女性のための相談(DV含む・予約制)	木曜日	10:00~16:00		
外国人相談(英語・中国語・スペイン語・ポルトガル語)	14日(金)・28日(金)	13:00~16:00		
税務相談	18日(火)	10:00~15:00		
不動産相談	18日(火)	10:00~12:00		
もめごと・なやみごと・苦情相談(人権・行政相談)	25日(火)	10:00~15:00		
市民よろず相談	1日(土)	13:00~16:00	保健福祉館	市民よろず相談室 代表 内田敏夫さん(行政書士) ☎91-5313
税務支援センター(予約制)	12日(水)・19日(水)・26日(水)	10:00~15:00	千葉県税理士会成田支部 (困護台1-1-2成田Uシティホテル1階)	千葉県税理士会成田支部 ☎36-7411
司法書士法律相談	19日(水)	18:00~20:00	保健福祉館	千葉司法書士会佐倉支部 代表 菊地裕文さん ☎37-3776
司法書士による電話相談	月・水曜日	14:00~17:00	電話相談のみ (☎0120-971-438)	千葉司法書士会 ☎043-246-2666
木造住宅耐震相談(予約制)	21日(金)	9:00~16:00	市役所5階502会議室	建築住宅課 ☎20-1564
子育て中の人の職業相談	月~金曜日	8:30~17:00	市役所2階マザーズコーナー	ハローワーク成田マザーズコーナー ☎20-0567
消費生活相談	月~金曜日	9:30~16:30	市役所2階消費生活センター	消費生活センター ☎23-1161
商工業者法律相談(予約制)	5日(水)	10:00~12:00	商工会館2階相談室	商工会議所 ☎22-2101
社労士年金相談	水曜日	10:00~15:00	市役所1階相談室	保険年金課 ☎20-1547
交通事故相談(予約制)	4日(火)	10:00~15:00	市役所2階相談室	交通防犯課 ☎20-1527
障がい者相談	月~土曜日	9:00~18:00	保健福祉館	ほっとすまいるセンター ☎27-1106
心配ごと相談	木曜日		保健福祉館	社会福祉協議会 ☎27-7755
	14日(金)	13:00~16:00	下総地域福祉センター	
	21日(金)		保健福祉館大栄分館	
くらしと就労相談	月~金曜日	8:30~17:15	商工会館1階	暮らしサポート成田 ☎20-3399
家庭児童相談	月~金曜日	9:00~16:00	市役所2階家庭児童相談室	子育て支援課 ☎20-1538
就学相談(予約制)	月~金曜日	9:00~17:00	教育センター	教育センター ☎20-2922
教育相談(予約制)	火曜日	9:00~16:00	教育センター	教育センター ☎20-2922
教育相談(不登校相談・いじめ相談など)	月~金曜日	9:00~17:00	ふれあいる一む21	ふれあいる一む21 ☎20-1414
教育相談(学校教育全般・いじめ相談など)	月~金曜日	9:00~17:00	教育指導課(市役所5階)	教育指導課 ☎20-1582
教育相談(家庭教育・青少年教育)	月~金曜日	9:00~17:00	ふれあいる一む21	教育相談室 ☎22-5100
農地・農政相談	5日(水)	8:30~11:30	下総支所農政課分室	農政課 ☎20-1542
		13:30~16:30	大栄支所農政課分室	

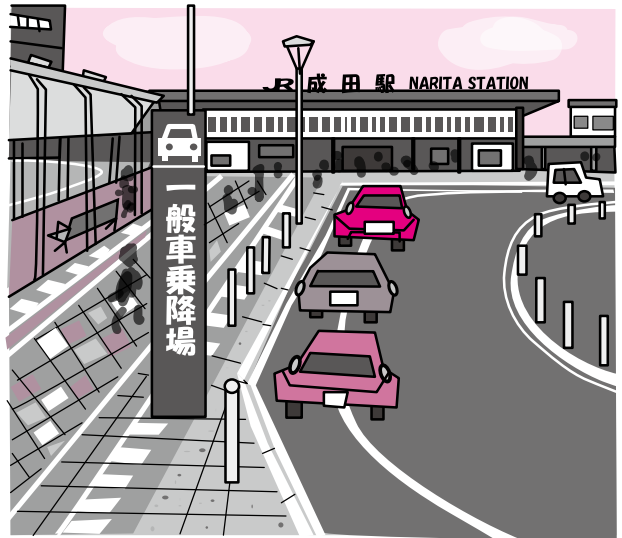
A 市長室からお答えします

JR成田駅東口の送迎車乗降場

Q 子どもの送迎でJR成田駅の東口ロータリーを利用しますが、停車スペースが少ないため、いつも渋滞しています。空きスペースがあるのにどうして利用できないのですか。

A 一般車や送迎車の乗降場脇の中央の空きスペースは、送迎車両の待機場所としての利用も検討しましたが、乗降者による道路の横断が懸念され、事故防止の観点から断念し、駅前でのイベント時や緊急時の場合に限り使用しています。従前の駅前広場は、一般車やバス・タクシーが混在して、一般車の乗降スペースが明確になっておらず危険な状況でした。現在は、一般車とバス・タクシーを分離し、一般車や送迎車の乗降場として、10台近くの停車スペースを整備しました。乗降場については、利用できる台数が限られているため、長時間の停車は控えてください。

※くわしくは市街地整備課(☎20-1561)、管理については道路管理課(☎20-1551)へ。



このコーナーでは、これまで「市長への手紙」などを通じて寄せられた意見・要望のうち、問い合わせの多いものについて、市の取り組みや考え方などをQ&A方式で紹介します。

消費生活相談Q&A

安さで誘う脱毛エステにご注意を

Q スマートフォンでインターネットを見ていたら、月額3,980円で脱毛できるという広告に引かれ、脱毛エステに行きました。店員から、別のコースの方が期間も短くきれいになると勧められ、結局12カ月間通う35万円のコースを分割払いで契約しました。後から考えると、高額で支払うことができません。解約できるでしょうか。

A 契約書を受け取ってから8日以内であれば無条件でクーリング・オフできます。その場合、契約書の裏面に手続きの記載例が表記してありますので、はがきに必要事項を書いて簡易書留などで事業者・信販会社に送ってください。脱毛エステなどの広告では、「お試しは無料」などと提示していても、実際には高額な契約となる場合があるようです。「今日だけ特別」や「キャンペーン中」などと勧められてもすぐに契約せず、よく考えてから契約しましょう。また、「クーリング・オフのはがきの書き方が分からない」「クーリング・オフの期間を過ぎてしまった」など、困ったことや不明な点は消費生活センターに問い合わせてください。

※くわしくは消費生活センター(☎23-1161)へ。





国民健康保険

こんな給付が受けられます

国民健康保険に加入している皆さんがけがや病気で医者にかかったとき、また出産したり死亡したりしたとき、次のような保険給付が受けられます。

出産や死亡したとき

出産育児一時金の支給

被保険者が出産したとき、出産育児一時金が42万円支給されます。ただし、全国健康保険協会、健康保険組合、共済組合などに被保険者本人として1年以上加入していた人が、その保険をやめてから6カ月以内に出産した場合は、加入していた保険から支給されます。

葬祭費の支給

被保険者が死亡したとき、葬祭を行った人に葬祭費が5万円支給されます。ただし、全国健康保険協会、健康保険組合、共済組合などに加入していた人が、その保険をやめてから3カ月以内に死亡した場合は、加入していた保険から支給されます。

後で払い戻しが受けられます

療養費の支給

次のような場合、必要書類と印鑑を持って保険年金課に申請してください。国保連合会が審査決定し、自己負担分を除いた額が後日払い戻されます。

ケース① 急病でやむを得ず保険証を持たずに自費診療で病院にかかった場合

柔道整復師(整骨院・接骨院)の かかり方

整骨院や接骨院などで柔道整復師の施術を受ける場合、国民健康保険を適用できる範囲が決められています。

看板に「健康保険取り扱い」と表示されていても、対象とならない場合もあるので、受診する前に内容をよく確認しましょう。

保険が使えないとき

- 日常生活からくる単純な肩凝りや筋肉疲労
- 脳疾患後遺症などの慢性病や、症状の改善が見られない長期の施術

施術を受けるときの注意点

- 重複受診をしない

同じけがで医療機関(病院・診療所など)の治療と柔道整復師の施術を重複して受けたり、2カ所以上の整骨院・接骨院に通院したりしている場合、保険が使える施術であっても全額自己負担になる場合があります。

- けがの原因を正しく伝える

【書類】病院などに支払った費用の領収書、診療報酬明細書

ケース② 手術などで生血による輸血を受けたり、医師の指示でコルセットやギプスなどの補装具を着けたりした場合

【書類】医師の証明書、領収書(採寸などの明細が書かれたもの)

ケース③ 海外渡航中に医者にかかった場合(日本国内の保険診療として認められた治療)

【書類】診療内容明細書、領収明細書、日本語訳文、パスポート
移送費の支給

移動が困難な被保険者が、医師の指示により緊急に必要な医療の提供を受けるために、医療機関に移送される場合に支給されます。

【書類】医師の証明書、領収書(経路などの明細が書かれたもの)

支払った医療費が高額になったら

高額療養費の支給

医療費が高額になり、負担した額が一定限度を超えると、その超えた分を国保が支給します。

当てはまる人には治療を受けた月から2カ月後以降に通知を送付します。

こんなときにはご注意ください

第三者行為

交通事故など第三者の行為によって、けがや病気をして国保で医療を受ける場合は必ず事前に保険年金課に連絡し、第三者行為による傷病届を提出してください。

給付が受けられないケース

健康診断・美容整形など病気と見なされないもの、業務上のけがや病気、けんかによるけがなどは給付が受けられません。

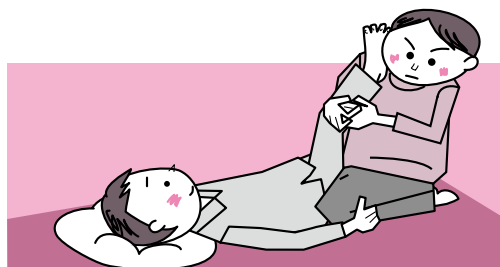
外傷性のけがではない場合(神経痛・五十肩・ヘルニアなど病気による痛み)は保険が使えません。また、仕事上のけがで労働災害に該当する場合、保険給付が行えません。

- 療養費支給申請書は本人が署名

申請書に記載されるけがの原因・けがの名前・施術を行った日・施術内容・施術回数・金額を確認し、本人が署名・押印してください。

- 領収書を必ずもらう

市から送付される「医療費のお知らせ」の請求内容と合っているか確認しましょう。



※くわしくは保険年金課(☎20-1526)へ。



催し物

市指定無形民俗文化財

伊能歌舞伎定期公演

日時=11月13日(日) 午前10時から
 会場=大栄公民館 プラザホール
 演目=三番叟、奥州安達ヶ原二段目「文治住家の場」、佐倉義民伝「印旛沼渡し小屋の場」
 定員と入場料=500人・無料
 座席券(全席指定)の配布=10月4日(火)～11月8日(火)の午前9時～午後5時に生涯学習課(市役所5階)、下総支所、中央公民館、大栄公民館で座席券を配布します(1人5枚まで)
 ※くわしくは生涯学習課(☎20-1534)へ。

女子バスケットボール

Wリーグ成田大会

日時=11月19日(土)・20日(日) 午後2時から
 会場=市体育館
 対戦カード=富士通 対 山梨
 入場料
 ○1日券…一般1,400円、高校生900円、小中学生700円(当日は100円増し)
 ○2日券…一般2,000円、高校生1,200円、小中学生1,000円
 前売り券(全席自由)販売期間=11月18日(金)まで
 前売り券販売場所=市体育館
 ※くわしくは生涯スポーツ課(☎20-1584)へ。

味わい深い和の響きを

日本の伝統～邦楽の調べ

日時=12月17日(土) 午後3時から
 会場=スカイタウンホール
 内容=唄・三味線・囃子による「花火八景」「助六」「忍岡恋曲者」(権九郎)「楠公」の演奏
 定員と入場料=200人(先着順)・2,000円
 前売り券(全席指定)販売場所=文化芸術センター事務室(スカイタウン成田4階)
 ※未就学児は入場できません。くわしくは同センター(☎20-1133、月曜日・10月11日(火)は休館)へ。

心に響く演奏を

青少年音楽祭

日時=10月19日(水) 午前9時15分から
 会場=国際文化会館大ホール
 内容=市内の小中学校による合唱、吹奏楽、ミュージカルなどの発表
 入場料=無料
 ※くわしくは市青少年育成市民会議事務局(生涯学習課・☎20-1583)へ。

家族みんなで楽しめます

ナリフェス

日時=10月15日(土)・16日(日) 午前10時30分～午後4時30分
 会場=イオンモール成田第5駐車場特設会場
 内容=スリッパ飛ばし選手権、移動牧場、フリーマーケットなど
 ※くわしくは成田空港通り活性化協議会事務局(ぴーぽっぷ成田店・☎20-2345)または、ぐるなり.comホームページ(<http://www.gurunari.com/>)へ。

青少年感動芸術劇場

クリスマスファミリーコンサート

日時=12月11日(日) 午後2時から
 会場=国際文化会館大ホール
 出演=坂田おさむさん、坂田めぐみさん、加良部・美郷太・吾妻・成田・平成・公津の杜小学校の合唱部
 入場料=一般1,500円、中学生以下500円(3歳未満は膝上鑑賞は無料)
 入場券(全席指定)販売場所=国際文化会館、ボンベルタ成田店1階サービスカウンター、新星堂成田ユアエルム店、ヨネダカメラ店
 ※くわしくは国際文化会館(☎23-1331、月曜日・祝日の翌日は休館)へ。

歌とピアノのハーモニー

ふれあいコンサート

日時=10月27日(木) 午後0時10分～0時50分
 会場=市役所1階ロビー
 出演=石橋千里さん・青野真沙子さん(声楽家)、清水奈緒美さん(ピアノ奏者)
 入場料=無料
 ※くわしくは生涯学習課(☎20-1534)へ。

図書館

今月の図書館休館日=3日(月)、11日(火)、17日(月)、24日(月)、28日(金)(館内整理日)、31日(月)
 ※10日(月・祝)は本館・公津の杜分館・三里塚コミュニティセンターのみ開館します(午前9時30分から午後5時まで)。
 図書館本館・公津の杜分館は火～金曜日は午前9時30分～午後7時(本館2階は午後5時15分まで)、土・日曜日は午後5時まで開館しています。

映画会

会場=市立図書館2階視聴覚ホール
 ◇10月16日(日)=[オデッセイ]
 2015年・アメリカ・吹替
 ◇10月22日(土)=[おくりびと]
 2008年・日本
 ◇10月23日(日)=[ふしぎの国のアリス]
 1951年・アメリカ・アニメ・吹替
 ◆定員は171人(先着順)、入場は無料、上映は午後2時から。くわしくは視聴覚サービスセンター(☎27-2533)へ。

航空機騒音測定結果

平成28年8月分

測定局	Lden	WECPNL	測定局	Lden	WECPNL
電台	53.1	64.1	荒海橋本	61.7	73.9
長沼	55.5	66.7	大室	56.6	67.3
北羽鳥	56.1	67.5	大室(NAA)	57.0	69.4
北羽鳥北部	54.5	64.8	野毛平工業団地	56.1	68.3
新川	54.8	65.8	芦田	61.0	74.2
猿山	46.2	57.0	赤荻	58.0	70.2
滑川	55.1	66.9	野毛平	58.2	71.0
西大須賀	59.0	72.3	下金山	50.1	63.0
四谷	57.6	69.5	押畑	47.5	59.3
高倉	62.5	76.9	新田(NAA)	51.8	66.2
内宿	51.6	62.8	新田	55.0	68.7
磯部	56.4	68.0	堀之内	55.0	67.2
水掛	52.9	63.4	馬場	52.2	65.3
幡谷	54.2	65.3	遠山小	57.0	70.4
成毛	53.8	65.3	本三里塚	57.6	71.9
荒海	61.2	73.5	三里塚小	60.0	73.8
飯岡	57.9	69.7	御料牧場記念館	55.3	68.5
大生	58.1	69.9	本城	56.2	68.5
土室(県)	65.5	80.7	本城	56.2	68.5
土室(NAA)	54.5	66.3	南三里塚	59.6	73.0

色文字は、騒防法第一種区域に設置された測定局を示します。
 基準値 Lden : 62デシベル以上(参考値 WECPNL : 75以上)

※航空機騒音の評価指標は、平成25年4月からWECPNLからLdenに変更されました。Ldenとは、時間帯補正等価騒音レベルのことで、航空機騒音をエネルギーとして加算するもので、夕方や夜間の値には重み付けを行います。単位はデシベル。この数値は速報値です。くわしくは空港対策課(☎20-1521)へ。



募集

市役所ロビーで演奏を

グランドピアノの一般開放

日時=11月4日(金)・11日(金)・14日(月)・29日(火) 正午～午後1時
会場=市役所1階ロビー
対象=市内在住・在勤・在学の人
定員と参加費=各1組(先着順)・無料
※申し込みは生涯学習課(☎20-1534)へ。

ホールインワン目指して

パークゴルフ初心者研修会

日時=11月7日(月)(雨天決行) 午前9時から
会場=十余三パークゴルフ場
対象と定員=未経験者・30人(先着順)
参加費=1,000円(昼食代など)
申込方法=11月2日(水)までに参加費を持って、十余三パークゴルフ場または久住パークゴルフ場へ
※くわしくは市レクリエーション協会事務局(生涯スポーツ課・☎20-1584)へ。

えほんとおぼろ

図書館のおはなし会

0・1歳のおはなしかい

日時=10月21日(金) 午前11時～11時30分
会場=市立図書館2階集会室
対象=0・1歳児と保護者
定員=12組(初めての人を優先に先着順)
持ち物=薄手のハンカチ
申込方法=午前9時30分から市立図書館(☎27-2000)へ

土曜日のおはなしかい

日時=土曜日 午前11時～11時30分
会場=市立図書館1階おはなし室
内容=絵本の読み聞かせ(第3土曜日は昔話などの語り)
対象=4歳～小学生(第3土曜日は5歳～小学生)
※参加費は無料です。「土曜日のおはなしかい」への参加を希望する人は当日直接会場へ。くわしくは市立図書館(☎27-2000)へ。

クイズなどの催しも

印旛沼グリーンハイキング

日時=10月22日(土)(雨天の場合は10月23日(日)) 午前9時～正午
会場=甚兵衛公園(北須賀)。会場の駐車場は混雑します。車で来場する場合は、乗り合わせをお願いします。また、市役所(午前8時10分)発、図書館脇バス停(午前8時30分)経由の送迎バスが運行されますので、利用してください
内容=ごみを拾いながらハイキング、麻賀多神社の獅子舞、クイズ大会、金魚すくい、バルーンアートなど

参加費=無料

持ち物=軍手、飲み物

※参加を希望する人は当日直接会場または送迎バス乗り場へ。小学3年生以下は保護者同伴で来てください。くわしくは、なりた環境ネットワーク事務局(環境計画課・☎20-1533)へ。

学びの機会を

明治大学・成田社会人大学公開講座

会場=市役所6階大会議室

定員と参加費=各50人(先着順)・無料
阿久悠の「北の螢」

日時=10月22日(土) 午前10時～正午
内容=阿久悠の「北の螢」を現代と古典の関係から読み解く
講師=吉田悦志さん(明治大学国際日本学部教授)

グローバル資本主義とイスラム国

日時=10月29日(土) 午後2時～4時
内容=「イスラム国」を例に挙げ、社会の変動を分析する
講師=福田邦夫さん(明治大学名誉教授)
※申し込みは生涯学習課(☎20-1583)へ。

子ども館などの

運営事業者

市では、平成29年4月1日から子ども館(なかよしひろば・ふれあいひろば)、三里塚なかよしひろば、公津の杜なかよしひろばを運営する各事業者を募集します。
※くわしくは子育て支援課(☎20-1538 ホームページ<http://www.city.narita.chiba.jp/sisei/sosiki/kodomo/index0000.html>)へ。



お知らせ

「参道口」に決定

駅前統一愛称

JR成田駅東口・京成成田駅西口の統一愛称を募集したところ、全国から228通の応募がありました。審査の結果、愛称は「参道口」に決定しました。
※くわしくは観光プロモーション課(☎20-1540)へ。

10月から販売

2017年版県民手帳

価格=500円(税込)

販売店=信水舎書店、未来屋書店(イオン成田店・ボンベルタ成田店)、ブックエース成田赤坂店、くまざわ書店公津店、ケーヨーデイツー成田店、セブンイレブン(市内の一部店舗)

※取り扱う時期は各店舗で異なります。くわしくは行政管理課(☎20-1501)へ。

差し押さえ物件を入札で

不動産の会場公売

日時=11月29日(火) 午後1時45分から
会場=市役所6階大会議室
公売予定物件=田(堀籠)ほか
入札参加に必要なものは公売保証金、印鑑、買受適格証明書(農地の場合。証明書交付申請は11月10日(木)まで、委任状(代理人が入札する場合))
代金納付期限=12月6日(火) 午後2時30分
※くわしくは納税課(☎20-1519 ホームページ<http://www.city.narita.chiba.jp/sisei/sosiki/nozei/index.html>)へ。

不動産鑑定士による

無料相談会

日時=10月25日(火) 午前10時～午後4時
会場=市役所1階ロビー
内容=不動産の価格・賃料・権利関係など
※当日、先着順に受け付けます。くわしくは千葉県不動産鑑定士協会(☎043-222-5795)へ。

震災復興支援で内牧温泉へ

熊本の旅・成田市民号

成田空港から熊本県へ向かう「熊本の旅・成田市民号」の参加者を募集します。

期日＝11月13日(日)・14日(月)

観光先＝熊本城城彩苑、水前寺成趣園、阿蘇神社、大観峰、九重夢大吊橋、白川水源、高森湧水トンネル公園など

宿泊先＝ホテル角萬(熊本県阿蘇市)

対象＝市内在住・在勤の人

定員＝80人(先着順)

参加費＝4万5,600円

申込方法＝午前9時～午後5時45分に近畿日本ツーリスト(☎043-227-9451)へ

※くわしくは観光プロモーション課(☎20-1540)へ。

肩凝りなどの軽減にも

すっきり朝ヨガ

日時＝11月5日(土)・12日(土)・19日(土) 午前10時30分～正午

会場＝もりんぴあこづ

対象と定員＝高校生以上・各10人(先着順)

参加費(1回当たり)＝500円(教材費・保険料)

持ち物＝動きやすい服装、飲み物、ヨガマット(貸し出しあり)

※申し込みは参加費を持って、もりんぴあこづ(☎27-5252、第4月曜日は休館)へ。

掘り出し物を見つけよう

リサイクル製品の販売

日時＝10月13日(木)～16日(日) 午前9時～午後4時

会場＝リサイクルプラザ

リサイクル製品＝自転車・家具類

価格＝1点5,000円以内

対象＝市内在住で、品物を持ち帰ることができる人(希望者には、建物1階までの運送を有料で行います)

申込方法＝リサイクルプラザにある申込用紙を提出(本人、同居の家族のみ可)

抽選日＝10月18日(火)(当選者にはがきで通知)

※申し込みのなかった品物は18日の午後1時から即売します。くわしくはリサイクルプラザ(☎36-1000)へ。

たすきをつないで

絆「Ekiden」

陸上競技場トラックを含めた約1kmの特設コースを周回する駅伝大会が開催されます。走る順番や回数は自由です。

日時＝12月10日(土) 午前9時30分から

会場＝中台運動公園陸上競技場

チーム編成＝5～14人

定員＝30チーム(応募者多数は抽選)

参加費(1チーム当たり)＝7,000円

申込期限＝11月4日(金)

申込方法＝申込書を市陸上競技協会ホームページ(<http://www1.plala.or.jp/OOYA/naririku/naririku1.htm>)からダウンロードし、必要事項を書いてEメールで同協会(tf-2007naririku@jmail.plala.or.jp)へ

※くわしくは同協会ホームページまたは同協会事務局・大矢さん(☎090-3430-8175、祝日を除く月～金曜日の午後7時以降)へ。

文化財や自然に触れながら

しもふさ七福神ふれあいウォーク

日時＝11月3日(木・祝) 午前8時～午後1時30分(小雨決行。受け付けは午前9時まで)

集合同所＝成田市東商工会下総支所(高岡)

内容＝七福神が祭られている下総地区の6寺院と成田ゆめ牧場を歩いて巡る

参加費＝1,000円(保険料、御朱印台紙・七福神スタンプ代など)

※申し込みは10月21日(金)までに成田市東商工会下総支所(☎96-2839)へ。

メキシコの家味の味を

世界の料理を楽しむ会

日時＝10月16日(日) 午前9時30分から

会場＝中央公民館

内容＝メキシコ出身の講師と一緒に家庭料理を作る

定員＝25人(先着順)

参加費＝700円(材料費など。国際交流協会会員は500円)

持ち物＝エプロン、三角巾、料理を持ち帰る容器(必要な人のみ)

※申し込みは市国際交流協会事務局(☎23-3231)へ。

基本的なマナーを学ぶ

愛犬とのお散歩教室

日時＝11月6日(日)(雨天中止) 午前10時～11時30分

会場＝加良部台近隣公園芝生広場

対象＝市内在住・在勤の人

定数＝20匹(先着順)

参加費(1匹当たり)＝1,500円

申込方法＝10月3日(月)午前9時から市体育館(☎26-7251)へ

※参加条件があります。くわしくは市スポーツ・みどり振興財団ホームページ(<http://www.park-narita.jp/>)へ。

市場の新鮮な食材で

お魚教室

日時＝10月12日(水) 午前10時30分～午後1時

会場＝成田市場水産棟

内容＝魚介類の鮮度の見分け方とさばき方を学ぶ

定員＝30人(先着順)

参加費＝1,000円

持ち物＝出刃包丁、まな板、エプロン、三角巾

※申し込みは成田市場振興協議会(☎24-1224)へ。

親子で楽しみながら

英語で遊ぼう!

日時＝11月12日(土)・19日(土)・26日(土)(全3回) 午前10時～11時

会場＝橋賀台公民館

内容＝英語の手遊び歌、英語の絵本の読み聞かせなど

対象＝平成25年4月2日～26年4月1日生まれの子どもと母親(未就学児の兄弟は参加可)

定員＝12組24人(応募者多数は抽選)

持ち物＝クレヨンまたは色鉛筆、のり

申込方法＝10月25日(火)(必着)までに、はがきまたはEメールで住所・親子の氏名(ふりがな)・子どもの生年月日・電話番号を橋賀台公民館(〒286-0037 橋賀台1-43-1 Eメールkominkan@city.narita.chiba.jp)へ

※参加費は無料です。くわしくは同館(☎26-9695、月曜日・祝日・10月11日(火)は休館)へ。

伝言板

MESSAGE BOARD



募集

初めての人も歓迎

市民ペタンク大会

日時=11月5日(土) 午前8時30分集合

会場=玉造小学校グラウンド

競技方法=ダブルス(1人での参加も可)

参加費(1人当たり)=500円(保険料・景品代など)

持ち物=運動靴、タオル、昼食

※初心者教室も開催されます。申し込みは10月26日(水)までに市レクリエーション協会事務局(生涯スポーツ課・☎20-1584)へ。

仮装して盛り上がる

ハロウィンパーティー

日時=10月29日(土) 午前10時~午後4時

会場=ボンベルタ成田店前広場(雨天の場合はボンベルタ4階)

内容=仮装コンテスト、カボチャランタン作り、フェイスペイント、プラスバンドの演奏、ダンスチームのステージイベントなど

仮装コンテストの申込方法=10月22日(土)までにFAXまたはEメールで参加者全員の氏名・年齢、代表者の連絡先をハロウィン実行委員会事務局(FAX26-0386 Eメールcommu_fes@yahoo.co.jp)へ

※仮装コンテストへの参加は無料です。くわしくは同事務局(☎090-2569-0530 フェイスブック<http://www.facebook.com/Narita.Halloween/>)へ。

秋の山野草

講習会と展示会

実物と野草の寄せ植え実習

日時=10月24日(月) 午前10時30分~正午

会場=市体育館2階ロビー

内容=マユミなど秋の実物と野草を使って寄せ植えを作る

定員=15人(先着順)

参加費=2,500円(材料費・保険料など)

持ち物=手袋、作品を持ち帰る袋

申込方法=10月3日(月)午前9時から市体育館(☎26-7251)へ

実物盆栽と山野草寄せ植えの展示会

日時=10月24日(月)・25日(火) 午前10時~午後5時

会場=市体育館2階第1会議室

入場料=無料

※展示会の鑑賞を希望する人は当日直接会場へ。くわしくは同館へ。

成田市民文化祭2016・体育大会の部

種目	日時	会場	対象	参加費	競技種目・方法	申込締切
陸上競技	10月22日(土) 午前9時45分開場	中台運動公園 陸上競技場	市内在住・在勤・在学 の中学生以上の人	中学生300円 一般800円	中学男子:100m・200m・ 800m・1500m・3000m 中学女子:100m・200m・ 800m・1500m 一般男子:100m・1500m・ 5000m 一般女子:100m・1500m	10月12日(水)
バドミントン	10月23日(日) 午前9時開始	市体育館	中学生以上の人	1ペア2,000円	混合ダブルス	10月14日(金)
ソフトテニス	11月3日(木・祝) (予備日6日(日)) 午前9時開会式	中台運動公園 テニスコート	市内在住・在勤・在学 の高校生以上の人	高校生500円 一般2,000円	個人戦/一般の部(男女) 成年男子(40歳以上)の部 シニア男子(55歳以上)の部 ミックス(45歳以上)の部	10月26日(水)
弓道	11月3日(木・祝) 午前9時30分開会式	市体育館 (弓道場)	市内在住・在勤・在学 の高校生以上の人	高校生無料 一般1,000円	近的(12射)	当日会場
剣道	11月6日(日) 午前9時開始	市体育館 (剣道場)	小中学生	団体戦(男性チーム1,500円、女性 チーム900円) 個人戦300円	団体戦・個人戦	10月19日(水)
ボウリング	11月14日(月) 午後7時開会式	ラクゾー成田 店	小学生以上の人	高校生以下1,500 円 一般2,500円	個人戦3ゲーム(シニア・中 学 生以下にハンデあり)	先着男女各30 人
テニス	11月20日(日)・27日 (日) (予備日12月4日(日))	中台運動公園 テニスコート	男女3人以上で合計 10人までのチーム	1チーム4,000円 (高校生以下は2, 000円)	ダブルス団体戦(男子1組・女 子1組・混合1組)	10月18日(火)
バスケット ボール	12月3日(土)・4日(日) 午前9時開始(審判講 習会と抽選会は11 月26日(土)午後3時)	市体育館	市内在住・在勤の 高校生以上のチーム (要メンバー登録)	1チーム5,000円	トーナメント方式	10月31日(月) 申込多数の場合 抽選

※問い合わせや参加申し込みは市体育協会事務局(☎33-3811)へ。次の種目は各競技団体事務局へ。バドミントン=市バドミントン協会(Eメールnrt-badkyo@cpost.plala.or.jp) / ボウリング=市ボウリング協会・間嶋さん、斉藤さん(ラクゾー成田店・☎33-6752) / テニス=郵送またはEメールで、チーム名・参加者全員の氏名・代表者の連絡先・加盟クラブ名を市テニス協会・青木さん(〒286-0011 玉造6-1-30 Eメールnoriko_atc@yahoo.co.jp)へ / バスケットボール=市バスケットボール協会ホームページ(<http://basketnrt.web.fc2.com/>)

保健インフォメーション

このコーナーの会場は保健福祉館です。問い合わせは健康増進課(☎27-1111)へ。電話やFAX(27-1114)で健康に関する相談なども受け付けています。相談は医師などの都合により日程を変更する場合があります。

▼一般健康相談	期日	受付時間	相談を受ける人
健康相談(予約制)	10月18日(火)	午後1時～1時15分	医師・保健師・栄養士
歯の健康相談	10月 5日(水)	午後1時30分～2時30分	歯科医師・歯科衛生士
こころの健康相談(予約制) (治療中の人は除く)	10月12日(水)	午後1時15分から	カウンセラー・保健師
	10月28日(金)		
▼乳幼児健診・相談	期日	受付時間	対象
赤ちゃん相談・4カ月	10月31日(月)	午前9時～9時30分 午後1時～1時30分	平成28年6月生まれ
赤ちゃん相談・10カ月	10月28日(金)		平成27年12月生まれ
1歳6カ月児健診	10月 6日(水)		平成27年3月生まれ
2歳児歯科健診	10月13日(水)		平成26年3月生まれ
3歳児健診	10月27日(水)		平成25年4月生まれ
こころの発達相談(予約制)	10月12日(水)		午前9時～11時50分

- **母親学級(予約制)**…主に初めて母親になる人が対象
- **パパママクラス(予約制)**…妊婦とその家族が対象
※日時などくわしくは健康増進課へ。
- **こんにちは赤ちゃん事業**…生後4カ月までの赤ちゃんが対象
※赤ちゃんお誕生連絡票(母子健康手帳別冊)を健康増進課へ送付。



献血にご協力ください

【イオンモール成田】
10月8日(土)・9日(日)・30日(日) 午前10時～11時45分、午後1時～4時

【国際医療福祉大学】
10月8日(土)・9日(日) 午前10時～11時45分、午後1時～4時

【大成建設】
10月27日(水) 午前10時～11時30分

【下総支所】
10月27日(水) 午後2時～4時

※都合により変更になる場合があります。くわしくは千葉県赤十字血液センター千葉港事業所推進課(☎043-241-8332)へ。

日曜祝日診療機関

都合により休診する場合があります。来診前に電話で問い合わせてください。

成田病院(午前中・押畑・☎22-1500)
藤倉クリニック(午前中・幸町・☎22-1158)
聖マリア記念病院(取香・☎32-0711)
ひらの内科(日曜日の午前中・ウイング土屋・☎23-8070)
大田クリニック(日曜日の午前中・ウイング土屋・☎23-2100)
なのはなクリニック(日曜日の午前中・吉岡・☎49-0533)

みんなおいでよ! なかよしひろば

市では、男女共同参画センター・三里塚コミュニティセンター・もりんぴあこづの一部を乳幼児と保護者が自由に遊べる場「なかよしひろば」として開放しています(各施設の休館日を除く)。そのほかに次の行事を実施しています。くわしくは各問い合わせ先へ。

対象=市内在住の乳幼児とその保護者

施設名	行事名	期日	時間
男女共同参画センター(なかよしひろば) ☎20-1538 (子育て支援課)	親子であそぼう会	10月1日(土)…折り紙遊び 10月15日(土)…パラバルーン	午前10時30分から
	おはなし会	10月8日(土)・22日(土)	午後2時から
	身体測定	10月21日(金)	午前10時～11時30分、 午後1時30分～3時
	栄養相談	10月25日(火)	午前10時30分から
三里塚コミュニティセンター(三里塚なかよしひろば) ☎37-3922	おはなし会	10月13日(水)・22日(土)・27日(水)	午前11時から
	身体測定	10月14日(金)	午前10時～11時30分、 午後1時30分～3時
	手形取り	10月18日(火)…10月生まれの子ども	午前10時30分～3時
	わらべ歌遊び	10月7日(金)…0歳児 10月21日(金)	
	みんなおいで～!	10月6日(水)…サーキットトレーニング 10月20日(水)…アトリエひろば	午前10時30分から
	助産師さん 栄養相談	10月14日(金)・28日(金) 10月26日(水)	午前10時30分～正午 午前10時30分～11時30分
もりんぴあこづ(公津の杜なかよしひろば) ☎27-7300	おしゃべりひろば	10月7日(金)・18日(火)…0歳～1歳6カ月児	午前10時30分から 午後2時30分から
	パパタイム	10月8日(土)…父親	午前10時30分から
	ふれあいひろば	10月27日(水)…遠足ごっこ	午前10時30分から
	おそとひろば	10月13日(水)	午前10時から

※子育てひろばは中央公民館で開設しています。日時=10月1日(土) 午前10時～正午

こども急病電話相談

☎ #8000

ダイヤル回線からは☎043-242-9939、午後7時～翌午前6時・年中無休

成田市 医療相談 ほんっとライン

専門の医療スタッフが、24時間年中無休、無料で相談に応じます。

24時間 いいサービス
☎ 0120-24-1130

急病診療所 ☎27-1116

赤坂1-3-1(保健福祉館敷地内)

診療日時	診療科目
毎日(休診日なし) 午後7時～11時(受け付けは午後10時45分まで)	内科 小児科
日曜日・祝日、8月13日～15日、12月29日～1月3日 午前10時～午後5時(受け付けは午後4時45分まで)	内科 小児科 外科 歯科

※事前に症状を連絡し、受付時間内に健康保険証を持って来所してください。

みんなの健康教室

おいしく食べて楽しく運動

日時=11月11日(金)・22日(火)、12月7日(水)・21日(水)、1月13日(金)・31日(火)(全6回) 午前9時30分～午後2時(1月13日・31日は正午まで)

会場=保健福祉館

内容=講義、調理実習、運動などを通して健康について学ぶ

対象=市内在住で、全回参加できる人(「みんなの健康教室」「ライフスタイル向上セミナー」に参加したことのある人は除く)

定員=30人(先着順)

参加費=1,000円(調理実習費など)

※申し込みは健康増進課(☎27-1111)へ。

シニア元気アップ教室

有酸素運動で筋肉強化

日時=10月25日(火)、11月1日(火)・8日(火)・14日(月)・22日(火)・29日(火)(全6回) 午前9時30分～11時30分

会場=保健福祉館

内容=筋肉を強化する有酸素運動を行う

対象=市内在住の65歳以上の人

定員=20人(初めての人を優先に先着順)

持ち物=動きやすい服装、タオル、運動靴、飲み物

※参加費は無料です。申し込みは社会福祉協議会(☎27-7755)へ。

千葉県里親大会

講演や養育体験を聴く

日時=10月30日(日) 午後1時～4時

会場=ホテルプラザ菜の花(千葉市)

内容=講演「改正児童福祉法で社会的養護はどう変わるか」、パネルディスカッション「里親が語る“私の養育体験”」

定員=100人(応募者多数は抽選)

申込書配布場所=千葉県里親家庭支援センターホームページ(<http://fosterfamily.web.fc2.com/>)

申込期限=10月15日(土)

※参加費は無料です。くわしくは県児童家庭課(☎043-223-2322)へ。

シニア教養講座

健康や生きがいづくりに

教室名と日時

①メントレエクササイズ教室…11月14日・28日、12月12日、1月23日、2月13日・27日、3月13日の月曜日(全7回) 午前9時30分～11時30分

②ピラティス教室…11月8日・22日、12月13日、1月10日・24日、2月14日・28日の火曜日(全7回) 午前10時30分～11時30分

会場=赤坂ふれあいセンター

内容=①心・体・脳を鍛える呼吸法と体操を行う②体のバランス感覚を鍛える

対象=市内在住の60歳以上の人

定員=①25人②40人(応募者多数は抽選)

参加費=無料(教材費などは実費)

申込方法=10月14日(金)(必着)までに往復はがきに住所・氏名・年齢・電話番号・希望する教室名を書いて赤坂ふれあいセンター(〒286-0017 赤坂2-1-14 ボンバルタ成田店アネックス館B棟2階)へ

※くわしくは同センター(☎26-0236)へ。

ボランティア養成講座

子育てを支援するために

日時=11月9日(水)・16日(水)・25日(金)、12月1日(木)(全4回) 午前10時～正午

会場=保健福祉館

内容=子育て支援ボランティアの心得や遊びの大切さ、絵本の読み聞かせの方法などを学んだ後、実際にボランティア活動を体験する

定員と参加費=20人(市内在住の人を優先に先着順)・無料

※申し込みは11月1日(火)までにボランティアセンター(☎27-8010)へ。

手話学習会

習得してみませんか

日時=10月16日(日) 午後1時30分～4時

会場=中央公民館

参加費=無料

※参加を希望する人は当日直接会場へ。くわしくは千葉県中途失聴者・難聴者協会印旛香取事務所(☎090-5302-0385 FAX043-461-6533)へ。

医療費通知

10月下旬に送付します

市では、10月下旬に国民健康保険に加入している世帯主に、医療費通知を送付します。これは、平成28年5～7月に国民健康保険で受診した医療費の総額と、保険者である市が負担した額をお知らせするものです。

通知を希望しない人は、10月7日(金)までに、保険年金課(☎20-1526)へ連絡してください。すでに連絡をしている人は必要ありません。

※くわしくは同課へ。

「目の愛護デー」無料電話相談

悩みなどに医師が応じます

日時=10月10日(月・祝) 午前9時～午後4時

電話番号=043-242-4271

※くわしくは千葉県眼科医会事務局(☎0436-26-5567)へ。

千葉県ナースセンター出張相談会

看護の就業に関する事などに

日時=10月19日、11月16日、12月21日、1月18日、2月15日、3月15日の水曜日 午後1時30分～3時30分

会場=ハローワーク成田駅前庁舎(スカイタウン成田内)

※相談は無料です。相談を希望する人は当日直接会場へ。くわしくは千葉県ナースセンター(☎043-247-6371)へ。

赤い羽根共同募金運動

皆さんの温かいご支援を

10月1日(土)から全国一斉に赤い羽根共同募金運動が始まります。

集められた寄付金は、民間福祉施設などの整備・活動費や災害への支援、地域の福祉活動などに使われています。区長、自治会長を通じて、募金を行いますので、皆様のご協力をお願いします。

※くわしくは社会福祉協議会(☎27-7755)へ。



共同募金



2日

世界の踊りを披露
(国際市民フェスティバル)

日	月	火	水	木	金	土
9/25	26	27	28	29	30	1 駅前放置自転車クリーンキャンペーン(P16) 浄化槽の日(P18) 印旛沼浄化推進運動月間(P18) 親子であそぼう会(P26)
2 国際市民フェスティバル(午前10時・国際文化会館)	3	4	5 歯の健康相談(P26)	6 みんなおいで~!(P26)	7 わらべ歌遊び(P26) おしゃべりひろば(P26)	8 寒露 自動交付機・コンビニ交付サービス休止(P16) 成田スポーツフェスティバル(午前9時・中台運動公園陸上競技場)
9 献血(P26) ひかり輝け!公津フェスタ(下記) 鉄道の日記念イベント(午前10時・栗山公園)	10 体育の日 「目の愛護デー」無料電話相談(P27)	11 安全で安心なまちづくり旬間(P17)	12 お魚教室(P24) こころの健康相談(P26) こころの発達相談(P26)	13 リサイクル製品の販売(P24) おそとひろば(P26)	14 身体測定(P26) 助産師さん(P26)	15 NARITA火花大会in印旛沼(P3) 健康・福祉まつり(P3) メンタルヘルス講演会(P3) ナリフェス(P22)
16 成田赤十字病院公開健康講座(P3) 世界の料理を楽しむ会(P24) 手話学習会(P27)	17 行政相談週間(P16)	18 健康相談(P26) 手形取り(P26)	19 青少年音楽祭(P22) 千葉県ナースセンター出張相談会(P27)	20 成田山新勝寺菊花大会(11月15日まで) 宗吾堂菊花大会(11月25日まで)	21 図書館のおはなし会(P23)	22 成田弦まつり(P3) 印旛沼グリーンハイキング(P23) わくわく感謝デー(午前9時・成田市場)
23 霜降 KOZU KIDSチャレンジランキング(午後3時・もりんぴあこづ)	24 実物と野草の寄せ植え実習(P25) 実物盆栽と山野草寄せ植えの展示会(P25)	25 不動産鑑定士による無料相談会(P23) 栄養相談(P26) シニア元気アップ教室(P27)	26	27 ふれあいコンサート(P22) 献血(P26) ふれあいひろば(P26)	28 公民館まつり(P3)	29 自動交付機・コンビニ交付サービス休止(P16) ハロウィンパーティー(P25)
30 自動交付機・コンビニ交付サービス休止(P16) 日曜開庁休止(P16) 献血(P26)	31	*日曜開庁は午前8時30分~午後5時15分。市民課(16日は、マイナンバーカード関連業務停止)、保険年金課、市民税課、資産税課、納税課、子育て支援課の一部の業務のみ				

9日 ひかり輝け!公津フェスタ



駅前でエイサーの演奏

日時=10月9日(日) 午前9時30分~午後5時30分(雨天の場合は10月10日(月・祝))

会場=公津の杜駅周辺

内容=ダンスなどの発表、徳之島フェア、模擬店、うなりくんふわふわドーム、ミニスカイライナー(順延の場合なし)など

※くわしくは実行委員会事務局(ぴーぽつ 成田店・☎20-2345)へ。

市	人	口	……	132,061人	(-324)
の	男	……	66,263人	(-246)	
人	女	……	65,798人	(-78)	
口	世帯数	……	59,700世帯	(-281)	
			8月末日現在()内は前月比		

リサイクル適性

この印刷物は、印刷用の紙へリサイクルできます。

広報なりたは、グリーン購入法に基づき基本方針の判断基準を満たす用紙、誰にでも読みやすいUD(ユニバーサルデザイン)フォントを使用しています。

編集後記

10月は行事が盛りだくさん。人々がにぎわう会場の様子が思い浮かびます。私も音楽行事で演奏するのが恒例ですが、本番前でもおいしそうなお食べ物をチェックしてしまいます。食を満喫しつつも「しまった」と思うのは、うっかり上着を忘れたとき。10月は気温の変化が大きい季節。衣替えで準備万端にし、五感に新鮮な刺激を与えに出掛けませんか。