



広報なりた

主	長雨や集中豪雨による災害	2
な	崖地の整備	9
内	市川海老蔵特別舞踊公演	14



勝敗を決するのはボールへの執着心

巧みなドリブルで、果敢に敵陣に攻め込む少年。真夏のような日差しの下、ボールを奪い合って熱戦が繰り広げられました。(5月15日・中台運動公園陸上競技場「成田市近隣スポーツ少年団サッカー交流大会」で)

長雨や集中豪雨による災害

家庭・地域で万全の備えを

これから雨の多い季節を迎えます。長雨や、「ゲリラ豪雨」と呼ばれる集中豪雨は、河川の氾濫や土砂災害を引き起こし、大きな被害をもたらします。気象情報には十分注意し、被害を最小限にするため、日頃からの備えを心掛けましょう。

防災に関する情報を

メールで配信

市では、防災に関する情報を「なりたメール配信サービス」でお知らせしています。登録方法を

配信内容は左下をご覧ください。

また、大雨で警報などが発令された場合、いち早く情報を伝えるため、防災行政無線で、合成音声による自動放送を行っています。

防災行政無線は、気象条件や高層建築物などの周辺環境により、聞き取りにくくなる場合があります。

聞き取りにくくなる場合は、防災行政無線テレホンサービス(☎0120・3883898)や市防災情報のホームページ(<https://service.sugumail.com/narita/member/portals/>)などで確認できます。

土砂災害に注意

崖崩れをはじめとする土砂災害から身を守るには、危険のある場所から離れることが大切です。崖崩れの土砂は、斜面の高さの2倍の距離または5メートル程度まで達するといわれています。

次の現象に気付いたら、速やかに

に崖から遠くに離れ、市に情報を提供してください。

土砂災害の前兆

○ 斜面に亀裂ができる

○ 小石が斜面からこぼれ落ちる

○ 斜面から地鳴りが聞こえる

○ 普段澄んでいる湧き水が濁る

○ 斜面から水が吹き出す

県と気象台では、大雨により土砂災害の危険度が高まった際に、土砂災害警戒情報を発表しています。市ではこの情報を基に、危険性の高い地域に避難勧告などを発令します。

崖の近くに住んでいる人はすぐに避難できるよう、非常持ち出し品の準備、市の指定緊急避難場所や一時的に避難できる近くの集会所などの確認をしておきましょう。

家庭で備えを

家庭では、次のような対策を取りましょう。

○ 屋根瓦やブロック塀、外壁などを点検し、雨漏りの恐れのある箇所は修理する

○ 雨どいや側溝を清掃し、詰まらないようにする

○ 浸水が多い場所には土のう、地盤の弱い斜面にはブルーシートなどを事前に購入し、雨が強まる前に設置する

市では、土のう・土のう袋・ブルーシートなどの配布は行っていません。

共助で高める防災力

災害発生直後は、公的機関による緊急対応(公助)には限界があります。自分の身は自分で守る(自

助)という考え方に加え、地域の人同士で互いに協力しながら防災活動に取り組むこと(共助)によって、被害を軽減できます。

地域の人が一体となってまちを守る活動に取り組むための組織を「自主防災組織」といいます。

市内では現在、区・自治会・町内会などを単位として、110団体の自主防災組織が結成され、避難訓練や救出訓練などの防災活動に取り組んでいます。

まだ結成されていない区や自治会では、組織の結成を検討してください。

※くわしくは危機管理課(☎20・1523)へ。

なりたメール配信サービス

登録方法

登録用メールアドレス(info-n@sg-m.jp)に空メールを送信後、返信メールに記載されているURLから登録サイトにアクセス(またはQRコードを読み取ってアクセス)、案内に従って登録してください。

*迷惑メール設定をしている人は事前に、「sg-m.jp」のドメインからの受信と、URL付きメールの受信を許可する設定に変更してください

配信内容(選択できます)

- 防災情報
- 大気に関する情報
- 消防情報
- 防犯・安全情報
- 防災行政無線情報

※登録方法については、祝日を除く月～金曜日の午前9時～午後6時に受託会社バイザー(☎0570-055-783)へ。



大雨によって田んぼが冠水

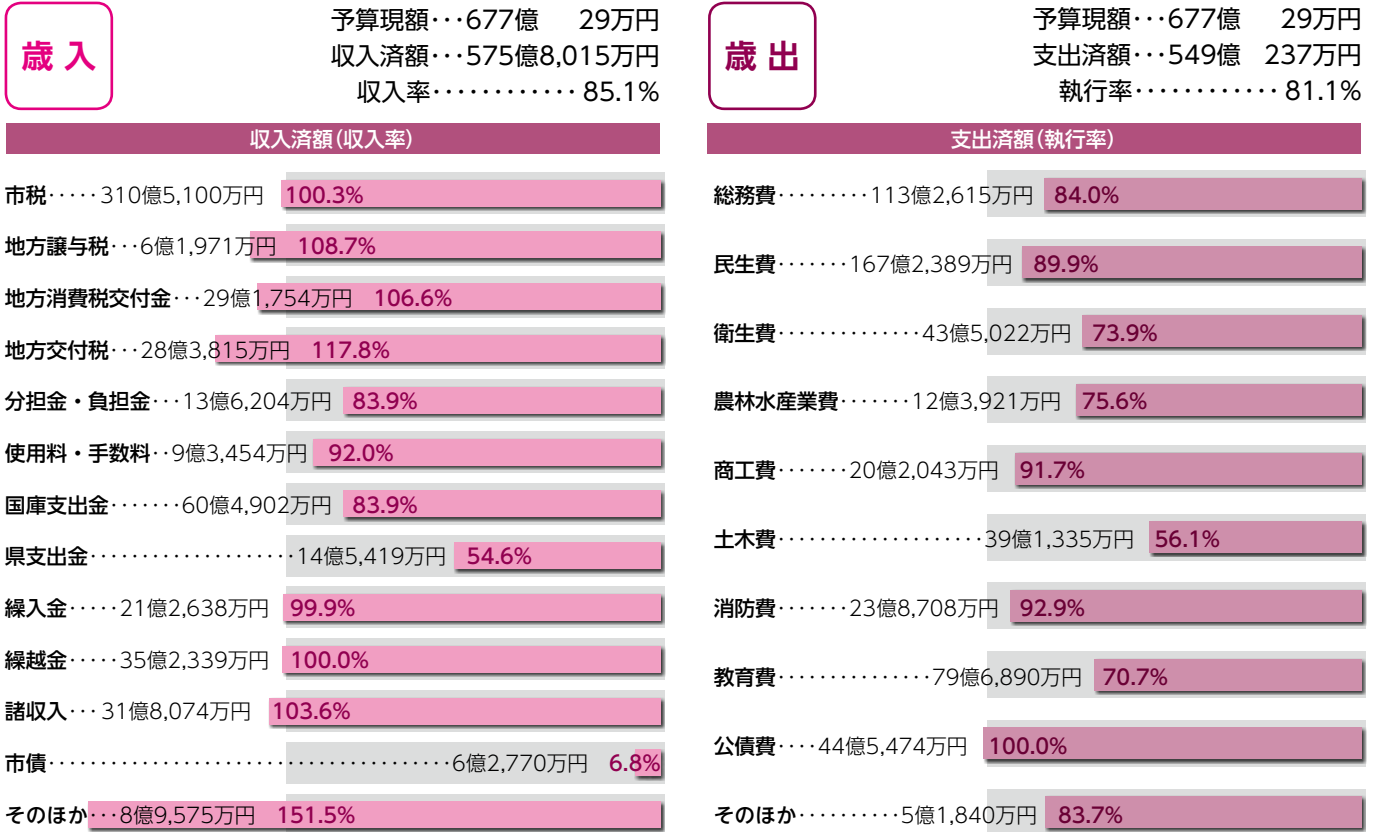


平成27年度予算の執行状況

執行率は3月31日現在 81.1%

市民の皆さんが納めた税金、国や県からの支出金、地方交付税、市債など(歳入)がどのように使われたか(歳出)を知ってもらうため、毎年6月と12月の2回、市の財政事情を公表しています。今回は平成27年度予算(平成28年3月31日現在、出納整理期間は5月まで)の執行状況や市債の残高などをお知らせします。

一般会計の執行状況



特別会計の執行状況

	予算現額	収入済額	収入率	支出済額	執行率
国民健康保険(事業)	155億 542万円	148億4,553万円	95.7%	143億4,647万円	92.5%
国民健康保険(施設)	1億6,755万円	1億3,810万円	82.4%	1億4,617万円	87.2%
下水道事業	21億2,838万円	18億6,327万円	87.5%	11億6,433万円	54.7%
公設地方卸売市場	2億3,265万円	2億2,029万円	94.7%	1億9,362万円	83.2%
介護保険	61億7,308万円	59億3,851万円	96.2%	55億7,839万円	90.4%
農業集落排水事業	1億7,140万円	1億5,404万円	89.9%	1億5,450万円	90.1%
後期高齢者医療	8億6,141万円	8億6,150万円	100.0%	7億4,305万円	86.3%

公営企業会計の執行状況

	区分	予算現額	収入・支出済額	収入・執行率
水道事業会計	収益的収入	20億7,091万円	21億2,473万円	102.6%
	収益的支出	19億8,815万円	19億3,116万円	97.1%
	資本的収入	3億1,293万円	2億8,053万円	89.6%
	資本的支出	9億 464万円	8億1,390万円	90.0%
簡易水道事業 特別会計	収益的収入	3億7,904万円	3億5,687万円	94.2%
	収益的支出	3億7,904万円	3億5,310万円	93.2%
	資本的収入	5,440万円	4,760万円	87.5%
	資本的支出	1億5,974万円	1億5,312万円	95.9%

*収益的収入・支出とは、営業面での収支を示すもので、水道料金(簡易水道料金)を主な収入としています

*資本的収入・支出とは、配水管の敷設や改良事業などでの収支を示すものです

市債などの残高

一般会計債	418億7,486万円
下水道事業債	59億4,811万円
農業集落排水事業債	13億3,020万円
上水道事業債	92億 221万円
簡易水道事業債	22億2,562万円
合計	605億8,100万円

市が保有している土地・建物など

土地面積	457万9,831㎡
建物面積	46万3,484㎡
物品(車両など)	740台
基金	90億8,097万円

※くわしくは財政課(☎20-1512 ホームページ<http://www.city.narita.chiba.jp/sisei/sosiki/zaisei/index.html>)へ。

やっぱり野球が好き

三里塚ライナース

ぼくたち三里塚ライナースは、2年生1人、3年生2人、4年生5人、5年生7人、6年生5人の計20人で活動している少年野球チームです。土・日曜日と祝日に、主に遠山スポーツ広場で練習しています。

普段は、土曜日の午前はバッティング、午後は守備を監督やコーチの指導の下しっかり練習し、日曜日の練習試合に備えます。チームのみんなに人気があるのは、バッティングの練習。特に、セカンドにランナーがいると想定して、右方向を狙って打つ練習では、思い通りの方向に打球が飛ぶと、とても気分がいいです。

コーチには「前に出てエラーするのはいいが、後ろに下がってエラーするのはいけない」と言われます。これは、「絶対ボールを捕るぞ」という積極的な気持ちでプレーした結果、失敗するのはいいけれど、自信がなく消極的なプレーでエラーをするのはよくない、という意味だそうです。ほかにも、「行動を素早く」と言われているため、日頃の練習から、守備に就くときは守備位置まで全力疾走を心掛けています。

学校では、グラウンドを広く使えないのと、危ないという理由で、休み時間に野球をすることは

ありません。ドッジボールやサッカーをして遊ぶことがほとんどで、野球ができるのは練習がある週末だけです。それでも、一番好きなのは、やっぱり野球。チームのみんなと協力しながら試合をしたり、ピッチャーの調子が悪いときに声を掛けたりするところがいいです。最近の大会では、成田空港旗杯少年野球大会でベスト8に勝ち進みました。県大会出場を目標に、これからも野球に打ち込みたいと思います。



ゴロは腰を落として捕球



よし、打ってやる



金澤 雄馬 キャプテン(6年生)

試合中は声を出して、仲間がミスしても、みんなで盛り上げます。

クラブ訪問 181

謡曲で味わう日本の心

梅成会

わたしたち「梅成会」は、毎月2回、成田公民館で謡曲を楽しんでいるサークルです。

謡曲とは、室町時代につくられた演劇である能楽の台本のことで、登場人物のせりふや心情物語の情景を独特の節回しで謡うものです。

門前町の人々は、古くから謡曲に親しんできました。ご指導くださる久保田さくい先生も幼少の頃から習い、能楽の一門である梅若宗家に入りました。そのご縁で宗家より特別に



門前町の伝統を引き継いでいます

「梅」の一字をサークル名にいただきました。

普段は曲ごと

に4・5人に分かれて練習します。まず始めに、

先生が曲を通して謡ってください、わたしたちは教本を目追いながら、曲の



物語を楽しみながら練習

雰囲気をつかみます。息と共に声を出す独特の発声方法や、場面の雰囲気に応じて変化させる節回しに難しさを実感する反面、ここに謡曲の奥深さを感じます。次に、先生の後について謡います。このときに先生がくださる謡い方や主人公の心情などについての説明から、曲への理解を深めていきます。練習の様子は録音して、家で何度も聴き直し勉強します。

年に3回ほどある発表会では20人ほどがそろい謡います。県の謡曲会に参加したり、毎年5月に行われる成田山新能では前座を務めたりもします。集団で謡うときは、地頭と呼ばれるリーダーの声に合わせて、声の高さや間、速度がばらばらにならないように気を付けます。

演目の中には、和歌が登場するものも多く、古典文学が好きで入会したメンバーもいます。現代では使われなくなった言い回しを声に出すと、日本語の美しさをしみじみと感ずります。これも謡曲の大きな魅力。あなたも、わたしたちと一緒に謡ってみませんか。

スクスクのびのび



大堀 紗蘭ちゃん(1歳)本城

とっても人懐っこい娘。トンネルを出たり入ったり、のぞいてにこにこ楽しめます。

鬼海 心結香ちゃん(4歳・左)西三里塚
明衣香ちゃん(3歳)

仲良し姉妹です!



箕田 悠人くん(1歳)三里塚光ヶ丘

わんぱくでもいので、たくましく育てほしいです。

このコーナーには市内在住で5歳までのお子さんの写真を掲載しています。お気に入りの1枚が撮れましたら、ぜひお寄せください。

- 応募方法 お子さんの写真に住所・氏名(ふりがな)・生年月日・親の名前・電話番号・30字程度のコメントを添えて広報課へ
- 応募先 〒286-8585 花崎町760 成田市役所広報課
- 問い合わせ 広報課 ☎20-1503



セレモニーでくす玉を開披

日本遺産認定セレモニー・成田山平和大塔まつり奉納総踊り 市役所前で式典を開催

5/7

「北総四都市江戸紀行・江戸を感じる北総の町並み」が日本遺産に認定されたことを祝い、成田山平和大塔まつり奉納総踊りの出発式と併せて市役所前で「日本遺産認定セレモニー」が行われました。セレモニーでは、くす玉が割られたほか、成田国際高校吹奏楽部・ダンス部による演奏やダンスが披露されました。奉納総踊りでは、旧成田町7町の女人講をはじめ、約500人も女性たちが、JR成田駅前から成田山新勝寺門前までの表参道、大本堂前・平和大塔で踊りを奉納しました。



大勢の踊り手が表参道を埋め尽くす



上手に缶を釣り上げたね



空を泳ぐこいのぼりと多くの人でにぎわう会場

公津みらいまつり

5/5

会場にこいのぼり1,600匹

絶好の行楽日和の下、「公津みらいまつり」が公津の杜公園で開催されました。会場を彩るこいのぼりの数は年々増え、ことしは約1,600匹。色や大きさはさまざまで、来場者の目を楽しませました。ダンスや楽器演奏などのステージ発表、食べ物や遊びなどの模擬店もあり、親子連れを中心に多くの人でにぎわいました。

叙勲 受章おめでとうございます

春の叙勲

瑞宝中綬章



若林 吉彦さん (橋賀台)
○教育研究功労

瑞宝小綬章



畠山 治雄さん (橋賀台)
○運輸行政事務功労

瑞宝双光章



田丸 哲夫さん (幸町)
○教育功労

瑞宝単光章



飯塚 久子さん (加良部)
○統計調査功労

危険業務従事者叙勲

瑞宝双光章



椎島 康憲さん (中台)
○警察功労

瑞宝双光章



北野 尊春さん (南敷)
○警察功労

瑞宝双光章



佐藤 保男さん (玉造)
○警察功労

瑞宝双光章



實川 正雄さん (玉造)
○警察功労

瑞宝双光章



萩原 武雄さん (新駒井野)
○消防功労

市内施設見学会

初めて見る設備に興味津々

5/13

市内にある施設への理解を深めてもらおうと「市内施設見学会」が開催されました。今回は、市議会議場、国際医療福祉大学成田キャンパス、リサイクルプラザ、成田富里いずみ清掃工場を巡るコース。開学したばかりの大学では、学部や実習設備などについての説明があり、参加者は「最先端の設備が素晴らしかった」「普段は入ることができない、学生が勉強する場所を見学できてよかった」と話していました。



大学の実習設備の説明を受ける参加者



力強い相撲をとる小学生力士

わんぱく相撲成田場所

熱戦に次ぐ熱戦に興奮

5/14

子どもたちに、健やかに成長し、互いを思いやる心を育んでもらおうと「わんぱく相撲成田場所」が市相撲場で開催されました。参加したのは、市内や近隣の小学生約130人。取組は、学年ごとにトーナメント形式で行われました。小学生力士が一生懸命勝負に挑む姿に、家族や学校の先生たちからは大きな声援が送られ、会場は熱気と興奮に包まれました。

個人番号カードの交付

市役所で手続きを

個人番号カードを申請した人は、交付通知書が届いたら必要書類を持って市民課(市役所1階)で交付を受けてください。

必要書類 交付通知書、マイナンバーの通知カード、本人確認ができるもの(運転免許証、パスポートなどの顔写真付きのもの1点。または保険証、年金手帳など2点)、住民基本台帳カード(持っている人)

個人番号カードでもできること

マイナンバーの提示と本人確認が同時に行える公的な本人確認書類として利用できます。

また、個人番号カードに搭載された電子証明書は、住民票などのコンビニ交付、インターネットで確定申告書が提出できるe-Taxなどにも利用できます。

紛失したときは

通知カードや個人番号カードを紛失したときは、市民課と警察署

に届け出てください。紛失や損傷したときは有料で再交付できます。

個人番号カードの交付手続きなどの休止

機器点検のため、毎月第3土曜日の翌日の休日窓口サービスでは、個人番号カードの交付、電子証明書の発行・失効の手続きはできません。

※くわしくは、マイナンバー制度全般については国のコールセンター(☎0120・95・0178、月～金曜日の午前9時30分～午後8時(土・日曜日、祝日は午後5時30分まで)、カードについては市民課(☎20・1525)へ。

危険物安全週間

正しい取り扱いを

6月5日(日)～11日(土)は危険物安

全週間です。

石油類などの危険物は、日常生活に深く浸透し、欠かすことができなくなっていますが、誤った取り扱いや保管をすると、大きな災害につながる可能性があります。

危険物の特性に応じた正しい取り扱いや保管方法を理解し、安全使用を心掛けましょう。

※くわしくは予防課(☎20・1591)へ。

6月中に忘れずに

農業者年金の現況届

農業者年金受給権者現況届は、毎年5月下旬に、農業者年金基金から年金受給者へ郵送されます。必要事項を書いて6月30日(木)までに提出してください。

受け付けは農業委員会事務局(市役所4階)、下総・大栄支所で行っています。

提出がない場合、11月から年金が受け取れなくなりますので注意してください。

※くわしくは農業委員会事務局(☎20・1573)へ。

歯と口の健康週間

適切なお手入れを

6月4日(土)～10日(金)は歯と口の健康週間です。

歯や口の健康は、生活習慣病など体全体の健康にも影響を及ぼします。

皆さんもこの機会に次のような症状がないか確認してみましょう。

- 歯茎が腫れている
- 歯磨きをすると歯茎から血が出る
- 口臭が気になる

歯や口の病気を予防するためには、こまめな歯磨き、規則正しい食生活、定期的な受診が大切です。日頃から歯と口のお手入れを欠かさずに行いましょう。

※くわしくは健康増進課(☎27・1111)へ。

市内の放射線量測定結果

国の目標値は0.23マイクロシーベルト/時です。

単位：マイクロシーベルト/時

施設名	測定日	測定の高さ 1m	測定の高さ 0.5m	測定の高さ 0.05m
市役所(花崎町)	5月 2日	0.07	0.07	0.07
	5月10日	0.07	0.08	0.07
	5月16日	0.08	0.08	0.07
下総支所(猿山)	5月 2日	0.10	0.10	0.11
	5月10日	0.10	0.11	0.09
	5月16日	0.11	0.11	0.10
大栄支所(松子)	5月 2日	0.07	0.07	0.07
	5月10日	0.07	0.07	0.06
	5月16日	0.07	0.08	0.07
大清水大気測定局(遠山中敷地内)	5月 2日	0.07	0.08	0.08
	5月10日	0.07	0.07	0.07
	5月16日	0.08	0.08	0.07
幡谷大気測定局(久住体育館隣)	5月 2日	0.07	0.08	0.07
	5月10日	0.07	0.08	0.07
	5月16日	0.07	0.07	0.08

※各施設の測定結果は、市ホームページ(<http://www.city.narita.chiba.jp/sisei/sosiki/koho/110311.html>)に掲載しています。くわしくは環境対策課(☎20-1532)へ。

市長日誌



5月1日～15日

1日	千葉県青少年相談員表彰式・第19期青少年相談員委嘱状交付式 成田市青少年相談員連絡協議会総会
5日	公津みらいまつり
6日	生涯大学院同窓会総会 酪農組合総会
7日	生涯大学院入学式・開講式 日本遺産認定セレモニー 成田山平和大塔まつり奉納総踊り PTA連絡協議会教育懇談会
8日	伊能歌舞伎保存会総会
10日	男女共同参画推進員会議
11日	農業センター理事会
14日	明治大学・成田社会人大学開講式 成田山蠟燭能



開会式であいさつ(5日)

児童手当の現況届

6月30日までに提出を

市では、児童手当を受給している人に、現況届を送付しました。6月中に提出してください。現況届の提出がないと、6月分以降の手当が受けられません。

受付日時 2月～金曜日、日曜日
午前9時～午後5時

提出場所 市役所1階ロビー、下総・大栄支所(日曜日を除く)

※くわしくは子育て支援課(☎20・1538)へ。

下水道

正しい使用を

各家庭の排水管へ野菜くず、残飯、油、薬品類を流すと、汚水管

の変形や詰まりの原因となります。修理を依頼すると多額の費用がかかる場合があります。日頃の正しい使用をお願いします。

※くわしくは下水道課(☎20・1553)へ。

耕作放棄地の再生

助成金を交付

耕作放棄地は、雑草や病害虫の発生、有害鳥獣のすみかになるなどの問題を引き起こします。国・県では、耕作放棄地を借り受けるなど、再生に取り組む人を対象に助成金を交付しています。

助成金額

○再生作業草刈り・抜根・土作りなど：10アール当たり7万円
5,000円またはかかった費用の2分の1

○用排水施設・農道などの整備：かかった費用の2分の1

※くわしくは農政課(☎20・1542)へ。

野焼き

禁止されています

野外でのごみの焼却行為(野焼き)は、有害物質の発生の恐れがあるだけでなく、灰で洗濯物が汚れる、煙で窓が開けられないなど、近隣住民の迷惑になります。

野焼きは一部を除き、法律で禁止されています。禁止の例外となる行為も、周辺地域の生活環境に著しく影響を与えていると判断される場合は、行政指導の対象となります。

※くわしくは環境対策課(☎20・1532)へ。

崖地の整備

費用の

3分の2を補助

市では、擁壁を設けるなど、危険な崖地の整備に対して次の通り補助を実施しています。補助を受けるには事前に手続きが必要です。着工する前に土木課に相談してください。

対象 2次の条件に当てはまるもの(宅地造成事業や宅地分譲事業としての整備は除く)

○高さ(垂直)が3メートル以上で傾斜度が30度以上の崖地
○崩壊して住居に著しい被害を及ぼす恐れのある崖地

補助額 750万円を限度に、費用の3分の2
※くわしくは土木課(☎20・1550)へ。

水道週間

じゃ口から

安心とどけ 未来まで

6月1日(水)～7日(火)は、水道週間です。

市では、災害に強い水道づくりのため、水道施設・管路の耐震化の促進に取り組んでいます。また、安全で安心な水道水の供

給を確保するため、水道法に基づき水質管理を行っています。

限りある資源を大切にするため、漏水の疑いがある場合には、早急に市指定給水装置工事業者に連絡してください。

※くわしくは水道部業務課(☎22・0269)へ。

食育月間

健全な食生活を



「飽食の時代」ともいわれる現代、食べることにの関心や食を大切に意識が薄れ、食生活の乱れや肥満の増加など、食を取り巻くさまざまな問題が生じています。国は、毎年6月を「食育月間」、毎月19日を「食育の日」と定めています。

皆さんもこの機会に日々の食生活を見直してみましよう。
※くわしくは農政課(☎20・1542)へ。

国民健康保険税の軽減

倒産・解雇などで
離職した人を対象に

対象は離職時点の年齢が65歳未満で、「雇用保険の特定受給資格者」「雇用保険の特定理由離職者」として失業等給付を受ける人。市では、「雇用保険受給資格者証」に書かれている「離職理由」(左表)により対象を確認します

軽減内容は前年の給与所得を100分の30と見なして課税

離職理由

番号	内容
11	解雇
12	解雇(天災など)
21	事業主からの雇い止めによる契約満了(3年以上)
22	事業主からの雇い止めによる契約満了(3年未満更新明示あり)
23	事業主からの雇い止めによる契約満了(3年未満更新明示なし)
31	事業主に起因する正当な理由のある自己都合退職
32	事業所移転などによる正当な理由のある自己都合退職
33	正当な理由のある自己都合退職
34	正当な理由のある自己都合退職(被保険者期間1年未満)

軽減期間は離職の翌日～翌年度末

この期間に就職しても引き続き対象となりますが、会社の健康保険に加入するなど、国民健康保険を脱退すると対象外となります

申請に必要なものは雇用保険受給資格者証・本人確認書類・マイナンバー確認書類
※くわしくは保険年金課(☎20・1547)へ。

償却資産の申告

事業主の皆さんへ

1月1日現在、市内に事業用の償却資産を所有する事業主は、市へ申告する義務があります。償却資産とは、事業に使用する構築物や機械、運搬具、器具・備品などです。

まだしていない場合は、早めに申告してください。申告用紙が必要な人は、資産税課(☎20・1514)へ連絡してください。同課ホームページ(<http://www.city.narita.chiba.jp/sisei/sosiki/shisan/std0003.html>)からもダウンロードできます。

電子申告の場合はeLTAx

ホームページ(<http://www.elta.jp/>)をご覧ください。

太陽光発電設備も償却資産です

次のいずれかに当てはまる設備は毎年、市への申告が必要です。一定の条件を満たす場合は、税負担軽減の特例措置を受けることができます。

- 法人が所有する設備
- 個人が住宅用に所有する10キロワット以上の設備
- 個人が売電など事業用として所有する設備

家屋の屋根材として設置された建材型ソーラーパネル(屋根材の上に載せたソーラーパネルを除く)は家屋で課税されますので、申告は不要です。

※くわしくは資産税課(☎20・1514)へ。

認可外保育施設

利用料の一部を補助

市では、国の指導監督基準を満たした認可外保育施設(市外を含む)に通う小学校就学前の児童の保護者に対し、年4回に分けて利用料の一部を補助します。

対象は保育所などの入所基準を満

たした小学校就学前の児童の保護者

対象となる利用料は認可外保育施設に支払った4～6月分の利用料

申請書配布場所は基準を満たした市内の認可外保育施設、保育課(市役所2階 ホームページ <http://www.city.narita.chiba.jp/sisei/sosiki/hoiku/std002>)

3.html)

申請方法は申請書、就労証明書、世帯の所得が分かる書類、利用料の領収書など必要書類を直接または郵送で保育課(〒286・8585 花崎町760)へ

申請期間は6月15日(水)～30日(木)(当日消印有効) ※くわしくは同課(☎20・1607)へ。

市内の農産物などの放射性物質検査の結果

4・5月に検査した農産物は、放射性物質が基準値以下でした。

県の精密検査の結果

単位：ベクレル/kg

品目	採取日	放射性セシウム134	放射性セシウム137	放射性セシウム134と137の合計*1
スイカ	5月10日	検出せず*2(5.4未満)	検出せず(6.4未満)	検出せず
茶(一番茶)*3	5月10日	検出せず(0.81未満)	検出せず(1.3未満)	検出せず

市の簡易検査の結果

単位：ベクレル/kg

品目	採取日	放射性セシウム134	放射性セシウム137	放射性セシウム134と137の合計
ダイコン	4月25日	検出せず(8.08未満)	検出せず(7.14未満)	検出せず(15.2)

*1 放射性セシウムの合計は、セシウム134とセシウム137を合算して有効数字2桁に四捨五入したもの

*2 「検出せず」とは、検出限界値未満であることを示す。検体の測定時における検出限界値はかつこ内の数字

*3 茶は飲む状態の茶に出したものを測定した
基準値 ○一般食品…放射性セシウム 100ベクレル/kg
○飲料水(飲用の茶を含む)…放射性セシウム 10ベクレル/kg

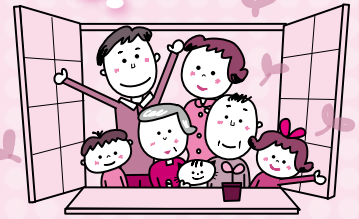
※過去に行った検査の結果は、市ホームページ(<http://www.city.narita.chiba.jp/sisei/sosiki/nosei/index0003.html>)に掲載しています。くわしくは農政課(☎20-1541)へ。

困りごと・悩みごと相談室

心の健康、
応援します

一人で悩んでいないで相談してみませんか？

相談は無料で秘密は厳守されます。この機会に日頃感じている疑問や悩みを解消してみたいはかがですか。



6月の相談日 ※12:00~13:00は相談できません。祝日は相談を実施していません。

相談名	期日	時間	場所	問い合わせ先
市民生活相談(離婚・相続・ 相隣関係・金銭貸借など)	月・金曜日	9:00~16:00	市役所2階市民相談室 ※各相談の受け付けは、終了時 間の30分前まで。予約制の相 談は、予約の時間までに来て ください。	市民協働課 ☎20-1507 ※裁判所で係属中の事件や法 人からの相談は受けません。 弁護士法律相談(同年度中 に相談は2回まで)の7月分 の予約は6月29日(水)午前8 時30分から受け付けます。
弁護士法律相談(予約制)	水曜日	13:00~16:00		
女性のための相談 (DV含む・予約制)	木曜日	10:00~16:00		
外国人相談(英語・中国語・ スペイン語・ポルトガル語)	10日(金)・24日(金)	13:00~16:00		
税務相談	21日(火)	10:00~15:00		
不動産相談	21日(火)	10:00~12:00		
もめごと・なやみごと・ 苦情相談(人権・行政相談)	7日(火)	10:00~15:00		
市民よろず相談	18日(土)	13:00~16:00	保健福祉館	市民よろず相談室 代表 作田義美さん(行政書士) ☎23-3286
税務支援センター(予約制)	8日(水)・15日(水)・ 22日(水)・29日(水)	10:00~15:00	千葉県税理士会成田支部 (圏護台1-1-2成田Uシティホテル1階)	千葉県税理士会成田支部 ☎36-7411
司法書士法律相談	15日(水)	18:00~20:00	保健福祉館	千葉司法書士会佐倉支部 代表 菊地裕文さん ☎37-3776
司法書士による電話相談	月・水曜日	14:00~17:00	電話相談のみ (☎0120-971-438)	千葉司法書士会 ☎043-246-2666
木造住宅耐震相談(予約制)	16日(木)	9:00~16:00	市役所5階501会議室(自宅でも可)	建築住宅課 ☎20-1564
子育て中の人の職業相談	月~金曜日	8:30~17:00	市役所2階マザーズコーナー	ハローワーク成田マザーズ コーナー ☎20-0567
消費生活相談	月~金曜日	9:30~16:30	市役所2階消費生活センター	消費生活センター ☎23-1161
社労士年金相談	水曜日	10:00~15:00	市役所1階相談室	保険年金課 ☎20-1547
交通事故相談(予約制)	7日(火)	10:00~15:00	市役所2階相談室	交通防犯課 ☎20-1527
障がい者相談	月~土曜日	9:00~18:00	保健福祉館	ほっとすまいるセンター ☎27-1106
心配ごと相談	木曜日	13:00~16:00	保健福祉館	社会福祉協議会 ☎27-7755
	10日(金)		下総地域福祉センター	
	17日(金)		保健福祉館大栄分館	
アルコール依存相談	2日(木)	9:00~12:00	保健福祉館	社会福祉協議会 ☎27-7755
くらしと就労相談	月~金曜日	8:30~17:15	商工会館1階	暮らしサポート成田 ☎20-3399
家庭児童相談	月~金曜日	9:00~16:00	市役所2階家庭児童相談室	子育て支援課 ☎20-1538
就学相談(予約制)	月~金曜日	9:00~17:00	教育センター	教育センター ☎20-2922
教育相談(予約制)	火曜日	9:00~16:00	教育センター	教育センター ☎20-2922
教育相談(不登校相談・い じめ相談など)	月~金曜日	9:00~17:00	ふれあいる一む21	ふれあいる一む21 ☎20-1414
教育相談(学校教育全般・ いじめ相談など)	月~金曜日	9:00~17:00	教育指導課(市役所5階)	教育指導課 ☎20-1582
教育相談(家庭教育・青少年教育)	月~金曜日	9:00~17:00	ふれあいる一む21	教育相談室 ☎22-5100
農地・農政相談	1日(水)	8:30~11:30	下総支所農政課分室	農政課 ☎20-1542
		13:30~16:30	大栄支所農政課分室	



なりたエコニュース

生ごみを減らそう

家庭から出る生ごみは約80%が水分であるといわれています。

水分を多く含んだ生ごみは、重くなるばかりでなく、腐敗と悪臭の原因にもなります。毎日の心掛けで、少しずつ家庭から出る生ごみを減らすことができます。

必要な物を必要な分だけ

買い物をする前に冷蔵庫の中を確認して、必要な分だけ買うように心掛けましょう。

料理をするときは、食材を無駄なく使い切るようにして、作り過ぎないように注意しましょう。また、出された料理を残さず食べることも大切です。

水切りをしましょう

生ごみは、シンクの外に置くなど、水にぬらさないように注意しましょう。

ぬれた生ごみは、捨てる前にひとしぼりしたり、乾かしたりしてから出すことで、臭いが減り、軽くなります。

ごみ減量器具の活用を

ごみ減量器具を使用すると、生ごみを堆肥化して減量することができます。

市では、コンポスト容器や生ごみ処理容器、機械式生ごみ処



理機の購入を希望する人に補助金を交付しています。交付を受けるには、購入前に申請が必要です。

※くわしくはクリーン推進課(☎20-1530)へ。



消費生活相談Q&A

メールマガジンの広告 甘い誘いに気を付けて

Q スマートフォンのメールマガジンの広告に、「数分操作するだけで、誰でも月に何百万円も簡単にもうかる」という情報があり、魅力を感じて入会金30万円を支払いました。その後、もうけるための情報が配信され、さらに20万円の投資が必要とのことでした。信用しても大丈夫でしょうか。

A このような情報にアクセスすると、いかに簡単に稼ぐことができるか、いかに成功したかなど、消費者の心をあおる内容が掲載されています。契約すると、「塾」または「スクール」と呼ばれるものに入会することになり、もうけるためのノウハウなどが配信されるようですが、決して簡単にもうかることはなく、結局お金を失うこととなります。簡単にもうかるうまい話はありません。十分注意しましょう。

※くわしくは消費生活センター(☎23-1161)へ。





ジェネリック医薬品

切り替えて負担軽減を

ジェネリック医薬品は、新薬の特許が切れた後に、新薬と同じ有効成分で作られた安価な薬です。ジェネリック医薬品の普及は、一人一人の自己負担や市・健康保険組合の負担などの削減につながります。特徴やメリットを理解して、ジェネリック医薬品を使ってみませんか。

効き目や安全性は新薬と同等

ジェネリック医薬品の開発には、医薬品メーカーがさまざまな試験を行い、効き目や安全性が新薬と同等であると証明されたものだけが、厚生労働大臣によって、ジェネリック医薬品として承認されます。

切り替えることで自己負担が軽減

新薬の研究開発には、9～17年程度の長い歳月と、数百億以上の費用を要するといわれています。薬の価格には、その莫大な開発費用が反映されています。

これに比べてジェネリック医薬品は、すでに有効性や安全性が確認されていることから、開発費用が安く抑えられます。そのため、価格は新薬に比べて3～5割程度安くなっているため、ジェネリック医薬品に切り替えることで自己負担を減らすことができます。

ただし、全ての病気・新薬に対してジェネリック医薬品があるわけではないので、切り替えできない場合もあります。まずは医師または薬剤師に相談してください。

対象者には「ジェネリック医薬品に関する差額通知」を

市では「ジェネリック医薬品(後発医薬品)に関する差額通知」



を6月下旬にはがきで送付します。これは、現在処方を受けている薬をジェネリック医薬品に切り替えた場合に、自己負担額がどれくらい安くなるかをお知らせするものです。通知の対象は25歳以上の国民健康保険加入者で、自己負担額が一定額以上軽減できると見込まれる人です。

通知を希望しない人は、6月10日(金)までに保険年金課(☎20-1526)へ連絡してください。すでに送付を希望しない旨の連絡をしている人は、必要はありません。

※くわしくは同課へ。



年金の振込通知書

発行は年1回です

国民年金・厚生年金・船員保険の年金は、支払月(偶数月)の15日に、希望した銀行などの預金口座に振り込まれます。「振込通知書」は年1回、日本年金機構から6月に送付され、翌年4月までの支払日と金額が記載されています。年金の支払額に変更があったときや、受取先の金融機関を変更したときなどには、変更後の内容が改めて通知されます。

郵便局の窓口で通知書と引き換えに現金で受け取りをしている場合は、支払月ごとに「支払通知書」が送付されます。

※くわしくは、ねんきんダイヤル(☎0570-05-1165)へ。



議場に響き渡る美しい音色

ふれあいコンサート

日時=6月30日(木) 午後0時10分~0時50分

会場=市議会議場(市役所議会議棟3階)

出演=アンサンブルはなみずき

内容=フルート、アルトサクソ、ファゴットなどによるアンサンブル演奏

※入場は無料です。鑑賞を希望する人は当日直接会場へ。くわしくは生涯学習課(☎20-1534)へ。



さまざまな楽器の音色が溶け合う

ご当地キャラも大集合

いんばふれ愛フェスタ

日時=6月12日(日) 午前11時~午後3時

会場=牧の原モア(印西市)

内容=ご当地グルメや特産品の販売、甲冑・打ち掛けの着用体験、鉄道会社・成田赤十字病院などによるお仕事体験・制服着用体験、スタンプラリー、特産品や景品が当たる「わくわく抽選会」

※くわしくは県印旛地域振興事務所地域振興課(☎043-483-1111)へ。

音楽に触れよう

バンドフェスティバル in もりんぴあ

日時=6月25日(土) 午後1時~5時

会場=もりんぴあことうづ

内容=さまざまな年代のバンドが出演し、ポップ、ロック、ジャズなどを演奏する

※入場は無料です。鑑賞を希望する人は当日直接会場へ。くわしくは、もりんぴあことうづ(☎27-5252、第4月曜日は休館)へ。

成田市ホームページで「広報なりた」の

PDF版・電子ブック版

が閲覧できます。ホームページアドレスは<http://www.city.narita.chiba.jp>です。

成田で歌舞伎を

市川海老蔵特別舞踊公演

成田市御案内人・市川海老蔵さんによる歌舞伎公演が開催されます。



日時=9月17日(土) 午後1時開演、午後5時開演

会場=国際文化会館大ホール
みまずくろわのかきうり たちぬまびと れんじし
 演目=三升曲輪傘売、太刀盗人、連獅子
 入場料(全席指定)=S席9,000円、A席6,500円

入場券販売開始日=6月4日(土)

入場券販売場所=国際文化会館、ボンベルタ成田店1階サービスカウンター

※くわしくは国際文化会館(☎23-1331、月曜日、祝日の翌日は休館)へ。

展示と講演会を開催

成田祇園祭関連イベント

日本遺産「北総四都市江戸紀行・江戸を感じる北総の町並み」の構成文化財である成田祇園祭の歴史について見て聴いてみませんか。

成田祇園祭展

日時=6月30日(木)~7月18日(月・祝) 午前10時~午後6時

会場=スカイタウンギャラリー

内容=成田祇園祭の歴代のポスターや写真などの展示

入場料=無料

成田祇園祭講演会

日時=7月9日(土) 午後4時から

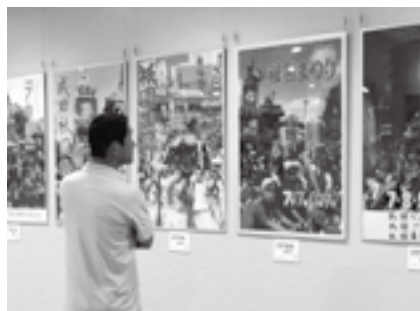
会場=スカイタウンホール

講師=関根賢次さん(成田市副市長)

定員と参加費=250人(先着順)・無料

申込方法=文化芸術センター事務局(☎20-1133、月曜日は休館)へ

※くわしくは文化芸術センターへ。



歴代のポスターを展示

図書館

今月の図書館休館日=6日(月)、13日(月)、20日(月)、27日(月)、30日(木)(館内整理日)

図書館本館・公津の杜分館は火~金曜日は午前9時30分~午後7時(本館2階は午後5時15分まで)、土・日曜日は午後5時まで開館しています。

映画会

会場=市立図書館2階視聴覚ホール

◇6月11日(土)=[レイルウェイ 運命の旅路]

2013年・オーストラリア/イギリス・吹替

◇6月15日(水)=[バイマックス]

2014年・アメリカ・アニメ・吹替

◇6月18日(土)=[父と暮せば]

2004年・日本

◇6月25日(土)=[マレフィセント]

2014年・アメリカ・吹替

◇6月26日(日)=[眠れる森の美女]

1959年・アメリカ・アニメ・吹替

◆定員は171人(先着順)、入場は無料、上映は午後2時から。くわしくは視聴覚サービスセンター(☎27-2533)へ。

航空機騒音測定結果

平成28年4月分

測定局	Lden	WECPNL	測定局	Lden	WECPNL
電台	54.0	63.9	荒海橋本	62.1	74.3
長沼	56.4	67.5	大室	59.3	69.4
北羽鳥	56.6	67.7	大室(NAA)	59.7	70.6
北羽鳥北部	55.5	65.6	野毛平工業団地	59.5	71.1
新川	56.6	67.3	芦田	61.7	74.7
猿山	50.4	60.9	赤荻	58.9	70.1
滑川	57.2	67.9	野毛平	59.4	71.7
西大須賀	60.7	73.3	下金山	51.5	62.4
四谷	59.1	70.6	押畑	49.1	59.8
高倉	63.0	77.1	新田(NAA)	54.8	68.6
内宿	55.5	65.9	新田	56.8	70.1
磯部	57.3	68.5	堀之内	56.8	68.7
水掛	56.5	67.1	馬場	55.0	65.8
幡谷	57.1	67.9	遠山小	58.3	71.2
成毛	57.4	67.6	本三里塚	58.4	72.4
荒海	61.9	74.1	三里塚小	60.3	73.6
飯岡	59.3	70.9	御料牧場記念館	56.3	69.3
大生	59.6	71.3	土室(県)	66.3	81.1
土室(県)	66.3	81.1	本城	57.8	70.6
土室(NAA)	57.3	67.5	南三里塚	60.2	73.8

色文字は、騒防法第一種区域に設置された測定局を示します。

基準値 Lden: 62デシベル以上(参考値 WECPNL: 75以上)

※航空機騒音の評価指標は、平成25年4月からWECPNLからLdenに変更されました。Ldenとは、時間帯補正等価騒音レベルのことで、航空機騒音をエネルギーとして加算するもので、夕方や夜間の値には重み付けを行います。単位はデシベル。この数値は速報値です。くわしくは空港対策課(☎20-1521)へ。

i

お知らせ

施設や授業を

特別支援学校見学会

銚子特別支援学校と富里特別支援学校では、学校の施設と授業を公開します。

銚子特別支援学校

日時=6月8日(水)・9日(木) 午前9時20分～正午

申込期限=6月6日(月)

申込先=銚子特別支援学校・鈴木さん
(☎0479-22-0243 FAX0479-25-0551)

富里特別支援学校

日時=6月23日(木)・24日(金) 午前9時40分～11時40分

申込期限=6月16日(木)

申込先=富里特別支援学校・田中さん
(☎92-2100 FAX92-1984)

※くわしくは各申込先へ。

6月15日から頒布します

成田市史研究40号

主な内容と執筆者

- 行方沼東とその遺された資料…神尾武則、矢嶋毅之、中村政弘
- 第8代下総町長・可瀬力氏に聞く
- 資料紹介 明治5(1872)年、印旛県第7大区1小区の文書管理…小田真裕
- 成田山門前町調査研究事業報告—平成26年度・平成27年度…鈴木正宗
- 「成田の地名と歴史—大字別地域の事典—」編集余話4…神尾武則、箇木行廣、高木博彦、小川和博
- 成田市史年表稿2013(平成25)年解説…矢嶋毅之
- 成田市関係新聞記事目録2013(平成25)年

規格・ページ数=A5判・141ページ

頒布価格は500円

頒布開始日は6月15日(水)

頒布場所=市立図書館2階参考資料室、行政資料室(市役所1階)

※既刊の「成田市史」「下総町史」「大栄町史」「成田市史研究」なども上記の場所で頒布しています。くわしくは市立図書館(☎27-2000)へ。

成田の「いいね!」を発信

フェイスブック

市では、フェイスブックページを通して、市内のイベントや地域の行事などの情報を紹介しています。ぜひ「いいね!」を押してください。

ページ名=成田市役所広報課-Narita City

URL=http://www.facebook.com/naritacity.koho

※くわしくは広報課(☎20-1503)へ。

所有者は適切な管理を

樹木の剪定

車道や歩道に伸びた枝は、車の運転や自転車、歩行者の通行の妨げとなり、思わぬ事故を引き起こす場合があります。また、不審者が身を隠すことが容易になるため、登下校中の児童の防犯上にも好ましくありません。

枝の剪定や垣根の刈り込みなど、所有者は適切な管理をしましょう。

※くわしくは道路管理課(☎20-1551)へ。

手に取ってご覧ください

教科書展示会

日時=6月17日(金)～30日(木) 午前9時～午後5時

会場=中央公民館

内容=小中学校・特別支援学校・特別支援学級用教科書見本の展示

※県内各地の県教科書センター・移動教科書展示場でも展示します。くわしくは県教育庁指導課(☎043-223-4059)へ。

市ホームページでPRを

バナー広告

市では、バナー広告を募集しています。市ホームページであなたの会社をPRしてみませんか。

掲載する場所=市ホームページのトップページ

掲載料(1枠当たり)=月額3万円

規格=縦60ピクセル×横150ピクセルで4キロバイト以内

※くわしくは市ホームページ(http://www.city.narita.chiba.jp)または広報課(☎20-1503)へ。

市ホームページで配信中

広報ビデオ

市では、広報ビデオを市ホームページで配信しています。

スマートフォンからも視聴できます。ぜひご覧ください。

○成田市長ビデオメッセージ…市長から皆さんへのメッセージ

○なりた知っ得情報…市のお知らせや催し物などの情報、市役所の業務の紹介

○ビデオアルバムなりた…市内の主な出来事を記録

○ビデオインフォメーションなりた…市の事業や施設などの紹介

URL=http://smart.discussvision.net/smart/naritavideo/(市長ビデオメッセージはhttp://smart.discussvision.net/smart/naritakoho/)

※くわしくは広報課(☎20-1503)へ。

見つけたら連絡を

街路樹の害虫

害虫による街路樹の被害を最小に抑え、きれいな街並みを守るためには、害虫を早期に発見することが必要です。街路樹の葉に害虫や異変を発見した場合は、道路管理課(☎20-1551)へ連絡してください。

※くわしくは同課へ。



催し物

演歌や民謡を楽しむ

なのはなシニア千葉特選演芸会

日時と会場

○6月16日(木) 午前10時から…国際文化会館

○6月17日(金) 午前10時から…大栄公民館

○6月17日(金) 午後1時30分から…下総公民館

内容=翼ファミリー三姉弟ちび玉ショー、演歌、民謡など

入場料(自由席)=1,800円

※鑑賞を希望する人は当日直接会場へ。くわしくは市高齢者クラブ連合会事務局(☎37-3227)へ。

オリンピックに向けて

通訳ボランティア養成講座

県では、2020年東京オリンピック・パラリンピック開催に向けて、外国人旅行者を支える通訳ボランティアの養成講座を開催します。

日時=7月6日(水)・13日(水)・20日(水)(全3回) 午前10時30分~午後4時

会場=赤坂ふれあいセンター

内容=通訳としての心構え・マナー、異文化コミュニケーション、千葉の特性と魅力などに関する講義、英語によるロールプレイ

対象=18歳以上で日常会話程度の英語力を有し、講座終了後に県国際交流センターの語学ボランティアに登録できる人

定員=30人(応募者多数は抽選)

受講料=無料

申込期限=6月15日(水)(必着)

申込方法=千葉県国際交流センターホームページ(<http://www.mccic.or.jp>)の通訳ボランティア申込専用ページから申し込む。または同ページで受講申込書をダウンロードし必要事項を書いて、郵送・FAX・Eメールのいずれかで、ちば国際コンベンションビューロー千葉県国際交流センター(〒261-7114 千葉県美浜区中瀬2-6 WBGマリブイースト14階 FAX043-297-2753 Eメールtsuyaku@ccb.or.jp)へ
※くわしくは同センター(☎043-297-0245)へ。

好きを仕事に ローリスク起業

創業セミナー

日時=7月2日(土) 午後1時30分~5時

会場=市役所6階中会議室

内容=創業に関する入門的な知識を学ぶ

対象=創業に関心のある人

定員=30人(先着順)

受講料=無料

申込方法=千葉県産業振興センターホームページ(<http://www.ccjc-net.or.jp>)から申し込むか、電話またはFAXで住所・氏名・電話番号を商工課(☎20-1622 FAX24-2185)へ

※くわしくは同センター(☎043-299-2921)へ。

子育てを学ぶ

田村節子さん講演会

NHK-Eテレ「となりの子育て」、フジテレビ「ホンマでっか!?TV」などに出演した大学教授による講演会が開催されます。



日時=6月18日(土) 午前10時45分~午後0時15分

会場=大栄公民館プラザホール

テーマ=もっと子育てが楽しくなるために

講師=田村節子さん(東京成徳大大学院教授)

定員=300人(先着順)

参加費=無料

申込方法=市内幼稚園・保育園・小中学校の保護者は各園・学校へ。そのほかの人は生涯学習課(☎20-1583)へ。託児(小学3年生以下)を希望する場合は6月3日(金)までに同課へ
※くわしくは同課へ。

自己ベストを目指して

市民ゴルフ競技大会

日時=8月29日(月)(雨天決行) 午前8時から

会場=白鳳カントリー倶楽部(磯部)

対象=市内在住の男子アマチュアプレーヤーで、各地区の予選会などで選出された人

※くわしくは市アマチュアゴルフ協会(株)日翔・☎22-1251)へ。

もったいないの心を大切に

エコ・マイバッグづくり教室

不用品を再利用して、自分だけのバッグを作ってみませんか。

日時=6月11日(土) 午後1時~4時

会場=中央公民館

内容=壊れた傘でいろいろな形のエコバッグを作る

定員=6人(先着順)

参加費=無料

※申し込みは午前9時~午後5時に成田市消費者友の会・岩崎さん(☎22-0843)へ。

みんなでサッカー

成田ナイターシニアリーグ

日時=7月9日・23日、9月3日、10月1日、11月5日、12月3日の土曜日 午後5時~7時

会場=中台運動公園球技場

内容=男女混合8人制でリーグ戦を行う

対象

○男性…平成29年3月31日現在で55歳以上の人

○女性…どなたでも

参加費=男性500円(グラウンド使用料)、女性は無料

※申し込みは開催日の前日までに市サッカー協会事務局・濱田さん(☎090-8599-6918)へ。

広島・長崎へ心をつなぐ

折り鶴平和プロジェクト

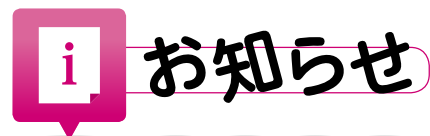
市では、被爆地の広島・長崎へ送る千羽鶴を募集します。

折り紙は10cm四方のもので、鶴は首を折らず、羽を広げないで、千羽鶴に束ねたものを受け付けます。1羽ずつの折り鶴も預かります。

募集期間=6月30日(木)まで

受付場所=市役所1階総合案内所、中央公民館、下総公民館、大栄公民館、三里塚コミュニティセンター、もりんぴあこうづ、保健福祉館、赤坂ふれあいセンター、文化芸術センター

※くわしくは広報課国際交流室(☎20-1503)へ。



市の情報を発信

なりた知っ得情報

成田ケーブルテレビ(11チャンネル)で、市の広報番組「なりた知っ得情報」を放送しています。ぜひご覧ください。

内容=市からのお知らせや催し物などの情報と、市役所の業務などを15分間で紹介する

放送時間(1日3回)=午後0時41分、午後5時41分、午前0時41分

※くわしくは広報課(☎20-1503)へ。

伝言板

MESSAGE BOARD



募集

夏休み期間に児童ホームで

非常勤職員

応募資格＝18歳以上で心身ともに健康で意欲のある人(高校生を除く)

募集人員＝80人程度

業務内容＝留守家庭児童(小学生)の生活・余暇指導、施設の清掃など

勤務期間＝7月21日(木)～8月31日(木)(日曜日・祝日を除く)

勤務時間＝午前7時30分～午後7時の間のシフト勤務

勤務場所＝市内の児童ホーム

時給＝1,150円

応募方法＝6月27日(月)午後5時までに写真を貼った履歴書を直接または郵送で保育課(市役所2階 〒286-8585 花崎町760)へ

※くわしくは同課(☎20-1607)へ。

えほんとおそぼろ

図書館のおはなし会

0・1歳のおはなしかい

日時＝6月17日(金) 午前11時～11時30分

会場＝市立図書館2階集会室

対象＝0・1歳児と保護者

定員＝15組(初めての人を優先に先着順)

持ち物＝薄手のハンカチ

申込方法＝午前9時30分から市立図書館(☎27-2000)へ

土曜日のおはなしかい

日時＝土曜日 午前11時～11時30分

会場＝市立図書館1階おはなし室

内容＝絵本の読み聞かせ(第3土曜日は昔話などの語り)

対象＝4歳～小学生(第3土曜日は5歳～小学生)

※参加費は無料です。「土曜日のおはなしかい」への参加を希望する人は当日直接会場へ。くわしくは市立図書館(☎27-2000)へ。

食品表示について学ぶ

消費者講座

日時＝6月23日(木) 午後1時30分～3時30分

会場＝赤坂ふれあいセンター

テーマ＝食品表示の上手な見方～期限表示ってなあに？

講師＝斉藤俊子さん(NACS消費者教育委員会)

定員と参加費＝50人(先着順)・無料

※申し込みは商工課(☎20-1622)へ。

掘り出し物を探そう

リサイクル製品の販売

日時＝6月9日(木)～12日(日) 午前9時～午後4時

会場＝リサイクルプラザ

リサイクル製品＝自転車・家具類

価格＝1点5,000円以内

対象＝市内在住で、品物を持ち帰ることができる人(希望者には、建物1階までの運送を有料で行います)

申込方法＝リサイクルプラザにある申込用紙を提出(本人、同居の家族のみ可)

抽選日＝6月14日(火)(当選者にはがきで通知)

※申し込みのなかった品物は14日の午後1時から即売します。くわしくはリサイクルプラザ(☎36-1000)へ。

ママと一緒に

ベビー・ヨガ教室

日時＝7月20日(水)・27日(水)、8月3日(水)(全3回) 午前10時30分～11時30分

会場＝遠山公民館

内容＝親子で簡単なヨガを楽しむ

対象＝平成27年5月1日～28年4月30日生まれの赤ちゃんと母親

定員＝15組(応募者多数は抽選)

参加費＝1,600円(ベビーオイル代)

申込方法＝6月24日(金)(必着)までに、はがきまたはEメールで親子の氏名(フリガナ)・住所・電話番号・子どもの生年月日・教室名を遠山公民館(〒286-0122 大清水48-7 Eメールkominkan@city.narita.chiba.jp)へ。

※きょうだいを連れての参加はできません。くわしくは同館(☎35-0600、月曜日・祝日は休館)へ。

やってみよう

体力・運動能力測定会

日時＝6月25日(土) 午前9時30分から

会場＝市体育館

種目

○共通…握力測定、上体起こし、長座体前屈

○20～64歳…反復横跳び、20mシャトルラン、立ち幅跳び

○65～79歳…10m障害物歩行、開眼片足立ち、6分間歩行

対象＝20歳以上の人

参加費＝無料

持ち物＝運動のできる服装、上履き

※申し込みは6月17日(金)までに生涯スポーツ課(☎20-1584)へ。



上体起こしに挑戦

楽しく覚えて

手話を体験しよう

日時＝6月18日(土) 午前10時～正午

会場＝子ども館

内容＝あいさつや自分の名前などの手話を覚える、簡単な手話を使ったゲームや歌を楽しむ

対象＝小中学生

定員と参加費＝20人(先着順)・無料

※申し込みは6月5日(日)午前10時から子ども館(☎20-6300、月曜日・祝日・第3日曜日は休館)へ。

市役所ロビーで演奏を

グランドピアノの一般開放

日時＝7月4日(月)・12日(火)・20日(水)・29日(金) 正午～午後1時

会場＝市役所1階ロビー

対象＝市内在住・在勤・在学の人(中学生以下は保護者同伴)

定員＝各1組(先着順)

参加費＝無料

※申し込みは生涯学習課(☎20-1534)へ。

Health and Welfare

保健インフォメーション

このコーナーの会場は保健福祉館です。問い合わせは健康増進課(☎27-1111)へ。電話やFAX(27-1114)で健康に関する相談なども受け付けています。相談は医師などの都合により日程を変更する場合があります。

▼一般健康相談	期日	受付時間	相談を受ける人
歯の健康相談	6月 1日(水)	午後1時30分～2時30分	歯科医師・歯科衛生士
こころの健康相談(予約制) (治療中の人は除く)	6月15日(水)	午後1時15分から	カウンセラー・保健師
	6月20日(月)		精神科医師・保健師
▼乳幼児健診・相談	期日	受付時間	対象
赤ちゃん相談・4カ月	6月28日(火)	午前9時～9時30分 午後1時～1時30分	平成28年2月生まれ
赤ちゃん相談・10カ月	6月20日(月)		平成27年8月生まれ
1歳6カ月児健診	6月 2日(木)		平成26年11月生まれ
2歳児歯科健診	6月 9日(木)		平成25年11月生まれ
3歳児健診	6月23日(木)		平成24年12月生まれ
こころの発達相談(予約制)	6月 8日(水)		午前9時～11時50分

- **母親学級(予約制)**…主に初めて母親になる人が対象
- **パパママクラス(予約制)**…妊婦とその家族が対象
※日時などくわしくは健康増進課へ。
- **こんには赤ちゃん事業**…生後4カ月までの赤ちゃんが対象
※赤ちゃんお誕生連絡票(母子健康手帳別冊)を健康増進課へ送付。



献血にご協力ください

【イオンモール成田】

6月5日(日)・19日(日)・25日(日) 午前10時～11時45分、午後1時～4時

【ユアエルム成田店】

6月12日(日) 午前10時～11時45分、午後1時～4時

※都合により変更になる場合があります。くわしくは千葉県赤十字血液センター千葉港事業所推進課(☎043-241-8332)へ。



日曜祝日診療機関

都合により休診する場合があります。来診前に電話で問い合わせてください。

- 成田病院(午前中・押畑・☎22-1500)
- 藤倉クリニック(午前中・幸町・☎22-1158)
- 聖マリア記念病院(取香・☎32-0711)
- ひらの内科(日曜日の午前中・ウイング土屋・☎23-8070)
- 大田クリニック(日曜日の午前中・ウイング土屋・☎23-2100)
- なのはなクリニック(日曜日の午前中・吉岡・☎49-0533)

みんなおいでよ! なかよしひろば

市では、午前9時～午後4時30分(各施設の休館日を除く)に子ども館・三里塚コミュニティセンター・もりんぴあこうづの一部を乳幼児と保護者が自由に遊べる場「なかよしひろば」として開放しています。そのほかに次の行事を実施しています。くわしくは各問い合わせ先へ。

対象＝市内在住の乳幼児とその保護者

施設名	行事名	期日	時間
子ども館(なかよしひろば) ☎20-6300	親子であそぼう会	6月4日(土)…ミニ運動会 6月18日(土)…人形劇	午前10時30分から
	おはなし会	6月11日(土)・25日(土)	午後2時から
	身体測定	6月17日(金)	午前10時～11時30分、 午後1時30分～3時
	子育てひろば	6月11日(土)・25日(土)	午前10時～正午
	おはなしのたね	6月22日(水)	午前10時30分～11時、 午後3時～3時30分
三里塚コミュニティセンター(三里塚なかよしひろば) ☎37-3922	おはなし会	6月9日(水)・23日(水)	午前11時から
	身体測定	6月10日(金)	午前10時～11時30分、 午後1時30分～3時
	手形取り	6月21日(火)…6月生まれの子ども	午後1時30分～3時
	わらべ歌遊び	6月3日(金)…0歳児 6月17日(金)	午前10時30分から
	みんなおいで～!	6月2日(水)…おもちゃを作ろう 6月16日(水)…七夕製作	午前10時30分～正午
	助産師さん 人形劇	6月10日(金)・24日(金) 6月25日(土)	午前10時30分～11時
もりんぴあこうづ(公津の杜なかよしひろば) ☎27-7300	おしゃべりひろば	6月3日(金)…0歳～1歳6カ月児 6月21日(火)…2～6カ月児	午前10時30分から 午後2時30分から
	子育て講座	6月6日(月)…歯磨き 6月23日(水)…手作りおもちゃ	午前10時30分から
	ふれあいひろば	6月11日(土)…絵の具遊び	午前10時から
	おそとひろば	6月9日(水)	午前10時から

※子育てひろばは中央公民館でも開設しています。日時＝6月4日(土) 午前10時～正午

こども急病電話相談

☎ #8000

ダイヤル回線からは☎043-242-9939、午後7時～翌午前6時・年中無休

成田市 医療相談ほっとライン

専門の医療スタッフが、24時間年中無休、無料で相談に応じます。

24時間 いいサービス
☎ 0120-24-1130

急病診療所 ☎27-1116

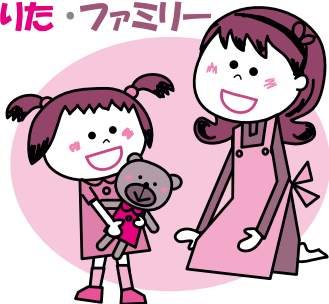
赤坂1-3-1(保健福祉館敷地内)

診療日時	診療科目
毎日(休診日なし) 午後7時～11時(受け付けは午後10時45分まで)	内科 小児科
日曜日・祝日、8月13日～15日、12月29日～1月3日 午前10時～午後5時(受け付けは午後4時45分まで)	内科 小児科 外科 歯科

※事前に症状を連絡し、受付時間内に健康保険証を持って来所してください。

なりたファミリー・サポート・センター 会員を募集しています

なりた・ファミリー



サポート・センター

なりたファミリー・サポート・センターでは、子育てで困ったときに市民同士がお互いに助け合う会員制の有償サービスを行っています。

サービスを利用する人(利用会員)は、サービスを提供する人(協力会員)に1時間当たり700円の利用料(交通費は別途)を支払って手伝いをしてもらいます。
援助内容=保育園などの送迎、子どもの預かり、産前産後の家事援助など(車での送迎や病児保育は行いません)

年会費=無料

入会説明会

日時=6月7日(火)・21日(火)、7月2日(土)・5日(火)・26日(火) 午前10時~11時

会場=保健福祉館

※申し込みは開催日の前日までに、なりたファミリー・サポート・センター(ボランティアセンター・☎27-8010)へ。

子どもショートステイ

一時的に養育できないときに

市では、2~18歳の子どもを養育している保護者が病気などの理由で、一時的に子どもの養育が困難となった場合、児童福祉施設で一定期間(連続7日以内)預かります。

利用料金(1日当たり)=2,800円(市民税非課税世帯は1,100円)。そのほか食事代・光熱費として1,500円程度かかります

※くわしくは子育て支援課(☎20-1538)へ。

地区保健推進員

健康づくりをサポート

地区保健推進員は、健康と栄養についての知識を広めるため次のような活動を行っています。

- 健康と栄養について学んだことを地域の皆さんに伝える「地区伝達講習会」の開催
- 赤ちゃん相談(4カ月児・10カ月児)での離乳食の紹介・試食提供
- 1歳6カ月児健診での手作りおやつ紹介・試食提供
- 成人健(検)診での推進員活動のPRや研修会で学んだことの紹介
- 女性の検診での乳がん自己触診法の普及
- 健康・福祉まつりでの推進員活動や健康体操の紹介、健康食の試食提供など

平成28年度地区保健推進員

健診会場などで見掛けたら気軽に声を掛けてください。

- 成田地区…政岡幸枝・小森栄子・熊谷みち子・神崎芳枝・加藤榮子
- 公津地区…虎本美代子・入江あけみ・泉水文子
- 八生地区…清水玲子・小川君枝
- 中郷地区…吉川敏子・大見川美津子・大徳真理子
- 久住地区…小倉晶子・岩館陽子・横田祐子
- 豊住地区…吉田智子・中村則子
- 遠山地区…高仲孝子・大竹清子・加藤秀子
- ニュータウン地区…新居了子・安城恵子・福田孝子・小林敦子・岩野順子・石綿奈美子・若村弘子・辻秀子・福原煦美子・齊藤禎子・天田登志子・深瀬三智子
- 下総地区…小坂橋文江・川瀬京子・大野幸子
- 大栄地区…高木よし子・高木恵子・平野美恵子・宮野恵子・匝瑳慶子・萩原江利子

地区保健推進員になりませんか

市では、市民の健康づくりの手伝いをしてくれる人を募集しています。

対象=市内在住で、市民の健康づくりに熱意のある人

※くわしくは健康増進課(☎27-1111)へ。

手話学習・懇談会

中途失聴・難聴者と共に

日時=6月4日(土) 午後1時30分~4時

会場=佐倉市中央公民館

参加費=無料(初めての人はテキスト代として1,000円)

※参加を希望する人は当日直接会場へ。
くわしくは千葉県中途失聴者・難聴者協会印旛香取事務所(☎090-5302-0385 FAX043-461-6533)へ。

憩いのサロン

精神障がい者の交流の場

憩いのサロンは、精神障がい者が雑談を楽しんだり情報交換をしたりする場です。入退室は自由で、会話に加わらずの場にいるだけでも構いません。

日時=第3木曜日 午後1時30分~4時

会場=そう庵(宗吾2-483)

対象=精神科医療機関に通院している人または通院しようと考えている人、ボランティアなどで精神保健福祉の促進に協力している人

参加費=200円(茶菓子代など)

※参加を希望する人は当日直接会場へ。
くわしくは社会福祉協議会(☎27-7755)へ。

未就業歯科衛生士への研修会

復職や就業を支援

日時=7月3日(日) 午前9時30分~午後5時

会場=保健福祉館

内容=講義や実習を通して就業に必要な知識を学ぶ

対象=歯科衛生士の資格を持つ未就業の人

定員=40人(先着順)

参加費=無料

※申し込みは千葉県歯科医師会(☎043-241-6471)へ。





日	月	火	水	木	金	土
5/29	30	31	1 水道週間(P9) 食育月間(P9) 歯の健康相談(P18)	2 みんなおいで~(P18)	3 定例市議会開会 わらべ歌遊び(P18) おしゃべりひろば(P18)	4 歯と口の健康週間(P8) 親子であそぼう会(P18) 子育てひろば(P18) 手話学習・懇談会(P19)
5 危険物安全週間(P8) 献血(P18) 宗吾霊堂紫陽花まつり(下記)	6 子育て講座(P18)	7 なりたファミリー・サポート・センター入会説明会(P19)	8 銚子特別支援学校見学会(P15) こころの発達相談(P18)	9 リサイクル製品の販売(P17) おはなし会(P18) おそとひろば(P18)	10 身体測定(P18) 助産師さん(P18)	11 エコ・マイバッグづくり教室(P16) ふれあいひろば(P18) うきうきイベントデー(午前9時・成田市場)
12 いんばふれ愛フェスタ(P14) 献血(P18) KOZU KIDSチャレンジランキング(午後3時・もりんぴあこうづ)	13	14	15 こころの健康相談(P18)	16 なのはなシニア千葉特選芸芸会(P15)	17 教科書展示会(P15) 図書館のおはなしかい(P17)	18 田村節子さん講演会(P16) 手話を体験しよう(P17)
19 献血(P18)	20	21 夏至 手形取り(P18)	22 おはなしのたね(P18)	23 富里特別支援学校見学会(P15) 消費者講座(P17)	24	25 バンドフェスティバル inもりんぴあ(P14) 献血(P18) 人形劇(P18) わくわく感謝デー(午前9時・成田市場)
26 献血(P18) ミニSLの運行(午前10時・栗山公園)	27	28	29	30 成田祇園祭展(P14) ふれあいコンサート(P14)	7/1	2

*日曜開庁は午前8時30分～午後5時15分。市民課(19日は、マイナンバーカード関連業務停止)、保険年金課、市民税課、資産税課、納税課、子育て支援課の一部の業務のみ

編集後記

雨の日が続くこの季節になると、宗吾霊堂や電車道など市内の至る所で、アジサイが咲き始め、地元の人たちや成田を訪れる人たちの目を楽しませてくれます。雨にぬれた青や紫のアジサイの姿をカメラのレンズ越しにのぞいてみると、しっとりとした情緒を醸し出してくれます。一方で梅雨の時期は、各地で大雨による災害が多く発生します。近年では、連日雷を伴った激しい雨が降り続き、各地で甚大な被害が報告されています。わが家では「まさか自分たちの住んでいるまちが…」と思わずに万が一に備えて、非常食や飲料水、懐中電灯など持ち出す物をチェックしています。皆さんも日頃から非常時の持ち出し品の準備や、家の周りの危険箇所などの確認をして災害に備えましょう。

5日～26日 宗吾霊堂紫陽花まつり



アジサイに囲まれて歩く

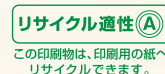
期間中の日曜日、午前10時～午後3時に、箏・尺八・二胡などの演奏やお茶会が開催されます。

期間=6月5日(日)～26日(日)

会場=宗吾霊堂あじさい園

※くわしくは「紫陽花植樹による観光地づくり」実行委員会事務局(成田市観光協会・☎22-2102)へ。

市	人口	132,194人 (+293)
男		66,384人 (+138)
女		65,810人 (+155)
世帯数		59,675世帯(+377)
		4月末日現在()内は前月比



この印刷物は、印刷用の紙へリサイクルできます。

広報なりたは、グリーン購入法に基づき基本方針の判断基準を満たす用紙、誰にでも読みやすいUD(ユニバーサルデザイン)フォントを使用しています。