



# 広報なりた

主	平成26年度決算の公表	2
な	マイナンバーの通知カード	12
内		
容	児童ホームの入所申請	19

## 本場徳島の踊りを披露

日本三大盆踊りの一つ「阿波おどり」。徳島県の選抜メンバーによって披露された軽快な踊りに、自然とこちらの体も動きださそうです。(11月7日・「成田伝統芸能まつり」で。10ページに関連記事)

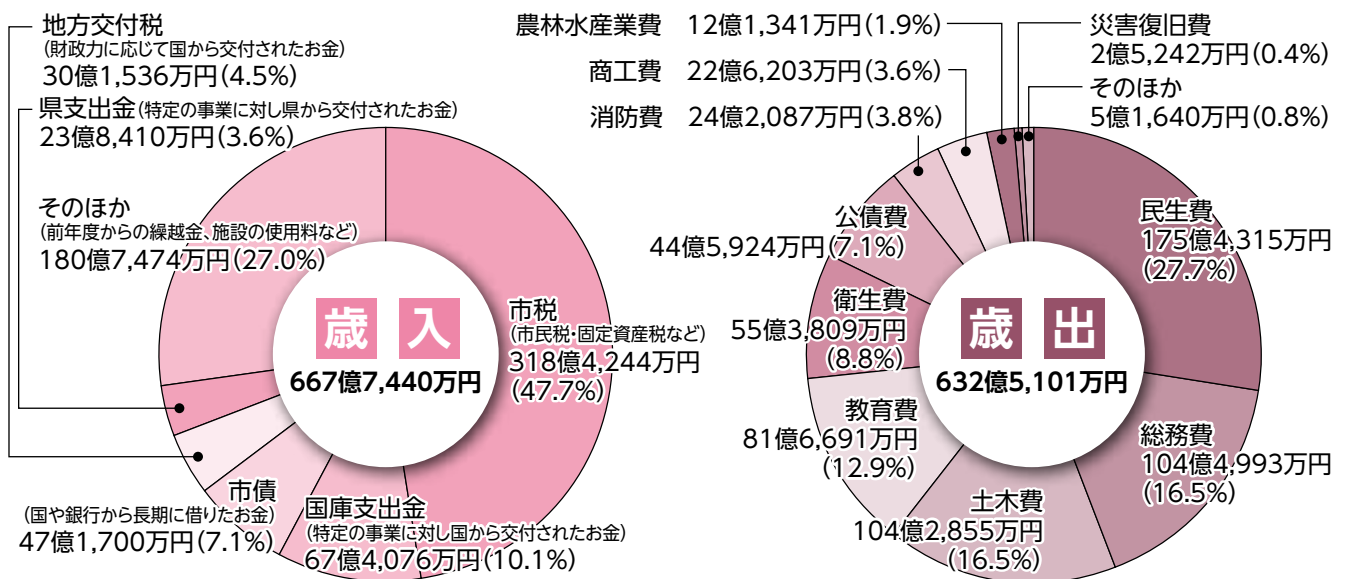


# 平成26年度 決算の公表

市の家計簿ともいえる決算の平成26年度分がまとまりました。皆さんから納められた貴重な税金がどのように使われているのを知ってもらうため、市では毎年、財政状況を公表しています(1万円未満を四捨五入しているため、合計と内訳が一致しない箇所があります)。

## 一般会計 福祉や教育など、市の行政運営の基本的な経費の会計です

平成26年度の一般会計歳入歳出決算は、歳入が667億7,440万円、歳出では632億5,101万円で、差し引きは35億2,339万円でした。この中には、平成27年度に繰り越すべき財源として10億2,746万円が含まれていますので、平成26年度の実質収支は24億9,593万円でした。



### このような事業に使われました

#### 民生費 児童ホーム整備事業など

放課後に留守家庭となる小学生を保育するため、八生小学校や公津小学校などで児童ホームの新設工事を実施

#### 総務費 医科系大学誘致事業など

平成28年4月1日に開学が予定されている国際医療福祉大学のキャンパスの建設費を一部補助

#### 土木費 JR・京成成田駅中央口地区整備事業など

JR成田駅東口第二種市街地再開発事業として、駅前広場の整備や再開発ビルの建設を実施

#### 教育費 国際文化会館施設整備事業など

昭和50年に開館した国際文化会館の適切な維持管理のため、電気・機械設備などの改修工事を実施

#### 衛生費 地域医療対策事業など

地域医療環境の充実を図るため、将来市内の病院に看護師などとして勤務を希望する学生に対し、修学資金の貸し付けを実施

#### 公債費

市債の償還元金と利子

#### 消防費

消防車両・装備強化整備事業など  
消防力の強化を図るため、赤坂消防署の消防ポンプ自動車や飯岡分署の高規格救急自動車などを更新

#### 商工費

さくらの山観光物産館整備事業など  
市内観光へと誘導する拠点施設として、さくらの山に「空の駅さくら館」を整備

#### 農林水産業費

水田農業構造改革対策事業など  
米の計画的な生産や水田の有効活用などを推進し、収益性の高い安定した水田農業経営の確立を支援

#### 災害復旧費

平成25年度に発生した台風26号により被害を受けた公共施設などの復旧工事を実施



## 特別会計

特定の事業を行うために、一般会計と区別して処理する会計です

会計名	歳入	歳出
国民健康保険(事業勘定)	135億7,739万円	131億2,387万円
国民健康保険(施設勘定)	1億6,972万円	1億6,792万円
下水道事業	20億6,288万円	19億8,423万円
公設地方卸売市場	2億2,402万円	2億1,500万円
介護保険	57億 484万円	56億1,832万円
農業集落排水事業	1億6,756万円	1億6,250万円
後期高齢者医療	8億3,743万円	8億2,294万円
合計	227億4,383万円	220億9,478万円

## 市有財産

土地・建物・物品・基金(特定の事業を行ったり、財源が不足したりするときに使う市の貯金)などがあります

区分	平成26年度末現在
土地	455万2,382㎡
建物	45万8,016㎡
物権	1,887.98㎡
有価証券	1億6,205万円
出資による権利	57億2,710万円
物品(車両など)	685台
債権	1億7,429万円
基金	94億7,692万円

## 市債

市の借金の残高です

区分	平成26年度末現在	
一般会計	総務債	106億7,953万円
	民生債	13億4,829万円
	衛生債	44億1,926万円
	農林水産業債	7,279万円
	土木債	91億4,462万円
	消防債	17億1,134万円
	教育債	94億1,050万円
	災害復旧債	8,840万円
	合併特別債	27億7,512万円
	そのほか	55億4,015万円
	計	451億9,000万円
特別会計	下水道事業債	63億3,021万円
	災害復旧債(下水道事業)	6,380万円
	農業集落排水事業債	14億 684万円
	計	78億 85万円
公営企業会計	水道事業会計	95億 827万円
	簡易水道事業特別会計	22億8,021万円
	計	117億8,848万円
合計	647億7,933万円	

## 公営企業会計

地方公営企業法の適用を受け、民間企業のように、利用料金などの収益で運営している公営企業の会計です

水道事業会計		
区分	収入	支出
収益的収支	21億1,872万円	19億3,004万円
資本的収支	2億3,356万円	9億1,072万円
簡易水道事業特別会計		
区分	収入	支出
収益的収支	3億2,864万円	3億2,832万円
資本的収支	260万円	1億 273万円

# 決算審査意見要約

平成26年度成田市一般会計・特別会計・公営企業会計の決算と基金運用状況について、地方自治法その他関係法令の規定に基づき審査した結果、決算書などの計数に誤りがなく、予算執行および事業の実施はおおむね適正に行われていると認められました。

### 一般会計・特別会計・基金

予算の執行状況および財政運営については、総合5か年計画に基づき各事業を推進するため、事業の優先度を考慮し、合理的かつ効率的な施策が図られ、計画的に諸施策が展開されてきました。

平成26年度の決算状況は一般会計で、歳入決算額667億7,439万7,040円、歳出決算額632億5,100万6,994円、歳入歳出差引額(形式収支額)は、35億2,339万46円となりました。

次に、特別会計(国民健康保険ほか5会計)では、歳入決算額227億4,383万1,602円、歳出決算額220億9,478万1,970円、歳入歳出差引額(形式収支額)は、6億4,904万9,632円となりました。

今後の全般的な財政運営について述べる、わが国の景気は、緩やかな回復基調が続いているものの、中国経済をはじめとした海外景気の下振れなど、わが国の景気を下押しするリスクに留意する必要があります。

また、地方の財政は、税収の伸びが期待できない一方で、義務的経費が増加の傾向にあることから、財源の確保には今後とも一層の厳しさが求められます。

このような中、本市では、医科系大学誘致事業、国家戦略特区推進事業などの大規模事業を推進しており、財政運営に楽観は許されない状況にあると推測されます。

成田市監査委員  
 同 福田 稔  
 同 三浦 弘  
 同 宇都宮 高明

健全な財政運営を推進するためには、職員一人一人が常にコスト意識を持った執行を心掛け、市税の収納率向上など自主財源の確保に努め、随意契約や補助金などの適正執行など事務事業の見直しによる経費の節減に奮励努力するとともに、引き続き経営型行政運営の視点から、限られた経営資源を最大限に活用し、財源の重点的配分により効率的・効果的な行政運営を行い、さらなる市民福祉の向上と市政の発展に努力されるよう要望します。

基金については、特定目的基金19基金、定額運用基金5基金を運用し、その運用状況の調書の計数は正確であり、適正に運用されていると認められました。

### 公営企業会計

水道事業会計の経営状況について見ると、損益では総収益19億9,222万4,571円に対し、総費用18億3,333万604円、この結果、収益的収支差引きは、営業外収益である一般会計負担金により、1億5,889万3,967円の純利益を計上することとなっています。

また、簡易水道事業会計の経営状況について見ると、損益では総収益、総費用ともに3億2,378万611円ですが、これは総費用に対する総収益の不足分を一般会計からの補助金で補てんし、同額としているものです。

引き続き、給水区域内の普及率・有収率の向上に取り組みとともに、従前にも増して経営の効率化に努め、安全でより良質な水を安定的に供給されるよう要望します。

※くわしくは監査委員事務局(☎20・1572)へ。

# 平成27年度予算の執行状況

市民の皆さんが納めた税金、国・県からの支出金、地方交付税、市債など(歳入)がどのように使われたか(歳出)を知ってもらうため、毎年6月と12月の2回、市の財政状況を公表しています。今回は平成27年度上半期(4月1日～9月30日)の執行状況や市債の残高などをお知らせします。

## 一般会計の執行状況

歳入		歳出	
収入済額(収入率)		支出済額(執行率)	
予算現額	659億 145万円	予算現額	659億 145万円
収入済額	318億4,168万円	支出済額	226億2,937万円
収入率	48.3%	執行率	34.3%
市税	177億1,473万円 57.2%	総務費	28億9,953万円 24.4%
地方譲与税	2億2,725万円 39.9%	民生費	73億3,234万円 39.7%
地方消費税交付金	17億602万円 62.3%	衛生費	18億1,017万円 29.7%
地方交付税	18億615万円 74.9%	農林水産業費	4億2,538万円 28.2%
分担金・負担金	6億186万円 36.5%	商工費	16億4,819万円 78.3%
使用料・手数料	4億6,545万円 45.8%	土木費	13億1,795万円 16.9%
国庫支出金	27億4,504万円 38.0%	消防費	10億1,838万円 40.3%
県支出金	5億2,033万円 20.3%	教育費	36億8,495万円 35.6%
繰入金	16億円 86.8%	災害復旧費	0.0%
繰越金	35億2,339万円 142.3%	公債費	22億2,085万円 49.4%
諸収入	6億1,055万円 20.4%	そのほか	2億7,163万円 41.9%
市債	0.0%		
そのほか	3億2,091万円 54.3%		

## 特別会計の執行状況

	予算現額	収入済額	収入率	支出済額	執行率
国民健康保険(事業)	153億2,715万円	73億4,037万円	47.9%	65億8,009万円	42.9%
国民健康保険(施設)	1億6,645万円	5,527万円	33.2%	6,476万円	38.9%
下水道事業	22億1,933万円	5億9,260万円	26.7%	5億5,268万円	24.9%
公設地方卸売市場	2億2,115万円	1億2,692万円	57.4%	8,920万円	40.3%
介護保険	62億3,626万円	24億4,228万円	39.2%	24億6,434万円	39.5%
農業集落排水事業	1億7,140万円	1億3,730万円	80.1%	7,272万円	42.4%
後期高齢者医療	8億3,771万円	3億5,294万円	42.1%	1億9,070万円	22.8%

## 公営企業会計の執行状況

	区分	予算現額	収入・支出済額	収入・執行率
水道事業会計	収益的収入	20億9,091万円	7億1,702万円	34.3%
	収益的支出	19億7,790万円	5億3,139万円	26.9%
	資本的収入	3億8,293万円	0円	0.0%
	資本的支出	10億4,764万円	2億5,934万円	24.8%
簡易水道事業特別会計	収益的収入	3億7,904万円	3,077万円	8.1%
	収益的支出	3億7,904万円	6,711万円	17.7%
	資本的収入	6,640万円	0円	0.0%
	資本的支出	1億7,174万円	5,086万円	29.6%

\*収益的収入・支出とは、営業面での収支を示すもので、水道料金(簡易水道料金)を主な収入としています

\*資本的収入・支出とは、配水管の敷設や改良事業などでの収支を示すものです

※くわしくは財政課(☎20-1512、ホームページ<http://www.city.narita.chiba.jp/sisei/sosiki/zaisei/index.html>)へ。

## 市債などの残高

一般会計債	432億3,150万円
下水道事業債	61億4,918万円
農業集落排水事業債	13億6,872万円
上水道事業債	92億5,866万円
簡易水道事業債	22億2,935万円
合計	622億3,742万円

\*1万円未満を四捨五入しているため、合計と内訳は一致しません

## 市が保有している土地・建物など

土地面積	455万9,146㎡
建物面積	45万7,299㎡
物品(車両など)	685台
基金	78億7,692万円

# 市税などの滞納に対する取り組み

# 財源と公平性を確保

市では、市民サービスを行うための財源の確保、納期限までに納付している市民との公平性保持を目的に、市税などの滞納者に対し、財産の差し押さえを行っています。今回は滞納の現状や滞納解消に向けた市の主な取り組みをお知らせします。

## 滞納を減らすために

市民の皆さんが納付している市税などは、福祉や保健、教育など、さまざまな市民サービスを維持する上で欠かせない財源です。滞納は、財源の不足を招くことから、市民生活に支障をきたします。また、納期限までに納付している大多数の市民との公平性を欠くこととなります。

また、督促状の送付や催告で納付を促しても納付されない場合や

## 納付が困難な場合は

病気や失業など、やむを得ない状況は表①の通りです。

完納の見込みが立たない場合は、財産の差し押さえを行います。主な対象は預貯金、給与、生命保険、不動産などです。市では今後、差し押さえるの対象となる財産に普通自動車や軽自動車も含める予定です。

理由で一時的に税金を納期限内に納めることが困難な場合は、生活状況などを聞き取り、徴収を猶予する制度を設けています。納付が困難な場合は、必ず納期限内に納税課に相談してください。

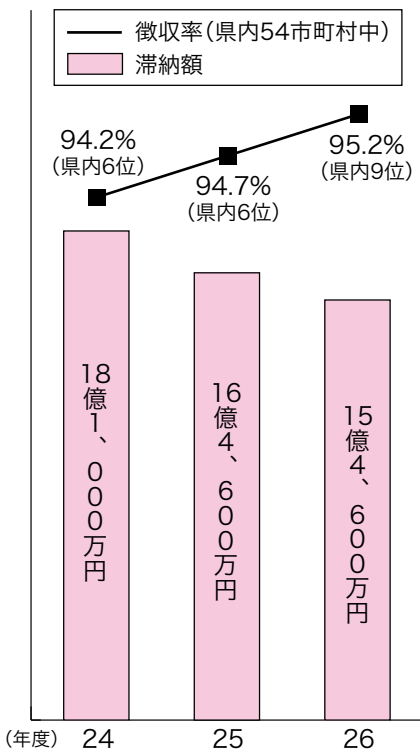
## 猶予制度が改正

地方税法の改正に伴い、市税などの地方税に係る猶予制度が改正されました。猶予制度の概要は表②の通りです。

これまで市長の職権のみで行うこととなっていた「換価の猶予」が、納税者からの申請によっても行うことができるようになります。換価とは、差し押さえた財産などを金銭に換えることです。

これらの改正は、平成28年4月1日に施行されます。猶予制度については、市町村ごとに取り扱いが異なる場合があります。※くわしくは納税課(☎20・1519)へ。

図① 徴収率と滞納額の推移(市税)



表① 差し押さえ件数

項目	24	25	26
不動産	52	79	58
預貯金	466	532	599
給与	46	64	143
国税還付金	13	18	4
そのほか	93	122	185
合計	670	815	989

表② 猶予制度の要件など

	要件	そのほかの条件など
徴収の猶予 [納税者の申請]	次のいずれかに該当し、納付できないと市長が認めるとき。 ・災害、盗難、病気など ・事業の休廃止など ・賦課決定などの処分の遅延	・猶予期間は1年以内(最大2年以内で延長可) ・新たな督促、滞納処分の禁止 ・原則、担保が必要
換価の猶予 [市長の職権]	次のいずれかに該当し、納税について誠実な意思を有すると市長が認めるとき。 ・事業継続、生活維持が困難 ・猶予することが徴収上有利	
<b>新設</b> [納税者の申請] 申請期限=納期限から6カ月	一時納付することにより事業継続、生活維持が困難となる恐れがあり、納税について誠実な意思を有するとき。(ほかに地方税の滞納がある場合、ほかの条例で定める場合を除く)	・猶予期間は1年以内(最大2年以内で延長可) ・原則、担保が必要



# 不安を抱え込む前に

市では、市民の皆さんが日常生活を送る中で遭遇する困りごとや不安を解決するため、各種相談窓口を開設しています。相談内容については秘密を厳守しますので、安心して相談してください。



各種問題について専門の相談員が助言します。相談料は無料です。  
**会場** 市民相談室(市役所2階)  
**注意事項**

○裁判所で取り扱い中の事件につ

○正午～午後1時は相談できません

いでは相談できません

○法人からの相談は受けません

○受け付けは終了時間の30分前までです

## 市民生活相談

日常生活上の困りごとについての相談を受けます。

日時 11月・金曜日 午前9時～午後4時

内容 離婚、相続、近所とのトラブルなど

相談員 市民生活相談員(元裁判所調停委員)

## 法律相談(予約制)

法律問題全般についての相談を受けます。

日時 水曜日 午後1時～4時(1組当たり30分)

内容 雇用・労働、金の貸し借り、損害賠償など

相談員 千葉県弁護士会所属の弁護士

予約方法 直接または電話で市民協働課(☎20・1507)へ

## 女性のための相談(予約制)

女性が抱えるさまざまな問題についての相談を受けます。

日時 木曜日 午前10時～午後4時(1組当たり50分)

内容 生き方、夫婦のこと、家族のこと、DV、セクハラ、職場の人間関係など

相談員 女性カウンセラー

予約方法 直接または電話で市民協働課へ

## もめごと・なやみごと・苦情相談

人権擁護委員が、差別や名誉毀損、嫌がらせなど人権侵害についての相談を受けます。

また、行政相談委員が、国の行政に対しての意見や要望についての相談を受けます。

日時 第4火曜日(12月は8日火) 午前10時～午後3時

相談員 人権擁護委員、行政相談委員

## 税務相談

税に関する疑問についての相談を受けます。

日時 第3火曜日 午前10時～午後3時

内容 確定申告、贈与税、相続税

## 不動産相談

不動産に関する疑問やトラブルについての相談を受けます。

日時 第3火曜日 午前10時～正午

内容 宅地・建物の売買、賃貸借など

相談員 千葉県宅地建物取引業協会 会印権支部相談員

## 外国人相談

市内で生活する外国人を対象に、相談窓口を開設しています。

皆さんの周りに困っている人がいたら、ぜひ教えてあげてください。

日時 第2・4金曜日 午後1時～4時

内容 健康保険、年金、税や日常生活における諸問題

取り扱い言語 英語、中国語、スペイン語、ポルトガル語。各言語による案内は7ページをご覧ください

※くわしくは市民協働課(☎20・1507)へ。このほかの相談の日時などは15ページをご覧ください。

だより。

# 外国人相談

## 英語

### SERVICE FOR FOREIGNERS

- ◆Date Every 2nd and 4th Friday
- ◆Time 1:00P.M~4:00P.M
- ◆Place Narita City Hall 2F Meeting Room
- ◆Subject To advise and help you solve problems you encounter such as health insurance, pension and tax etc.while living in Narita.
- ◆Languages available English,Chinese,Portuguese,and Spanish
- ◆Charge Free
- ◆Inquiry "SHIMINKYODOKA" ☎0476-20-1507

## 中国語

### 外国人諮詢窗口

- ◆諮詢日 毎月第二和第四个星期五
- ◆諮詢時間 下午1時~4時
- ◆諮詢地点 市役所 2楼 會議室
- ◆諮詢内容 日常生活的各种問題 例如健康保險, 年金, 税金等
- ◆諮詢語言 英語/中国語/葡萄牙語/西班牙語
- ◆諮詢費 免費
- ◆查詢電話 "市民協働課" ☎0476-20-1507

## スペイン語

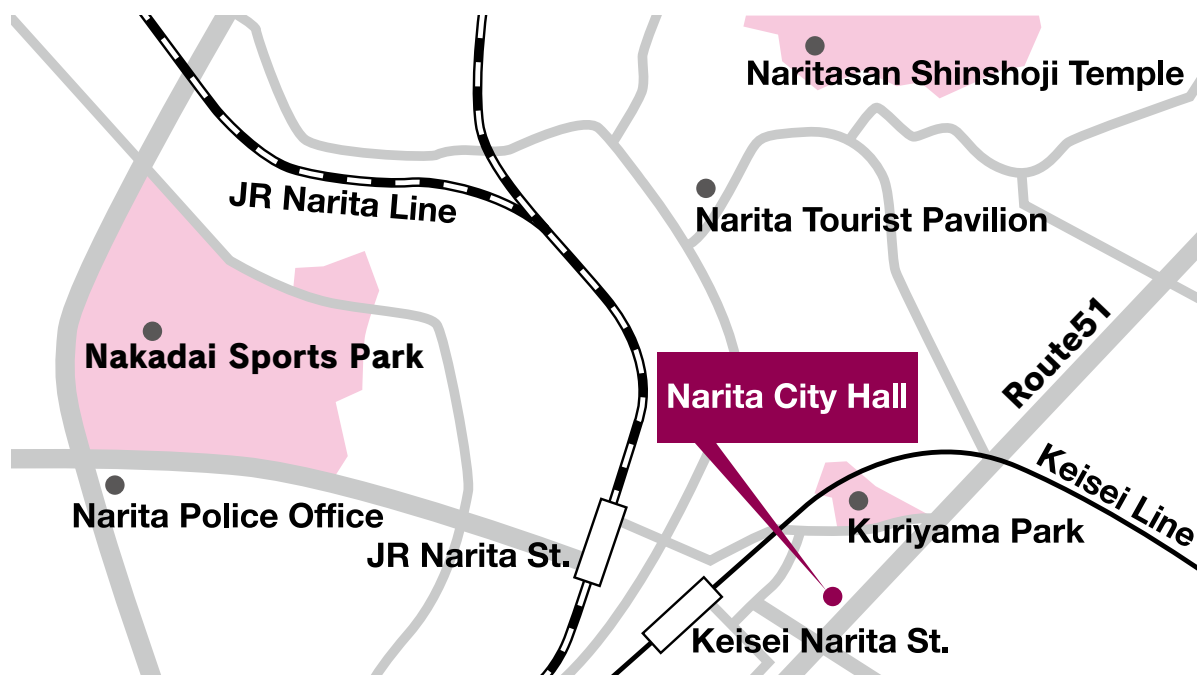
### CONSULTA PARA LOS EXTRANJEROS

- ◆Fecha segundo y cuarto viernes
- ◆Horario 13:00~16:00
- ◆Lugar segundo piso del edificio (municipalidad) "Sodan Coona"
- ◆Contenido de consulta problemas varios de la vida diaria como seguro de salud,pension,impuestos
- ◆Atienden en inglés,chino,portugués,español
- ◆Costo gratuito
- ◆Información "SHIMINKYODOKA" ☎0476-20-1507

## ポルトガル語

### SERVIÇO DE ACESSORIA AOS ESTRANGEIROS

- ◆Período 2ª e a 4ª semana de 5ª feira do mês
- ◆Horário 13:00 Hs~16:00 Hs
- ◆Local Prefeitura de NARITA 2º Andar "Soudan Coona"
- ◆Objetivo Eventuais problemas do cotidiano, como pensão,seguro de saúde e impostos.
- ◆Atendimento em inglês, chinês, português, espanhol
- ◆Serviço gratuito
- ◆Informação "SHIMINKYODOKA" ☎0476-20-1507





クラブ訪問 175

楽しく汗を流して

玉造小学校室内スポーツクラブ

ぼくたち玉造小学校室内スポーツクラブは、4、5、6年生の男女23人で体育館で活動しています。最初の活動日に、1年間の計画を話し合っていました。活動には、ペタンクや、フリスビーをパスしながらゴールを奪うアルティメットなどのニュースポーツ、ドッジボールなど、みんなの意見を取り入れています。

今回行ったのは、昨年このクラブで人気があったスノーボールファイト。名前の通り雪合戦ですが、雪玉の代わりにお手玉を使うので、雪が降らない季節も楽しめます。2チームに分かれて行い、敵陣地のフラッグを取ったら勝ちになるゲームです。お手玉を当てられたらコートの外に出ます。制限時間内にフラッグを守りきり勝負がつかない場合は、残ったチーム員数の多い方が勝ちになります。

お手玉を当てられないようにできるだけ敵陣地に近いマットや跳び箱などの障害物に隠れて、続けて攻撃するなど作戦を立て、隙を見てフラッグを狙うスリルあるゲームです。飛んでくるお手玉のスピードが速くて怖がる子もいますが、そういう子にはそばについて、一緒に逃げるように声を掛けます。

勝ち負けにこだわらず、毎回みんなが笑顔で汗を流して終わるのがこのクラブの特徴。チーム対抗で、体育では行わないスポーツができるので、クラブ活動の時間が毎回楽しみです。



雪玉の代わりにお手玉を使用



敵の攻撃をかわせ



伊藤 大虎<sup>たいと</sup> クラブ長(6年生)

運動が大好きです。いろいろなスポーツを楽しめるのでクラブの時間が待ち遠しいです。



シェフ直伝の料理を

クチーナ・イタリアーノ

わたしたち「クチーナ・イタリアーノ」は、第一木曜日に、もりんぴあこうづで、イタリア料理を楽しんでいるサークルです。

サークル結成のきっかけは、カフェを経営する代表者が「自分の店でお菓子やコーヒーだけでなくイタリア料理も出してみたい」と思ったこと。イタリア料理店を経営していた親戚に料理を教わった代表者から友人たちも話を聞いて、1年半前から加わるようになりました。



先生を囲んで



指輪状のパスタのトルテリーニ



パスタマシンで生地を伸ばします

レッスンはいくつかの班に分かれて行きます。先生のお手本を見た後、実際に作業に取り掛かります。

メニューは先生がお店で出していたものなどから2〜3品作ります。この日のメニューはトルテリーニとライスコロッケ。トルテリーニとは、薄く伸ばした5センチ四方の生地に肉や野菜を詰め、折り込んで指輪状にしたパスタです。パスタマシンを使って生地を伸ばすといった家庭ではできない本格的な工程を体験できます。

料理が完成したら試食をします。食べながら先生に調理のポイントを聞いて復習する熱心な生徒もいます。

レッスンで習った料理を家で作って家族に振る舞うことも。特に、トマトソースなど基本となるソースは、一度覚えるとグラタンやピザなど、いろいろな料理に応用でき、便利なのでよく作ります。皆さんもわたしたちと一緒にイタリア料理に挑戦しませんか。



市川 勇城くん(5歳)はなのき台

3歳からクラシックバレエを習っています。夢はカッコいいダンサーになること!

芥川 碧ちゃん(1歳)大袋

歩けるようになって、外に行くと大喜び!!



土屋 桃嘉ちゃん(1歳)並木町

ハイ、ポーズ!最近のお気に入りのポーズです♥

このコーナーには市内在住で満5歳までのお子さんの写真を掲載しています。お気に入りの1枚が撮れましたら、ぜひお寄せください。

- 応募方法 お子さんの写真に住所・氏名(ふりがな)・生年月日・親の名前・電話番号・30字程度のコメントを添えて広報課へ
- 応募先 〒286-8585 花崎町760 成田市役所広報課
- 問い合わせ 広報課 ☎20-1503





総門前広場に大勢の人が



テンポ良く息の合った仙台すずめ踊り



ご当地キャラが成田山新勝寺大本堂前に集結

## 成田伝統芸能まつり・ご当地キャラ成田詣 11/7・8 多彩なステージに拍手喝采

県内外から伝統芸能団体が集まり、多彩な踊りなどを披露する「成田伝統芸能まつり」がスカイタウンホールや表参道を会場に開催されました。また、全国各地のキャラクターが集まる「ご当地キャラ成田詣」も同時開催されました。8日はあいにくの雨で中止となる催しもありましたが、延べ12万人もの来場があり、大盛況となりました。

### 総合防災訓練

## 災害に強い地域に

11/7

「震度6弱の地震が発生し、市内各地で家屋の倒壊や道路の損壊が発生。多数の負傷者が出ている」という想定の下、「総合防災訓練」が豊住地区各区と豊住運動施設で行われました。地区住民をはじめ、市消防本部や自衛隊などから総勢約560人が参加。午前8時30分から避難を始め、豊住運動施設に集まった住民は、初期消火・倒壊家屋からの救出・応急手当て・搬送などの訓練で知識と技能を身に付けました。また、「防災運動会」も行われ、障害物競走やバケツリレーを通し、参加者は笑顔で技能の習得に取り組みました。



被害状況の把握に努める  
豊住地区災害対策本部



目標物目掛けて水を発射



## 叙勲 受章おめでとうございます

### 秋の叙勲

瑞宝双光章



石出 浩輝さん(橋賀台)  
○地方自治功労

瑞宝双光章



大塚 和子さん(橋賀台)  
○矯正教育功労

瑞宝単光章



石橋 陽央さん(久井崎)  
○統計調査功労

### 秋の叙勲

瑞宝単光章



伊藤 芳之さん(水掛)  
○鉄道業務功労

### 危険業務従事者叙勲

瑞宝双光章



阿部 巽さん(玉造)  
○警察功労

瑞宝双光章



末吉 孝男さん(公津の杜)  
○警察功労



外国人観光客を案内

### 千葉県功労者表彰

## ボランティアガイドの会が受賞

成田山新勝寺を中心に観光案内活動を行っている成田ボランティアガイドの会が、文化の日千葉県功労者表彰・地域観光振興功労を受賞しました。同会は平成9年から活動を開始し、年間1,000万人以上の参詣者が訪れる成田山新勝寺で、国内外からの観光客への案内を行ってきました。小川信子会長は、「今後もこの表彰を励みに、会員一同頑張っていきたい」と話していました。

### 成田POPラン大会

## 雨にも負けず力走

子どもから大人まで市内外から大勢のランナーが参加して「成田POPラン大会」が開催されました。朝から冷たい雨が降り気温が上がらない、あいにくのコンディションでしたが、ハーフマラソン・10km・3kmに分かれ4,535人が中台運動公園陸上競技場をスタート。雨に煙るコースを、水を跳ね上げ力強い足取りで走り抜けました。



ゴールまであきらめない

11/3

11/8

### マイナンバーの通知カード

## 届かない人は連絡を



通知カード(見本)

マイナンバーの通知カードは、10月5日現在の住所地に世帯ごとに簡易書留で送付しました。カードは大切に保管してください。まだ届いていない人は、市役所に返送されている場合がありますので、3月31日(木)までに市民課(☎20・1525)へ問い合わせてください。  
**希望者に個人番号カードを交付**  
 1月から、公的な身分証明書と

人番号カードの記載内容が変わる場合は、手続きなどの際にカードを持ってきてください。  
**住基カードの交付が終了**  
 住基カードの交付は12月28日(月)までです。また、このカードを使用した電子証明書の発行・更新手続きは12月22日(火)で終了します。現在持っている人は、有効期限内まで利用できますが、個人番号カードの交付を受ける場合は住基カードは回収されます。

### 不審な電話にご注意

マイナンバー制度に乗じた詐欺や不審電話が多発し、現金をだまし取られるなどの被害が発生しています。  
 公的な機関からマイナンバーなどの個人情報聞き取ったり、現金請求などの手続きを求めたりすることはありません。怪しいと感じたら警察へ通報してください。

### 通知カードを紛失したときは

通知カードを紛失したときは、警察署、市民課(市役所1階)に届け出てください。

紛失や損傷したときは再交付することができます(手数料500円)。

### カードの記載内容の変更

引っ越しなどで通知カードや個

### 冬の交通安全運動

## ルールを守り事故防止

冬の交通安全運動が12月10日(木)31日(木)に行われます。  
 今回の重点目標は次の4つです。  
 ○子どもと高齢者の交通事故防止  
 ○夕暮れ時と夜間の歩行中・自転

車乗車中の交通事故防止  
 ○全ての座席のシートベルトとチャイルドシートの正しい着用の徹底  
 ○飲酒運転の根絶  
 交通ルールを守り、楽しい年末年始を過ごしましょう。

※くわしくは交通防犯課(☎20・1527)へ。

## 市内の放射線量測定結果

国の目標値は0.23マイクロシーベルト/時です。

単位:マイクロシーベルト/時

施設名	測定日	測定の高さ 1m	測定の高さ 0.5m	測定の高さ 0.05m
市役所(花崎町)	11月 4日	0.07	0.07	0.07
	11月 9日	0.07	0.07	0.06
	11月16日	0.07	0.07	0.08
下総支所(猿山)	11月 4日	0.08	0.08	0.09
	11月 9日	0.09	0.09	0.10
	11月16日	0.07	0.08	0.08
大栄支所(松子)	11月 4日	0.07	0.06	0.06
	11月 9日	0.07	0.06	0.06
	11月16日	0.06	0.06	0.06
大清水大気測定局 (遠山中敷地内)	11月 4日	0.07	0.07	0.07
	11月 9日	0.07	0.07	0.07
	11月16日	0.08	0.07	0.07
幡谷大気測定局 (久住体育館隣)	11月 4日	0.07	0.07	0.07
	11月 9日	0.07	0.06	0.07
	11月16日	0.07	0.06	0.07

※各施設の測定結果は、市ホームページ(<http://www.city.narita.chiba.jp/sisei/sosiki/koho/110311.html>)に掲載しています。くわしくは環境対策課(☎20-1532)へ。



# 市長 日誌



11月1日～15日

1日	橋賀台地区敬老会 成田ユネスコ協会創立40周年 記念ユネスコのつどい 折り鶴平和使節団長崎訪問報告会
3日	防火ポスター展表彰式
4日	横芝・神崎間首都圏中央連絡自動車道建設促進協議会要望活動
7日	八生地区敬老会 総合防災訓練 成田空港活用協議会成田空港PRイベント
8日	2015成田POPラン大会 イオンタウン(株)・マックスバリュ(株)・成田市 災害時における被災活動協力に関する協定締結式
9日	市内事業所永年勤続優良従業員表彰式
11日	成田市場輸出拠点化推進協議会 輸出実証実験事業 生涯大学院学園祭
12日	成田市表彰式 成田用水事業推進協議会総会
13日	成田市場輸出拠点化推進協議会イギリス・ロンドン訪問「日本産農産物輸出の流通課題調査、物産展によるPR」(~18日)
14日	

主催：成田市消防本部



表彰式であいさつ(3日)

## ごみの出し方 正しい分別を



年末年始は、大掃除などでごみが増える時期です。こうしたごみの中には、衣類や紙類など資源物としてリサイクルできるものも多く含まれていて、分別することでごみを減らすことができます。正しい分別にご協力をお願いします。

※くわしくはワリーン推進課(☎20・1530)へ。

## 地域でのリサイクル運動 資源ごみの回収に 奨励金

市に登録をしてリサイクル運動を行った団体に奨励金を交付しています。登録は随時受け付けます。対象は自治会、子ども会、老人会、地域住民で構成された営利を目的としない団体

奨励金：市内の一般家庭から集めた資源物1キログラム当たり10円  
資源物：紙類、衣類・布類、ビン類、カン類、金属類、ペットボトル  
※くわしくはワリーン推進課(☎20・1530)へ。

## 個人住民税の特別徴収 パートやアルバイトも 対象に

平成28年度から給与所得者の個人住民税の納付方法が、原則、特別徴収(事業者が給与から税額分を差し引き、市に納付)になります。パートやアルバイトの人も対象です。

特別徴収は、年間の税額を12回で納めるため、個人で納めるよりも1回当たりの金額が少なくなります。

※くわしくは市民税課(☎20・1513)へ。  
年末年始特別警戒取り締まり  
パトロールなど強化  
警察では12月10日(木)～1月3日

(日)を年末年始特別警戒取り締まり期間として、パトロールや交通取り締まりなどを強化します。皆さんも犯罪被害や交通事故に遭わないように注意しましょう。

### 電話de詐欺対策

○息子や孫をかたり「かばんをなくした」「会社の金を使い込んだ」などと電話があったら、お金を渡す前に家族や警察に相談する

○電話の際の台言葉を家族で決めておく

○「還付金がもらえる」などの電話があったら、家族や市役所、警察に相談する

### 自転車・オートバイ盗難対策

○駐輪の際は自宅でも必ず施錠し、さらにワイヤー錠などによる二重ロックをする

○路上駐輪せず駐輪場を利用する

○路上駐輪せず駐輪場を利用する

○外出する際は、窓や玄関ドアの鍵を閉める

○窓には補助錠を付けて、窓ガラスに防犯フィルムを貼る

○犯人は人目を嫌うので、地域でのあいさつを心掛ける

○車上狙い対策  
○車のトランクや車内には荷物を置かない  
○車両から短時間でも離れるとき

は、必ず鍵を抜きドアロックをする

○警報装置などを設置する

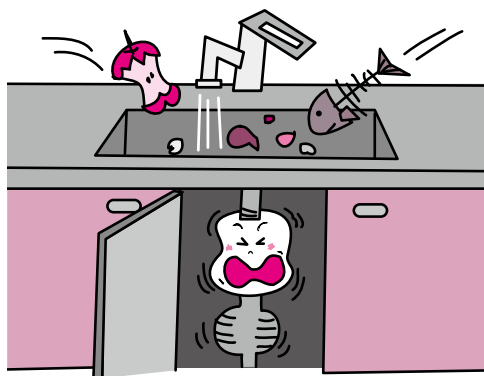
※くわしくは交通防犯課(☎20・1527)または成田警察署(☎27・0110)へ。

### 下水道

## 日ごろから正しい使用を

各家庭の排水管へ野菜くず、残飯、油、薬品類、水に溶けない紙などを流すと、排水管の変形や詰まりの原因となります。

詰まって修理をする等多額の費用が掛かる場合があります。日ごろの正しい使用をお願いします。



※くわしくは下水道課(☎20・1553)へ。

## 市営水道に関する連絡先

### 夜間・休日はセンターへ

夜間・休日の市営水道の使用に関する問い合わせや、漏水など緊急を要するときは市水道センター（☎27・2142）へ連絡してください。

## 市水道センターの受付時間

区分	月～金曜日	土・日曜日、祝日
開始・中止手続き、料金について	午前7時～8時30分、午後5時15分～10時	午前7時～午後10時
漏水など緊急なとき	午後5時15分～翌日午前8時30分	24時間

\*祝日を除く月～金曜日の午前8時30分～午後5時15分は市水道部（☎22-0269）へ。

宅地内給水管の故障・漏水などは市指定水道工事に修理を依頼してください。マンション・アパートなどに住んでいる人で水道が使用できなくなった場合は、建物の給水設備（貯水槽ポンプなど）が故障している可能性がありますので、建物の管理者に連絡をお願いします。

ニュータウン地区は、県営水道のため県水道局成田支所（☎27・

2232）へ連絡してください。

※くわしくは市水道部（☎22・0269）へ。

## もめごと・なやみごと・苦情相談

### 人権週間に実施

市では、人権擁護委員が女性・子ども・高齢者・障がい者・性的少数者などをめぐる人権の問題や、近隣とのトラブルなどの相談に応じる「もめごと・なやみごと・苦情相談（人権・行政相談）（15ページ）を毎月行っています。

今月は、12月4日（金）10日（木）の人権週間に合わせて12月8日（火）に実施します。気軽に相談してください。

※くわしくは市民協働課市民相談室（☎20・1507）へ。

## 冬の大气污染防治対策

### 車の使用と暖房温度は控えめに

冬期は気象がよどみ、汚れやすくなります。大気汚染物質の一つである窒素酸化物の排出削減のため、皆さんも次のことを実践するように心掛けてください。

○公共交通機関を積極的に利用する

○車の駐車・停車時にエンジンを止めるアイドリングストップなどエコドライブをする

○室内の暖房温度は20℃を目安に設定する

※くわしくは環境対策課（☎20・1532）へ。

## 北朝鮮人権侵害問題啓発週間

### 関心を持ち 認識を深めよう

12月10日（木）～16日（水）は「北朝鮮人権侵害問題啓発週間」です。

拉致問題をはじめとする北朝鮮による人権侵害への対処が課題とされる中、この問題に対して関心を持ち、認識を深めていくことが大切です。

※くわしくは県政策企画課政策室（☎043・2233・2203）へ。

## トイレのくみ取り

### 年内の依頼は17日までに

年内のトイレのくみ取りを希望する人は、12月17日（木）までに申し

込んでください。

なお、12月は依頼が集中するため、希望する日に作業ができない場合があります。

※くわしくは環境衛生課（☎20・1531）へ。

## 年末のごみ処理施設

### 搬入はお早めに

成田富里いずみ清掃工場・リサイクルプラザは12月31日（木）まで通

常通り開場します。年末は処理施設が混み合います。ごみを直接搬入する場合は早めにお願ひします。また年内の粗大ごみの回収は、大変混み合いますので早めに成田富里いずみ清掃工場（☎36・1689）へ申し込んでください。申し込みが混み合った場合には、回収が年明けになることがあります。年末年始のごみ収集の詳細については12月15日号に掲載します。

※くわしくはクリーン推進課（☎20・1530）へ。

## 市内の農産物などの放射性物質検査の結果

10・11月に検査した農産物は、放射性物質が基準値以下でした。

### 市の簡易検査の結果

単位：ベクレル/kg

品目	採取日	放射性セシウム134	放射性セシウム137	放射性セシウム134と137の合計*1
ニンジン	10月28日	検出せず*2 (7.74未満)	検出せず (6.90未満)	検出せず
コカブ	10月28日	検出せず (7.95未満)	検出せず (7.04未満)	検出せず
ゴボウ	10月28日	検出せず (8.36未満)	検出せず (7.49未満)	検出せず
ネギ	10月28日	検出せず (8.16未満)	検出せず (7.35未満)	検出せず
ソバ	11月11日	検出せず (10.1未満)	検出せず (8.72未満)	検出せず

\*1 放射性セシウムの合計は、セシウム134とセシウム137を合算して有効数字2桁に四捨五入したもの

\*2 「検出せず」とは、検出限界値未満であることを示す。検体の測定時における検出限界値はかつこの数字

基準値 ○一般食品…放射性セシウム100ベクレル/kg

※過去に行った検査の結果は、市ホームページ(<http://www.city.narita.chiba.jp/sisei/sosiki/nosei/index0003.html>)に掲載しています。くわしくは農政課（☎20-1541）へ。

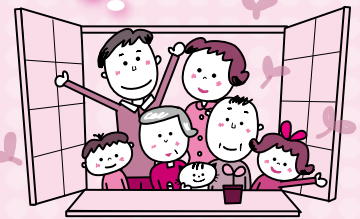


# 困りごと・悩みごと相談室

心の健康、  
応援します

## 一人で悩んでいないで相談してみませんか？

相談は無料で秘密は厳守されます。この機会に日ごろ感じている疑問や悩みを解消してみたいはかがですか。



**12月の相談日** ※12:00～13:00は相談できません。祝日、12月29日～1月3日は相談を実施していません。

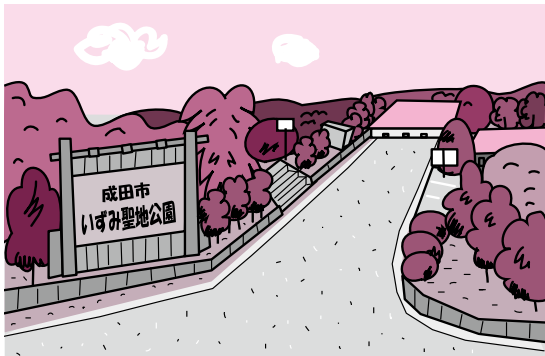
相談名	期日	時間	場所	問い合わせ先
市民生活相談(離婚・相続・相隣関係・金銭貸借など)	月・金曜日	9:00～16:00	市役所2階市民相談室 ※各相談の受け付けは、終了時間の30分前まで。予約制の相談は、予約の時間までに来てください。	市民協働課 ☎20-1507 ※原則として、裁判所で係属中の事件は相談できません。法律相談1月分の予約は12月22日(火)午前8時30分から受け付けます。
法律相談(予約制)	水曜日	13:00～16:00		
女性のための相談(DV含む・予約制)	木曜日	10:00～16:00		
外国人相談(英語・中国語・スペイン語・ポルトガル語)	11日(金)・25日(金)	13:00～16:00		
税務相談	15日(火)	10:00～15:00		
不動産相談	15日(火)	10:00～12:00		
もめごと・なやみごと・苦情相談(人権・行政相談)	8日(火)	10:00～15:00		
市民よろず相談	19日(土)	13:00～16:00	保健福祉館	市民よろず相談室 代表 作田義美さん(行政書士) ☎23-3286
税務支援センター(予約制)	2日(水)・9日(水)・16日(水)	10:00～15:00	千葉県税理士会成田支部 (団護台1-1-2成田Uシティホテル1階)	千葉県税理士会成田支部 ☎36-7411
司法書士法律相談	16日(水)	18:00～20:00	保健福祉館	千葉司法書士会佐倉支部 代表 菊地裕文さん ☎28-5562
司法書士による電話相談	月・水曜日 (28日(月)は除く)	14:00～17:00	電話相談のみ (☎0120-971-438)	千葉司法書士会 ☎043-246-2666
木造住宅耐震相談(予約制)	18日(金)	9:00～16:00	市役所5階501会議室	建築住宅課 ☎20-1564
子育て中の人の職業相談	月～金曜日	8:30～17:00	市役所2階マザーズコーナー	ハローワーク成田マザーズコーナー ☎20-0567
消費生活相談	月～金曜日	9:30～16:30	市役所2階消費生活センター	消費生活センター ☎23-1161
商工業者法律相談(予約制)	2日(水)	10:00～12:00	商工会館2階相談室	商工会議所 ☎22-2101
社労士年金相談	水曜日	10:00～15:00	市役所1階相談室	保険年金課 ☎20-1547
交通事故相談(予約制)	1日(火)	10:00～15:00	市役所2階相談室	交通防犯課 ☎20-1527
障がい者相談	月～土曜日	9:00～18:00	保健福祉館	ほっとすまいるセンター ☎27-1106
心配ごと相談	木曜日	13:00～16:00	保健福祉館	社会福祉協議会 ☎27-7755
	11日(金)		下総地域福祉センター	
	18日(金)		保健福祉館大栄分館	
酒害相談	3日(木)	9:00～12:00	保健福祉館	社会福祉協議会 ☎27-7755
くらしと就労相談	月～金曜日	8:30～17:15	商工会館1階	暮らしサポート成田 ☎20-3399
家庭児童相談	月～金曜日	9:00～16:00	市役所2階家庭児童相談室	子育て支援課 ☎20-1538
就学相談(予約制)	月～金曜日	9:00～17:00	教育センター	教育センター ☎20-2922
教育相談(予約制)	火曜日	9:00～16:00	教育センター	教育センター ☎20-2922
教育相談(不登校相談・いじめ相談など)	月～金曜日	9:00～17:00	ふれあいるーむ21	ふれあいるーむ21 ☎20-1414
教育相談(学校教育全般・いじめ相談など)	月～金曜日	9:00～17:00	教育指導課(市役所5階)	教育指導課 ☎20-1582
教育相談(家庭教育・青少年教育)	月～金曜日	9:00～17:00	ふれあいるーむ21	教育相談室 ☎22-5100
農地・農政相談	2日(水)	8:30～11:30	下総支所農政課分室	農政課 ☎20-1542
		13:30～16:30	大栄支所農政課分室	

A

## 市長室からお答えします

### 新たな形式の墓地整備

**Q** 少子化などにより、墓を造っても管理する人がおらず、困っている人がいると思います。生前に申し込みができて、永代にわたり供養してもらえる合同埋葬形式の墓地(合葬式墓地)を市で作ってもらえますか。



**A** 市では、墓地と公園機能を併せ持ったいづみ聖地公園において、芝生で囲われ背の低い墓石を設置する芝生墓地と、外柵があり背の高い墓石を設置する普通墓地を整備しています。これらは、親から子へ、子から孫へと代々墓地使用権を引き継いでいく形式の墓地です。

近年は少子高齢化や核家族化が進み、墓地を求める人たちの墓地形式の考え方も多様化しています。要望のありました合葬式墓地は、墓地使用権の引き継ぎを必要としないタイプで、これも新たな形式の一つとして考えています。今後の墓地整備に当たり、形式などについて、皆さんからの意見も参考にしながら検討していきます。

※くわしくは環境衛生課(☎20-1531)へ。

このコーナーでは、これまで「市長への手紙」などを通じて寄せられた意見・要望のうち、問い合わせの多いものについて、市の取り組みや考え方などをQ&A方式で紹介します。



## 消費生活相談Q&A

### 貴金属などを強引に買い取る訪問購入にご用心

**Q** 3日前に突然、「不用品を買い取りたい」と電話があった後、業者の男性が家を訪ねてきました。古着やバッグを見せましたが、「壊れていてもいいので、貴金属はないか」としつつこられました。売るつもりはありませんでしたが、威圧的な態度に少し怖くなり、貴金属数点を見せました。結局、家族の形見としていた大切な指輪など数点を2万円で買い取られてしまいました。取り戻すことはできるでしょうか。

**A** クーリングオフ期間の8日以内であれば契約を解除でき、取り戻せます。

業者が店舗以外の場所で消費者から物品を購入する取引を「訪問購入」といいます。以前、悪質な業者が消費者の家を訪問し、貴金属を無理やり買い取る事件が社会問題となりました。それがきっかけで法律が改正され、現在は「特定商取引法」により、訪問購入のルールが定められています。具体的には、クーリングオフのほか、業者名や購入を希望する物品の種類を明示、一度取引を断った消費者への再勧誘禁止、物品の種類や買い取り価格などが書かれた書面の交付などのルールがあります。

訪問購入の申し出があった際は、次のことを心掛けましょう。

- 買い取ってもらうつもりがないなら、きっぱりと断る
- 買い取り条件などが書かれた書面を受け取り、買い取り価格

の計算根拠などを確認する

- 契約前に業者の住所や電話番号を確認することはもちろん、各都道府県の公安委員会が発行する「古物商許可証」の提示を求め、許可番号を書き留めておく

1人で心配な場合は複数人で対応し、怖い思いをしたり、身の危険を感じたりした場合は警察を呼びましょう。何かあれば、なるべく早く消費生活センターに相談しましょう。

※くわしくは消費生活センター(☎23-1161)へ。







## ジェネリック医薬品

### 切り替えて医療費を軽減

ジェネリック医薬品は、新薬の特許が切れた後に、新薬と同じ有効成分で作られた薬です。ジェネリック医薬品を使用することによって、一人一人の自己負担額が軽減されます。特徴やメリットを理解して使ってみませんか。

#### ジェネリック医薬品とは

新薬の特許期間が過ぎた後に販売される、新薬と同じ有効成分、同等の効能・効果を持った薬です。

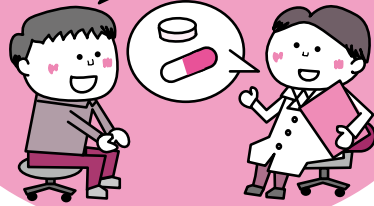
ジェネリック医薬品の開発では、医薬品メーカーがさまざまな試験を行っています。効き目や安全性が新薬と同等であると証明されたものだけが、厚生労働大臣によって、ジェネリック医薬品として承認されます。

#### どんなメリットがあるの

新薬の開発には、長い歳月と数百億円以上の費用が必要で、薬の価格にはその莫大な開発費用が反映されています。

ジェネリック医薬品は、すでに有効性や安全性が確認されていることから、開発費用が安く抑えられます。そのため、価格が新薬と比べて3~5割程度安く、ジェネリック医薬品に切り替えることで自己負担額を減らせます。

ジェネリック医薬品を希望します。



ただし、全ての病気・新薬に対してジェネリック医薬品があるわけではないため、切り替えできない場合もあります。まずは医師または薬剤師に相談してください。

#### ジェネリック医薬品に関する差額通知

市では「ジェネリック医薬品(後発医薬品)に関する差額通知」を12月下旬にはがきで送付します。この通知は、現在処方を受けている薬をジェネリック医薬品に切り替えた場合に、自己負担額がどれくらい安くなるかをお知らせするものです。通知の対象は30歳以上の国民健康保険加入者で、自己負担額が一定額以上軽減できると見込まれる人です。

通知を希望しない人は、12月11日(金)までに保険年金課へ連絡してください。すでに連絡している人は必要ありません。

※くわしくは保険年金課(☎20-1526)へ。

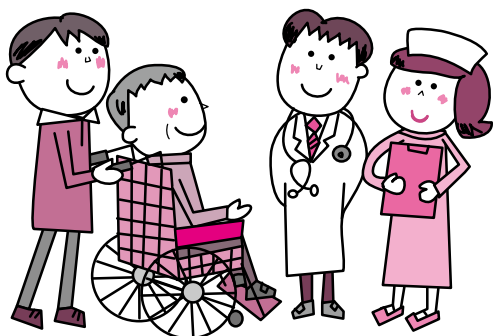


## 国民年金のサポート

### 老後だけではありません

老後だけでなく、障がいを負ったときや一家の支え手が亡くなったときも、年金を受給できる場合があります。今回は障害年金についてお知らせします。

障害基礎年金は、国民年金加入中(加入していた人は60~64歳の期間も含む)に初診日がある病気やけがで一定の障がいを負った人に支給されます。請求は、初診日から原則1年6カ月以降(1年6カ月後が20歳未満のときは20歳以降)にできます。



障害基礎年金を受給するには、障がいの重さが基準以上であり、保険料の納付に関する条件を満たす必要があります。

#### 保険料納付条件

次のいずれかを満たす必要があります。

- 初診日の前々月までの被保険者期間のうち、納付期間や免除・猶予期間などが3分の2以上あること
- 初診日が平成28年3月末までのときは、初診日の前々月までの直近1年間に未納がないこと

初診日が厚生年金加入中であるときは障害厚生年金、共済組合加入中の場合は障害共済年金の対象になります。

#### 問い合わせ先

国民年金加入中	第1号	市保険年金課 ☎20-1547
	第3号	ねんきんダイヤル(全国共通) ☎0570-05-1165
厚生年金加入中		ねんきんダイヤル(全国共通) ☎0570-05-1165
共済年金加入中		各共済組合

※くわしくは保険年金課(☎20-1547)へ。

## 飲料用井戸水

### 浄水器設置費補助金

市では、飲料用として使用している井戸水から「硝酸性窒素・亜硝酸性窒素」「ヒ素」「トリクロロエチレン」「テトラクロロエチレン」「塩化ビニルモノマー」が基準値を超えて検出された場合、これらを除去するための浄水器を購入・設置する世帯に補助金を交付しています。

補助金の交付を受けるには、浄水器の購入前に申請書提出などの手続きと、審査が必要です。なお、上水道が整備されている地区の人は、補助金の交付は受けられません。

※くわしくは環境対策課(☎20-1532)へ。

## 経年劣化による火災も

### 電気暖房器の安全使用

電気毛布、電気ミニマット、電気カーペット、電気ストーブなどの電気暖房器で、経年劣化が原因の火災事故が起きています。事故を未然に防ぐために、日ごろから製品を点検しましょう。

また、少しでもおかしいと思ったら、使用を中止し、販売店または日本電気工業会(☎03-3556-5887)へ相談してください。

※くわしくは同会へ。

## 使用期限が近づいています

### プレミアム付商品券

商品券を購入した人＝使用は12月20日(日)まで

登録事業者＝換金は1月15日(金)まで

※くわしくは成田市商店会連合会事務局(成田商工会議所・☎22-2101)へ。

## 2月まで連休

### 栗山公園のミニSL

12～2月はミニSLを連休します。次回の実行は、3月27日(日)です。

※くわしくは公園緑地課(☎20-1562)へ。

## スマートフォン用アプリ「i広報紙」で

「広報なりた」を配信しています。くわしくはi広報紙ホームページ(<http://ikouhoushi.jp/>)をご覧ください。



## 催し物

### 成田空港で巨大ツリー点灯

### クリスマス・フェスティバル

日時＝12月12日(土) 午前10時～午後6時30分

会場＝成田空港第2旅客ターミナルビル前中央広場

内容＝巨大ツリー点灯式、4人組ガールズバンド「ねごと」のライブ、抽選会、模擬店、周辺市町の子どもたちが飾り付けたミニツリー展示など

※くわしくはクリスマス・フェスティバル実行委員会事務局(NAA地域共生部・☎34-5858)へ。



ライブや抽選会で盛り上がる

### やさしいピアノの音色に包まれる

### クリスマス ミュージックフェスタ

日時＝12月23日(水・祝) 午後1時～3時

会場＝もりんぴあこづづ

内容＝高木竜馬さんによるピアノのコンサート。バイオリン奏者の趙賢真さん、吾妻小学校合唱部も出演します

定員＝185人

入場料(全席自由)＝500円

入場券販売場所＝もりんぴあこづづ1階インフォメーション

※くわしくは、もりんぴあこづづ(☎27-5252、第4月曜日は休館)へ。

### 清らかな歌声を届けます

### ふれあいコンサート

日時＝12月24日(木) 午後0時10分から

会場＝市役所6階大会議室

出演者＝桜田小学校合唱部

入場料＝無料

※鑑賞を希望する人は当日直接会場へ。

くわしくは生涯学習課(☎20-1534)へ。

## 図書館

今月の図書館休館日＝7日(月)、14日(月)、21日(月)、25日(金)(館内整理日)、28日(月)～31日(木)(年末休館)

※23日(水・祝)は本館・公津の杜分館・三里塚コミュニティセンター図書室のみ開館します(午前9時30分～午後5時)。

図書館本館・公津の杜分館は火～金曜日は午前9時30分～午後7時(本館2階は午後5時15分まで)、土・日曜日は午後5時まで開館しています。

## 映画会

会場＝市立図書館2階視聴覚ホール

◇12月5日(土)＝「もも子 かえるの歌がきこえるよ。」

2003年・日本・アニメ

◇12月6日(日)＝「6才のボクが、大人になるまで。」

2014年・アメリカ・吹替

◇12月12日(土)＝「アーサー・クリスマスの大冒険」

2011年・アメリカ・アニメ・吹替

◇12月13日(日)＝「虹をつかむ男」

1996年・日本

◆定員は171人(先着順)、入場は無料、上映は午後2時から。くわしくは視聴覚サービスセンター(☎27-2533)へ。

## 航空機騒音測定結果

平成27年10月分

測定局	Lden	WECPNL	測定局	Lden	WECPNL
電台	54.2	65.0	荒海橋本	62.0	73.6
長沼	57.4	68.4	大室	58.0	68.0
北羽鳥	57.5	68.9	大室(NAA)	58.1	69.2
北羽鳥北部	56.8	66.9	野毛平工業団地	60.3	71.5
新川	57.2	67.9	芦田	62.2	75.3
猿山	49.7	59.8	赤荻	60.0	71.3
滑川	56.0	66.5	野毛平	60.6	72.8
西大須賀	59.1	71.3	下金山	52.7	65.0
四谷	58.3	69.4	押畑	51.2	62.3
高倉	61.6	75.0	新田(NAA)	54.3	67.7
内宿	54.9	64.8	新田	56.6	69.2
磯部	58.3	69.5	堀之内	57.8	69.4
水掛	56.9	67.3	馬場	55.9	67.9
幡谷	57.3	67.6	遠山小	58.9	71.6
成毛	57.5	67.8	本三里塚	58.4	72.4
荒海	61.9	73.7	三里塚小	60.3	73.1
飯岡	60.1	71.6	御料牧場記念館	56.0	68.3
大生(県)	60.0	71.6	本城	57.5	69.7
土室(NAA)	56.3	66.6	南三里塚	58.5	71.7

色文字は、騒防法第一種区域に設置された測定局を示します。基準値 Lden：62デシベル以上(参考値 WECPNL：75以上)

※航空機騒音の評価指標は、平成25年4月からWECPNLからLdenに変更されました。Ldenとは、時間帯補正等価騒音レベルのことで、航空機騒音をエネルギーとして加算するもので、夕方や夜間の値には重み付けを行います。単位はデシベル。この数値は速報値です。くわしくは空港対策課(☎20-1521)へ。



i

# お知らせ

新年を祝って配布します

## 門松カード

市では、緑化推進事業の一環として、自治会などを通じて各戸に門松カードを配布しています。自治会がない地区や、破損・紛失した人は次の施設でも配布します。

**配布日時**＝12月15日(火)～28日(月) 午前9時～午後5時(各施設の休館日を除く)

**配布場所**＝公園緑地課(市役所5階)、下総・大栄支所、各公民館、美郷台地区会館、三里塚コミュニティセンター、もりんぴあこづ、公園緑地課ホームページ(<http://www.city.narita.chiba.jp/sisei/sosiki/koen/index0000.html>)

※くわしくは同課(☎20-1562)へ。



## 平成28年4月入所の申し込みを受け付け 市内の保育所など

**入所基準**＝市に住民記録があり、保護者が仕事や病気などにより、保育できない家庭の乳幼児

**受付日時**＝1月6日(水)・7日(木)・10日(日) 午前9時～11時30分、午後1時30分～4時(都合の悪い人は、事前に保育課に連絡してください)

**受付場所**＝市役所6階大会議室(10日は保健福祉館)

**申込書配布場所**＝保育課(市役所2階)、各保育所など

※くわしくは同課(☎20-1607)へ。

密輸最前線を知る

## 成田空港税関見学

成田税関支署では、税関の役割などを理解してもらうため、団体を対象に成田空港税関見学を行っています。

**時間**＝午前10時～午後4時(土・日曜日、祝日を除く)

※くわしくは成田税関支署税関広報広聴官(☎34-2125)へ。

入所申請書を配布

## 児童ホーム

市内の児童ホームに4月1日から新規入所を希望する児童を対象に、入所申請書類を配布しています。申請時に必要な書類が全てそろっていないと受け付けできません。受付期間が短いので、余裕を持って準備してください。

**対象**＝市内在住で小学校に通っていて、保護者が昼間いない家庭の児童

**開設期間**＝月～土曜日(祝日・年末年始を除く)

**配布書類**＝入所案内、入所申請書、就労証明書用紙など

**配布場所**＝保育課(市役所2階)、下総・大栄支所、各児童ホーム、保育課ホームページ(<http://www.city.narita.chiba.jp/sisei/download/hoiku0003.html>)

**受付日時**＝2月1日(月)～5日(金) 午前9時～正午、午後1時～7時(2月15日(月)からは保育課で午前8時30分～午後5時15分に受け付けます)

**受付場所**＝市役所2階201会議室

児童ホーム名	場 所
中台	中台1-4(中台小校内)
三里塚	本三里塚153-1(三里塚小校庭)
玉造	玉造3-4(玉造小校庭)
平成	江弁須617-2(平成小校庭)
新山	加良部4-23(新山小校庭)
成田	幸町948-1(成田小校内)
本城	本城178-1(本城小校内)
加良部	加良部6-8(加良部小校庭)
橋賀台	橋賀台3-4(橋賀台小校内)
吾妻	吾妻2-6(吾妻小校庭)
川上	多良貝245-308(川上小隣接)
公津の杜	公津の杜3-2(公津の杜小校内)
美郷台	美郷台2-19-1(美郷台小校内)
久住	久住中央3-12-1(久住小校庭)
津富浦	津富浦1093(津富浦小校庭)
豊住	北羽鳥1975-3(旧豊住中校内)
神宮寺	玉造5-28(神宮寺小校庭)
向台	中台3-6(向台小校庭)
遠山	小菅1411(遠山小校内)
下総	名古屋1214(下総小校内)
八生	松崎1468(八生小校内)
公津	台方851(公津小校内)

※定員を超えた児童ホームは、待機となります。くわしくは保育課(☎20-1607)へ。

利用料の一部を補助

## 認可外保育施設

市では、国の指導監督基準を満たした認可外保育施設(市外にある施設を含む)に通う小学校就学前の子どもの保護者を対象に、年4回に分けて利用料の一部を補助します。

**対象**＝市内在住で保育所の入所基準を満たした小学校就学前の子どもの保護者

**対象となる利用料**＝保護者が認可外保育施設に支払った10～12月分の利用料

**申請書配布場所**＝保育課(市役所2階)、同課ホームページ(<http://www.city.narita.chiba.jp/sisei/sosiki/hoiku/std0023.html>)、基準を満たした市内の認可外保育施設

**申請方法**＝12月15日(火)～28日(月)(当日消印有効)に、申請書に就労証明書、利用料の領収書などの必要書類を添えて直接または郵送で保育課(〒286-8585 花崎町760)へ

※くわしくは同課(☎20-1607)へ。

説明会を開催します

## 公民館サークル登録更新

平成28年度に登録の更新を希望するサークルを対象に説明会を開催します。詳細は、送付した通知で確認してください。

**中央公民館**

**日時**＝12月16日(水)・17日(木)・18日(金)・19日(土)・20日(日)のいずれか1日 午後2時から(19日は午後6時から)

**下総公民館**

**日時**＝12月24日(木) 午後2時から

**大栄公民館**

**日時**＝12月25日(金) 午後2時から

※くわしくは中央公民館(☎27-5911、第1月曜日・祝日は休館)へ。

印旛沼の水環境保全に係るポスターと

## 水辺の風景画入賞作品展

「印旛沼の水環境保全に関するポスター」「水辺の風景画」のコンクールに入賞した小中学生の作品を展示します。

**期間**＝12月4日(金)・6日(日)～10日(木) 午前8時30分～午後5時15分(10日は正午まで)

**会場**＝市役所1階ロビー

※くわしくは環境計画課(☎20-1533)へ。

## 就業支援

## 介護職員初任者研修・介護事務講習会

期日＝1月21日(木)～3月14日(月)の月～金曜日(全35回)(予備日2日と祝日を除く)

時間＝午前9時10分～午後4時10分

会場＝成田国際福祉専門学校(郷部)

対象＝市内在住で現在求職中の全回受講できる健康な人(欠席した場合、資格を取得できないことがあります)

定員＝20人(書類選考・面接)

受講料＝7,945円(教材費)

申込方法＝1月6日(火)(必着)までに商工課(市役所4階 ホームページ<http://www.city.narita.chiba.jp/sisei/sosiki/shoko/index.html>)にある申込書に必要事項を書いて、直接または郵送で同課(〒286-8585 花崎町760)へ

※くわしくは同課(☎20-1622)へ。

## お口の健康やケアについて学ぶ

## 消費者講座

日時＝12月16日(水) 午後1時30分～3時30分

会場＝市役所6階大会議室

テーマ＝元気なお口で毎日楽しくいきいき生活

講師＝大石田晃さん(ライオン株式会社)

定員＝50人(先着順)

参加費＝無料

※申し込みは商工課(☎20-1622)へ。

## 健康増進課で

## 非常勤歯科衛生士

応募資格＝歯科衛生士の資格を持つ健康な人

募集人員＝若干名

業務内容＝歯科健診などの補助、訪問歯科診療

勤務期間＝平成28年4月1日～29年3月31日

勤務場所＝保健福祉館ほか

時給＝1,350円

応募方法＝12月18日(金)(必着)までに写真貼った履歴書を直接または郵送で健康増進課(〒286-0017 赤坂1-3-1)へ

※くわしくは同課(☎27-1111)へ。

## 心肺蘇生法を指導できるように

## 応急手当普及員講習

心肺蘇生法<sup>そせい</sup>について学び、他人に指導できるようになるための講習です。

講習を修了すると応急手当普及員として認定され、普通救命講習などの各種救急講習を開催できるようになります。

日時＝2月15日(月)～17日(水) 午前8時30分～午後6時

会場＝赤坂消防署2階多目的ホール

内容＝心肺蘇生法、AEDの操作方法、応急手当で・心肺蘇生法の指導方法

対象＝市内・神崎町に在住・在勤・在学中で20歳以上の人(普通・上級救命講習の受講経験がある人、町会や事務所などで応急手当などを指導する人)

定員＝10人(先着順)

参加費＝無料(教科書などは別途負担)

申込方法＝電話で事前連絡の上、1月29日(金)までに各消防署・警防課ホームページ(<http://www.city.narita.chiba.jp/sisei/download/shobo/ohkyuteatefukyuuinnkoushuumousikomi.html>)にある申込書を警防課(市役所地下1階)へ

※くわしくは同課(☎20-1592)へ。

## 冬休みに挑戦

## 明るい選挙啓発書き初め展

## 課題

- 小学1年生…「さる」
- 小学2年生…「えらび」
- 小学3年生…「たいせつ」
- 小学4年生…「思いやり」
- 小学5年生…「正しい心」
- 小学6年生…「私の一票」
- 中学1年生…「まずは投票」
- 中学2年生…「成田の未来」
- 中学3年生…「理想の実現」

応募方法＝書き初め用紙(縦83cm×横21.5cm)に、課題と氏名(小学1・2年生は名前だけでも可)を書き、作品の左下に名札(学校名・学年・氏名を記入)を貼り、学校ごとにまとめて1月8日(金)までに選挙管理委員会事務局(市役所4階)へ

※優秀作品は公民館や市役所ロビーで展示します。くわしくは同事務局(☎22-1111 内線3152)へ。

## 掘り出し物を見つけよう

## リサイクル製品の販売

日時＝12月10日(木)～13日(日) 午前9時～午後4時

会場＝リサイクルプラザ

リサイクル製品＝自転車や家具類

価格＝5,000円以内

対象＝市内在住で品物を持ち帰ることができる人(希望者には、建物1階までの運送を有料で行います)

申込方法＝リサイクルプラザに備え付けの申込用紙を提出(本人、同居の家族のみ可)

抽選日＝12月15日(火)(当選者にはがきで通知)

※申し込みのなかった品物は15日の午後1時から即売します。くわしくはリサイクルプラザ(☎36-1000、月曜日・祝日は休館)へ。

## 八富成田斎場で

## 霊柩車の運転手

応募資格＝普通自動車免許を持つ人

募集人員＝1人

業務内容＝霊柩車<sup>きゆう</sup>の運転など

勤務期間＝平成28年4月1日～29年3月31日

勤務日時＝月15日程度、午前7時～午後5時の間で市が指定する8時間30分

勤務場所＝八富成田斎場(吉倉)

時給＝1,190円

応募方法＝12月15日(火)(必着)までに写真貼った履歴書を直接または郵送で環境衛生課(市役所2階 〒286-8585 花崎町760)へ

※くわしくは同課(☎20-1531)へ。

## 美しく飾って新年を迎えませんか

## 正月用生け花教室

日時＝12月26日(土) 午後2時～4時

会場＝大栄公民館

内容＝手軽に飾れる正月用の生け花を実践する

対象＝20歳以上の人

定員＝20人(先着順)

参加費＝2,000円(材料費)

※申し込みは午前9時～午後5時に大栄公民館(☎73-7071、月曜日・祝日は休館)へ。



# 伝言板

MESSAGE BOARD



## 募集

市役所ロビーで演奏を

### グランドピアノの一般開放

市役所1階ロビーにあるグランドピアノ(カワイCA-40)を一般開放します。

日時=1月7日(木)・13日(水)・19日(火)・25日(月) 正午～午後1時

会場=市役所1階ロビー

対象=市内在住・在勤・在学の人(中学生以下は保護者同伴)

定員と参加費=各1組(先着順)・無料  
※ピアノ以外の演奏はできません。申し込みは生涯学習課(☎20-1534)へ。

三里塚コミュニティセンターで

### 非常勤職員

応募資格=心身ともに健康で、基本的なパソコン操作と接客ができる人

募集人員=1人

業務内容=窓口業務、施設管理業務など  
勤務期間=1月5日～3月31日

勤務日時=月14日以内(土・日曜日・祝日を含む)、午前8時30分～午後5時

勤務場所=三里塚コミュニティセンター  
時給=900円

応募方法=12月11日(金)(必着)までに、写真を貼った履歴書を直接または郵送で市民協働課(市役所2階 〒286-8585 花崎町760)へ

※くわしくは同課(☎20-1507)へ。

もったいないの心を大切に

### エコ・マイバッグづくり教室

日時=12月12日(土) 午後1時～4時

会場=中央公民館第1・2サークル室

内容=壊れて不用になった傘でいろいろな形のエコバッグを作る

定員=6人(先着順)

参加費=無料

※申し込みは午前9時～午後5時に成田市消費者友の会・岩崎さん(☎22-0843)へ。

専門学校で開放講座

### 初級簿記

日時=1月16日(土)・23日(土)・30日(土)・2月6日(土)・13日(土)・20日(土)(全6回)

午前9時20分～午後4時

会場=成田国際福祉専門学校(郷部)

内容=簿記の基礎を学び、問題演習などを行う

対象=20歳以上の人

定員=40人(先着順)

参加費=1,000円(教材費)

※申し込みは生涯学習課(☎20-1583)へ。

大栄B&amp;G海洋センターで

### ヨガ教室

日時=1月14日(木)・20日(水)・28日(木) 午前10時～11時30分

会場=大栄B&G海洋センター

対象=16歳以上の人

定員=各50人(先着順)

参加費=市内在住の人150円、市外在住の人200円(保険料)

※申し込みは12月15日(火)午前9時から同センター(☎73-5110、月曜日は休館)へ。

一般行政職

### 育休代替任期付職員

募集職種=一般行政職

募集人員=8人程度

名簿掲載期間=平成28年4月1日～31年3月31日(3年間)

任期=おおむね6カ月以上3年以内

受験資格=平成10年4月1日までに生まれた人

試験案内・申込書の配布=人事課ホームページ(<http://www.city.narita.chiba.jp/sisei/sosiki/jinji/index0000.html>)からダウンロード。人事課(市役所3階)でも配布しています

申込方法=12月22日(火)(当日消印有効)までに申込書を直接または郵送で人事課(〒286-8585 花崎町760)へ

試験日=1月8日(金)

会場=市役所6階中会議室

※保育士などの任期付職員募集については、広報なりた12月15日号でお知らせします。くわしくは人事課(☎20-1505)へ。

仕組みを学ぼう

### 子ども映写体験教室

日時=12月22日(火) 午後1時30分～4時

会場=市立図書館2階視聴覚製作室

内容=16ミリ映写機の仕組みを学び、映写体験・ミニ映画会を行う

対象=小学生

定員=15人(先着順)

参加費=無料

持ち物=筆記用具・飲み物

※申し込みは12月11日(金)までの午前9時30分～午後5時に視聴覚サービスセンター(☎27-2533、月曜日は休館)へ。

えほんとおそぼろ

### 図書館のおはなし会

0・1歳のおはなしかい

日時=12月18日(金) 午前11時～11時30分

会場=市立図書館1階おはなし室

対象=0・1歳児と保護者

定員=12組(初めての人を優先に先着順)

持ち物=薄手のハンカチ

申込方法=午前9時30分から市立図書館(☎27-2000)へ

土曜日のおはなしかい

日時=土曜日 午前11時～11時30分

会場=市立図書館1階おはなし室

内容=絵本の読み聞かせ(第3土曜日は昔話などの語り)

対象=4歳～小学生(第3土曜日は5歳～小学生)

※参加費は無料です。「土曜日のおはなしかい」への参加を希望する人は当日直接会場へ。くわしくは市立図書館(☎27-2000)へ。

ラリーの応酬で真剣勝負

### 卓球ダブルスチームカップ

日時=1月17日(日) 午前9時から

会場=市体育館

種目=男女別ダブルス3組の団体戦

参加費(1チーム当たり)=一般3,000円、高校生2,500円、中学生2,000円

※申し込みは12月30日(水)までに市卓球協会・野平さん(☎090-2219-7824)または関山さん(☎26-8968)へ。

## 保健インフォメーション

このコーナーの会場は保健福祉館です。問い合わせは健康増進課(☎27-1111)へ。電話やFAX(27-1114)で健康に関する相談なども受け付けています。相談は医師などの都合により日程を変更する場合があります。

▼一般健康相談	期日	受付時間	相談を受ける人
健康相談(予約制)	12月 1日(火)	午後1時～1時15分	医師・保健師・栄養士
歯の健康相談	12月 2日(水)	午後1時30分～2時30分	歯科医師・歯科衛生士
こころの健康相談(予約制) (治療中の人は除く)	12月 9日(水)	午後1時15分から	精神科医師・保健師
	12月16日(水)		カウンセラー・保健師
▼乳幼児健診・相談	期日	受付時間	対象
大栄分館赤ちゃん相談(予約制)	12月 1日(火)	午前9時30分～10時	平成27年1・2・7・8月生まれ
赤ちゃん相談・4カ月	12月14日(月)	午前9時～9時30分 午後1時～1時30分	平成27年8月生まれ
赤ちゃん相談・10カ月	12月18日(金)		平成27年2月生まれ
1歳6カ月児健診	12月 3日(水)		平成26年5月生まれ
2歳児歯科健診	12月10日(水)		平成25年5月生まれ
3歳児健診	12月17日(水)		平成24年6月生まれ
こころの発達相談(予約制)	12月16日(水)	午前9時～11時50分	心理発達に心配のある乳幼児

- **母親学級(予約制)**…主に初めて母親になる人が対象
- **パパママクラス(予約制)**…妊婦とその家族が対象  
※日時などくわしくは健康増進課へ。
- **こんにちは赤ちゃん事業**…生後4カ月までの赤ちゃんが対象  
※赤ちゃんお誕生連絡票(母子健康手帳別冊)を健康増進課へ送付。



### 献血にご協力ください

#### 【イオンモール成田】

12月5日(土)・6日(日)・13日(日)・26日(土)・27日(日)・29日(火)・30日(水)・31日(木) 午前10時～11時45分、午後1時～4時

#### 【ボンベルタ成田店協ロータリー】

12月20日(日) 午前10時～11時45分、午後1時～4時

#### 【市役所】

12月28日(月) 午前10時～11時45分、午後1時～4時

※都合により変更になる場合があります。くわしくは健康増進課(☎27-1111)へ。

### 日曜祝日診療機関

都合により休診する場合があります。来診前に電話で問い合わせてください。

- 成田病院(午前中・押畑・☎22-1500)
- 藤倉クリニック(午前中・幸町・☎22-1158)
- 聖マリア記念病院(取香・☎32-0711)
- ひらの内科(日曜日の午前中・ウイング土屋・☎23-8070)
- 大田クリニック(日曜日の午前中・ウイング土屋・☎23-2100)
- なのはなクリニック(日曜日の午前中・吉岡・☎49-0533)

## みんなおいでよ! なかよしひろば

市では、午前9時～午後4時30分(各施設の休館日を除く)に子ども館・三里塚コミュニティセンター・もりんぴあこうづの一部を乳幼児と保護者が自由に遊べる場「なかよしひろば」として開放しています。そのほかに次の行事を実施しています。くわしくは各問い合せ先へ。

対象=市内在住の乳幼児とその保護者

施設名	行事名	期日	時間
子ども館(なかよしひろば) ☎20-6300	親子であそぼう会	12月5日(土)…クリスマス製作 12月19日(土)…クリスマス会	午前10時30分から 午後3時から
	おはなし会	12月12日(土)・26日(土)	午後2時から
	身体測定	12月18日(金)	午前10時～11時30分、 午後1時30分～3時
	子育てひろば	12月12日(土)	午前10時～正午
三里塚コミュニティセンター(三里塚なかよしひろば) ☎37-3922	親子であそぼう会	12月3日(水)…クリスマス製作 12月17日(水)…クリスマス会	午前10時30分から
	おはなし会	12月10日(水)・24日(水)	午前11時から
	身体測定	12月11日(金)	午前10時～11時30分、 午後1時30分～3時
	手形取り	12月22日(火)…12月生まれの子ども	午前10時～11時30分、 午後1時30分～3時
もりんぴあこうづ(公津の杜なかよしひろば) ☎27-7300	おしゃべりひろば	12月8日(火)・25日(金)…0歳児	午前10時30分から、 午後2時30分から
	1才サロン(予約制)	12月17日(水)	午前10時30分から
	子育て講座	12月10日(水)…クリスマスリース	
	ふれあいひろば	12月12日(土)…新聞遊び	
	おそとひろば	12月15日(火)	
クリスマス会	12月22日(火)		

※子育てひろばは中央公民館でも開設しています。日時=12月5日(土)・19日(土) 午前10時～正午

### こども急病電話相談

☎ #8000

ダイヤル回線からは☎043-242-9939、午後7時～10時・年中無休

### 成田市 医療相談ほっとライン

専門の医療スタッフが、24時間年中無休、無料で相談に応じます。

24時間 いい サービス  
☎ 0120-24-1130

### 急病診療所 ☎27-1116

赤坂1-3-1(保健福祉館敷地内)

診療日時	診療科目
毎日(休診日なし) 午後7時～11時(受け付けは午後10時45分まで)	内科 小児科
日曜日・祝日、8月13日～15日、12月29日～1月3日 午前10時～午後5時(受け付けは午後4時45分まで)	内科 小児科 外科 歯科

※事前に症状を連絡し、受付時間内に健康保険証を持って来所してください。



## 交通遺児援護基金

### 支援金を給付

**対象**＝交通事故で父または母を失った18歳未満の遺児のいる世帯

#### 支援金の種類と金額

- 見舞金…1世帯10万円。遺児が2人以上いる世帯は、2人目から1人当たり5万円を加算(申請は遺児となった日から1年以内)
  - 勉学奨励金…小中学校に入学する遺児へ3万円
  - 激励金…中学校・高校などを卒業する遺児へ6万円
- ※くわしくは社会福祉協議会(☎27-7755)へ。

## インフルエンザの予防接種

### 65歳以上は1,000円で

**接種期間**＝12月31日(木)まで

**場所**＝高齢者インフルエンザ個別予防接種実施医療機関(広報なりた10月1日号で確認してください)

**対象**＝市に住民登録があり、次のいずれかに当てはまる人

- 接種日に65歳以上の人
- 接種日に60～64歳で心臓・腎臓・呼吸器の機能に日常生活が極度に制限される程度の障がいを持つ人、ヒト免疫不全ウイルスにより免疫の機能に日常生活がほとんど不可能な程度の障がいを持つ人

**自己負担額**＝1,000円

※問診票は市内実施医療機関に置いてあります。住所・氏名・生年月日を確認できるものを持って行ってください。市外の医療機関で接種を希望する人は健康増進課へ問い合わせてください。くわしくは同課(☎27-1111)へ。



## 発達障がいを学ぶ会

### 医学博士が講演

**日時**＝12月5日(土) 午後1時30分～4時

**会場**＝保健福祉館多目的ホール

**テーマ**＝医学的側面から発達障がいを考える

**講師**＝柿沼宏明さん(医学博士)

**参加費**＝無料

※くわしくは成田市ことばと心を育む親の会・時田さん(☎23-0646)へ。

## シルバー人材センター

### 12月22日に入会説明会

シルバー人材センターでは、毎月最終水曜日の午前10時から、市内在住の60歳以上の人を対象に、入会説明会を行っています。

12月は最終水曜日が年末のため、12月22日(火)に行います。

※参加を希望する人は当日直接会場へ。くわしくはシルバー人材センター(☎36-6161)へ。

## マンション清掃技能講習

### 働きたい高齢者のために

**期日**＝1月8日(金)～29日(金)のうち4日間

**会場**＝市シルバー人材センター(久住中央)

**対象**＝ハローワークの求職者番号を持っていて、講習会の修了後の管理選考会に参加できる県内在住の55歳以上で現在定職に就いていない人

**定員**＝25人(応募者多数は選考。定員に満たない場合は中止)

**参加費**＝無料

**申込期限**＝12月25日(金)

※くわしくは県シルバー人材センター(☎043-227-5112)へ。

## 臨時福祉給付金

### 早めに手続きしてください

臨時福祉給付金の申請期限は12月28日(月)です。支給対象と見込まれる世帯には申請書を郵送しました。対象と思われるのにまだ申請をしていない人は早めに申請してください。

※くわしくは社会福祉課・臨時福祉給付金専用ダイヤル(☎73-7900、土・日曜日、祝日を除く午前9時～午後5時)へ。

## こころの健康市民講座

### 性的マイノリティーへの理解を

**日時**＝12月25日(金) 午後2時～4時

**会場**＝印旛合同庁舎(佐倉市)

**テーマ**＝ダブルハッピーネス～LGBT・性の多様性(ともに生きる)

**講師**＝杉山文野さん(東京レインボープライド共同代表)

**対象**＝印旛郡市在住・在勤の人

**定員**＝100人(先着順)

**参加費**＝無料

**申込方法**＝電話またはFAXで住所・氏名・電話番号を印旛健康福祉センター(☎043-483-1136 FAX043-486-2777)へ

※くわしくは同センターへ。

## 手話学習と懇談会

### 初心者も歓迎

**日時**＝12月5日(土) 午後1時30分～4時

**会場**＝酒々井町中央公民館

**参加費**＝無料

※参加を希望する人は当日直接会場へ。くわしくは千葉県中途失聴者・難聴者協会印旛香取事務所(☎043-496-2331 FAX043-461-6533)へ。

## 母子・父子家庭自立支援給付金

### 資格の取得や技能習得に

#### 教育訓練給付金

雇用保険制度の教育訓練給付の指定教育講座(医療事務やホームヘルパー、パソコンなど)を受講すると支給されます。

**支給額**＝入学金・受講料の20%(上限10万円。4,000円以下は支給されません)

#### 高等職業訓練促進給付金

看護師や保育士などの資格を取得するために、養成機関で2年以上修学する場合に支給されます。

#### 訓練促進給付金

**対象**＝現在修学中の人と平成28年3月31日までに修学を開始した人

**支給額(月額)**＝市町村民税課税世帯7万500円、非課税世帯10万円

#### 修了支援給付金

**支給額**＝市町村民税課税世帯2万5,000円、非課税世帯5万円

※受講前に相談してください。くわしくは子育て支援課(☎20-1538)へ。



日	月	火	水	木	金	土
11/29	30	1 健康相談(P22)	2 歯の健康相談(P22)	3 親子であそぼう会(P22)	4 印旛沼の水環境保全に関するポスター展、水辺の風景画入賞作品展(P19)	5 献血(P22) 子育てひろば(P22) 発達障がい学ぶ会(P23)
6 献血(P22)	7 大雪	8 もめごと・なやみごと・苦情相談(P14) おしゃべりひろば(P22)	9 こころの健康相談(P22)	10 冬の交通安全運動(P12) 年末年始特別警戒取り締まり(P13) 北朝鮮人権侵害問題啓発週間(P14) おはなし会(P22)	11 身体測定(P22)	12 クリスマス・フェスティバル(P18) エコ・マイバッグづくり教室(P21) ふれあいひろば(P22)
13 献血(P22) 大栄音楽祭(下記)	14	15 おそとひろば(P22)	16 消費者講座(P20) こころの発達相談(P22)	17	18 0・1歳のおはなしかい(P21)	19
20 献血(P22)	21	22 冬至 子ども映写体験教室(P21) クリスマス会(P22) 手形取り(P22)	23 天皇誕生日 クリスマスミュージックフェスタ(P18)	24 ふれあいコンサート(P18)	25 お焚き上げ(宗吾霊堂)	26 正月用生け花教室(P20) 献血(P22) わくわく感謝デー(午前9時・成田市場)
27 献血(P22)	28 献血(P22) 納め不動(成田山新勝寺)	29 市役所などが年末年始の休み(1月3日まで) 献血(P22)	30 献血(P22)	31 献血(P22)	1/1	2

\*日曜開庁は午前8時30分～午後5時15分。市民課、保険年金課、市民税課、資産税課、納税課、子育て支援課の一部の業務のみ

## 編集後記

自転車をこいでいると、その日の体調や気分によってペダルが軽く感じたり重く感じたりします。調子に乗ってスピードを出したり、無理してペースを上げたりしたときほど事故に遭いやすくなります。どんなときも、無理せずペースを守ることが基本です。早いものでこしも残すところ1カ月。師走の12月は、まさに字のごとく、月日が走り去るように過ぎます。この時節になると「あれもこれもしなければ」と気持ちだけが先走り落ち着かなくなります。人は心にゆとりがないときほど災いが振り掛かるもの。日ごろはすんなりできることでも、気持ちが焦っているとなかなか上手くいかないことが多いのです。こんなときこそ、落ち着いて、自分のペースを守ることが必要なかもしれません。

## 13日 大栄音楽祭



会場を盛り上げる息の合った演奏

日時=12月13日(日) 午後0時30分開演

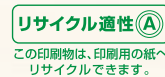
会場=大栄公民館プラザホール

内容=桜田小学校児童の合唱や富里高校ジャズオーケストラ部の演奏など

入場料=無料

※鑑賞を希望する人は当日直接会場へ。くわしくは大栄地区青少年健全育成協議会・大隅さん(☎090-1650-6749)へ。

市	人	口	変	動
男	66,412	(-37)		
女	65,388	(+8)		
世帯数	58,827	(+43)		
10月末日現在( )内は前月比				



この印刷物は、印刷用の紙へリサイクルできます。

広報なりたは、グリーン購入法に基づき基本方針の判断基準を満たす用紙、誰にでも読みやすいUD(ユニバーサルデザイン)フォントを使用しています。