

### マイナンバーの通知カード

## 届かない人は連絡を



通知カード(見本)

マイナンバーの通知カードは、10月5日現在の住所地に世帯ごとに簡易書留で送付しました。カードは大切に保管してください。まだ届いていない人は、市役所に返送されている場合がありますので、3月31日(木)までに市民課(☎20・1525)へ問い合わせてください。  
**希望者に個人番号カードを交付**  
 1月から、公的な身分証明書と

して利用できる個人番号カードを希望者に交付します。通知カードと一緒に同封された申請書に顔写真を貼り、返信用封筒で送付してください。パソコンやスマートフォンからも手続きできます。申請すると市から交付通知書が送付されます。交付通知書、通知カード、交付を受けている人は住民基本台帳カード(住基カード)を持って市民課で交付を受けてください。初回の手数料は無料です。申請から交付まで数週間かかる場合があります。  
**通知カードを紛失したときは**  
 通知カードを紛失したときは、警察署、市民課(市役所1階)に届け出てください。  
 紛失や損傷したときは再交付することができます(手数料500円)。  
**カードの記載内容の変更**  
 引っ越しなどで通知カードや個

人番号カードの記載内容が変わる場合は、手続きなどの際にカードを持ってきてください。  
**住基カードの交付が終了**  
 住基カードの交付は12月28日(月)までです。また、このカードを使用した電子証明書の発行・更新手続きは12月22日(火)で終了します。現在持っている人は、有効期限内まで利用できますが、個人番号カードの交付を受ける場合は住基カードは回収されます。  
**不審な電話にご注意**  
 マイナンバー制度に乗じた詐欺や不審電話が多発し、現金をだまし取られるなどの被害が発生しています。  
 公的な機関からマイナンバーなどの個人情報聞き取ったり、現金請求などの手続きを求めたりすることはありません。怪しいと感じたら警察へ通報してください。  
**※くわしくは、制度全般については国のコールセンター(☎0120・95・0178、年末年始を除く午前9時30分〜午後10時(土・日曜日、祝日は午後5時まで)、カードについては市民課(☎20・1525)へ。**

### 冬の交通安全運動

## ルールを守り事故防止

冬の交通安全運動が12月10日(木)31日(木)に行われます。  
 今回の重点目標は次の4つです。  
 ○子どもと高齢者の交通事故防止  
 ○夕暮れ時と夜間の歩行中・自転  
 ○飲酒運転の根絶  
 ○全ての座席のシートベルトとチャイルドシートの正しい着用の徹底  
 車乗車中の交通事故防止  
 交通ルールを守り、楽しい年末年始を過ごしましょう。  
**※くわしくは交通防犯課(☎20・1527)へ。**

## 市内の放射線量測定結果

国の目標値は0.23マイクロシーベルト/時です。

単位: マイクロシーベルト/時

施設名	測定日	測定の高さ 1m	測定の高さ 0.5m	測定の高さ 0.05m
市役所(花崎町)	11月 4日	0.07	0.07	0.07
	11月 9日	0.07	0.07	0.06
	11月16日	0.07	0.07	0.08
下総支所(猿山)	11月 4日	0.08	0.08	0.09
	11月 9日	0.09	0.09	0.10
	11月16日	0.07	0.08	0.08
大栄支所(松子)	11月 4日	0.07	0.06	0.06
	11月 9日	0.07	0.06	0.06
	11月16日	0.06	0.06	0.06
大清水大気測定局 (遠山中敷地内)	11月 4日	0.07	0.07	0.07
	11月 9日	0.07	0.07	0.07
	11月16日	0.08	0.07	0.07
幡谷大気測定局 (久住体育館隣)	11月 4日	0.07	0.07	0.07
	11月 9日	0.07	0.06	0.07
	11月16日	0.07	0.06	0.07

※各施設の測定結果は、市ホームページ(<http://www.city.narita.chiba.jp/sisei/sosiki/koho/110311.html>)に掲載しています。くわしくは環境対策課(☎20-1532)へ。

# 市長 日誌



11月1日～15日

1日	橋賀台地区敬老会 成田ユネスコ協会創立40周年 記念ユネスコのつどい 折り鶴平和使節団長崎訪問報告会
3日	防火ポスター展表彰式
4日	横芝・神崎間首都圏中央連絡自動車道建設促進協議会要望活動
7日	八生地区敬老会 総合防災訓練 成田空港活用協議会成田空港PRイベント
8日	2015成田POPラン大会 イオンタウン(株)・マックスバリュ(株)・成田市 災害時における被災活動協力に関する協定締結式
9日	市内事業所永年勤続優良従業員表彰式
11日	成田市場輸出拠点化推進協議会 輸出実証実験事業 生涯大学院学園祭
12日	成田市表彰式 成田用水事業推進協議会総会
13日	成田市場輸出拠点化推進協議会イギリス・ロンドン訪問「日本産農産物輸出の流通課題調査、物産展によるPR」(~18日)
14日	

主催：成田市消防本部



表彰式であいさつ(3日)

## ごみの出し方 正しい分別を



年末年始は、大掃除などでごみが増える時期です。こうしたごみの中には、衣類や紙類など資源物としてリサイクルできるものも多く含まれていて、分別することでごみを減らすことができます。正しい分別にご協力をお願いします。

※くわしくはワリーン推進課(☎20・1530)へ。

### 地域でのリサイクル運動

### 資源ごみの回収に 奨励金

市に登録をしてリサイクル運動を行った団体に奨励金を交付しています。登録は随時受け付けます。対象は自治会、子ども会、老人会、地域住民で構成された営利を目的としない団体

奨励金：市内の一般家庭から集めた資源物1キログラム当たり10円

資源物：紙類、衣類・布類、ビン類、カン類、金属類、ペットボトル

※くわしくはワリーン推進課(☎20・1530)へ。

## 個人住民税の特別徴収 パートやアルバイトも 対象に

平成28年度から給与所得者の個人住民税の納付方法が、原則、特別徴収(事業者が給与から税額分を差し引き、市に納付)になります。パートやアルバイトの人も対象です。

特別徴収は、年間の税額を12回で納めるため、個人で納めるよりも1回当たりの金額が少なくなります。

※くわしくは市民税課(☎20・1513)へ。

## 年末年始特別警戒取り締まり パトロールなど強化

警察では12月10日(木)～1月3日

(日)を年末年始特別警戒取り締まり期間として、パトロールや交通取り締まりなどを強化します。皆さんも犯罪被害や交通事故に遭わないように注意しましょう。

### 電話de詐欺対策

○息子や孫をかたり「かばんをなくした」「会社の金を使い込んだ」などと電話があったら、お金を渡す前に家族や警察に相談する

○電話の際の台言葉を家族で決めておく

○「還付金がもらえる」などの電話があったら、家族や市役所、警察に相談する

### 自転車・オートバイ盗難対策

○駐輪の際は自宅でも必ず施錠し、さらにワイヤー錠などによる二重ロックをする

○路上駐輪せず駐輪場を利用する

○外出する際は、窓や玄関ドアの鍵を閉める

○窓には補助錠を付けて、窓ガラスに防犯フィルムを貼る

○犯人は人目を嫌うので、地域でのあいさつを心掛ける

### 車上狙い対策

○車のトランクや車内には荷物を置かない

○車両から短時間でも離れるとき

は、必ず鍵を抜きドアロックをする

○警報装置などを設置する

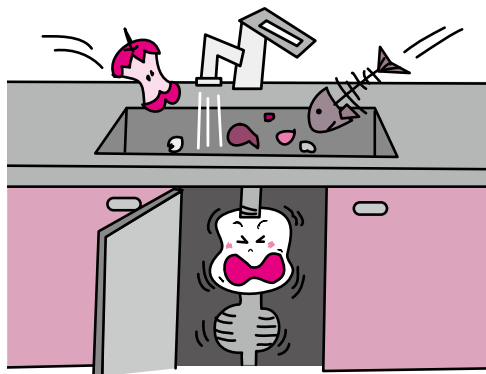
※くわしくは交通防犯課(☎20・1527)または成田警察署(☎27・0110)へ。

### 下水道

### 日ごろから正しい使用を

各家庭の排水管へ野菜くず、残飯、油、薬品類、水に溶けない紙などを流すと、排水管の変形や詰まりの原因となります。

詰まって修理をする等多額の費用が掛かる場合があります。日ごろの正しい使用をお願いします。



※くわしくは下水道課(☎20・1553)へ。

## 市営水道に関する連絡先

### 夜間・休日はセンターへ

夜間・休日の市営水道の使用に関する問い合わせや、漏水など緊急を要するときは市水道センター(☎27・2142)へ連絡してください。

## 市水道センターの受付時間

区分	月～金曜日	土・日曜日、祝日
開始・中止手続き、料金について	午前7時～8時30分、午後5時15分～10時	午前7時～午後10時
漏水など緊急なとき	午後5時15分～翌日午前8時30分	24時間

\*祝日を除く月～金曜日の午前8時30分～午後5時15分は市水道部(☎22-0269)へ。

宅地内給水管の故障・漏水などは市指定水道工事に修理を依頼してください。マンション・アパートなどに住んでいる人で水道が使用できなくなった場合は、建物の給水設備(貯水槽ポンプなど)が故障している可能性がありますので、建物の管理者に連絡をお願いします。

ニュータウン地区は、県営水道のため県水道局成田支所(☎27・

2232)へ連絡してください。  
 ※くわしくは市水道部(☎22・0269)へ。

## もめごと・なやみごと・苦情相談

### 人権週間に実施

市では、人権擁護委員が女性・子ども・高齢者・障がい者・性的少数者などをめぐる人権の問題や、近隣とのトラブルなどの相談に応じる「もめごと・なやみごと・苦情相談(人権・行政相談)」(15ページ)を毎月行っています。

今月は、12月4日(金)・10日(木)の人権週間に合わせて12月8日(火)に実施します。気軽に相談してください。

※くわしくは市民協働課市民相談室(☎20・1507)へ。

## 冬の大气污染防治対策 車の使用と暖房温度は控えめに

冬期は大気がよどみ、汚れやすくなります。大気汚染物質の一つである窒素酸化物の排出削減のため、皆さんも次のことを実践するように心掛けてください。

○公共交通機関を積極的に利用する

○車の駐車・停車時にエンジンを止めるアイドリングストップなどエコドライブをする

○室内の暖房温度は20℃を目安に設定する

※くわしくは環境対策課(☎20・1532)へ。

## 北朝鮮人権侵害問題啓発週間

### 関心を持ち 認識を深めよう

12月10日(木)～16日(水)は「北朝鮮人権侵害問題啓発週間」です。

拉致問題をはじめとする北朝鮮による人権侵害への対処が課題とされる中、この問題に対して関心を持ち、認識を深めていくことが大切です。

※くわしくは県政策企画課政策室(☎043・2233・2203)へ。

## トイレのくみ取り

### 年内の依頼は 17日までに

年内のトイレのくみ取りを希望する人は、12月17日(木)までに申し

込んでください。

なお、12月は依頼が集中するため、希望する日に作業ができない場合があります。

※くわしくは環境衛生課(☎20・1531)へ。

## 年末のごみ処理施設

### 搬入はお早めに

成田富里いずみ清掃工場・リサイクルプラザは12月31日(木)まで通

常通り開場します。年末は処理施設が混み合います。ごみを直接搬入する場合は早めにお問い合わせください。

また年内の粗大ごみの回収は、大変混み合いますので早めに成田富里いずみ清掃工場(☎36・1689)へ申し込んでください。申し込みが混み合った場合には、回収が年明けになることがあります。

年末年始のごみ収集の詳細については12月15日号に掲載します。

※くわしくはクリーン推進課(☎20・1530)へ。

## 市内の農産物などの放射性物質検査の結果

10・11月に検査した農産物は、放射性物質が基準値以下でした。

### 市の簡易検査の結果

単位：ベクレル/kg

品目	採取日	放射性セシウム134	放射性セシウム137	放射性セシウム134と137の合計*1
ニンジン	10月28日	検出せず*2 (7.74未満)	検出せず (6.90未満)	検出せず
コカブ	10月28日	検出せず (7.95未満)	検出せず (7.04未満)	検出せず
ゴボウ	10月28日	検出せず (8.36未満)	検出せず (7.49未満)	検出せず
ネギ	10月28日	検出せず (8.16未満)	検出せず (7.35未満)	検出せず
ソバ	11月11日	検出せず (10.1未満)	検出せず (8.72未満)	検出せず

\*1 放射性セシウムの合計は、セシウム134とセシウム137を合算して有効数字2桁に四捨五入したもの

\*2 「検出せず」とは、検出限界値未満であることを示す。検体の測定時における検出限界値はかつこの数字  
基準値 ○一般食品…放射性セシウム100ベクレル/kg

※過去に行った検査の結果は、市ホームページ(<http://www.city.narita.chiba.jp/sisei/sosiki/nosei/index0003.html>)に掲載しています。  
くわしくは農政課(☎20-1541)へ。