

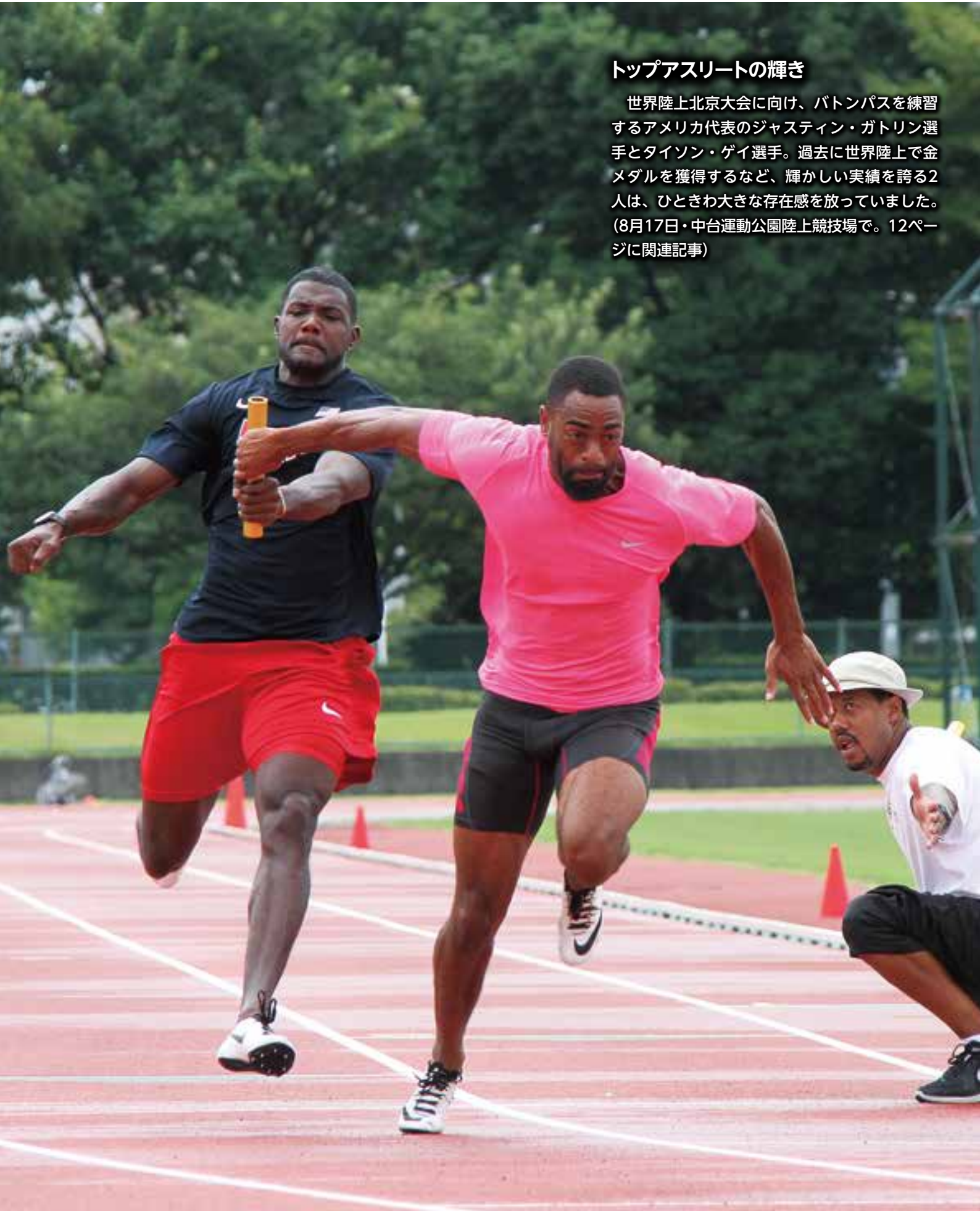


# 広報なりた

主	成田市の国家戦略特区が始動	2
な	国勢調査	14
内	ゆるキャラグランプリ	21

## トップアスリートの輝き

世界陸上北京大会に向け、バトンパスを練習するアメリカ代表のジャスティン・ガトリン選手とタイソン・ゲイ選手。過去に世界陸上で金メダルを獲得するなど、輝かしい実績を誇る2人は、ひととき大きな存在感を放っていました。(8月17日・中台運動公園陸上競技場で。12ページに関連記事)





# 成田市の国家戦略特区が始動



医学部キャンパスが建設される予定の公津の杜駅付近(平成26年8月)

国家戦略特区における規制緩和として、本市で「医学部新設」と「地域限定保育士試験の実施」が事実上決定しました。

## 国家戦略特区の取り組み

国家戦略特区とは、特定の分野を限定して大胆な規制緩和などを行い、日本の成長をけん引する区域のことです。本市は平成26年5月1日に「東京圏国家戦略特別区域」の一部として指定されました。大胆な規制緩和によって企業の投資や人材呼び込み、地域経済の活性化を促すとともに、産業の国際競争力の強化と国際的な経済活動の拠点形成を目指します。

市では、医学部新設をはじめ、成田空港を活用した事業や、空港とその周辺機能強化のための規制緩和について、国に対して提案を行いました。

平成26年10月に策定された「東

表① 規制緩和項目とその経過

規制緩和項目	経過
医学部の新設	特区事業として、認められた
航空・観光業務における外国人材の受け入れにかかる規制緩和	運用の見直しにより、実現の見込み
卸売市場における輸出手続きのワンストップ化(検疫・通関・産地証明の発行などの輸出手続きの一元的な実施)	運用の見直しにより、実現の見込み
空港を始発または終点とする空港アクセスバスの運賃・ダイヤ規制にかかる規制緩和	特区事業として、実現の見込み
地域限定保育士試験の実施	特区事業として、実施が決定



京圏特別区域計画(素案)に、市からの提案事項の多くが、産業の国際競争力の強化と国際的な経済活動の拠点形成に必要な事項として盛り込まれました。

市では、この素案に盛り込まれた事項について国の関係機関と協議し、その多くが、国家戦略特区における特例や現行法令の運用緩和などにより、実現に向けて進んでいます(表①)。

## 医学部新設の方針が決定

医学部新設は、東日本大震災の復興目的などで特例的に認められた東北地方での例を除くと、昭和54年の琉球大学での設置以来、認められていませんでした。

一方、県内では、医学部は千葉大学の1校のみで、人口10万人当たりの医師数は全国最下位レベルです。また、将来的にも非常に厳しい状況が続くと予測されています。

市では、医師不足の状況を改善し、地域医療の崩壊を未然に食い止めるため、以前から医学部誘致に取り組んできました。

平成25年9月、医学部新設に強い意欲を持つ国際医療福祉大学と共同で、国家戦略特区における規

表② これまでの経緯

年月日	内容
平成26年5月1日	「国家戦略特別区域を定める政令」の公布・施行により、本市が正式に「東京圏国家戦略特別区域」の一部に指定される
平成26年10月1日	第1回東京圏国家戦略特別区域会議が開催され、東京圏国家戦略特別区域計画(素案)が決定される
平成26年12月9日	第2回東京圏国家戦略特別区域会議が開催され、成田市分科会の設置が認められる
平成27年7月31日	「国家戦略特別区域における医学部新設に関する方針」が成田市分科会で了承され、内閣府・文部科学省・厚生労働省の3府省により決定される

別区域会議」の下に平成26年12月「成田市分科会」が設置されました。

分科会では、新たな医学部像やカリキュラム、医学部を新設する際の基本的な方針などについて、内閣府や関係省庁などと協議を重ねてきました。

そして、ことし7月31日に開催された第4回分科会で「国家戦略特別区域における医学部新設に関する方針」を了承。本市に医学部を設置することが事実上決定しました(表②)。

今後、医学部を開設する事業者の公募・選定が、国によって行われる予定です。

医学部新設については、国際医療福祉大学と共同提案していることなどから、市としては、同大学が事業者の最有力候補の一つであると考え、医学部建設計画の具体的な協議を開始しています。

## キャンパスは公津の杜

医学部キャンパスの建設予定地は、平成28年4月に開学予定の国際医療福祉大学の看護学部・保健医療学部の隣接地を検討しています。

また、医学部の開学は、平成29年4月を目標としています。

## 附属病院は畑ヶ田

医学部新設には病床数600規模の附属病院が必要です。また、まった広大な土地が必要なため、附属病院の建設地は、市有地である畑ヶ田地先の土地を考えています。

附属病院の周辺には、研究施設や医療関連産業が集まることを目指します。

## 市の支援

市では、医学部新設に際して、キャンパスの建設予定地を購入して無償で大学に貸与するとともに、校舎設置費の2分の1を限度とした補助を行いたいと考えています。校舎設置費については、県にも補助の検討をお願いしています。

また、附属病院についても、用地は無償貸与したいと考えていますが、設置費の補助は予定していません。

## 医学部新設の効果

医学部新設は附属病院の設置と併せて、医師不足の解消や医療体制の充実が期待できることはもちろん、人口増加、雇用拡大に結び付きます。

さらには、医療関連産業が集ま

ることも期待でき、これからのまちづくりにさまざまな効果をもたらすと考えています。

## 待機児童解消に向け地域限定保育士試験

7月に通常国会で成立した「国家戦略特別区域法及び構造改革特別区域法の一部を改正する法律」により、「地域限定保育士」となるための試験制度が新たに創設されました。これを受け、国家戦略特区の指定を受けている本市では、県と協力し、地域限定保育士試験を実施することで準備を進めています。

この試験は、毎年全国で行われている通常の保育士試験とは別に、2回目の保育士試験として実施されます。

県が実施する地域限定保育士試験の合格者は3年間、成田市内のみで保育士として働くことができる資格が与えられ、4年目以降は全国で働けるようになります。

これにより、待機児童解消に向けた課題の一つであった保育士不足の改善が図られます。

なお、今年度の受験申し込みの受け付けは終わりました。

※くわしくは国家戦略特区推進課(☎20・1500)へ。

9月1日は防災の日

# 日ごろの備えが身を守る

今から92年前の大正12年9月1日は、関東大震災が起きた日です。9月1日は「防災の日」と定められ、災害について再認識する日と位置付けられています。これを機会に一人一人が防災対策を見直し、いざというときのために備えましょう。



平成23年3月の東日本大震災で隆起した道路



平成22年9月の台風9号で冠水した道路



平成25年10月の台風26号で発生した崖崩れ

## 震災に対する備え

地震は、いつ、どこで起こるか分かりません。迅速・安全に避難するため、日ごろから次のような準備をしましょう。

- 携帯ラジオや地図を持ち歩く
- 懐中電灯や、非常食・保存水・常備薬(各3日分)などの非常持ち出し品、歩きやすいスニーカーを準備しておく
- 地域の避難場所や、一時的に利用できる近くの集会所などまでの避難経路を確認しておく
- 家族などと安否確認の方法や集合場所を話し合っておく
- 帰宅経路やコンビニエンスストア・ガソリンスタンドの位置を確認する。徒歩帰宅支援に関する協定を締結した店舗で、可能な範囲で水やトイレなどが提供されます

## 震災時の避難行動

大規模な地震が発生すると、公共交通機関が運行を停止し、帰宅が困難になることが予想されます。多くの人が一斉に徒歩で帰宅を始める、火災や、沿道の建物からの落下物などにより負傷する危険があり、さらには救助・救急活動の妨げとなる場合があります。

- 災害発生時には、むやみに移動せず、次のことに注意しましょう
- 自分の身の安全を確保する
- 職場や集客施設などの安全な場所にとどまる
- 災害用伝言サービス(5ページ参照)を利用し、家族や自宅の無事確かめる
- 交通情報や被害情報などを入手する

## 風水害に対する備え

秋は台風の発生が多い季節です。大雨や暴風などによる災害に対して備え、台風の接近時や大雨などが予想される場合には気象情報に注意しましょう。

- 土のうやブルーシートなどを購入しておき、風雨が強まる前に設置する(市ではこれらの配布は行っていません)
- 雨どいや側溝を清掃し、詰まらないようにする



- 屋根瓦や外壁、ブロック塀などを点検し、雨漏りや倒壊の恐れがある箇所は修理をする
- 植木鉢や物干し竿など風に飛ばされやすいものは屋内に片づけ、アンテナやプロパンガスは固定する

### 土砂災害時の避難行動

- 崖崩れなどの土砂災害は、危険のある場所から離れることで身を守ることが出来ます。崖崩れの土砂は、斜面の高さの2〜3倍も離れた所まで届くといわれています。次のような前兆を発見したら、速やかに崖から離れ、危機管理課(☎20・1523)に情報を提供してください。

- 斜面に亀裂ができる
  - 小石が斜面からこぼれ落ちる
  - 斜面から地鳴りが聞こえる
  - 普段澄んでいる湧水が濁る
  - 斜面から水が吹き出す
- 県と気象庁では、大雨により土砂災害の危険度が高まった際に、土砂災害警戒情報を発表しています。崖の近くに住んでいる人は、この情報が発表されたら直ちに避難ができるよう、非常持ち出し品を準備し、避難場所を確認しておきましょう。

### 浸水害時の避難行動

大雨による浸水害の恐れがある

場合は、自宅の2階など高いところへ緊急避難することが有効です。激しい雨や浸水、夜間で歩行が危険な場合は自宅上階へ待避してください。

### 避難所の対象となる人は

地震や風水害や地震などに伴って市が開設する避難所は「災害時に緊急的に住民の安全を守るとともに、災害で住家を失った人の生活の場」です。対象は、次のような人です。

- 災害で住居を失った人
  - ライフラインなどの被害により、日常生活が著しく困難な人
  - 避難勧告などにより、緊急避難の必要がある人
- 災害時に避難所で支援できることには限界があるため、避難者の生活に必要な最低限のことから優先して対応します。

そのため、普段の生活との差をできる限り小さくするために、高齢者・障がい者への心配りや、プライバシーへの配慮など、避難者同士がお互いに協力するようお願いいたします。

### 災害時の情報発信

市では、台風や大雨などによる気象警報など、防災・災害に関する

情報を次の方法で発信しています。

### なりたメール配信サービス

メールで携帯電話やパソコンへ配信します。配信を希望する場合は、利用登録を行ってください。

### 配信される情報(選択が可能)

- 防災情報
- 大気に関する情報
- 消防情報
- 防犯・安全情報
- 防災行政無線情報

### 登録方法

下記のQRコードを読み取るか、なりたメール配信サービス登録用アドレス(info-n@sg-m.jp)に空メールを送信し、返信される案内に従ってください。



返信メールが届かない場合、迷惑メール対策がされている場合があります。「sg-m.jp」ドメインからのメールを受信するように設定してください。

### 防災ツイッター

なりたメール配信サービスなどで配信した情報を成田市防災情報(@bousai\_naria)で発信します。ツイッターに登録してなくても内容を見ることはできます。

URL = <http://twitter.com/>

### bousai\_naria

### 防災行政無線

防災行政無線のスピーカーは市内149カ所に設置されています。聞き逃した場合は、防災無線テレホンガイド(☎0120・38・3898)を利用してください。また、なりたメール配信履歴(<https://service.sugumail.com/naria/member/portals/>)でも確認できます。

### 自主防災で高める地域の防災力

災害発生直後は、公的機関による緊急対応には限界があります。

自分の身は自分で守るという考え方に加え、地域の人が協力して防災活動に組織的に取り組むことで、さらに被害を軽減することが出来ます。

地域の人が一体となって防災活動に取り組むための組織を「自主防災組織」といいます。市内では、区・自治会などを単位として104組織が結成され、避難訓練や救出訓練などを行っています。

まだ結成されていない区や自治会では、自主防災組織の設立を検討してください。

※くわしくは危機管理課(☎20・1523)へ。

### 試してみませんか 災害用伝言ダイヤル

災害発生時は、家族の安否確認などの電話が集中するなど、回線が混雑して電話がつながりにくくなります。災害用伝言ダイヤル「171」は、ほかの回線よりもかかりやすいシステムです。

使い方に慣れてもらうために、9月1日(火)~5日(土)の毎日と、毎月1日・15日に、試験的に利用することができます。この機会に家族や知人と、安否確認方法の1つとして試してみませんか。

また、携帯電話各社でも災害用伝言サービスを行っています。

利用方法については、各社に確認してください。



# あなたとあなたのための大切な人のために

市では、女性を対象に乳がん・子宮頸がん検診、骨密度検査を行っています。  
乳がん・子宮頸がんは、早期発見・早期治療で治る確率が高いがんです。早  
めにがんを見つけるためにも検診を受けましょう。受診中は保育のサポート  
がありますので、育児中の人でも安心して受診できます。

## 早期発見・ 早期治療が大切

日本人女性の約12人に1人が乳  
がんに、約74人に1人が子宮頸が  
んになるといわれています。また、  
年齢別では、乳がんは30～40歳代  
で、子宮頸がんは20～30歳代で増

加しています。

早期のがんでは症状が出ること  
はほとんどありません。早期発  
見・早期治療を徹底すれば、がん  
は治療可能な病気ともなります。  
そこで有効になってくるのが検診  
です。

## 乳がん検診(予約制)

次の3種類の検診うち、いずれ  
か1つを受診できます。

### 視触診検診

対象 30歳以上の人(妊娠中の人  
は受けられません)

内容 医師による乳房・甲状腺の  
視診・触診

### 超音波検査

対象 30～38歳の偶数年齢の人

内容 超音波による画像診断(1、  
000円の自己負担あり)

### マンモグラフィ検査

対象 40歳以上の偶数年齢の人  
(妊娠中・授乳中の人、ペース  
メーカーを使用している人は受  
けられません)

内容 乳房のエックス線撮影

予約方法 月～金曜日(祝日、12  
月25日～1月4日を除く)の午  
前9時30分～午後1時に、「成  
田市成人健(検)診等受診券」に  
記載された自分の番号(8桁)と  
希望する検診日を成田市がん  
検診予約センター(☎043・  
312・6004)へ。受診券  
を持っていない人は健康増進課  
(☎27・1111)へ問い合わせ  
てください

### 子宮頸がん検診

対象 20歳以上で、平成26年度に

子宮頸がん検診を受けていな  
い人(子宮の病気で治療中の  
経過観察中の人は受診できませ  
ん。産後は2カ月を過ぎてから)  
内容 子宮頸部の細胞をスポンジ  
などでこすり取る

受診方法 集団検診での受診を希  
望する人は、当日直接会場へ。

個別検診(11月30日(月)まで)での  
受診を希望する人は、次の個別  
検診実施医療機関へ問い合わせ  
てください

### 個別検診実施医療機関

○ 渡辺医院(花崎町) ☎22・025  
7

○ いいいきクリニック(ウイング土  
屋) ☎23・4103

○ 岩沢クリニック(飯田町) ☎27・  
1122(要予約)

○ 松岸レディースクリニック(公津  
の杜) ☎27・0303

○ 尾崎クリニック(玉造) ☎28・8  
511

○ 麻野クリニック(三里塚御料) ☎  
35・4588(要予約)

### 骨密度検査

対象 20・25・30・35・40・45・  
50・55・60・65・70・75歳の人

内容 いかかとの骨の骨密度を超音  
波により測定。検査結果に応じ  
て、栄養士から食生活などに  
ついてアドバイスがあります

受診方法 当日直接会場へ

### 障がい者の受診を サポート

市では、障がいを持っている人  
が安心して検診を受けられるよう  
にサポートを行っています。

障害者手帳を持っている人で、  
検診を受ける際に不安なことがあ  
る人や、聴覚または音声・言語  
機能に障がいがあり、検診の電  
話予約が困難な人は、健康増進  
課 ☎27・1111 FAX27・  
1114)に相談してください。

※各検診・検査にある対象年齢は  
平成28年3月31日現在です。く  
わしくは健康増進課へ。



## 女性の検診の日程

乳がん検診とほかの検診を同日に受ける場合は、乳がん検診の終了後に受け付けます。検診当日に予約時間より早く来場しても、ほかの検診を先に受けることはできません。

会場＝保健福祉館

月	日	乳がん検診(予約制)			子宮頸がん	骨密度
		視触診	超音波	マンモグラフィ		
9月	7日(月)	12:30~13:30	—	8:30~11:00 12:30~15:30	—	—
	16日(水)	12:30~13:30	—	12:30~15:30	—	12:30~15:30
10月	15日(木)	12:30~13:30	—	8:30~11:00 12:30~15:30	—	—
	30日(金)	12:30~13:30	12:30~15:30	12:30~15:30	—	12:30~15:30
11月	17日(火)	12:30~13:30	—	12:30~15:00	12:30~15:00	12:30~15:00
	20日(金)	—	—	8:30~11:30	—	—
	28日(土)	12:30~13:30	8:30~11:00	8:30~11:00 12:30~15:30	—	—
12月	22日(火)	12:30~13:30	8:30~11:00	8:30~11:00 12:30~15:30	—	8:30~11:00 12:30~15:30
	24日(木)	8:30~10:30 12:30~13:30	—	12:30~15:00	9:00~11:00 13:00~15:00	12:30~15:00
1月	13日(水)	12:30~13:30	—	12:30~15:00	12:30~15:00	12:30~15:00
	15日(金)	12:30~13:30	—	12:30~15:00	12:30~15:00	12:30~15:00

\*子宮頸がん検診の12月24日午前9時~11時は定員200人(先着順)です

### 乳がんの自己触診法

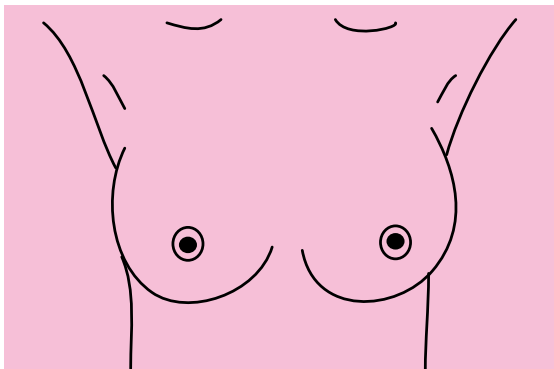
乳がんは、自分で発見できる唯一のがんです。月に一度は自己触診を実施しましょう。また、異常を見つけたら自己で判断せず、専門医(外科・乳腺外科)を受診してください。

#### 実施時期

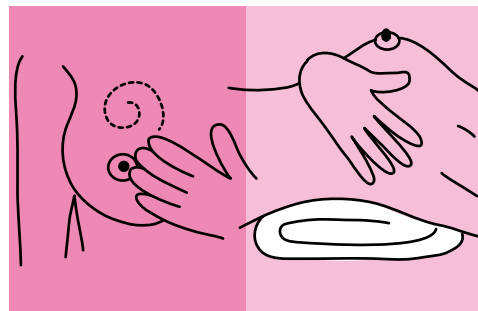
- 閉経前の人…月経が始まって1週間くらいが適当
- 閉経後の人…毎月、日を決めて実施

#### 手順

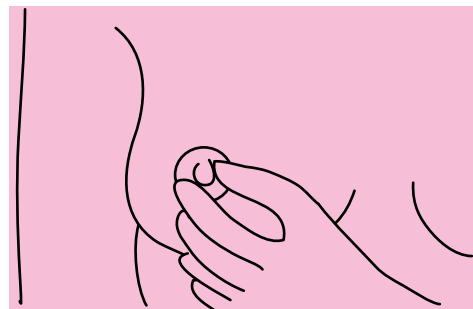
- ①乳房を鏡に映し、両腕を高く上げたり、下ろしたり、腰に当てたりして左右の乳房に「ひきつれ」「くぼみ」「ただれ」がないかをチェックします



- ②親指以外の4本の指をそろえて、指の腹で「の」の字を書くように動かして、乳房全体と脇の下にしこりがないか調べます。触る胸と反対側の手を使います。入浴の際、せっけんが付いた手で触れると分かりやすくなります



- ③乳首を軽くつまみ、分泌物がないか調べます





# 就職に悩む人を応援します

ちば北総地域若者サポートステーションでは、就職を目指す15〜39歳の人の支援を行っています。就労への悩みを抱えている人は相談してください。

## ちば北総地域若者サポートステーションとは

現在、若年無業者(15〜34歳の

非労働力人口のうち、家事も通学もしていない人の数は平成26年で約56万人と推計され、これは、15〜34歳人口全体の2・1%

に当たります。ちば北総地域若者サポートステーションは、若年無業者を就労に結び付け、自立した生活が送れるように、活動しています。ことしで開所4年目を迎えます。

本市を含む北総地域の14市町を中心に、これまで700人以上を支援し、そのうち313人が就労することができました。

## 安心して相談できる体制

ちば北総地域若者サポートステーションは、キャリアコンサルタント、産業カウンセラー、精神保健福祉士などの専門的な知識と資格を持った8人の相談員で相談に応じ、それぞれに合った支援を行っています。

○個別支援プログラム…コミュニケーション講座・ビジネスマナー講座や面接練習、履歴書の書き方を学ぶなど、基礎的な能力の向上を図ります

○就労や自立に向けてのプログラム…職場見学・就労体験・ボランティア体験などを通して就労への理解を深めます

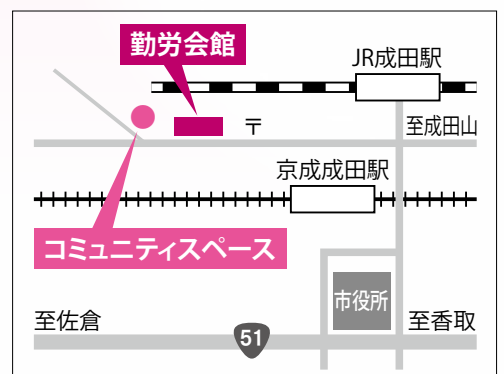
○支援ネットワーク…個人の状況に応じて、保健福祉機関・就労支援機関・若者支援機関と連携して支援を行います

## まずは相談してください

「働きたいが、どうしても自信が持たない」「自分に自信が持たず、就労に向けて悩みを抱えている人は、ぜひ相談してください。

就労できるまでに時間がかかる人もいますが、目標が達成できるまでサポートします。話や悩み、希望などを聞き、それぞれに合った計画を立てて支援を実施します。  
日時 月々金曜日(祝日・年末年始を除く) 午前10時〜午後5時 (1回50分程度)

場所 勤労会館(不動ヶ岡) 対象 働くことに悩みを抱えている15〜39歳の人やその保護者



相談料 無料(講座のテキスト代などの実負担あり)

申し込み方法 ちば北総地域若者サポートステーション(☎24・7880)へ。電話やEメール(hyss@hokusou-saposute.jp, org)でも相談できます

## コミュニティスペース 利用者同士で交流を

ちば北総地域若者サポートステーションでは、勤労会館の隣(右図参照)に、利用者同士の交流やサークル活動を目的としたコミュニティスペースを設けています。

利用できる時間は、祝日を除く月々金曜日の午前10時〜午後5時です。ぜひ活用してください。 ※くわしくは同ステーションへ。

勤労会館の2階にあります





# 生きがいがひろくをもちます

昨年9月に「赤坂ふれあいセンター」がオープンしてから1年。高齢者の生きがいづくり、市民同士の世代を超えたふれあいの場として、皆さんぜひ利用してください。



鏡の前で太極拳の動作を確認(多目的ホール1)



友人らと将棋に興じる(サロン)



落ち着いた空間で水彩画教室(会議室)

赤坂ふれあいセンターはポンペルタ成田店アネックス館B棟2階にあります。

大小の会議室、パソコン室、和室、多目的ホール、中央ホールがあり、会議や集会、サークル活動などさまざまな目的に合わせて使えます。

また、予約なしで利用できるサロンもあります。読書や少人数での語らいの場として、自由に利用してください。

## 大会議室(定員150人)

講演会などのイベントに利用できます。音響機器、電子ピアノ、演台があります。2分割して使うこともできます。

## 会議室(定員48人)

サークル活動などに利用できます。

## パソコン室1・2

インターネットに接続したパソコンが17台ずつあります。

## 和室1・2・3

ステージと最新のカラオケ設備を備えた和室1は90畳の部屋で、用途により60畳と30畳に分けて使えます。

和室2・3は、本格的な茶室として利用できます。茶道具一式があり、誰でも気軽に茶道を楽しめます。

## 多目的ホール1・2・3

大きな鏡がある多目的ホール1は、ダンスホールとして利用できます。電子ピアノがある多目的ホール2・3は、音楽活動に適しています。

## 中央ホール

サークル活動の展示スペースとして利用できます。テーブル・いすなどがあり、普段は休憩スペースとして開放しています。

## サロン

囲碁・将棋などを楽しむスペースとして開放しています。血圧測

定器を備えています。

## 利用するには

事前の登録が必要です。

登録は、市内在住の60歳以上の人で構成される「シニアサークル」と「一般団体」に分けて受け付けています。

開館時間 午前9時～午後9時

## 受付開始日

○シニアサークル：使用する月の3カ月前

○一般団体：使用する月の1カ月前

受付時間 午前9時～午後5時

休館日 12月29日～1月3日

## 講座やサークルに参加しよう

赤坂ふれあいセンターでは、主催講座をはじめ、地域の人を中心としたサークルなど、さまざまな活動が行われています。

主催講座は、広報なりたや市ホームページなどで随時お知らせしています。

多様な種類のサークルがありますので、まずはのぞいてみてください。

※施設の利用には料金が掛かります。くわしくは赤坂ふれあいセンター(☎26・0226)へ。



クラブ訪問 172



ボールをしっかり見て



ランナーをアウトにするぞ

今、成田マリーシアズは3・4年生を中心に部員を募集しています。もちろん、ほかの学年も大歓迎です。ぼくたちと一緒に楽しく野球をしましょう。

監督・コーチたちは、失敗を恐れずに思い切ったプレーするようにいつも指導してくれまふ。フォームを見せて、こうしたら良くなるということとを分かりやすく教えてくれるので、もっと練習して上手になりたいと前向きな気持ちになります。ことし、チームは念願の県大会出場を果たしました。また、千葉ロッテマリーンズ成田後援会旗杯では、35チームが出場した中で優勝することができました。12月には、QVCマリンフィールドで試合ができるので、今からわくわくしています。

成田マリーシアズは小学1年生から6年生の男女32人で、土・日曜日と祝日に中郷運動施設で練習しています。チームは市内の野球スポーツ少年団の中で一番新しく、結成して7年目になります。「元氣よく野球を楽しむ」をモットーに、いつも思い切りプレーすることを心掛けています。1・4年生はボールに慣れることを中心に、相手の胸を狙って丁寧に投げる、正面で腰を落として捕るなどの基本を練習します。高学年の守備なども見て手本にします。

5・6年生は守備や攻撃の実践的な練習をします。野球は、常に先を読んでプレーしなければなりません。守備練習ではランナーがいることを想定し、打球を捕ったらどこに返球するかを素早く判断します。周りは「ライト」など大きな声で打球が飛んだポジションを指示したり、両手を大きく振って返球を指示したりします。また、バッティング練習では、バットを水平に振ってボールを芯で捉えることを心掛けます。

失敗を恐れずにチャレンジ

成田マリーシアズ



尾島 叶大 <sup>かなた</sup> キャプテン(6年生)

チームを盛り上げるために、進んで声を掛けたいと思います。



みんなで楽しく英会話

えいご遊戯 ORION

わたしたち「えいご遊戯ORION」は、毎週水曜日に久住公民館で、就学前の子どもや小学生の親子で英語を楽しんでいるサークルです。サークルはことしの5月から活動を始めました。幼稚園に通う子どもを持つお母さんたちが、子どもが小学生になる前に、英語の音に触れさせたいと思ったのが結成のきっかけです。サークルのうわさが広まり、「近くに気軽に行ける英会話教室がないから助かる」と保護者が次々に集まりました。先生は、子どもへの指導経



親子共に友達の輪が広がります

験がある5人のフィリピン出身の方をお願いしています。

サークルは、就学前の子どもと小学生で時間帯が分かれています。それぞれのレベルに合わせて、先生とゲームや対話を行いながら英語に触れます。ゲームは体を動かすものを中心に行い、保護者も一緒に参加します。



体を動かして英語に触れる

子どもが飽きずに、楽しく英語を身に付けられるように工夫していることは、好奇心をくすぐること。例えば、対話は、先生とマンツーマンで行い、難しい対話ができたり、きれいな発音ですらすら答えられたりすると、ご褒美にシールがもらえることもあります。子どもたちは英語がうまく話せるようになろうと、楽しみながら何度も挑戦します。

英語を話すときは、発音に加えて相手の目をしっかり見ることが大切です。欧米など英語圏の国では、目を見て話すことが、相手に誠意を持って話していることを表します。子どもが下を向いてしまうときには「アイコンタクト」と言って、しっかりと目を見るように促します。

サークルに参加している保護者には、乳幼児など小さい子どもを持つお母さんが多いので、小さい子どもを遊ばせるスペースを設けるなど、気兼ねなく参加できるように心掛けています。皆さんも子どもと一緒に英語遊びを楽しみましょう。

スクスクのびのび



ひろと  
長野 寛人くん(3カ月)はなのき台  
一緒にキャッチボールできる日を楽しみにしてるよ♪

めい  
齋藤 芽依ちゃん(1歳)はなのき台  
アンパンマンが好き♥外では人見知りだけど、家ではおしゃべりです。



かいと  
木下 快都くん(1歳)並木町  
いつもニコニコ笑顔の息子です。元気いっぱい成長中♪

このコーナーには市内在住で満5歳までのお子さんの写真を掲載しています。お気に入りの1枚が撮れましたら、ぜひお寄せください。

- 応募方法 お子さんの写真に住所・氏名(ふりがな)・生年月日・親の名前・電話番号・30字程度のコメントを添えて広報課へ
- 応募先 〒286-8585 花崎町760 成田市役所広報課
- 問い合わせ 広報課 ☎20-1503





走り方を教わったよ

## 世界陸上アメリカ代表チーム事前キャンプ 交流イベントも開催

8/10~20

世界陸上北京大会に出場したアメリカ選手団が、事前キャンプを本市や佐倉市、印西市などで行いました。会場の一つとなった中台運動公園陸上競技場では、高校生をはじめとする大勢のボランティアが連日、選手たちに最高の練習環境を提供しようと、用具の準備やグラウンドの整備などに汗を流しました。また、8月17日午前には同競技場のメインスタンドが一般開放されたほか、午後には代表選手やコーチが小学生に走る・跳ぶ・投げるといった運動の基本となる動作を教える「Run Jump Throw」が開催され、たくさんの市民が選手と交流しました。



雨の日もボランティアが活躍



憧れの選手に興奮



みんなで気合いを入れて



ダンスサークルが会場に花を添える

## うなりくん出陣式

8/16

## ことしこそグランプリ

日本全国のゆるキャラの人気投票「ゆるキャラグランプリ2015」にエントリーした市の観光キャラクター「うなりくん」。グランプリ獲得を願い、「うなりくん出陣式」が栗山公園で行われました。ステージイベントのほかミニSLの運行などが行われました。投票は11月16日まで、1日1回できます。皆さんの応援をよろしくお願いします。





写真を見ながら、細部に至るまで丁寧に

### 加良部地区トンネルアート

7/25 ~ 8/2

## カラフルで明るい空間に

加良部3丁目にある地下道で「トンネルアート」が制作されました。制作したのは、中台中学校の情報文芸部、成田・公津の杜・西中学校の美術部、かもめ・つくし子ども会、成田キッズ、NPO子どもプラザ成田の幼児や小中学生。「成田どうぶつの森」をテーマに、トンネルの片面約50メートルにさまざまな動物を描きました。反対側は昨年描かれており、トンネルの両面に色鮮やかな世界が広がっています。ぜひご覧ください。

### チバテレ公開収録

8/12

## ホールが熱狂の渦に

チバテレの音楽番組「ONGAX」の公開収録がスカイタウンホールで行われました。この催しは「NARITAアイドルFes.2015」と題され、X21、SUPER☆GiRLS、Cheeky Parade、GEMの女性アイドルグループ4組が出演。会場に多くのファンが駆け付け、掛け声などでライブを盛り上げました。このライブとアイドルによる市内ロケの様子は、9月3日(木)・10日(木)・17日(木)・24日(木)の午後10時～10時30分に放送されます。



アイドルとファンが一体となって盛り上がる



千葉師範学校女子部の当時を話す日暮さん

### 戦後70年公開座談会

8/12

## 平和の尊さを知る

戦後70年のことし、戦争の悲惨さや平和の尊さを知る機会にしてみらおうと、戦争体験者3人が自らの体験を語る公開座談会が赤坂ふれあいセンターで開催されました。戦地に行った経験を持つ村嶋政次さんと船津成男さん、千葉市で空襲を受けた日暮淑さんの話はどれも今では想像できないつらさと厳しさを伝えるものでした。そして3人とも、戦争ほど不幸なものはなく、二度と繰り返してはいけないと平和への願いを訴えていました。

### 子ども陶芸教室

8/14

## オリジナルの作品を製作

小学生に夏休みに陶芸を体験してもらおうと、「子ども陶芸教室」が公津公民館で行われました。教室は全3回で、生涯大学校の生徒が講師となり、参加者に一対一で指導します。初回に子どもたちが粘土で皿や湯飲みなどに形を整えたものを講師が素焼き。第2回のこの日は、絵付けや釉薬(ゆうやく)かけを行いました。これを本焼きすると作品が完成。子どもたちは作品の完成を待ち遠しそうにしていました。



真剣な表情で皿に絵付け

## 国勢調査

### 全国オンライン回答がスタート



調査員証が目印です

日本に住む全ての人を対象に、全国一斉に国勢調査を実施します。国勢調査は、10月1日現在の日本の人口、世帯、就業者からみた産業構造などの状況を地域別に明らかにするために行われるもので、国の最も重要な統計調査です。調査結果は、高齢者の介護・医療、若者の雇用対策、児童福祉、地域の活性化など、わたしたちの暮らしのさまざまな分野で役立てられる基礎データになります。今回から、パソコンやスマートフォンによる全国オンライン回答

を実施します。9月10日(木)から調査員が皆さんの自宅を訪問し、国勢調査に関する書類を配布します。期間内にインターネットで回答がなかった世帯にのみ調査票を個別に配布します。

調査員は国勢調査員証を携帯し、従事者用腕章を着けて訪問します。

オンライン回答期限 9月20日(日)  
調査票配布期間 9月26日(土)～30日(水)

調査票回答期限と回答方法 10月7日(水) 調査員が直接回収または同封の封筒で郵送する

※くわしくは国勢調査成田市実施本部(☎20・1746)へ。

## 水道メーターの検針

### 2カ月ごとに伺います

水道メーターの検針は、検針員が2カ月ごとに訪問し、使用水量

などをお知らせしています。メーターボックスの管理には、次のことに注意してください。

○中はきれいにし、上に車や物を置かない

○犬は離れた場所につなぐ

家の増改築で、メーターボックスが屋内や床下になる場合は、移動が必要になりますので水道部に相談してください。

なお、市内上下水道のメーター検針・料金収納を委託している(株)ジェネッツは、10月1日からヴェオリア・ジェネッツ(株)へ社名が変更されます。

※くわしくは水道部業務課(☎22・0269)へ。

## プラマークはリサイクル

### 正しい分別に協力を

市では、プラスチック製容器包装(白色の指定袋)を資源物として回収しています。処理施設では手作業で異物を選別するため、レジ袋に入れてから指定袋に入れるなど二重袋にすることは作業の妨げになるので止めてください。

また、プラスチック製品の全てがプラスチック製容器包装になるとは限りません。CDケース、ポリバケツ、ストローなどはリサイクルの対象ではありませんので可燃ごみとして出してください。

○プラマーク(下図)を確認する  
○中身は使い切るか、取り除く  
○汚れや臭いが取れないか確認する。  
汚れや臭いが取れないものは、可燃ごみとして出してください



## 市内の放射線量測定結果

国の目標値は0.23マイクロシーベルト/時です。

単位: マイクロシーベルト/時

施設名	測定日	測定の高さ 1m	測定の高さ 0.5m	測定の高さ 0.05m
市役所(花崎町)	8月 3日	0.08	0.09	0.09
	8月10日	0.08	0.08	0.08
	8月18日	0.08	0.08	0.07
下総支所(猿山)	8月 3日	0.10	0.10	0.11
	8月10日	0.10	0.10	0.10
	8月18日	0.10	0.11	0.10
大栄支所(松子)	8月 3日	0.07	0.08	0.07
	8月10日	0.07	0.08	0.07
	8月18日	0.07	0.07	0.07
大清水大気測定局(遠山中敷地内)	8月 3日	0.08	0.08	0.09
	8月10日	0.08	0.08	0.08
	8月18日	0.07	0.08	0.07
幡谷大気測定局(久住体育館隣)	8月 3日	0.08	0.08	0.08
	8月10日	0.09	0.09	0.08
	8月18日	0.07	0.08	0.07

※各施設の測定結果は、市のホームページ(<http://www.city.narita.chiba.jp/sisei/sosiki/koho/110311.html>)に掲載しています。くわしくは環境対策課(☎20-1532)へ。

※くわしくはクリーン推進課(☎20・1530)へ。



# 市長日誌



1日	千葉県スポーツ少年団卓球交流大会 ユネスコ創設70周年・成田ユネスコ協会
2日	創立40周年記念事業「第6回成田の地域遺産写真展」と「ユネスコ日本」展 開会式
4日	世界少年野球大会千葉大会開会式
5日	印旛管内市議会正副議長・連絡協議会定例会・意見交換会
8日	関東中学校相撲大会
9日	キッズタウンNARITA No.2 世界少年野球大会千葉大会記念植樹・閉会式
12日	NARITAアイドルFes.2015千葉テレビ公開収録



ナスパ・スタジアムでアオダモを記念植樹(9日)

## 9月10日は「下水道の日」

### 正しい使用を心掛けて

公共下水道は、トイレの水洗浄や生活雑排水の排除など生活環境の改善や川や海などの水質浄化に欠かせない施設です。日ごろから下水道へ調理くず・油など水に溶けない物を流したり、洗剤を使い過ぎたりしないなど、正しい使用を心掛けましょう。

※くわしくは下水道課(☎20・1553)へ。

## ジェネリック医薬品

### 差額通知を

### 9月下旬に送付

ジェネリック医薬品(後発医薬品)は、新薬の特許期間経過後に、新薬と同じ有効成分で作られた安

### 「自己負担額が安くなります」



価な薬です。

市ではジェネリック医薬品に関する差額通知を9月下旬に送付します。この通知は、現在処方を受けている薬をジェネリック医薬品に切り替えた場合に、自己負担額がどのくらい安くなるかをお知らせするものです。通知の対象は30歳以上の国民健康保険加入者で、自己負担額が一定額以上軽減できると見込まれる人です。

### 平成26年度の削減効果

○通知を送付した人数：4、12

7人

○ジェネリック医薬品に切り替えた人数：604人

○削減額：1、649万3、651円

○切り替えた人1人当たりの軽減額：約8、100円

通知を希望しない人は、9月11日(金)までに保険年金課(☎20・1526)に連絡してください。すでに送付を希望しない旨の連絡をしている人は、必要ありません。

ジェネリック医薬品へ切り替える際は医師や薬剤師に相談し、検討をお願いします。

※くわしくは保険年金課へ。

太陽熱利用システムの設置

### 補助金を交付

### 補助金を交付

市では、現在実施している5種類

類の住宅用省エネルギー設備(太陽光発電システム・燃料電池コー

ジェネレーションシステム(エネファーム)・定置用リチウムイオン蓄電池・エネルギー管理システム(HEMS)機器・電気自動車等

供給設備)の補助制度の対象に太陽熱利用システムを追加します。申請は、設備の設置後または住宅購入後になります。

対象は次の全てに当てはまる人

○自分が住む市内の住宅に未使用の太陽熱利用システムを設置した人、または設置された市内の住宅を購入した人

○平成27年4月1日～28年3月20日に工事請負契約または住宅の売買契約を締結し、設置を完了した人

○設置の住所に住民記録がある人

○市税を滞納していない人

対象設備(一財)ベタリリビングにより優良住宅部品として認定を受けた太陽熱利用システム

補助額(上限額) 5万円

申請期限 平成28年3月31日

※くわしくは環境計画課(☎20・1533)ホームページ

<http://www.city.narita.chiba.jp/siset/sosiki/kankei/index.html>へ。

### 交通事故の防止

### 夜間の外出には 懐中電灯や反射材を

夕暮れ時から夜間にかけて、歩行中や自転車乗用中の交通事故死者数が増加しています。外出するときは、懐中電灯を携帯したり、光を反射するテープ・たすき・キーホルダーなどを着用したりし

て安全対策をしましょう。

※くわしくは交通防犯課(☎20・1527)へ。

### 農業集落排水

### 早めに接続しましょう

農業集落排水事業は、現在6地区(横山馬乗里・名古屋・堀籠・新田・成井地蔵原新田・奈土津富浦)で実施しています。対象の地域に住んでいて宅内工事を済ませていない人は、早めに指定工事に施工を依頼して、農業集落配水管への接続をしてください。

※くわしくは農政課(☎20・1542)へ。

### 機器点検のため日曜開庁などが休止

- ①日曜開庁=10月4日(日)、11月1日(日)
  - ②コンビニ交付サービス=9月25日(金)午後5時～29日(火)正午、10月21日(水)・22日(木)・31日(土)、11月1日(日)
  - ③自動交付機=9月25日(金)午後5時～27日(日)、10月31日(土)、11月1日(日)
- ※くわしくは①行政管理課(☎20-1501)、②③市民課(☎20-1525)へ。

## マイナンバー通知

### 10月から住所地に送付

平成27年10月5日、マイナンバー(個人番号)制度が始まります。10月以降、住民票の住所地に世帯ごとにマイナンバーの通知を送付します。確実に受け取ってもらうためにも、住所が変わったときには住民票の異動の手続きをお願いします。

東日本大震災による被災者、DVなどの被害者、病院や施設に長期入院・入所して住居にない理由により住民票の異動ができない人は9月25日(金)までに居所情報の登録手続きが必要です。事前に市民課(☎20・1525)へ問い合わせて手続きしてください。

### 住所が変わったら手続きを

住所が変わるときは、本人または同一世帯の人が市民課(市役所1階)、下総・大栄支所、市民課赤坂分室で手続きしてください。

代理人が届け出を行うこともできますが、委任状が必要です。

届け出に窓口に来た人の本人確認をしますので、顔写真付きの

住民基本台帳カード(住基カード)、運転免許証、パスポートなどを持ってきてください。外国人は在留カード・特別永住者証明書(旧外国人登録証明書)を持ってきてください。

日曜日でも市民課で各種届け出を受け付けています。ただし、受け付けできない届け出もありますので、事前に問い合わせてください。

転入届 市外から転入したときは、14日以内に手続きしてください

転出届 市外へ転出するときは、転出届を提出してください。郵送による届け出もできます

必要なもの: 国民健康保険証・介護保険証・後期高齢者医療保険証・子ども医療受給券(いずれも加入している人)

転居届 市内で住所を移したときは、14日以内に手続きしてください

必要なもの: 転出届と同じ

※くわしくは市民課(☎20・1525)、マイナンバー制度についてはコールセンター(☎0570・20・0178)へ。

## 農業用廃プラスチック

### 適正に処理してください

市農業用廃プラスチック対策協議会では、農業用廃プラスチックの適正な処理を推進するために、地区ごとに回収を行っています。回収・処理を希望する人は、事前に同協議会へ登録してください。

対象 農業用塩化ビニールフィルム、農業用ポリエチレンフィルム、肥料袋、培土袋

育苗箱・保温マット・あぜシート・ブルーシートなどは対象外です。産業廃棄物処理業者などで処理してください。

※くわしくは農政課(☎20・1541)へ。

## 救急キャンペーン

### 応急手当てを知ろう

9月9日(水)は「救急の日」です。本市では、9月5日(土)・11日(金)を救急医療週間としています。

市では、心肺蘇生やAEDの使用法、物を喉に詰まらせたときの対処方法などを学ぶ各種救命講習を定期的に開催しています。日

程は広報なりたや警防課ホームページ(<http://www.city.narita.chiba.jp/sisei/sosiki/shobo/kyumeikousyu.html>)からお知らせしますので、ぜひ参加してください。

救急医療週間に合わせて、市民の皆さんに応急手当ての大切さを知ってもらおうと「救急キャンペーン2015」を開催します。

AEDを使った心肺蘇生法の体験のほか、救急資器材・防災資器材の展示や救急隊の活動実演などを行います。

日時 9月5日(土) 午前10時～午後4時  
会場 イオンモール成田1階ガーデンコート  
※くわしくは警防課(☎20・1592)へ。

## 市内の農産物などの放射性物質検査の結果

8月に検査した農産物は、放射性物質が基準値以下でした。

### 県の精密検査の結果

単位: ベクレル/kg

品目	採取日	放射性セシウム134	放射性セシウム137	放射性セシウム134と137の合計*1
米	8月12日	検出せず*2 (3.0未満)	検出せず (3.7未満)	検出せず
クリ	8月18日	検出せず (7.1未満)	検出せず (5.6未満)	検出せず

### 市の簡易検査の結果

単位: ベクレル/kg

品目	採取日	放射性セシウム134	放射性セシウム137	放射性セシウム134と137の合計
米	8月17日	検出せず (8.44未満)	検出せず (7.43未満)	検出せず

\*1 放射性セシウムの合計は、セシウム134とセシウム137を合算して有効数字2桁に四捨五入したもの

\*2 「検出せず」とは、検出限界値未満であることを示す。検体の測定時における検出限界値はカッコ内の数字

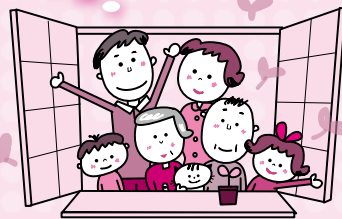
基準値 ○一般食品…放射性セシウム100ベクレル/kg

※過去に行った検査の結果は、市ホームページ(<http://www.city.narita.chiba.jp/sisei/sosiki/nosei/index0003.html>)に掲載しています。くわしくは農政課(☎20-1541)へ。



# 困りごと・悩みごと相談室

心の健康、  
応援します



## 一人で悩んでいないで相談してみませんか？

相談は無料で秘密は厳守されます。この機会に日ごろ感じている疑問や悩みを解消してみたいはかがですか。

**9月の相談日** ※12:00～13:00は相談できません。祝日は相談を実施していません。

相談名	期日	時間	場所	問い合わせ先
市民生活相談(離婚・相続・ 相隣関係・金銭貸借など)	月・金曜日	9:00～16:00	市役所2階市民相談室 ※各相談の受け付けは、終了時 間の30分前まで。予約制の相 談は、予約の時間までに来て ください。	市民協働課 ☎20-1507 ※原則として、裁判所で係属 中の事件は相談できません。 法律相談10月分の予約は9 月30日(水)午前8時30分から 受け付けます。
法律相談(予約制)	水曜日	13:00～16:00		
女性のための相談 (DV含む・予約制)	木曜日	10:00～16:00		
外国人相談(英語・中国語・ スペイン語・ポルトガル語)	11日(金)・25日(金)	13:00～16:00		
税務相談	15日(火)	10:00～15:00		
不動産相談	15日(火)	10:00～12:00		
もめごと・なやみごと・ 苦情相談(人権・行政相談)	29日(火)	10:00～15:00		
市民よろず相談	19日(土)	13:00～16:00	保健福祉館	市民よろず相談室 代表 作田義美さん(行政書士) ☎23-3286
税務支援センター(予約制)	2日(水)・9日(水)・ 16日(水)	10:00～15:00	千葉県税理士会成田支部 (団護台1-1-2成田Uシティホテル1階)	千葉県税理士会成田支部 ☎36-7411
司法書士法律相談	16日(水)	18:00～20:00	保健福祉館	千葉司法書士会佐倉支部 代表 菊地裕文さん ☎28-5562
司法書士による電話相談	月・水曜日	14:00～17:00	電話相談のみ (☎0120-971-438)	千葉司法書士会 ☎043-246-2666
土地家屋調査士登記相談	9日(水)	9:00～12:00	成田法務局	千葉県土地家屋調査士会印旛支部長 下条義明さん ☎043-461-9372
木造住宅耐震相談(予約制)	17日(木)	9:00～16:00	市役所5階501会議室	建築住宅課 ☎20-1564
子育て中の人の職業相談	月～金曜日	8:30～17:00	市役所2階マザーズコーナー	ハローワーク成田マザーズ コーナー ☎20-0567
消費生活相談	月～金曜日	9:30～16:30	市役所2階消費生活センター	消費生活センター ☎23-1161
社労士年金相談	水曜日	10:00～15:00	市役所1階相談室	保険年金課 ☎20-1547
交通事故相談(予約制)	1日(火)	10:00～15:00	市役所2階相談室	交通防犯課 ☎20-1527
障がい者相談	月～土曜日	9:00～18:00	保健福祉館	ほっとすまいるセンター ☎27-1106
心配ごと相談	木曜日	13:00～16:00	保健福祉館	社会福祉協議会 ☎27-7755
	11日(金)		下総地域福祉センター	
	18日(金)		保健福祉館大栄分館	
酒害相談	3日(木)	9:00～12:00	保健福祉館	社会福祉協議会 ☎27-7755
くらしと就労相談	月～金曜日	8:30～17:15	商工会館1階	暮らしサポート成田 ☎20-3399
家庭児童相談	月～金曜日	9:00～16:00	市役所2階家庭児童相談室	子育て支援課 ☎20-1538
就学相談(予約制)	月～金曜日	9:00～17:00	教育センター	教育センター ☎20-2922
教育相談(予約制)	火曜日	9:00～16:00	教育センター	教育センター ☎20-2922
教育相談(不登校相談・い じめ相談など)	月～金曜日	9:00～17:00	ふれあいる一む21	ふれあいる一む21 ☎20-1414
教育相談(学校教育全般・ いじめ相談など)	月～金曜日	9:00～17:00	教育指導課(市役所5階)	教育指導課 ☎20-1582
教育相談(家庭教育・青少年教育)	月～金曜日	9:00～17:00	ふれあいる一む21	教育相談室 ☎22-5100
農地・農政相談	2日(水)	8:30～11:30	下総支所農政課分室	農政課 ☎20-1542
		13:30～16:30	大栄支所農政課分室	



## 男女共同参画の視点

### 仕事と生活 あなたのバランスは

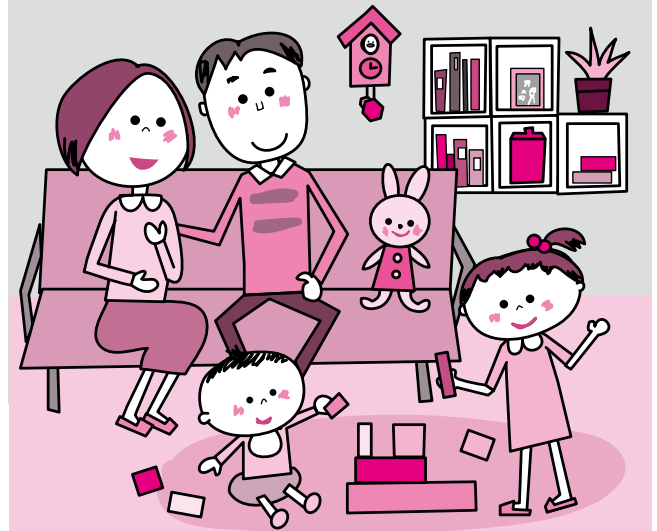
休日のゆったりとした朝、子どもたちの様子がどこか弾んでいるような経験はありませんか。また、「仕事に行かないで」と言われた朝はなかったでしょうか。

家庭での時間や自分自身のための時間を得ることは、一人一人が自分らしい生き方を考える上での重要な要素となります。

例えば、あなたの労働時間は週何十時間になるでしょうか。家族と言葉を交わせる時間は、1日どれくらいですか。

今、仕事と私生活のバランス(ワーク・ライフ・バランス)の見直しが問われています。働き方を含めて自分の生活の質を見つめ直してみませんか。

「個人での改善は無理」と思わないでください。帰りづらいと退社を遅らせることはありませんか。会議のやり方や仕事の段取りの工夫を自身に課していますか。変化を求めることやアク



ションを起こすことが、ワーク・ライフ・バランスを実現するための第一歩だと思います。

仕事と私生活の調和のとれたバランス感覚を高めていきましょう。

※くわしくは市民協働課(☎20-1507)へ。



## 消費生活相談Q&A

### 商品先物取引の勧誘ルール変更 契約前にリスクを理解して

**Q** 商品先物取引の勧誘のルールが変更されたと聞きました。どのように変わりましたか。

**A** 6月に商品先物取引法施行規則が改正され、原則禁止されていた不招請勧誘(勧誘を要請していない消費者に対し、訪問または電話で勧誘すること)が、一定の条件で可能になりました。これにより、商品先物取引への投資を考えていない消費者が勧誘を受ける機会が増える可能性があります。

商品先物取引とは、将来の決められた時期に一定の価格で商品を買取することを、あらかじめ約束する取引です。実際に事業者を支払った金額の何倍もの取引ができるため、投資額以上の損失が生じる可能性もあり、仕組みが複雑でハイリスク・ハイリターンな取引です。

事業者から勧誘があっても、取引に関心がない、取引の仕組みが理解できない、リスクの大きさが理解できない場合は、勧誘や契約を断りましょう。困ったときや悩んだときは消費生活センターに相談してください。

なお、勧誘が可能になるのは、以下のいずれかの条件を満たす場合です。

○消費者が現在、FX取引、有価証券の信用取引などハイリス

クな取引を行っている場合

○次の条件を全て満たす場合

- ・65歳未満である
- ・年金等生活者でない
- ・次の①②いずれかの条件を満たしている

①年収が800万円以上、または金融資産を2,000万円以上有する

②弁護士や公認会計士、税理士など特定の資格を有する

条件を満たした場合であっても、取引のリスクについて消費者が理解していることを、契約前にテスト方式により確認することが事業者には義務付けられています。

### 消費生活センター



困ったときは  
悩んだときは  
相談してください

※くわしくは消費生活センター(☎23-1161)へ。





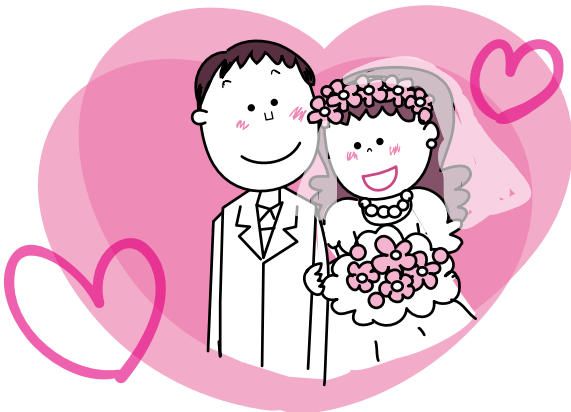
## 国民年金

### こんなときはどうなるの？

**Q** 最近結婚して、厚生年金に加入している夫の扶養になりました。今まで国民年金を納めていましたが、何か届け出は必要でしょうか？

**A** 国民年金の第3号被保険者になる届け出が必要です。この届け出は配偶者の勤務先を通じて、健康保険の扶養の届け出と一緒にすることになっています。国民健康保険に加入している人は、国民健康保険を脱退する手続きを保険年金課(市役所1階)、下総・大栄支所で行う必要があります。

また、第3号被保険者になると、国民年金保険料を個人で納める必要がなくなります。ただし、一度手続きした後も、配偶者が転職するときに厚生年金の加入期間に1日でも空白が生じるケースや、本人が短期間だけ勤めた後に退職し、再び配偶者の扶養となるケースでは、その都度手続きが必要となりますので注意しましょう。



**Q** 現在勤めている会社を辞め、2カ月後に新しい会社に勤めることが決まっています。年金は新しい会社でも今まで通り厚生年金に加入することになりますが、その間の2カ月間は国民年金に加入しなければならないのでしょうか？国民年金保険料を2カ月分だけ納めても掛け捨てにはなりませんか？

**A** 例え2カ月間であっても、20歳以上60歳未満の人は国民年金に加入しなければなりません。この期間に納めた保険料は将来もらえる年金のうち、老齢基礎年金の年金額に加算されますので、掛け捨てになることはありません。

会社を退職したときには、退職日の分かるものや年金手帳などを持って保険年金課、下総・大栄支所で国民年金への加入手続きをしてください。

もし、扶養している配偶者がいる場合には、その配偶者も一緒に手続きして、国民年金保険料を納めることになります。

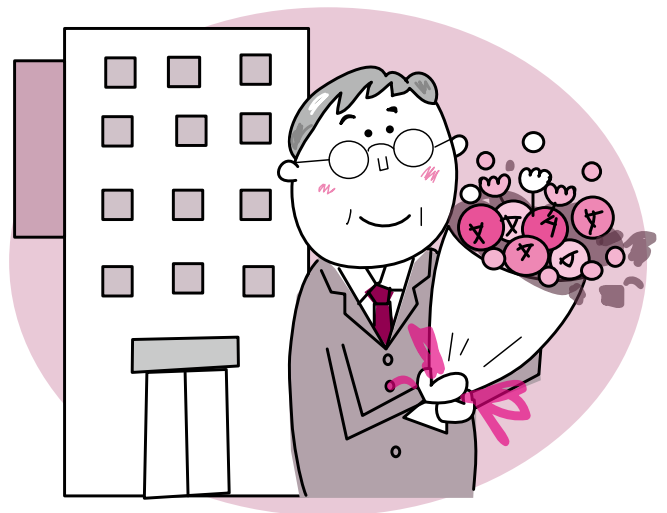
**Q** 会社員だった夫が60歳になり、定年退職しました。わたしは55歳ですが、国民年金の届け出は必要ですか？

**A** 保険年金課、下総・大栄支所で「種別変更」の届け出をしてください。

20歳以上60歳未満の人は、国民年金に必ず加入することになっています。加入者は、第1号被保険者(学生、農業従事者、自営業者、フリーター、無職の人など)、第2号被保険者(サラリーマンなど)、第3号被保険者(サラリーマンの配偶者など)の3種類に分けられ、種別が変わるときは届け出が必要です。

あなたの場合、ご主人が会社を退職したことによって、第3号被保険者から第1号被保険者になるための届け出が必要となります。

第1号被保険者になると、国民年金保険料は自分で納めることになります。納付には、手間がなく納め忘れのない口座振替や、まとめて前払いすると割引されるお得な前納制度がありますので利用してください。



※くわしくは保険年金課(☎20-1547)へ。

## 音楽の祭典

### 成田ワールドミュージックフェス

**日時**=9月12日(土)・13日(日) 午前11時～午後5時  
**会場**=イオンモール成田(1階ガーデンコート・2階イオンホール)  
**内容**=アマチュアからプロまでさまざまなジャンルの音楽やダンスの発表  
 ※くわしくは、ぐるなり.comホームページ(www.gurunari.com)または成田空港通り活性化協議会事務局(ぴーぽっぷ成田店・☎20-2345)へ。

## たくさんの露店でにぎわう

### 御待夜祭

義民・佐倉宗吾(木内惣五郎)の命日(9月3日)にちなんで行われます。  
**期日**=9月5日(土)・6日(日)  
**会場**=宗吾霊堂とその周辺  
**内容**=屋台の曳き廻し、カラオケ大会、弓道・剣道大会、舞踊・歌謡など  
 ※当日、会場周辺は屋台運行などのため混雑が予想されます。くわしくは宗吾霊堂(☎27-3131)へ。

## 成田寄席

### 小遊三・文珍 二人会

**日時**=12月23日(水・祝) 午後2時から  
**会場**=国際文化会館大ホール  
**入場料(全席指定)**=S席4,200円、A席3,200円  
**入場券販売開始日時**=9月12日(土) 午前10時(電話予約は午後1時)から  
**入場券販売場所**=国際文化会館、ボンベルタ成田店1階サービスカウンター、新星堂成田ユアエルム店、ヨネダカメラ本店、多古町コミュニティプラザ、チケットぴあ、イープラス、ローソンチケット、エイフルインターネット販売  
 ※くわしくは国際文化会館(☎23-1331、月曜日、祝日の翌日は休館)へ。



桂文珍さん



三遊亭小遊三さん

## アフガン音楽ユニット

### ふれあいコンサート

**日時**=9月24日(木) 午後0時10分から  
**会場**=市役所1階ロビー  
**内容**=「ちやるぱーさ」によるアフガン音楽演奏  
**入場料**=無料  
 ※鑑賞を希望する人は当日直接会場へ。くわしくは生涯学習課(☎20-1534)へ。

## 成田空港周辺で

### 空の日フェスティバル

#### 航空科学博物館

**日時と内容**  
 ○9月5日(土)・6日(日) 午前10時～午後5時…航空ジャンク市(6日は午後4時まで)、地元物産販売  
 ○9月12日(土) 午前10時～午後5時…お天気フェア、こども模型飛行機教室、キャラクターショーなど  
 ○9月13日(日) 午前10時～午後5時…ブーメラン製作教室、地元物産販売など  
**入館料**=大人500円、中高生300円、4歳以上200円(12日・13日は無料)

#### 芝山千代田駅前広場

**日時**=9月12日(土) 正午～午後5時  
**内容**=地元物産販売、お楽しみ抽選会、キャラクター握手会など  
**入場料**=無料

#### 成田空港中央広場(第2ターミナルビル前)

**日時**=9月13日(日) 午前10時30分～午後4時40分  
**内容**=ステージイベント、キャラクターショー、お楽しみ抽選会など  
**入場料**=無料  
 ※できるだけ公共交通機関を利用してください。くわしくは「空の日」・「空の旬間」記念事業成田地区実行委員会(☎34-5404)へ。航空科学博物館の催しは同館(☎0479-78-0557)へ。

## 小中学生の力作を

### 印旛都市理科作品展

**日時**=9月19日(土) 午前9時～午後4時  
**会場**=印旛教育会館大ホール(寺台)  
 ※くわしくは佐倉市立下志津小学校・中村さん(☎043-487-8550)へ。

## 図書館

今月の図書館休館日=7日(月)、14日(月)、24日(木)、28日(月)、30日(水)(館内整理日)  
 ※21日(月・祝)～23日(水・祝)は本館・公津の杜分館・三里塚コミュニティセンター図書室のみ開館します(午前9時30分～午後5時)。

図書館本館・公津の杜分館は火～金曜日は午前9時30分～午後7時(本館2階は午後5時15分まで)、土・日曜日は午後5時まで開館しています。

## 映画会

**会場**=市立図書館2階視聴覚ホール  
 ◇9月3日(木)=[ライブ・イズ・ビューティフル] 1998年・イタリア・字幕  
 ◇9月12日(土)=[トイ・ストーリー3] 2010年・アメリカ・アニメ・吹替  
 ◇9月13日(日)=[ANNIE/アニー] 2014年・アメリカ・字幕  
 ◇9月17日(木)=[小さいうち] 2013年・日本  
 ◇9月26日(土)=[銀河鉄道の夜] 1985年・日本・アニメ  
 ◆定員は171人(先着順)、入場は無料、上映は午後2時から。くわしくは視聴覚サービスセンター(☎27-2533)へ。

## 航空機騒音測定結果

平成27年7月分

測定局	Lden	WECPNL	測定局	Lden	WECPNL
電台	50.8	61.0	荒海橋本	61.9	74.3
長沼	54.5	65.1	大室	55.6	66.2
北羽鳥	55.9	67.1	大室(NAA)	55.7	67.2
北羽鳥北部	53.9	63.5	野毛平工業団地	56.0	67.2
新川	53.5	64.0	芦田	60.6	73.3
猿山	45.5	55.9	赤荻	56.4	67.4
滑川	55.5	67.2	野毛平	56.5	68.2
西大須賀	60.4	73.3	下金山	47.5	59.1
四谷	58.3	70.5	押畑	46.5	56.1
高倉	63.1	77.3	新田(NAA)	54.1	68.2
内宿	51.3	61.9	新田	56.9	70.3
磯部	55.1	66.3	堀之内	53.0	64.7
水掛	53.1	63.2	馬場	50.3	61.8
楠谷	54.1	64.8	遠山小	54.7	67.4
成毛	52.6	62.5	本三里塚	54.4	68.7
荒海	61.2	73.8	三里塚小	58.2	72.0
飯岡	57.0	68.3	御料牧場記念館	54.1	67.3
大生	57.3	68.7	本城	56.0	68.6
土室(県)	66.8	81.7	南三里塚	59.5	72.8
土室(NAA)	53.8	64.8			

色文字は、騒防法第一種区域に設置された測定局を示します。  
 基準値 Lden: 62デシベル以上(参考値 WECPNL: 75以上)

※航空機騒音の評価指標は、平成25年4月からWECPNLからLdenに変更されました。Ldenとは、時間帯補正等価騒音レベルのことで、航空機騒音をエネルギーとして加算するもので、夕方や夜間の値には重み付けを行います。単位はデシベル。この数値は速報値です。くわしくは空港対策課(☎20-1521)へ。





## 募集

秋の味覚を楽しみませんか

### 市民農園でサツマイモ掘り

日時=10月17日(土) 午前10時~午後2時(大雨の場合は18日(日))

会場=市民農園(十余)

対象=市内在住の人(18歳未満の人は保護者同伴)

定員=800人(初めての人を優先に抽選)

参加費=無料

申込方法=9月18日(金)(必着)までにホームページ(<http://bit.ly/1RfukE3>)、下記のQRコードから申し込むか、はがきに代表者の住所・氏名・年齢・電話番号と参加者(1組4人まで)の氏名・年齢を書いて農政課(〒286-8585 花崎町760)へ



(スマートフォン用)



(携帯電話用)

※複数の申し込みは無効です。くわしくは農政課(☎20-1542)へ。

いつまでも健康でいるために

### 男女共同参画セミナー

日時=9月26日(土) 午後1時30分から

会場=男女共同参画センター会議室

テーマ=いつまでも若く元気で!~自分の健康を見つめ直し、男女の性差を踏まえた健康づくり

講師=久保田芳郎さん(キッコーマン総合病院院長)

対象=市内在住・在勤・在学の人

定員=30人(先着順)

参加費=無料

申込方法=9月14日(月)(必着)までに電話・FAX・はがき・Eメールのいずれかで、住所・氏名・電話番号・託児利用(2~6歳)の有無を市民協働課(☎20-1507 FAX24-1086 〒286-8585 花崎町760 Eメールkyodo@city.narita.chiba.jp)へ

※くわしくは同課へ。

やわらかいボールで誰でもできる

### うなバレー大会

日時=9月26日(土) 午前9時30分~午後4時

会場=大栄B&G海洋センター

チーム編成=5~8人(男性2人まで)

参加費=1人100円(保険料)

※申し込みは9月16日(水)までに市スポーツ推進委員連絡協議会事務局(生涯スポーツ課・☎20-1584)へ。

皆さんの意見を

### 生涯学習推進協議会委員

市民の皆さんの生涯学習に関する意見を施策に取り入れるため、次の通り生涯学習推進協議会委員を募集します。

応募資格=市内在住で10月1日現在で20~74歳の、生涯学習・生涯スポーツの振興に関する識見や関心のある人(ほかの審議会などの委員に委嘱されている人、議員、市の常勤職員は除く)

定員=2人(選考あり)

任期=10月1日から2年間

応募期限=9月9日(水)

※くわしくは生涯学習課(☎20-1583 ホームページ<http://www.city.narita.chiba.jp/sisei/sosiki/shogaku/std0062.html>)へ。



## お知らせ

ナンバーワンを目指して

### ゆるキャラグランプリ

市観光キャラクター「うなりくん」がナンバーワンを目指して、ことしも「ゆるキャラグランプリ2015」にエントリーしました。みんなで投票しましょう。

投票方法は、ゆるキャラグランプリホームページ(<http://www.yurugp.jp/>)をご覧ください。

※くわしくは観光プロモーション課(☎20-1540)へ。



まだまだ泳げる

### 大栄B&G海洋センタープール

利用期間=9月30日(水)まで

利用時間=午前9時~正午、午後1時~5時(金・土曜日は午後6時~9時も利用可能)

※くわしくは大栄B&G海洋センター(☎73-5110、月曜日(9月21日は除く)・祝日の翌日は休館)へ。

平成28・29年度分を受け付け

### 入札参加資格審査申請

市では平成28・29年度の入札参加資格審査申請の受け付けを行います。

市の発注する建設工事、測量・設計などの委託、製造の請負、物品の購入、役務の提供または賃貸借に関する入札・見積競争に参加するには、事前に入札参加資格者名簿への登録が必要です。入札参加資格者名簿に登録を希望する事業者は次の通り申請を行ってください。

申請方法=ちば電子調達システムホームページ(<https://www.chiba-ep-bis.supercals.jp/portalPublic/>)から電子申請を行った後、共同受付窓口(〒260-0855 千葉市中央区市場町1-1 千葉県庁南庁舎2階)へ申請書を送付してください

申請期間=9月16日(水)~11月16日(月) 午後5時(必着)

※くわしくは千葉県電子自治体共同運営協議会(☎043-441-5551)、市契約検査課(☎20-1515)へ。



## 催し物

家族ぐるみで楽しめる

### ファミリーコンサートin玉造

日時=9月19日(土) 午後2時~5時

会場=玉造公民館

内容=朗読とギター演奏、尺八の演奏、成田フィルハーモニー管弦楽団と玉造中学校吹奏楽部のアンサンブル演奏など

入場料=無料

※公共交通機関を利用してください。くわしくは玉造公民館(☎26-3644・月曜日は休館)へ。

## 農業委員会事務局で

### 非常勤職員

**応募資格**=心身ともに健康で初歩的なパソコン操作ができる人

**募集人員**=4人

**業務内容**=事務補助(書類の整理、データ入力など)

**勤務期間**=11月2日(月)から4カ月程度

**勤務日数**=週2~3日

**勤務時間**=午前8時30分~午後5時

**時給**=910円

**応募方法**=9月14日(月)までに履歴書を直接または郵送で農業委員会事務局(市役所4階 〒286-8585 花崎町760)へ

**面接日**=9月30日(水)

※くわしくは同事務局(☎20-1573)へ。

## 小規模保育事業所・家庭的保育事業

### 設置・運営事業者

市では、平成28年4月1日から小規模保育事業所の開設や家庭的保育事業の運営を予定している事業者を募集します。

※くわしくは子育て支援課(☎20-1538、ホームページ<http://www.city.narita.chiba.jp/sisei/sosiki/kodomo/index0000.html>)へ。

## 平成27年度地域創業促進支援事業

### 成田商工会議所創業スクール

成田商工会議所では、創業に関心のある人、創業を予定している人などを対象に創業支援セミナーを開催します。

**会場**=成田商工会議所

**対象**=創業に関心のある人、創業を予定している人など

**創業スクール無料体験講座**

**日時**=10月3日(土) 午前9時30分~11時30分

**定員**=50人(先着順)

**成田商工会議所創業スクール**

**日時**=10月31日、11月7日・14日・21日・28日の土曜日(全5回)午前9時30分~午後4時30分(12月5日(土)は個別相談会・予約制)

**定員**=30人(先着順)

**参加費**=1万800円(受講料・教材費など)

※10月31日は終了後に参加者交流会(実費)があります。申し込みは成田商工会議所(☎22-2101)へ。

## レベルに合わせて

### テニス教室

**会場**=中台運動公園テニスコート

**申込方法**=電話またはEメールで住所・氏名・年齢・電話番号を市テニス協会・青木さん(☎090-4367-6830 Eメールnoriko\_atc@yahoo.co.jp)へ。市民テニス教室は当日直接会場へ

#### 秋季プロテニススクール

**日時**=9月21日(月・祝) 午前9時15分~午後4時

**対象**=中学生以上の初・中級者で市内在住・在勤・在学の人、市テニス協会加盟クラブ員

**定員**=50人(先着順)

**参加費**=1,000円(高校生以下は500円)

#### シニアテニス教室

**日時**=9月26日(土) 午前9時15分~午後3時

**内容**=プロコーチによるレッスン(午前)、ゲーム形式の練習

**対象**=男性60歳以上、女性55歳以上で市内在住・在勤の人、市テニス協会加盟クラブ員

**参加費**=無料

**申込期限**=9月22日(火・祝)

#### 市民テニス教室

**期日**=9月26日(土) 午後5時~8時

**内容**=初心者・中級者・女子に分かれての基本練習、ゲーム形式練習

**対象**=15歳以上で市内在住・在勤の人、市テニス協会加盟クラブ員

**参加費**=無料

※くわしくは同協会・青木さんへ。

## 十五夜のお供に

### 月見だんごをつくろう!

9月27日は十五夜です。月見だんごを作って、家族でお月見を楽しんでみてください。

**日時**=9月27日(日) 午前10時~正午

**会場**=子ども館

**対象と定員**=小中学生・16人(先着順)

**参加費**=200円(材料費)

**持ち物**=エプロン、三角巾、飲み物、タオル、ポウル、持ち帰り用の袋

※申し込みは午前10時から子ども館(☎20-6300、月曜日・祝日・第3日曜日は休館)へ。

## 掘り出し物を見つけよう

### リサイクル製品の販売

**日時**=9月10日(木)~13日(日) 午前9時~午後4時

**会場**=リサイクルプラザ

**リサイクル製品**=自転車・家具類

**価格**=1点 5,000円以内

**対象**=市内在住で、品物を持ち帰ることができる人(希望者には、建物1階までの運送を有料で行います)

**申込方法**=リサイクルプラザにある申込用紙を提出(本人、同居の家族のみ可)

**抽選日**=9月15日(火)(当選者にはがきで通知)

※申し込みのなかった品物は15日の午後1時から即売します。くわしくはリサイクルプラザ(☎36-1000)へ。

## あなたの就職を応援します

### 介護職員初任者研修・介護事務講習会

**日時**=10月6日(火)~11月30日(月)の月~金曜日(全35回)(予備日2日と祝日を除く) 午前9時~午後4時10分

**会場**=成田国際福祉専門学校(郷部)

**内容**=介護職員初任者研修(旧ホームヘルパー2級)取得、介護報酬に関する請求業務・ビジネスマナーの習得

**対象**=市内在住で現在求職中の全回受講できる健康な人

**定員**=20人(書類選考・面接有り)

**受講料**=7,945円(教材費)

**申込方法**=9月10日(木)(必着)までに、商工課(市役所4階)または同課ホームページ(<http://www.city.narita.chiba.jp/sisei/sosiki/shoko/index.html>)にある申込書に必要事項を書いて直接または郵送で同課(〒286-8585 花崎町760)へ

※くわしくは同課(☎20-1622)へ。

## 9月の交通規制

**期日**=土・日曜日、祝日

**区間と時間**

○JR成田駅~薬師堂…午前11時~午後2時

○薬師堂~成田山門前(鍋店角)…午前11時~午後4時

※くわしくは成田警察署(☎27-0110)へ。



## 伝言板

MESSAGE BOARD



## 募集

えほんとおそぼう

## 図書館のおはなし会

## 0・1歳のおはなしかい

日時=9月18日(金) 午前11時~11時30分

会場=市立図書館2階集会室

対象=0・1歳児と保護者

定員=12組(初めての人を優先に先着順)

持ち物=薄手のハンカチ

申込方法=午前9時30分から市立図書館(☎27-2000)へ

## 2・3歳のおはなしかい

日時=9月18日(金) 午前10時15分~10時45分

会場=市立図書館2階集会室

対象=2・3歳児と保護者

定員=15組(先着順)

持ち物=薄手のハンカチ

## 土曜日のおはなしかい

日時=土曜日 午前11時~11時30分

会場=市立図書館1階おはなし室

内容=絵本の読み聞かせ(第3土曜日は昔話などの語り)

対象=4歳~小学生(第3土曜日は5歳~小学生)

※参加費は無料です。「2・3歳のおはなしかい」「土曜日のおはなしかい」への参加を希望する人は当日直接会場へ。くわしくは市立図書館(☎27-2000)へ。

狭い場所でも手軽に

## バウンドテニス教室

日時=9月10日(木)・17日(木) 午後1時15分~4時

会場=市体育館

参加費(1日当たり)=100円(保険料)

持ち物=運動のできる服装、上履き、飲み物(ラケットは貸し出し有り)

※申し込みは9月4日(金)までに市レクリエーション協会事務局(生涯スポーツ課・☎20-1584)へ。

馬とのふれあいを体験しよう

## 市民乗馬教室

日時=9月23日(水・祝) 午前9時から

会場=セントラル乗馬倶楽部(松崎)

対象=市内在住の小学4年生~50歳の人

定員=10人(先着順)

参加費=2,160円(保険料・レンタル代)

申込方法=はがきに住所・氏名・年齢・性別・電話番号・未成年者は保護者の氏名を書いて成田市馬術協会(セントラル乗馬倶楽部内 〒286-0846 松崎1160)へ

※くわしくは同協会(☎28-4388)へ。

食の安全を学びませんか

## ウイナー手作り体験教室

日時=9月29日(火) 午前7時15分集合

行き先=日本ハムファクトリー茨城工場(茨城県筑西市)

集合場所=市役所1階ロビー

内容=食肉加工体験を通じて、食の安全や食育への理解を深める

対象=市内在住の人

定員=20人(先着順)

参加費=4,500円(材料費・昼食代)

持ち物=エプロン・三角巾

申込方法=9月15日(火)までの月~金曜日 午前9時~午後5時に電話またはFAXで住所・氏名・電話番号を成田市消費者友の会・岩崎さん(☎22-0843 FAX24-4304)へ

※くわしくは同会・岩崎さんへ。

平和を仕事にするために

## 自衛隊の各種学生

防衛大学校学生(推薦・総合選抜・一般前期)

応募資格=高卒(見込みを含む)で21歳未満の人(推薦は校長の推薦書などが別途必要)

受付期間=9月5日(土)~9日(水)(一般前期は9月30日(水)まで)

防衛医科大学校医学科・看護学科学生

応募資格=高卒(見込みを含む)で21歳未満の人

受付期間=9月5日(土)~30日(水)

※くわしくは自衛隊成田地域事務所(☎22-6275)へ。

シニアと女子の部

## ゴルフ大会

日時=10月26日(月) 午前8時から

会場=長太郎カントリークラブ(奈土)

参加費=3,000円(プレー費は別途実費)

## 成田シニアゴルフ大会

対象=市内在住の昭和36年12月31日以前に生まれた男子アマチュア(グランドシニアの部は昭和21年12月31日以前に生まれた男性)

## 女子市民ゴルフ大会

対象=市内在住・在勤の女子アマチュア

申込方法=9月26日(土)までに参加費を添えて市アマチュアゴルフ協会事務局(〒286-0021 土屋1373-1(株)日翔内)へ

※くわしくは同協会事務局(☎22-1251、日曜日を除く)へ。

ほめて伸ばす

## 子育て練習講座(入門編)

子どもが言うことを聞いてくれない、しつけをどうしたら良いかわからない、怒鳴ってしまうなど、子育てで困っていませんか。

子どもを上手にほめて伸ばす方法や、しつけの際の子どもとの効果的なコミュニケーションの取り方を学びます。

日時=10月13日(火) 午前10時~正午

会場=保健福祉館会議室1

対象=4歳~就学前の子どもを持つ市内在住の保護者

定員=20人(先着順)

参加費=無料

※乳幼児の託児を5人(先着順)まで受け付けます。申し込みは10月6日(火)までに子育て支援課(☎20-1538)へ。

市役所ロビーで演奏を

## グランドピアノの一般開放

日時=10月5日(月)・14日(水)・23日(金)・27日(火) 正午~午後1時

会場=市役所1階ロビー

対象=市内在住・在勤・在学の人(中学生以下は保護者同伴)

定員=各1組(先着順)

参加費=無料

※申し込みは生涯学習課(☎20-1534)へ。

# Health and Welfare

## 保健インフォメーション

このコーナーの会場は保健福祉館です。問い合わせは健康増進課(☎27-1111)へ。電話やFAX(27-1114)で健康に関する相談なども受け付けています。相談は医師などの都合により日程を変更する場合があります。

▼一般健康相談	期日	受付時間	相談を受ける人
歯の健康相談	9月 2日(水)	午後1時30分～2時30分	歯科医師・歯科衛生士
こころの健康相談(予約制) (治療中の人は除く)	9月 9日(水)	午後1時15分から	精神科医師・保健師
	9月16日(水)		カウンセラー・保健師
▼乳幼児健診・相談	期日	受付時間	対象
大栄分館赤ちゃん相談(予約制)	10月 6日(火)	午前9時30分～10時	平成26年11・12月、27年5・6月生まれ
赤ちゃん相談・4カ月	9月28日(月)	午前9時～9時30分 午後1時～1時30分	平成27年5月生まれ
赤ちゃん相談・10カ月	9月25日(金)		平成26年11月生まれ
1歳6カ月児健診	9月 3日(水)		平成26年2月生まれ
2歳児歯科健診	9月10日(水)		平成25年2月生まれ
3歳児健診	9月24日(水)		平成24年3月生まれ
5歳児健診	9月30日(水)	午後1時～1時15分 午後1時40分～1時55分	平成22年4月2日～23年4月1日生まれで、健診を受ける機会のない幼児
こころの発達相談(予約制)	9月 9日(水)	午前9時～11時50分	心理発達に心配のある乳幼児

- **母親学級(予約制)**…主に初めて母親になる人が対象
- **パパママクラス(予約制)**…妊婦とその家族が対象  
※日時などくわしくは健康増進課へ。
- **こんにちは赤ちゃん事業**…生後4カ月までの赤ちゃんが対象  
※赤ちゃんお誕生連絡票(母子健康手帳別冊)を健康増進課へ送付。



### 献血にご協力ください

#### 【イオンモール成田】

9月5日(土)・17日(水) 午前10時～11時45分、午後1時～4時

#### 【成田赤十字病院 旧看護学校講堂】

9月14日(月) 午後2時～4時  
※都合により変更になる場合があります。  
くわしくは千葉県赤十字血液センター献血推進二課(☎047-457-0711)へ。



### 日曜祝日診療機関

都合により休診する場合があります。来診前に電話で問い合わせてください。

- 成田病院(午前中・押畑・☎22-1500)
- 藤倉クリニック(午前中・幸町・☎22-1158)
- 聖マリア記念病院(取香・☎32-0711)
- ひらの内科(日曜日の午前中・ウイング土屋・☎23-8070)
- 大田クリニック(日曜日の午前中・ウイング土屋・☎23-2100)
- なのはなクリニック(日曜日の午前中・吉岡・☎49-0533)

## みんなおいでよ! なかよしひろば

市では、午前9時～午後4時30分(各施設の休館日を除く)に子ども館・三里塚コミュニティセンター・もりんぴあこづの一部を乳幼児と保護者が自由に遊べる場「なかよしひろば」として開放しています。そのほかに次の行事を実施しています。くわしくは各問い合せ先へ。

対象＝市内在住の乳幼児とその保護者

施設名	行事名	期日	時間
子ども館(なかよしひろば) ☎20-6300	親子であそぼう会	9月5日(土)…タベストリー 9月19日(土)…ミニ運動会	午前10時30分から
	おはなし会	9月12日(土)・26日(土)	午後2時から
	身体測定	9月18日(金)	午前10時～11時30分、 午後1時30分～3時
	子育てひろば	9月12日(土)・26日(土)	午前10時～正午
三里塚コミュニティセンター(三里塚なかよしひろば) ☎37-3922	親子であそぼう会	9月3日(水)・5日(木)…パネルシアター	午前10時30分から
	おはなし会	9月17日(水)…おもちゃを作ろう	午前11時から
	身体測定	9月11日(金)	午前10時～11時30分、 午後1時30分～3時
	手形取り	9月29日(水)…9月生まれの子ども	午前10時～11時30分、 午後1時30分～3時
もりんぴあこづ(公津の杜なかよしひろば) ☎27-7300	おしゃべりひろば	9月8日(火)・25日(金)…0歳児	午前10時30分から、 午後2時30分から
	1才サロン(予約制)	9月17日(水)…1歳児	午前10時30分から
	子育て講座	9月9日(水)…ウクレレコンサート	午前10時30分から
	ふれあいひろば	9月12日(土)…親子でダンス	午前10時30分から
	おそとひろば	9月24日(水)	午前10時30分から

※子育てひろばは中央公民館でも開設しています。日時＝9月5日(土) 午前10時～正午

### こども急病電話相談

☎ #8000

ダイヤル回線からは☎043-242-9939、午後7時～10時・年中無休

### 成田市医療相談ほっとライン

専門の医療スタッフが、24時間年中無休、無料で相談に応じます。

24時間 い い サービス  
☎ 0120-24-1130

### 急病診療所 ☎27-1116

赤坂1-3-1(保健福祉館敷地内)

診療日時	診療科目
毎日(休診日なし) 午後7時～11時(受け付けは午後10時45分まで)	内科 小児科
日曜日・祝日、8月13日～15日、12月29日～1月3日 午前10時～午後5時(受け付けは午後4時45分まで)	内科 小児科 外科 歯科

※事前に症状を連絡し、受付時間内に健康保険証を持って来所してください。



### 自殺予防週間

#### つらいときは助けを求めて

9月10日(木)～16日(水)は「自殺予防週間」です。自殺を予防するには、一人で悩みを抱え込まずに助けを求めることが大切です。市では、メンタルヘルス対策として次の事業を行っています。気軽に利用してください。

#### 事業名と内容

- 笑医の集い…日常的に感じやすいストレスに対する具体的な対処方法を寸劇などで紹介する。希望があれば地域に出向いて開催
  - こころの健康相談(予約制)…精神科医・カウンセラー・保健師が相談を受ける。日程などは「保健インフォメーション」(24ページ)に掲載
  - 成田市医療相談ほっとライン(☎0120-24-1130)…メンタルヘルス専門のスタッフが、24時間年中無休で電話相談に応じる
- ※くわしくは健康増進課(☎27-1111)へ。

### 認可外保育施設

#### 利用料の一部を補助

市では、国の指導監督基準を満たした認可外保育施設(市外を含む)に通う小学校就学前の児童の保護者に対し、年4回に分けて利用料の一部を補助します。

**対象**＝保育園の入所基準を満たした小学校就学前の児童の保護者

**対象となる利用料**＝認可外保育施設に支払った7～9月分の利用料

**申請書配布場所**＝保育課(市役所2階)、同課ホームページ(<http://www.city.narita.chiba.jp/sisei/sosiki/hoiku/std0023.html>)、基準を満たした市内の認可外保育施設

**申請方法**＝申請書に就労証明書、利用料の領収書などの必要書類を添えて直接または郵送で保育課(〒286-8585 花崎町760)へ

**申請期間**＝9月15日(木)～30日(水)(郵送の場合は30日の消印有効)

※くわしくは保育課(☎20-1607)へ。

### 手話学習と懇談会

#### 中途失聴者・難聴者のために

**日時**＝9月5日(土)・27日(日) 午後1時30分～4時

**会場**＝佐倉市中央公民館(27日は成田市中央公民館)

**参加費**＝無料(初めての人はテキスト代1,000円)

※参加を希望する人は当日直接会場へ。  
くわしくは千葉県中途失聴者・難聴者協会印旛香取事務所(☎043-496-2331 FAX043-461-6533)へ。

### 地区敬老会

#### 70歳以上の人を招待

各地区で敬老会が開催されます。会場などは地区社会福祉協議会担当者の訪問や市社会福祉協議会からの案内はがきなどでお知らせします。

#### 地区と開催日

- 大須賀・成田…9月13日(日)
- 吾妻・はなのき台…9月20日(日)
- 中台…9月26日(土)
- 加良部…9月27日(日)
- 大利根・小御門…10月3日(土)
- 昭栄・中郷…10月11日(日)
- 公津…10月12日(月・祝)
- 久住…10月18日(日)
- 玉造…10月24日(土)
- 遠山…10月25日(日)
- 橋賀台…11月1日(日)
- 八生…11月7日(土)

**対象**＝9月15日現在で70歳以上の人

※くわしくは高齢者福祉課(☎20-1537)、社会福祉協議会(☎27-7755)へ。

### リウマチ医療講演会

#### 治療法を紹介します

**日時**＝9月12日(土) 午後1～3時

**会場**＝県福祉ふれあいプラザ(我孫子市)

**テーマ**＝①歯科疾患とリウマチの関連②リウマチを心配されている方へ

**講師**＝①酒井秀俊さん(さかい歯科医院) ②高林克己さん(三和病院)

**定員**＝50人(先着順)

**参加費**＝無料

※参加を希望する人は当日直接会場へ。  
くわしくは日本リウマチ友の会千葉支部・渡部さん(☎043-234-5230)へ。

### 自死遺族支援

#### つらさや悲しさを話して

**会場**＝印旛合同庁舎(佐倉市)

**対象**＝大切な人を自殺で亡くした人

**参加費**＝無料

**対面相談**

**日時**＝9月18日(金)、11月20日(金)、1月15日(金)、3月18日(金) 午後1時～4時

**内容**＝1人当たり50分の相談

**わかちあいの会ひだまり**

**日時**＝10月16日(金)、12月18日(金)、2月19日(金) 午後1時30分から

**内容**＝お互いの経験を語り合う

※くわしくは千葉いのちの電話事務局(☎043-222-4416)へ。

### 指定難病等見舞金

#### 更新手続きを忘れずに

市では、指定難病や小児慢性特定疾病などで治療を受けている人に、見舞金を支給しています。

見舞金の受給には、受給者証の有効期限ごとに更新が必要です。保健所で交付された新しい受給者証を持って障がい者福祉課(市役所議会議棟1階)または下総・大栄支所で手続きしてください。

**見舞金**＝月額5,000円

**支給月**＝4・10月

※指定難病の対象疾病の拡大に伴い、見舞金の支給の対象となる疾病が拡大されました。くわしくは障がい者福祉課(☎20-1539)へ。

### シニア元気アップ教室

#### 健康な体作りを

**日時**＝10月2日・9日・16日・23日・30日、11月6日の金曜日(全6回) 午前9時30分～11時30分

**会場**＝赤坂ふれあいセンター

**内容**＝健康な体づくりに役立つストレッチや筋肉を強化する簡単な有酸素運動などを行う

**対象**＝市内在住の65歳以上の人

**定員と参加費**＝20人(初めての人を優先に先着順)・無料

**持ち物**＝動きやすい服装、タオル、運動靴、飲み物

※申し込みは9月25日(金)までに社会福祉協議会(☎27-7755)へ。



# 交流行事

日本の文化やスポーツに触れる体験を通して、言葉の壁や人種、国境を越えて、友情の輪を広げました。

①やったー、ナイスカップイン(パークゴルフ)②パーティーでは各国のパフォーマンスが③成田山新勝寺の境内を見学④狙いはホールインワン(パークゴルフ)⑤各国の参加者約240人を代表して御護摩札を受け取るデンマークチームの少女⑥弓切り式の火起こしに興味津々



# 世界少年野球大会千葉大会

8月2日~10日

日米のホームラン王、王貞治さんとハンク・アーロンさんが、世界の子供たちの友情と親善の輪を広げようと世界を会場に毎年開催している世界少年野球大会。25回目の今回は、「千葉へ集え！笑顔のFine Play!!」をスローガンに成田市を主会場に開催され、世界16の国・地域から約340人の少年・少女たちが野球を通して交流を深めました。



①言葉は通じなくてもみんな友達②大会の記念に一枚③また必ず会おう④お互いにこれからも野球を頑張ろう⑤左右に並んだ関係者と別れのハイタッチ

# 友情と親善の輪

野球を通して、国境を越えたたくさんの友情が芽生えました。







# 野球教室

世界各国の少年・少女が世界野球ソフトボール連盟専任  
コーチから野球の基本を学びました。

①正しい投球動作を意識して②膝で高さを調節するのがバントのこつ③フライは声を掛け合って④バッティングの指導をする  
王貞治WCBF理事長⑤憧れのハンク・アロンさんと握手⑥水しぶきを上げてヘッドスライディング



①



②



③



④



⑤



⑥

# 国境を越えた

# 友情



①



②



③



④



⑤

①ナスパ・スタジアムで熱い戦いが繰り広げられた②最後まで諦めない!③懸命のヘッドスライディングは惜しくもアウト④成田  
ゴールデンブラックフォックスの攻撃、追加得点なるか⑤「正々堂々と戦うことを誓います」と日本の少女による力強い選手宣誓

# 交流試合

韓国と台湾からの招待チームと県内12チームが  
対戦しました。



5 土 ・ 6 日

引き手たちも威勢よく  
(御待夜祭)



日	月	火	水	木	金	土
8/30	31	1 防災の日(P4)	2 歯の健康相談(P24)	3 親子であそぼう会(P24)	4 定例市議会開会	5 救急医療週間(P16) 御待夜祭(6日も)(P20) 空の日フェスティバル(P20) 子育てひろば(P24) 献血(P24)
6	7 乳がん検診(P7)	8 おしゃべりひろば(P24) 白露	9 救急の日(P16) こころの健康相談(P24) こころの発達相談(P24) 子育て講座(P24)	10 国勢調査(P14) 下水道の日(P15) リサイクル製品の販売(P22) おはなし会(P24) 自殺予防週間(P25)	11 身体測定(P24)	12 ふれあいひろば(P24) ニュースポーツフェスティバル成田(午前9時・市体育館)
13 地区敬老会(P25)	14 献血(P24)	15	16	17 献血(P24)	18 0・1歳のおはなしかい(P23) 2・3歳のおはなしかい(P23)	19 印旛都市理科作品展(P20) ファミリーコンサートin玉造(P21)
20	21 敬老の日 秋季プロテニススクール(P22)	22 国民の休日	23 秋分の日 市民乗馬教室(P23)	24 ふれあいコンサート(P20) おそとひろば(P24)	25 コンビニ交付サービス・自動交付機休止(P15)	26 わくわく感謝デー(午前9時・成田市場) 男女共同参画セミナー(P21) うなバレー大会(P21)
27 月見だんごをつくらう(P22) もりんぴあフェスティバル(下記)	28	29 ウイナー手作り体験教室(P23) 手形取り(P24)	30	10/1	2	3

\*日曜開庁は午前8時30分～午後5時15分。市民課、保険年金課、市民税課、資産税課、納税課、子育て支援課の一部の業務のみ

## 編集後記

早いもので、もう9月です。4月からこの編集後記を担当していますが、毎回、書くたびに季節がどんどん進んでいくのを実感しています。ことしは例年と比較して天候が不順で、雨かと思えば晴れたり、蒸し暑いと思ったら涼しくなったり、皆さん体調を崩されてはいませんか？ 9月1日は関東大震災にちなんで防災の日で、一人一人が再度認識を高めようとする日でもあります。これからの時期、台風やゲリラ豪雨などが多くなります。地域や家族であらためて災害時の避難方法や連絡手段について確認してみてください。災害をなくすことはできませんが一人一人の心掛けで減らすことはできます。東日本大震災や昨年広島で起こった土砂災害などを忘れることのないよう、「防災」を心掛けてください。

## 27日 もりんぴあフェスティバル



全館挙げて盛り上がります

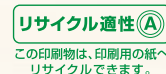
日時=9月27日(日) 午前9時45分～午後5時

会場=もりんぴあこうづ

内容=音楽・ダンスの発表や書道・写真の展示、お絵かきビスケット・バルーンアートの体験、リサイクル本の配布、模擬店など

※くわしくは、もりんぴあこうづ(☎27-5252)へ。

市	人	口	……	131,675人	(-117)
の	男	……	66,273人	(-67)	
人	女	……	65,402人	(-50)	
口	世帯数	……	58,563世帯	(-63)	
			7月末日現在( )内は前月比		



この印刷物は、印刷用の紙へリサイクルできます。

広報なりたは、グリーン購入法に基づき基本方針の判断基準を満たす用紙、誰にでも読みやすいUD(ユニバーサルデザイン)フォントを使用しています。