

# NARITA



広報なりた

No.1287

March 2015

3月15日号



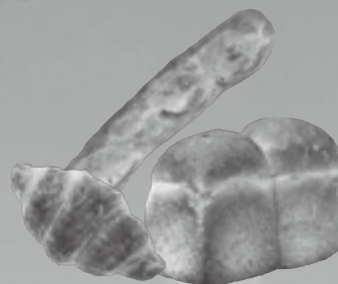
## 重いコートを脱いで

馥郁ふくいくとした香りに誘われるように訪れた成田山公園。梅林の一角に設けられた茶席では、観梅客たちが春めく日差しを浴びながら、お点前を見守っていました。(2月28日・「成田の梅まつり」で。5ページに関連記事)

### 主な内容

空の駅さくら館が3月26日にオープン	2
市の情報を「i広報紙」「フェイスブック」で	11
表参道の交通規制	13

# 空の駅さくら館 3月26日オープン



焼きたてのパンが並びます

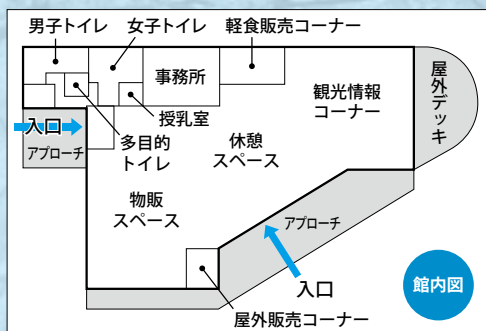


新鮮な野菜がそろう



うなりくんの活動紹介の展示や、観光情報コーナーを設置します

## さくら館情報



所在地 = 駒井野1353-1

開館時間 = 午前9時～午後6時(3月26日は午前10時から、11～3月は午後5時まで)・年中無休

### アクセス

- コミュニティバス…京成成田駅東口からコミュニティバス津富浦ルート(約8分)「さくらの山」下車
- JRバス(3月26日から運行)…JR成田駅東口からJRバス航空博物館行(約15分)「さくらの山」下車
- 成田空港交通バス…成田空港第2旅客ターミナル1階13番乗り場からさくらの山行(約15分)「さくらの山」下車

## イベント案内

3月26日(木)

- 開館式典(午前9時30分から)
- 地元農産物の無料配布(数量限定)

3月29日(日)

- 世界各国の料理が並ぶ国際村

## 農産物などの出品者募集

空の駅さくら館で農産物などを出品する市内の個人・団体を募集しています。詳細は、さくらの山管理企業組合 ☎33-33309へ問い合わせてください。

※くわしくは観光プロモーション

課 ☎20-1540へ。

航空機の離着陸を間近で見られる「さくらの山」に新たな観光拠点「空の駅さくら館」が誕生します。



# 毎週日曜日に実施中

市では、仕事や家庭の都合などで平日に窓口に来られない皆さんのために、毎週日曜日に、一部窓口を開けています。

休日窓口では転出入の異動届の受け付けや住民票の交付、各種証明書発行など利用される機会が多い業務を行っています。

庁舎管理の都合などで中止になる場合は、広報なりたや市ホームページ

(<http://www.city.naita.chiba.jp/>)などでお知らせします。

業務の内容によっては、休日には手続きできない場合があります。

日曜日に手続きできます



## 窓口と取り扱う業務

また、住民基本台帳カード、運転免許証、保険証などの本人確認ができるものが要になる場合もありますので、事前に各担当課へ問い合わせてください。

実施日 毎週日曜日(12月29日、1月3日は除く)

実施時間 午前8時30分～午後5時15分

実施場所 市役所1階・2階(市民課・保険年金課・市民税課・納税課・子育て支援課)

### 戸籍・住民登録窓口

市民課(☎20・1525)

戸籍関係

- 証明書(戸籍謄・抄本、除籍謄・抄本、受理証明、記載事項証明など)の交付
- 戸籍の届け出の受領(届け書を預かり、後日審査を行います)

住民基本台帳関係

- 証明書(住民票、戸籍の附票、記載事項証明など)の交付
- 住民異動届の受け付け(海外からの転入やほかの市区町村に照会が必要な場合などは除く)
- 住民基本台帳カードの交付(電子証明書の交付は除く)

印鑑登録関係

- 印鑑登録
- 印鑑登録証明書の交付

自動車臨時運行許可証・番号標の交付と返納処理

- 埋火葬許可証の交付
- 斎場予約確認票の交付
- 母子健康手帳の交付

### 保険年金窓口

保険年金課(☎20・1526)

国民健康保険関係(資格)

- 資格の取得・喪失・変更の届出の受け付け(社会保険証または証明書などを持っていない場合は受け付けできません)

合は受け付けできません)

○ 国民健康保険関係(給付)

- 高額療養費・療養費・特別療養費・出産育児一時金・葬祭費支給申請の受け付け
- 人間ドック受検申請の受け付け
- 特定疾病療養受療証申請の受け付け

○ 限度額適用認定証申請の受け付け

後期高齢者医療制度関係

- 資格の取得・喪失・変更の届出の受け付け
- 障害認定申請の受け付け
- 高額療養費・療養費・葬祭費支給申請の受け付け
- 人間ドック受検申請の受け付け
- 特定疾病療養受療証申請の受け付け

○ 限度額適用認定証申請の受け付け

国民年金関係

- 年金事務所などへの照会が必要な場合は受け付けできません。
- 資格の取得・喪失・変更の届出の受け付け

○ 学生納付特例の受け付け

○ 免除申請の受け付け

### 税務窓口

市民税課(☎20・1513)

納税課(☎20・1519)

税務証明書の交付

固定資産税関係の証明書の交付を希望する人は、月々金曜日に資産税課(☎20・1514)へ問い合わせてください。

○ 課税証明書・非課税証明書・所得証明書・法人住所証明書・納税証明書

○ 評価額証明書・公課証明書・資産証明書・課税台帳記載事項証明書・課税台帳記載証明書

原動機付自転車などの登録・廃車の受け付け

市税の納付  
納税相談

### 子育て支援窓口

子育て支援課(☎20・1538)

児童手当関係

- 認定請求、額改定認定請求・額改定届、不足書類の受け付け
- 消滅届の受け付け
- 現況届の受け付け

母子・父子家庭等医療費等助成申請の受け付け

子ども医療費助成関係(中学3年生まで)

○ 助成受給券の登録申請の受け付け

※くわしくは各担当課へ。



選手全員が心を一つにして

## 手に汗握る勝負の数々

### 青少年交流綱引き大会

市内の小学校から86チーム約1,400人が参加して「青少年交流綱引き大会」が2月15日、市体育館で開催されました。選手たちは、保護者やクラスメートの声援を受け、全員で大きな声を出しながら力強く綱を引きました。引きつつかれたる手に汗握る勝負の数々に、会場は歓声に包まれました。主な結果は次の通りです。

- 優勝…公津ビクトリー
- 準優勝…向台サルビー
- 第3位…公津の杜BLAZE



観客席からの声援

## 食べごろは1年待って

### 味噌づくり講習会

市民にみその仕込みの工程の一部を体験してもらう「味噌づくり講習会」が2月13日、一坪田にある農産物加工施設で行われました。参加者はゆでた大豆に塩を混ぜたこうじを加え、機械ですりつぶすと、容器に詰めて家に持ち帰りました。仕込んだみそはこのまま寝かせ、半年後に容器の中のみその上下を入れ替える「天地返し」をしたら再び寝かせて、食べごろは1年後。参加者は保管場所などについてのアドバイスに熱心に耳を傾けていました。



ゆでた大豆とこうじを機械ですりつぶす



飾り付けはビーズで

## 保冷剤がおしゃれに変身

### バレンタインアロマをつくろう

消臭効果がある保冷剤の中身を使って、部屋に飾って楽しめる小物を手作りする「バレンタインアロマをつくろう」が2月14日、子ども館で行われました。参加者17組22人は、ゼリー状の保冷剤の中身にアロマオイルを垂らし、絵の具を混ぜて色を付けると、造花やビーズなどで飾り付けしました。贈り物にもできるように、牛乳パックで作った箱に入れて、リボンを結ぶと出来上がり。参加者の1人は「かわいいので、このまま自分の部屋に飾りたい」と話していました。



景品に花苗を受け取る参加者

## 豆知識をスタンプラリーで

### 消費生活展

生活に役立つ情報を知ってもらおうと「消費生活展」が2月21日・22日、ユアエルム成田店で行われました。市や企業、NPOなど17の団体がブースを出展し、各ブースで出題されるクイズに答えて会場を回るスタンプラリーを開催。参加者は各ブースでクイズの解説を聞いて知識を得た後、景品の花苗を受け取りました。ほかにも、うなりくんとの写真撮影や風船のプレゼントなど子どもが楽しめるイベントがあり、会場は多くの家族連れでにぎわいました。

## 身近な材料でひな飾り

### キャンディアレンジでつくろう

桃の節句を前に身近にある物を使ってひな飾りを作る「キャンディアレンジでつくろう」が2月22日、子ども館で開催されました。緑・白・桃色の紙粘土を重ねてひし餅に見立て土台にし、そこへ男びなと女びなの顔を書いた木のスプーン、ワイヤーを巻いたキャンディーやモールなどを思い思いに挿していきました。七段飾りのひな人形が飾られた会場には、童謡「うれしいひなまつり」が流れ、子どもたちは口ずさみながらオリジナルのひな飾りを完成させました。



紙粘土をガラス瓶に丁寧<sup>ていねい</sup>に詰めて



完成したひな飾り



箏曲<sup>そう</sup>の演奏会場を囲む多くの聴衆(2月21日)



野だてで会場で順番を待つ人の長い行列

# 甘い香りにたくさんの人出

## 成田の梅まつり

成田山新勝寺大本堂の奥に広がる成田山公園には、約500本の紅梅や白梅が植えられています。梅の花の見ごろに合わせて2月21日～3月8日に「成田の梅まつり」が行われました。期間中の土・日曜日にはさまざまなイベ

ントが開かれました。伝統音楽の演奏会や野だてのほか甘酒の無料配布など風流な催しが行われ、梅のふくよかな匂いに包まれた園内は、訪れた参詣客や観梅客など多くの人々でにぎわいました。

# 暮らしのお知らせ

## 災害発生時の心得

### 落ち着いて行動しましょう

東日本大震災が発生してから丸4年が経過しました。

東日本大震災では、都心部から多くの人が一斉に徒歩で帰宅を始めたことで、大規模な交通渋滞が発生し、緊急車両の進行が妨げられる事態が多発しました。

今後も職場や学校、外出先など、自宅から離れた場所に居るときに大規模な災害が発生すると、公共交通機関の運行が停止し、多くの人が自宅に帰ることが困難になると予想されます。

災害が発生したら、むやみに行動を開始せず、落ち着いて次のような行動を心掛けましょう。

○まず自分の身の安全を最優先に考える

○職場・集客施設などの頑丈な建物の中にとどまる

○電話会社が提供している災害用伝言サービスで、家族の安否や自宅の無事を確かめる

○交通情報や被害情報などを入手する

#### 日ごろから備えを

身の回りの安全が確認できたら徒歩で帰宅しましょう。そのためにも、災害の発生を想定して日ごろから次のような備えをしましょう。

○携帯ラジオや地図を持ち歩く  
○職場などに歩きやすいスニーカー、懐中電灯、手袋、飲料水、



徒歩での帰宅を支援します

食料などを用意しておく

○徒歩で帰宅する場合の経路の状況を確認しておく

○帰宅経路の付近にあるコンビニ・エンスストアやガソリンスタンドの場所を確認しておく：県ではコンビニやガソリンスタンドなどと徒歩帰宅支援協定を締結しています。災害が発生したときは、水道水やトイレ、交通情報などが提供されます

#### 災害用伝言ダイヤル

震度6弱以上の地震などの大きな災害が発生したときに、被災地にいる人が災害用伝言ダイヤル「171」を利用すると、自宅の電話番号あてに音声による安否情報を録音することができます。

また、電話番号を知っている人は誰でも聞くことができます。

伝言ダイヤルは一般電話、公衆電話、携帯電話、PHS、スマートフォンから利用することができます。

#### 録音方法

「1」をダイヤル→自宅の電話番号を市外局番からダイヤル→ガイダンスに従ってメッセージを録音(30秒以内)

#### 再生方法

「2」をダイヤル→自宅の電話番号を市外局番からダイヤル→ガイダンスに従ってメッセージを再生

※くわしくは危機管理課(☎20・1523)へ。

#### 農業用施設の水路

#### 近くで遊ばせないで



水深が急に深くなっていることも

農業用施設の水路などには危険な場所があります。

特に休日や春休み期間は、子どもが水難事故が発生することがあり大変危険です。

水路や水門、揚水機場、排水機

場などの近くでは、子どもを遊ばせないでください。  
※くわしくは農政課(☎20・1542)へ。

#### 木造住宅耐震相談

#### 自分の家が心配な人は

市では、建築物の耐震性・耐震診断・耐震改修などについての相談に応じる「木造住宅耐震相談」を毎月開催しています。

日程などは、広報なりた「困りごと・悩みごと相談室」(9ページ)をご覧ください。

対象：一戸建て住宅または併用住宅(居住部分が総床面積の2分の1以上のもの)で木造の2階建て以下のものを市内に所有し、自らが居住している人

定員(1日当り)：8人(先着順)  
相談料：無料

持ち物：図面(持っていない人は簡単な間取り図)

※申し込みは開催日の2日前日曜日(開催の場合は木曜日)までに建築住宅課(☎20・1564)へ。

# 市長日誌

2月16日～28日

18日	市議会一般質問(～2月23日)
20日	議会運営委員会 全員協議会
21日	ラグビー U20TIDシニアキャンプ 宿泊激励 ボランティアのつどい
22日	エアポート杯争奪少年フットサル大会 消費生活展
24日	経済環境常任委員会
25日	建設水道常任委員会 教育民生常任委員会
26日	空港対策特別委員会
27日	総務常任委員会 ハーモニカ発表会
28日	ぐるっとちば北総号で行くご当地うまいもんめぐりの旅 お出迎え



ボランティアのつどいであいさつ(21日)

## 紙類、衣類・布類の分別 リサイクルにご協力を



午前8時30分までに集積所へ

「紙類」や「衣類・布類」を集積所に出すときは、次のことに注意して、収集日の午前8時30分までに出示してください。  
収集日は、パンフレット「ごみの分け方・出し方」や市ホームページ

シ(<http://www.city.narita.chiba.jp/kurashi/benri/007/kanryo.html>)で確認してください。

### 紙類

種類⇒新聞(チラシを含む)、雑誌、ダンボール、紙パック、雑がみ(菓子の箱など)

### 出し方

⇒種類ごとにまとめて、ひもで十字に縛って出す(粘着テープは使わないでください)

### 出せないもの

⇒汚れ・臭いのあるもの、アルミコーティングされているもの、感熱紙、防水加工紙、シールなど

### 衣類・布類

種類⇒スーツ、ジャンパー、セーター、和服、ワイシャツ、ブラウス、Tシャツ、ズボン、スカート、マフラー、スカーフ、ハンカチ、タオル、毛布、シャツなど

### 出し方

⇒雨にぬれないように、透

## 地球環境保全協定

### 温暖化防止を推進

市では、「成田市地球環境保全協定」を結び、省エネルギー・省資源対策、ごみの適正処理、リサイクルの推進などの活動をする事業者を募集しています。  
3月1日現在、すでに113の事業者が市と協定を結び、活動を行っています。  
協定を結んだ事業者は市の融資制度(環境経営支援資金)を受け

明なビニール袋(指定ごみ袋はありませぬ)に入れて出す

出せないもの⇒汚れ・臭いのあるもの、座布団、ウレタン、レインコート、毛皮など

※くわしくはクリーン推進課(☎20・1530)へ。

## 温暖化防止を推進

### 温暖化防止を推進

## 中小企業資金融資制度 円滑な経営のために

ることができず(別途融資に関する条件や審査などがあります)。また、市ホームページ(<http://www.city.narita.chiba.jp/sisei/sosiki/kankei/hozenkkyuotei.html>)などで事業者の一覧を見ることができず。  
※くわしくは環境計画課(☎20・1536)へ。

対象⇒中小企業、新たに事業を始める人  
資金の種類と限度額

○一般事業資金・環境経営支援資金：設備3、000万円・運転1、500万円

○事業転換資金・創業支援資金：設備1、500万円・運転750万円

○小口零細企業保証制度事業資金：設備・運転750万円

○季節資金：300万円  
利率(年率)  
○季節資金  
・6カ月以内：2.0%(実質自己負担率0.1%)

○一般事業・小口・環境経営支援資金

・1年以内：2.1%(実質自己負担率0.2%)  
・1年を超え3年以内：2.4%(実質自己負担率0.5%)  
・3年を超え5年以内：2.5%(実質自己負担率0.6%)  
・5年を超え7年以内：2.75%(実質自己負担率0.7%)  
・7年を超え10年以内：3.0%(実質自己負担率0.8%)  
○事業転換資金・創業支援資金：利率はほかの資金と同率、実質自己負担率はほかの資金の半分  
※くわしくは商工課(☎20・1622)へ。

## し尿のくみ取り

### 引っ越し前に連絡を

引っ越しなどで最後のくみ取りとなる場合には、早めに環境衛生課へ連絡してください。

また、世帯主が変更になった場合も連絡をお願いします。

料金の支払いは口座振替の利用が便利です。納入通知書・預金通帳・届出印を持って市内の金融機関または郵便局へ申し込んでください。

※くわしくは環境衛生課(☎20・1531)へ。

## 固定資産の縦覧・閲覧

**平成27年度は  
評価替えが行われます**

平成27年度の土地・家屋価格等縦覧帳簿の縦覧と固定資産課税台帳の閲覧は次の通りです。

希望する人は、運転免許証や健康保険証など、本人確認できるものを持ってきてください。

土地・家屋の価格は、3年ごとに評価替えが行われます。評価替えの年を基準年度といい、この年度に決定した価格は原則として3年間据え置かれます。平成27年度は評価替えを行い、価格を見直す基準年度です。

## 土地・家屋価格等縦覧帳簿

期間 4月1日(水)～30日(木)・日曜日、祝日を除く)

時間 午前8時30分～午後5時15分

場所 資産課税(市役所2階)、下総・大栄支所

内容 土地・家屋価格等縦覧帳簿で、周辺の土地や家屋の価格との比較を通じて自分の土地や家屋の評価が適正か確認する

対象 納税者本人、納税者の委任状を持ってきた人、納税管理人、相続を証明する戸籍謄本などを

持ってきた相続人

手数料 無料

## 固定資産課税台帳

期間 4月1日(水)から(土・日曜日、祝日、12月29日～1月3日を除く)

時間 午前8時30分～午後5時15分

場所 資産課税(市役所2階)、下総・大栄支所

内容 自分の資産について固定資産課税台帳に記載された内容を確認する(借地人・借家人なども借用部分を閲覧可能)

対象 所有者本人、所有者の委任状を持ってきた人、納税管理人、相続を証明する戸籍謄本などを持ってきた相続人、借地・借家人(賃貸借契約書が必要)

手数料 無料(5月1日(金)からは1名義につき300円)

※くわしくは資産課税(☎20・1514)へ。

## 樹木の剪定

### 所有者は適切な管理を

車道や歩道に伸びた枝は、車の運転や自転車、歩行者の通行の妨げとなり、思わぬ事故を引き起す



す場合があります。不審者が身を隠すことが容易になるため、登下校中の児童の防犯上にも好ましくありません。

枝の剪定や垣根の刈り込みなど、所有者は適切な管理をしましょう。

※くわしくは道路管理課(☎20・1551)へ。

## 下水道への接続

### 排水設備は 指定工事店へ

下水道が整備された地域では、排水設備を設置することで下水道を使用できます。

排水設備とはトイレや風呂、台所などの汚水を公共下水道に流すための排水管や汚水ますなどです。排水設備工事は、衛生上重要な工事で、定められた基準に従って施工する必要があります。

工事は市指定工事店に依頼しま

しょう。

※くわしくは下水道課(☎20・1553)へ。

## 夕焼け小焼けの放送

4月から午後6時に

市では、防災行政無線が正常に

作動することを確認するために、試験放送を1日2回(正午と夕方)実施しています。

夕方の放送「夕焼け小焼け」の時刻は、4月1日(水)から、午後6時(3月31日(火)までは午後5時)に変更します。

※くわしくは危機管理課(☎20・1523)へ。

## 市内の放射線量測定結果

単位: マイクロシーベルト/時

国の目標値は0.23マイクロシーベルト/時です。

施設名	測定日	測定の高さ 1m	測定の高さ 0.5m	測定の高さ 0.05m
小中学校(37カ所)	2月2日～24日	0.04～0.11	0.04～0.12	0.04～0.12
保育園・幼稚園・認可外 保育施設(35カ所)	2月2日～24日	0.04～0.09	0.04～0.09	0.04～0.10
保育園・幼稚園・認可外 保育施設(35カ所)の砂 場・ブランコなど	2月2日～24日	-	0.04～0.12	0.04～0.18
体育施設(19カ所)	2月2日～25日	0.03～0.11	0.04～0.11	0.04～0.11
公園(81カ所)	2月2日～24日	0.04～0.09	0.04～0.10	0.03～0.10
子どもの遊び場(23カ所)	2月2日～25日	0.05～0.10	0.05～0.11	0.04～0.14
市役所(花崎町)	2月16日	0.08	0.09	0.07
	2月23日	0.08	0.08	0.07
下総支所(猿山)	2月16日	0.10	0.10	0.10
	2月23日	0.10	0.09	0.10
大栄支所(松子)	2月16日	0.07	0.07	0.07
	2月23日	0.07	0.07	0.07
大清水大気測定局 (遠山中敷地内)	2月16日	0.09	0.09	0.08
	2月23日	0.08	0.08	0.08
幡谷大気測定局 (久住体育館隣)	2月16日	0.08	0.08	0.07
	2月23日	0.08	0.08	0.08

※各施設の測定結果は、市ホームページ(<http://www.city.narita.chiba.jp/sisei/sosiki/koho/110311.html>)に掲載しています。くわしくは環境対策課(☎20-1532)へ。



# 困りごと・悩みごと相談室

心の健康、  
応援します



## 一人で悩んでいないで相談してみませんか？

相談は無料で秘密は厳守されます。この機会に日ごろ感じている疑問や悩みを解消してみたいはかがですか。

**相談日** ※12:00～13:00は相談できません。祝日は相談を実施していません。

相談名	期日	時間	場所	問い合わせ先
市民生活相談(離婚・相続・ 相隣関係・金銭貸借など)	月・金曜日	9:00～16:00	市役所2階市民相談室 ※各相談の受け付けは、終了 時間の30分前までです。	市民協働課市民相談室 ☎20-1507 ※裁判所で係属中の事 件は相談できません。 法律相談4月分の予約 は3月25日(水)午前8時 30分から受け付けま す。
法律相談(予約制)	水曜日	13:00～16:00		
外国人相談(英語・中国語・ スペイン語・ポルトガル語)	3月27日(金)、4月10日(金)	13:00～16:00		
税務相談	3月17日(火)、4月21日(火)	10:00～15:00		
不動産相談	3月17日(火)、4月21日(火)	10:00～12:00		
もめごと・なやみごと・ 苦情相談(人権・行政相談)	3月24日(火)、4月28日(火)	10:00～15:00		
市民よろず相談	3月28日(土)、4月18日(土)	13:00～16:00	保健福祉館	千葉県行政書士会印旛支部 代表 作田義美さん ☎23-3286
税務支援センター(予約制)	3月25日(水)、4月8日(水)	10:00～15:00	千葉県税理士会成田支部 (囲護台1-1-2成田U-シティホテル1階)	千葉県税理士会成田支部 ☎36-7411
司法書士法律相談	3月18日(水)、4月15日(水)	18:00～20:00	保健福祉館	千葉司法書士会佐倉支部 代表 菊地裕文さん ☎28-5562
司法書士による電話相談	月・水曜日	14:00～17:00	電話相談のみ (☎0120-971-438)	千葉司法書士会 ☎043-246-2666
木造住宅耐震相談(予約制)	3月20日(金)	9:00～16:00	市役所5階502会議室	建築住宅課 ☎20-1564
子育て中の人の職業相談	月～金曜日	8:30～17:00	市役所2階マザーズコーナー	ハローワーク成田マザーズ コーナー ☎20-0567
商工業者法律相談(予約制)	4月8日(水)	10:00～12:00	商工会館2階相談室	商工会議所 ☎22-2101
消費生活相談	月～金曜日	9:30～16:30	市役所2階消費生活センター	消費生活センター ☎23-1161
社労士年金相談	水曜日	10:00～15:00	市役所1階相談室	保険年金課 ☎20-1547
女性のための相談 (DV含む・予約制)	木曜日	10:00～16:00	市役所2階相談室	企画政策課 ☎20-1500
障がい者相談	月～土曜日	9:00～18:00	保健福祉館	ほっとすまいるセンター ☎27-1106
心配ごと相談	木曜日	13:00～16:00	保健福祉館	社会福祉協議会 ☎27-7755
	3月20日(金)		保健福祉館大栄分館	
	4月10日(金)		下総地域福祉センター	
酒害相談	4月2日(木)	9:00～12:00	保健福祉館	社会福祉協議会 ☎27-7755
家庭児童相談	月～金曜日	9:00～16:00	市役所2階家庭児童相談室	子育て支援課 ☎20-1538
就学相談(予約制)	月～金曜日	9:00～17:00	教育センター	教育センター ☎20-2922
教育相談(予約制)	火曜日	9:00～16:00	教育センター	教育センター ☎20-2922
教育相談(不登校相談・い じめ相談など)	月～金曜日	9:00～17:00	ふれあいるーむ21	ふれあいるーむ21 ☎20-1414
教育相談(学校教育全般・ いじめ相談など)	月～金曜日	9:00～17:00	教育指導課(市役所5階)	教育指導課 ☎20-1582
教育相談(家庭教育・青少年教育)	月～金曜日	9:00～17:00	ふれあいるーむ21	教育相談室 ☎22-5100
農地・農政相談	4月1日(水)	8:30～11:30	下総支所農政課分室	農政課 ☎20-1542
		13:30～16:30	大栄支所農政課分室	

## 受験者のための講習会も 危険物取扱者試験

### 危険物取扱者試験

期日＝6月14日(日)

会場＝習志野市内(3月下旬頃決定)

受験料＝甲種5,000円、乙種3,400円、  
丙種2,700円

申込方法＝4月10日(金)～23日(土・日  
曜日を除く)に、各消防署にある願書を  
直接または郵送(当日消印有効)で消防  
試験研究センター千葉県支部(〒260-  
0843 千葉市中央区末広2-14-1)へ。  
同センターホームページ([http://www  
.shoubo-shiken.or.jp/](http://www.w.shoubo-shiken.or.jp/))でも申し込  
めます(4月7日(火)～20日(月))

### 受験者講習会

日時＝5月16日(土) 午前9時30分～午後  
4時45分

会場＝千葉県教育会館(千葉市)

受講料＝3,600円(テキスト代は実費)

申込方法＝4月13日(月)～17日(金)に予防  
課(市役所地下1階)にある申込書を受  
講料とともに同課へ

※くわしくは消防試験研究センター千葉  
県支部(☎043-268-0381)、講習会  
については予防課(☎20-1591)へ。

## お知らせ



## イベントやサークル活動に スポーツ用具の貸し出し

貸出用具＝グラウンドゴルフ・ディスク  
ゴルフ・ペタンク・輪投げ・ターゲッ  
トボードゴルフ・大縄・ユニカール・  
ビーンボーリング・ストラックアウト  
※予約が必要です。くわしくは生涯ス  
ポーツ課(☎20-1584)へ。

## 登録者数が確定 選挙人名簿

平成27年3月2日現在の選挙人名簿の  
登録者数が次の通り確定しました。

○男 …………… 52,121人

○女 …………… 51,748人

○合計 …… 103,869人

※くわしくは選挙管理委員会事務局(☎  
22-1111 内線3152)へ。

## 花苗の配布・施設無料開放 3月27日は市民の日

3月27日(金)の午前9時から市体育館  
で、花苗(1人1株)を先着300人に配布  
します。また次の施設を無料開放します。

### 施設と利用時間

○大栄B&G海洋センターアリーナ・武  
道場・運動場(個人利用のみ)…午前9  
時～午後9時(運動場は午後5時まで)

○久住体育館(個人利用のみ)…午前9時  
～午後9時

○坂田ヶ池総合公園キャンプ場…午前9  
時～午後4時。宿泊は26日(休)午後4時  
～28日(土)午前9時が無料

※予約が優先されます。くわしくは市体  
育館(☎26-7251)、坂田ヶ池総合公  
園管理事務所(☎29-1161)へ。

## 仕事の悩みを抱える人に 無料労働相談

日時＝月・火・金曜日 午前10時～午後  
5時

会場＝連合千葉成田・佐倉地域協議会  
(花崎町)

内容＝解雇・賃金不払い・セクハラ・パ  
ワハラなど、職場での悩みや不安を直  
接または電話で相談する

※申し込みは連合千葉成田・佐倉地域協  
議会(☎36-7831)へ。

### 使用料の減免が変更

## 三里塚コミュニティセンター

登録サークルなどの団体の施設使用料  
の減免が、4月1日の利用分から2割に変  
更になります。

※くわしくは同センター(☎40-4880)へ。

## 催し物



### 市場を楽しもう

## わくわく感謝デー

日時＝3月28日(土) 午前9時～11時

会場＝成田市場

内容＝生マグロ解体実演即売会、野菜  
ルーレット、お楽しみ抽選会など

※くわしくは成田市場振興協議会(☎24-  
1224)へ。

## 成田高校音楽部 スプリングコンサート

日時＝3月29日(日) 午後2時から

会場＝国際文化会館大ホール

演目＝組曲「惑星」より抜粋(ホルスト)、  
喜歌劇「こうもり」序曲(ヨハン・シュ  
トラウス2世)など

※入場は無料です。くわしくは成田高校  
(☎22-2131)へ。

### 写真展と現役パイロットの講演

## 航空科学博物館イベント

会場＝航空科学博物館(芝山町)

入館料＝大人500円、中高生300円、子  
ども(4歳以上)200円

### 航空アート展

期間＝3月29日(日)まで

内容＝普段見ることのできない角度から  
の成田空港や、航空機の美しい姿を撮  
影した空撮写真を展示

### やさしい航空のはなし

日時＝3月22日(日) 午後1時から

内容＝現役のパイロットによる業務内容  
や体験談などの講演

※くわしくは航空科学博物館(☎0479-  
78-0557、月曜日は休館)へ。

### 神崎・大栄間圏央道

## 開通記念イベント

日時＝3月29日(日) 午前8時30分～午後  
1時

会場＝下総インターチェンジ(青山地先)

内容＝マラソンランナーの千葉真子さん  
を迎えてウォーキングイベント、周辺  
市町のご当地キャラによるステージイ  
ベントなど

※内容は広報なりた3月1日号をご覧  
ください。くわしくは土木課(☎20-  
1550)へ。

## 善意ありがとう

渡邊剛毅さん(公津の杜)から市  
に100万円が寄付されました。

これは、母子保健事業に役立て  
てくださいと、渡邊義男基金として  
「ふるさと基金」に寄付されたもの  
です。

善意ありがとうございました。

# 募集



## 児童ホームで 非常勤職員

**応募資格** = 18歳以上の健康で意欲のある人(高校生を除く)

**募集人員** = 若干名

**業務内容** = 留守家庭児童(小学生)の生活・余暇指導

**勤務期間** = 4月1日～3月31日(日曜日・祝日、年末年始などを除く)

**勤務時間** = 午後1時30分～7時のシフト勤務(土曜日、春・夏・冬休み期間は午前7時30分から)

**勤務場所** = 市内児童ホーム

**時給** = 教諭免許・保育士など資格あり 1,180円、資格なし 1,140円

**応募方法** = 3月23日(月)(必着)午後5時までに、写真を貼った履歴書を直接または郵送で保育課(市役所2階 〒286-8585 花崎町760)へ

※くわしくは同課(☎20-1607)へ。

## 60歳からの新しい出会い

### 生涯大学院の学生

**活動場所** = 生涯大学校(困護台)ほか

**学習内容**

○教養講座(午前10時～正午)…成田の歴史、健康・軽スポーツ、音楽、校外学習、文学、スピーチ、環境問題など年間25回程度

○専門講座(午後1時30分～3時30分)…書道・陶芸・園芸・油絵・体操・音楽から1講座を選択し、年間15回程度

○そのほかの活動…学園祭、広報誌「すえひろ」の編集、グラウンドゴルフ、書道・陶芸・油絵展など

**対象** = 市内在住の60歳以上(4月1日現在)で、3年間通学できる人

**定員** = 100人(応募者多数は抽選)

**受講料** = 無料(実習費・教材費は実費)

**申込方法** = 3月19日(木)(必着)までに、はがきに住所・氏名(フリガナ)・性別・生年月日・電話番号を書いて生涯学習課「生涯大係」(〒286-8585 花崎町760)へ

※くわしくは同課(☎20-1583)へ。

## 海外でホームステイ体験

### 2015 NARITA少年の翼

**派遣期間** = 8月18日(火)～25日(火)

**派遣先** = ニュージーランド・フォクストン  
**国内研修** = 5～8月に5回程度(宿泊研修を含む)

**応募資格** = 市内在住の小学5年～中学2年生で、国内研修と海外研修に全て参加し、計画に従い規律ある団体生活ができる人

**定員** = 男女各16人(応募者多数は抽選)

**参加費** = 18万円程度(国内研修を含む)  
原油高騰の際は、追加料金の可能性があります

**申込方法** = 4月8日(水)(必着)までに、各公民館または成田青年会議所にある応募用紙に必要事項を書いて成田青年会議所事務局「少年の翼」係(〒286-0046 飯仲45 成田市総合流通センターサービス棟2階204号)へ

※派遣期間は変更になる場合があります。くわしくは月・水・金曜日の午前10時～午後3時に同事務局(☎23-1900)へ。

市の情報を配信しています

## スマホでどこでも「広報なりた」

「広報なりた」をより多くの皆さんに提供できるよう、スマートフォン用アプリ「i広報紙」で配信を開始しました。この無料アプリをダウンロードして登録すると、毎月1日・15日の発行日のお知らせが届き、いつでもどこでも、広報紙を読むことができます。専用アプリは「i広報紙」のホームページ(<http://www.zaigenkakuho.com/ikouhoushi/>)にアクセ



気軽に情報をチェックできます

スし、ダウンロードしてください。ぜひご利用ください。

フェイスブックで発信します

## なりたの「いいね!」

市では、フェイスブックページを通して情報を発信しています。

市のイベントや市民の皆さんの活動の様子など、タイムリーな情報を紹介しています。ぜひ「いいね!」を押してください。

**ページ名** = 成田市役所広報課

**URL** = [https://www.facebook.com/naritacity\\_koho](https://www.facebook.com/naritacity_koho)

フェイスブックって?

フェイスブック株式会社が提供するSNSで、インターネット上でさまざまな人たちと交流ができるウェブサイトです。閲覧はフェイスブックに登録しなくても可能です。

※くわしくは広報課(☎20-1503 ホームページ<http://www.city.narita.chiba.jp/sisei/sosiki/koho/index.html>)へ。

成田エアポートツーデーマーチの

運営ボランティア

市内を歩く成田・田園コースと成田空港コースで参加者を誘導、安全確保するボランティアを募集します。当日は、并当代相当のクオカードが支給されます。

期日=5月16日(土)・17日(日)(1日でも可)

対象=中学卒業以上の人

※くわしくは成田エアポートツーデーマーチ事務局ボランティア係(生涯スポーツ課・☎20-1584)へ。

イベントを紹介しませんか

情報紙「なりきち」

「なりきち」は青少年や親子を対象としたイベントや施設を紹介している情報紙です。発行は年4回(4・7・10・2月を予定)で、市内の小中学校などで配布されるほか、成田市子どもセンターのホームページ(<http://homepage2.nifty.com/childart/index.html>)でも閲覧できます。また、同ホームページでは、そのほかのイベントも随時紹介しています。

掲載を希望する情報がありましたら次の通り申し込んでください。

掲載料=無料

申込期限=各号発行の前月15日(ホームページへの掲載は随時)

申込方法=電話(水・土曜日の午前10時～午後4時)・FAX・Eメールのいずれかで子どもセンター(☎27-9611 FAX28-8303 Eメールnarikichi@nifty.com)へ

※くわしくは同センターへ。

候補企業を公募

均等・両立推進企業表彰

厚生労働省では、女性の能力を發揮するための積極的な取り組みや仕事と育児・介護との両立を支援するための取り組みを行う模範となる企業を表彰しています。

応募方法などの詳細は厚生労働省ホームページ(<http://www.mhlw.go.jp/general/seido/koyou/kintou/ryouritsu.html>)をご覧ください。

応募期限=3月31日(火)

※くわしくは千葉労働局雇用均等室(☎043-221-2307)へ。

もっと知りたいをサポート

明治大学・成田社会人大学

市では、平成27年度の受講生を次の通り募集します。

課程とテーマ・コーディネーター

- 国際社会課程…21世紀世界の社会と経済～深まる混迷と確執～・所康弘さん(明治大学商学部兼任講師)
- 地域社会課程…人口減少社会における諸課題を考える～現状の分析と対応策について～・井田正道さん(明治大学政治経済学部教授)
- 緑地環境課程…消費者ニーズに応える植物・食料生産とは～安心・安全・安定・低価格への取り組み～・池田敬<sup>たかし</sup>さん(明治大学農学部准教授)

会場=市役所会議室・生涯大学校(囲護台)など

対象=高校生以上で、市内在住・在勤・在学の人

定員=国際社会課程・地域社会課程各100人、緑地環境課程40人(社会人大学を初めて受講する人を優先に抽選)

受講料=国際社会課程・地域社会課程各1万円、緑地環境課程1万2,000円(実習費などは実費)

申込方法=3月19日(木)(必着)までに、はがきに希望する課程(1人1課程)・住所・氏名(フリガナ)・性別・生年月日・職業(市外の人は勤務先や学校名も)・電話番号・社会人大学を初めて受講する人はその旨を書いて生涯学習課「明大係」(〒286-8585 花崎町760)へ

運営委員を同時に募集

会場づくりや受け付けなどを行う運営委員を各課程5人程度募集します(応募者多数は抽選)。運営委員は受講料を支払わずに受講できます。申し込み方法は受講生と同じで、「運営委員希望」と追加してください。

※くわしくは生涯学習課(☎20-1583)へ。



開講式の様子

国際社会課程

(全て土曜日 午後2時～4時)

期日	内容
5月16日	開講式・運営説明会(午後1時から) 北米～グローバル・シティと移民
5月30日	ボコ・ハラムとアフリカ
6月13日	中東・北アフリカ～アラブ民衆革命のゆくえ
6月27日	南アジア～最貧国バングラデシュとアパレル産業
7月18日	3課程合同特別研修
7月25日	「イスラム国」の台頭と世界経済(公開講座)
9月12日	東アジアの奇跡と今後
9月26日	インドのこれから～カースト制度は善か悪か
10月17日	アフリカの社会と経済
11月14日	これからの世界と日本
11月28日	(午前)日本～TPPとは、なにか? (午後)修了式

地域社会課程

(全て土曜日 午前10時～正午)

期日	内容
5月16日	開講式・運営説明会(午後1時から) 「自治体消滅論」を考える
5月30日	人口減少社会における協働のまちづくり
6月13日	医師不足問題を考える
6月27日	少子高齢社会における雇用問題
7月18日	3課程合同特別研修
7月25日	少子高齢化と社会保障制度
9月5日	基礎自治体の温暖化対策を考える(公開講座)
9月26日	少子化の実態と対策を考える
10月17日	生涯スポーツの現状と課題
11月14日	変容する社会と政治参加
11月28日	(午前)少子高齢社会における教育 (午後)修了式

緑地環境課程

(全て土曜日 午前10時～正午)

期日	内容
5月16日	開講式・運営説明会(午後1時から) 施設園芸の世界情勢
5月30日	薬食同源の化学
6月13日	明治大学黒川農場見学・実習(果菜類の管理)(現地学習)
6月27日	富里市内圃場見学(現地学習)
7月18日	3課程合同特別研修
7月25日	園芸作物の香りと機能性
9月12日	食品の安全性を守る取り組み
9月26日	焼畑から有機物利用農業へ
10月24日	化学肥料利用農業から植物工場へ(公開講座)
11月14日	安心・安全・安定を目指す施設園芸及び植物工場
11月28日	(午前)特別講演～安心・安全な食料生産とは (午後)修了式

\*受講日時や内容などは変更される場合があります

# 伝言板

MESSAGE BOARD

募集

お知らせ

催し物

## 募集



みんなおいでよ!

### はるやすみおはなし会

期日=3月26日(休)

会場=市立図書館2階集会室

時間と対象・内容

- 午前10時30分～11時…3歳以上の子どもと保護者・「はっぴのおうち」「ねずみくんのチョコキ」ほか
- 午前11時20分～正午…小学生(保護者も可)・「からすのパンやさん」「かしいモリー」ほか

※参加費は無料です。参加を希望する人は当日直接会場へ。くわしくは市立図書館(☎27-2000、月曜日は休館)へ。

仕事帰りにどうぞ

### バウンドテニス体験教室

日時=4月3日(金)・24日(金) 午後6時45分～9時

会場=市体育館

参加費(1日当たり)=100円(保険料)

持ち物=運動のできる服装、上履き、飲み物

※ラケットは貸し出します。申し込みは教室開催日の3日前までに市レクリエーション協会事務局(生涯スポーツ課・☎20-1584)へ。当日参加もできます。

### 表参道の交通規制

期日=3月15日(日)・21日(土・祝)・22日(日)・28日(土)・29日(日)

区間と時間

- JR成田駅～薬師堂…午前11時～午後2時
- 薬師堂～成田山門前(鍋店角)…午前11時～午後4時

※くわしくは成田市観光協会(☎22-2102)へ。

初心者も楽しめます

### 春季ユニカール教室

日時=4月3日(金)・10日(金)・17日(金)・24日(金)(全4回) 午後6時30分～8時30分

会場=市体育館

参加費=無料

持ち物=運動のできる服装、上履き

※申し込みは3月27日(金)までに市レクリエーション協会事務局(生涯スポーツ課・☎20-1584)へ。

参加費の一部を福祉へ寄付

### チャリティーフォークダンス大会

日時=4月6日(月) 午前9時40分～正午

会場=保健福祉館

参加費=500円(保険料・寄付金)

持ち物=運動のできる服装、上履き

※申し込みは4月2日(木)までに市レクリエーション協会事務局(生涯スポーツ課・☎20-1584)へ。

スイセンが咲く公園を散策

### 市民バスハイク

日時=4月12日(日) 午前7時集合(午後6時解散予定)

集合・解散場所=生涯大学校(囲護台)

コース=ひたち海浜公園・那珂湊漁港(茨城県)

定員=90人(先着順)

参加費=3,500円(交通費・保険料)

持ち物=昼食・飲み物・雨具

申込方法=3月31日(火)までに、参加費を持って市レクリエーション協会事務局(市役所5階生涯スポーツ課)へ

※くわしくは同事務局(☎20-1584)へ。

地域で安心して暮らすために

### 男女共同参画支えあいセミナー

日時=3月31日(火) 午後6時30分～8時30分

会場=赤坂ふれあいセンター大会議室

テーマ=くらしの未来を支えるために、地域に求められる進化

講師=川北秀人さん(人と組織と地球のための国際研究所代表)

定員=50人(先着順)

参加費=無料

※申し込みはNPO法人あい愛(☎35-6360)へ。

体を動かして健康に

### 大栄B&G海洋センターのイベント

会場=大栄B&G海洋センター

対象=16歳以上の人(健康増進フィットネス体操と健康増進椅子体操は中高年者、親子ふれ愛体操は歩行が可能な4歳くらいまでの子どもと親)

定員=40人(先着順)(ピラティス教室は50人、親子ふれ愛体操は30組)

参加費(1日当たり)=市内在住の人150円、市外在住の人200円(保険料含む)

ヨガ教室

日時=4月3日(金)・10日(金)・17日(金)・24日(金) 午前10時～11時30分

申込開始日=3月15日(日)

ピラティス教室

日時=4月7日(火)・14日(火) 午後2時～3時

申込開始日=3月17日(火)

骨盤体操&フィットネスタイチー

日時=4月1日(水)・8日(水)・15日(水)・22日(水) 午後1時30分～3時

申込開始日=3月17日(火)

アルファエクササイズ

日時=4月3日(金)・10日(金)・24日(金) 午後1時30分～3時

申込開始日=3月18日(水)

健康増進フィットネス体操

日時=4月1日(水)・8日(水)・15日(水)・22日(水) 午前10時～11時30分

申込開始日=3月19日(木)

健康増進椅子体操

日時=4月2日・9日・16日・23日・30日の木曜日 午前10時～11時30分

申込開始日=3月19日(木)

親子ふれ愛体操

日時=4月21日(火) 午前10時～11時30分  
申込開始日=3月22日(日)

※申し込みは申込開始日の午前9時から大栄B&G海洋センター(☎73-5110、月曜日は休館)へ。



音楽に合わせて(健康増進フィットネス体操)

## 保健インフォメーション

このコーナーの会場は保健福祉館です。問い合わせは健康増進課(☎27-1111)へ。電話やFAX(27-1114)で健康に関する相談なども受け付けています。相談は医師などの都合により日程を変更する場合があります。

▼一般健康相談	期日	受付時間	相談を受ける人
歯の健康相談	4月 1日(水)	午後1時30分～2時30分	歯科医師・歯科衛生士
こころの健康相談(予約制)	3月20日(金)	午後1時15分から	カウンセラー・保健師(治療中の人は除く)
	4月15日(水)		
▼乳幼児健診・相談	期日	受付時間	対象
大栄分館赤ちゃん相談(予約制)	4月 7日(火)	午前9時30分～10時	平成26年6・12月生まれ
赤ちゃん相談・4カ月	3月23日(月)	午前9時～9時30分 午後1時～1時30分	平成26年11月生まれ
赤ちゃん相談・10カ月	3月20日(金)		平成26年5月生まれ
1歳6カ月児健診	4月 2日(木)		平成25年9月生まれ
2歳児歯科健診	4月 9日(木)		平成24年9月生まれ
3歳児健診	3月19日(木)		平成23年9月生まれ
こころの発達相談(予約制)	4月15日(水)	午前9時～11時50分	心理発達に心配のある乳幼児

- 母親学級(予約制)**…主に初めて母親になる人が対象
- パパママクラス(予約制)**…妊婦とその家族が対象  
※日時などくわしくは健康増進課へ。
- こんには赤ちゃん事業**…生後4カ月までの赤ちゃんが対象  
※赤ちゃんお誕生連絡票(母子健康手帳別冊)を健康増進課へ送付。



### 献血にご協力ください

#### 【イオンモール成田】

3月21日(土・祝)・22日(日)・29日(日) 午前10時～11時45分、午後1時～4時30分  
※都合により変更になる場合があります。  
くわしくは千葉県赤十字血液センター 献血推進二課(☎047-457-0711)へ。

### こども急病電話相談

☎ #8000

ダイヤル回線からは☎043-242-9939、  
午後7時～10時・年中無休

#### 成田市

### 医療相談ほっとライン

専門の医療スタッフが、24時間年中無休、  
無料で相談に応じます。

24時間 い い サービス  
☎ 0120-24-1130

### 日曜祝日診療機関

都合により休診する場合があります。  
来診前に電話で問い合わせてください。

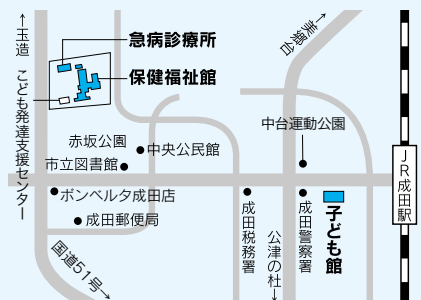
- 成田病院(午前中・押畑・☎22-1500)
- 藤倉クリニック(午前中・幸町・☎22-1158)
- 聖マリア記念病院(取香・☎32-0711)
- ひらの内科(日曜日の午前中・ウイング土屋・☎23-8070)
- 大田クリニック(日曜日の午前中・ウイング土屋・☎23-2100)
- なのはなクリニック(日曜日の午前中・吉岡・☎49-0533)

### 急病診療所

☎27-1116 赤坂1-3-1(保健福祉館敷地内)

診療日	診療科目	診療時間
毎日 (休診日なし)	内科 小児科	午後7時～11時(受け付けは午後10時45分まで)
日曜日・祝日 8月13日～15日 12月29日～1月3日	内科 小児科 外科 歯科	午前10時～午後5時(受け付けは午後4時45分まで)

※事前に症状を連絡し、受付時間内に健康保険証を持って来所してください。



## 保育園開放日

保育園名	電話番号	期日	保育園名	電話番号	期日
*松崎	26-8282	3/20(金)、4/17(金)	小御門	96-2362	3/19(水)、4/16(水)
赤荻	24-0752	4/10(金)、4/24(金)	*三里塚第一	35-0165	3/17(火)、4/7(火)
*赤坂	20-6900	4/15(水)	*三里塚第二	35-0081	3/24(火)、4/14(火)
橋賀台	28-0676	4/14(火)、4/28(火)	長沼	37-0005	
中台	27-9023	3/18(水)	*大栄	73-3000	毎日
*吾妻	27-5773	4/8(水)、4/22(水)	*宗吾	26-2472	(土・日曜日、祝日を除く)
新山	28-2527	4/16(木)	*公津の杜	29-6551	
玉造	26-8889	4/9(木)、4/23(木)	*成田	22-0856	一時保育のみ
*中台第二	29-6676	3/17(火)、4/21(火)	*つぶえ	22-0867	
*高岡	96-0042	4/8(水)、4/22(水)			

\*は一時保育あり(要予約)

このコーナーの問い合わせは各保育園へ。三里塚第一・三里塚第二・長沼・大栄・宗吾・公津の杜保育園以外は予約が必要です。

**時間**=午前10時～11時(長沼は午前9時～午後0時15分、大栄は午前9時30分～午後4時30分、宗吾・公津の杜は午前9時～正午・午後1時～3時)

**対象**=保育園・幼稚園に通っていない就学前の乳幼児

# 福祉と健康

HEALTH AND WELFARE

## シニア健康カレッジ

### 2年にわたり足腰強化

いつまでも自分の足で動き続けられるよう、足腰など下半身を中心に鍛えます。

講座は2年制で、順天堂大学大学院スポーツ健康科学研究科准教授が監修した講義と実技で健康な体を目指します。実技の講習は、体力テストによって分けられたクラスごとに実施されます。

**日時**＝毎月第2・4金曜日または土曜日 午前10時～11時。5月に開講し、年間20回程度

**会場**＝赤坂ふれあいセンター、順天堂大学さくらキャンパス(印西市)ほか

**対象**＝市内在住の60歳以上で、2年間受講できる人。ただし次の人は除く

- 整形外科へ通院中の人(リハビリを含む)、関節や筋肉に痛みのある人
- 高血圧などで内科に通院中で、主治医の運動許可が出ない人

**定員**＝40人(応募者多数は抽選)

**受講料**＝無料(教材費・資料代などは実費)

**申込方法**＝3月16日(月)～20日(金)に高齢者福祉課(☎20-1537)へ

※受講者は3月27日(金)の午前10時～11時に赤坂ふれあいセンターで行われる説明会に出席してください。くわしくは同課へ。

## 精神保健福祉講演会

### 心の病を理解しよう

精神障がいや疾患を持つ人が暮らしやすくなるために、本人や周囲の人ができることについて考えましょう。

**日時**＝3月28日(土) 午後2時～4時30分

**会場**＝保健福祉館多目的ホール

**テーマ**＝精神保健福祉の過去・現在・未来～地域移行とピアサポーター

**講師**＝古屋龍太さん(日本社会事業大学大学院准教授)

**参加費**＝無料

※参加を希望する人は当日直接会場へ。くわしくは社会福祉協議会(☎27-7755)へ。

## こころの健康相談(予約制)

### 一人で悩まないで

2週間以上眠れない日が続く、憂鬱な気分になる、食欲がないなど、心身に異常はありませんか。

一人で悩まず、まずは気軽に相談してください。

**会場**＝保健福祉館

**対象**＝過去に専門の医療機関で受診したことがない人

**相談料**＝無料

※日程などは保健インフォメーション(14ページ)をご覧ください。くわしくは健康増進課(☎27-1111)へ。

## 8020運動よい歯のコンクール

### 出場者、標語・作文を募集

市では、80歳になっても自分の歯を20本以上保とうという「8020(ハチマルニイマル)運動」を推進しています。

その一環として、高齢者・親と子の「よい歯のコンクール」の出場者、歯や口の健康啓発標語・作文を次の通り募集します。

#### 種別と応募資格

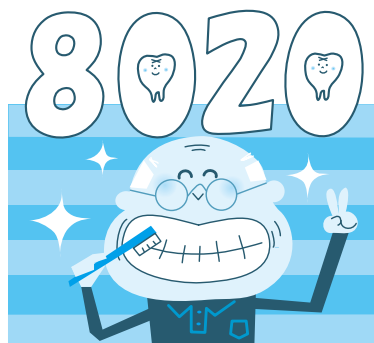
○高齢者よい歯のコンクール…4月1日現在、80歳以上で自分の歯(かぶせた歯、さし歯でもよい)が20本以上ある人

○親と子のよい歯のコンクール…平成26年4月1日～27年3月31日に、3歳児歯科健診を受診した子どもと親

○歯や口の健康啓発標語・作文…市内在住・在勤・在学の人

**応募方法**＝4月3日(金)(必着)までに、はがき(作文は封書)またはEメールで、応募する人の住所・氏名・生年月日・電話番号を健康増進課(〒286-0017 赤坂1-3-1 Eメールkenko@city.narita.chiba.jp)へ

※くわしくは同課(☎27-1111)へ。



## 元気ハツラツ教室

### 介護要らずの生活を

市では、次の4つの会場で、介護予防に役立つ教室を実施します。

#### 会場と日時(全11回)

○三里塚コミュニティセンター…4～9月の第1・3木曜日 午前9時30分～11時30分

○保健福祉館大栄分館…4～9月の第1・3木曜日 午後1時30分～3時30分

○赤坂ふれあいセンター…4～9月の第2・4木曜日 午前9時30分～11時30分

○保健福祉館…4～9月の第2・4木曜日 午後1時30分～3時30分

**内容**＝脳と筋肉の反応能力を高める運動、体の可動性を高めるストレッチ、ボールなどを用いた軽運動、口腔の話、栄養の話

**対象**＝市内在住の65歳以上の人

**定員**＝各25人(応募者多数は抽選)

**参加費**＝無料

※申し込みは3月23日(月)～31日(火)に高齢者福祉課(☎20-1537)へ。

## はり・きゅう・マッサージ券

### 27年度分は3月25日から

市では、市に登録している、はり・きゅう・マッサージ施設の利用料金を助成する券を発行しています。平成27年度分は3月25日(水)から発行します。

**対象**＝市内在住で市税を完納している申請日現在57歳以上の人

**助成額**＝1枚1,000円分(1カ月当たり2枚を交付、1回の施術につき1枚まで)

**利用方法**＝市に登録している、はり・きゅう・マッサージ施設で施術を受けるときに助成券を渡す

**申請書配布場所**＝高齢者福祉課(市役所議会棟1階)、下総・大栄支所、高齢者福祉課ホームページ(<http://www.city.narita.chiba.jp/sisei/download/kofuku0002.html>)

**申請方法**＝申請書、保険証や運転免許証などの本人確認ができるもの、印鑑を持って高齢者福祉課または下総・大栄支所へ

※くわしくは高齢者福祉課(☎20-1537)へ。

# 門前町に生きる

— 過去・現在・未来 —

## 第8回 旧成田町のオビシャ

新勝寺の門前には、およそ1.5キロ四方に7つの町があり、女性たちはそれぞれの町の子安さまを大切にお守りしてきた。2月18日はオビシャと呼ばれ、各町が1年に一度その子安さまをお祀りする日である。それぞれの町には子安観音の掛け軸やお厨子があって、毎年新勝寺の僧侶による法楽が行われるが、そのほかに、お籠と呼ばれるご神体を7つの町が順繰りに回しており、受け渡しの当番にあたる町は、あつらえたそろいの着物と帯に身を包み、工夫を凝らした料理や余興の踊りでお互いに接待し合い、7年に一度巡ってくるはれの日を祝う。

お籠の宿主は1年間気が抜けない。もし何かあったら、まずお籠を守らなくてはならないので、夜もずっと同じ部屋で過ごした人もいるという。昨年お籠を預かった上町の滝澤家では、毎日欠かさず朝一番の若水と塩と米を供えてお守りしてきた。町の人々が果物やお菓子を供えてお参りしてくれることもあった。お籠が次の町に渡る前には縄を縛り直して化粧直しをする。お籠の中に何が入っているのか見てはいけな<sup>い</sup>と言<sup>い</sup>伝えられているが、7年たつて再び回ってきたとき、

お籠が大きくなったり、重くなったりしていて驚くこともあるそうだ。2月18日、僧侶の法楽を受けた後、お籠は1年を過ごした宿を出て、お世話になった人に抱きかかえられて儀式の会場に向かう。そこでは、お籠を渡す町と、引き受ける町から15人ずつの世話人が出て、昔ながらの歌の応酬を



平成26年2月18日。引き継ぎの儀式を終えて新しい宿に安置されたお籠。両隣の飾りはベンケイ



仲町一上町のオビシャでの歌の応酬。もてなす側の上町が下座に並ぶ(平成26年)

する。豪華なお膳、この日のために練習を重ねた余興の踊りが続き、やがて頃合いを見計らって千秋楽が歌われると、いよいよお籠が次の町に引き渡される。お籠が渡った町では同じ宴を設けて引き渡した町を接待する。ことしお籠は上町から幸町へ渡っていった。

仲町には昭和18年にお籠を受け入れたときの記録が残っている。ここではオビシャという呼び名はなく「子安様年番」と記されている。昭和20年代後半まで、お籠の受け渡しは1月18日に行われていた。この年、前日の1月17日夜に、仲町の<sup>ひま</sup>大野屋では婦人連が集まって日待と呼ばれる宴が催された。当日はまず5人がお籠を迎えに行き、1時間遅れて、今や遅しと2人がさらに迎えに向かい。お籠を送り出す本町では、女性が全員居並んで仲町の使者を出迎えた。僧侶の法楽の後に一同でベンケイと呼ばれる飾り物を作り、5人には豪華なお膳を出してもてなし、あとの2人にはおわんを含めて4品の簡素なお膳でねぎらった。余興の踊りはないが、仲町の人々はごちそうの褒め歌を歌い、お籠を受けて町に戻ったあとは、その年の宿元の大野屋で、お籠を見送りに来た本町の5人に5円のお膳を、後からやってきたお供の2人には2円のお膳を出して返礼している。夜は町の女性24人が集まってまた宴を楽しんだ。質素な暮らしの戦争中、この行事はどれほど大きな楽しみだったのだろうか。

こうして、その時代を生きる人が、その時代のかたちで、町を愛して先祖の精神を受け継いできた。各地の町や村で行われてきた子安さまの行事が、時代の流れとともに縮小したり廃れていく中で、門前町では都市的な華やかさを加えながら、今なお重要な神事として大切に引き継がれている。これをどのよう

に未来へ引き渡すか、女性たちはいつも心を砕いている。

(久保田滋子)

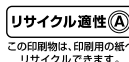
## 編集後記

11ページでお知らせした通り、広報課では昨年5月からフェイスブックで情報発信しています。開始当初の目標は毎日1回以上発信すること。これがなかなか難しく、取材のほかにも材料探しに四苦八苦。「いいね!」の数も思うようには伸びません。2014年サラリーマン川柳で6位入選したのは『「いいね」には「どうでもいいね」が約五割』の句でしたが、やはり反応は気になります。皆さん、清き「いいね!」をよろしくお願いいたします。

平成27年3月15日号 No.1287

成田市のホームページ

<http://www.city.narita.chiba.jp>



広報なりたは、グリーン購入法に基づく基本方針の判断基準を満たす用紙、誰にでも読みやすいUD(ユニバーサルデザイン)フォントを使用しています。