

# NARITA



広報なりた No.1273

August 2014 8月15日号



## 伝統の技を伝授

書や絵画などを引き立てる表装。その技術にかかれば、身近な手ぬぐいも立派な伝統工芸に仕立てられていきます。(7月19日・豊住公民館「表装入門教室」で)

主な内容

子ども・子育て支援新制度 … 5  
風水害への備え … 12  
東北復興支援・成田市民号 … 15

# 豊かな自然と 住みよいまちづくりを目指して



水辺で憩いのひととき(根木名川)

市では、平成12年に「成田市環境基本計画」を策定し、市内の環境保全や望ましい環境の創造などに取り組んできました。このたび計画の一部が見直されました。この機会に計画の内容をもう一度紹介します。

「成田市環境基本計画」は、わたしたちを取り巻く環境を保全し、望ましい環境を創り出すために市民・事業者・市が取り組むべき指針を定めたものです。

平成20～29年の10年間に期間を区切り、市が目指す環境のあり方(将来の環境像)やそれを実現するための施策を定めるとともに、市民・事業者・市のそれぞれに環境配慮指針(ガイドライン)を示しています。

## 計画を一部見直し

計画はめまぐるしく変化する環境動向を考慮し、必要に応じて見直しされます。

今回、平成26年3月に計画の進捗状況などを考慮して中間見直しが行われました。

## 市が目指す将来の環境像

計画の根幹をなすのは本市が目指す将来の環境像で、それは、「自然と文化を育み地球にやさしい環境都市成田」です。

これは、次の3つの考え方を示しています。

①豊かな自然と文化を、「もったいない」という気持ちや「思いやりの心」を持って大切に育み、次の世代へと伝える

②子どもから高齢者まで、毎日快適に安全・安心に暮らせる生活

環境を整える

③国際空港を擁する都市として、地球温暖化などの環境問題に積極的に取り組み、世界に発信できるような環境都市成田を目指す

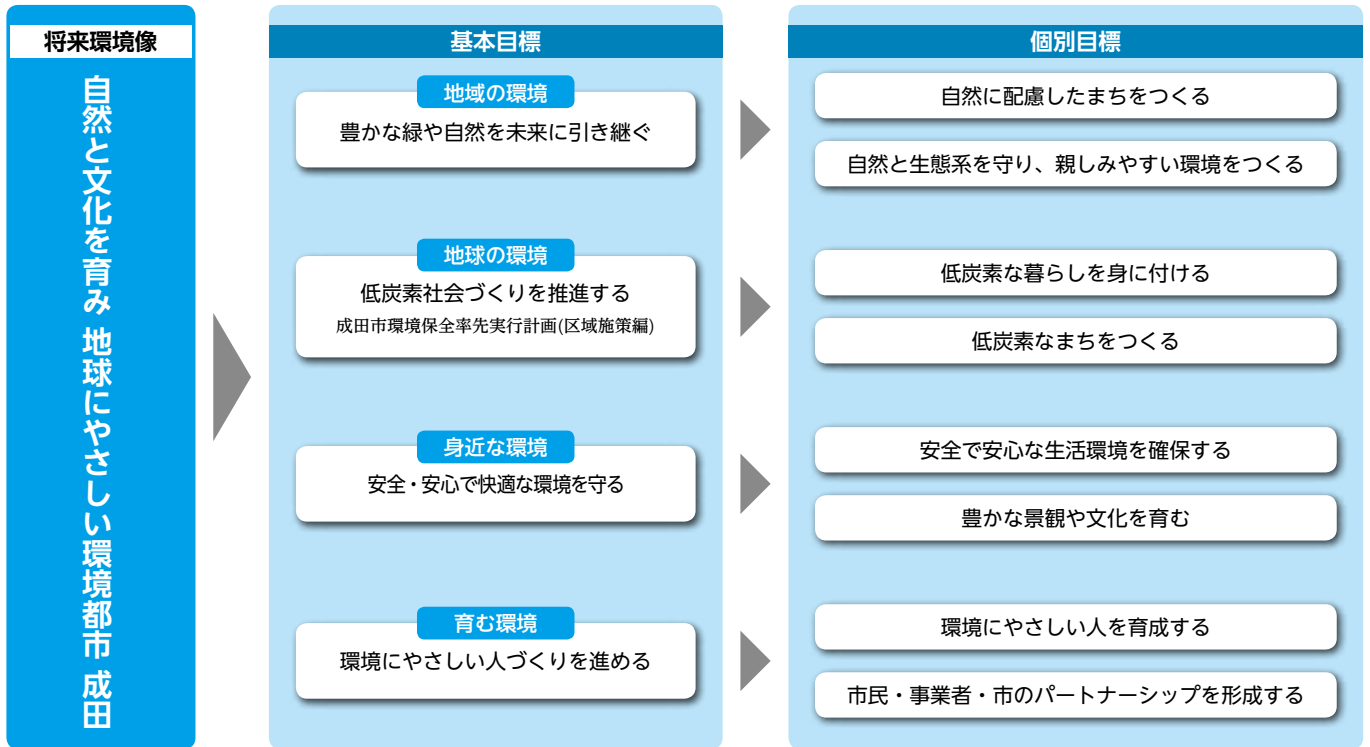
## 4つの基本目標

本市が目指す将来の環境像を実現するために、計画では4つの基本目標を定め、それぞれに個別目標を立てて施策を展開してきました。

見直しを行うに当たり、これまでの施策の実施状況の点検・評価を行うとともに、社会経済状況、市民の意向、成田市総合基本計画・国・県の関連計画の変更点などを踏まえ、基本目標や個別目標を変更しました(左図)。

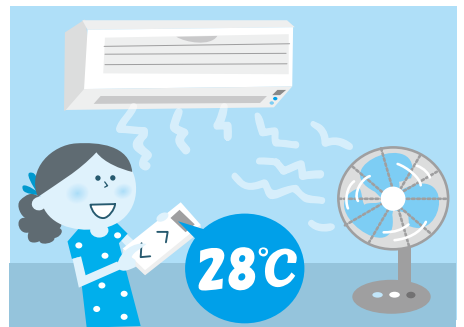
また、今回の見直しでは、地球温暖化防止に向けた温室効果ガス

市が目指す将来の環境像と基本目標の体系図

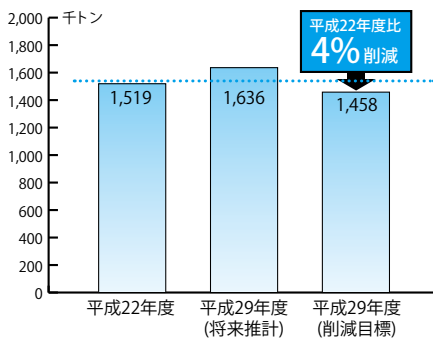


市民に期待される取り組みの例

- ・地域の農作物を優先的に購入し、地産地消に協力しましょう
- ・野生の動物をむやみに捕獲しないようにしましょう
- ・自然観察会や動植物生息調査などに積極的に参加しましょう
- ・空調の設定温度は、適正温度(夏28℃、冬20℃を目安)にしましょう
- ・冷蔵庫の中に物を詰め込み過ぎないようにしましょう
- ・ごみはきちんと分別し、減量と再資源化に努めましょう
- ・環境にやさしい運転(エコドライブ)をしましょう
- ・太陽光発電設備や太陽熱温水器などを設置し、再生可能エネルギーを積極的に活用しましょう



CO<sub>2</sub> 排出量の推移と削減目標



成田市全体のCO<sub>2</sub> 排出量は、環境省が公表している「地球温暖化対策地方公共団体実行計画(区域施策編)策定マニュアル(第1版)簡易版」に基づき算定されたものです。なお、簡易な手法により算定しているため、推計結果はあくまでも参考値です。

の削減など、新たな目標も設定されました。

**CO<sub>2</sub> 排出量は増加の一途**

本市の平成22年度の二酸化炭素(CO<sub>2</sub>)\*<sub>1</sub> 排出量は1万5,190トンでした。

市の人口が今後も増加すると想定し、このまま追加的な削減対策を実施しない場合に推計される平成29年度のCO<sub>2</sub> 排出量は1万6,300トンとなり、平成22年度と比較して8%の増加となります。

新たに削減目標を設定

こうした現状を踏まえ、市民・事業者・市が一体となってCO<sub>2</sub> を削減するための目標や取り組み方針を新たに設定しました。

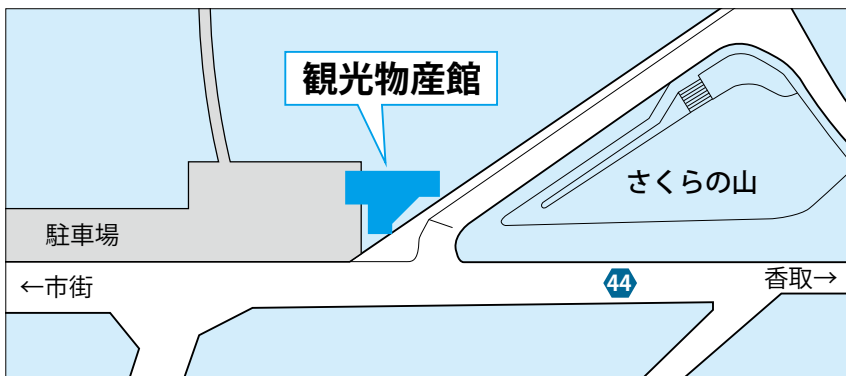
**目標** 平成29年度までにCO<sub>2</sub> 排出量を平成22年度と比較して

- 4%削減する
- 取り組み方針**
- 省エネルギー行動への転換
  - 3R運動<sup>\*2</sup>の推進
  - 再生可能エネルギーの普及促進
  - 環境に配慮した交通環境の整備
  - 廃棄物の適正処理を推進
- \*1 国・県における温室効果ガス排出量の9割以上がCO<sub>2</sub>であることから、本計画で対象とする温室効果ガスはCO<sub>2</sub>とします
- \*2 循環型社会を形成していくためのキーワードで「リデュース(Reduce)廃棄物の発生抑制」、「リユース(Reuse)再利用」、「リサイクル(Recycle)再生利用」の頭文字をとったもの
- ※くわしくは環境計画課 ☎20・1533へ。

# 親しみやすい愛称を募集



観光物産館の完成イメージ



市では、本市の観光情報を発信するとともに、地域の特産品や農産物を紹介・販売するための観光物産館の整備を、さくらの山の敷地内で進めています。この施設が、市民の皆さんのほか、国内外からも広く親しまれ、多くの人に利用される施設となるような愛称を考えてください。

平成27年春の開館が予定されている観光物産館は、観光情報コーナー・物販コーナー・軽食販売コーナーなどで構成される施設です。

市では、この施設の愛称を次の通り募集します。

## 愛称の条件

- 空の駅「○○○○○」という形式にする
- 施設の特徴がイメージできるもの
- 覚えやすく親しみやすいもの
- ほかの愛称や商標などに類似していないもの
- 自作の未発表作品であるもの

応募期限 9月12日(金)(必着)

応募資格 〓どなたでも

応募できる作品数 〓応募占数に制限はありませんが、1回の応募

につき1点としてください

応募方法 〓はがきまたは応募用紙に住所、氏名(ふりがな)、年齢、性別、電話番号、学校名と学年(学生の場合)、施設の愛称(ふりがな)、愛称の意味と考えた理由を書いて観光プロモーション課(市役所4階 〒286-8585 花崎町760)へ

応募用紙配布場所 〓市役所1階総務課(市役所・行政資料室、下総・大栄文所、各公民館、市立図書館、子ども館、三里塚コミュニティセンター、もりんぴあこづ)

賞 〓最優秀賞(1点)、優秀賞(2点)。入賞者には記念品を進呈

選定方法 〓全応募作品の中から選考委員会にて採用候補を選び、市長が最優秀賞・優秀賞を決定。最優秀賞を採用作品とします(同じ愛称の応募が複数ある場合は、抽選により入賞者を決定します)

発表 〓平成27年1月に、入賞者・入賞作品を発表する予定です

〓くわしくは観光プロモーション課(☎20-1540)または同課ホームページ(<http://www.city.narita.chiba.jp/sisei/sosiki/kanko/index0001.html>)へ。

# 来年4月からスタート

幼児期の学校教育・保育や、地域の子ども・子育て支援を総合的に推進するための「子ども・子育て支援新制度」が、平成27年4月から全国的に始まる予定です。これにより幼稚園や保育所などの教育・保育施設や、地域の子育て支援がさらに充実します。

## 増える教育・保育の場

小学校就学前の施設としては、これまで幼稚園と保育所の2つが多く利用されてきました。新制度では次のようになり、教育や保育の場が増えます。

### 幼稚園(3～5歳)

小学校以降の教育の基礎を作るための幼児期の教育を行います。通常の教育時間後や、長期休業期間中も預かる「預かり保育」が充実し、保護者が就労している場合でも利用しやすくなります。

### 保育所(0～5歳)

就労などのため家庭で保育できない保護者に代わって保育します。認定こども園(0～5歳)

幼稚園と保育所の機能や特長を併せ持つ、教育と保育を一体的に行います。

### 地域型保育(0～2歳)

少人数の単位で、子どもを預かる事業。次の4つに分かれます。

- ・家庭的保育(保育ママ)：定員5人以下の家庭的な雰囲気です。
- ・きめ細かな保育を行います。
- ・小規模保育：定員6～19人の家庭的保育に近い雰囲気です。
- ・きめ細かな保育を行います。
- ・事業所内保育：会社の事業所の保育施設などで、従業員の子ども

も地域の子どもと一緒に保育します。

・居宅訪問型保育：障がい・疾患などで個別のケアが必要な場合、保護者の自宅で1対1で保育を行います。

また、家庭で子育てをしている保護者も利用できる保育施設での「一時預かり」や、親子で遊んだり子育ての相談をしたりできる「地域子育て支援」などの充実も図ります。

## 利用は3つの認定区分で

幼稚園や保育所などの教育・保育施設を利用する場合は、まず市から認定を受ける必要があります。認定されると、3つの認定区分に応じて幼稚園・保育所・認定こども園・地域型保育を利用することができます。

### 1号認定(教育標準時間認定)

対象 満3歳以上で、教育を希望する子ども

### 利用先 幼稚園・認定こども園

2号認定(満3歳以上・保育認定) 対象 満3歳以上で、保護者の労働や疾病などにより、保育を必要とする子ども

利用先 保育所・認定こども園

3号認定(満3歳未満・保育認定) 対象 満3歳未満で、保護者の労働

働や疾病などにより、保育を必要とする子ども

利用先 保育所・認定こども園・地域型保育

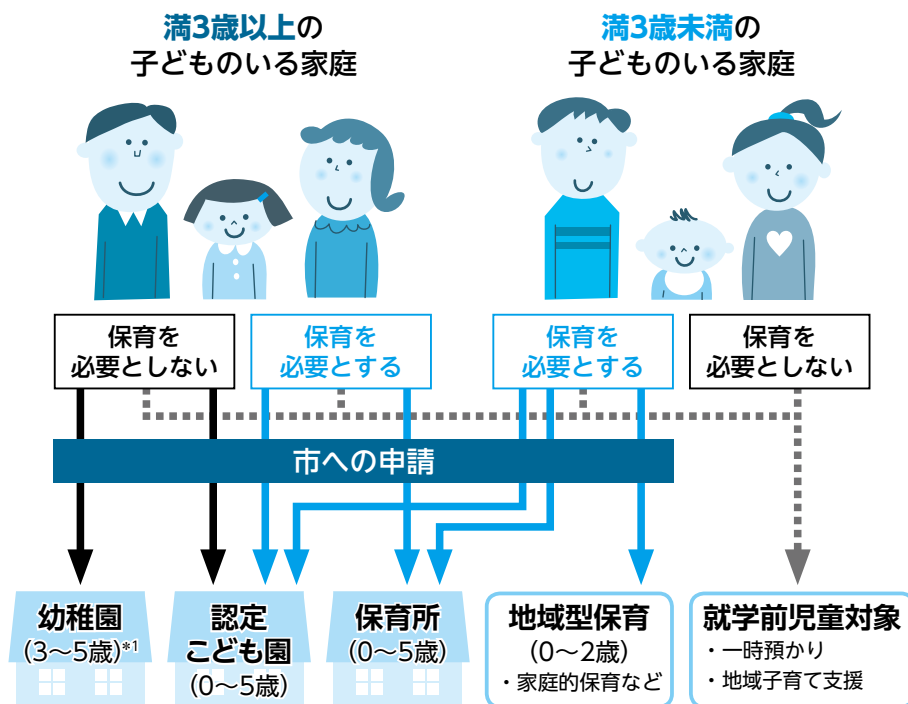
手続については、これまでどおりありません。

時期や流れが大きく異なることはありません。

お知らせします。子ども・子育て支援新制度の詳細は内閣府ホームページ(<http://www8.cao.go.jp/shoushi/shinseido/index.html>)に掲載されています。

※くわしくは、幼稚園・保育園については保育課(☎20・1607)、子育て支援全般については子育て支援課(☎20・1538)へ。

## 新制度での子育てサービスの提供イメージ



\*1 現行通り市への申請が不要なものもあります

# 成田スポーツフェスティバル

# みんなで思い切り楽しもう



どんどん入れよう(玉入れ)

成田スポーツフェスティバルが10月11日(土)に中台運動公園陸上競技場で開催されます。家族・友達・会社の同僚・学校や趣味の仲間など、誘い合わせて参加しませんか。

日時 10月11日(土) 午前9時～午後3時

会場 中台運動公園陸上競技場  
(雨天の場合は一部の種目を市体育館で実施)

## 内容

### 団体で参加するもの

団体で次の3種目の合計得点を競う(1種目のみの参加も可)

○綱引き…1チーム12人以上。予選・準決勝・決勝を実施

○玉入れ…1チーム20人以上。予選・決勝を実施

○8の字跳び…1チーム12人以上。3分間で跳んだ回数を競争

### 個人で参加するもの

○ウォーキング(歩測)…数カ所の指定範囲を歩測し、正解の距離の近さを競争。当日参加も可

○400m(4×100m)リレー…小学生の部・一般の部の2部門を男女別で実施。スパイク可

○カイクんと走ろう…携帯電話会社のCMでおなじみのタレント犬「カイクン」と競走。就学前児童を対象とし、当日に先着

80人で実施

○成田ソラあんばん食い競走…当日に先着200人で実施(参加券配布時間は午前8時30分～9時、午後1時～1時30分)

○ニュースポーツ体験…場内に設けられたブースで行う

このほかに、豪華景品が当たるお楽しみ抽選会(抽選券の配布は午前11時まで)や、各地のゆるキャラによる20メートル走などのアトラクションもあります。また、お笑い芸人「なかやまきんに君」「キャベツ確認中」「げんきずず」もチームを組み、競技に参加します。

表彰 綱引き・玉入れ・8の字跳び・ウォーキング(歩測)・400mリレーの各種目3位を表彰する。また、団体3種目の合計得点1位を総合優勝とし、6位まで表彰する

対象 市内在住・在勤・在学の人

参加費 無料

申し込み方法 綱引き・玉入れ・8の字跳び・ウォーキング(歩測)・400mリレーは事前に参

加申し込みが必要です。9月9日(火)当日消印有効までに、次の申込書配布場所にある参加申込書に必要事項を書いて直接・郵送・電話・FAX・Eメールのいずれかで成田スポーツフェスティバル実行委員会事務局(市役所5階生涯スポーツ課)へ

86・8585 花崎町760

20・1584 FAX 22・449

4 Eメール shosport@city.narita.chiba.jp

申込書配布場所 生涯スポーツ課 行政資料室(市役所1階)、下

総・大栄支所、市体育館、久住

体育館、大栄B&G海洋セン

ター、印東体育館、ナスパ・スタジアム、十倉三パークゴルフ

場、久住パークゴルフ場、豊住

運動施設、中郷運動施設、十倉

三運動施設、滑河運動施設、高

岡運動施設、国際文化会館、各

公民館、美郷台地区会館、三里

塚コミュニティセンター、もり

んぴあことうづ、保健福祉館、生

涯スポーツ課ホームページ

(http://www.city.narita.chiba.jp/sisei/sosiki/shosport/index0000.html)

※くわしくは成田スポーツフェ

スティバル実行委員会事務局

(☎20・1584)へ。

成田ふるさとまつり2014

# ニュータウンが熱い3日間



にぎやかな「おまつり通り」をパレード

ニュータウンの夏を彩る「成田ふるさとまつり2014」が、8月22日(金)の前夜祭を皮切りに、23日(土)・24日(日)に開催されます。子どもから大人まで楽しめる催しが盛りだくさんですので、皆さんも会場に遊びに行きませんか。

会場には80軒近い出店が並び、ステージではサークル発表など多彩な催しが行われます。

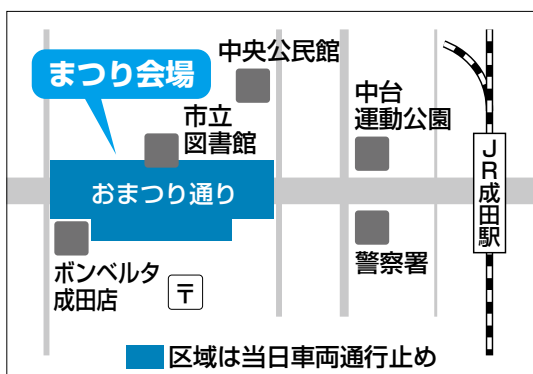
また、24日(日)午後0時30分から普段は市内の各店舗で販売されている成田ソラあんばんが一堂に集まり、数量限定で販売されます(売り切れ次第終了)。

## 前夜祭

フラダンスやジャズバンドのほか沖縄民謡などが中央舞台で披露されます。

日時 8月22日(金) 午後6時～8時50分

中央舞台	
23日(土) 時間と内容	
11:00~11:30	玉造中学校吹奏楽部
11:40~12:20	開会式
12:30~12:50	うなりくんステージショー
13:00~13:20	大原修二
13:25~13:45	成田みつる
13:50~14:10	Exotic Garden
14:25~14:55	中台中学校吹奏楽部
15:10~15:40	成田市消防音楽隊
15:50~16:10	サハラアミーラ
16:15~16:35	アレアレア・フラ加良部
16:40~17:00	コハイカラニ フラ&タヒチスタジオ
17:05~17:25	ナニ ロア フラストジオ
17:30~18:00	麦わらの会・鳴子の会・小麦の会
18:05~18:25	LAKI・HULASTUDIO
18:40~19:10	Do-Be's
19:25~20:00	うすけねーず
20:15~20:50	井手隊長バンド
24日(日) 時間と内容	
10:00~10:30	西中学校吹奏楽部
10:40~11:00	WinnieS
11:10~11:30	ゴールドジム成田千葉
11:40~12:00	八華流社中
12:15~12:45	吾妻中学校吹奏楽部
13:00~13:40	仮面ライダー鎧武(ガイム)ショー
13:55~14:15	Team Greif 殺陣演武
14:25~14:45	スペイン舞踏バイレ
15:00~15:40	仮面ライダー鎧武(ガイム)ショー
16:00~16:45	お楽しみ抽選会
17:00~17:20	サリーダ フラメンコ
17:35~18:00	レアトーンズ
18:15~18:40	成田プリティッシュプラス
18:55~19:20	シルバークラウド(日本航空スイングジャズクラブ)
19:30~19:50	Amimi & ナターリア Bellydancers
20:00~20:30	大空ひばり
20:35~20:50	閉会式・お楽しみジャンケン大会
ストリート会場	
23日(土) 時間と内容	
16:00~16:15	成田市消防音楽隊
18:00~18:30	千葉花笠会成田
24日(日) 時間と内容	
10:30~11:00	拳燦同好会
14:15~14:45	玉造下座保存会
18:00~18:30	阿波踊り「なりた連」
19:30~20:30	成連会・加良部中央踊り競演



会場内ではミニトレインが運行

※催しの内容は変わることがあります。くわしくは成田ふるさとまつり実行委員会事務局・遠藤さん(☎26・83000)、当日は総務委員会☎28・3010へ。



根木名川でお浜下り  
(寺台保目神社祭礼)



神輿と担ぎ手に大量の水が(助崎祇園祭)



迫力ある獅子舞を奉納(麻賀多神社例大祭)

## 各町で威勢良い掛け声

### 市内の夏祭り

7月に、市内各地で夏祭りが行われました。神輿<sup>みこし</sup>を担ぐ力強い声や、山車・屋台を引く威勢の良い掛け声、お囃子<sup>はやし</sup>の軽快な音色が各町内に響き渡り、成田の夏をいっそう熱くしていました。



神輿が仲町を渡行(埴生神社例祭)



子どもたちも踊りを披露(飯田町琴平神社祭礼・並木町夏祭り)

## 水上から生き物を発見

### 印旛沼自然観察会

屋形船に乗って印旛沼流域の生き物を観察してもらおうと「印旛沼自然観察会」が7月22日に行われました。参加した33人は、佐倉ふるさと広場から甚兵衛渡しへ向かう屋形船から双眼鏡でアオサギを見たり、沼の水面を跳ねる魚を見たり、オオフサモをのぞきこんだりと、動植物をじっくりと観察していました。また、夏休みに入った直後とあって、学校の宿題の自由研究に役立てようという小学生の親子もいました。



遠くに見えるアオサギ(円内)を観察





声援を力に変えて泳ぎ切ろう

## 自分の限界に挑戦

### キッズ&ジュニアトライアスロン大会

泳ぎや走りで体力と速さを競う「キッズ&ジュニアトライアスロン大会」が7月19日、中台運動公園内特設会場で開催されました。小学生(キッズの部)は低・中・高学年に分かれスイム、バイク、ランによる3種目で、中学生(ジュニアの部)、高校生以上(一般の部)はスイム、ランによる2種目を行い、その総計時間で順位を競いました。市内外から参加した155人もの選手たちは家族や友人からの声援を受け、自らの限界に挑みました。



全ての障害を突破しゴールへ

## 市特別救助隊が全国へ

### 消防救助技術関東大会

「消防救助技術関東大会」が7月31日、県消防学校(千葉市)を会場に行われ、市消防本部特別救助隊3チームのうち、引揚救助訓練の部で2チームが、障害突破訓練の部で1チームが上位入賞を果たしました。引揚救助訓練は救助者が地下やマンホールにいることを想定し、4人で塔の上に引き上げて救助するもの、障害突破訓練は経路に設けられた5カ所の障害を5人1組で突破するもので、いずれもその安全確実性と所要時間を競います。同隊は、関東地区の代表として8月27日に同会場で開催される全国大会へ出場します。

## 長年の功績をたたえ

### 市民憲章推進協議会感謝状贈呈式

より良いまちづくりの指針である市民憲章。その5カ条の理念に基づき、ボランティア活動・環境・福祉・教育などの分野で長年活動してきた6個人・1組・10団体に、市民憲章推進協議会会長から感謝状が贈呈されました。受賞者は次の通りです。(順不同・敬称略)  
○高橋日出雄 ○小倉幸子 ○太田絹松 ○諸坂健男  
○野村豊 ○関谷真宏 ○山口卓男・礼子 ○パソコン懇話塾 ○華道家元 池坊成田市支部 ○成田市大正琴連盟 ○山之作第一区 ○コスモス子ども会 ○伊能4区長寿会 ○吉岡第三子供会 ○美郷台小学校 ○公津の杜小学校 ○大栄中学校PTA



市民憲章の推進に貢献した皆さん

## 着物でアロハシャツを手作り

### 古着からのリメイク教室

古くなった着物や浴衣からアロハシャツを手作りする「古着からのリメイク教室」が6月18日から7月16日にかけて全5回で、久住公民館で行われました。最終回には10人の参加者がボタンを付けたり、アイロンをかけたりする傍ら、早速試着して出来栄をチェック。参加者の1人は出来上がったシャツを羽織りながら「上手に仕立てられたら夫にも作ると約束しました。これなら、夫も欲しがりそう」と笑顔で話していました。



着心地はいかが

# 暮らしのお知らせ

## 事業所のごみの処理

### 自己搬入か業者委託で

飲食店や店舗、事務所から発生するごみは一般家庭用の集積所に出せません。

事業所のごみは、成田富里いずみ清掃工場またはリサイクルプラザへ自己搬入するか、収集運搬許可業者へ委託するなどしてください。

市外や成田空港内の事業所のごみは自己搬入できません。成田空港内で出たごみは、空港内での許可を持つ収集運搬許可業者に委託してください。



#### 分別方法

家庭ごみの分別方法に従って分別してください。

#### 処理方法

○自己搬入：処理には10キログラム当たり216円掛かります。  
「ペットボトル」「プラスチック製容器包装」は自己搬入できません

- ・「可燃ごみ」「可燃性粗大ごみ」：成田富里いずみ清掃工場 ☎36・1689へ
- ・「ビン・カン」「金物・陶磁器・ガラス類」「有害ごみ」「紙類、衣類・布類」「不燃性粗大ごみ」：リサイクルプラザ ☎36・1000へ

○収集運搬許可業者への委託：成田市一般廃棄物収集運搬許可業者へ

#### 産業廃棄物の処理

事業活動から生じる「産業廃棄物」は市では処理できません。

事業者は自ら処理するか、県の許可を受けた「産業廃棄物処理業者」に委託するなど適正に処理してください。詳細は県印旛地域振興事務所地域環境保全課 ☎043・483・1138または県廃棄物指導課 ☎043・223・2757へ問い合わせください。

※くわしくはクリーン推進課 ☎20・1530へ。

#### 中学校卒業程度認定試験

#### 高校に入学するために

国では、病気などでやむを得ず小中学校に就学することができなかった人を対象に、中学校卒業程度の学力があることを認定する試験を行っています。合格した人には高校の入学資格が与えられます。※くわしくは県教育庁指導課 ☎043・223・4056へ。

#### 全国消費実態調査

#### 貴重な資料になります

9～11月に、全国消費実態調査

が実施されます。

国内の家計の実態を調査します。結果は、国や地方公共団体が行う経済・社会に関わる施策や研究機関などで消費・経済を分析するための貴重な基礎資料となります。調査の対象となった地域に調査員が伺いますので、ご協力をお願いします。

※くわしくは行政管理課 ☎20・1501へ。

#### 下水道の算定基礎

#### 変更がある場合は届け出を

10月1日(水)から、一般家庭や事業所などが水道水に加えて水道水以外の水を下水道に流すときなど、下水道使用料の算定基礎に変更が生じる場合は、変更の届け出が必要です。

井戸水を利用している事業所や一般家庭で計測メーターを設置していない場合は、使用人数に変更がある場合についても、届け出が必要となります。

※くわしくは下水道課 ☎20・1553へ。

#### 農地中間管理機構

#### 新しい貸し借りの仕組みです

農地中間管理機構は、農業振興地域内の農地を借り受けて、農業を営む人に貸し付ける機関です。ただし、耕作放棄地などは借り受けできない場合があります。

※くわしくは成田地区については市農業センター ☎22・6581、大栄地区については大栄支所 ☎73・8063、下総地区については下総支所 ☎96・112へ。

#### 今月の納期限

9月1日(月)

- ①市・県民税(第2期)
- ②国民健康保険税(第2期)
- ③後期高齢者医療保険料(第2期)
- ④介護保険料(第2期)

※くわしくは①②納税課 ☎20-1519、③保険年金課 ☎20-1547、④介護保険課 ☎20-1545へ。

- 16日 新勝寺・成田市懇談会  
地域伝統芸能全国大会検討委員本部会
- 17日 国際医療福祉大学「成田看護学部/成田保健医療学部」起工式・安全祈願祭
- 18日 「成田市制施行60周年記念」フレーム切手贈呈式
- 19日 成田キッズ&ジュニアトライアスロン大会・エクストラアクアスロン大会
- 20日 ポンペルタ杯少年サッカー大会
- 21日 少年野球連盟大会成田エリア新聞杯
- 22日 農業委員会委員選任状交付式・総会  
国民健康保険運営協議会
- 24日 成田祇園祭反省会  
成田空港騒音対策地域連絡協議会常任理事・監事会議
- 26日 千葉県消防操法大会  
わんぱく相撲全国大会出場激励会  
全国スポーツ少年団軟式野球交流大会成田ブラックエンジェルズ出場激励会
- 28日 関東スポーツ少年団競技別交流大会(ミニバスケットボール)ジュニアファイブ優勝報告会
- 31日 県道成田神崎線整備促進期成同盟総会  
子どもを守る地域ネットワーク会議



競技開始の合図を(19日)

## 70歳未満の人の自己負担限度額(月額)

負担区分	3回目まで	4回目以降
一般	8万100円 [医療費が26万7,000円を超えた場合はその超えた分の1%を加算]	4万4,400円
上位所得者*	15万円 [医療費が50万円を超えた場合はその超えた分の1%を加算]	8万3,400円
住民税 非課税世帯	3万5,400円	2万4,600円

\*上位所得者とは国民健康保険税算定の基礎控除後の所得が600万円を超える世帯(所得の申告をしていない世帯を含む)

## 国民健康保険 医療費が高額になったら

高額療養費は、国民健康保険加入者で同じ人が同じ月内に同じ医療機関(入院・外来・歯科は個別に計算)に支払った一部負担金が

限度額を超えたとき、差額分が給付されるものです。70歳未満の人の限度額は上表の通り区分されています。

70歳以上の人の限度額と計算方法については、保険年金課へお問い合わせください。

### 支給対象世帯に「該当通知書」を

高額療養費が支給される世帯には、受診の通常2カ月後に該当通知書を郵送します。この通知を受け取ったら、印鑑・医療費の領収書(病院などが発行したもの)・該当通知書を持って保険年金課または下総・大栄支所で申請してください。

### 「限度額適用認定証」で窓口負担を自己負担限度額までに

70歳未満の人、70歳以上の非課税世帯の人が医療機関で「限度額適用認定証」を提示することにより、窓口での負担が自己負担限度

額までになります。

限度額適用認定証が交付できるのは、国民健康保険税の滞納がなく、所得申告が済んでいる人です。希望する人は、印鑑と保険証を持って保険年金課または下総・大栄支所で申請してください。

※くわしくは保険年金課(☎20・1526)へ。

### 井戸水などの水質検査

### 申し込みは 食品衛生協会へ

食品衛生協会では、井戸水の水質検査の予約を次の通り受け付けています。

受付日時 11月～金曜日(祝日を除く)、午前9時～午後5時

受付場所 11 印楮保健所管内食品衛生協会(佐倉市)

検査方法 11 水曜日(祝日の場合は

木曜日)の午前9時30分～11時に、当日採取した水を提出

料金 11 会員(食品関係営業者) 6,300円、一般 9,720円

※くわしくは印楮保健所管内食品衛生協会(☎043・483・1179)へ。

### 下水道への接続

### 排水設備指定工事店で

下水道が整備された地域では、浄化槽のトイレや風呂、台所などの汚水を流すために各家庭で設置する排水管や汚水ますなどの排水設備を設置することで下水道を使用できます。

排水設備工事は、市指定工事店に依頼してください。

※くわしくは下水道課(☎20・1553)へ。

### 下水道排水設備工事

### 責任技術者の登録更新を

「下水道排水設備工事責任技術者」の資格有効期限が平成27年3月31日の人に申請書類が郵送されます。登録更新の手続きをしてください。

### 鳥獣の捕獲

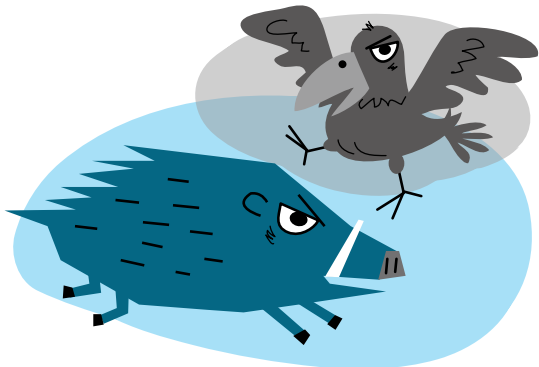
### 市街地除く全域で実施

市では、農作物に被害を及ぼす鳥獣の捕獲を、8月から行っています。皆様のご理解とご協力をお願いいたします。

○鳥類：8～10月に銃器による捕獲

○獣類：3月31日まで。箱わな・くくりわなによる捕獲

※くわしくは農政課(☎20・1541)へ。



## ペット火葬場

### 修繕のため4日間 利用できません

八富成田斎場向かいのペット火葬場は、8月19日(火)～22日(金)は修繕のため、利用することができません。

民間のペット火葬場を利用する、ドライアイスや水で保管するなどの方法で対応してください。

※くわしくは環境衛生課(☎20・1531)へ。

## 中小企業退職金共済制度

### 掛け金を国や市が助成

中小企業退職金共済制度は、退職金制度を持つことが困難な中小企業向けの退職金共済制度です。制度の特色は次の通りです。

- 掛け金の一部を国が助成
- パートタイマーも加入可能
- 掛け金は税法上、損金または必要経費として全額非課税

- 掛け金は預金口座から振替
- 退職金は直接退職者に支払い
- 掛け金の種類Ⅱ月額5,000円
- Ⅲ3万円の16種類(パートタイ

マーなどは、2,000円・3,000円・4,000円の特例掛け金で加入できます)

加入方法Ⅱ金融機関にある所定の申込書に必要事項を書いて、金融機関または委託事業主団体に提出

市の補助額Ⅱ共済制度に加入した月から12カ月は掛け金の20%、13～60カ月は掛け金の10%で、1人当たり年額1万2,000円が上限

※くわしくは勤労者退職金共済機構 中小企業退職金共済事業本部(☎03・6907・1234)へ。市独自の補助金制度については商工課(☎20・1622)へ。

## 農業の使用

### 周囲の安全に配慮して

住宅地に近接した家庭菜園・農地・垣根などの管理には、住民への健康被害が生じないように、できるだけ農業を使わないことを心がけましょう。

使わざるを得ない場合は、次の通り安全に配慮してください。

- ラベルに記載された内容に従って使用する
- 事前に周辺住民に十分な周知を

行い、散布区域に人が入らないよう対策を立てる

※くわしくは農政課(☎20・1541)へ。

## 夕焼け小焼けの放送

### 9月から午後5時に

市では、防災行政無線が正常に作動することを確認するために、試験放送を1日2回(正午と夕方)実施しています。

夕方の放送(童謡「夕焼け小焼け」の時刻は、9月1日(月)からは午後5時(8月31日(日)までは午後6時)に変更されます。

※くわしくは危機管理課(☎20・1523)へ。

## 風水害への備え

### 被害を最小限に抑える

これから秋にかけて、台風が発生が多くなります。昨年は台風26号が、市内各地で大きな被害をもたらしました。

- 大雨や暴風による災害に対して、日ごろの備えを心掛けてみましょう。
- 浸水が多い場所では土のう、地

盤の弱い斜面ではブルーシートなどをあらかじめ購入しておき(市では配付を行っていません)、

風雨が強まる前に設置する

○雨どいや側溝を清掃し、詰まらないようにする

○屋根瓦や外壁、ブロック塀などを点検し、雨漏りや倒壊の可能性がある箇所は修理をする

○植木鉢や物干し竿など風に飛ば

されやすいものは屋内に片付け、アンテナやプロパンガスは固定する

○停電・断水などのライフラインの寸断や避難に備えて、懐中電灯や携帯ラジオ、非常食、保存水、貴重品など非常持ち出し品の準備をする

※くわしくは危機管理課(☎20・1523)へ。

## 市内の放射線量測定結果

単位：マイクロシーベルト/時

国の目標値は0.23マイクロシーベルト/時です。

施設名	測定日	測定の高さ 1m	測定の高さ 0.5m	測定の高さ 0.05m
小中学校(37カ所)	6月30日～7月22日	0.04～0.11	0.03～0.11	0.04～0.12
保育園・幼稚園・認可外保育施設(35カ所)	6月30日～7月22日	0.04～0.09	0.04～0.09	0.04～0.12
保育園・幼稚園・認可外保育施設(35カ所)の砂場・ブランコなど	6月30日～7月22日	-	0.04～0.13	0.03～0.17
体育施設(22カ所)	7月1日～7月25日	0.04～0.11	0.04～0.12	0.04～0.12
公園(79カ所)	7月1日～7月24日	0.04～0.10	0.04～0.10	0.03～0.11
子どもの遊び場(23カ所)	7月1日～7月24日	0.05～0.11	0.05～0.12	0.05～0.14
市役所(花崎町)	7月22日	0.08	0.08	0.07
	7月28日	0.09	0.09	0.10
下総支所(猿山)	7月22日	0.10	0.10	0.10
	7月28日	0.10	0.10	0.10
大栄支所(松子)	7月22日	0.07	0.08	0.07
	7月28日	0.07	0.07	0.06
大清水大気測定局(遠山中敷地内)	7月22日	0.08	0.09	0.09
	7月28日	0.08	0.08	0.09
幡谷大気測定局(久住体育館隣)	7月22日	0.08	0.08	0.07
	7月28日	0.08	0.08	0.08

※各施設の測定結果は、市ホームページ([http://www.city.narita.chiba.jp/sisei/sosiki/koho/110\\_311.html](http://www.city.narita.chiba.jp/sisei/sosiki/koho/110_311.html))に掲載しています。くわしくは環境対策課(☎20-1532)へ。

# 困りごと・悩みごと相談室

心の健康、  
応援します

## 一人で悩んでいないで相談してみませんか？

相談は無料で秘密は厳守されます。この機会に日ごろ感じている疑問や悩みを解消してみたいはかがですか。



**相談日** ※12:00～13:00は相談できません。祝日は相談を実施していません。

相談名	期日	時間	場所	問い合わせ先
市民生活相談(離婚・相続・ 相隣関係・金銭貸借など)	月・金曜日	9:00～16:00	市役所2階市民相談室 ※各相談の受け付けは、終了 時間の30分前までです。	市民協働課市民相談室 ☎20-1507 ※裁判所で係争中の事 件は相談できません。 法律相談9月分の予約 は8月27日(水)午前8時 30分から受け付けま す。
法律相談(予約制)	水曜日	13:00～16:00		
もめごと・なやみごと・ 苦情相談(人権・行政相談)	8月26日(火)、9月24日(水)	10:00～15:00		
外国人相談(英語・中国語・ スペイン語・ポルトガル語)	8月22日(金)、9月12日(金)	13:00～16:00		
税務相談	8月19日(火)、9月16日(火)	10:00～15:00		
不動産相談	8月19日(火)、9月16日(火)	10:00～12:00		
市民よろず相談	8月16日(土)、9月20日(土)	13:00～16:00	保健福祉館	千葉県行政書士会印旛支部 代表 作田義美さん ☎23-3286
税務支援センター(予約制)	8月27日(水)、9月10日(水)	10:00～15:00	千葉県税理士会成田支部 (圏護台1-1-2成田U-シティホテル1階)	千葉県税理士会成田支部 ☎36-7411
司法書士法律相談	8月20日(水)、9月17日(水)	18:00～20:00	保健福祉館	千葉司法書士会佐倉支部 代表 菊地裕文さん ☎28-5562
司法書士による電話相談	月・水曜日	14:00～17:00	電話相談のみ (☎0120-971-438)	千葉司法書士会 ☎043-246-2666
木造住宅耐震相談(予約制)	8月31日(日)	9:00～16:00	市役所5階501会議室	建築住宅課 ☎20-1564
子育て中の人の職業相談	月～金曜日	8:30～17:00	市役所2階マザーズコーナー	ハローワーク成田マザーズ コーナー ☎20-0567
消費生活相談	月～金曜日	9:30～16:30	市役所2階消費生活センター	消費生活センター ☎23-1161
社労士年金相談	水曜日	10:00～15:00	市役所1階相談室	保険年金課 ☎20-1547
女性のための相談 (DV含む・予約制)	木曜日	10:00～16:00	市役所2階相談室	企画政策課 ☎20-1500
交通事故相談(予約制)	9月2日(火)	10:00～15:00	市役所2階相談室	交通防犯課 ☎20-1527
障がい者相談	月～土曜日	9:00～18:00	保健福祉館	ほっとすまいるセンター ☎27-1106
心配ごと相談	木曜日	13:00～16:00	保健福祉館	社会福祉協議会 ☎27-7755
	9月12日(金)		下総地域福祉センター	
	9月19日(金)		保健福祉館大栄分館	
酒害相談	9月4日(木)	9:00～12:00	保健福祉館	社会福祉協議会☎27-7755
家庭児童相談	月～金曜日	9:00～16:00	市役所2階家庭児童相談室	子育て支援課 ☎20-1538
就学相談(予約制)	月～金曜日	9:00～17:00	教育センター	教育センター ☎20-2922
教育相談(予約制)	火曜日	9:00～16:00	教育センター	教育センター ☎20-2922
教育相談(不登校相談・い じめ相談など)	月～金曜日	9:00～17:00	ふれあいるーむ21	ふれあいるーむ21 ☎20-1414
教育相談(学校教育全般・ いじめ相談など)	月～金曜日	9:00～17:00	教育指導課(市役所5階)	教育指導課 ☎20-1582
教育相談(家庭教育・青少年教育)	月～金曜日	9:00～17:00	ふれあいるーむ21	教育相談室 ☎22-5100
農地・農政相談	9月3日(水)	8:30～11:30	下総支所農政課分室	農政課 ☎20-1542
		13:30～16:30	大栄支所農政課分室	

## 運動不足の解消に

## 大栄B&amp;G海洋センターの教室

## プール

## 教室名と日時

- ①水中ウォーキング教室…9月6日(土)・13日(土) 午前10時～11時  
 ②シェイプアップ教室…9月4日(木)・11日(木) 午前10時～11時  
 ③アクアビクス教室…9月2日(火)・9日(火) 午前10時～11時

**対象と定員**＝16歳以上・30人(先着順)

**参加費(1回当たり)**＝市内在住の人260円、市外在住の人480円(保険料含む)

**持ち物**＝水着・キャップ・飲み物

**申込開始日**＝①8月16日(土)②8月17日(日)③8月19日(火)

## 体育館(やさしい健康体操)

**日時**＝9月3日(水)・10日(水)・17日(水)・24日(水) 午前10時～11時30分

**対象と定員**＝中高年者・30人(先着順)

**参加費(1回当たり)**＝市内在住の人150円、市外在住の人200円(保険料含む)

**申込開始日**＝8月15日(金)

※申し込みは申込開始日の午前9時から大栄B&G海洋センター(☎73-5110、月曜日、祝日の翌日は休館)へ。



ゆっくり体を動かす(シェイプアップ教室)

## 企画コンテスト

## みどり香るまちづくり

環境省では、樹木や草花を30本以上植えるなどしてまちづくりを演出する企画を募集しています。

**対象**＝今後実施を想定している事業、既に実施していて植え替えや拡大などを想定している事業

**応募期限**＝10月10日(金)

※くわしくは大気環境局大気生活環境室(☎03-5521-8299)または、みどり香るまちづくり企画コンテストホームページ([http://www.env.go.jp/air/akushu/midori\\_machi/index.html](http://www.env.go.jp/air/akushu/midori_machi/index.html))へ。

## お知らせ

## フレンドリータウンデイズに

## 出張動物園「AntlerZOO」

8月30日(土)に行われるサッカー「リーグの鹿島アントラーズ対FC東京」戦に合わせて、出張動物園「AntlerZOO」が開催されます。ポニーの乗馬、ヒツジやヤギの餌やり、小動物との触れ合い体験などができます。

**日時**＝8月30日(土) 午後2時～6時

**会場**＝カシマサッカースタジアム(茨城県鹿嶋市)の太陽光パネル付近

※フレンドリータウンデイズの詳細は広報なりた7月15日号に掲載しています。くわしくはアントラーズファンクラブ事務局(☎0299-82-5555)へ。

## 平成26年9月2日現在の

## 選挙人名簿の縦覧

今回新しく登録される人は、平成6年9月2日までに生まれた人で平成26年6月2日現在で市に住民記録があり、引き続き3カ月以上住んでいる人です。

**日時**＝9月3日(水)～7日(日) 午前8時30分～午後5時

**場所**＝選挙管理委員会事務局(市役所4階)

※くわしくは同事務局(☎22-1111内線3152)へ。

## 催し物

## 夏の夜を楽しんで

## 成田山みたま祭り盆踊り大会

## 日時と内容

○8月23日(土)…午後7時から法楽、法楽修了後～9時30分に盆踊り大会

○8月24日(日)…午後7時～9時30分に盆踊り大会(23日が雨天中止の場合は、午後7時から法楽)

**会場**＝弘恵会田町駐車場

※両日とも雨天中止の場合は8月25日(月)に23日の内容で開催します。くわしくは成田市観光協会(☎22-2102)へ。

## 成田山新勝寺雅楽部が出演

## ふれあいコンサート

今回は第40回を記念して、成田山新勝寺雅楽部が出演します。雅楽部は新勝寺職員により構成され、大本堂での特別大護摩供や各種法要などで奏楽をしています。

めったに聞くことのできない、古くから受け継がれた伝統の舞や音色を、この機会にぜひ堪能しませんか。

**日時**＝8月28日(木) 午後0時10分～1時10分

**会場**＝市役所6階大会議室

**内容**＝管絃・舞楽

**定員**＝200人(当日午前10時から会場前で先着順に入場整理券を配付)

**入場料**＝無料

※くわしくは生涯学習課(☎20-1534)へ。

## 竹について知ろう

## 里山講演会

**日時**＝8月31日(日) 午後1時30分～3時30分

**会場**＝市役所6階大会議室

**テーマ**＝意外と知らないタケの話～身近なタケの生態から拡大問題まで

**講師**＝廣瀬可恵さん(県農林総合研究センター森林研究所研究員)

**参加費**＝無料

※参加を希望する人は当日直接会場へ。

くわしくは成田・里山を育てる会、相原さん(☎35-1550)へ。

## 下総・大栄公民館で

## 夏休み映画会

**定員**＝各100人(先着順)

**入場料**＝無料

**大栄公民館2階研修室**

**日時**＝8月28日(木) 午後2時から

**上映作品**＝くもりときどきミートボール 2フード・アニマル誕生の秘密(95分) アメリカ・アニメ・吹替

**下総公民館多目的ホール**

**日時**＝8月29日(金) 午後2時から

**上映作品**＝プレーンズ(92分) アメリカ・アニメ・吹替

※参加を希望する人は当日直接会場へ。

くわしくは視聴覚サービスセンター(☎27-2533、月曜日は休館)へ。

# 募集



## 温泉地でのんびり

### 東北復興支援・成田市民号

#### 期日とスケジュール

○10月5日(日)…滑河・久住・成田・下総松崎駅からJRお座敷列車(昼食)で福島県へ。陶芸の杜おおぼり二本松工房→道の駅安達→岳温泉(夕食・泊)  
○10月6日(月)…岳温泉(朝食)→あぶくま洞→昼食・買い物→JRお座敷列車で下総松崎・成田・久住・滑河駅へ  
**宿泊先**=あだたら高原岳温泉くぬぎ平ホテル(福島県二本松市)

**対象**=市内在住・在勤の人

**定員**=140人(先着順)

**参加費**=3万1,000円

**申込方法**=午前10時~午後6時に参加費を持ってJR成田駅びゅうプラザ(☎22-3308)へ

※くわしくは観光プロモーション課(☎20-1540)へ。

## 傘でオリジナルの

### エコ・マイバッグづくり教室

**日時**=8月23日(土) 午後1時~4時

**会場**=加良部公民館1階サークル室

**内容**=壊れて不用になった傘でいろいろな形のエコバッグを作る

**定員と参加費**=6人(先着順)・無料

※申し込みは午前9時~午後5時に成田市消費者友の会・岩崎さん(☎22-0843)へ。

## ジョブカフェちば

### 地もっと職場訪問

地域の企業を訪問し、企業や仕事への理解を深める就職イベントを開催します。

**日時**=9月5日(金) 午前10時~午後5時30分

**内容**=栄町役場で職場訪問前のセミナーを受け、(株)玉正(飯仲・業務用食材商社)、(株)ほがらか(栄町・介護関係)の職場見学を行う

**対象**=就職を希望する15~39歳の人

**定員と参加費**=12人(先着順)・無料

※申し込みは商工課(☎20-1622)へ。

## 五・七・五で伝える

### 図書館川柳コンクール

市立図書館では開館30周年を記念して読書や図書館、図書館の利用マナーをテーマにした川柳を募集します。

**応募資格**=市内の小学生以上(1人2点以内で自作のもの)

**申込方法**=9月12日(金)までに市立図書館または同館ホームページ(<http://www.library.city.narita.lg.jp/>)にある応募用紙に必要事項を書いて、小中学生は学校を通じて、そのほかの人は直接同館へ

※くわしくは同館(☎27-2000、月曜日(休館)へ。

## 涼しいナイターで

### 市民テニス教室

**日時**=8月30日(土) 午後5時集合

**会場**=中台運動公園テニスコート

**内容**=初~上級者・女子に分かれての基本練習、ゲーム形式練習

**対象**=15歳以上の市内在住・在勤・在学の人、市テニス協会加盟クラブ員

**定員と参加費**=50人(先着順)・無料

※参加を希望する人は当日直接会場へ。  
くわしくは市テニス協会・青木さん(☎090-4367-6830)へ。

## 十五夜の前に

### 月見だんごを作って食べよう

**日時**=9月6日(土) ①午前9時20分~正午  
②午後1時20分~4時

**会場**=子ども館

**対象と定員**=小中学生・各15人(先着順)

**参加費**=200円(材料費)

**持ち物**=エプロン、三角巾、小スプーン、タオル、ボウル(粉を混ぜる)、持ち帰り用の袋、飲み物

※申し込みは子ども館(☎20-6300、月曜日・祝日・第3日曜日は休館)へ。



だんごはゆで上がったかな

## 宝くじスポーツフェア

### はつらつママさんバレーボール

バレーボール元全日本代表選手と市選抜チームによるフレンドリー・マッチが開催されます。選手のサイン入りボールなどが当たる抽選会も開催します。

**日時**=9月15日(月・祝) 午後0時20分から

**会場**=市体育館

**参加選手**=大古誠司さん、江上由美さん、広瀬美代子さん、佐伯美香さん、大山加奈さんほか

**入場整理券配布場所**=生涯スポーツ課(市役所5階)、市体育館、各公民館、下総・大栄支所、もりんぴあこうづ、三里塚コミュニティセンター

※くわしくは生涯スポーツ課(☎20-1584)へ。

## お母さんのための

### 再就職支援セミナー

**期日**=9月10日(水)

**会場**=市役所6階中会議室

**再就職支援セミナー**

**時間**=午前10時~午後0時30分

**内容**=自己理解とキャリアプラン、求人情報の収集についての講習

**対象**=子育て中または子育て後で、再就職を希望する女性

**定員**=20人(先着順)

**就労相談**

**時間**=午後1時30分~3時20分

**対象と定員**=どなたでも・6人(先着順)

※参加費は無料です。託児室もあります。

申し込みは商工課(☎20-1622)へ。

## 働いてみませんか

### シルバー人材センター

シルバー人材センターでは、植木の<sup>せん</sup>剪定や草刈り、清掃など、<sup>てい</sup>臨時的・短期的な仕事を引き受けています。ぜひ利用してください。また、会員になって仕事をしてくれる人を次の通り募集しています。

**対象**=働く意欲がある市内在住の60歳以上の人

**説明会**=毎月最終水曜日の午前10時からシルバー人材センター(久住中央)で開催

※くわしくは同センター(☎36-6161)へ。

体を動かして健康に

**市体育館のイベント****会場**=市体育館**対象**=16歳以上の人(健康増進フィットネス体操は中高年者)**定員**=各50人(先着順)(健康増進フィットネス体操は30人、ウェイトトレーニングは20人)**参加費**=市内在住の人250円(学生190円)、市外在住の人360円(学生270円)(ウェイトトレーニングは各110円増し)**ヨガ教室****日時**=9月5日(金)・12日(金)・19日(金)・26日(金) 午後1時30分~2時45分**申込開始日**=8月15日(金)**ピラティス教室****日時**=9月2日(火)・8日(月)・16日(火)・22日(月) 午後2時~3時(8日・22日は午前10時30分~11時30分)**申込開始日**=8月16日(土)**アルファエクササイズ****日時**=9月5日(金)・12日(金)・26日(金) 午前10時~11時30分**申込開始日**=8月18日(月)**健康増進フィットネス体操****日時**=9月4日(木)・11日(木)・18日(木)・25日(木) 午後1時30分~3時**申込開始日**=8月19日(火)**初めてのエアロビクス****日時**=9月4日(木)・10日(水)・18日(木)・24日(水) 午前10時~11時30分(10日・24日は午後1時30分~3時)**申込開始日**=8月20日(水)**ウェイトトレーニング****日時**=9月18日(木) 午後6時~8時**申込開始日**=8月21日(木)

※申し込みは申込開始日の午前9時から市体育館(☎26-7251)へ。

えほんとおそぼう

**土曜日のおはなし会****日時**=土曜日 午前11時~11時30分**会場**=市立図書館1階おはなし室**内容**=絵本の読み聞かせ**対象**=4歳~小学生(第3土曜日は5歳~小学生)※参加を希望する人は当日直接会場へ。  
くわしくは市立図書館(☎27-2000、月曜日は休館)へ。

赤坂ふれあいセンターで

**非常勤職員**

9月13日(土)にボンベルタ成田店別館にオープンする「赤坂ふれあいセンター」の非常勤職員を募集します。

**応募資格**=接客対応と簡単なパソコン操作ができる人**募集人員**=1人**業務内容**=受け付け、館内整理など**勤務期間**=10月1日~3月31日**勤務日時**=週3・4日(土・日曜日を含む)、午前8時30分~午後5時**時給**=890円**応募方法**=8月29日(金)(必着)までに写真を貼った履歴書を直接または郵送で高齢者福祉課(市役所議会棟1階 〒286-8585 花崎町760)へ

※くわしくは同課(☎20-1537)へ。

大栄幼稚園で

**非常勤職員****応募資格**=健康で意欲のある人**募集人員**=1人**業務内容**=日常的に支援を必要とする幼児の介助**勤務期間**=9月1日~3月31日(土・日曜日、祝日、年末年始、長期休業中を除く)**勤務時間**=午前8時30分~午後2時、午前9時30分~午後3時(時期により異なる)**時給**=1,130円**勤務場所**=大栄幼稚園**応募方法**=8月21日(木)(必着)までに写真を貼った履歴書を直接または郵送で保育課(市役所2階 〒286-8585 花崎町760)へ

※くわしくは同課(☎20-1607)へ。

夜7時からの

**バウンドテニス教室****日時**=9月12日(金)・19日(金) 午後7時~9時**会場**=市体育館**参加費**=100円(保険料)**持ち物**=運動のできる服装、上履き、飲み物

※ラケットは貸し出します。申し込みは9月9日(火)までに市レクリエーション協会事務局(生涯スポーツ課・☎20-1584)へ。

あなたの就職を応援します

**パソコン講習会・エクセル科****日時**=9月29日(月)~10月31日(金)の月~金曜日(祝日・10月3日(金)を除く全23回) 午前9時~午後3時5分**会場**=成田国際福祉専門学校(郷部)**内容**=エクセルの基本操作を習得し、全国経理教育協会文書処理3級(表計算)の取得を目指す(検定日は11月1日(土))**対象**=市内在住で求職中のパソコン操作技術を習得して就職しようとする人(パソコン操作経験のある人)**定員**=25人(応募者多数は選考)**受講料**=6,548円(教材費・検定料)**申込方法**=9月3日(水)~5日(金)の午後2時~4時に筆記用具、住所を確認できるものを持って本人が市役所5階503会議室へ

※くわしくは商工課(☎20-1622)へ。

ペアで挑戦

**ダブルステニス選手権大会****期日**=9月28日(日)、10月5日(日)(予備日は10月12日(日))**会場**=中台運動公園テニスコート**種目**=ダブルス個人戦で一般男・女、壮年男子(45歳以上)**対象**=市内在住・在勤の人、市テニス協会加盟クラブ員**参加費(1組当たり)**=3,500円(高校生以下1,500円、市テニス協会加盟クラブ員3,000円)**申込方法**=9月4日(木)(必着)までに、郵送またはEメールで住所・氏名・電話番号・参加種目を市テニス協会・青木さん(〒286-0011 玉造6-1-30 Eメール noriko\_atc@yahoo.co.jp)へ

※くわしくは同協会・青木さん(☎090-4367-6830)へ。



ボールを引き付けて



# 伝言板

MESSAGE BOARD

募集

お知らせ

催し物

## 募集



楽しく学ぶ

### 高等学校開放講座

市では20歳以上の人を対象に次の通り高等学校開放講座を開催します。

#### 成田北高校

##### 楽しい書道

日時=9月18日、10月2日・16日・30日、11月6日・20日、12月4日・18日、1月15日・29日、2月5日・19日の木曜日(全12回) 午後6時30分～8時30分  
内容=楷書・行書・草書・隷書の学習、作品の制作など

定員=30人(先着順)

参加費=1,000円(教材費)

##### 金属根付け制作

日時=9月18日、10月2日・16日・30日、11月6日・20日、12月4日・18日、1月15日・29日の木曜日(全10回) 午後6時30分～8時30分

定員=20人(先着順)

参加費=1,000円(教材費)

#### 成田高校

日時=9月20日、10月4日・11日・18日・25日の土曜日(全5回) 午後1時～4時

定員=各30人(先着順)

##### 中国哲学講座～漢詩の哲学性とは

内容=唐の時代の漢詩を読み解く(杜甫、李白など)

参加費=無料

##### 日本の歴史を学び直す～近現代編

内容=富岡製糸場はなぜ世界遺産になったのかなど

参加費=640円(教材費)

##### 大人のためのパソコン情報講座

内容=パソコン操作の基本、インターネットでの情報収集方法、家計簿の作成など

参加費=1,000円(教材費)

※申し込みは生涯学習課(☎20-1583)へ。

### 心肺蘇生法を实践

#### 普通救命講習会

「普通救命講習会」が次の2つの会場で行われます。

時間=午前9時15分～午後0時15分

対象=市内在住・在勤・在学の人

##### 三里塚コミュニティセンター

期日=9月21日(日)

内容=成人に対する心肺蘇生法、AED(自動体外式除細動器)の操作方法などを学ぶ

定員=20人(応募者多数は抽選)

申込先=三里塚消防署(☎35-1007)

##### 大栄公民館

期日=9月28日(日)

内容=①成人に対する心肺蘇生法、AEDの操作方法②小児・乳児に対する心肺蘇生法、AEDの操作方法などを学ぶ

定員=①②各10人(応募者多数は抽選)

申込先=大栄消防署下総分署(☎96-4023)

※参加費は無料です。申し込みは9月15日(月・祝)までに各申込先へ。



少人数で行う実技指導

### 食への理解を深める

#### ウイナー手作り体験教室

日時=9月11日(木) 午前7時15分～午後4時

行き先=日本ハムファクトリー茨城工場(茨城県筑西市)(市役所からバスによる移動)

対象=市内在住の人

定員=20人(先着順)

参加費=4,500円(材料費、昼食代を含む)

持ち物=エプロン、三角巾

※申し込みは8月29日(金)までの月～金曜日の午前9時～午後5時に電話またはFAXで住所・氏名・電話番号を成田市消費者友の会・岩崎さん(☎22-0843 FAX24-4304)へ。

### 初級・編集の2コース

#### デジタルカメラ講習会

時間=午前10時～午後3時

会場=市立図書館2階視聴覚製作室

対象=市内在住の人

定員と参加費=各10人(先着順)・無料

持ち物=デジタルカメラ、昼食

##### 初級コース

期日=9月4日(木)

内容=デジタルカメラの使い方と撮影方法を学ぶ

##### 編集コース

期日=9月11日(木)

内容=写真の編集技術と方法を学ぶ

※申し込みは8月29日(金)までの午前9時30分～午後5時に視聴覚サービスセンター(☎27-2533、月曜日は休館)へ。

### 新しい自分を発見

#### 演劇ちょこっと体験

「演劇ってなに」「恥ずかしいけどやってみよう」と思っている皆さん。身近に演劇を体験しませんか。練習の成果を、国際文化会館のロビーで発表する発表会も予定しています。

##### 演劇ワークショップ

日時=9月6日・13日・20日・27日、10月4日の土曜日(全回参加できなくても可) 午後1時～5時

会場=国際文化会館

対象=小学校4年生以上の人

講師=宮崎頭(劇団M WORKS)

定員=30人(先着順)

参加費=500円(保険料)

##### 発表会

日時=10月11日(土) 午前9時～午後4時(リハーサル)・12日(日) 午後3時から(本番)

会場=国際文化会館大ホールロビー

##### バックステージツアー

日時=10月12日(日) 午後1時30分から

会場=国際文化会館大ホール

内容=照明・音響のオペレーション体験、衣装・メイク・美術の役割、舞台上での発声練習、ワークショップ公演の観劇

参加費=無料

※申し込みは国際文化会館(☎23-1331、月曜日・9月16日(火)は休館)へ。

## 保健インフォメーション

このコーナーの会場は保健福祉館です。問い合わせは健康増進課(☎27-1111)へ。電話やFAX(27-1114)で健康に関する相談なども受け付けています。相談は医師などの都合により日程を変更する場合があります。

▼一般健康相談	期日	受付時間	相談を受ける人
歯の健康相談	9月 3日(水)	午後1時30分～2時30分	歯科医師・歯科衛生士
こころの健康相談(予約制)	8月27日(水)	午後1時15分から	カウンセラー・保健師(治療中の人は除く)
	9月 5日(金)		精神科医師・保健師(治療中の人は除く)
▼乳幼児健診・相談	期日	受付時間	対象
赤ちゃん相談・4カ月	8月29日(金)	午前9時～9時30分 午後1時～1時30分	平成26年4月生まれ
赤ちゃん相談・10カ月	8月22日(金)		平成25年10月生まれ
1歳6カ月児健診	9月 4日(木)		平成25年2月生まれ
2歳児歯科健診	8月21日(木)		平成24年1月生まれ
3歳児健診	8月28日(木)		平成23年2月生まれ
5歳児健診(予約制)	9月24日(水)		平成21年4月2日～22年4月1日生まれの幼稚園や保育園に通っていないなどの理由で、健診を受ける機会のない幼児
こころの発達相談(予約制)	9月10日(水)	午前9時～11時50分	心理発達に心配のある乳幼児

- 母親学級(予約制)**…主に初めて母親になる人が対象
- パパママクラス(予約制)**…妊婦とその家族が対象  
※日時などくわしくは健康増進課へ。
- こんにちは赤ちゃん事業**…生後4カ月までの赤ちゃんが対象  
※赤ちゃんお誕生連絡票(母子健康手帳別冊)を健康増進課へ送付。



### こども急病電話相談

☎ #8000

ダイヤル回線からは☎043-242-9939、  
午後7時～10時・年中無休

成田市

### 医療相談ほっとライン

専門の医療スタッフが、24時間年中無休、  
無料で相談に応じます。

24時間 いいサービス  
☎ 0120-24-1130

### 日曜祝日診療機関

都合により休診する場合があります。  
来診前に電話で問い合わせてください。

- 成田病院(午前中・押畑・☎22-1500)
- 藤倉クリニック(午前中・幸町・☎22-1158)
- 聖マリア記念病院(取香・☎32-0711)
- ひらの内科(日曜日の午前中・ウイング土屋・☎23-8070)
- 大田クリニック(日曜日の午前中・ウイング土屋・☎23-2100)
- なのはなクリニック(日曜日の午前中・吉岡・☎49-0533)

### 献血にご協力ください

#### 【イオンモール成田】

8月16日(土)・30日(土) 午前10時～11時45分、  
午後1時～4時30分

#### 【コアエラム成田】

8月24日(日) 午前10時～11時45分、午後  
1時～4時

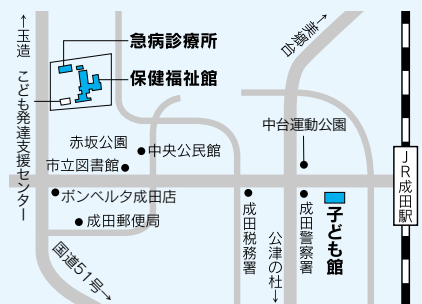
※都合により変更になる場合があります。  
くわしくは千葉県赤十字血液センター  
献血推進二課(☎047-457-0711)へ。

### 急病診療所

☎27-1116 赤坂1-3-1(保健福祉館敷地内)

診療日	診療科目	診療時間
毎日 (休診日なし)	内科 小児科	午後7時～午後11時 (受け付けは午後10時45分まで)
日曜日・祝日 8月13日～15日 12月29日～1月3日	内科 小児科 外科 歯科	午前10時～午後5時 (受け付けは午後4時45分まで)

※事前に症状を連絡し、受付時間内に健康保険証を持って来所してください。



## 保育園開放日

保育園名	電話番号	期日	保育園名	電話番号	期日
*松崎	26-8282	8/15(金)、9/ 5(金)	*三里塚第一	35-0165	8/19(火)、9/ 2(火)
*赤荻	24-0752	8/22(金)、9/12(金)	*三里塚第二	35-0081	8/26(火)、9/ 9(火)
*赤坂	20-6900	8/21(木)、9/ 4(木)	長沼	37-0005	
橋賀台	28-0676	8/26(火)、9/ 9(火)	*大栄	73-3000	
中台	27-9023	8/20(水)、9/ 3(水)	*宗吾	26-2472	毎日 (土・日曜日、祝日を除く)
*吾妻	27-5773	8/27(水)、9/10(水)	*公津の杜	29-6551	
玉造	26-8889	8/28(木)、9/11(木)	*月かげ	96-0531	
*中台第二	29-6676	8/19(火)、9/ 2(火)	*成田	22-0856	一時保育のみ
*高岡	96-0042	8/27(水)、9/10(水)	*つぶえ	22-0867	
小御門	96-2362	8/21(木)、9/ 4(木)			

\*は一時保育あり(要予約)

このコーナーの問い合わせは各保育園へ。三里塚第一・三里塚第二・長沼・大栄・宗吾・公津の杜保育園以外は予約が必要です。

**時間**=午前10時～11時(長沼は午前9時～午後0時15分、大栄は午前9時30分～午後4時30分、宗吾・公津の杜は午前9時～正午・午後1時～3時、月かげは午前9時～正午)

**対象**=保育園・幼稚園に通っていない就学前の乳幼児

# 福祉と健康

HEALTH AND WELFARE

## 料理コンクール

### 工夫を凝らしたお弁当を

**応募資格**=県内在住・在勤・在学の人  
**作品の規定**=次の全ての要件を満たす弁当

- よくかんで味わえる子ども向きのもの
- 家庭や集団で楽しめる料理
- 1人分500円前後の食材
- 県内の農産物を使用する
- 手軽に作れるもの

**応募期限**=9月19日(金)

※くわしくは千葉県歯科衛生士会ホームページ(<http://www.chiba-dha.net>)または同会(☎043-241-9903)へ。

## シニア元気アップ教室

### 健康な体で若々しく

**日時**=9月10日・17日・24日、10月1日・8日・15日・22日・29日の水曜日(全8回) 午前9時30分~11時30分

**会場**=中央公民館

**内容**=いすに座ってできる簡単なストレッチ、バランス・歩行運動を取り入れた健康体操

**対象**=市内在住の65歳以上の人

**定員**=20人(先着順)

**参加費**=無料

**持ち物**=動きやすい服装、運動靴、飲み物

※申し込みは9月3日(水)までに社会福祉協議会(☎27-7755)へ。

## もの忘れ相談

### 早期発見・治療のために

**日時**=9月17日(水) 午後1時30分から

**会場**=福祉部相談室(市役所議会棟1階)

**内容**=精神科医による個別相談、福祉サービスの情報提供、家庭訪問(希望者のみ)など

**対象**=物忘れが気になる人、認知症の人やその家族など

**定員**=3人(先着順)

**相談料**=無料

※申し込みは8月18日(月)から高齢者福祉課(☎20-1537)へ。

## 特別児童扶養手当・障害児福祉手当など

### 所得状況の届け出を

特別児童扶養手当・障害児福祉手当・特別障害者手当を受けている人は、所得状況届を9月10日(水)までに提出してください。対象者には用紙を送付しました。提出がないと、8月以降の手当が受けられません。

**提出場所**=障がい者福祉課(市役所議会棟1階)、下総・大栄支所

※くわしくは障がい者福祉課(☎20-1539)へ。

## 成田赤十字病院公開講座

### 高齢者の排尿障がいを考える

**日時**=9月1日(月) 午後2時~3時30分

**会場**=成田赤十字病院A棟8階講堂

**講師**=吉田一樹さん(泌尿器科副部長)

**定員**=100人(先着順)

**参加費**=無料

※申し込みは同病院社会課(☎22-2311 内線7504)へ。

## 働きたい高齢者のための講習会

### 修了後に就職面接へ

**対象**=県内在住の55歳以上で公共職業安定所(ハローワーク)に求職登録が済んでいて、受講者選考前に実施される個別面接、修了後に実施される合同就職面接会に参加できる人(ガイドヘルパー養成講習は、介護員2級または介護職員初任者研修修了資格を持っている人)

**受講料**=無料

**申込期限**=9月10日(水)

**ガイドヘルパー養成講習**

**日時**=10月10日(金)~16日(木)のうち4日間 午前9時30分~午後4時30分

**会場**=ちば仕事プラザ(千葉市)

**内容**=障がい者の外出を介助するガイドヘルパーになるための講習

**定員**=20人(応募者多数は選考)

**介護食調理技能講習**

**日時**=10月20日(月)~28日(火)のうち7日間 午前9時30分~午後4時30分

**会場**=成田国際福祉専門学校(郷部)

**定員**=15人(応募者多数は選考)

※申し込みは千葉県シルバー人材センター連合会(☎043-227-5112)へ。

## 母子健康手帳

### 出産予定日が分かったら

市では、妊婦と子どもの健康管理のために、母子健康手帳と妊婦・乳児の健康診査受診票(母子健康手帳別冊)を交付しています。出産予定日が分かったら早めに健康増進課(保健福祉館内)、市民課(市役所1階)、下総・大栄支所のいずれかで申請してください。

外国語母子健康手帳(英語・中国語・スペイン語・ポルトガル語版など)は健康増進課のみで交付しています。

※くわしくは同課(☎27-1111)へ。



母子健康手帳(中央)とその別冊

## 認知症メモリーウォーク

### 正しい理解と啓発のために

市では、認知症への理解を深めてもらうための啓発活動として、認知症メモリーウォークを開催します。

**日時**=9月28日(日) 午前9時30分~11時30分

**集合場所**=権現山(成田駅前交番の裏)

**内容**=認知症について啓発するのぼり旗や風船を持って、風船を道行く人に渡したり、参加者同士で会話などを楽しんだりしながら、表参道入り口から成田山総門前まで歩く

**定員と参加費**=150人(先着順)・無料

**申込方法**=9月22日(月)までに電話・FAX・Eメールのいずれかで、住所・氏名(ふりがな)・性別・年齢を高齢者福祉課(☎20-1537 FAX24-2367 Eメールkofuku@city.narita.chiba.jp)へ(団体で申し込む場合は、代表者に○印を記入)

## 運営ボランティアを募集

参加者の通行の安全確保などに協力してくれるボランティアを募集します。

**申込方法**=9月10日(水)までに電話・FAX・Eメールのいずれかで、住所・氏名(ふりがな)・性別・年齢・ボランティア希望の旨を高齢者福祉課へ

※くわしくは同課へ。

# 門前町に生きる

— 過去・現在・未来 —

市では、成田山門前町の歩み・移り変わりなどをまとめるために、歴史的資料の収集や年中行事・習慣・信仰など、さまざまな事柄について聞き取り調査を行う「成田山門前町研究事業」を実施しています。調査を行っているのは、慶應義塾大学の鈴木正宗教授を中心としたプロジェクトチームです。この事業の成果をシリーズでお知らせします。

## 第1回 門前町研究事始め

きっかけは「記憶している昔の門前町のことをしっかり記録してください。今残さないと、昔の豊かだったころの門前町の記憶は永遠になくなってしまいます」という古老の言葉でした。

成田山門前町研究事業は、門前町の暮らしや社会、生活の変遷、個人の体験など、生き生きとした生活やその姿を、主に聞き取り調査という手法で記録することです。

これまで刊行されたさまざまな資料を最大限に活用しながら、文献や史料に表れにくい事柄を詳細な聞き取り調査により記録していきます。そのために、成田山新勝寺や町内に伝わる



60年前の薬師堂前(県文書館所蔵)



現在の薬師堂前

祭り・年中行事にも積極的に参加し、地域社会や生活の移り変わりなど門前町の歴史を記録します。

成田空港の開港後30数年が経過し、国際観光都市として市は大きく発展し、門前町の周辺では大型ショッピングセンターの進出、表参道の再開発など、時代の変化に伴い門前町がどのように変わってきたかをきちんと検証することと、成田への関心を高める一助となり、観光や将来のまちづくりへの活用・貢献できることなども目指しています。どうぞご期待ください。

さて、成田に門前町が形成されたのはいつごろからでしょうか。元禄14(1701)年、成田村には旅籠屋<sup>はたごや</sup>は1軒もなく普通の農村でした。門前町へと移り変わるのは、2年後の元禄16(1703)年に成田山新勝寺が江戸出開帳を行い、江戸の庶民を成田に誘致してからのことです。

出開帳の際に歌舞伎の市川団十郎が上演した成田山の靈験記が大人気となり、商売目当ての流入者も増え、江戸時代中頃には長野県の善光寺や香川県の金刀比羅宮<sup>ことひらくぐう</sup>と並ぶ門前町が形成されたと考えられています。

天保14(1843)年の史料には、旅籠屋は32軒・菓子屋22軒・居酒屋20軒のほかに、さまざまな商売をする家を見ることができます。また、成田山新勝寺の日記には、台町・仲町・本町・田町の4町の地名が見られます。江戸時代末期には台町から横町(幸町)が分かれ、台町は上町に、明治時代になって本町から砂田(東町)が分離しました。さらに明治22(1889)年、成田町ができた当時はほとんどが山林だった場所に、明治30(1897)年に成田鉄道(JR)の成田駅が開業、大正15(1926)年に京成電気軌道(京成電鉄)の成田花咲町駅(仮設駅)が設置され、商業化が進み、現在の門前町は上町・仲町・本町・田町・幸町・東町・花崎町の7カ町となりました。

### 情報をお寄せください

「昔はこんな行事や習慣があった」「タンスの中に眠ったままの資料や古い写真がある」など、情報の提供をお願いします。  
※くわしくは視聴覚サービスセンター(☎27-2533)へ。

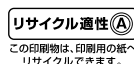
## 編集後記

学校が夏休みの期間中は、スポーツの大会が真っ盛り。市内の子どもたちもさまざまな競技で活躍しています。市体育館では、今月10日までインターハイの柔道と少林寺拳法の競技が行われました。将来の日本を背負って立つ若きホープたちが、日ごろ鍛えた技を出して熱戦を繰り広げる姿を目の当たりにしました。季節が進むとスポーツの秋。10月には3回目となる成田スポーツフェスティバルが開かれます。皆さんも参加しませんか。

平成26年8月15日号 No.1273

成田市のホームページ

<http://www.city.narita.chiba.jp>



広報なりたは、グリーン購入法に基づく基本方針の判断基準を満たす用紙、誰にでも読みやすいUD(ユニバーサルデザイン)フォントを使用しています。