

# NARITA



広報なりた No.1270

July 2014 7月1日号



## 主な内容

成田祇園祭……………  
夏休みのイベント……………  
ジェネリック医薬品への切り替え……………  
13 7 2

## 親子息を合わせて

6年生にとっては小学校での最後の運動会。今まで育ててくれた感謝を胸に、親子二人三脚でゴールを目指します。(5月31日・橋賀台小学校で。11ページに関連記事)





夏の成田の風物詩、成田祇園祭が7月4日(金)～6日(日)の3日間にあたり、成田山新勝寺や表参道を中心に開催されます。

市制施行60周年記念事業

成田祇園祭

# 熱い3日間が始まる

## 主な行事

○4日(金)：大本堂前総踊り

午後1時30分に新勝寺大本堂前に御輿と山車・屋台が勢ぞろいし、法楽を受けた後、御輿が上がり、お囃子と踊りの競演が行われます。その後、御輿が街中に繰り出し、山車・屋台が各町内を午後10時まで曳き廻されます。

○5日(土)：駅前総踊り

午前9時にJR成田駅東口の権現山を出発する御輿を出迎えて、東口駅前広場でお囃子と踊りの競演が行われます。この日も山車・屋台が午後10時まで各町内を曳き廻されます。

○6日(日)：総引き

午前10時から午後10時30分まで、山車・屋台が曳き廻されます。午後1時ごろから、仲町の坂を駆け上がる「総引き」が行われ、午後3時40分には、新勝寺大本堂前に

御輿と山車・屋台が勢ぞろいします。御輿還御式後、お囃子と踊りの競演が行われます。

※くわしくは成田市観光協会(☎22・2102)または成田観光館(☎24・3232)へ。

## 写真コンテストの作品募集

題材 成田祇園祭期間中(7月4日～6日)の御輿、山車・屋台の snapshots など祭りの風習  
サイズ B4カラープリント四つ切り判以上ワイド四つ切り判以下(インクジェットプリントはA4判以上B4判以下)

応募期限 8月6日(水)(必着)

応募規定 市内の公共施設などにある「平成26年度成田祇園祭写真コンテスト」チラシまたは市ホームページ(<http://www.city.narita.chiba.jp/kanko/sajiki/cal-gionsai.html>)へ

ご覧ください

※くわしくは観光プロモーション課(☎20・1540)へ。

表参道周辺では、上記の規制時間・規制区間以外にも山車・屋台の運行が行われています。車は迂回して通行するなど、祇園祭の安全な実施のため、皆様のご協力をお願いします。

※くわしくは成田警察署(☎27-0110)へ。

## 交通規制

区間 = JR成田駅～薬師堂～鍋店角～信徒会館、薬師堂～幸町三差路

日時

- 4日(金)…正午～午後10時
- 5日(土)…午前9時～午後10時
- 6日(日)…午前10時～午後11時

# 柔道と少林寺拳法を成田で開催

全国高等学校総合体育大会(インターハイ)の柔道と少林寺拳法の2種目が、8月に本市で開催されます。皆さんの応援をお願いします。



実戦さながらの演武を披露(県高校総体少林寺拳法競技)



一瞬の隙を突いて(関東高等学校柔道大会)

高校生スポーツ最大の祭典「全国高等学校体育大会(インターハイ)」が、「君の汗輝く一滴勝利の雫」をスローガンの下、南関東4都県(東京都・千葉県・神奈川県・山梨県)を会場に開催されます。

## 市内で2競技を開催

千葉県での開催は平成17年以來9年ぶりです。

市内では水泳・バスケットボール・ソフトテニス・バドミントン・柔道・空手道・アーチェリー・少林寺拳法の8競技が行われ、このうち柔道と少林寺拳法は本市が会場となります。

大会期間中は、選手・監督のほか関係者、応援の生徒や家族などが全国から集まります。また、選手以外にも市内はもとより県内各地から高校生が運営に参加し、さまざまな活動を通して大会を支えます。

大会の参加者を市民の皆さんで温かく迎え、思い出に残る大会になるようご協力ください。また、選手への惜しみない応援をお願いします。

します。  
期日と内容  
○柔道：8月2日(土)～6日(水)・男女個人、団体戦の試合  
○少林寺拳法：8月8日(金)～10日(日)・男女単独・組・団体演武  
会場：市体育館

## 競技の見どころ

柔道では、2020年の開催が決定した東京オリンピックで、メダルを獲得する選手が現れるのではないかと期待されています。

また、少林寺拳法は今大会から正式種目となり、個人や団体で攻防の型を演じる「演武」の技術度と表現度を競います。市内の成田国際高校・成田北高校の選手が代表として出場します。

## 車での来場は控えて

大会期間中は会場周辺が大変混み合います。

試合観戦で中台運動公園に来場するときは、公共交通機関を利用してください。

※くわしくは成田市実行委員会事務局生涯スポーツ課・☎20・1559(または同事務局ホームページ)(<http://www.city.nari-ta.chiba.jp/sisei/sosiki/sho-sport/std0142.html>)<。



# 納税通知書などが発送されます

7月に発送される保険証、納税通知書・税額決定通知書、医療費通知についてお知らせします。

## 保険証は7月中に

保険証を8月1日(金)に更新します。新しい保険証は、7月1日(火)から簡易書留で順次発送されます。

配達時に不在の場合は、7月30日(水)まで日本郵便に一時保管されます。「郵便物お預かりのお知らせ」に記載されている連絡先へ問い合わせてください。7月31日(木)以降は保険年金課(市役所1階)で保管しますので、受け取りにきてください。



## 有効期限が異なる場合も

保険証の有効期限は最長で平成27年7月31日ですが、同じ世帯でも有効期限が異なる場合があります。

## 有効期限の過ぎた保険証は

現在持っている保険証は、有効期限が過ぎてから、個人情報に注意して破棄するか、次の施設の保険証回収箱へ返却してください。

保険証回収箱設置施設 Ⅱ 保険年金課、下総・大栄支所、市民課赤坂・遠山分室、健康増進課(保健福祉館)

## 納税通知書・税額決定通知書は7月15日・22日に

国民健康保険(国保)税は、基礎課税分、後期高齢者支援金分、介護納付金分(40〜64歳の人のみ対象)に分かれ、それらの合計額が世帯主に課税されます。

納付書や口座振替で納付する世帯主には、納税通知書を7月15日

(火)に発送します。

年金から直接引き落とす特別徴収で納付する世帯主には、税額決定通知書を7月22日(火)に発送します。

災害などの特別な事情により生活が著しく困難なときは、分割納付や減免を受けられる場合がありますので、納税課(市役所2階・☎20・1519)に相談してください。

## 医療費通知は7月下旬に

国保に加入している世帯主宛に医療費通知を7月下旬に発送します。

この通知は、平成26年2〜4月に国保で受診した医療費の総額と保険者である市が負担した額をお知らせするものです。

通知を希望しない人は、7月11日(金)までに保険年金課へ連絡してください。すでに送付を希望しない旨の連絡をしている人は必要ありません。

※くわしくは保険年金課(☎20・1526)へ。

## 課税限度額の改正・税の軽減制度

### 課税限度額の改正

国保税の課税限度額は、地方税法に規定する法定課税限度額の範囲内で市町村が定めることとされています。市では、平成26年度以降の課税限度額を次の通り改正しました。

区分	課税限度額	法定課税限度額
基礎課税分	51万円 (改正前50万円)	51万円
後期高齢者支援金等課税分	14万円 (改正前13万円)	16万円
介護納付金課税分	12万円 (改正前10万円)	14万円
合計	77万円 (改正前73万円)	81万円

### 税の軽減制度

前年中の所得が一定額以下の世帯には、加入者1人当たりに掛かる均等割額と、1世帯当たり掛かる平等割額を軽減する

制度があります。軽減制度には7割・5割・2割軽減があり、平成26年度からは5割軽減・2割軽減世帯の対象範囲が拡大されます。

### 軽減制度

○7割軽減：前年中の合計所得(世帯主と加入世帯員全員の所得)が、33万円以下の世帯  
○5割軽減：前年中の合計所得が、24万5,000円×加入世帯員数+33万円で算出した額以下の世帯

○2割軽減：前年中の合計所得が、45万円×加入世帯員数+33万円で算出した額以下の世帯

世帯主と加入世帯員(所得申告を要する人)全員が、市・県民税などの所得申告をしていない場合は、軽減の適用を受けることができませので、速やかに申告をお願いします。

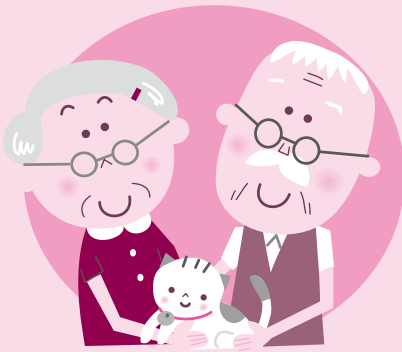
# 納付方法を確認しましょう

75歳以上の人と一定の障がいがあると認定された65歳以上の人が加入する後期高齢者医療制度の保険料の納付方法や保険証の更新についてお知らせします。

## 保険料の納付方法

納付方法は年金の受給額や資格の取得時期などにより、「納付書または口座振替による納付」と「年金からの引き落とし」に分かれます(下表)。納付書または口座振替で納付する人には7月15日(火)に、年金からの引き落としで納付する人には7月22日(火)に保険料額決定通知書を発送します。

平成25年度中に、保険料の減額・変更などにより年金からの引き落としが停止された人は、7月



9月は納付書または口座振替による納付となります。

通知が届いたら、自分がいずれの納付方法に当てはまるのか確認してください。

## 年金からの引き落としを口座振替に変更

年金からの引き落としで納付している人で、口座振替による納付を希望する人は、7月31日(木)までに保険年金課(市役所1階)で納付方法変更の申し出と金融機関で口座振替の手続きをしてください。

10月の年金から引き落としが停止され、口座振替による納付に変更となります(これまでの納付状況などから、変更が認められない場合があります)。

## 納付が困難なときは相談を

後期高齢者医療保険料は、高齢者の医療を支えるため、所得に応じた公平な負担になっています。突然の収入の減少や病気などに

よって納付が困難になったときは、納付方法について相談してください。

## 保険証を一齐に更新

保険証を8月1日(金)に更新します。新しい保険証は7月11日(金)に簡易書留で発送されます。現在持っている保険証は、有効期限が過ぎてから、個人情報に注意して廃棄するか、次の施設に設置された保険証回収箱へ返却してください。

保険証回収箱設置施設 Ⅱ 保険年金課、下総・大栄支所、市民課赤坂・遠山分室、健康増進課(保健福祉館)

## 窓口での負担割合

医療機関の窓口では、医療費の1割を負担することになっていますが、一定以上の所得がある人は3割負担になります。この負担割

合は前年中の所得により毎年8月1日に見直します。

市・県民税の課税所得が145万円以上の場合、医療機関窓口での医療費負担が3割となります。ただし、次のどちらかに当てはまる人は、申請により1割負担になります。対象と見込まれる人には

1547へ。

申請書を送付しますので、手続きをしてください。

○同じ世帯の被保険者の収入額の合計が520万円(同じ世帯で、被保険者が1人の場合は383万円)に満たない人

○年収383万円以上の被保険者で、同じ世帯の70〜74歳の人を含めた収入額の合計が520万円に満たない人

※くわしくは保険年金課(☎20・1547)へ。

## 平成26年度の保険料の納付方法

対象	納付方法
平成26年2月支給時の年金から引き落としで納付していた人	年金からの引き落としによる納付
平成25年9月までに年齢到達や転入などにより、新たに資格を取得し、年金から引き落とされる要件を満たす人	
年度の途中で、保険料の減額や変更などにより、年金からの引き落としが停止された人	○7~9月は、納付書または口座振替による納付
平成26年5月までに年齢到達などにより、新たに資格を取得し、年金から引き落とされる要件を満たす人	○10月から年金からの引き落としによる納付
納付書または口座振替により納付していた人(年金から引き落とされる要件を満たさない人)	納付書または口座振替による納付
平成26年6月以降に年齢到達などにより、新たに資格を取得した人	

\*年金から引き落とされる要件は、年金受給額が年間18万円以上で、介護保険料と後期高齢者医療保険料の合計が年金額の2分の1を超えない場合です



## 親子市内施設見学会

日時=7月30日(水) 午前8時50分集合(午後3時30分解散)

集合場所=市役所1階市民ロビー

見学コース=赤坂消防署、成田富里いずみ清掃工場、日本自動車大学校

対象=市内在住の小学生と親

定員=36人(初めての人を優先に抽選)

参加費=無料(昼食は各自で用意)

申込方法=7月8日(火)(当日消印有効)までに、はがき・FAX・Eメールのいずれかで住所・氏名(フリガナ)・生年月日・電話番号を広報課(〒286-8585 花崎町760 FAX24-1006 Eメール koho@city.narita.chiba.jp)へ ※くわしくは同課(☎20-1503)へ。



消防署で放水体験

## 親子絵手紙教室

日時=8月2日(土) 午前9時30分~11時30分

会場=大栄公民館

内容=顔彩と墨と筆で、夏をテーマにした絵手紙を作る

対象=小学生と親

定員=20組40人(先着順)

参加費(1人当たり)=150円(材料費・保険料)

※申し込みは午前9時~午後5時に大栄公民館(☎73-7071、月曜日・祝日・7月22日(火)は休館)へ。

## 親子リサイクル教室

日時=7月26日(土) 午後1時~4時

会場=リサイクルプラザ

内容=使用済みの食用油から石けんを作る

対象=小学生と親

定員と参加費=10組20人(初めての人を優先に先着順)・無料

持ち物=エプロン・マスク・軍手

※申し込みはリサイクルプラザ(☎36-1000、月曜日・祝日は休館)へ。

## 空港わくわく探検隊

日時=8月19日(火) 午前9時~午後4時30分

会場=成田空港(中央公民館からバスによる移動)

内容=旧管制塔・飛行機整備工場・气象台・滑走路などを見学する

対象=小学4~6年生

定員=20人(応募者多数は抽選)

参加費=50円(保険料)

持ち物=昼食・飲み物

申込方法=7月23日(水)(必着)までに、はがきに住所・氏名(フリガナ)・生年月日・電話番号・学校名・学年・催し物名を書いて中央公民館(〒286-0017 赤坂1-1-3)へ

※くわしくは同館(☎27-5911、第1月曜日・祝日・7月22日(火)は休館)へ。

## 科学あそび講座

日時=7月25日(金) ①午前10時~正午②午後2時~4時

会場=市立図書館2階集会室

内容=液晶画面などに使われている偏光板の仕組みを、工作や手品を通して楽しみながら学ぶ

対象=小学2~6年生

定員=各36人(先着順)

参加費=無料

持ち物=鉛筆・はさみ・セロハンテープ

※申し込みは7月3日(木)からの午前9時30分~午後7時(土・日曜日は午後5時まで)に市立図書館(☎27-2000)へ。

## 親子茶道体験教室

日時=8月9日(土) 午前9時30分~11時30分

会場=遠山公民館

内容=お茶をたてたり、飲んだりしながら、茶道の作法を学ぶ

対象=小学生と親(4年生以上は1人で参加可)

定員=15組30人(先着順)

参加費(1組当たり)=700円。小学生のみで参加の場合は350円

持ち物=ハンカチ・ちり紙・白い靴下

※申し込みは午前9時~午後5時に遠山公民館(☎35-0600、月曜日・祝日・7月22日(火)は休館)へ。

## 親子そば打ち教室

日時=8月24日(日) 午後2時~4時

会場=成田公民館

対象=小学生と親

定員=10組20人(先着順)

参加費(1組当たり)=1,500円(材料費)

※申し込みは午前9時~午後5時に成田公民館(☎24-0787、月曜日・祝日・7月22日(火)は休館)へ。

## 親子で学ぶ 消費者移動教室

日時=7月29日(火) 午前8時30分~午後4時30分

行き先=がすてなーに ガスの科学館・東京都水の科学館(東京都江東区)(市役所からバスによる移動)

内容=暮らしを支えるエネルギーについて、楽しみながら学ぶ

対象=小学3~6年生と保護者

定員と参加費=40人(応募者多数は抽選)・無料

持ち物=昼食・飲み物

※申し込みは7月7日(月)までに商工課(☎20-1622)へ。

## オリジナルボックスライト を作ろう!

日時=8月2日(土) 午前10時~11時30分

会場=久住公民館

内容=木製の箱にビーズやスパンコールを飾り付けてボックスライトを作る

対象=小学生と親(4年生以上は1人で参加可)

定員=20組40人(先着順)

参加費(1組当たり)=1,100円(材料費・保険料)。小学生のみで参加の場合は1,050円

持ち物=絵の具セット

※申し込みは午前9時~午後5時に久住公民館(☎36-1646、月曜日・祝日・7月22日(火)は休館)へ。



きれいに飾り付けよう

もうすぐ  
夏休み

# みんなであそぼう わくわく体験しよう

夏休み中、公民館や市内の施設などでさまざまな体験教室が開催されます。

友達や家族と参加して、楽しい思い出をつくってみませんか。

## 子ども ピンホールカメラ作り教室

日時=7月30日(水)、8月1日(金) 午前10時~午後3時  
会場=市立図書館2階視聴覚製作室  
内容=ピンホールカメラを製作し、撮影と現像を行う  
対象=小学生(3年生以下は保護者同伴)  
定員=各15人(先着順)  
参加費=500円(材料費)  
持ち物=昼食・飲み物・鉛筆・はさみ・セロハンテープ・ストップウォッチ(秒針付きの時計でも可)・エプロン  
※申し込みは7月11日(金)までの午前9時30分~午後5時15分に視聴覚サービスセンター(☎27-2533)へ。

## こども トールペインティング教室

日時=8月29日(金) 午前10時~午後3時30分  
会場=豊住公民館  
内容=アクリル絵の具で小物に絵を描く  
対象と定員=小学生・20人(先着順)  
参加費=1,200円程度(教材費・保険料)  
※申し込みは午前9時~午後5時に豊住公民館(☎37-1003、月曜日・祝日・7月22日(火)は休館)へ。

## 夏休みお楽しみイベント

日時=7月31日(木) 午後1時~4時30分  
会場=国際文化会館  
内容=アニメ映画による租税教育、中台中学校吹奏楽部による演奏、映画「ひまわりと子犬の7日間」の上映  
対象と参加費=小中学生・無料  
※参加を希望する人は当日直接会場へ。くわしくは成田法人会(☎24-1555)へ。

## 親子科学実験教室

日時=8月2日(土) 午後1時~4時  
会場=中央公民館  
内容=エレキギターの製作を通して、電気特性などを学ぶ  
対象=小学生と親  
定員=30組60人(応募者多数は抽選)  
参加費(1組当たり)=600円(材料費・保険料)  
申込方法=7月15日(火)(必着)までに、はがきに住所・氏名(フリガナ)・電話番号・学校名・学年・教室名を書いて中央公民館(〒286-0017 赤坂1-1-3)へ  
※くわしくは同館(☎27-5911、第1月曜日・祝日・7月22日(火)は休館)へ。



昨年はモータークリップを製作

## 親子ちぎり絵教室

日時=8月1日(金) 午後1時30分~3時30分  
会場=成田公民館  
対象=小学生と親  
定員=21組42人(市内在住・在勤の人を優先に先着順)  
参加費(1組当たり)=400円(材料費)  
※申し込みは午前9時~午後5時に成田公民館(☎24-0787、月曜日・祝日・7月22日(火)は休館)へ。

## こども絵画教室

日時=7月27日(日)、8月3日(日)・24日(日)(全3回) 午前10時~正午  
会場=公津公民館  
内容=水彩画を描く  
対象=小学生  
定員=15人(応募者多数は抽選)  
参加費=250円(材料費・保険料)  
持ち物=絵の具セット・筆記用具  
申込方法=7月15日(火)(必着)までに、はがきに住所・氏名(フリガナ)・電話番号・学校名・学年・教室名を書いて公津公民館(〒286-0004 宗吾1-83-9-1)へ  
※くわしくは同館(☎26-9610、月曜日・祝日・7月22日(火)は休館)へ。

## 防災ボランティアスクール

日時=7月22日(火) 午前10時~正午  
会場=保健福祉館  
内容=ジャム瓶とサラダ油で、災害時に役立つランタンを作る  
対象=市内在住・在学の小中学生・高校生  
定員と参加費=30人(先着順)・無料  
※申し込みは7月16日(水)までにボランティアセンター(☎27-8010)へ。

## アイスクリーム作り

日時=7月26日(土) 午前9時50分~正午  
会場=子ども館  
対象と定員=小中学生・20人(先着順)  
参加費=100円(材料費)  
持ち物=ふた付きの2ℓのペットボトル、ふた付きのアルミ缶、軍手、タオル  
※申し込みは7月15日(火)から子ども館(☎20-6300、月曜日・祝日・第3日曜日は休館)へ。



### 「学年を越えて楽しく」……三里塚小学校コートゲームクラブ



わたしたち三里塚小学校コートゲームクラブは、4～6年生の男女28人で活動しています。コートゲームの「コート」はスポーツを行うコートのことを言い、晴れの日は外のグラウンド、雨の日は体育館のコートを使って、ポートボール、ドッジボール、水鬼、増やし鬼、タグ取り鬼ごっこなどさまざまなゲームをしています。コートは、ゲームに合わせて大きさを決め、線を引いたり、目印のコーンを立てたりします。1年間に行うゲームの候補は、あらかじめ4月に決めておきます。全員で、自分が希望するゲームを出し合うので、その数は20近くにも上ります。実際の活動日に行うゲームを決めるのは、その月を担当する学年のメンバーです。

チームで戦うゲームをする時は、4～6年生を混ぜて力が均等になるように分けたチームで行います。今回は、雨のため体育館でドッジボールをすることになりました。敵にボールを当てたり、飛んでくるボールを避けたり、投げるボールのスピードや飛んでくるボールのスリルを味わいながら、時間を忘れて楽しみました。上級生は、下級生を含めた全員が楽しめるように、チームの中で良いプレーが出たときに声を掛けて盛り上げる、あまりボールに触っていない人にも投げる順番を譲ってあげるなどの工夫をしています。

チームのメンバーは1年間変わらないので、ゲームをするたびにチームの絆が深まります。

また、部活動や体育の時間ではあまり体験できないゲームをすることができるので、クラブ活動の時間が早く来ないかと毎回楽しみます。



まず 松村 朱々 部長(6年生)

クラブではいろいろなゲームができて楽しいです。タグ取り鬼ごっこをもう1回やりたいです。



ボールに当たらないように素早く避けて



「誰でも無理なくスポーツで汗を」

健康吹き矢愛好会

わたしたち「健康吹き矢愛好会」は、毎月第1・3日曜日に八生公民館でスポーツ吹き矢を楽しんでいるサークルです。

スポーツ吹き矢は、長さ120センチの細長い筒に入れた矢を息を使って飛ばし、5〜10メートル離れた的に刺して点数を競うスポーツです。的の素材はウレタン製で、矢は円すい状に巻いたビニールフィルムの先端に金属が付いた構造になっています。金属は丸まっているため、万が一に当たっても刺さることはありません。放たれた矢のスピードは、時速100キロ以上。矢が的に刺さるときの爽快感はこの競技一番の魅力で、病みつきになります。

安定して高得点を出すためには、矢を山なりの軌道ではなく一直線に飛ばすことが大切です。そのため鍵を握るのが、腹式呼吸。体に大量の空気を取り込んでから一気に吹くのがコツです。また、腹式呼吸

集中力を高めて

は腹筋を使うのでカロリー消費に効果的。激しい動きはなくても、汗をびっしょりとかくほどです。普段の活動時間は3時間ほどで、個人練習を行います。集



心地よい汗を流しませんか

中力が大切な競技ですが、張りつめた雰囲気でも活動しているわけではありません。手を休めているメンバー同士での会話も楽しみの一つで、世間話や吹き矢の技術談義などで盛り上がりま

す。スポーツ吹き矢には身体能力や腕力が必要なため、老若男女誰でも気軽に始められます。メンバーの平均年齢は60代後半ですが、みんな生き生き活動していますよ。

7月19日(土)に、午後1時から中央公民館で公開練習を行います。来場者に実際に吹き矢を体験してもらい催しも開催します。興味を持った人がいましたら、ぜひ足を運んでください。



かずき 野田 一貴くん(5歳)橋賀台

かわいい♥笑顔がわが家の癒し!!



かれん 和田 夏蓮ちゃん(1歳)加良部

わが家のアイドル♪人懐こくてみんなにニコニコして手を振っています(^^)



かえで 藤巻 楓大くん(2歳・左)吾妻

秋山 岳くん(2歳・右)押畑

リモコン持ってるだけでゲームをやっている気分の2人。「楽しいね〜!」

このコーナーには市内在住で満5歳までのお子さんの写真を掲載しています。お気に入りの1枚が撮れましたら、ぜひお寄せください。

- 応募方法 お子さんの写真に住所・氏名(ふりがな)・生年月日・親の名前・電話番号・30字程度のコメントを添えて広報課へ
- 応募先 〒286-8585 花崎町760 成田市役所広報課
- 問い合わせ 広報課 ☎20-1503





苗の植え方の実演に見入る参加者たち

## 収穫の喜びに向けて

### 親子体験農業教室

親子で農作物の植え付けや収穫など行い、農業に理解を深めてもらおうと6月8日、十余三地先の畑で「親子体験農業教室」が行われました。21家族100人の参加者は、若手農家の協力を得ながら、サツマイモやバジルの苗やラッカセイの種などの植え付けを体験。また、家族ごとに割り当てられた約20平方メートルの区画には、各自で用意してきたミニトマトやトウモロコシなどの苗や種が植えられました。参加者は収穫を心待ちに今後、割り当てられた区画の手入れを自ら行います。



ラッカセイの種は植える深さに気を付けて



流ちょうな日本語で思いを語る

## ユーモア交え堂々と

### 成田空港圏日本語スピーチ大会

市内と周辺市町に住む外国人が日本で暮らして感じたことなどを語る「成田空港圏日本語スピーチ大会」が6月8日、中央公民館で開催されました。出場した11人の出身はフィリピンや中国、イランなど7カ国。ユーモアを交えた流ちょうなスピーチの数々に、聴衆からは時折笑いが起こっていました。

## FCボレイロ成田が優勝

### 近隣スポーツ少年団サッカー交流大会

市やその周辺から16の小学生チームが集まり「成田市近隣スポーツ少年団サッカー交流大会」が6月8日、中台運動公園陸上競技場・球技場で開催されました。4組に分かれた予選リーグの後、4チームによる決勝トーナメントが行われました。選手たちは雨が降りしきる悪天候の中、必死にボールを追いつけて優勝を目指しました。本市からは3チームが決勝トーナメントに進出。FCボレイロ成田が優勝を飾りました。



絶対に決める





遠くを目指してジャンプ

## 健康づくりの目安に

### 体力・運動能力測定会

自分の体力や運動能力を測定・分析することで健康・体力づくりに役立ててもらおうと「体力・運動能力測定会」が6月8日、市体育館で行われました。参加した20～70歳代の68人は、上体起こしや反復横跳び、障害物歩行などで運動能力と体力年齢をチェック。その結果を基に、健康・体力づくりの助言や指導を行っている健康ちば推進員から、今後のトレーニングに対するアドバイスなどの総合評価を受けました。参加者の1人は「毎年参加している。去年より良い記録が出せて良かった」と話していました。

## 暑さに負けずに奮闘

### 小学校で春季運動会

5月中旬～6月上旬にかけて、今まで運動会を秋に行っていた市内の小学校の多くで春季運動会が行われました。橋賀台小学校では5月31日、初夏にもかかわらず暑く照り付ける日差しの中、児童たちが応援団からのエール、観覧席からの保護者の声援を受けながら徒競走や障害物競走、玉入れなどに全力で取り組みました。また、中学年によるダンスの発表では日ごろの練習の成果を披露。保護者は「子どもたちが全員で動きをそろえて一つの曲を完成させたことに感動した」と話していました。



ゴール直前まで接戦



練習を重ねたエイサーを披露



力いっぱい引っ張って



対戦後にはお互いの健闘をたたえ合う

## 長期戦にもつれ込む試合も

### オープン綱引き大会

大人から子どもまで、団体種目を気軽に楽しんでもらおうと「オープン綱引き大会」が6月8日、市体育館で開催されました。参加したのは小学生の部4チームと一般の部6チーム。試合は総当たり戦で、1チーム8人で1本

の綱を引き合いました。一般の部では、互いの力が拮抗し、両者一步も譲らず3分以上に達する試合もあるなど、会場は盛り上がりました。優勝チームは次の通りです。  
小学生の部 新山キャッツ 一般の部 チーム玉造

# 暮らしのお知らせ

## 水稻に薬剤散布

### 7月18日～26日に実施

市内各地区の植物防疫協会では、水稻をイモチ病・紋枯病などの病虫害から守るため、ラジコンヘリコプターで薬剤散布を行います。

散布日程は左表の通りです。作業予定時間は午前5時～11時ごろです。雨天や強風の場合は順延します。

薬剤散布による被害の防止には極力配慮しますが、次のことに注意してください。

○散布時間は、通勤・通学時間帯と重なるため、区域内の水田周辺の通行、駐車をなるべく避け

#### 散布日程

期 日	地 区
7月18日(金)	大栄地区
19日(土)	
22日(火)	下総地区
23日(水)	
24日(木)	豊住・久住・下総地区
25日(金)	中郷・遠山地区
26日(土)	公津・八生地区

る

○洗濯物や寝具などは屋外に干さないようにし、小動物を入れておくなどにカバーを掛ける

○薬剤がかかったときは水で洗い落とす。心配なときは農政課、北総農業共済組合へ相談する。

緊急時は成田赤十字病院(☎22・2311)、神崎クリニック(☎0478・72・3117)へ連絡してください

※くわしくは農政課(☎20・1541)、北総農業共済組合(☎043・481・6911)へ。

#### 井戸の衛生管理

#### 定期的に水質検査を

井戸水は、井戸の管理が不十分だと、汚染される恐れがあります。井戸の衛生管理は、設置者の責任となりますので、次のことに気を

付けて、適正な管理に努めてください。

○井戸やその周辺は、掃除や点検を定期的に行って清潔に保つ

○井戸やその周辺に、人や動物が入れないようにする

○定期的に水質検査を受ける

○井戸を新たに設置したときも水質検査を行い、安全を確認してから飲用する

※くわしくは環境衛生課(☎20・1531)へ。

#### 節水

#### 洗車はバケツを使って

水の使用量が増える季節になりました。水は限りある貴重な資源です。一人一人が工夫をして節水を心掛けましょう。

・洗濯や庭のまき水には、風呂の残り湯を使う

・歯みがきにはコップを使う

・洗顔は水をためて行う

・洗車にはバケツを使う

・食器洗いは水をためて行う

※くわしくは水道部業務課(☎22・0269)へ。

#### 植物などの持ち出し規制

#### 病虫害のまん延を防止

沖縄・奄美・トカラ・小笠原諸島では、サツマイモなどに被害を与える病虫害が発生しています。病虫害のまん延を防止するため

に、一部の植物は、これらの地域からの持ち出しが法律で禁止または制限されています。

対象植物Ⅱサツマイモ・アサガオ・

かんきつ類の苗木など

※くわしくは横浜植物防疫所千葉出張所(☎043・242・84

01)へ。

#### 市内の農産物などの放射性物質検査の結果

5・6月に検査した野菜・果樹は、放射性物質が基準値以下でした。

##### 県の精密検査の結果

単位：ベクレル/kg\*1

品目	採取日	放射性セシウム134	放射性セシウム137	放射性セシウム134と137の合計*2
小麦	6月18日	検出せず(3.1未満)*3	検出せず(3.4未満)	検出せず

##### 市の簡易検査\*4の結果

単位：ベクレル/kg

品目	採取日	放射性セシウム134	放射性セシウム137	放射性セシウム134と137の合計
ニンジン	5月23日	検出せず(9.52未満)	検出せず(8.43未満)	検出せず
スイカ	5月27日	検出せず(7.87未満)	検出せず(7.04未満)	検出せず
キャベツ	5月27日	検出せず(10.9未満)	検出せず(9.84未満)	検出せず
ブルーベリー	6月19日	検出せず(7.77未満)	検出せず(7.01未満)	検出せず

\*1：ベクレルとは、放射能の強さを表す単位で、単位時間(1秒間)内に原子核が崩壊する数を表す。

\*2：放射性セシウムの合計は、セシウム134とセシウム137を合算して有効数字2桁に四捨五入したもの

\*3：「検出せず」とは、検出限界値未満であることを示す。検体の測定時における検出限界値は括弧内の数字

\*4：市の簡易検査はNaI(Tl)シンチレーションスペクトロメータによる測定基準値 ○一般食品…放射性セシウム：100ベクレル/kg

※くわしくは農政課(☎20-1541)へ。



# 市長日誌

6月1日～15日

2日	成田グリーンライオンズクラブ「子育て支援号」寄贈式 成田ブランド推進会議 バルーンアーティスト大悟氏「ワールド・バルーン・コンベンション2014 コラム部門3位」受賞表敬訪問
4日	農政懇談会 景観審議会 成田交通安全協会総会
5日	歯と口の健康週間表彰式 観光協会総会
6日	6月定例市議会開会(～26日)
8日	成田ニュータウン防犯パトロール隊総会 成田空港圏日本語スピーチ大会
10日	市議会一般質問(～12日)
13日	高齢者クラブ連合会春季グラウンド・ゴルフ大会 シルバー人材センター総会
14日	区長会研修会



日本語スピーチ大会であいさつ(8日)

## ジェネリック医薬品

1人4、100円  
負担が軽減

ジェネリック医薬品は、新薬の特許期間を過ぎた後に、新薬と同じ有効成分で作られた安価な薬です。処方を受けている薬をジェネリック医薬品へ切り替えると、自己負担額を一定額軽減することができます。

市では「ジェネリック医薬品に関するお知らせ」を、40歳以上の国民健康保険加入者で、自己負担額が一定額以上軽減できると見込まれる人に送付しています。  
平成25年度6・9・12・3月に、お知らせした3、712人のうち、525人がジェネリック医薬品に切り替えました。  
切り替えた人と市の負担を合わせて721万9、459円が削減

されました。切り替えた人1人当たり約4、100円自己負担額が軽くなりました(平成26年3月31日現在)。

今回の「ジェネリック医薬品に関するお知らせ」は9月に送付します。ジェネリック医薬品へ切り替える際は医師や薬剤師に相談し、検討をお願いします。

※くわしくは保険年金課 ☎20・1526へ。

## ペットボトルの回収

### リサイクルにご協力を

ペットボトルは、キャップを外し、ラベルを剥がして中身を軽くすすぎ、つぶしてから各地域のリサイクル団体・ペットボトル店頭回収協力店のいずれかへ出すか、ペットボトルの指定袋(オレンジ

色)に入れて集積所へ出して下さい。

キャップ・ラベルは、プラスチック製容器包装の指定袋(白色)に入れて出してください。

※くわしくはクリーン推進課 ☎20・1530へ。

## 下水道の使用人数

### 変更を連絡してください

井戸水を利用している世帯の上水道使用水量は、1人当たり1か月に7立方メートル使用したものと計算します。

水道水と井戸水を併用の場合は、上水道の使用水量に井戸水分として1人当たり1か月に3・5立方メートルを加えます。

転居などにより使用人数に変更がある場合は、下水道課に連絡し、

## 児童手当

### 現況届の提出を

児童手当を受給している人は、毎年6月に現況届の提出が必要です。これは6月分以降の手当を引き続き受けられるかどうかを確認するためのものです。

まだ提出していない人は、至急届け出をしてください。

提出先 子育て支援課(市役所2階)、下総・大栄支所

※くわしくは子育て支援課 ☎20・1538へ。

## 労働保険料の年度更新

### 申告・納付期限は7月10日

労働保険料は、毎年4月1日～3月31日の保険年度期間の当初に、あらかじめ概算保険料として申告・納付し、その期間が終わってから確定保険料を申告・精算する仕組みです。

平成25年度の概算保険料を精算

するための確定保険料と、平成26年度の概算保険料の申告・納付を同時に行うことを年度更新といえます。

年度更新の申告・納付は、最寄りの金融機関を通じて早めに手続きしてください。保険料の納付は、申請により口座振替も可能です。期限 7月10日(木)

※くわしくは千葉労働局労働保険徴収課 ☎043・221・4317へ。

## 空き地の管理

### 早めに草刈りを

空き地の雑草を伸びたままにしておくと、ごみの捨て場所にされたり、害虫類の発生原因となったりして、周囲に大変迷惑が掛かります。

空き地の所有者は、早めに草を刈るなど、土地の管理に努めてください。

市では、草刈機を無料(刈刃と燃料は自己負担)で貸し出していますので利用してください。

※くわしくは環境対策課 ☎20・1532、下総支所 ☎96・1111、大栄支所 ☎73・2111へ。

農地の転用

許可や届け出が必要です

農地の転用について、次の場合は許可や届け出が必要です。

○宅地・駐車場・資材置場などに転用する

○埋め立てなど、一時的に農地以外の用途で使用(一時転用)する  
違反者には県と農業委員会が工事の中止、農地への復元などの勧告を行います。

これに従わない場合は3年以下の懲役または300万円以下(法人の場合は1億円以下)の罰金に処せられますので注意してください。

※くわしくは農業委員会事務局(☎20・1573)へ。

外国人登録証明書

切り替えが必要です

平成24年7月9日から在留管理制度が新しく開始されました。

「外国人登録証明書」を持っている人は「特別永住者証明書」または「在留カード」へ切り替えてください。

在留資格と期限

在留資格	期限	
	16歳以上の人	16歳未満の人
特別永住者(次回確認申請期間日が2015年7月8日まで)	2015年7月8日	2015年7月8日か16歳の誕生日のいずれか早い日
特別永住者(次回確認申請期間日が2015年7月9日以降)	次回確認申請期間日	16歳の誕生日の6カ月前から誕生日
永住者	2015年7月8日	2015年7月8日か16歳の誕生日のいずれか早い日
特定活動	2015年7月8日か在留期間の満了日のいずれか早い日	2015年7月8日・在留期間の満了日・16歳の誕生日のいずれか早い日
その他の在留資格	在留期間の満了日	在留期間の満了日か16歳の誕生日のいずれか早い日

申請窓口

○特別永住者(特別永住者証明書)  
：市民課(市役所1階)

○特別永住者以外の人(在留カード)：地方入国管理局

手続きに必要なもの  
：パスポート(特別永住者で発給を受けていない人は不要)・写真(4センチ)

メートル×3センチメートルで3カ月以内に撮影したもの・外国人登録証明書

※くわしくは市民課(☎20・1525)へ。

国民年金保険料の免除制度

納付が困難な場合は申請を

平成26年度の国民年金保険料は月額1万5、250円です。

将来年金を受け取るためには、保険料を一定期間きちんと納める必要があります。しかし、経済的な理由で納付が困難な場合は、申請することにより保険料の全額免除や一部免除を受けることができます。現在、給付されている国民年金の2分の1は国の負担で賄われています。そのため全額免除の期間があっても、受け取る年金には国の負担に相当する額が算入されます。免除制度を利用するには、本人・配偶者・世帯主の前年の所得が、それぞれ一定額以下であることが必要です。承認期間は、平成26年7月分～27年6月分です。保険料の納付期限から2年を経過していない期間をさかのぼって免除申請できます。

そのほかの免除制度

○若年者納付猶予制度：30歳未満の人が対象(本人・配偶者の所得審査あり。年金額を計算する際には、この期間は算入されません)

○学生納付特例制度：学生が対象(所得審査あり。年金額を計算する際には、この期間は算入されません)

○法定免除：障害年金や生活保護を受けている人が対象(年金額を計算する際には、国の負担に相当する額が算入されます)

保険料の免除や猶予を受けず、未納のまま放置すると将来の基礎年金やいざという時の障害基礎年金、遺族基礎年金などが受けられない場合があります。一部納付制度を利用して納めるべき一部保険料に未納があれば無効となり、受給資格期間と年金額に算入されませんので注意してください。

※くわしくは、ねんきんダイヤル(☎0570・05・1165)、保険年金課(☎20・1547)へ。

市内の放射線量測定結果

国の目標値は0.23マイクロシーベルト/時です。 単位：マイクロシーベルト/時

施設名	測定日	測定の高さ1m	測定の高さ0.5m	測定の高さ0.05m
市役所(花崎町)	6月 2日	0.09	0.09	0.09
	6月 9日	0.08	0.08	0.07
	6月16日	0.08	0.09	0.10
下総支所(猿山)	6月 2日	0.09	0.10	0.10
	6月 9日	0.10	0.10	0.10
	6月16日	0.09	0.10	0.10
大栄支所(松子)	6月 2日	0.07	0.07	0.07
	6月 9日	0.07	0.07	0.06
	6月16日	0.07	0.07	0.07
大清水大気測定局(遠山中敷地内)	6月 2日	0.08	0.08	0.08
	6月 9日	0.08	0.08	0.09
	6月16日	0.08	0.08	0.08
幡谷大気測定局(久住体育館隣)	6月 2日	0.08	0.08	0.08
	6月 9日	0.08	0.08	0.08
	6月16日	0.08	0.09	0.08

※各施設の測定結果は、市ホームページ(<http://www.city.narita.chiba.jp/sisei/sosiki/koho/110311.html>)に掲載しています。くわしくは環境対策課(☎20-1532)へ。



# 困りごと・悩みごと相談室

心の健康、  
応援します

## 一人で悩んでいないで相談してみませんか？

相談は無料で秘密は厳守されます。この機会に日ごろ感じている疑問や悩みを解消してみたいはいかがですか。



## 7月の相談日

※12:00～13:00は相談できません。祝日は相談を実施していません。

相談名	期日	時間	場所	問い合わせ先
市民生活相談(離婚・相続・相隣関係・金銭貸借など)	月・金曜日	9:00～16:00	市役所2階市民相談室 ※各相談の受け付けは、終了時間の30分前までです。	市民協働課市民相談室 ☎20-1507 ※裁判所で係争中の事件は相談できません。法律相談8月分の予約は7月30日(水)午前8時30分から受け付けます。
法律相談(予約制)	水曜日	13:00～16:00		
もめごと・なやみごと・苦情相談(人権・行政相談)	22日(火)	10:00～15:00		
外国人相談(英語・中国語・スペイン語・ポルトガル語)	11日(金)・25日(金)	13:00～16:00		
税務相談	15日(火)	10:00～15:00		
不動産相談	15日(火)	10:00～12:00		
市民よろず相談	19日(土)	13:00～16:00	保健福祉館	千葉県行政書士会印旛支部 代表 作田義美さん ☎23-3286
税務支援センター(予約制)	9日(水)・23日(水)	10:00～15:00	千葉県税理士会成田支部 (囲護台1-1-2成田Uシティホテル1階)	千葉県税理士会成田支部 ☎36-7411
司法書士法律相談	16日(水)	18:00～20:00	保健福祉館	千葉司法書士会佐倉支部 代表 菊地裕文さん ☎28-5562
司法書士による電話相談	月・水曜日	14:00～17:00	電話相談のみ (☎0120-971-438)	千葉司法書士会 ☎043-246-2666
土地家屋調査士登記相談	9日(水)	9:00～12:00	成田法務局	千葉県土地家屋調査士会印旛支部 代表 飯沼敏夫さん ☎043-308-5546
木造住宅耐震相談(予約制)	18日(金)	9:00～16:00	市役所5階503会議室 自宅でも可	建築住宅課 ☎20-1564
子育て中の人の職業相談	月～金曜日	8:30～17:00	市役所2階マザーズコーナー	ハローワーク成田マザーズコーナー ☎20-0567
消費生活相談	月～金曜日	9:30～16:30	市役所2階消費生活センター	消費生活センター ☎23-1161
社労士年金相談	水曜日	10:00～15:00	市役所1階相談室	保険年金課 ☎20-1547
女性のための相談(DV含む・予約制)	木曜日	10:00～16:00	市役所2階相談室	企画政策課 ☎20-1500
交通事故相談(予約制)	1日(火)	10:00～15:00	市役所2階相談室	交通防犯課 ☎20-1527
障がい者相談	月～土曜日	9:00～18:00	保健福祉館	ほっとすまいるセンター ☎27-1106
心配ごと相談	木曜日	13:00～16:00	保健福祉館	社会福祉協議会 ☎27-7755
	11日(金)		下総地域福祉センター	
	18日(金)		保健福祉館大栄分館	
酒害相談	3日(木)	9:00～12:00	保健福祉館	社会福祉協議会 ☎27-7755
家庭児童相談	月～金曜日	9:00～16:00	市役所2階家庭児童相談室	子育て支援課 ☎20-1538
就学相談(予約制)	月～金曜日	9:00～17:00	教育センター	教育センター ☎20-2922
教育相談(予約制)	火曜日	9:00～16:00	教育センター	教育センター ☎20-2922
教育相談(不登校相談・いじめ相談など)	月～金曜日	9:00～17:00	ふれあいる一む21	ふれあいる一む21 ☎20-1414
教育相談(学校教育全般・いじめ相談など)	月～金曜日	9:00～17:00	教育指導課(市役所5階)	教育指導課 ☎20-1582
教育相談(家庭教育・青少年教育)	月～金曜日	9:00～17:00	ふれあいる一む21	教育相談室 ☎22-5100
農地・農政相談	2日(水)	8:30～11:30	下総支所農政課分室	農政課 ☎20-1542
		13:30～16:30	大栄支所農政課分室	

# 国際空港都市へと発展



張市長(左)と固い握手を交わす長谷川市長



太平洋を越えた交流の始まり

市では国際空港都市にふさわしいまちづくりを目指し、昭和63年に中国・咸陽市、平成2年にアメリカ・サンブルーノ市と友好・姉妹都市を締結、交流を深めました。また、街並みも目覚ましい変貌を遂げていきました。

## 咸陽・サンブルーノと友好・姉妹都市に

成田空港の開港を機に、国際交流活動を積極的に推し進めてきた本市では、昭和60年から中国・咸陽市と互いに訪問団を派遣し合ったり、市内の小中学生で構成された「日中友好・成田市少年の翼」の一行が咸陽市を訪問したりして、交流を重ねてきました。

市では、咸陽市との友好関係をさらに深め、より充実した交流活動を行うために同市との友好都市の締結を申し入れました。昭和63年9月14日に国際文化会館で行われた調印式では、当時の市長・長谷川録太郎氏と咸陽市長・張宏勳氏が協定書に調印し、固い握手を交わしました。

2年後の平成2年10月6日には、昭和60年から交流が続くアメリカのサンブルーノ市と姉妹都市を締結。サンブルーノ市は、サンフランシスコ国際空港に隣接し、サンフランシスコ市のベッドタウンとして発展した都市です。

毎年サンブルーノ市の中学生の使節団が本市を訪問し、市内の家庭にホームステイをして、成田祇園祭に参加するなど、日本の生活を体験します。反対に市内の中学生もサンブルーノ市を訪問するなど、中学生訪問団の交流は続いています。

## 発展する街並み

国際空港都市にふさわしいまちづくりを目指して、昭和60年〜平成6年の10年間に成田駅西口、京成成田駅東口、成田第一、公津東土屋、久住駅前、東和田・寺台などの土地区画整理事業が順次進められていきました。

その結果、昭和61年4月1日に旧国鉄(現JR)成田駅と成田ニュータウンとを結ぶ西口広場などの諸施設がオープン。西口広場には、バスターミナルやタクシー乗降場のほか、大規模な駐輪場が設置されました。歩行者の安全を配慮して作られた歩行者専用デッキには駅の自由通路につながるエスカレーターも設置されました。



## Narita Chronicle

### 「昭和60～平成6年の出来事」

昭和61年 4月	成田駅西口広場などの諸施設がオープン
昭和63年 9月	中国・咸陽市と友好都市を締結
平成元年11月	新庁舎竣工記念式典が開催
平成 2年 8月	成田高校野球部甲子園出場
10月	アメリカ・サンブルーノ市と姉妹都市を締結
平成 4年 7月	京成成田駅東口地下自由通路がオープン
平成 6年 4月	京成公津の杜駅がオープン
11月	市制施行40周年記念式典を開催



整備が進む国鉄(現JR)成田駅西口周辺



成高ナインが甲子園に出場



市内の中学生がサンブルーノ市を訪問



姿を現した市役所新庁舎と奥に見える旧庁舎。手前は工事中の京成成田駅東口

### 市の花がアジサイに

平成6年、市制施行40周年を記念して「市の花」が、市民からの郵便投票の結果、アジサイに決まりました。選定理由には「花の姿が門前町成田にふさわしい」「印旛沼周辺などを中心に、市内のあちこちで植栽されている」などが挙げられました。



甚兵衛公園のアジサイ

### 現在の庁舎が完成

昭和33年に竣工した市役所庁舎

この後も土地区画整理事業は進められ、平成2年3月に完了、JR成田駅西口に新たな市街地が誕生したのです。  
京成成田駅においても、平成4年に駅中央口広場と東口広場を結ぶ延長61メートルの地下自由通路が完成。同年7月23日から通行できるようになりました。  
平成6年4月1日には京成公津の杜駅がオープン。飯田町・飯仲・大袋・江弁須・下方の一部において進められていた公津東土地区画整理事業のランドマークとなりました。

は、空港建設が決定した昭和41年以来、人口増加と行政需要の拡大により、手狭になっていました。そこで昭和62年、市役所の敷地内の高台を造成し、新庁舎(現庁舎)の建設を開始。  
外観は歴史のある門前町のイメージを大切に、国際空港都市にふさわしいデザインが採用されました。緑色の大きな三角屋根が特徴の行政棟と議会棟などで構成される新庁舎の竣工を記念して、平成元年11月9日に6階大会議室で式典が挙行されました。当時の広報紙は「人口15万人の未来都市に対応」と報じています(「広報」なりた平成元年11月1日号)から)。

イースタン・リーグ公式戦

マリーンズvsジャイアンツ

日時=8月16日(土) 午後6時から

会場=ナスパ・スタジアム

前売り券

- 特別内野席(椅子席)…大人1,500円、子ども1,000円
- 内野芝生席…700円(大人・子ども共通)
- 外野芝生席…300円(大人・子ども共通)

前売り券販売場所=ボンベルタ成田店、とらやスポーツ、ヨネダカメラ本店、なごみの米屋總本店、なごみの米屋観光センター、生涯スポーツ課(市役所5階)、成田観光館、成田商工会議所、成田市東商工会本所、市体育館、千葉ロッテマリーンズ成田後援会事務局(ホテル日航成田内)

※くわしくは同事務局(☎32-0055)へ。

助成金を支給

夏休みの子ども会行事

対象=7月1日(火)~8月31日(日)に行われる子ども会行事

助成金額=行事に参加した小学生1人当たり200円(1回限り)

申請方法=行事終了後、主催者が9月30日(火)までに印鑑と参加者名簿を持って社会福祉協議会(保健福祉館内)・同会下総地区センター(下総地域福祉センター内)・同会大栄地区センター(保健福祉館大栄分館内)へ

※くわしくは社会福祉協議会(☎27-7755)へ。

催し物



小学生の伸びやかな歌声

ふれあいコンサート

日時=7月24日(木) 午後0時10分~0時45分

会場=市役所1階市民ロビー

出演者=吾妻小学校合唱部

※入場は無料です。鑑賞を希望する人は当日直接会場へ。くわしくは生涯学習課(☎20-1534)へ。

印旛地域の昔を知る

最新出土考古資料展・遺跡発表会

印旛郡市文化財センターでは、名木不ふ光寺遺跡(成田市)、飯塚台遺跡(四街道市)、郷ごう辺田遺跡・中ノ台遺跡(富里市)での出土品などを展示した資料展と、その遺跡発表会を行います。発表会では、「鏡と信仰-和鏡の成立と展開」をテーマにした講演も行われます。

資料展

日時=7月5日(土)~11月28日(金) 午前10時~午後4時30分

会場=印旛郡市文化財センター(佐倉市)

発表会

日時=7月26日(土) 午後1時~4時30分

会場=佐倉市民音楽ホール

※入場は無料です。くわしくは印旛郡市文化財センター(☎043-484-0126)へ。

蓬萊閣ホテルと石川家

市史展示

図書館では、成田山門前に成田で最初の近代的ホテルとして建築された「蓬萊閣ほうらいかくホテル」とその関係者である石川家の所蔵資料について、史料や写真などで紹介しています。

期間=8月28日(木)まで

時間=午前9時30分~午後5時15分

会場=市立図書館2階展示コーナー

※くわしくは視聴覚サービスセンター(☎27-2533)へ。

7月の市制施行60周年記念事業

成田祇園祭

詳細は2ページに掲載

市民プールの無料開放

中学生以下の人は無料です。

場所と期間

①大栄B&G海洋センター…9月30日(火)まで(月曜日、祝日の翌日を除く)

②中台運動公園・大谷津運動公園…7月5日(土)・6日(日)・12日(土)・13日(日)、16日(水)~8月31日(日)

※くわしくは、①は大栄B&G海洋センター(☎73-5110)、②は市体育館(☎26-7251)へ。

図書館

今月の図書館休館日=7日(月)、14日(月)、22日(火)、28日(月)、31日(木)(館内整理日)

※21日(月・祝)は本館・公津の杜分館・三里塚コミュニティセンター図書室のみ開館します(午前9時30分~午後5時)。

図書館本館・公津の杜分館は火~金曜日は午後7時(本館2階は午後5時15分)まで、土・日曜日は午後5時まで開館しています。

映画会

会場=市立図書館2階視聴覚ホール

◇7月12日(土)=[ライオンキング]1994年・アメリカ・アニメ

◇7月13日(日)=[そして父になる]2013年・日本

◇7月18日(金)=[虹色ほたる~永遠の夏休み~]2012年・日本・アニメ

◇7月19日(土)=[ゼロ・グラビティ]2013年・アメリカ・吹替

◇7月26日(土)=[めめめのくらげ]2013年・日本

◆定員は171人(先着順)、入場は無料、上映は午後2時から。くわしくは視聴覚サービスセンター(☎27-2533)へ。

航空機騒音測定結果

平成26年5月分

測定局	Lden	WECPNL	測定局	Lden	WECPNL
電台	52.6	63.1	荒海橋本	62.0	74.3
長沼	55.2	66.3	大室	56.1	67.0
北羽鳥	56.2	67.2	大室(NAA)	56.7	67.8
北羽鳥北部	54.5	64.6	野毛平工業団地	57.6	69.1
新川	55.5	66.4	芦田	61.3	74.0
猿山	47.8	58.9	赤荻	57.4	68.3
滑川	56.1	67.3	野毛平	57.7	69.9
西大須賀	60.8	73.3	下金山	47.6	59.6
四谷	58.4	70.1	押畑	47.2	57.5
高倉	63.1	77.2	新田(NAA)	54.6	68.0
内宿	52.9	63.4	新田	57.1	69.6
磯部	55.8	67.0	堀之内	55.5	67.4
水掛	54.0	65.1	馬場	52.5	63.1
幡谷	54.6	65.5	遠山小	56.3	69.2
成毛	53.8	64.0	本三里塚	56.2	70.5
荒海	61.6	73.9	三里塚小	59.6	73.3
飯岡	57.9	69.5	御料牧場記念館	54.9	68.2
大生	57.9	69.7	本城	57.6	70.4
土室(東)	66.7	81.6	南三里塚	60.6	74.1
土室(NAA)	54.7	65.4			

色文字は、騒防法第一種区域に設置された測定局を示します。

基準値 Lden : 62デシベル以上(参考値WECPNL : 75以上)

※航空機騒音の評価指標は、平成25年4月からWECPNLからLdenに変更されました。Ldenとは、時間帯補正等価騒音レベルのことで、航空機騒音をエネルギーとして加算するもので、夕方や夜間の値には重み付けを行います。単位はデシベル。この数値は速報値です。くわしくは空港対策課(☎20-1521)へ。



# 募集



## 芸術の秋に参加

### 市民文化祭

市では、10・11月に開催される市民文化祭の参加者を募集します。

#### 会場と催し物・期日

- 国際文化会館
  - ・軽音楽のつどい…10月11日(土)
  - ・歌謡の祭典…10月13日(月・祝)
  - ・吟道の祭典…10月19日(日)
  - ・舞踊の祭典…11月2日(日)
  - ・ダンス・バレエ・マジックの祭典…11月3日(月・祝)
- 大栄公民館
  - ・民謡の祭典…10月18日(土)
- 中央公民館
  - ・将棋大会、囲碁大会…10月19日(日)
- もりんぴあこうづ
  - ・邦楽のつどい…10月25日(土)
- 成田公民館
  - ・古典の日記念朗読コンサート…11月15日(土)

**対象**＝市内在住・在勤の人

**申込方法**＝8月1日(金)(必着)までに、はがきに住所・氏名・年齢・職業・電話番号、参加を希望する催し物名(発表はジャンル・演目・所要時間)を書いて生涯学習課(〒286-8585 花崎町760)へ

※くわしくは同課(☎20-1534)へ。

## 小学生に基本をしっかり

### ボウリング初心者教室

**日時**＝7月26日(土) 午後1時～2時30分  
**会場**＝ラクゾー成田店(ボンベルタ成田店5階)

**内容**＝日本プロボウリング協会認定のインストラクターによるレッスンと1ゲームの投球練習を行う

**対象と定員**＝小学生・15人(先着順)

**参加費**＝600円(貸靴代は自己負担)

**持ち物**＝運動のできる服装、靴下、タオル

※申し込みは7月18日(金)までに市ボウリング協会事務局・間嶋さん、斉藤さん(ラクゾー成田店・☎33-6752)へ。

## 危険物取扱者のために

### 保安講習

**期日**＝9月5日(金)

#### 講習区分と時間

- 給油取扱所従事者…午前9時45分～午後0時45分
- 給油取扱所、石油コンビナート以外の従事者…午後1時40分～4時40分

**会場**＝国際文化会館

**対象**＝甲種、乙種または丙種危険物取扱者免状を持っていて、製造所などで危険物取扱作業に従事している人(従事していない人は任意で受講可能)

**受講料**＝4,700円(県収入証紙代)

**申込方法**＝7月28日(月)～8月1日(金)に直接、予防課(市役所地下1階)へ  
 ※くわしくは同課(☎20-1591)へ。

## 犯罪や非行を防ぐ

### 社会を明るくする運動

「社会を明るくする運動」は、犯罪や非行の防止と、罪を犯した人たちの更生への理解を深め、犯罪のない明るい社会を目指す全国的な運動です。

市でも、この運動を浸透させるため講演会を開催し、作文を募集します。

#### 講演会

**日時**＝7月13日(日) 午後2時30分～4時

**会場**＝保健福祉館

**テーマ**＝サザエさん

一家は幸福みつけの達人ぞろい

**講師**＝増岡弘さん(声優)

**定員**＝200人(先着順)

**参加費**＝無料

#### 作文の募集

**内容**＝犯罪や非行のない明るい社会を築くために思うことや、日常の家庭・学校生活の中で体験したことを題材に「社会を明るくする運動」に関するもの(400字詰め原稿用紙3～5枚程度)

**対象**＝市内在住・在学の小中学生

**応募方法**＝9月9日(火)までに社会福祉課(市役所議会棟1階)へ

※講演会への参加を希望する人は当日直接会場へ。くわしくは同課(☎20-1536)へ。



## 親子で触れ合う

### リトミック教室

**日時**＝8月19日(火)・26日(火)、9月2日(火)・9日(火)(全4回) 午前10時～11時30分

**会場**＝遠山公民館

**内容**＝音楽遊びで五感を育て、親子の交流による幼児の心身発達を学ぶ

**対象**＝平成23年4月2日～24年4月1日生まれの子どもと親

**定員**＝15組30人(応募者多数は抽選)

**参加費(1組当たり)**＝400円(保険料)

**申込方法**＝7月25日(金)(必着)までに、はがきに住所・親子の氏名(フリガナ)・性別・子の生年月日・電話番号を書いて遠山公民館(〒286-0122 大清水48-7)へ

※きょうだいを連れての参加はできません。くわしくは同館(☎35-0600、月曜日・祝日・7月22日(火)は休館)へ。

## 国際的な諸問題を学ぶ公開講座

### 明治大学・成田社会人大学

**日時**＝7月19日(土) 午後2時～4時

**会場**＝市役所6階大会議室

**テーマ**＝グローバルイノベーションとアラブの春という偽り

**講師**＝福田邦夫さん(明治大学教授)

※参加費は無料です。申し込みは生涯学習課(☎20-1583)へ。

# お知らせ



## 料金の一部を助成

### 市契約の臨海宿泊施設

**契約施設**＝休暇村館山(☎0470-29-0211)、蓮沼ガーデンハウスマリーノ(☎0475-86-2511)、のさか望洋荘(☎0479-67-3511)、鶴原民宿組合(☎0470-76-0436)、岩井民宿組合(☎0470-57-2088)

**対象**＝市に住民記録がある人

**助成額**＝小学生2,000円、中学生以上2,500円(年度ごとに1人1回まで)

**利用方法**＝直接、宿泊施設に予約した後、印鑑を持って生涯スポーツ課(市役所5階)へ申請して利用券を受け取る

※くわしくは同課(☎20-1584)へ。

安心・安全な事業所を目指して

**甲種防火管理新規講習**

日時=8月20日(水)・21日(木) 午前9時15分～午後3時30分

会場=国際文化会館小ホール

対象=市内在住・在勤の人

定員=120人(先着順)

受講料=3,650円(テキスト代)

申込方法=7月23日(水)・24日(木)の午前9時～午後5時に写真(縦3cm×横2.4cm)と受講料を直接予防課(市役所地下1階)へ

※くわしくは同課(☎20-1591)へ。

親しみやすさで人気の気象予報士

**環境講演会**

日時=8月9日(土) 午後1時30分～3時

会場=市役所6階大会議室

テーマ=天達が見た地球温暖化



講師=天達武史さん(気象予報士)

定員=200人(先着順)

参加費=無料

※当日はできる限り公共交通機関を利用してください。申し込みは、なりた環境ネットワーク事務局(環境計画課・☎20-1533)へ。

屋形船で

**印旛沼自然観察会**

日時=7月22日(火)(荒天や増水の場合は7月23日(水)) 午前9時～正午(午前8時45分集合)

集合場所=市役所

定員=40人(応募者多数は抽選。当選者に7月18日(金)までに連絡)

参加費=無料

申込方法=7月11日(金)(必着)までに直接・はがき・電話・FAX・Eメールのいずれかで、希望者全員の住所・氏名・年齢・性別・電話番号を、なりた環境ネットワーク事務局(市役所4階環境計画課 〒286-8585 花崎町760 ☎20-1533 FAX 22-4449 Eメールkankei@city.narita.chiba.jp)へ

※当日はできる限り公共交通機関を利用してください。くわしくは同事務局へ。

リラックスしよう

**ヨーガ教室**

日時=8月1日(金)・8日(金)・22日(金)・29日(金)(全4回) 午前10時～正午

会場=公津公民館

内容=ヨーガの基礎を学び、健康で正しい姿勢をつくる

対象=成人

定員=15人(応募者多数は抽選)

参加費=200円(保険料)

持ち物=運動のできる服装、バスタオル、飲み物

申込方法=7月15日(火)(必着)までに、はがきに住所・氏名・電話番号・教室名を書いて公津公民館(〒286-0004 宗吾1-839-1)へ

※くわしくは同館(☎26-9610、月曜日・祝日・7月22日(火)は休館)へ。

毎週土曜日の勤務

**子どもセンター運営員**

募集人員=1人

業務内容=体験活動やイベントに関する情報の収集・整理・発信など

勤務日時=土曜日 午前10時～午後4時(祝日・年末年始を除く)

勤務場所=子ども館

時給=840円

応募方法=7月18日(金)(当日消印有効)までに、写真を貼った履歴書を直接または郵送で生涯学習課(市役所5階 〒286-8585 花崎町760)へ

※くわしくは同課(☎20-1583)へ。

親子の絆づくりプログラム

**赤ちゃんがきた!講座**

日時=7月4日(金)・11日(金)・18日(金)・25日(金)(全4回) 午前10時～正午

対象=市内在住で、2～5カ月の第1子と母親

会場=もりんぴあこうぶ

定員=20組(先着順)

参加費=860円(テキスト代)

申込方法=電話またはEメールで、参加者の住所・親子の氏名(フリガナ)・子どもの生年月日・電話番号を公津の杜なかよしひろば(☎27-7300 Eメールkozunakayoshi@yahoo.co.jp)へ

※くわしくは公津の杜なかよしひろばへ。

チームで勝利を勝ち取ろう

**小学生タグとり鬼ごっこ王座決定戦**日時=10月19日(日) 午前9時～午後1時  
会場=市体育館

ルール=2本のタグを腰につけて、取られないように逃げ回りながら、相手のタグを多く取ったチームの勝ち

種目=低学年の部(1～3年生)、高学年の部(4～6年生)の2ブロック制

チーム編成=市内在住の小学生10人以上(選手8人)、代表者(大人1人)

持ち物=動きやすい服装、体育館シューズ、靴を入れる袋、タオル、飲み物

申込方法=9月22日(月)(必着)までに、はがき・電話・FAX・Eメールのいずれかで、種目(低学年の部・高学年の部)・チーム代表者の住所・氏名(ふりがな)・電話番号、チームの人数・構成メンバー(学校の友達・スポーツ少年団・子ども会・その他のいずれか1つを記入)を生涯学習課(〒286-8585 花崎町760 ☎20-1583 FAX22-4494 Eメールshogaku@city.narita.chiba.jp)へ  
※参加費は無料です。くわしくは同課へ。

掘り出し物を見つけよう

**リサイクル製品の販売**

日時=7月10日(木)～13日(日) 午前9時～午後4時

会場=リサイクルプラザ

リサイクル製品=自転車や家具類

価格=5,000円以内

対象=市内在住で、品物を持ち帰ることができる人(希望者には、建物1階までの運送を有料で行います)

申込方法=リサイクルプラザに備え付けの申込用紙を提出

抽選日=7月15日(火)(当選者にははがきで通知)

※申し込みのなかった品物は15日の午後1時から即売します。くわしくはリサイクルプラザ(☎36-1000、月曜日・祝日は休館)へ。

お詫びと訂正

広報なりた6月15日号P11の「成田市史研究38号」の記事に誤りがありました。お詫びして訂正します。

(正)富澤庸祐

(誤)富津庸祐



# 伝言板

MESSAGE BOARD

募集

お知らせ

催し物

## 募集



### 在宅介護について学んでみませんか 専門学校開放講座

期日	時間	内容
8月18日(月)	午前10時～正午	講義(介護概論、ベッドメイキング)
8月19日(火)	午前9時30分～正午	衣類着脱、車いすによる移動など
8月20日(水)		
8月30日(土)	午前10時～午後3時	調理実習(高齢者の食事づくり)
9月6日(土)		

会場=成田国際福祉専門学校(郷部)

テーマ=在宅介護と高齢者の食事の作り方

対象=20歳以上の市内在住・在勤の人

定員=20人(先着順)

参加費=無料(調理実習は実費)

※申し込みは生涯学習課(☎20-1583)へ。

### 楽しいイベントをつくらう

#### 企画子どもスタッフ

子ども館では、イベントの企画をしてくれる子どもスタッフを募集しています。アイデアを出し合って楽しいイベントを一緒に作りませんか。

会場=子ども館

対象=小中学生

定員=各20人(先着順)

持ち物=筆記用具・飲み物

ハロウィン・きもだめし(ふれあい広場)

期日=10月26日(日)

打ち合わせ日時=7月24日(木) 午前10時～11時

お店屋さんごっこ(なかよしひろば)

期日=11月1日(土)

打ち合わせ日時=7月23日(水) 午前10時～11時

※申し込みは子ども館(☎20-6300、月曜日・祝日・第3日曜日は休館)へ。

みんなおいでよ!

## 図書館のおはなし会

なつやすみおはなし会

期日=7月24日(木)

会場=市立図書館2階集会室

時間と対象・内容

- 第1部(午前10時30分～11時)…幼児(3歳以上)と保護者・「あなのはなし」「サンドイッチサンドイッチ」ほか
- 第2部(午前11時20分～正午)…小学生(保護者も可)・「チム・ラビットのあまがさ」「しっぽのはたらき」ほか

### 0・1歳のおはなし会

日時=7月11日(金)午前11時～11時30分

会場=市立図書館2階集会室

対象=0・1歳児と保護者

定員=12組(初めての人を優先に先着順)

持ち物=薄手のハンカチ

申込方法=午前9時30分～午後7時(土・日曜日は午後5時まで)に市立図書館(☎27-2000)へ

### 2・3歳のおはなし会

日時=7月11日(金)午前10時15分～10時45分

会場=市立図書館2階集会室

対象=2・3歳児と保護者

定員=15組(先着順)

持ち物=薄手のハンカチ

### 土曜日のおはなし会

日時=土曜日 午前11時～11時30分

会場=市立図書館1階おはなし室

内容=絵本の読み聞かせ(第3土曜日は昔話などの語り)

対象=4歳～小学生(第3土曜日は5歳～小学生)

※参加費は無料です。「なつやすみおはなし会」、「2・3歳のおはなし会」、「土曜日のおはなし会」への参加を希望する人は当日直接会場へ。くわしくは市立図書館(☎27-2000)へ。



子どもと一緒に楽しんでください

新しい力を求めます

## 平成27年4月採用の市職員

採用予定人員

- 一般行政職初級…5人程度(うち障がい者若干名)
- 消防職…15人程度
- 消防職(救急救命士)…2人程度
- 保育士…15人程度
- 保健師…若干名
- 歯科衛生士…若干名

受験資格

- 一般行政職初級…平成5年4月2日～9年4月1日生まれの人
- 一般行政職初級(障がい者枠)…昭和54年4月2日～平成9年4月1日生まれで、身体障害者手帳の交付を受け、その障がいの程度が1～6級で、通勤・職務の遂行に介助者を必要とせず、活字印刷文による出題に対応できる人
- 消防職…昭和61年4月2日～平成9年4月1日生まれの人
- 消防職(救急救命士)…昭和61年4月2日～平成7年4月1日生まれで、救急救命士の資格を持つ人
- 保育士…昭和54年4月2日～平成7年4月1日生まれで、保育士の資格を持つ人
- 保健師…昭和54年4月2日～平成6年4月1日生まれで、保健師の資格を持つ人
- 歯科衛生士…昭和54年4月2日～平成6年4月1日生まれで、歯科衛生士の資格を持つ人

\*救急救命士・保育士・保健師・歯科衛生士は平成27年3月末日までに資格取得見込みの人を含む

募集要項の配布=7月10日(木)から人事課ホームページ(<http://www.city.narita.chiba.jp/sisei/sosiki/jinji/index0000.html>)からダウンロード。人事課(市役所3階)でも配布

申込期間=7月29日(火)～8月15日(金)の月～金曜日、午前8時30分～午後5時15分(郵送は8月15日の消印有効)

申込方法=申込書と受験票を直接または郵送で人事課(〒286-8585 花崎町760)へ

試験日と会場=9月21日(日)・佐倉中学校

※くわしくは人事課(☎20-1505)へ。

## 保健インフォメーション

このコーナーの会場は保健福祉館です。問い合わせは健康増進課(☎27-1111)へ。電話やFAX(27-1114)で健康に関する相談なども受け付けています。相談は医師などの都合により日程を変更する場合があります。

▼一般健康相談	期日	受付時間	相談を受ける人
健康相談(予約制)	7月23日(水)	午後1時～1時15分	医師・保健師・栄養士
歯の健康相談	7月 2日(水)	午後1時30分～2時30分	歯科医師・歯科衛生士
こころの健康相談(予約制)	7月 2日(水)	午後1時15分から	カウンセラー・保健師(治療中の人は除く)
	7月16日(水)		精神科医師・保健師(治療中の人は除く)
▼乳幼児健診・相談	期日	受付時間	対象
赤ちゃん相談・4カ月	7月28日(月)	午前9時～9時30分 午後1時～1時30分	平成26年3月生まれ
赤ちゃん相談・10カ月	7月25日(金)		平成25年9月生まれ
1歳6カ月児健診	7月 3日(木)		平成24年12月生まれ
2歳児歯科健診	7月10日(木)		平成23年12月生まれ
3歳児健診	7月24日(木)		平成23年1月生まれ
こころの発達相談(予約制)	7月 9日(水)		午前9時～11時50分

- 母親学級(予約制)**…主に初めて母親になる人が対象
- パパママクラス(予約制)**…妊婦とその家族が対象  
※日時などくわしくは健康増進課へ。
- こんにちは赤ちゃん事業**…生後4カ月までの赤ちゃんが対象  
※赤ちゃんお誕生連絡票(母子健康手帳別冊)を健康増進課へ送付。



### 献血にご協力ください

#### 【イオンモール成田】

7月5日(土) 午前10時～11時45分、午後1時～4時30分

※都合により変更になる場合があります。くわしくは千葉県赤十字血液センター献血推進二課(☎047-457-0711)へ。



### 日曜祝日診療機関

都合により休診する場合があります。来診前に電話で問い合わせてください。

- 成田病院(午前中・押畑・☎22-1500)
- 藤倉クリニック(午前中・幸町・☎22-1158)
- 聖マリア記念病院(取香・☎32-0711)
- ひらの内科(日曜日の午前中・ウイング土屋・☎23-8070)
- 大田クリニック(日曜日の午前中・ウイング土屋・☎23-2100)
- なのはなクリニック(日曜日の午前中・吉岡・☎49-0533)

## みんなおいでよ! なかよしひろば

市では、午前9時～午後4時30分(各施設の休館日を除く)に子ども館・三里塚コミュニティセンター・もりんぴあこづの一部を乳幼児と保護者が自由に遊べる場として開放しています。また、そのほかに下記行事を実施しています。くわしくは各問い合わせ先へ。

対象=市内在住の乳幼児とその保護者

施設名	行事名	期日	時間
子ども館 (なかよしひろば・☎20-6300)	親子であそぼう会	7月5日(土)…七夕製作 7月19日(土)…タペストリー	午前10時30分から
	読み聞かせ	7月12日(土)・26日(土)	午後2時から
	身体測定	7月18日(金)	午前10時～11時30分、 午後1時30分～3時
	子育てひろば	7月12日(土)・26日(土)	午前10時～正午
三里塚コミュニティセンター (三里塚なかよしひろば・☎37-3922)	親子であそぼう会	7月3日(木)…七夕製作 7月17日(木)…魚つり	午前10時30分から
	読み聞かせ	7月10日(木)・24日(木)	午前11時から
	身体測定	7月11日(金)	午前10時～11時30分、 午後1時30分～3時
もりんぴあこづ (公津の杜なかよしひろば・☎27-7300)	おしゃべりひろば	7月11日(金)・22日(火)…0歳児	午前10時30分から、 午後2時30分から
	ふれあいサロン(予約制)	7月17日(木)…1歳児	午前10時30分から
	遊びのひろば	7月13日(日)…縁日ごっこ	午前10時30分から (午後3時閉館)
	子育て講座	7月7日(月)…夏の健康講座	午前10時30分から

※子育てひろばは中央公民館でも開設しています。日時=7月5日(土) 午前10時～正午

### 子ども急病電話相談

☎ #8000

ダイヤル回線からは☎043-242-9939、午後7時～10時・年中無休

### 成田市医療相談ほっとライン

専門の医療スタッフが、24時間年中無休、無料で相談に応じます。

24時間 い い サービス  
☎ 0120-24-1130

### 急病診療所 ☎27-1116

赤坂1-3-1(保健福祉館敷地内)

診療日時	診療科目
毎日(休診日なし) 午後7時～11時(受け付けは午後10時45分まで)	内科 小児科
日曜日・祝日、8月13日～15日、 12月29日～1月3日 午前10時～午後5時(受け付けは午後4時45分まで)	内科 小児科 外科 歯科

※事前に症状を連絡し、受付時間内に健康保険証を持って来所してください。



# 福祉と健康

HEALTH AND WELFARE

## 働きたい高齢者のための講習会

### 修了後に就職面接へ

**対象**＝次の全てに当てはまる人

- 県内在住の55歳以上の人
- 公共職業安定所(ハローワーク)に求職登録が済んでいる人
- 受講者選考前に実施される個別面談、講習会の修了後に実施される合同就職面接会に参加できる人

**受講料**＝無料

**申込方法**＝7月10日(木)(必着)までに、ハローワーク成田、成田市シルバー人材センターにある応募用紙に必要事項を書いて、郵送またはFAXで千葉県シルバー人材センター連合会(〒260-0013 千葉市中央区中央3-9-16 FAX043-227-5197)へ。または電話で同連合会(☎043-227-5112)へ

### 介護職員初任者研修

**日時**＝7月28日(月)～9月19日(金)のうち23日間 午前9時～午後5時

**会場**＝ニチイ学館千葉校(千葉市)

**定員**＝24人(応募者多数は選考)

### ハウスクリーニング(家事援助)講習

**日時**＝7月29日(火)～8月11日(月)のうち7日間 午前9時30分～午後4時30分

**会場**＝千葉市文化センター

**定員**＝15人(応募者多数は選考)

### マンション・ビル清掃技能講習

**日時**＝7月31日(木)～8月8日(金)のうち6日間 午前10時～午後5時

**会場**＝千葉市蘇我勤労市民プラザ

**定員**＝15人(応募者多数は選考)

### 保育士ブラッシュアップ講習

**日時**＝8月1日(金)～25日(月)のうち7日間 午前9時30分～午後4時30分

**会場**＝千葉市ビジネス支援センター

**定員**＝15人(応募者多数は選考)

### 技能職のためのパソコン講習

**日時**＝8月18日(月)～26日(火)のうち7日間 午前9時30分～午後4時30分

**会場**＝千葉情報経営専門学校(千葉市)

**定員**＝20人(応募者多数は選考)

※くわしくは千葉県シルバー人材センター連合会へ。

## 重度障がい者

### 各種手当を支給

**申請方法**＝必要なものを持って、障がい者福祉課(市役所議会棟1階)または下総・大栄支所へ

### 特別障害者手当

**対象**＝在宅で常に介護が必要な重度重複障がい者または最重度障がい者で20歳以上の人

**手当額(月額)**＝2万6,000円

**申請に必要なもの**＝身体障害者手帳、療育手帳または所定の診断書、印鑑、口座番号の分かるもの

### 障害児福祉手当

**対象**＝在宅で重度の身体障がい・知的障がい・精神障がいのある20歳未満の人

**手当額(月額)**＝1万4,140円

**申請に必要なもの**＝身体障害者手帳、療育手帳または所定の診断書、印鑑、口座番号の分かるもの

### 特別児童扶養手当

**対象**＝次のいずれかに当てはまる20歳未満の人を、常に在宅で介護している保護者(父母または養育者)

- 身体障害者手帳1～3級、4級の一部
- 療育手帳A～Aの2、おおむねBの1
- 精神障がい、内部疾患などで常時介護を必要とする

**手当額(月額)**＝1級4万9,900円、2級3万3,230円

**申請に必要なもの**＝身体障害者手帳または療育手帳、印鑑、戸籍謄本、住民票、保護者名義の通帳

※所得制限がありますので注意してください。くわしくは障がい者福祉課(☎20-1539)へ。

## 成人歯科検診

### 40歳以上の市民が対象

**期間**＝11月30日(日)まで

**実施医療機関**＝「広報なりた」5月15日号の6ページ、「わが家の健康づくりカレンダー」で確認してください

**対象**＝平成27年3月31日現在で40歳以上の市民

**自己負担額**＝500円(70歳以上は無料)

**受診方法**＝希望する歯科医療機関に直接予約

※くわしくは健康増進課(☎27-1111)へ。

## 学齢期の子どもの予防接種

### 対象者に問診票を送付

市では、子どもの予防接種の問診票を次の時期に送付します。

○三種混合Ⅱ期(二種混合)…11歳の誕生日の翌月

○日本脳炎Ⅱ期…9歳の誕生日の翌月

### 平成7年4月2日～19年4月1日生まれの 子どもの日本脳炎の予防接種

日本脳炎の予防接種後に重い病気になった事例をきっかけに、平成17～21年度は日本脳炎の予防接種の案内を控えていました。現在は新たなワクチンが開発され、予防接種を通常通り受けられます。平成7年4月2日～19年4月1日生まれの人は接種機会を逃していることがあります。母子健康手帳などで確認し、日本脳炎Ⅰ期(3回)が済んでいない人は健康増進課へ問い合わせてください。※くわしくは同課(☎27-1111)へ。

## 在宅介護者のつどい

### 認知症の人を支える悩みを共有

**日時**＝7月9日(水) 午後1時30分～3時

**会場**＝もりんぴあこづつ

**対象**＝認知症の人在宅介護している人

**定員と参加費**＝10人(先着順)・無料

※申し込みは社会福祉協議会(☎27-7755)へ。

## 夏休み児童ふれあいサロン

### 子ども同士の交流の場に

主に障がいを持つ子どもが集まって、ゲームなどをして交流します。保護者の同伴は不要です。子どもの思い出づくりや、保護者のリフレッシュに利用してください。

**日時**＝8月2日(土) 午前10時30分～午後2時30分

**会場**＝保健福祉館

**対象**＝特別支援学校、市内の小中学校の特別支援学級、障がい児施設に通学または通所している子ども。障がいを持たない子どもも参加できます

**定員と参加費**＝20人(先着順)・無料

**持ち物**＝動きやすい服装、運動靴、タオル、飲み物、昼食

※申し込みは7月28日(月)までに社会福祉協議会(☎27-7755)へ。



6/29 日	30 月	1 火	2 水	3 木	4 金	5 土
6 日 日曜開庁日	7 月 小暑 子育て講座(P22)	8 火	9 水 こころの発達相談(P22) 在宅介護者のついで(P23)	10 木 リサイクル製品の販売(P20) 読み聞かせ(P22)	11 金 0・1歳のおはなし会(P21) 2・3歳のおはなし会(P21) 身体測定(P22) おしゃべりひろば(P22)	12 土 ニューススポーツフェスタIN成田(午前9時・市体育館)
13 日 日曜開庁日 社会を明るくする運動講演会(P19) 遊びのひろば(P22) 八代八坂神社祭礼	14 月	15 火	16 水	17 木 ふれあいサロン(P22)	18 金 水稲に薬剤散布(P12)	19 土 明治大学・成田社会人大学公開講座(P19) 植生神社朝顔ほおぎ市(20日も) 押畑日吉神社祭礼
20 日 日曜開庁日 夏の交通安全運動(31日まで)	21 月 海の日	22 火 防災ボランティアスクール(P7) 印旛沼自然観察会(P20)	23 水 大暑 健康相談(P22)	24 木 なつやすみおはなし会(P21) ふれあいコンサート(P18)	25 金 科学あそび講座(P6) 根木名川みんなでおそうじ(下記) 寺台保目神社祭礼(26日も)	26 土 わくわく感謝デー(午前9時・成田市場) 親子リサイクル教室(P6) アイスクリーム作り(P7) ボウリング初心者教室(P19)
27 日 日曜開庁日 こども絵画教室(P7) 麻賀多神社例大祭(台方・下方) 松崎二宮神社祭礼	28 月	29 火 親子で学ぶ消費者移動教室(P6)	30 水 親子市内施設見学会(P6) 子どもピンホールカメラ作り教室(P7)	31 木 夏休みお楽しみイベント(P7)	26日に行われる主な夏祭り 飯田町琴平神社祭礼(27日も) 並木町夏祭り(27日も) 助崎祇園祭(須賀神社)	

\*日曜開庁は午前8時30分～午後5時15分。市民課、保険年金課、市民税課、資産税課、納税課、子育て支援課の一部の業務のみ

## 編集後記

市内のあちらこちらで、今を盛りと咲き誇っているアジサイ。雨に打たれてこぼれを垂れているアジサイもまた美しく、そんな日は人出も少ないので、ゆっくりと鑑賞することができて、ひと時の間、梅雨のうとうとさを忘れさせてくれます。ところで、アジサイの一般に花と言われている部分は装飾花で、本来の花は中心部で小さく目立たず、花びらに見えるものは萼くさびなんだそうです。さらに、よく目にする球状のアジサイはセイヨウアジサイで、日本原産のガクアジサイを改良した品種なんだとか。「七変化」ともいわれるその花の色は、土が酸性かアルカリ性かによっても変わり、開花からの日数によっても変化するそうです。よく見かける花だと、見過ごしていませんか。ぜひ、立ち止まって観察をしてみたいかがでしょうか。

## 25日 根木名川みんなでおそうじ



多くの人の協力できれいに

日時=7月25日(金) 午後1時30分から  
(雨天の場合は中止)

集合場所=根木名川河川敷(市営東和田駐車場横)

コース=根木名川しらぎさ白鷺橋～関戸橋(約3km)

※くわしくは県成田土木事務所(☎26-3631)または土木課(☎20-1550)へ。

### 市の人口

人口	131,358人 (-61)
男	66,118人 (-42)
女	65,240人 (-19)
世帯数	57,772世帯 (+3)

5月末日現在( )内は前月比

### リサイクル適性

この印刷物は、印刷用の紙へリサイクルできます。

広報なりたは、グリーン購入法に基づく基本方針の判断基準を満たす用紙、誰にでも読みやすいUD(ユニバーサルデザイン)フォントを使用しています。