

# NARITA



広報なりた No.1268

June 2014 6月1日号



## どこまでも続く 菜の花の海

休耕期の畑に地域の人たちが植えた菜の花がちょうど見ごろに。一面に広がる黄色い海に、男の子はどんどん分け入っていきました。(4月27日・前林地先「菜の花まつり」で)

### 主な内容

いよいよ梅雨入り .....	2
臨時福祉給付金・子育て世帯臨時特例給付金 .....	4
農業委員会委員選挙 .....	12

いよいよ梅雨入り

# 長雨や集中豪雨への備えを万全に



昨年10月の台風26号で発生した崖崩れ(芦田地区)

これから雨の多い季節を迎えます。「ゲリラ豪雨」とも呼ばれ、局地的に発生する集中豪雨は、河川の氾濫や土砂災害など、大きな被害をもたらすことがあります。また、記憶にも新しい昨年10月の台風26号では、市内は豪雨と暴風に見舞われ、崖崩れや冠水が多く発生しました。被害を最小限にするためにも、気象情報には十分注意し、日ごろからの備えを心掛けましょう。

## 風水害に対する備え

局地的な豪雨はいつ起きるか分かりません。日ごろから準備しておきましょう。

- 屋根瓦やブロック塀、外壁などを点検し、雨漏りの恐れがある箇所は修理をする
- 雨どいや側溝を清掃し、詰まらないようにする
- 浸水が多い場所では土のう、地盤の弱い斜面はブルーシートなどを事前に購入し、雨が強まる前に設置をする

## 土砂災害への注意

崖崩れなどの土砂災害は、危険

のある場所から離れることで、身を守ることができます。崖崩れの土砂は、斜面の高さの2〜3倍も離れた所まで達することもあります。

次の前兆を発見したら、速やかに崖から遠くに離れ、市に情報を提供してください。

## 土砂災害の前兆

- 斜面に亀裂ができる
  - 斜面から小石がこぼれ落ちる
  - 斜面から地鳴りが聞こえる
  - 普段は澄んでいる湧水が濁る
  - 斜面から水が吹き出す
- 県と気象庁では、大雨により土砂災害の危険度が高まった際に、土砂災害警戒情報を発表しています。



田んぼが冠水し、辺りは湖のように(印旛食肉センター周辺)

す。

市では、この情報を基に、危険性の高い地域に対して避難勧告などを発令します。

この情報が発表された場合には直ちに避難ができるよう、日ごろから非常持ち出し品を準備し、市の指定避難場所や一時的に利用できる近くの集会所などの安全な場所を確認しておきましょう。

### 防災行政無線

大雨による警報など、防災に関する情報は、市内149カ所に設置している防災行政無線で市民の皆さんにお知らせします。

防災行政無線は、強風や雨などの気象条件や高層建築物などの周辺環境によっては聞き取りにくい場合があります。

聞き逃したときなどは防災メー

ルや、市防災情報のホームページ

(<http://nt.17k.jp/informatio>コ)、防災無線テレホンガイド(☎0120・38・3898)でも確認できます。

### 防災メール・防災ツイッター

#### 防災メール

市では、携帯電話やパソコンへの防災メール配信サービスを行っています。

メール配信を希望する場合は、あらかじめ利用登録を行ってください。

#### 登録方法

- ① 携帯電話やパソコンから「[nt.17k.jp](mailto:nt.17k.jp)」にメールを送信
- ② 「[info@nt.17k.jp](mailto:info@nt.17k.jp)」から「防災メールの登録はこちら」という件名のメールが返信される
- ③ メールを開き記載されたアドレスをクリックしてインターネットに接続し、「◆利用者登録◆」をクリックして登録画面へ

#### 配信される情報

災害情報、避難所・救護所情報、気象警報、地震情報(震度4以上の場合)、大気に関する情報(光化学スモッグやPM2.5など)、消防情報、警察情報、不審者情報、防災無線情報

#### 防災情報ツイッター

防災メールなどで発信した情報を成田市防災情報(@bousai\_narita)でツイートします。ツイッターに登録しなくても内容を見ることができます。

URL=[http://twitter.com/bousai\\_narita](http://twitter.com/bousai_narita)

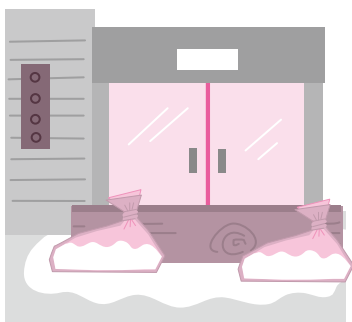
※くわしくは危機管理課(☎20・1523)へ。

## 自宅でできる水防工法(簡易水防工法)

簡易水防工法は家庭にある物を使って水の侵入を防ぐ方法で、あくまでも水位の浅い段階での対策です。

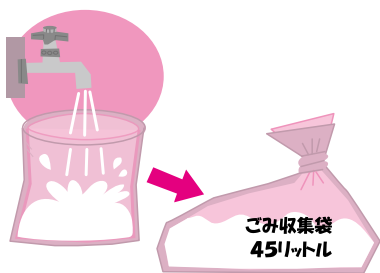


プランターを並べ、レジャーシートで包み、浸水を防ぎます。

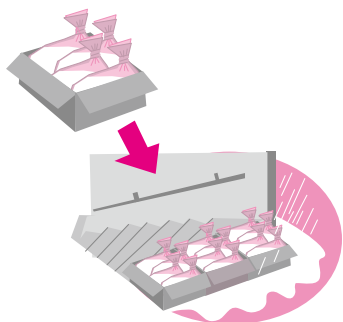


簡易水のうを作り、長めの板などと組み合わせて利用し、浸水を防ぎます。

### 「簡易水のう」の作り方



45リットル程度の容量のごみ袋を二重にし、中に半分程度の水を入れます(持ち運べる程度)。



段ボールなどに入れると持ち運びに便利です。そのまま並べ、水防にも利用できます。

## 崖地の整備に補助

市では、擁壁ようへきを設けるなど、危険な崖地の整備に補助を実施しています。補助を受けるには手続きが必要です。着工する前に土木課に相談してください。

**対象**＝次の条件に当てはまるもの(宅地造成事業や宅地分譲事業としての整備は除く)

- 高さ(垂直)が3メートル以上で傾斜度が30度以上の崖地の整備
- 崩壊して住居に著しい被害を及ぼす恐れのある崖地の整備

**補助額**＝750万円を限度に、事業費の3分の2

※くわしくは土木課(☎20-1550)へ。

# 申請が始まります



本年4月からの消費税引き上げに際し、所得の低い人に対し「臨時福祉給付金」、子育て世帯に対し「子育て世帯臨時特例給付金」が支給されます。受け取ることができるのは、どちらか1つの給付金で1回限りです。

申請できる人は、平成26年1月1日に成田市に住民記録がある人です。平成26年1月2日以降に転入した人は、転入前の市区町村で申請してください。

臨時福祉給付金の対象となる子どもは、子育て世帯臨時特例給付金の支給は受けられません。臨時福祉給付金の申請をしてください。

## 臨時福祉給付金

対象 平成26年度の市民税が課税されない人(課税されている人の扶養である場合や、生活保護を受けている人などは除く)

金額 1万円(次に当てはまる場合は5,000円を加算)

○ 老齢基礎年金・障害基礎年金・遺族基礎年金などの受給者  
○ 児童扶養手当・特別障害者手当などの受給者

## 申請方法

支給対象と見込まれる人には申請書類を6月下旬に郵送します。くわしい受給対象の要件などは申請書類とともに送りますので、確認してください。

対象になる人は必要事項を書いて同封の返信用封筒で郵送してください。

申請期間 7月1日(火)～12月26日(金)(当日消印有効)

給付方法 申請の受け付け後、決定通知書を送付して指定の口座に振り込みます

## 子育て世帯臨時特例給付金

対象 平成26年1月分の児童手当(特例給付を含む)の受給者で、平成25年の所得が児童手当の所得制限限度額に満たない人

支給対象となる子 平成26年1月分の児童手当(特例給付を含む)の対象となる子ども(臨時福祉給付金の対象となる子どもや生活保護を受けている子どもは除く)

金額 子ども1人当たり1万円

## 申請方法

申請書類を5月下旬に平成26年1月分の児童手当(特例給付を含む)の受給者に郵送しました。必要事項を書いて子育て支援課(市

役所2階)へ提出してください。

6月中は、児童手当の現況届の受け付け(5ページ参照)と併せて、市役所1階会計室前に特設窓口を設置しますので、そちらでも提出できます。

公務員は勤務先から配布された申請書と児童手当受給証明書子育て支援課に提出してください。

申請期間 6月1日(日)～12月1日(月)(当日消印有効)

給付方法 申請の受け付け後、決定通知書を送付して指定の口座に振り込みます

## 問い合わせ先

申請方法に関する問い合わせ

○ 市社会福祉課・臨時福祉給付金専用ダイヤル(6月27日(金)に開設、☎20・1900、土・日曜日、祝日を除く午前9時～午後5時)

○ 子育て支援課・子育て世帯臨時特例給付金専用ダイヤル(☎20・1745、土曜日・祝日を除く午前9時～午後5時)

制度に関する問い合わせ

○ 厚生労働省・2つの給付金に関する専用ダイヤル(☎0570・037・192、土・日曜日、祝日を除く午前9時～午後6時)

## 給付金支給対象者診断チャート

このチャートは「臨時福祉給付金」と「子育て世帯臨時特例給付金」の支給対象者であるかどうかを判断するためのおおまかな目安を示しています。あくまでも一般的な場合を想定しているため、結果に必ずしも当てはまらない場合もあります。

スタート

生活保護を受けていますか

はい

対象ではありません  
\*保護基準の改定で消費税の負担に対応します

いいえ

平成26年度の市民税は課税されていますか

はい

いいえ

親族などに扶養されて(生活の面倒を見てもらっています)いますか

はい

あなたを扶養している人は平成26年度の市民税が課税されていますか

はい

平成26年1月分の児童手当を受給していますか

いいえ

対象ではありません

いいえ

基礎年金・児童扶養手当などを受給していますか

はい

あなたを扶養している人は平成26年度の市民税が課税されていますか

いいえ

平成25年の所得は、児童手当の所得制限限度額未満ですか(上表)

いいえ

いいえ

臨時福祉  
(1万円)

臨時福祉  
(1万5,000円)

子育て世帯  
(1万円)

### 所得制限

扶養親族の数	所得制限限度額	収入額の目安
0人	622万円	833.3万円
1人	660万円	875.6万円
2人	698万円	917.8万円
3人	736万円	960万円
4人	774万円	1002.1万円
5人	812万円	1042.1万円

\*「収入額の目安」は給与収入のみで計算しています。

### 振り込み詐欺などの 犯罪防止

厚生労働省・県・市町村の職員などがATM(現金自動支払機)の操作や、受け取りのための手数料を求めることはありません。振り込み詐欺や個人情報の詐取に注意してください。

### 児童手当の現況届

6月30日までに提出を

児童手当を受給している人に現況届を郵送しました。  
毎年6月中に現況届の提出が必要です。必要事項を書いて6月30日(月)までに提出してください。

受付日時=月~金曜日、日曜日 午前9時~午後5時

提出場所=市役所1階ロビー、下総・大栄支所(日曜日を除く)

※くわしくは子育て支援課(☎20-1538)へ。

ペットは家族の一員です

# 飼い主はマナーを守って

最近、動物の無責任な飼い方などによる苦情やトラブルが増えています。周辺の住民に迷惑を掛けないよう、責任を持って飼いましょう。



引き綱は短めに

## 犬の登録と狂犬病予防注射

登録(一生に1回)と毎年1回の狂犬病予防注射を行い、鑑札・注射済票の交付を受ける必要があります。転入や譲渡などで市外に登録がある犬を飼う場合は、登録変更の手続きをしましょう。

## 犬の放し飼いはしない

犬の放し飼いは禁止されています。人への危害や農作物の被害の原因となりますので、絶対にしないでください。

## 犬の散歩は引き綱を付け ふんは持ち帰って

犬を散歩させるときは短い引き綱を付け、犬の急な動きを制御できる人が行いましょう。

排せつ物やブラッシングで抜けた毛は、飼い主の責任で必ず持ち帰りましょう。

また、犬が人をかんだとき(こ)う傷事故は、飼い主が保健所に届け出なければなりません。

## 猫は室内で飼う

ふん尿害など、他人への迷惑を防止できるだけでなく、病気や交通事故などの危険から猫を守ることもできます。

## 捨て犬・捨て猫は禁止

捨て犬・捨て猫は保護されても、新しい飼い主が見つからない場合、最終的には処分されてしまいます。犬や猫を飼えなくなったときは、まず次の飼い主を探してください。見つからない場合でも絶対に捨てたりせずに、印旛健康福祉センター(印旛保健所)成田支所、県動物愛護センターなどへ相談してください。

## 危険な動物の飼育は 許可を受けて

猿・蛇・ワニなど危険な動物に指定されている動物を飼育する場合は、あらかじめ保健所長の許可が必要です。

また、動物が逃げ出すことのないように、施設の管理には十分注意してください。逃げた場合には、直ちに保健所・警察へ通報してください。

## 最後まで責任を持つて

動物を捨てる時、「動物の愛護及び管理に関する法律」により、100万円以下の罰金に処されます。ペットは家族の一員です。決して捨ててはいけません。

## 相談・手続きの窓口

○犬の登録に関する手続き…市環境衛生課(市役所2階・☎20・1531)

○こう傷事故の届け出・危険な動物の飼育許可…印旛健康福祉センター(印旛保健所)成田支所(☎26・7231)

○犬猫の飼い主探しの相談・しつけ教室…県動物愛護センター(☎93・5711)、印旛健康福祉センター(印旛保健所)成田支所  
○ペットに関する各種相談…県動物保護管理協会(☎043・214・7814)、印旛健康福祉センター(印旛保健所)成田支所  
※くわしくは各問い合わせ先へ。

# 財政の公表 平成25年度予算の執行状況

執行率は3月31日現在 75.5 %

市民の皆さんが納めた税金、地方交付税、国・県からの支出金、市債など(歳入)がどのように使われたか(歳出)を知ってもらうため、毎年6月と12月の2回、市の財政事情を公表しています。今回は平成25年度予算(平成26年3月31日現在、出納整理期間は5月まで)の執行状況や市債の残高などをお知らせします。

## 一般会計の執行状況

### 歳入

予算現額・・・657億5,663万円  
 収入済額・・・573億7,108万円  
 収入率・・・・・・・・87.2%

#### 収入済額(収入率)

市税	304億1,329万円	100.5%
地方譲与税	5億4,897万円	107.2%
地方消費税交付金	17億2,570万円	98.1%
地方交付税	28億4,731万円	118.4%
分担金・負担金	13億9,865万円	85.0%
使用料・手数料	10億123万円	99.7%
国庫支出金	61億6,114万円	77.5%
県支出金	11億6,086万円	49.4%
繰入金	25億511万円	100.1%
繰越金	44億4,996万円	100.0%
諸収入	29億9,998万円	100.6%
市債	12億5,580万円	17.4%
その他	9億308万円	128.2%

### 歳出

予算現額・・・657億5,663万円  
 支出済額・・・496億5,646万円  
 執行率・・・・・・・・75.5%

#### 支出済額(執行率)

総務費	96億162万円	84.7%
民生費	157億1,298万円	90.7%
衛生費	42億5,422万円	82.6%
農林水産業費	10億7,481万円	79.8%
商工費	16億128万円	84.5%
土木費	35億8,311万円	36.5%
消防費	23億3,506万円	93.2%
教育費	66億396万円	60.4%
公債費	43億3,313万円	100.0%
その他	5億5,629万円	50.0%

## 特別会計の執行状況

	予算現額	収入済額	収入率	支出済額	執行率
国民健康保険(事業)	131億5,399万円	124億8,616万円	94.9%	118億9,582万円	90.4%
国民健康保険(施設)	2億122万円	1億7,729万円	88.1%	1億8,337万円	91.1%
下水道事業	26億9,307万円	20億7,315万円	77.0%	16億2,809万円	60.5%
公設地方卸売市場	2億1,481万円	2億1,274万円	99.0%	2億179万円	93.9%
介護保険	54億7,036万円	53億7,651万円	98.3%	49億3,321万円	90.2%
農業集落排水事業	1億6,505万円	1億5,528万円	94.1%	1億5,408万円	93.4%
後期高齢者医療	8億413万円	7億9,913万円	99.4%	6億8,514万円	85.2%

\*特別会計とは、特定の事業を行う場合に一般の歳入・歳出と区別して経理するために、条例により設置しているものです

## 公営企業会計の執行状況

	区分	予算現額	収入・支出済額	収入・執行率
水道事業会計	収益的収入	19億1,674万円	20億207万円	104.5%
	収益的支出	18億6,075万円	18億1,537万円	97.6%
	資本的収入	6億2,284万円	5億9,547万円	95.6%
	資本的支出	12億3,090万円	11億5,520万円	93.9%
簡易水道事業特別会計	収益的収入	2億9,668万円	2億8,436万円	95.8%
	収益的支出	2億9,668万円	2億8,422万円	95.8%
	資本的収入	—	—	—
	資本的支出	9,791万円	9,721万円	99.3%

\*収益的収入・支出とは、営業面での収支を示すもので、水道料金(簡易水道料金)を主な収入としています

\*資本的収入・支出とは、配水管の施設や改良事業などでの収支を示すものです

※くわしくは財政課(☎20-1512)または同課ホームページ(<http://www.city.narita.chiba.jp/sisei/sosiki/zaisei/index.html>)へ。

## 市債の残高

一般会計債	413億584万円
下水道事業債	66億502万円
農業集落排水事業債	14億8,188万円
上水道事業債	98億1,269万円
簡易水道事業債	23億7,767万円
合計	615億8,310万円

\*市債とは、市が多額の経費を要する事業を行うとき、経費の一部を国などから借り入れるものをいいます

## 市が保有している土地・建物など

土地面積	4,484,842㎡
建物面積	457,431㎡
物品(車両など)	660台
基金	97億1,620万円



わたしたち中台中学校バレーボール部は1年生7人、2年生3人、3年生28人の女子計38人で、土・日曜日もなく、ほぼ毎日のように練習や対外試合をしています。

部全体の目標に「県大会出場」を掲げて、日々の練習内容は先生と部員で話し合いながら決めてきました。パスなど基本動作の練習からスパイクやレシーブの動きを確認する応用練習、そして試合形式の実戦練習へとつながる一連の練習を日々繰り返しています。

練習や対外試合の中で、チームが常に心掛けているのは、一つ一つのプレーに仲間への思いやりを込めてボールをつなぐことです。例えば、レシーブはトスを上げやすい山なりのボールをセッターへ返すこと、誰が取るのか迷う所へ来たボールは、譲り合わずに、取る意思表示や取れる人への指示をしてボールをつなぐことなどです。

その積み重ねの結果、昨年の春に念願の県大会出場を果たしました。好成績を残した先輩たちが夏に引退。自分たちも結果を出さなければ…とプレッシャーを感じる中、11月に成田市・栄町・富里市の中学校が参加して市文化祭バレーボール大会が行われました。結果は惜しくも準優勝。それでもチームの自信になりました。

今の目標は、7月に行われる印旛都市の大会で45校中ベスト2に入り、2年連続で県大会出場を果たすことです。県大会の常連校になることを目指し、一生懸命練習に励みます。



佐藤 未来 部長(3年生)

部員の数が多く自分の声が全員に届きにくいので、同学年の仲間に手伝ってもらっています。



2人1組でパスの練習



ネット際での競り合い



「作品に愛を込めて」

わたしたち「水彩画群青会成田」は、毎月第1・3木曜日に玉造公民館で水彩画を描いているサークルです。2006年に結成され、菫浦みえこ先生と、先生の息子である菫浦千裕先生に指導していただいています。

毎年4月に群青会が開催する展覧会に作品を出すため、8月から作成に取り掛かります。作品の題材は自由で、風景・家族・ペット・野菜など、自分の描きたいものを、写真を見ながら描きます。5〜7月は、写生会やデッサンの勉強会、食事会などを行っています。

技術的な指導のほかに、先生が何よりも大事だと言っているのは、絵に対する愛情。わが子を育てるような思いで大切に描くよう、指導されています。描くに連れて、作品に対する思い入れが増し、細かい部分まで丁寧に描こうという思いが湧いてきます。どのように色を表現するかなどで悩むこともありますが、8カ月かけて完成させたときは、何ものにも代え難い達成感を味わうことができ、作品は自分の宝物になります。

展覧会では、足を運んでくれた家族や友人から「遠くから見ると



丁寧に色を塗り重ねる



4月の展覧会に出した作品と共に

水彩画群青会成田

写真かと思うくらい、色や遠近感が表現できていて驚いた「何回も色を塗り重ねて、細部にまでこだわって描いていることに感動した」などの感想をもらいました。知り合い以外でも、展覧会を見て群青会のファンになり、毎年来てくれるようになったという人もいます。とてもうれしく、次の作品を描くのに励みになります。また来年、新たな宝物が出来るように、思いを込めて描いていきたいと思えます。



寺田 柑菜ちゃん(1歳)大清水

いろいろなしぐさをどんどん見せてくれます。これからも成長が楽しみです♥



飯田 奏くん(7カ月)吉岡

おじいちゃんの事が大好き!健康で人に優しく育ててほしいです。



星野 真之介くん(1歳)公津の杜

いつもニコニコ笑顔でみんなを楽しませてくれるひょうきん者です!

このコーナーには市内在住で満5歳までのお子さんの写真を掲載しています。お気に入りの1枚が撮れましたら、ぜひお寄せください。

- 応募方法 お子さんの写真に住所・氏名(ふりがな)・生年月日・親の名前・電話番号・30字程度のコメントを添えて広報課へ
- 応募先 〒286-8585 花崎町760 成田市役所広報課
- 問い合わせ 広報課 ☎20-1503



多くの家族連れでにぎわった会場

## こいのぼりが彩る会場で

### 公津みらいまつり

こどもの日に家族で思い出を作ってもらおうと、「公津みらいまつり」が5月5日、公津の杜公園で開催されました。会場とその周辺には数多くのこいのぼりが揚げられ、その数は大小合わせて過去最多の1,300匹。色とりどりのこいのぼりが来場者の目を楽しませると、ステージでは、公津の杜中学校書道部や成田高校ダンスドリル部などの発表が会場を盛り上げました。また、模擬店や遊び体験コーナーには子どもたちが行列を作るなど、あいにくの空模様にもかかわらず、会場は大にぎわいでした。



公津の杜中学校書道部による書道パフォーマンス



立身流居合の実演

## 演武や舞を奉納

### 小御門神社春季例祭

下総地区に春の訪れを告げる「小御門神社春季例祭」が4月29日、同神社で行われました。森に囲まれた境内では、県の無形文化財に指定されている立身流剣術の居合・試し切りの演武のほか古来から伝わる舞楽や獅子舞などが奉納され、下総みどり学園吹奏楽部の演奏が華を添えました。訪れた参拝者たちは、春の一日を数々の奉納行事で楽しみました。

## インターハイ出場を目指して

### 県高等学校総合体育大会少林寺拳法大会

8月8日から市体育館で開催される「全国高等学校総合体育大会少林寺拳法競技大会」の県代表を決める「千葉県高等学校総合体育大会少林寺拳法大会」が4月26日、市体育館で行われました。この結果、市内の高校からは、成田国際高校の女子9人、成田北高校の男子4人女子2人が全国大会に出場します。



気迫あふれる演武を披露

# 叙勲・褒章 受章おめでとうございます

## 春の叙勲

旭日単光章



河野 曠さん (上町)  
○ 援護功労

瑞宝双光章



新井 美喜雄さん (宗吾)  
○ 鉄道業務功労

瑞宝単光章



佐藤 弘さん (本三里塚)  
○ 消防功労

瑞宝単光章



高橋 博さん (不動ヶ岡)  
○ 鉄道業務功労

## 春の叙勲

瑞宝単光章



寺内 恒夫さん (土屋)  
○ 鉄道業務功労

瑞宝単光章



茂手木 泰幸さん (東町)  
○ 鉄道業務功労

藍綬褒章



椿 隆吉さん (名古屋)  
○ 統計調査功績

藍綬褒章



富田 修三さん (並木町)  
○ 調停委員功績

## 春の褒章

## 危険業務従事者叙勲

瑞宝双光章



小澤 真人さん (玉造)  
○ 警察功労

瑞宝双光章



小泉 義雄さん (玉造)  
○ 警察功労

瑞宝双光章



小川 金右エ門さん (北須賀)  
○ 消防功労

瑞宝双光章



小倉 松夫さん (下方)  
○ 消防功労

瑞宝双光章



桑田 健一さん (大和田)  
○ 消防功労

瑞宝双光章



山田 行雄さん (松崎)  
○ 消防功労

瑞宝単光章



石橋 政好さん (はなのき台)  
○ 防衛功労

# 暮らしのお知らせ

## 浄水器設置費補助金

### 購入する前に手続きを

市では、飲料用として使用している井戸水から次の対象物質が基準値を超えて検出された場合、これらを除去するための浄水器を購入・設置する世帯に補助金を交付しています。

対象物質と基準値(1リットル当たり)

- 硝酸性窒素・亜硝酸性窒素：10ミリグラム
- ヒ素：0.01ミリグラム
- トリクロロエチレン：0.03ミリグラム
- テトラクロロエチレン：0.01ミリグラム

補助額 15万円を限度に、浄水器の購入・設置費用の2分の1。生活保護を受けている世帯は、補助対象費の全額または30万円のうち、低い額となります(生活扶助基準の見直しにより、生活保護を受けられなくなった世帯は、平成26年度の特例として、

対象となる場合があります)

交付を受けるには、浄水器の購入・設置前に、申請書提出などの手続きと審査が必要です。

上水道が整備されている地区の人は、補助金の交付は受けられませんので注意してください。  
※くわしくは環境対策課(☎20・1532)へ。

### 農業者年金の現況届

#### 6月中に忘れずに

農業者年金受給権者現況届は、毎年5月下旬に、農業者年金基金から年金受給者へ郵送されます。必要事項を書いて署名をして、6月30日(月)までに提出してください。受け付けは市農業委員会事務局(市役所4階)、下総・大栄支所で行っています。  
提出を忘れた場合、11月から年

金の支払いが差し止められますので注意してください。

※くわしくは同事務局(☎20・1573)へ。

### 農業委員会委員選挙

#### 投票日は6月29日

7月19日に任期満了となる市農業委員会委員の選挙が行われ、22人の委員が改選されます。

立候補者の受け付けは6月22日(日)に、投票は6月29日(日)に行われます。

投票時間は午前7時～午後8時です。投票所は投票所入場整理券に記載されていますので確認してください。

#### 立候補の届け出

日時 6月22日(日) 午前8時30分

午後5時

会場 市役所6階中会議室

立候補届出用紙の配布 6月2日

(月)から、市選挙管理委員会事務局(市役所4階)、下総・大栄支所 配布

投票できる人 以下の要件を満たし、平成26年3月31日に確定した選

挙人名簿に登録されている人

①市内に住所のある人

②10アール以上の農地を耕作し、それを業務とする人

③②の同居の親族または配偶者で、農業耕作従事日数がおおむね60

日以上の人

④10アール以上の農地を耕作し、それを業務とする農業生産法人の組合員または社員で、農業耕

作従事日数がおおむね60日以上の人

⑤3月31日現在で20歳以上の立候補できる人 ①「投票できる人」の①および②③④のいずれかに当てはまり、6月29日現在で20歳以上の人

※くわしくは市選挙管理委員会事務局(☎22・11111 内線3152)へ。

### 市内の放射線量測定結果

国の目標値は0.23マイクロシーベルト/時です。

単位：マイクロシーベルト/時

施設名	測定日	測定の高さ 1m	測定の高さ 0.5m	測定の高さ 0.05m
市役所(花崎町)	5月 7日	0.09	0.08	0.09
	5月12日	0.09	0.09	0.08
下総支所(猿山)	5月 7日	0.10	0.10	0.11
	5月12日	0.10	0.10	0.11
大栄支所(松子)	5月 7日	0.08	0.07	0.08
	5月12日	0.08	0.07	0.07
大清水大気測定局 (遠山中敷地内)	5月 7日	0.08	0.08	0.09
	5月12日	0.09	0.09	0.09
幡谷大気測定局 (久住体育館隣)	5月 7日	0.08	0.09	0.08
	5月12日	0.09	0.08	0.08

※各施設の測定結果は、市ホームページ(<http://www.city.narita.chiba.jp/sisei/sosiki/koho/110311.html>)に掲載しています。くわしくは環境対策課(☎20-1532)へ。

# 市長日誌

5月1日～15日

2日	千葉県市長会定例会
4日	ダンススポーツ競技大会
5日	公津みらいまつり
8日	生涯大学院同窓会創立30周年記念式典
	男女共同参画計画推進懇話会
	成田リトルリーグ「リトルリーグ野球インターメディアット全日本選手権大会」出場激励会
9日	生涯大学院入学式・開講式
	酪農組合総会
10日	佐倉人権擁護委員協議会総会
	成田山平和大塔まつり奉納総踊りPTA連絡協議会総会
11日	成田子ども名人戦開会式・表彰式
	2014NARITA少年の翼結団式
12日	義民杯グラウンド・ゴルフ大会
	2014成田POPラン大会実行委員会
13日	成田地区SOSネットワーク連絡協議会総会
	高齢者クラブ連合会総会
14日	世界サンボ選手権大会実行委員会設立総会
	成田ユネスコ協会総会
15日	統計研究会総会



激励会であいさつ(8日)

## 農薬の使用

### 安全に配慮しましょう

農薬を使う機会が多い季節になりました。

住宅地に近接した家庭菜園・農地・垣根などの管理には、農薬の飛散による住民への健康の被害が生じないように、できるだけ農薬の使用を控えるように心掛けましょう。

- 使わざるを得ない場合は次の通り安全に配慮して使いましょう。
- 農薬の使用回数と量を減らす
- 飛散しない農薬を選ぶ
- 天候や時間帯に配慮する
- ラベルに記載された内容に従って使用する
- 事前に周辺住民に十分な周知を行う
- 散布区域に人が入らないよう対策を立てる

## 下水道の使用

### トイレに油などを流さないで

下水道は、人々の生活環境を向上させるための公共の財産です。

台所やトイレ、風呂などの排水管に、雨水、野菜くず、残飯、油、薬品類、水に溶けない紙などを流してはいけません。汚水配管の變形や詰まりの原因になります。

各家庭の汚水配管の維持管理をするのは、利用者の皆さんです。修理を依頼すると、多額の費用が掛かる場合があります。日ごろから正しい使用を心掛けましょう。

※くわしくは下水道課(☎20・1553)へ。

## 野焼き

### 禁止されています



野外でのごみの焼却行為(野焼き)は、不完全燃焼による一酸化炭素やダイオキシン類などの排出だけでなく、灰で洗濯物が汚れる、煙たくて窓が開けられないなど、近隣の住民の迷惑になります。

野焼きは一部を除き、法律で禁止されています。禁止の例外となる行為も、周辺地域の生活環境に著しく影響を与えていると判断される場合は、行政指導の対象となります。

## 農業用廃プラスチック

### 環境を守るために適正な処理を

市農業用廃プラスチック対策協議会では農業用廃プラスチック類の適正な処理を推進するために、地区ごとに回収を行っています。

回収・処理を希望する人は、事前に同協議会へ登録してください。対象は農業用塩化ビニールフィルム、農業用ポリエチレンフィルム、肥料袋、培土袋

育苗箱・保温マット・あぜシート・ブルーシートなどは対象外です。産業廃棄物処理業者などで処理してください。

※くわしくは農政課(☎20・1541)へ。

## 食育月間

### 健全な食生活を

「飽食の時代」ともいわれる現代、食えることへの関心や食を大切に意識が薄れ、食生活の乱れや肥満の増加など、食を取り巻くさまざまな問題が生じています。

国は、毎年6月を「食育月間」、毎月19日を「食育の日」と定め、講演会や、体験事業などを通して食育の普及啓発を図っています。

市では、小学校で歯磨き教室や野菜の栽培・収穫体験などを実施しています。皆さんもこの機会に日々の食生活を見直し、健全な食生活を実践しましょう。

※くわしくは農政課(☎20・1542)へ。

## 耕作放棄地

### 再生の取り組みに助成

耕作放棄地は、雑草や病害虫の発生、有害鳥獣のすみかになるなどの問題を引き起こします。国・県では、耕作放棄地を借り受けるなど、農地の再生に取り組む人を対象に助成金を交付しています。

助成金額

○ 再生作業草刈り・拔根・土作りなど)：10アール当たり7万5,000円または掛かった費用の2分の1以内

○ 用排水施設・農道などの整備：掛かった費用の2分の1以内

※くわしくは農政課(☎20・1542)へ。

## 危険物安全週間

石油類の取り扱い  
正しく

6月8日(日)～14日(土)は危険物安全週間です。

石油類などの危険物は、日常生活に深く浸透し、欠かすことができなくなっていますが、誤った取り扱いや保管をすると、火災などの大きな災害につながる可能性があります。

危険物の特性に応じた正しい取り扱いや保管方法を理解し、安全使用を心掛けましょう。

※くわしくは予防課(☎20・1591)へ。

## 水道週間

限りある資源を大切に

6月1日(日)～7日(土)は水道週間です。わたしたちが毎日使っている水道は、地下水と河川水が水源です。水道を使うときは節水を中心、限りある水資源を大切にしましょう。

## 漏水にご注意を

使用水量が極端に多いと思ったら、漏水の疑いがあります。

家中の蛇口を全部閉めても、水道メーターの星型パイロットメーターが動いているなら、早急に市指定給水装置工事業者に連絡して修繕してください。

※くわしくは水道部業務課(☎22・0269)へ。

## 水道メーターの取り替え

市の委託業者が無料で行います

水道メーターの使用期間は8年と計量法で定められています。このため、市では使用期間が満了となる家庭や事業所などの水道メーターを順次交換しています。

交換作業は、市から委託を受けた業者が無料で行います。

※くわしくは水道部工務課(☎22・0269)へ。

## 年金の振込・支払通知書

発行は年1回です

国民年金・厚生年金・船員保険の年金は、支払月(偶数月)の15日に、希望した銀行などの預金口座に振り込まれます。

「振込通知書」は年1回、日本

年金機構から6月に送付され、翌年4月までの支払日と金額が記載されています。

年金の支払額に変更があったときや、受取先の金融機関を変更したときなどには、変更後の内容が改めて通知されます。

郵便局の窓口で通知書と引き換えに現金で受け取りをしている場合は、支払月ごとに「支払通知書」が送付されます。

※くわしくは、ねんきんダイヤル(☎0570・05・1165)へ。

## 固定資産税に関する証明書

本人確認が必要です

固定資産税に関する証明書を窓口で申請する場合は、運転免許証や健康保険証など、本人確認ができるもの(代理人の場合はそのほかに委任状)が必要です。

申請場所 市役所2階、下総・大栄支所

申請できる人 所有者本人、納税管理人、相続人(相続を証明する戸籍謄本などが必要)

※郵送で申請することもできます。

※くわしくは資産税課(☎20・1514)へ。

## 電波の利用

みんなの財産を守ろう

6月1日(日)～10日(火)は「電波利用環境保護周知啓発強化期間」です。安全で豊かな社会を実現するために、電波はルールを守り、正しく使いましょう。

問い合わせ先

○ 不法無線による混信・妨害… ☎03・6238・1939  
○ テレビ・ラジオの受信障害… ☎03・6238・1945

○ 地上デジタル放送の受信相談… ☎03・6238・1944  
※くわしくは関東総合通信局・各問合せ先へ。

## 市内の農産物などの放射性物質検査の結果

4・5月に検査した茶・野菜は、放射性物質が基準値以下でした。

県の精密検査の結果

単位：ベクレル/kg

品目	採取日	放射性セシウム134	放射性セシウム137	放射性セシウム134と137の合計*1
スイカ	4月28日	検出せず*2(4.8未満)	検出せず(4.1未満)	検出せず
ニンジン	5月13日	検出せず(4.8未満)	検出せず(4.5未満)	検出せず
茶*3(一番茶飲用)	5月14日	検出せず(0.51未満)	0.679	0.68
茶(一番茶飲用)	5月14日	検出せず(0.34未満)	0.753	0.75
茶(一番茶飲用)	5月19日	検出せず(0.82未満)	検出せず(0.68未満)	検出せず

市の簡易検査の結果

単位：ベクレル/kg

品目	採取日	放射性セシウム134	放射性セシウム137	放射性セシウム134と137の合計
ハウレンソウ	4月9日	検出せず(10.3未満)	検出せず(9.08未満)	検出せず
コマツナ	4月9日	検出せず(9.67未満)	検出せず(8.81未満)	検出せず
ダイコン	4月22日	検出せず(8.95未満)	検出せず(8未満)	検出せず

\*1 放射性セシウムの合計は、セシウム134とセシウム137を合算して有効数字2桁に四捨五入したもの

\*2 「検出せず」とは、検出限界値未満であることを示す。検体の測定時における検出限界値は括弧内の数字

\*3 茶は飲む状態の茶に出したものを測定した

基準値 ○ 一般食品…放射性セシウム：100ベクレル/kg

○ 飲料水(飲用の茶を含む)…放射性セシウム：10ベクレル/kg

※くわしくは農政課(☎20-1541)へ。

# 困りごと・悩みごと相談室

心の健康、  
応援します

## 一人で悩んでいないで相談してみませんか？

相談は無料で秘密は厳守されます。この機会に日ごろ感じている疑問や悩みを解消してみたいはかがですか。

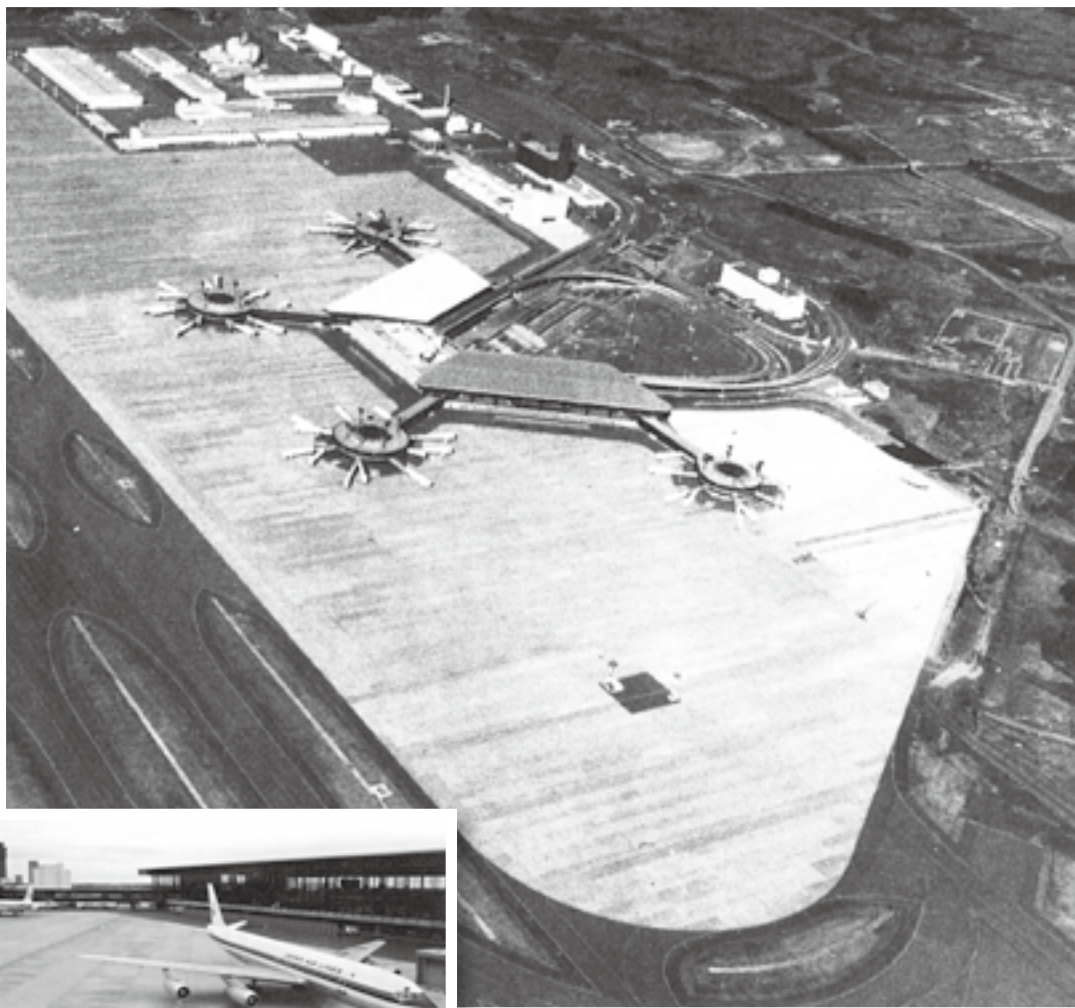


## 6月の相談日

※12:00～13:00は相談できません。祝日は相談を実施していません。

相談名	期日	時間	場所	問い合わせ先
市民生活相談(離婚・相続・ 相隣関係・金銭貸借など)	月・金曜日	9:00～16:00	市役所2階市民相談室 ※各相談の受け付けは、終了時 間の30分前までです。	市民協働課市民相談室 ☎20-1507 ※裁判所で係争中の事 件は相談できません。 法律相談7月分の予約 は6月25日(水)午前8時 30分から受け付けま す。
法律相談(予約制)	水曜日	13:00～16:00		
もめごと・なやみごと・ 苦情相談(人権・行政相談)	3日(火)	10:00～15:00		
外国人相談(英語・中国語・ スペイン語・ポルトガル語)	13日(金)・27日(金)	13:00～16:00		
税務相談	17日(火)	10:00～15:00		
不動産相談	17日(火)	10:00～12:00		
市民よろず相談	21日(土)	13:00～16:00	保健福祉館	千葉県行政書士会印旛支部 代表 作田義美さん ☎23-3286
税務支援センター(予約制)	11日(水)・25日(水)	10:00～15:00	千葉県税理士会成田支部 (圏護台1-1-2成田U-シティホテル1階)	千葉県税理士会成田支部 ☎36-7411
司法書士法律相談	18日(水)	18:00～20:00	保健福祉館	千葉司法書士会佐倉支部 代表 菊地裕文さん ☎28-5562
司法書士による電話相談	月・水曜日	14:00～17:00	電話相談のみ (☎0120-971-438)	千葉司法書士会 ☎043-246-2666
木造住宅耐震相談(予約制)	21日(土)	9:00～16:00	市役所5階501会議室	建築住宅課 ☎20-1564
子育て中の人の職業相談	月～金曜日	8:30～17:00	市役所2階マザーズコーナー	ハローワーク成田マザーズ コーナー ☎20-0567
消費生活相談	月～金曜日	9:30～16:30	市役所2階消費生活センター	消費生活センター☎23-1161
商工業者法律相談(予約制)	4日(水)	10:00～12:00	商工会館2階相談室	商工会議所 ☎22-2101
社労士年金相談	水曜日	10:00～15:00	市役所1階相談室	保険年金課 ☎20-1547
女性のための相談 (DV含む・予約制)	木曜日	10:00～16:00	市役所2階相談室	企画政策課 ☎20-1500
交通事故相談(予約制)	3日(火)	10:00～15:00	市役所2階相談室	交通防犯課 ☎20-1527
障がい者相談	月～土曜日	9:00～18:00	保健福祉館	ほっとすまいるセンター ☎27-1106
心配ごと相談	木曜日	13:00～16:00	保健福祉館	社会福祉協議会 ☎27-7755
	13日(金)		下総地域福祉センター	
	20日(金)		保健福祉館大栄分館	
酒害相談	5日(木)	9:00～12:00	保健福祉館	社会福祉協議会☎27-7755
家庭児童相談	月～金曜日	9:00～16:00	市役所2階家庭児童相談室	子育て支援課 ☎20-1538
就学相談(予約制)	月～金曜日	9:00～17:00	教育センター	教育センター ☎20-2922
教育相談(予約制)	火曜日	9:00～16:00	教育センター	教育センター ☎20-2922
教育相談(不登校相談・い じめ相談など)	月～金曜日	9:00～17:00	ふれあいる一む21	ふれあいる一む21 ☎20-1414
教育相談(学校教育全般・ いじめ相談など)	月～金曜日	9:00～17:00	教育指導課(市役所5階)	教育指導課 ☎20-1582
教育相談(家庭教育・青少年教育)	月～金曜日	9:00～17:00	ふれあいる一む21	教育相談室 ☎22-5100
農地・農政相談	4日(水)	8:30～11:30	下総支所農政課分室	農政課☎20-1542
		13:30～16:30	大栄支所農政課分室	

# 国際都市NARITAの幕開け



開港を待つ空港ターミナルビル



フランクフルトから到着した旅客便一番機

日本の空の表玄関成田空港は昭和53年5月20日、いよいよ開港を迎えました。市では国際文化都市にふさわしいまちづくりを目指して、国際交流や文化交流を積極的に推し進めました。

## 警戒態勢の中いよいよ開港

昭和47、48年の空港施設第一期工事によって主要施設がほぼ完成すると、航空機の騒音による周辺住民への影響という問題がクローズアップされてきました。一方市では、騒音対策を行政の最優先事項に挙げ、民家防音工事の助成などを行う対策を進める傍ら、昭和47年には空港対策室を発足、空港に関する問題を早急に処理することに努めました。

いよいよ、開港が昭和53年3月30日に決まり、空港内では、搭乗案内の予行演習が行われ、慌ただしさと緊張感に包まれていました。しかし直前の3月26日の午後、空港の中核施設である管制塔が破壊される事件が起こり、開港は延期となってしまいました。

その後、破壊された施設の復旧も整い、5月20日、1万人を超え、警戒態勢の中で開港の日を迎えたのです。

運航開始日となった翌21日午前

8時3分、アメリカ・ロサンゼルスからの貨物便一番機が反対派の燃やす古タイヤの黒煙の中をかいくぐるように4、000メートル滑走路南側に着陸。この日を心待ちにしていた関係者からは、拍手と歓声が沸き起こりました。そして、正午過ぎには旅客便一番機がフランクフルトより到着。

22日には、成田離陸一番機として大韓航空の貨物便がソウルに、旅客便一番機として日航機がグアムに向けて旅立ちました。

23日からは国際線全147便が運航されました。ターミナルロビーには色とりどりのバッグやスーツケースを持った各国の乗降客が行き交い、世界と結ぶ成田空港が誕生したのです。

## ニュータウン秋祭りが開催

空港で働く人や市外から転入する人などが昭和46年から入居し始めたニュータウン。昭和54年に成田ニュータウン自治会連合会が結成されると、翌55年に「第1回ニュータウン秋祭り」を開催。子



## Narita Chronicle

### 「昭和50～59年の出来事」

- 昭和50年 3月 国際文化会館が完成

---

- 昭和53年 5月 新東京国際空港(成田空港)が開港

---

- 昭和54年 4月 国鉄(現JR)成田駅橋上駅舎が完成

---

- 昭和57年 4月 外国人講師制度が開始

---

- 昭和58年 6月 中台運動公園陸上競技場がオープン

---

- 昭和59年 6月 市体育館がオープン

---

- 10月 市立図書館がオープン



世界中の注目を集めた開港式



日本航空第1便に搭乗する人たち



県下一の体育館を建設



外国人講師第1号のスタブ先生



ホームビジット制度で国際交流

### 未来の成田がどん帳に

日本の空の表玄関にふさわしい市民文化の殿堂となるべく、空港開港に先駆け昭和50年3月に完成した国際文化会館。

成田山新勝寺や成田の町並み、空港などが描かれている大ホールの第2どん帳のデザインは、公募で選ばれました。当時、成田小学校6年生だった川畑みどりさんの絵に、市内出身の画家篠崎輝夫さんが筆を加えて仕上げたものです。



小学生の絵を基に作られたどん帳

### 外国語教育と国際文化交流

国際文化都市を目指す市では、子どもたちに国際感覚を身に付けてもらおうと、昭和57年4月から外国人講師による英語の授業が実施されました。また、日本の伝統文化を知ってもらおうと成田ユネスコ協会による国際文化交流、外国人観光客に市内の家庭を訪問して日本の日常生活に触れてもらう

子どもたちに国際感覚を身に付けてもらおうと、昭和57年4月から外国人講師による英語の授業が実施されました。また、日本の伝統文化を知ってもらおうと成田ユネスコ協会による国際文化交流、外国人観光客に市内の家庭を訪問して日本の日常生活に触れてもらう

ホームビジット制度も始まりました。

### スポーツ・文化交流の拠点に

市制施行30周年を記念して、昭和58年6月に陸上競技場(メインスタンド)、昭和59年3月に体育館、同年10月に図書館が開設されました。

当時、県内に全天候型の陸上競技場は県陸上競技場しかなく、市町村での建設は初めてでした。体育館の2、350平方メートルのアリーナも当時としては県下一を誇るなど、県内随一のスポーツ施設が完成したのです。  
また図書館は、国際文化都市にふさわしく、蔵書には空港関係の本や外国語の原書が豊富に取りそろえられました。

手に取ってご覧ください

### 教科書展示会

日時=6月13日(金)~26日(木) 午前9時~午後9時

会場=中央公民館

内容=小中学校用教科書見本、特別支援学校・特別支援学級用教科書見本の展示

※県内各地の県教科書センター・移動教科書展示場でも展示しています。くわしくは県教育庁指導課(☎043-223-4059)へ。

民謡を生で聴く

### なのはなシニア千葉特選芸会

原田直之さんの民謡ショーなどを市内の3カ所で開催します。

入場料(自由席)=1,800円

国際文化会館

日時=6月10日(火) 午前10時~午後0時30分

大栄公民館

日時=6月20日(金) 午前10時~午後0時30分

下総公民館

日時=6月20日(金) 午後1時30分~4時

※くわしくは高齢者クラブ連合会事務局(☎23-5611)へ。

市議会議場で

### ふれあいコンサート

日時=6月27日(金) 午後0時10分~0時45分

会場=市議会議場(市役所議会議棟3階)

内容=高橋給美子さん(バイオリン)と円城寺真依さん(ピアノ)によるデュオ

演目=愛の挨拶、夏は来ぬ、星に願いをほか

※入場は無料です。鑑賞を希望する人は当日直接会場へ。くわしくは生涯学習課(☎20-1534)へ。

心のもった力作

### シルバーいきいき作品展

期間=6月22日(日)~29日(日)

会場=ボンベルタ成田店本館5階エスカレーター周辺

※くわしくは老人福祉センター(☎26-0236)へ。

地域の魅力に触れる

### いんばふれ愛フェスタ2014

日時=6月15日(日) 午前11時~午後3時(荒天の場合は中止)

会場=成田空港第2ターミナル前中央広場

内容=印旛地域の文化団体によるステージイベント、ご当地キャラクターとの記念撮影会、地元特産品の試食・展示販売など

※空港へ入場するときは、本人確認ができるものが必要です。くわしくは県印旛地域振興事務所地域振興課(☎043-483-1111)へ。

成田国際高校吹奏楽部

### 定期演奏会

日時=6月15日(日) 午後2時開演

会場=国際文化会館大ホール

演目=ハンガリー民謡「くじゃく」による変奏曲、ステージドリル&The 30th Anniversary Stageなど

※入場は無料です。くわしくは成田国際高校・栗原さん(☎27-2610)へ。

### 6月の市制施行60周年記念事業

#### 出張!なんでも鑑定団in成田(公開録画)

期日=6月21日(土)

会場=国際文化会館

※観覧募集はすでに終了しています。放送日はおおむね2カ月後(詳細は未定)。くわしくは60周年記念事業実行委員会事務局(企画政策課・☎20-1500)へ。

#### 成田ラグビーフェスティバル

日時=6月22日(日) 午前9時から

会場=中台運動公園陸上競技場

内容=ラグビートップリーグのクボタとNTTコミュニケーションズの2チームによる親善試合、選手と来場者による交流イベント

※入場は無料です。当日、親子やカップルで観戦に来てくれた人など先着500人にうなりくんのボールペンまたは定規をプレゼントします。くわしくは生涯スポーツ課(☎20-1584)へ。

### 図書館

今月の図書館休館日=2日(月)、9日(月)、16日(月)、23日(月)、27日(金)(館内整理日)、30日(月)

図書館本館・公津の杜分館は火~金曜日は午後7時(本館2階は午後5時15分)まで、土・日曜日は午後5時まで開館しています。

### 映画会

会場=市立図書館2階視聴覚ホール

◇6月14日(土)=[ジュラシック・パーク] 1993年・アメリカ・吹替

◇6月15日(日)=[雨ががる]2000年・日本

◇6月21日(土)・22日(日)=[怪盗グルーのミニオン危機一髪]2013年・アメリカ・アニメ・吹替

◇6月29日(日)=[雨に唄えば]1952年・アメリカ・吹替

◆定員は171人(先着順)、入場は無料、上映は午後2時から。くわしくは視聴覚サービスセンター(☎27-2533)へ。

### 航空機騒音測定結果

平成26年4月分

測定局	Lden	WECPNL	測定局	Lden	WECPNL
電台	52.0	63.2	荒海橋本	61.6	73.8
長沼	55.9	67.2	大室	57.5	67.6
北羽鳥	56.4	67.8	大室(NAA)	58.1	68.6
北羽鳥北部	55.3	65.6	野毛平工業団地	58.6	70.2
新川	56.0	66.8	芦田	61.3	74.3
猿山	49.2	59.5	赤荻	58.5	69.7
滑川	56.3	67.1	野毛平	58.6	70.7
西大須賀	60.4	73.2	下金山	50.0	62.3
四谷	58.4	70.1	押畑	49.0	60.4
高倉	62.7	76.9	新田(NAA)	54.5	67.6
内宿	54.3	63.9	新田	56.6	69.0
磯部	56.7	68.3	堀之内	57.1	69.3
水掛	55.2	66.1	馬場	54.3	65.1
幡倉	56.3	66.9	遠山小	57.8	71.0
成毛	55.5	65.7	本三里塚	57.9	72.2
荒海	61.5	73.9	三里塚小	60.6	74.1
飯岡	58.7	70.3	御料牧場記念館	56.4	69.5
大生	58.6	70.6	本城	58.3	71.0
土室(県)	66.1	81.0	南三里塚	60.8	74.3
土室(NAA)	56.1	66.3			

色文字は、騒防法第一種区域に設置された測定局を示します。

基準値 Lden : 62デシベル以上(参考値WECPNL : 75以上)

※航空機騒音の評価指標は、平成25年4月からWECPNLからLdenに変更されました。Ldenとは、時間帯補正等価騒音レベルのことで、航空機騒音をエネルギーとして加算するもので、夕方や夜間の値には重み付けを行います。単位はデシベル。この数値は速報値です。くわしくは空港対策課(☎20-1521)へ。

# 募集



自薦他薦は問いません

## 印旛沼・流域再生大賞

県では、印旛沼をきれいにするなどの活動をしている人を「印旛沼・流域再生大賞」として表彰しています。その活動内容は、いんばぬま情報広場ホームページ(<http://inba-numa.com/>)などで紹介されます。

**応募方法**＝7月15日(火)(当日消印有効)までに、いんばぬま情報広場ホームページにある応募用紙に必要事項を書いて直接または郵送で印旛沼流域水循環健全化会議事務局(〒260-8667 千葉市中央区市場町1-1)へ

※くわしくは県河川環境課(☎043-223-3155)へ。



水鳥が飛び立つ印旛沼

モデル撮影してみませんか

## デジカメ教室

**対象**＝成人(両日参加できる人)

**定員と参加費**＝20人(先着順)・500円(材料費)

**講師**＝下間長平さん(写真家)

**撮影会**

**日時**＝6月22日(日) 午前9時～正午

**会場**＝成田山公園浮御堂

**内容**＝モデル撮影の方法を学ぶ

**持ち物**＝デジタルカメラ

**講評会**

**日時**＝6月28日(土) 午後1時～4時

**会場**＝もりんぴあこうづ

**内容**＝講師が写真を講評する

**持ち物**＝撮影会で撮影した写真(A4判白縁付)の紙焼きを10点以内

※申し込みは、もりんぴあこうづ(☎27-5252)へ。

健康増進課で

## 非常勤歯科衛生士

**応募資格**＝歯科衛生士の資格を持つ健康な人

**募集人員**＝若干名

**業務内容**＝歯科健診などの補助、訪問歯科診療

**勤務期間**＝7月1日～3月31日

**勤務場所**＝保健福祉館など

**時給**＝1,320円

**応募方法**＝6月13日(金)(必着)午後5時までに写真を貼った履歴書を直接または郵送で健康増進課(〒286-0017 赤坂1-3-1)へ

※くわしくは同課(☎27-1111)へ。

絵画や書を引き立てる

## 表装入門教室

**日時**＝7月5日・12日・19日・26日、8月2日・9日・23日の土曜日(全7回) 午前10時～正午

**会場**＝豊住公民館

**内容**＝美術作品を引き立てる表装の技術を学ぶ

**対象**＝成人

**定員**＝10人(市内在住・在勤の人を優先に先着順)

**参加費**＝2,500円程度(材料費・保険料)

※申し込みは午前9時～午後5時に豊住公民館(☎37-1003、月曜日・祝日は休館)へ。

# お知らせ



7月5日にオープン

## 市営プール

市制施行60周年記念事業の1つとして中学生以下の人は無料で利用できます。

**期間**＝7月5日(土)・6日(日)・12日(土)・13日(日)、16日(水)～8月31日(日)

**時間**＝午前9時～午後5時(7月16日(水)～8月15日(金)は午後6時まで)

**場所**＝中台運動公園水泳プール・大谷津運動公園プール

**料金**＝高校生以上210円

※悪天候などで閉場することもあります。くわしくは市体育館(☎26-7251)へ。

設備資金や運転資金に

## 中小企業資金融資制度

**対象**＝中小企業・新たに事業を始める人  
**資金の種類と限度額**

○一般事業資金・環境経営支援資金…設備3,000万円・運転1,500万円

○事業転換資金・創業支援資金…設備1,500万円・運転750万円

○小口零細企業保証制度事業資金…設備・運転750万円

○季節資金…300万円

※くわしくは商工課(☎20-1622)へ。

市体育館内へ

## 体育協会の事務局が移転

市体育協会事務局が生涯スポーツ課(市役所5階)内から市体育館内に移転しました。移転後の電話番号とFAXは次の通りです。

**電話番号**＝33-3811

**FAX**＝33-3813

※くわしくは同事務局(祝日は除く)へ。

# 催し物



日本のトップドラマー神保彰

## ワンマンオーケストラ

世界でも活躍中の神保彰さんが、特設ステージで繰り広げる独自の演奏スタイルによるパフォーマンスを間近に体感してください。

**日時**＝9月21日(日) 午後5時開演

**会場**＝国際文化会館 大ホール

**出演者**＝神保彰さん(ドラマー)

**入場料**＝大人4,000円(当日4,500円)、高校生以下2,000円(当日2,500円)

**前売り券販売開始日**＝6月14日(土)

**前売り券販売場所**＝国際文化会館、ボンベルタ成田店1階サービスカウンター、ヨネダカメラ本店、新星堂成田ユアエルム店、チケットぴあ、ローソンチケット、イープラス

※くわしくは国際文化会館(☎23-1331、月曜日、祝日の翌日は休館)へ。



## 広島・長崎へ心をつなぐ

## 折り鶴平和プロジェクト

市では平和への祈りを込めた千羽鶴を被爆地の広島・長崎に送ります。鶴は10cm四方の折り紙で作ることを基本とし、首を折らず羽を広げないで、千羽鶴に束ねたものを受け付けします。1羽ずつの折り鶴でも預かります。

募集期間＝6月5日(木)～30日(月)

受付場所＝市役所1階総合案内所、中央公民館、下総公民館、大栄公民館、三里塚コミュニティセンター、保健福祉館、老人福祉センター

※くわしくは広報課国際交流室(☎20-1503)へ。



平和への思いが込められた千羽鶴

## 新規採用を検討中の事業所へ

## 求人手続等説明会

平成27年3月新規学校卒業予定者の採用を予定している事業所向けの説明会です。

日時＝6月9日(月) 午後2時30分から

会場＝市役所6階大会議室

内容＝求人申込方法などの説明

※申し込みは成田公共職業安定所事業所 援助部門学卒係(☎27-8609)へ。

## 新たな趣味に

## マジック入門教室

日時＝7月12日・19日・26日、8月2日・9日の土曜日(全5回) 午前10時～正午

会場＝玉造公民館

内容＝初心者でも楽しめるマジックを学ぶ

対象と定員＝成人・10人(市内在住の人を優先に先着順)

参加費＝3,000円程度(教材費・保険料)

※申し込みは午前9時30分～午後5時に玉造公民館(☎26-3644、月曜日・祝日は休館)へ。

## 大漁も夢じゃない?

## 親子えびがに釣り教室

日時＝6月28日(土)(荒天の場合は29日(日)に延期) 午前9時～正午

会場＝下方地先

内容＝親子でえびがに釣りを体験

対象＝小学生と保護者

定員＝15組30人(先着順)

参加費(1人当たり)＝100円(えさ代・保険料など)

申込方法＝6月14日(土)(必着)までに、はがきに住所・氏名(フリガナ)・年齢・電話番号・参加人数を書いて、公津公民館(〒286-0004 宗吾1-839-1)へ

※くわしくは同館(☎26-9610、月曜日・祝日は休館)へ。

## えほんとおそぼう

## 図書館のおはなし会

## 0・1歳のおはなし会

日時＝6月20日(金) 午前11時～11時30分

会場＝市立図書館2階集会室

対象＝0・1歳児と保護者

定員＝15組(初めての人を優先に先着順)

持ち物＝薄手のハンカチ

申込方法＝午前9時30分～午後7時(土・日曜日は午後5時まで)に市立図書館(☎27-2000)へ

## 土曜日のおはなし会

時間＝午前11時～11時30分

会場＝市立図書館1階おはなし室

内容＝絵本の読み聞かせ(第3土曜日は昔話などの語り)

対象＝4歳～小学生(第3土曜日は5歳～小学生)

※参加費は無料です。「土曜日のおはなし会」への参加を希望する人は当日直接会場へ。くわしくは市立図書館へ。

## 傘を捨てるならちょっと待って

## エコ・マイバッグづくり教室

日時＝6月14日(土) 午後1時～4時

会場＝加良部公民館1階サークル室

内容＝壊れて不用になった傘でいろいろな形のエコバッグを作る

定員と参加費＝6人(先着順)・無料

※申し込みは午前9時～午後5時に成田市消費者友の会・岩崎さん(☎22-0843)へ。

## 手軽におしゃれな献立で

## 夏の料理教室

日時＝7月2日(水) 午前10時～午後1時30分

会場＝中央公民館

内容＝ふわふわハンバーグ・ガネ(九州の芋天ぷら)・抹茶カステラを作る

対象＝成人

定員＝16人(応募者多数は抽選)

参加費＝2,000円(材料費・保険料)

申込方法＝6月16日(月)(必着)までに、はがきまたはEメールで住所・氏名・年齢・電話番号を中央公民館(〒286-0017 赤坂1-1-3 Eメールkominkan@city.narita.chiba.jp)へ

※くわしくは同館(☎27-5911、第1月曜日・祝日は休館)へ。

## 東日本大震災を教訓に公開講座

## 明治大学・成田社会人大学

日時＝6月14日(土) 午前10時～正午

会場＝市役所6階大会議室

テーマ＝東日本大震災から3年～「想定外」を想定する

講師＝小池保夫さん(明治大学政治経済学部教授)

※参加費は無料です。申し込みは生涯学習課(☎20-1583)へ。

## 家族問題の第一人者が語る

## 地域力を子育てに生かす講演会

日時＝6月21日(土) 午前11時～午後0時30分

会場＝大栄公民館プラザホール

テーマ＝子どもとおとなの心をつなぐ地域力～孤立する家庭をうまない地域づくり

講師＝石川結貴さん(作家)

定員＝300人(先着順)

参加費＝無料

申込方法＝市内小中学校の保護者は各学校へ。そのほかの人は生涯学習課(☎20-1583)へ。託児(小学校3年生以下)を希望する場合は6月6日(金)までに同課へ

※くわしくは同課へ。



# 伝言板

MESSAGE BOARD

募集

お知らせ

催し物

## 募集



すてきな出会いを

### ハッピーバレンタインin出雲

成田空港周辺地域の独身の人たちが対象です。新たな出会いのきっかけにしませんか。

期日=9月6日(土)~7日(日)(1泊2日)

内容=出雲大社、松江城、縁結びスポットなどを巡り、参加者同士の交流を深める

対象=25~45歳の独身で、成田市・富里市・香取市・山武市・栄町・神崎町・芝山町・横芝光町・多古町に在住・在勤の人(女性は在住希望も可)

定員=男女各20人(先着順)

参加費=男性3万9,800円、女性3万2,800円

申込期限=7月25日(金)

※くわしくは多古町企画財政課交流イベント事務局(☎0479-76-5409)へ。

掘り出しものを見つけよう

### リサイクル製品の販売

日時=6月12日(木)~15日(日) 午前9時~午後4時

会場=リサイクルプラザ

リサイクル製品=自転車や家具類

価格=5,000円以内

対象=市内在住で、品物を持ち帰ることができる人(希望者には建物1階までの運送を有料で行います)

申込方法=リサイクルプラザに備え付けの申込用紙を提出(本人、同居の家族のみ可)。申込多数の場合は抽選を行い、当選者にはがきで通知

抽選日=6月17日(火)

※申し込みのなかった品物は17日の午後1時から即売します。くわしくは、リサイクルプラザ(☎36-1000、月曜日・祝日は休館)へ。

ナイターで

### 市民テニス教室

日時=6月28日(土) 午後5時集合

会場=中台運動公園テニスコート

内容=初心者・女子・中級者専門のコーチングスタッフによる基本練習、ゲーム形式練習

対象=15歳以上の市内在住・在勤の人・市テニス協会加盟クラブ員、成田市近隣の高校生

定員と参加費=50人(先着順)・無料

※参加を希望する人は当日直接会場へ。くわしくは市テニス協会・青木さん(☎090-4367-6830)へ。

手作りっていいね

### 親子そば打ち教室

日時=6月8日(日)・21日(土) 午前9時20分~正午

会場=子ども館

対象=小学生~高校生(小学生は保護者同伴)

定員=各20人(先着順)

参加費(1組当たり)=900円(材料費)

持ち物=エプロン・三角巾・飲み物・大きめのボウル(そば粉をこねる)

※申し込みは子ども館(☎20-6300、月曜日・祝日・第3日曜日は休館)へ。

楽しくスポーツを

### パークゴルフ初心者研修

日時=6月23日(月)(雨天の場合は6月30日(月)に延期) 午前9時から

会場=十余三パークゴルフ場

対象=未経験者

定員=30人(先着順)

参加費=1,000円(昼食付き)

※申し込みは6月17日(火)までに市レクリエーション協会事務局(生涯スポーツ課・☎20-1584)へ。



青空の下で

実力を試そう

### ジュニアシングルステニス大会

期間=7月22日(火)~25日(金)(予備日7月28日(月))

会場=中台運動公園テニスコート

競技方法=シングルス個人戦(15歳以下男・女、18歳以下男・女)

対象=市内在住・在勤・在学の人、市テニス協会加盟クラブ員

参加費=1,000円

申込方法=6月26日(木)までに郵送またはEメールで市テニス協会・青木さん(〒286-0011 玉造6-1-30 Eメール noriko\_atc@yahoo.co.jp)へ

※組み合わせ会議を6月29日(土) 午後6時から中央公民館で行います。くわしくは市テニス協会・青木さん(☎090-4367-6830)へ。

心肺蘇生法を習得

### 救命講習会

期日

○普通救命講習会…7月5日(土)

○上級救命講習会…7月12日(土)

時間=午前9時15分~午後0時15分(上級救命講習会は午後6時まで)

会場=市役所6階大会議室

内容=心肺蘇生法、AED(自動体外式除細動器)の操作方法などを学ぶ

対象=市内在住・在勤の人

定員=各40人(応募者多数は抽選)

参加費=無料

持ち物=ポケットマスク(上級救命講習会のみ。持っている人)

※上級救命講習会は普通救命講習会を受けていない人でも参加できます。申し込みは6月30日(月)までに警防課(☎20-1592)へ。

季節や衣料別の洗濯のこつ

### 消費者講座

日時=6月17日(火) 午後1時30分~3時30分

会場=市役所6階中会議室

テーマ=快適なお洗濯の仕方を学び、清潔な日々を過ごしましょう!

講師=山縣義文さん(ライオン株式会社)

定員と参加費=40人(先着順)・無料

※申し込みは商工課(☎20-1622)へ。

## 保健インフォメーション

このコーナーの会場は保健福祉館です。問い合わせは健康増進課(☎27-1111)へ。電話やFAX(27-1114)で健康に関する相談なども受け付けています。相談は医師などの都合により日程を変更する場合があります。

▼一般健康相談	期日	受付時間	相談を受ける人
歯の健康相談	6月 4日(水)	午後1時30分～2時30分	歯科医師・歯科衛生士
こころの健康相談(予約制)	6月 2日(月)	午後1時15分から	精神科医師・保健師(治療中の人は除く)
	6月18日(水)		カウンセラー・保健師(治療中の人は除く)
▼乳幼児健診・相談	期日	受付時間	対象
大栄分館赤ちゃん相談(予約制)	6月10日(火)	午前9時30分～10時	平成25年8・9月、平成26年2・3月生まれ
赤ちゃん相談・4カ月	6月27日(金)	午前9時～9時30分 午後1時～1時30分	平成26年2月生まれ
赤ちゃん相談・10カ月	6月20日(金)		平成25年8月生まれ
1歳6カ月児健診	6月 5日(木)		平成24年11月生まれ
2歳児歯科健診	6月12日(木)		平成23年11月生まれ
3歳児健診	6月26日(木)		平成22年12月生まれ
こころの発達相談(予約制)	6月11日(水)		午前9時～11時50分

- 母親学級(予約制)**…主に初めて母親になる人が対象
- パパマクラス(予約制)**…妊婦とその家族が対象  
※日時などくわしくは健康増進課へ。
- こんにちは赤ちゃん事業**…生後4カ月までの赤ちゃんが対象  
※赤ちゃんお誕生連絡票(母子健康手帳別冊)を健康増進課へ送付。



### 献血にご協力ください

#### 【ユアエルム成田】

6月7日(土) 午前10時～11時45分、午後1時～4時

※都合により変更になる場合があります。くわしくは千葉県赤十字血液センター献血推進二課(☎047-457-0711)へ。



### 日曜祝日診療機関

都合により休診する場合があります。来診前に電話で問い合わせてください。

- 成田病院(午前中・押畑・☎22-1500)
- 藤倉クリニック(午前中・幸町・☎22-1158)
- 聖マリア記念病院(取香・☎32-0711)
- ひらの内科(日曜日の午前中・ウイング土屋・☎23-8070)
- 大田クリニック(日曜日の午前中・ウイング土屋・☎23-2100)
- なのはなクリニック(日曜日の午前中・吉岡・☎49-0533)

## みんなおいでよ! なかよしひろば

市では、午前9時～午後4時30分(各施設の休館日を除く)に子ども館・三里塚コミュニティセンター・もりんぴあこうづの一部を乳幼児と保護者が自由に遊べる場として開放しています。また、そのほかに下記行事を実施しています。くわしくは各問い合わせ先へ。

対象=市内在住の乳幼児とその保護者

施設名	行事名	期日	時間
子ども館 (なかよしひろば・☎20-6300)	親子であそぼう会	6月7日(土)…おもちゃをつくろう 6月21日(土)…人形劇	午前10時30分から
	読み聞かせ	6月14日(土)・28日(土)	午後2時から
	身体測定	6月20日(金)	午前10時～11時30分、 午後1時30分～3時
	子育てひろば	6月14日(土)・28日(土)	午前10時～正午
三里塚コミュニティセンター (三里塚なかよしひろば・☎40-4880)	親子であそぼう会	6月5日(木)…エプロンシアター 6月19日(木)…リズム遊び	午前10時30分から
	読み聞かせ	6月12日(木)・26日(木)	午前11時から
	身体測定	6月13日(金)	午前10時～11時30分、 午後1時30分～3時
	人形劇	6月28日(土)	午前10時30分から
もりんぴあこうづ (公津の杜なかよしひろば・☎27-7300)	おしゃべりひろば	6月10日(火)・24日(火)…0歳児	午前10時30分から、午後2時30分から
	ふれあいサロン	6月19日(木)…1歳児(予約制)	午前10時30分から
	遊びのひろば	6月14日(土)…パパと遊ぼう	午前10時30分から
	子育て講座	6月27日(金)…赤ちゃんからの虫歯予防	午前10時30分から

※子育てひろばは中央公民館でも開設しています。日時=6月7日(土)・21日(土) 午前10時～正午

### 子ども急病電話相談

☎ #8000

ダイヤル回線からは☎043-242-9939、午後7時～10時・年中無休

### 成田市医療相談ほっとライン

専門の医療スタッフが、24時間年中無休、無料で相談に応じます。

24時間 い い サービス  
☎ 0120-24-1130

### 急病診療所 ☎27-1116

赤坂1-3-1(保健福祉館敷地内)

診療日時	診療科目
毎日(休診日なし) 午後7時～11時(受け付けは午後10時45分まで)	内科 小児科
日曜日・祝日、8月13日～15日、12月29日～1月3日 午前10時～午後5時(受け付けは午後4時45分まで)	内科 小児科 外科 歯科

※事前に症状を連絡し、受付時間内に健康保険証を持って来所してください。

# 福祉と健康

HEALTH AND WELFARE

## 不妊相談

### 医師や助産師が応じます

不妊に関する疑問や悩みについて、医師や助産師による相談を次の通り行っています。

**日時**=6月12日、8月14日、10月9日、12月11日、2月12日の木曜日 午後1時30分から

**会場**=印旛健康福祉センター(佐倉市)

**相談料**=無料

※申し込みは開催日の3日前までに印旛健康福祉センター地域保健課(☎043-483-1134)へ。

## 認可外保育施設

### 利用料の一部を補助

市では、国の指導監督基準を満たした認可外保育施設(市外の施設を含む)に通う小学校入学前の児童の保護者に利用料の一部を年4回に分けて補助します。

**対象となる利用料**=保護者が認可外保育施設に支払った4~6月分の利用料

**申請書配布場所**=基準を満たした市内の認可外保育施設、保育課(市役所2階)、保育課ホームページ(<http://www.city.narita.chiba.jp/sisei/sosiki/hoiku/index.html>)

**申請方法**=申請書に就労証明書、世帯の所得が分かる書類、利用料の領収書などの必要書類を添えて直接または郵送で保育課(〒286-8585 花崎町760)へ

**申請期間**=6月16日(月)~30日(月)(郵送の場合は7月1日(火)の消印有効)

※くわしくは保育課ホームページまたは同課(☎20-1607)へ。

## 子どもショートステイ

### 最長で7日間預かります

市では、2~18歳の子どもを養育している保護者が病気などの理由で、一時的に子どもの養育が困難となった場合、児童福祉施設で一定期間(連続7日以内)預かります。

※くわしくは子育て支援課(☎20-1538)へ。

## 母子父子家庭招待事業

### 潮干狩りに行こう

**日時**=7月27日(日) 午前7時15分集合

**集合場所**=市役所正面玄関前

**行き先**=牛込海岸(木更津市)

**対象**=母子・父子家庭の高校生以下の子どもと養育者

**申込方法**=6月27日(金)までに子育て支援課(市役所2階)または下総・大栄支所へ

※くわしくは同課(☎20-1538)へ。

## ジェネリック医薬品に関するお知らせ

### 6月下旬に送付

市では「ジェネリック医薬品に関するお知らせ」を6月下旬に送付します。この通知は、現在処方を受けている薬をジェネリック医薬品に切り替えた場合に、自己負担額がどのくらい安くなるかをお知らせするものです。

この通知を希望しない人は、6月13日(金)までに保険年金課(☎20-1526)へ連絡してください。すでに送付を希望しない旨の連絡をしている人は、必要ありません。

**対象**=40歳以上の国民健康保険加入者で、自己負担額が一定額以上軽減できると見込まれる人

※くわしくは保険年金課へ。

## あおぞら会

### ボランティアを募集

あおぞら会では、高齢者の閉じこもり予防のため月1回程度集まり、高齢者と共にリハビリ体操や季節の行事などを行っています。

あなたもボランティアとして活動に参加しませんか。

**日時**=活動日は地区により異なります。時間は午後1時30分~3時30分

**会場**

- 遠山あおぞら会…三里塚コミュニティセンター・御料共同利用施設
- NTあおぞら会…保健福祉館
- 公津あおぞら会…並木町公民館
- 美郷台あおぞら会…美郷台地区会館
- 大栄あおぞら会…保健福祉館大栄分館

**対象**=市内在住の人

※くわしくは健康増進課(☎27-1111)へ。

## 母親学級・パパマクラス

### 赤ちゃんを迎える準備に

市では、妊娠中を楽しく安心して過ごせるよう母親学級とパパマクラスを開催しています。

**会場**=保健福祉館

**母親学級**

**日時**=第2・3・4火曜日(全3回) 午後1時30分~4時30分(第3火曜日は午前9時30分から)

**内容**=産婦人科医師・助産師による出産についての話、歯科検診、調理実習など

**対象**=初めて妊娠した人または夫婦(対象者に事前にはがきで通知)

**参加費**=300円(調理実習費)

**パパマクラス**

**日時**=偶数月の第2金曜日 午後1時30分~4時、奇数月の第2土曜日 午前9時30分~正午

**内容**=赤ちゃんの人形を使った入浴実習、シミュレーターを使った妊婦体験

**対象**=初めて赤ちゃんが生まれる夫婦やその家族

**参加費**=無料

※申し込みは健康増進課(☎27-1111)へ。



## 私立幼稚園園児の保護者に補助金

### 申請は6月16日までに

市では、私立幼稚園に通う市内在住の園児の保護者に、園児1人当たり年額1万円を補助します。

幼稚園から配布される申請書に必要な事項を書いて、6月16日(月)までに各園に提出してください。6月9日(月)までに申請書が配布されないときは保育課へ連絡してください。

私立幼稚園就園奨励費補助金については、「広報なりた」6月15日号でお知らせします。

※くわしくは保育課(☎20-1607)へ。



1 日 日曜開庁日 食育月間(P13) 水道週間(P14) 電波利用環境保護周知啓発強化期間(P14)	2 月 こころの健康相談(P22)	3 火 こころの健康相談(P22)	4 水 歯の健康相談(P22)	5 木 折り鶴平和プロジェクト折り鶴募集(P20) 親子であそぼう会(P22)	6 金 芒種 定例市議会開会	7 土 献血(P22) 子育てひろば(P22)
8 日 日曜開庁日 危険物安全週間(P14) 成田高校音楽部定期演奏会(午後1時30分・国際文化会館大ホール) 親子そば打ち教室(P21)	9 月 求人手続等説明会(P20)	10 火 なのはなシニア千葉特選演奏会(P18) 大栄分館赤ちゃん相談(P22) おしゃべりひろば(P22)	11 水 こころの発達相談(P22)	12 木 リサイクル製品の販売(P21) 読み聞かせ(P22) 不妊相談(P23)	13 金 教科書展示会(P18) 身体測定(P22)	14 土 明治大学・成田社会人大学公開講座(P20) エコ・マイバッグづくり教室(P20) 遊びのひろば(P22)
15 日 日曜開庁日 県民の日 いんばふれ愛フェスタ2014(P18) 成田国際高校吹奏楽部定期演奏会(P18)	16 月 消費者講座(P21)	17 火 消費者講座(P21)	18 水 ふれあいサロン(P22)	19 木 ふれあいサロン(P22)	20 金 0・1歳のおはなし会(P20)	21 土 夏至 出張なんでも鑑定団in成田(公開録画)(P18) 地域力を子育てに生かす講演会(P20)
22 日 日曜開庁日 成田ラグビーフェスティバル(P18) シルバーいきいき作品展(P18) デジカメ教室(P19)	23 月 パークゴルフ初心者研修(P21)	24 火 ふれあいコンサート(P18) 子育て講座(P22)	25 水 親子えびがこつり教室(P20) 市民テニス教室(P21) 人形劇(P22) わくわく感謝デー(午前9時・成田市場)	26 木 親子えびがこつり教室(P20) 市民テニス教室(P21) 人形劇(P22) わくわく感謝デー(午前9時・成田市場)	27 金 親子えびがこつり教室(P20) 市民テニス教室(P21) 人形劇(P22) わくわく感謝デー(午前9時・成田市場)	28 土 親子えびがこつり教室(P20) 市民テニス教室(P21) 人形劇(P22) わくわく感謝デー(午前9時・成田市場)
29 日 日曜開庁日 農業委員会委員選挙(P12)	30 月 7/1 火 7/2 水 7/3 木 7/4 金 7/5 土	7/1 火	7/2 水	7/3 木	7/4 金	7/5 土

\*日曜開庁は午前8時30分～午後5時15分。市民課、保険年金課、市民税課、資産税課、納税課、子育て支援課の一部の業務のみ

## 編集後記



朝夕の寒暖差があまりなくなり、過ごしやすい気候になってきました。とはいえ、晴れた日に屋外の取材に出ると日差しの強さに、夏が近づいてきたという感じがします。最高気温が25℃以上の夏日になることも多くなってきました。これからは熱中症にもご注意ください。さて、5月5日ごろに沖縄地方が梅雨入りしたと報じられています。関東甲信地方はもう少し先になるでしょう。梅雨の時期はうとうとして、好きな人はあまりないかもしれませんが、それでも、空梅雨ならお百姓さんが困るし、湯水で生活用水が不足すれば大騒ぎになります。災害を引き起こすこともある梅雨の長雨ですが、わたしたち日本人の生活にとっては天の恵みでもあるわけですね。

## 8~29日 宗吾霊堂紫陽花まつり



7,000株を数えるあじさい園

期間=6月8日(日)~29日(日)

会場=宗吾霊堂あじさい園

※期間中の日曜日、午前10時~午後3時に、箏・尺八・二胡などの演奏やお茶会が開催されます。参加費は無料です。くわしくは「紫陽花植樹による観光地づくり」実行委員会事務局(☎22-2102)へ。

### 市の人口

人口……………131,419人(+186)  
男……………66,160人(+163)  
女……………65,259人(+23)  
世帯数……………57,769世帯(+219)  
4月末日現在( )内は前月比



この印刷物は、印刷用の紙へリサイクルできます。

広報なりたは、グリーン購入法に基づく基本方針の判断基準を満たす用紙、誰にでも読みやすいUD(ユニバーサルデザイン)フォントを使用しています。