

# NARITA



広報なりた

No.1236

February 2013

2月1日号



## 初競り、威勢よく

1月5日午前5時20分、勢いよく鳴らされた鐘の音を合図に新春恒例の初競りがスタート。ずらりと並んだメバチマグロには、正月の縁起物である「祝初荷」ののぼりも。会場には、景気回復を願うかのように、活気あふれる競り人の掛け声が響き渡りました。(成田市場マグロせり場で)

主な内容

- 早めの準備で正しい申告を ..... 2
- 市内各地で「福は内」 ..... 6
- 平成25年度非常勤職員を募集 ..... 21



# 早めの準備で正しい申告を



市・県民税は2月1日(金)、所得税は2月18日(月)から申告を受け付けます。会場により受付日時が異なりますので、日程を確認してください。早めの準備で正しい申告をしましょう。

## 受付時間を確認して各会場で

今年も市役所と市内各地区の会場では、市・県民税の申告と所得税の確定申告、成田税務署特設会場(イオンモール成田2階イオンホール)では、所得税の確定申告の受け付けを行います。それぞれの受付日時を確認して申告してください(市・県民税申告の受け付けは、税務署特設会場ではできません)。

早めに準備をして、なるべく2月中に申告を済ませましょう。

## 市・県民税の申告

2月1日(金)～3月15日(金)

平成25年1月1日現在市内に住んでいた人で、平成24年中に次に当てはまる人は、市・県民税の申告をする必要があります。

ただし、平成24年分の所得税の確定申告をした人や、勤務先から

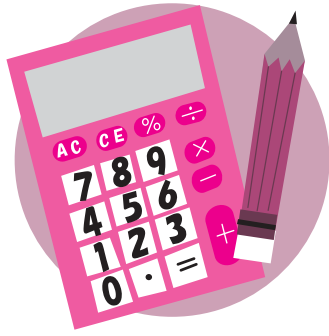
### 申告会場と受付日時

会場	受付日時
<b>市・県民税(営業・不動産・農業所得を除く)の申告</b>	
市民税課(市役所2階)	2月1日(金)～15日(金)(土・日曜日、祝日を除く) 午前9時～正午、午後1時～5時
<b>市・県民税と所得税の申告</b>	
市役所6階中会議室	2月18日(月)～3月15日(金)(土・日曜日を除く。 ただし、2月24日(日)、3月3日(日)は受け付けます) 午前9時～正午、午後1時～5時
下総支所2階会議室	2月22日(金)・24日(日)・25日(月)、3月11日(月) 午前9時～正午、午後1時～5時
大栄支所2階会議室	3月1日(金)・3日(日)・4日(月)・12日(火) 午前9時～正午、午後1時～5時
公津公民館	2月20日(水) 午前9時～正午、午後1時～3時
保健福祉館	2月21日(木) 午前9時～正午、午後1時～3時
三里塚コミュニティセンター	2月27日(水) 午前9時～正午、午後1時～3時
八生公民館	2月28日(木) 午前9時～正午、午後1時～3時
豊住公民館	3月6日(水) 午前9時～正午
中郷公民館	3月7日(木) 午前9時～正午
久住公民館	3月8日(金) 午前9時～正午

・混雑の状況によっては、時間内であっても受け付けを終了することがあります  
 ・下総・大栄支所の会場は大変混雑します。支所以外での申告にご協力ください  
 ・申告書に、あらかじめ住所・氏名の記入、押印をお願いします

給与支払報告書(年末調整済み)が提出される人は、市・県民税の申告をする必要はありません。  
 ○事業所得などがあつた人  
 営業・農業(収支内訳書を作成

し、持ってきてください)・ほかの事業での所得や、不動産・配当などの所得があつた人(所得が少ない場合や赤字の場合でも申告が必要です)



○給与所得者で次のいずれかに当てはまる人

・勤務先から市役所に給与支払報告書が提出されていない人

・給与所得以外に所得があった人

・平成24年中に退職し、平成25年1月1日現在就職していない人

○公的年金などの受給者で次のいずれかに当てはまる人

・公的年金などの所得以外に所得があった人

・扶養控除や社会保険料控除などの所得控除を受けようとする人

○前年中に所得がなかった人

平成24年中に所得がなかった人も、国民健康保険税の算定資料や非課税証明書交付の資料になるので、市・県民税の申告書を提出してください。

ただし、平成25年1月1日現在市内に住んでいる人の扶養親族になっっている配偶者や子などは、申告の必要はありません。

○市内に住んでいないが、平成25

年1月1日現在事務所・事業所・家屋敷が市内にある人

### 申告を忘れると

今回の申告は、平成25年度分の市・県民税を算出する基礎となります。

申告をしないと、保育園に入園するとき、融資を受けるとき、公営住宅に入居するときなどに必要な証明書類の発行ができません。

必ず申告をしてください。

※市・県民税についてくわしくは市民課 ☎20・1513へ。

### 所得税の確定申告

2月18日(月)～3月15日(金)

所得税の確定申告は、2月18日(月)～3月15日(金)(土・日曜日、祝日を除く、ただし2月24日(日)、3月3日(日)は受け付け)に成田税務署特設会場(イオンモール成田2階イオンホール、午前9時～午後5時)と市役所・各会場(2ページ表)で受け付けます。

ただし、次に当てはまる人は成田税務署特設会場で申告してください。

○分離課税となる譲渡所得・配当所得などがある人

○山林所得・退職所得がある人

○営業や農業などの事業収入・不

動産収入が500万円以上となる人

○青色申告をする人

○雑損控除を受ける人

○寄附金控除を受ける人

○住宅借入金等特別控除を初めて受ける人

○準確定申告(納税者が出国・死亡した場合の申告)をする人

還付申告は、2月1日(金)から成田税務署特設会場で受け付けていますので、なるべく2月中に申告を済ませてください。

年金所得者は確定申告が不要な場合も

公的年金などの収入金額の合計が400万円以下で、それ以外の所得金額が20万円以下である場合、所得税の確定申告をする必要がなくなりました(所得税の還付を受けるための確定申告書の提出はできません)。

また、この要件に当てはまる人は、市・県民税の申告をしてください。

e-Taxを利用して自宅でも確定申告

国税庁ホームページ(<http://www.nta.go.jp/>)で、e-Taxを利用して、確定申告書の作成・

提出ができます。

最高3、000円の税額控除

平成24年分の所得税の確定申告をe-Taxを利用して期限内に行うと、所得税額から最高3、000円の控除を受けることができます。

なお、控除は1回しか受けられません。

添付書類の提出を省略

e-Taxを利用してことで、確定申告の添付書類の提出・提示を省略できます(申告期限から5年間、税務署から書類の提出・提示を求められることがあります)。

還付がスピーディーに

e-Taxで申告された還付申告は、処理期間が3週間程度に短縮されます。

e-Taxを利用するためには

電子証明書の取得(市民課(市役所1階)で、住民基本台帳カードと併せて取得できます)とICカードリーダーライタの購入が必要です。

※所得税の確定申告についてくわしくは成田税務署 ☎28・5151 または国税庁ホームページ(<http://www.nta.go.jp/>)へ。

### 市・県民税申告、所得税申告のときに必要なもの

- 全ての人…印鑑(ゴム製のものを除く)
- 給与所得者と年金所得者…源泉徴収票の原本(コピーは不可)
- 事業を営んでいる人…収入や支出が分かるもの、前年の収支内訳書(控用)
- 医療費控除を受ける人…医療費の領収書、保険金などで補てんされる金額の分かるもの
- 社会保険料控除・寄附金控除を受ける人…支払金額の確認ができるもの
- 生命保険料控除・地震保険料控除を受ける人…支払証明書
- 障害者控除を受ける人…障害者手帳など
- 所得税の還付を受ける人…申告者本人の預貯金口座への振り込みとなりますので、口座の種類や口座番号が分かるもの

### 郵送でも提出できます

郵送で申告書を提出する場合は、次の住所へ送付してください。

- 市・県民税申告書  
〒286-8585 花崎町760 成田市役所市民課
- 確定申告書  
〒286-8501 加良部1-15 成田税務署



## 住民基本台帳カード

# 3月1日からさらに便利に

3月1日から市内の自動交付機で、7月中旬から全国のセブン・イレブンで住民基本台帳カード(住基カード)を使った証明書交付サービスが開始される予定です。多くの人がサービスを利用できるよう、市では平成25年3月1日～27年3月31日の間、住基カードを無料で交付します。この機会にぜひ申請してください。

### 交付手数料500円が無料に

住基カードには住所・氏名・生年月日が記載された顔写真付きのカードと氏名のみが記載された顔写真なしのカードがあり、どちらかが選べます。平成25年3月1日～27年3月31日は、交付手数料500円が無料となります。

### 本人確認書類として

顔写真付きの住基カードは運転



顔写真付き住基カード



顔写真なし住基カード

免許証やパスポートと同様に、本人確認書類として利用できます。確定申告で使えます。

時～午後5時(休館日を除く)  
○三里塚コミュニティセンター：午前9時～午後5時(休館日を除く)

住基カードに公的個人認証の機能を付け加えることで、インターネット上で確定申告を行うことができるようになります。公的個人認証の手料は500円です。

住基カードを自動交付機で利用する前に、住基カードによる自動交付サービス利用申請(暗証番号の登録)が必要です。住基カードを持っていない人は、交付申請と同時に手続きをしてください。

### 3月1日から自動交付機で

3月1日(金)から、自動交付機で、住基カードを使って住民票、印鑑登録証明書が取得できるようになります。自動交付機の設置場所と稼働時間は次の通りです。

住基カードがある人は、カードを持って本人が利用申請をしてください。持っている住基カードが顔写真なしの場合、カードのほかに本人確認書類が必要です。

○市役所：午前8時30分～午後7時(日曜日・祝日を除く)

○土曜日・祝日を除く

○中央公民館：午前9時～午後5時(日曜日・祝日を除く)

○7月中旬から、住基カードを使って全国のセブン・イレブンで住民票、印鑑登録証明書、戸籍謄本などの証明書交付サービスが開始される予定です。

7月からはセブン・イレブンで

○顔写真・顔写真付きのカードを希望する人：上半身、無帽、正面、無背景で6カ月以内に撮影した縦45mm×横35mmのもの。市民課でも無料で撮影します

○申請書：窓口にあります

○本人確認書類：官公署が発行した顔写真入り証明書(運転免許証やパスポートなど)、健康保険証、年金手帳のうち2点

○顔写真・顔写真付きのカードを希望する人：上半身、無帽、正面、無背景で6カ月以内に撮影した縦45mm×横35mmのもの。市民課でも無料で撮影します

### 交付申請をするには

申請できる人：市に住民記録がある人(外国人住民は7月8日)から申請できます

申請窓口：市民課(市役所1階)、下総・大栄支所市民福祉課

受付日時：2月～金曜日、日曜日(支所を除く)午前8時30分～午後4時

交付申請に必要なもの

○申請書：窓口にあります

○本人確認書類：官公署が発行した顔写真入り証明書(運転免許証やパスポートなど)、健康保険証、年金手帳のうち2点

○顔写真・顔写真付きのカードを希望する人：上半身、無帽、正面、無背景で6カ月以内に撮影した縦45mm×横35mmのもの。市民課でも無料で撮影します

○申請書：窓口にあります

○本人確認書類：官公署が発行した顔写真入り証明書(運転免許証やパスポートなど)、健康保険証、年金手帳のうち2点

○顔写真・顔写真付きのカードを希望する人：上半身、無帽、正面、無背景で6カ月以内に撮影した縦45mm×横35mmのもの。市民課でも無料で撮影します

○申請書：窓口にあります

○本人確認書類：官公署が発行した顔写真入り証明書(運転免許証やパスポートなど)、健康保険証、年金手帳のうち2点

○顔写真・顔写真付きのカードを希望する人：上半身、無帽、正面、無背景で6カ月以内に撮影した縦45mm×横35mmのもの。市民課でも無料で撮影します

○申請書：窓口にあります

○本人確認書類：官公署が発行した顔写真入り証明書(運転免許証やパスポートなど)、健康保険証、年金手帳のうち2点

○顔写真・顔写真付きのカードを希望する人：上半身、無帽、正面、無背景で6カ月以内に撮影した縦45mm×横35mmのもの。市民課でも無料で撮影します

○申請書：窓口にあります

○本人確認書類：官公署が発行した顔写真入り証明書(運転免許証やパスポートなど)、健康保険証、年金手帳のうち2点

○顔写真・顔写真付きのカードを希望する人：上半身、無帽、正面、無背景で6カ月以内に撮影した縦45mm×横35mmのもの。市民課でも無料で撮影します

代理人が申請する場合は委任状、写真(顔写真付きのカードを希望する人)を持って来てください。

交付までの流れ

①本人または代理人が窓口で交付申請

②市から本人宛てに郵便で交付通知書兼照会書を送付

③交付通知書兼照会書に本人が必要事項を書いて、本人確認書類と一緒に窓口へ。4桁の暗証番号を設定した後、住基カードを交付します

住基カードの無料交付に伴い、多数の交付申請が予想されるため、即日交付はできなくなります。住基カードの交付と公的個人認証を同時に申請する場合は相談してください。

※くわしくは市民課(☎20・1525)へ。

代理人が申請する場合は委任状、写真(顔写真付きのカードを希望する人)を持って来てください。

交付までの流れ

①本人または代理人が窓口で交付申請

②市から本人宛てに郵便で交付通知書兼照会書を送付

③交付通知書兼照会書に本人が必要事項を書いて、本人確認書類と一緒に窓口へ。4桁の暗証番号を設定した後、住基カードを交付します

住基カードの無料交付に伴い、多数の交付申請が予想されるため、即日交付はできなくなります。住基カードの交付と公的個人認証を同時に申請する場合は相談してください。

※くわしくは市民課(☎20・1525)へ。

代理人が申請する場合は委任状、写真(顔写真付きのカードを希望する人)を持って来てください。

交付までの流れ

①本人または代理人が窓口で交付申請

②市から本人宛てに郵便で交付通知書兼照会書を送付

③交付通知書兼照会書に本人が必要事項を書いて、本人確認書類と一緒に窓口へ。4桁の暗証番号を設定した後、住基カードを交付します



自動交付機で住基カードが使えるように

# 愛情と責任を持って

最近、動物の無責任な飼い方などによる苦情やトラブルが増えています。周辺の住民に迷惑を掛けないよう、責任を持って飼いましょう。



ペットはあなたの大切なパートナーです

## 犬の登録と狂犬病予防注射

登録(一生に1回)と毎年1回の狂犬病予防注射を行い、鑑札・注射済票を受ける必要があります。転入や譲渡などで市外に登録がある犬を飼う場合は、登録変更の手続きをしましょう。

## 犬の放し飼いはしない

犬の放し飼いは禁止されています。人への危害や農作物の被害の原因となりますので、絶対にしないでください。

## 犬の散歩は

短い引き綱を付け、犬の急な動きを制御できる人が行いましょう。排せつ物やブラッシングで抜けた毛は、飼い主の責任で必ず持ち帰りましょう。

## 犬にかまれないために

知らない犬に近づいたり、手を触れたり、触れられないようにしましょう。

犬が人をかんだとき(こう傷事故)は、飼い主が保健所に届け出なければなりません。

## 猫は室内で飼う

猫は室内で飼いましょう。ふん尿害など他人への迷惑を防止でき、病気や交通事故などの危険から猫を守ることができます。

## 危険な動物の飼育は

猿・蛇・ワニなど危険な動物に指定されている動物を飼育する場合は、あらかじめ保健所長の許可が必要です。

また、動物が逃げ出すことのないように、施設の管理には十分注意してください。逃げた場合には、直ちに保健所・警察へ通報してください。

## 捨て犬・捨て猫は禁止

動物を捨てると、「動物の愛護及び管理に関する法律」により50万円以下の罰金に処されます。

捨て犬・捨て猫は保護されても、新しい飼い主が見つからない場合、最終的には処分されてしまいます。ペットは家族の一員です。決して捨ててはいけません。

どうしても犬や猫を飼えなくなったときは、まず新しい飼い主を探してください。見つからない場合でも絶対に捨てずに、印旛健康福祉センター(印旛保健所)成田支所、県動物愛護センターなどへ相談してください。

## 相談・手続きなどの窓口

- 犬の登録に関する手続き：市環境衛生課(☎20・1531)
- こう傷事故の届出：印旛健康福祉センター(印旛保健所)成田支所(☎26・7231)
- 犬猫の飼い主探しの相談・しつけ教室：県動物愛護センター(☎93・5711)・印旛健康福祉センター(印旛保健所)成田支所

○ペットに関する各種相談：千葉県動物保護管理協会(☎043・214・7814)・印旛健康福祉センター(印旛保健所)成田支所

※くわしくは各問い合わせ先へ。



**節分**  
2月3日は

# 市内各地で「福は内」



2月3日(日)は節分。市内各地の寺社では恒例の“豆まき”が行われ、たくさんの善男善女でにぎわいます。皆さん、福を招きにおそろいで出掛けてみてはいかがでしょうか。

初場所が終わったばかりの力士も豆まき(成田山新勝寺)

## 表参道の交通規制

【節分】

期日=2月3日(日)

区間=JR成田駅～成田山門前(鍋店かど)

時間=午前10時～午後4時

問い合わせ先=成田警察署(☎27-0110)

【2月の日曜日・祝日】

期日=10日(日)・11日(月・祝)・17

日(日)・24日(日)

区間と時間

○JR成田駅～薬師堂…午前11時～午後2時

○薬師堂～成田山門前(鍋店かど)…午前11時～午後4時

問い合わせ先=成田市観光協会(☎22-2102)

※定期路線バスを含む車両が通行止めとなります。

### ◆成田山節分会

時間=午前11時、午後1時30分、午後4時

会場=成田山新勝寺大本堂前

内容=大相撲力士(白鵬・稀勢の里・把瑠都・隠岐の海)やNHK大河ドラマ「八重の桜」の出演者(綾瀬はるか・西島秀俊・長谷川博己・小泉孝太郎・剛力彩芽)による特別追儺豆まき式(午後4時の回には、大相撲力士・NHK大河ドラマ出演者は

参加しません)

### ◆宗吾霊室節分会

時間=午前11時、午後2時、午後4時

会場=宗吾霊室本堂

内容=年男・年女による豆まき(午後2時の回は年女のみ)、はしご乗りなどの伝統行事

### ◆龍正院節分会

時間=午後1時

会場=龍正院境内

内容=護摩焚き、年男・年女による豆まき

### ◆樂満寺節分会

時間=午前11時

会場=樂満寺境内

内容=年男や有志による豆まき

### ◆麻賀多神社節分祭

時間=午後6時

会場=麻賀多神社(古方)境内

内容=年男や有志による豆まき

### ◆大須賀大神節分祭

時間=午後5時

会場=大須賀大神境内

内容=年男や有志による豆まき

※くわしくは観光プロモーション課(☎20・1540)へ。



梅林を望む野だて会場

## 成田の梅まつり

成田山公園に春の訪れを告げる「成田の梅まつり」が、今年も次の通り開催されます。

期間=2月23日(土)～3月10日(日)

イベント日時=期間中の土・日曜日  
午前10時～午後3時

会場=成田山公園(新勝寺大本堂裏手)

内容=観梅句コンテスト、成田四季彩祭写真コンテスト、甘酒のサービス(無料)、表千家による野だて(無料)、津軽三味線・箏・尺八・二胡などの演奏、氷の彫刻展(3月10日(日))

※くわしくは成田市観光協会(☎22-2102)へ。

# 外国人のための相談窓口

市内で生活する外国人を対象に、市では相談窓口を開設しています。皆さんの近くに、言葉や生活のことなど身近な問題で困っている人がいたら、ぜひ教えてあげてください。行政に関する相談なども行っています。対応できる外国語は英語・中国語・ポルトガル語・スペイン語の4カ国語です。

## 外国人相談窓口

- 日時＝第2・第4金曜日 午後1時～3時30分
- 場所＝市役所2階 201会議室
- 相談内容＝日常生活における諸問題
- 取り扱い言語＝英語・中国語・ポルトガル語・スペイン語
- 費用＝無料

※受け付けは市民協働課(☎20-1507)で行います。

### 英語

#### SERVICE FOR FOREIGNERS

- ◆Date Every 2nd and 4th Friday
- ◆Time 1:00 P.M.～3:30 P.M.
- ◆Place Narita City Hall 2F Meeting Room
- ◆Subject To advise and help you solve problems you encounter while living in NARITA
- ◆Languages available English, Chinese, Portuguese, and Spanish
- ◆Charge Free
- ◆Inquiry "SHIMINKYODOKA" ☎0476-20-1507

### 中国語

#### 外国人咨询窗口

- ◆咨询日 毎月第二和第四之星期五
- ◆咨询时间 下午1時～3時30分
- ◆咨询地点 市役所 2楼 会議室
- ◆咨询内容 日常生活的各种問題
- ◆咨询語言 英語 / 中国語 / 葡萄牙語 / 西班牙語
- ◆咨询費 免費
- ◆查詢電話 “市民協働課” ☎0476-20-1507

### ポルトガル語

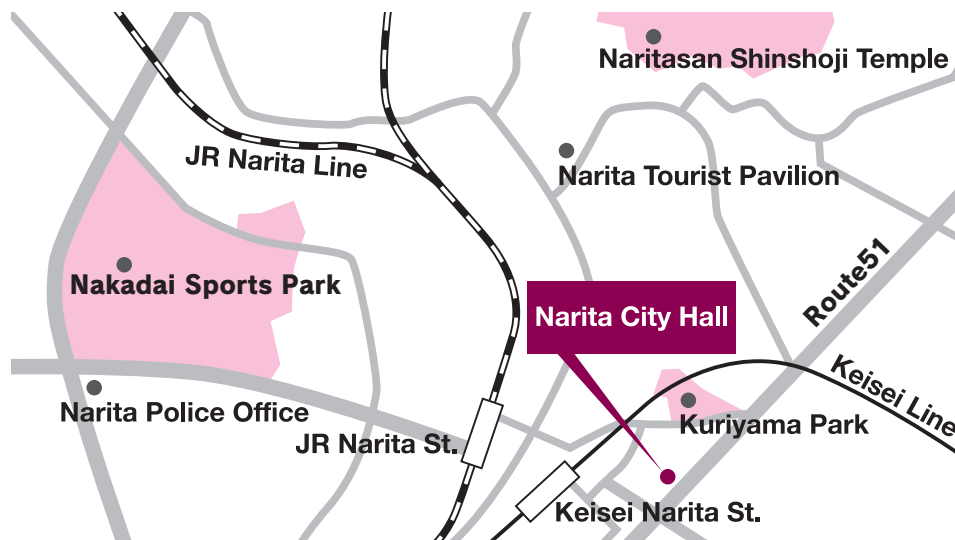
#### SERVIÇO DE ACESSORIA AOS ESTRANGEIROS

- ◆Período 2ª e a 4ª semana de 6ª feira do mês
- ◆Horário 13:00 Hs～15:30 Hs
- ◆Local Prefeitura de NARITA 2º Andar “Soudan Coona”
- ◆Objetivo Serviço de informação aos Estrangeiros para orientar e ajudar a resolver eventuais problemas do cotidiano
- ◆Atendimento em português, espanhol, inglês, chinês
- ◆Serviço gratuito
- ◆Informação “SHIMINKYODOKA” ☎0476-20-1507

### スペイン語

#### CONSULTA PARA LOS EXTRANJEROS

- ◆Fecha segundo y cuarto viernes
- ◆Horario 13:00～15:30
- ◆Lugar segundo piso del edificio (municipalidad) “Sodan Couna”
- ◆Contenido de consulta problemas varios de la vida diaria
- ◆Atienden en inglés, chino, portugués, español
- ◆Costo gratuito
- ◆Información “SHIMINKYODOKA” ☎0476-20-1507







ぼくたち成田レッドソックスは野球のスポーツ少年団です。小学3〜6年生の計20人で土・日曜日に成田小学校のグラウンドで練習をしています。チームメートの多くは成田小学校に通っていますが、ほかの学校に通うチームメートもいます。

練習中は元気で大きな声を出すことを心掛けています。守備位置に分かれてノックを受けるときには「こーい」「シヨート」などの大きな声が飛び交います。これはノッカーに向けて発したり、打球の落下するポジションを指示したりする声です。声を出すと気合いが入って打球に集中できます。また、ポジションの指示で、フライを譲り合って落球してしまうことなども防げます。

成田レッドソックスは来年でチームができてから40年を迎えます。長い歴史の中で多くの卒団生が、臨時コーチとして応援に来てくれるのがチームの伝統です。その中には大学や社会人野球でプレーした人もいて、ぼくたちにバッティングや守備のアドバイスをしてくれます。

お父さん、お母さんたちも練習場まで送り迎えをしてくれたり、お昼のお弁当を作ってくれたりして応援してくれます。チームメイトみんなでお弁当を食べる時間も楽しみの一つです。

今年初めての大会は3月に行われる春季大



中村 建太 キャプテン(6年生)

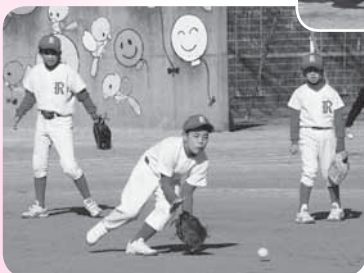
親から勧められて成田レッドソックスに入団しました。野球が大好きになって、たくさんの方の友達もできました。

会。6年生は2月で卒団して、新チームとして初めての大会になります。いつも応援してくれる監督・コーチや家族のためにも一戦一戦を一生懸命に頑張ります。



守備は素早く正確に

OBのコーチからアドバイスを受ける





一筆一筆しなやかに

わたしたち「墨の会なでしこ」は、毎月第4金曜日に加良部公民館で「墨絵」を楽しんでいるサークルです。メンバーは女性12人で、指導は増谷秀竹先生（ますとにしゅうたけ）にお願いしています。

わたしたちが描く墨絵は、墨の濃淡だけで描く水墨画と違い、墨に「顔彩（がんさい）」という日本画用の絵の具を混ぜ合わせ、色を取り入れたものです。墨と顔彩の融合が淡く渋みのある色を作り出し、絵に油絵や水彩画とも異なる特有の味わいを与えます。

墨絵を描く上で欠かせないのは、筆使いの練習。しなやかな筆使いでしっかりとした線を引きこことで、絵が引き締まります。そのためには手首の力を抜いて描くことがポイント。上から下、左から右と何度も線を描く練習を重ね、書道用紙に描く



先生の実技指導に注目

ときに文鎮で重しをする必要がなくなるほど、しなやかな筆使いを身に付けます。描く題材は、その時々季節を感じられる草花や鳥、

墨の会なでしこ



宝船と青竹を描いた墨絵を手に

自然の風景など。昨年12月には、書道用紙に宝船と青竹を題材に描いた作品を表装して自宅に飾りお正月を迎えました。

わたしたちは書道用紙のほかに、色紙や短冊などにも描きます。自宅の居間や和室などに作品を飾り、日常のふとした瞬間に目にする心と、心が和んだりします。興味を持った人がいましたら、ぜひ一緒に墨絵を楽しんでみませんか。



茨澤 鉄心くん(11ヶ月)加良部

いつもとっても元気です。優しくて強い子になってね。



篠崎 来夢大くん(5歳・左)川栗 彩葉ちゃん(1歳・右)

空手を習っている兄のまねを楽しそうにする、仲の良いきょうだいです。



小貫 璃久くん(1歳)中台

お姉ちゃんが大好きでいつも後をついていきます。これからもきょうだい仲良しでいてネ♥

このコーナーには市内在住で満5歳までのお子さんの写真を掲載しています。お気に入りの一枚が撮れましたら、ぜひお寄せください。

- 応募方法 お子さんの写真に住所・氏名(ふりがな)・生年月日・親の名前・電話番号・30字程度のコメントを添えて広報課へ
- 応募先 〒286-8585 花崎町760 成田市役所広報課
- 問い合わせ 広報課 ☎20-1503



新成人の門出を祝いに  
恩師・来賓も出席

## 1,257人が大人の仲間入り

### 成人式

大雪に見舞われた1月14日、国際文化会館で「成人式」が行われました。今年の市内の新成人は、男性639人、女性618人の合わせて1,257人です。式典のテーマである「感謝」にちなんで、新成人を代表し、藤崎来夢さんと鈴木佳澄さんが、家族や友人などへの感謝の気持ちを込め、「はたちの意見」を述べました。式典終了後には、振り袖や、真新しいスーツに身を包んだ新成人たちが、旧友や恩師との再会を記念して写真撮影をしたり、思い出話に花を咲かせたりと、人生の節目を祝っていました。



“はたちの意見”を述べる鈴木さん

## 寒風をものともせず

### 下総地区マラソン大会

地区住民が健脚を競う「下総地区マラソン大会」が1月12日、下総運動公園で開催されました。参加したのは小学生から大人まで延べ235人。学年・年代ごとに分かれてのマラソンやミニ駅伝のほか、親子ペアになってのマラソンも行われました。今年は13部門中4部門で大会新記録が生まれるなど好タイムが続出。参加者は厳しい寒さの中、沿道からの温かい声援を背に、サイクルロードを熱く走り抜きました。



親子でペースを合わせて



## 渡邊幸子さんが 厚生労働大臣表彰

### 全国社会福祉大会

日比谷公会堂(東京都)で11月16日に開催された全国社会福祉大会で、渡邊幸子さん(玉造)が厚生労働大臣表彰を受けました。渡邊さんは昭和55年から現在まで、民生委員・児童委員として活動され、その功績が特に顕著であると認められました。





後は任せて!

## 小泉地区が連覇

### 久住地区一周駅伝大会

箱根駅伝の興奮冷めやらぬ1月6日、久住地区一周駅伝大会が全20.1キロメートル、14区間をコースにして開催されました。選手たちは沿道からの家族や地元住民の声援を力に疾走。混戦の中、小泉地区が優勝し、見事連覇を果たしました。結果は次の通りです。

- 優勝 小泉地区
- 準優勝 飯岡・大生地区
- 第3位 大室・土室地区

## カラフルな大蛇が完成

### 5メートルのへびをみんなで作ろう

今年の干支にちなんで「5メートルのへびをみんなで作ろう」が1月5日、子ども館で行われました。はけを手にした子どもたちは、体を丸めた蛇の形に貼り合わされた模造紙に、溶かして赤・黄・青・緑に着色されたろうで思い思いに模様を描きます。最後に、緑色の絵の具を全体に塗り上げると、ろうの模様が鮮やかに浮き出て、5メートルの大蛇が完成しました。次に、別の模造紙にみんなで書き初めをして、消しゴムに自分の名前や名字を手彫りした落款で朱印を押し、大蛇と組み合わせて新年を祝う作品が出来上がりました。



大蛇と書き初めが合体



楽しい色塗り作業

# お年玉クロスワードクイズ

## 今年の答えは「ソラアンパン」です

新春恒例の「お年玉クロスワードクイズ」(本紙1月1日号)にたくさんのご応募どうもありがとうございました。971通の応募の中から、厳正な抽選の結果、次の50人の皆さんが当選しました。当選者には記念品(1,000円分の図書カード)をお贈りします。



### 当選者(敬称略・50音順)

秋葉利雄(加良部)、飯嶋正義(前林)、飯田詩央(加良部)、飯田宣子(加良部)、石橋直也(奈土)、磯貝恵汰(大竹)、出山初江(川上)、井上千鶴子(吾妻)、遠藤房子(飯田町)、大越美知子(飯岡)、大野桂(玉造)、岡澤浩(中台)、岡田節子(吾妻)、小川かつ(飯田町)、小川たけ(大竹)、加瀬亜矢子(中台)、金子莉奈(中台)、神谷民和(玉造)、河北莉奈(加良部)、熊谷直也(吾妻)、栗原あさ子(飯田町)、齋藤孝幸(吾妻)、三枝玲子(飯田町)、佐久間陽菜(吾妻)、桜井寿美子(囲護台)、澤田照子(関戸)、清水綾子(玉造)、相馬陽子(加良部)、高橋寿美子(吾妻)、高橋めぐみ(公津の杜)、田中啓樹(橋賀台)、玉木輝美(橋賀台)、戸村来実(不動ヶ岡)、並木房恵(吾妻)、萩原麻友(御所の内)、長谷川千景(郷部)、林清子(玉造)、藤原洋子(中台)、船越俊子(加良部)、堀口カヅ江(飯田町)、堀越旭(名木)、松野いつ子(並木町)、宮野美代子(松子)、村嶋咲子(玉造)、諸口信子(大清水)、山崎敬子(公津の杜)、山崎芳江(飯田町)、山田佳代子(美郷台)、山田慎司(吾妻)、山田順子(本三里塚)

# 暮らしのお知らせ

## 崖地の整備

500万円を限度に  
事業費の半額を補助



崖崩れは、斜面が突然崩れ落ちる災害で、大雨・長雨・地震により、地面が緩んだときに発生します。スピードも速く、崩れた土砂が、斜面の高さの2〜3倍も離れた所まで達することもあります。市では、擁壁ようへきを設けるなど、危険な崖地の整備に対して補助を次の通り実施しています。

**対象** Ⅱ次の条件に当てはまるもの  
(宅地造成事業や宅地分譲事業としての整備は除く)

- 高さ(垂直)が5メートル以上で傾斜度が30度以上の崖地の整備
- 崩壊して住居に著しい被害を及ぼす恐れのある崖地の整備

補助額 Ⅱ500万円を限度に事業費の半額

補助を受けるには手続きが必要です。着工する前に土木課に相談してください。

※くわしくは同課(☎20・1550)へ。

## 入学通知書

### 届いたら内容の確認を

市では4月に入学する児童・生徒(小学校は平成18年4月2日、19年4月1日生まれ、中学校は平成12年4月2日、13年4月1日生まれ)の保護者に、入学通知書を送りました。通知書が届いたら裏面の「ご案内」を確認してください。

まだ通知書が届いていない場合は、学務課(☎20・1581)へ連絡してください。

※くわしくは同課へ。

## 学用品や給食費などの援助

### 学校を通して手続きを

経済的な理由で就学することが困難な児童・生徒の保護者に、学用品や給食費などの援助をします。

希望する人は、子どもが通学・入学する学校で申請書をもらって、手続きしてください。

※くわしくは各学校または学務課(☎20・1581)へ。

## 中小企業資金融資制度

### 経営の安定のために

対象 Ⅱ市内で1年以上同一事業を営む中小企業の経営者

**資金の種類と限度額**

- 設備資金…3,000万円
- 運転資金…1,500万円
- 零細企業向け資金(設備・運転)…750万円
- 季節資金…300万円

## 利率(年率)

- 設備・運転・零細企業向け資金
  - ・1年以内…2.2%(実質自己負担率0.2%)
  - ・1年を超え3年以内…2.5%
  - ・3年を超え5年以内…2.6%
- (実質自己負担率0.6%)

- ・5年を超え10年以内(設備資金のみ)…3.1%(実質自己負担率0.8%)
- 季節資金
  - ・6カ月以内…2.1%(実質自己負担率0.1%)

※くわしくは商工課(☎20・1622)へ。

## 市内の農産物などの放射性物質検査の結果

12月・1月に検査した野菜は、放射性物質が基準値以下でした。

市の簡易検査\*1の結果

単位:ベクレル/kg\*2

品目	採取日	放射性セシウム134	放射性セシウム137	放射性セシウム134と137の合計*3
イチゴ	12月26日	検出せず(8.03未満)*4	検出せず(7.30未満)	検出せず
レンコン	12月26日	検出せず(7.54未満)	検出せず(6.79未満)	検出せず
コマツナ	1月15日	検出せず(8.45未満)	検出せず(7.46未満)	検出せず
サトイモ	1月15日	検出せず(8.03未満)	検出せず(6.99未満)	検出せず

\*1 市の簡易検査はNaI(Tl)シンチレーションスペクトロメータによる測定  
 \*2 ベクレルとは、放射能の強さを表す単位で、単位時間(1秒間)内に原子核が崩壊する数を表す  
 \*3 放射性セシウムの合計は、セシウム134とセシウム137を合算して有効数字2桁に四捨五入したもの  
 \*4 「検出せず」とは、検出限界値未満であることを示す。検体の測定時における検出限界値はかつこ内の数字  
 基準値 ○一般食品…放射性セシウム 100ベクレル/kg

※くわしくは農政課(☎20-1541)へ。





# 市長日誌

1月1日～15日

1日	新春航空安全祈願祭
4日	仕事始めの式 成田国際空港新年賀詞交歓会
5日	公設卸売市場開市式 成田市場振興協議会賀詞交歓会 とよみ新春レクリエーション大会
6日	久住地区一周駅伝大会
10日	ご当地キャラ×パロディービデオ 選手権！観光庁賞表彰
11日	成田-サンノゼ線初便式典
14日	成人式



観光庁長官と記念撮影(10日)

平成24年度に実施した定期監査(学校監査)の結果を地方自治法第199条第9項に基づきお知らせ

## 平成24年度の結果を公表

### 学校監査

水道部では、依頼を受けない限り訪問することはありません。浄水器の販売なども行っていませんので注意してください。  
※くわしくは水道部業務課(☎22・0269)へ。

## 浄水器の販売 悪質なセールスにご注意を

最近、「水道のアンケートです」などと偽って訪問し、浄水器の販売などを行う悪質な行為が多発しています。

成田市監査委員 福田 稔  
同 三浦 弘  
同 石渡 孝春

期日 10月11日・25日

場所 各小中学校

対象 平成24年9月末日までの財務に関する事務の執行状況

○小学校4校：東・豊住・向台・中台

○中学校1校：中台

方法 学校配当予算の執行状況と施設などの管理状況について、諸帳簿類を調査するとともに、関係職員から説明を受けて、監査を実施

結果 予算の執行

「支出経理事務について、関係帳簿と証拠書類を照合したところ、計数は符合し、おおむね適正に処理されているものと認められた。

### 残土事例

## 安全で快適な生活のために

市では、土砂の搬入による埋め立て・盛り土・たい積行為や搬入土砂の土質に対して必要な規制を行い、住民が健康で安全な生活を確保するため「成田市土地の埋立て等及び土砂等の規制に関する条例」を定めています。

この条例により、市内で500平方メートル以上の埋め立てなど(二時たい積を含む)を行う場合は、

予算執行に当たっては、年間の行事などの状況を的確に判断し、時機を失することのないよう引き続き留意されたい」

### 施設の管理

「図書室などの管理状況について調査した。図書室では、図書などが整理整頓され、子どもたちの興味を引くような簡単な解説を付けるなど、図書館司書により創意工夫されており、貸し出し状況も良好だった。今後も蔵書や図書館司書による指導がさらに充実し、子どもたちの読書がますます盛んになることを期待する」

※くわしくは監査委員事務局(☎20・1572)へ。

## 家屋の新築・増築など 資産税課へ 連絡してください

固定資産税は毎年1月1日現在の土地・家屋・償却資産の所有者に、都市計画税は市街化区域内の土地・家屋の所有者に課税されます。

家屋の新築・増築・建て替え・取り壊し・名義の変更などがあったら資産税課へ連絡してください。  
※くわしくは同課(☎20・1551)へ。

### 北方領土返還要求運動

## 千葉県民大会を開催

2月7日(木)は北方領土の日です。県内では、北方領土返還要求運動千葉県民大会が次の通り開催されます。

日時 2月25日(月) 午後1時30分～3時45分  
会場 ホテルプラザ菜の花(千葉市)

内容 講演「今後の対露交渉について」、北方領土へのビザなし訪問の参加者による体験報告

定員 120人(先着順)

参加費 無料

申し込み方法 2月15日(金)必着

までに、はがき・FAX・Eメールのいずれかで住所・氏名・電話番号を北方領土返還要求運動千葉県民会議事務局

(〒260・8667 千葉市中

央区市場町1-1 県政策企画

課内 FAX 043・225・4

467 Eメール seisuio2@mz.

pref.chiba.lg.jp)へ。

※くわしくは同事務局(☎043・223・2203)へ。

2月7日(木)は北方領土の日です。

県内では、北方領土返還要求運動

千葉県民大会が次の通り開催され

ます。

日時 2月25日(月) 午後1時30分

～3時45分

会場 2月25日(月) 午後1時30分

～3時45分

会場 2月25日(月) 午後1時30分

～3時45分

会場 2月25日(月) 午後1時30分

～3時45分

会場 2月25日(月) 午後1時30分

～3時45分

会場 2月25日(月) 午後1時30分

～3時45分

会場 2月25日(月) 午後1時30分

～3時45分

会場 2月25日(月) 午後1時30分

～3時45分



関東電気保安協会 <http://www.kdh.or.jp/>

## 水道水の排水作業

2月4日に  
並木町地区で

市では、水道水の水質を維持するため、次の通り水道水の排水作業を行います。

排水作業の予定地区では、一時的に減水・濁りなどが発生することもあります。

受水槽を使用している場合は、適切な措置をお願いします。

日時 2月4日(月) 午後11時～翌午前5時

予定地区 並木町地区

※くわしくは水道部工務課(☎22・0269)へ。

## 森林の所有者

### 届け出を忘れずに

県が作成する地域森林計画の対象になっている森林の所有者になった場合や伐採を行う場合は市への届け出が必要です。

### 森林の取得

対象 売買や相続で地域森林計画の対象になっている森林を新たに取得した個人・法人(国土利用計画法に基づく土地売買計画

の届け出をしている人は除く)

届出期間 土地の所有者になった日から90日以内

### 森林の伐採

対象 地域森林計画の対象となっている民有林の所有者

届出期間 伐採を開始する日の30日以前

※くわしくは農政課(☎20・1541)または県森林課森林政策室(☎043・223・2951)へ。

## 中小企業金融円滑化法

### 3月31日で失効に

中小企業金融円滑化法は、資金繰りに困っている中小企業の事業主や、住宅ローンの返済が困難になった人が、金融機関で貸し付け条件の変更を行いやすくするものです。この法律は3月31日(日)で失効します。

4月以降も金融機関に対しては貸し付け条件の変更や円滑な資金供給に努めることが求められていますので、一律に条件の変更に応じなくなるものではありません。中小企業の経営支援体制の拡充も進められていますので、取引して

いる金融機関や商工団体などに相談してください。

※くわしくは金融庁金融サービス利用者相談室(☎0570・016811)または☎03・5251・6811)へ。

## 乗り入れブロック

### 転倒事故や

### 冠水の原因になり危険



車庫と道路の段差を解消するために、車庫の出入り口前の道路上に乗り入れブロックなどを置くことは、歩行者・自転車の転倒事故や冠水の原因になり危険です。

段差の解消には、緑石や歩道の切り下げ工事を自己負担で行うことができます。

工事を行うには申請が必要です。切り下げ工事ができない場所もありますので、事前に道路管理課に

相談してください。

※くわしくは同課(☎20・1551)へ。

## 野ネズミの駆除

### 巣穴に薬剤を投入

農作物に被害を与える野ネズミの駆除が、大栄地区を除く市内の田畑で行われます。

農業者が野ネズミの巣穴に薬剤を投入しますので、注意してください。

期間 2月9日(土)～3月3日(日)  
薬剤 ラテミン

投入された薬剤は半年ほどで自然分解し、無害になります。

※くわしくはJA成田市営農部購買課(☎20・1971)、下総地区は北総農業共済組合(☎043・481・6911)へ。

## 市内の放射線量測定結果

単位：マイクロシーベルト/時

施設名	測定日	測定の高さ1m	測定の高さ0.5m	測定の高さ0.05m
小中学校(40カ所)	12月17日～1月9日	0.05～0.14	0.05～0.14	0.04～0.15
保育園・幼稚園・認可外保育施設(35カ所)	12月18日～1月9日	0.05～0.11	0.05～0.11	0.05～0.12
保育園・幼稚園・認可外保育施設(35カ所)の砂場・プランコなど	12月18日～1月9日	-	0.06～0.16	0.06～0.22
体育施設(42カ所)	12月3日～20日	0.05～0.18	0.04～0.18	0.04～0.18
公園(141カ所)	12月3日～27日	0.04～0.13	0.04～0.15	0.04～0.15
子どもの遊び場(44カ所)	12月4日～27日	0.07～0.16	0.06～0.18	0.06～0.21
市役所(花崎町)	1月4日	0.10	0.11	0.10
	1月7日	0.11	0.12	0.11
	1月16日	0.09	0.10	0.09
下総支所(猿山)	1月4日	0.11	0.12	0.12
	1月7日	0.11	0.11	0.12
	1月16日	0.12	0.12	0.12
大栄支所(松子)	1月4日	0.09	0.09	0.10
	1月7日	0.09	0.09	0.09
	1月16日	0.09	0.09	0.08
大清水大気測定局(遠山中敷地内)	1月4日	0.10	0.11	0.11
	1月7日	0.10	0.11	0.10
	1月16日	0.07	0.08	0.06
幡谷大気測定局(久住体育館隣り)	1月4日	0.11	0.11	0.12
	1月7日	0.10	0.11	0.11
	1月16日	0.10	0.10	0.12

※くわしくは環境対策課(☎20-1532)へ。



# 困りごと・悩みごと相談室

心の健康、  
応援します

## 一人で悩んでいないで相談してみませんか？

毎日の生活の中で、疑問に思っていること、誰かに相談したいと思っていることはありませんか。市などでは、そんなあなたの要望に応え、各種相談を行います。相談は無料で秘密は厳守されます。この機会に日頃感じている疑問や悩みを解消してみたいはいかがですか。



## 2月の相談日

※12:00～13:00は相談できません。祝日は相談を実施していません。

相談名	期日	時間	場所	問い合わせ先
市民生活相談(離婚・相続・相隣関係・金銭貸借など)	月・金曜日	9:00～16:00	市役所2階市民相談室 ※各相談の受け付けは、終了時間の30分前までです。	市民協働課市民相談室 ☎20-1507 ※裁判所で係争中の事件は相談できません。法律相談3月分の予約は2月27日(水) 午前8時30分から受け付けます。
法律相談(予約制・市内在住の人)	水曜日	13:00～16:00		
もめごと・なやみごと・苦情相談(人権・行政相談)	26日(火)	10:00～15:00		
外国人相談(英語・中国語・スペイン語・ポルトガル語)	8日(金)・22日(金)	13:00～16:00		
税務相談	19日(火)	10:00～15:00		
不動産相談	19日(火)	10:00～12:00		
市民よろず相談	16日(土)	13:00～16:00	保健福祉館	千葉県行政書士会印旛支部 代表 作田義美さん ☎23-3286
税務支援センター(予約制)	13日(水)・27日(水)	10:00～15:00	千葉県税理士会成田支部 (圏護台1-1-2成田U-シティホテル1階)	千葉県税理士会成田支部 ☎36-7411
司法書士法律相談	20日(水)	18:00～20:00	保健福祉館	千葉司法書士会佐倉支部 代表 菊地裕文さん ☎28-5562
司法書士による電話相談	月・水曜日	14:00～17:00	電話相談のみ (☎0120-971-438)	千葉司法書士会 ☎043-246-2666
木造住宅耐震相談(予約制)	24日(日)	9:00～16:00	市役所5階501会議室	建築住宅課 ☎20-1564
消費生活相談	月～金曜日	9:30～16:30	消費生活センター(市役所2階)	消費生活センター☎23-1161
商工業者法律相談(予約制)	6日(水)	10:00～12:00	商工会館2階相談室	商工会議所 ☎22-2101
社労士年金相談	水曜日	10:00～15:00	市役所1階相談室	保険年金課 ☎20-1547
女性のための相談(予約制)	14日(木)・28日(木)	10:00～16:00	市役所2階相談室	企画政策課 ☎20-1500
DV相談(予約制)	21日(木)	10:00～16:00	市役所2階相談室	企画政策課 ☎20-1500
交通事故相談(予約制)	5日(火)	10:00～15:00	市役所2階相談室	交通防犯課 ☎20-1527
障がい者相談	水曜日・第4日曜日・ 祝日を除く毎日	9:00～19:00	保健福祉館	障がい者相談センター ☎27-1106
	木曜日	10:00～15:00	保健福祉館	社会福祉協議会 ☎27-7755
	8日(金)	10:00～15:00	下総地域福祉センター	
酒害相談	7日(木)	9:00～12:00	保健福祉館	社会福祉協議会☎27-7755
家庭児童相談	月～金曜日	9:00～16:00	市役所2階家庭児童相談室	子育て支援課 ☎20-1538
就学相談(予約制)	月～金曜日	9:00～17:00	教育センター	教育センター ☎20-2922
教育相談(予約制)	火曜日	9:00～16:00	教育センター	教育センター ☎20-2922
教育相談(不登校相談も)	月～金曜日	9:00～17:00	ふれあいるーむ21	教育相談室 ☎22-5100

## 男女共同参画の **視点**

### 意識から行動へ

～男女(ひと)が響き合うまち成田をめざして～



男性も女性も人権が尊重され、その個性と能力が十分発揮できる社会の実現を目指して、平成23～27年度の計画期間で策定された「第2次成田市男女共同参画計画」から今回は、「基本目標4.あらゆる場への男女共同参画の推進」を取り上げます。

男女が、自らの意思で社会のあらゆる分野の活動に参画し、個人としての能力を発揮できる機会を確保することは、男女共同参画社会を形成する上で基盤となるものです。

それには、女性があらゆる分野に参画しやすい環境づくりや、意思決定に参画するための力を身に付ける教育・学習機会の提供、参画を進めようとする女性自身の意識の向上が重要となります。

市では、各種講座を開催し、各種審議会委員や地域活動に積極的に参画できる人材の育成や女性の参入を促進することにより、男女共同参画の推進を図ります。

※男女共同参画に関する意識調査報告書、第2次男女共同参画計画は、各公民館、企画政策課ホームページ(<http://www.city.narita.chiba.jp/sisei/sosiki/kikaku/index0003.html>)で見ることができます。くわしくは企画政策課(☎20-1500)へ。

### 消費生活相談

## Q&A

### 引っ越しを業者に頼むときは

**Q** 家族で新居に引っ越しをすることになり、引っ越し業者に依頼したいと思っています。業者の選び方や、トラブルに遭わないために注意する点を教えてください。

**A** 引っ越し業者選びは早くから始め、見積もりを数社から取って比較・検討し、信頼できる業者に依頼することが大切です。引っ越し業者は国土交通省が定めた「標準引越運送約款」に基づき引っ越し作業を行います。この約款は見積もりの時に提示することになっていますので、トラブルを避けるためにも必ず読みましょう(単身者用の引っ越しの荷物をほかの荷物と積み合わせて輸送する場合は適用されません)。

### 引っ越し業者の選び方

①数社から見積もりを取る

電話やインターネットだけでは見積もりの内容に行き違いが起こりやすいので、実際に業者と会って念入りに打ち合わせましょう。その際、貴重品やパソコンなど運送する上で特に注意が必要な荷物がある場合などは必ず申し出ましょう。通常、見積もりは無料で、内金・手付金は不要です。

②見積書の内容を比較・検討する

業者による違いを比較・検討しましょう。約款を読み、解約・延期手数料などを確認し、疑問があれば担当者に聞きましょう。

③契約する際は見積書を確認する

依頼する業者を決めたら、打ち合わせたことが全て見積書に書かれているかを確認してから契約しましょう。

### 引っ越し当日の注意点

部屋から全ての荷物を運び出した時と新居に全ての荷物を運び終えた時に、残っている荷物がないか、壁・床などに傷がないかを業者と一緒に確認し、何かあればすぐに申し出ましょう。

### 引っ越し後の注意点

引っ越し後は必ず荷物のチェックをしましょう。荷物を紛失したり、壊してしまったりしたときの引っ越し業者の責任は、標準引越運送約款では、荷物を引き渡した日から3カ月以内となっています。気付いたらすぐに業者に申し出ましょう。

※くわしくは消費生活センター(☎23-1161)へ。



**国保**



**退職者医療制度**

**年金**

**届け出は済んでいますか**

会社などを退職して国民健康保険に加入した人が、厚生年金や共済年金を受給できるようになった場合は「退職者医療制度」で診療を受けることになります。その扶養家族も同様です。

退職者医療制度の財源は、自己負担と国民健康保険税のほか、元の職場の健康保険などからの拠出金で成り立っています。退職者医療制度の対象者となっているにもかかわらず届け出がされないと、拠出金で負担すべき医療費まで国民健康保険で負担することになります。

対象になったら必ず届け出をお願いします。

**次の①～③の全てに当てはまる人が対象です**

- ①国民健康保険に加入している人
  - ②65歳未満の人
  - ③厚生年金や各種共済組合などの老齢(退職)年金を受けられる人で、年金への加入期間が20年以上、または40歳以降での加入期間が10年以上ある人とその扶養家族
- 退職者医療制度の適用を受けている人が65歳になると、一般の国民健康保険が適用されます。

**14日以内に届け出を**

年金証書を受け取ったら、14日以内に保険年金課または下総・大栄支所市民福祉課へ届け出て、「国民健康保険退職被保険者証」に切り替えてください。

届け出に必要なもの＝年金証書(加入期間の分かるもの)、保険証、印鑑

**医療機関にかかるとき**

病院などの窓口で「国民健康保険退職被保険者証」を提出して受診してください。



**海外居住者の国民年金**

**希望により任意加入できます**

国民年金に加入している人が海外に転出した場合、国民年金の資格を喪失することになります。海外に住むことで国民年金に加入しなかった期間は、将来、年金を受けようとするときの受給資格期間に算入されますが、年金額には反映されません。

これに対し、受け取る年金額を増やしたい、万一の場合に障害基礎年金などが保障されるようにしたい、と希望する人は、引き続き国民年金に加入(任意加入)することができます。

海外に転出するときは、保険年金課で手続きをお願いします。

ただし、任意加入者には保険料免除制度や学生納付特例制度は適用されませんので注意してください。



※くわしくは保険年金課(国保☎20-1526・年金☎20-1547)へ。

チームワークで勝ち進もう

春季バレーボール大会

この大会で市内のチームの中で最上位になったチームは、市の代表として東部五市体育大会に出場できます。

期日=3月24日(日)

会場=市体育館

競技方法=一般男女別6人制によるトーナメント

参加費(1チーム当たり)=3,000円

※組み合わせ抽選は市バレーボール協会で行い、後日抽選結果を送付します。申し込みは3月8日(金)までに市体育協会事務局(生涯スポーツ課・☎20-1584)へ。

筑波山で自然体験

ジュニアリーダー養成研修会

日時=3月9日(土) 午前8時集合(午後5時30分解散)

集合場所=市役所

行き先=茨城県つくば市

内容=筑波山に登り、オリエンテーリングなどで自然を体験する

対象=市内在住・在学の小学4~6年生

定員=60人(応募者多数は抽選)

参加費=500円(ケーブルカー代など)

申込方法=2月14日(木)(必着)までに、はがきに子どもの氏名・学校名・学年・性別・子ども会加入の有無と、保護者の住所・氏名・電話番号を書いて生涯学習課ジュニアリーダー養成研修会係(〒286-8585 花崎町760)へ

※くわしくは同課(☎20-1583)へ。

中高年の人材活用と助成金

雇用主向けセミナー

日時=2月14日(木) 午後1時30分~4時30分

会場=成田市商工会館(花崎町)

内容=中高年の人材活用方法についての成功例や失敗例、中高年の雇用に関する助成制度を学ぶ

対象=中高年人材の活用、独立開業、NPO設立などに興味のある人

定員=20人(先着順)

参加費=無料

※申し込みは千葉県ジョブサポートセンター(☎043-245-9420)へ。

みんなで学ぼう

消費生活モニター

消費生活に関する講座や施設見学などに参加し、賢い消費者となって市民に情報を広める「消費生活モニター」を募集します。

応募資格=市内在住の20~74歳の人で、月1回の会議などに出席できる人

任期=4月1日~3月31日

定員=20人(選考あり)

応募方法=2月28日(木)までに商工課(市役所4階)または同課ホームページ(<http://www.city.narita.chiba.jp/sisei/sosiki/shoko/index.html>)にある申込書に必要事項を書いて直接同課へ(提出時に簡単な面接を行います)

※くわしくは同課(☎20-1622)へ。

催し物



多彩な催しが

消防出初め式

日時=2月10日(日) 午前10時から

会場=国際文化会館駐車場(雨天時は大ホール)

内容=消防隊の訓練、音楽隊の演奏、成田高校付属小学校ダンスクラブの演技、成田国際高校少林寺拳法部の演武、航空会社運営協議会の客室乗務員によるくす玉割り、車両行進や特殊消防車両の展示など

※当日は、信号用花火の打ち上げやサイレンを鳴らしますので、火災と間違えないように注意してください。見学を希望する人はイオンモール成田の駐車場を利用してください。くわしくは消防本部総務課(☎20-1590)へ。

暮らしに役立つ情報満載

消費生活展

「今こそ活かそう!みんなの知恵~くらしの中にちょっとした工夫を~」をテーマに、暮らしの情報などを紹介します。

日時=2月23日(土)・24日(日) 午前10時~午後4時

会場=ユアエルム成田店1階センタープラザ

※くわしくは商工課(☎20-1622)へ。

移動図書館巡回日程

利用日時	駐車場所
8日(金) 14:10~14:20	長田共同利用施設
14:40~15:00	土屋公園
15:20~15:40	さぎ山第一街区公園(宗吾台)
15:50~16:20	公津の杜公園

※雨天などの場合は中止することがあります。くわしくは市立図書館(☎27-4646)へ。

今月の図書館休館日=4日(月)、14日(木)~28日(木)(特別整理期間)

※11日(月・祝)は本館のみ開館(午後5時まで)。12日(火)は本館のみ臨時開館(午後7時まで)。

図書館本館は火~金曜日は午後7時(2階は午後5時15分)まで、土・日曜日は午後5時まで開館しています。

映画会

視聴覚サービスセンター・☎27-2533

◇2月2日(土)=[午後の遺言状]

1995年・日本

◇2月3日(日)=[トムとジェリー 上には上がある]ほか 全8作品

アメリカ・アニメ・吹替

◇2月9日(土)=[ハッピーフィート2 踊るペンギンレスキュー隊]

2011年・アメリカ・アニメ・吹替

◇2月10日(日)=[絶唱('66)]

1966年・日本

◆入場は無料、上映は午後2時から。会場は市立図書館2階視聴覚ホール

航空機騒音測定結果

平成24年12月分

測定局	WECPNL	測定局	WECPNL	測定局	WECPNL
竜台	65.8	荒海	74.6	野毛平	73.5
北羽鳥	69.7	幡谷	69.2	大室	69.2
北羽鳥北部	68.0	成毛	69.1	大室(NAA)	70.3
長沼	69.7	飯岡	73.7	堀之内	72.2
磯部	71.1	大生	73.4	馬場	69.1
水掛	68.9	土室(東)	76.6	新田(NAA)	69.9
新川	69.5	土室(NAA)	67.3	新田	70.8
猿山	61.0	芦田	76.1	遠山小	72.6
滑川	66.2	荒海橋本	74.5	本三里塚	73.6
西大須賀	69.3	野毛平工業団地	73.3	御料牧場記念館	69.3
四谷	68.6	赤荻	72.9	三里塚小	73.1
高倉	72.1	下金山	66.8	本城	70.6
内宿	64.7	押畑	63.9	南三里塚	71.5

※WECPNLとは、航空機騒音の特異性、継続時間、昼夜の別なども加味したうるささの単位。この数値は速報値です。くわしくは空港対策課(☎20-1521)へ。



## 募集



### 歩いて学ぼう

#### 歴史地区ウォーキング

対象=成人

定員=各20人(先着順)

#### 下総地区

日時=3月2日(土) 午前8時30分~正午

集合場所=下総公民館

内容=小御門神社や乗願寺、助崎城跡を歩きながら歴史を学ぶ

申込先=下総公民館(☎96-0090)

#### 久住地区

日時=3月9日(土) 午前9時~正午

集合場所=久住公民館

内容=市川団十郎祖先居住の地碑や幡谷城跡などを歩きながら歴史を学ぶ

申込先=久住公民館(☎36-1646)

※参加費は無料です。申し込みは午前9時~午後5時に各申込先(月曜日・祝日・2月12日(火)は休館)へ。

### えほんと遊ぼう

#### 土曜日のおはなし会

日時=2月2日(土)・9日(土) 午前11時~11時30分

会場=市立図書館1階おはなし室

内容=絵本の読み聞かせ

対象=4歳~小学生

※参加費は無料です。参加を希望する人は当日直接会場へ。くわしくは市立図書館(☎27-4646)へ。

### 平成25年度の入園児

#### 大栄幼稚園

#### 入園資格

○5歳児…平成19年4月2日~20年4月1日生まれ

○4歳児…平成20年4月2日~21年4月1日生まれ

願書配布場所=大栄幼稚園

#### 入園説明会

日時=2月7日(木) 午後1時30分~3時

申込方法=2月6日(水)までに大栄幼稚園(☎73-8005)へ

※在園児を対象に、時間外に預かり保育も行っています。くわしくは同園へ。

### 生産現場を見学しよう

#### いんばの畜産探検隊

日時=3月8日(金) 午前9時30分~午後4時

集合場所=印旛合同庁舎(佐倉市)、JR佐倉駅南口、印旛日本医大駅(印西市)のいずれか

内容=印西市周辺の畜産関係施設などをバスで巡る

定員=40人(応募者多数は抽選。返信用はがきで結果を通知)

参加費=1,000円(昼食代を含む)

申込方法=2月15日(金)(必着)までに往復はがき(1枚に4人まで)に参加希望者の住所・氏名・年齢・電話番号・乗車希望場所を書いて、印旛農業事務所企画振興課(〒285-0026 佐倉市錦木仲田町8-1)へ

※くわしくは同課(☎043-483-1129)へ。

### 自転車や家具類を手に入れよう

#### リサイクル製品の販売

申請日時=2月14日(木)~17日(日) 午前9時~午後4時

会場=リサイクルプラザ

リサイクル製品=自転車や家具類で5,000円以内のもの

対象=市内在住で、品物を持ち帰ることができる人(希望者には、建物1階までの運送を有料で行います)

申込方法=リサイクルプラザに備え付けの申込用紙を提出(本人、同居の家族のみ可)。申込多数の場合は抽選を行い、当選者にはがきで通知

抽選日=2月19日(火)

※申し込みのなかった品物は、19日の午後1時から即売します。くわしくはリサイクルプラザ(☎36-1000、月曜日・祝日は休館)へ。

## 市立図書館が長期休館

### システム更新などのため 長期休館

市立図書館では、新しい図書館システム導入と蔵書点検のため、次の通り休館します。ご理解とご協力をお願いします。

休館期間=2月14日(木)~28日(休)

- 分館と移動図書館も休館となります
- ブックポストへの返却はできません
- 図書館のホームページは停止します
- インターネットでの蔵書検索、貸出期間の延長、資料の予約はできません
- 視聴覚サービスセンターは月~金曜日に業務を行います

### 長期休館前に 多く借りられます

長期休館に伴い、2月1日(金)~13日(水)は貸出期間と貸出点数を次の通り拡大します。

貸出期間=4週間

貸出点数=図書・雑誌20冊、CD・テープ4点、DVD・ビデオ2点  
3月1日(金)の開館後は、通常の貸

出期間と貸出点数に戻ります。

### 3月から 新しいサービスを開始

市立図書館は新しいサービスを加えて3月1日(金)から開館します。

○本館に「予約受取コーナー」が新設され、予約した資料の受け取りを各自でできるようになりますので、利用してください。これまで通り、カウンターでも対応します

○本館1階インターネットコーナー、2階情報活用コーナーの座席予約が、来館時に各自でできるようになります。利用するにはパスワードが必要ですので注意してください

そのほかにも、利用カードとパスワードを使ったサービスを予定しています。まだパスワードを持っていない人は、長期休館前にパスワード発行の手続きをお勧めします。

※くわしくは市立図書館(☎27-4646)または同館ホームページ(<http://www.library.narita.chiba.jp/>)へ。

# 伝言板

MESSAGE BOARD

募集

お知らせ

催し物

## 募集



プロのインストラクターが指導

### 青少年スキー教室

期日=3月24日(日)~27日(水)(3泊4日)  
集合場所と時間=千葉(午前6時30分)、  
船橋(午前7時10分)  
スキー場=シャトレゼスキー場(長野県)  
宿舎=清里ユースホステル(山梨県)  
対象=小学3年生~中学生  
定員=45人(先着順)  
参加費=3万9,500円(宿泊費・交通費・  
保険料など。スキーウェアのレンタル  
は実費)  
※申し込みは千葉県ユースホステル協会  
(☎043-252-7060)へ。

自分らしく暮らせるまちづくりを

### 男女共同参画推進員

市では、男女が性別にかかわらず個性  
や能力を発揮し、生き生きと暮らせるま  
ちづくりを推進しています。男女共同参  
画に関する講座を企画・運営する推進員  
を次の通り募集します。  
応募資格=市内在住の20~74歳(平成  
25年4月1日現在)の人で、講座の企  
画・運営などに年10回程度参加でき  
る人  
募集人員=10人(応募者多数は選考)  
任期=4月1日~3月31日  
作文のテーマ=[推進員として目指した  
いこと](400字程度)  
応募方法=3月1日(金)(必着)までに写真  
を貼った履歴書(住所・氏名・性別・生  
年月日・これまでの社会活動など)と作  
文を直接・郵送・Eメールのいずれかで  
企画政策課(市役所3階 ☎286-8585  
花崎町760 Eメールkikaku@city.  
narita.chiba.jp)へ  
※くわしくは同課(☎20-1500)へ。

出展してみませんか

### 旅モバイルスイーツフェア

旅先のお供に、空港で小腹がすいたと  
きに、飛行機撮影の合間に、片手で食べ  
られる「旅モバイルスイーツ」のフェアを  
開催するため、出展者を募集します。  
日時=3月30日(土) 午後1時~4時  
会場=成田空港第2ターミナル  
対象=所在する地域の食材を使用してい  
て、片手で食べられる商品(スイーツ)  
を製造する店舗  
形式=無料での試食形式  
応募用紙の配布=ウェブサイト「ロコナビナ  
リタ」(<http://nrtkuentai.com/>)から  
ダウンロード  
応募方法=2月28日(休)午後5時(必着)ま  
でに、応募用紙に必要事項を書いて直  
接・郵送・Eメールのいずれかで企画  
政策課(市役所3階 ☎286-8585 花  
崎町760 Eメールkikaku@city.nari  
ta.chiba.jp)へ  
※くわしくは同課(☎20-1500)へ。

大切な思い出を飾ろう

### カルトナーズの写真立てを作ろう!

日時=2月23日(土) 午前9時50分~11時  
30分  
会場=子ども館  
対象=小中学生(小学1・2年生は保護者  
同伴)  
定員=15人(先着順)  
参加費=200円(材料費)  
持ち物=中に入れる写真2~3枚(L判サ  
イズ程度)  
※申し込みは子ども館(☎20-6300、月  
曜日・祝日・第3日曜日は休館)へ。

AEDの使い方を学ぼう

### 普通救命講習会

日時=3月10日(日) 午前9時15分~午後  
0時15分  
会場=市役所6階大会議室  
内容=心肺蘇生法・AED(自動体外式除  
細動器)の操作方法などを学ぶ  
対象=市内在住・在勤の人  
定員=40人(応募者多数は抽選)  
参加費=無料  
※申し込みは2月28日(休)までに消防本  
部警防課(☎20-1592)へ。

## MESSAGE BOARD

仕込みを体験

### 味噌づくり講習会

期日=2月21日(木)  
時間=午前9時~11時30分(午前の部)、  
午後1時~3時30分(午後の部)  
会場=農産物加工施設(一坪田)  
内容=みその仕込みをする  
対象=市内在住の成人  
定員=各12人(応募者多数は抽選)  
参加費=1,700円(材料費)  
持ち物=みそ5kgを持ち帰るための容器  
(漬物用ポリ容器など)  
申込方法=2月8日(金)(必着)までに、はが  
きかEメールで住所・氏名・電話番号・  
午前または午後の希望を書いて農政課  
(☎286-8585 花崎町760 Eメール  
nosei@city.narita.chiba.jp)へ  
※くわしくは同課(☎20-1542)へ。

布草履作りに挑戦

### リサイクル教室

日時=3月7日(木) 午後1時~4時  
会場=リサイクルプラザ2階学習室  
対象=市内在住の人  
定員=15人(初めての人を優先に先着順)  
参加費=無料  
持ち物=木綿の布50本(1本当たり5cm  
×80cm)、はさみ、座布団  
※申し込みはリサイクルプラザ(☎36-  
1000、月曜日・祝日は休館)へ。



オリジナルの草履が完成

コミュニケーション力の向上に

### 従業員向けセミナー

日時=3月8日(金) 午後1時30分~4時  
会場=成田市商工会館(花崎町)  
内容=すぐに使える社内コミュニケー  
ションのこつなどを学ぶ  
対象=おおむね40~65歳の中途採用者  
定員と参加費=20人(先着順)・無料  
※申し込みは千葉県ジョブサポートセン  
ター(☎043-245-9420)へ。



# 平成25年度非常勤職員を募集

※応募は職種を書き、写真を貼った履歴書を直接または郵送で各申し込み先へ。

職種	募集人数	応募資格 (学生は応募不可)	業務内容	勤務場所	勤務条件	締切日 申し込み・問い合わせ先
児童ホームの指導員	10人程度	健康な人	留守家庭児童(小学生)の生活・余暇指導	市内児童ホーム	勤務期間=4月1日~3月31日(日曜日、祝日、年末年始などを除く) 勤務時間=午後1時30分~7時のシフト勤務(土曜日、夏・冬・春休み期間は午前8時から) 時給=教員免許・保育士資格あり1,080円、資格なし1,020円	○2月8日(金)(当日消印有効) ○保育課(市役所2階 〒286-8585 花崎町760) ☎20-1607
保育士	①5人程度 ②3人程度	健康で保育士の資格を持つ人	乳幼児の保育	市内公立保育園	勤務期間=4月1日~3月31日(日曜日、祝日、年末年始などを除く) 勤務時間=①午前8時30分~午後5時 ②午前7時~8時35分、午後4時45分~7時10分 時給=1,080円	○2月20日(水)(当日消印有効) ○保育課(市役所2階 〒286-8585 花崎町760) ☎20-1607
看護師	3人程度	健康で看護師の資格を持つ人	看護師業務	市内公立保育園	勤務期間=4月1日~3月31日(日曜日、祝日、年末年始などを除く) 勤務時間=午前8時30分~午後5時 時給=1,260円	☎20-1607
大栄幼稚園の職員	①②③とも若干名	①健康で幼稚園教諭の資格を持つ人 ②健康で幼稚園・小学校・中学校・高校教諭、保育士のいずれかの資格を持つ人 ③健康で意欲のある人 (①②③とも平成24年度末に卒業見込みの学生は応募可)	①教諭の補助、バス乗降補助など ②預かり保育中の幼児の保育 ③日常的に支援を必要とする幼児の介助	大栄幼稚園	勤務期間=4月1日~3月31日(土・日曜日、祝日、年末年始などを除く。 ①③は幼稚園の長期休業中は週1日程度の勤務) 勤務時間=①午前7時45分~午後4時のシフト勤務(時間外勤務あり)②午前11時~午後5時15分のシフト勤務(長期休業中は午前9時から)③午前8時~午後4時15分 時給=①②③とも1,080円	○2月8日(金)(当日消印有効) ○保育課(市役所2階 〒286-8585 花崎町760) ☎20-1607
介護保険課の事務補助員	1人	心身ともに健康で、基本的なパソコン操作ができる人	調査日時の電話連絡、書類整理、郵送事務など	介護保険課	勤務期間=3月1日~2月28日(土・日曜日、祝日、年末年始などを除く) 勤務日時=週3日、午前9時~午後5時 時給=860円	○2月15日(金)(必着) ○介護保険課(市役所議会棟1階 〒286-8585 花崎町760) ☎20-1545
子育て支援課の事務補助員	4人	心身ともに健康で、基本的なパソコン操作ができる人	窓口業務、データ入力、書類整理など	子育て支援課	勤務期間=4月1日~9月30日(日曜日を含む) 勤務日時=週2~3日、午前9時~午後5時 時給=860円	
子ども館の指導員	8人	健康で子どもが好き	子ども館の管理、小中学生・高校生を対象とした行事の企画運営	子ども館	勤務期間=4月1日~3月31日(月曜日を除く) 勤務日時=月14日以内、午前9時~午後7時のシフト勤務 時給=1,020円	○2月15日(金)(必着) ○子育て支援課(市役所2階 〒286-8585 花崎町760) ☎20-1538
なかよしひろばの企画運営スタッフ	①6人 ②6人	健康で子どもが好きで、保育士などの資格を持つ人	乳幼児を対象とした、なかよしひろばの企画運営	①子ども館 ②三里塚コミュニティセンター	勤務期間=4月1日~3月31日(月曜日を除く。②は祝日を含む) 勤務日時=月14日以内、①②ともに午前9時~午後5時 時給=資格による	
保育士	1人	健康で保育士の資格を持ち、車の運転ができる人	乳幼児の家庭を訪問し、育児支援を行う	子育て支援課	勤務期間=4月1日~3月31日(土・日曜日、祝日、年末年始などを除く) 勤務日時=週2日、午前9時~午後5時 時給=1,080円	
保育士	3人	健康で保育士の資格を持つ人	こども発達支援センターの利用児に対する保育	こども発達支援センター	勤務期間=4月1日~3月31日(日曜日、祝日、年末年始などを除く) 勤務日時=週5日、午前8時30分~午後5時 時給=1,080円	○2月15日(金)(必着) ○こども発達支援センター(〒286-0017 成田市赤坂1-3-1) ☎26-9918
看護師	2人	健康で看護師の資格を持つ人	健康管理・日常の応急処置	こども発達支援センター	勤務期間=4月1日~3月31日 勤務日時=週2~3日、午前9時30分~午後3時30分 時給=1,260円	☎26-9918

## 保健インフォメーション

このコーナーの会場は保健福祉館です。問い合わせは健康増進課(☎27-1111)へ。電話やFAX(27-1114)で健康に関する相談なども受け付けています。相談は医師などの都合により日程を変更する場合があります。

▼一般健康相談	期日	受付時間	相談を受ける人
健康相談(予約制)	2月13日(水)	午後1時～午後1時15分	医師・保健師・栄養士
歯の健康相談	2月 6日(水)	午後1時30分～2時30分	歯科医師・歯科衛生士
こころの健康相談(予約制)	2月 6日(水)	午後1時15分から	精神科医師・保健師(治療中の人は除く)
	2月20日(水)		カウンセラー・保健師(治療中の人は除く)
▼乳幼児健診・相談	期日	受付時間	対象
大栄分館赤ちゃん相談(予約制)	2月13日(水)	午前9時30分～10時	平成24年4・5・10・11月生まれ
赤ちゃん相談・4カ月	2月25日(月)	午前9時～9時30分 午後1時～1時30分	平成24年10月生まれ
赤ちゃん相談・10カ月	2月22日(金)		平成24年 4月生まれ
1歳6カ月児健診	2月 7日(木)		平成23年 7月生まれ
2歳児歯科健診	2月14日(木)		平成22年 7月生まれ
3歳児健診	2月28日(木)		平成21年 8月生まれ
こころの発達相談(予約制)	2月12日(火)		午前9時～11時50分

- 母親学級(予約制)**…主に初めて母親になる人が対象
- パパマクラス(予約制)**…妊婦とその家族が対象  
※日時などくわしくは健康増進課へ。
- こんにちは赤ちゃん事業**…生後4カ月までの赤ちゃんが対象  
※赤ちゃんお誕生連絡票(母子健康手帳別冊1)を健康増進課へ送付。
- ポリオの予防接種**…注射による接種。問診票と母子健康手帳を持ち、市内の医療機関で個別に接種してください。

### 献血にご協力ください

#### 【イオンモール成田】

2月10日(日)・11日(月・祝) 午前10時～11時45分、午後1時～4時

#### 【大成建設】

2月15日(金) 午前10時～11時30分

#### 【下総支所】

2月15日(金) 午後2時～4時

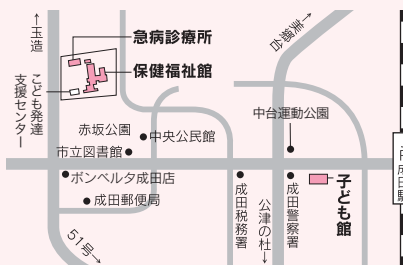
※都合により変更になる場合があります。  
くわしくは千葉県赤十字血液センター  
献血推進二課(☎047-457-9927)へ。

### 急病診療所 ☎27-1116

赤坂1-3-1(保健福祉館敷地内)

診療科目	診療日	診療時間
内科 小児科	毎日	午後7時～ 午後11時
	日曜日・祝日・8月13日～ 15日、12月29日～1月3日	午前10時～ 午後5時
外科 歯科	日曜日・祝日・8月13日～ 15日、12月29日～1月3日	午前10時～ 午後5時

※来診前に症状を連絡してください。健康保険証を忘れずに。



### こども急病電話相談

☎#8000

ダイヤル回線からは043-242-9939、  
午後7時～10時・年中無休

### 日曜祝日診療機関

都合により休診する場合があります。  
来診前に電話で問い合わせてください。

#### 成田病院

(午前中・押畑・☎22-1500)

#### 藤倉クリニック

(午前中・幸町・☎22-1158)

#### 聖マリア記念病院

(取香・☎32-0711)

#### ひらの内科

(日曜日の午前中・ウイング土屋・  
☎23-8070)

#### 大田クリニック

(日曜日の午前中・ウイング土屋・  
☎23-2100)

#### なのはなクリニック

(日曜日の午前中・吉岡・☎49-0533)

### 成田市

### 医療相談ほっとライン

専門の医療スタッフが、24時間年中無休、  
無料で相談に応じます。

24時間 い い サービス  
☎0120-24-1130

### みんなおいでよ!

### なかよしひろば

毎週火～日曜日の午前9時～午後4時30分、子ども館と三里塚コミュニティセンターの一部を親子に開放し、そのほかに下記行事を実施しています。くわしくは子育て支援課(☎20-1538)、子ども館(☎20-6300)または三里塚コミュニティセンター(☎40-4880)へ。

行事名	会場	子ども館	時間	三里塚コミュニティセンター	時間
親子であそぼう会		2月2日(土)…節分の制作 2月16日(土)…人形劇	午前10時30分から	2月7日(木)…職員劇 2月21日(木)…ひな祭り制作 2月23日(土)…人形劇	午前10時30分から
読み聞かせ		2月9日(土)・23日(土)	午後2時から	2月14日(木)・28日(木)	午前11時から
身体測定		2月15日(金)	午前10時～11時30分、 午後1時30分～3時	2月8日(金)	午前10時～11時30分、 午後1時30分～3時
子育てひろば		2月9日(土)・23日(土)	午前10時～正午	—	—
栄養相談		2月28日(木)	午前10時30分～11時30分	2月27日(水)	午前10時45分～11時45分

■対象＝市内在住の乳幼児とその保護者 ■子育てひろばは中央公民館でも開設しています。 日時＝2月2日(土)・16日(土) 午前10時～正午



# 福祉と健康

HEALTH AND WELFARE

## あおぞら会

### ボランティアを募集

あおぞら会では、高齢者の閉じこもり予防に、月1回程度各地区に集まり、ボランティアとリハビリ体操や季節の行事などを楽しんでいます。あなたもボランティアとして活動に参加しませんか。

**日時**=活動日は地区により異なります。

時間はいずれも午後1時30分～3時30分

#### 会場

- 遠山あおぞら会…三里塚コミュニティセンター・御料共同利用施設
- NTあおぞら会…保健福祉館
- 公津あおぞら会…並木町公民館
- 美郷台あおぞら会…美郷台地区会館
- 大栄あおぞら会…保健福祉館大栄分館

**対象**=市内在住の人

※くわしくは健康増進課(☎27-1111)へ。

## 成年後見制度研修会

### 内容を分かりやすく

**日時**=2月24日(日) 午後1時20分～4時30分

**会場**=千葉市生涯学習センター

**内容**=制度について、落語などを通して分かりやすく学ぶ

**対象**=県内在住の人、福祉関係者

**定員**=300人(先着順)

**参加費**=500円(資料代)

**申込書配布場所**=市社会福祉協議会(保健福祉館内)、高齢者福祉課(市役所議会議棟1階)、県社会福祉協議会ホームページ([http://www.chibakenshakyo.com/19\\_kouken/smile\\_index.html](http://www.chibakenshakyo.com/19_kouken/smile_index.html))

**申込方法**=2月14日(木)(必着)までに申込書に必要事項を書いてFAXまたはEメールで県社会福祉協議会千葉県後見支援センター(FAX043-204-6013 Eメール smile@chibakenshakyo.com)へ

※くわしくは同センター(☎043-204-6012)へ。

## 健康づくり講演会

### 落語を聴いて体のことを考える

**日時**=2月17日(日) 午後1時30分～3時30分(開場は午後1時)

**会場**=保健福祉館多目的ホール

**テーマと講師**=笑いのある人生～落語から学ぶ健康～・三升家小勝さん(落語家)

**定員と参加費**=200人(先着順)・無料

※参加を希望する人は当日直接会場へ。くわしくは健康増進課(☎27-1111)へ。

## 障害者控除対象者認定書

### 確定申告用に交付

所得税や市・県民税で障害者控除を受けるには、身体障害者手帳や療育手帳などの提示が必要です。これらの交付を受けていない人でも、次の要件に当てはまる場合は、申請により市が発行する「障害者控除対象者認定書」を提示することで障害者控除を受けられます。

**交付要件**=市内在住の65歳以上の人で、要介護認定を受けているか、おおむね6カ月以上寝たきり状態であること(状態によっては交付できない場合があります)

**申請場所**=高齢者福祉課(市役所議会議棟1階)、下総・大栄支所市民福祉課  
※くわしくは高齢者福祉課(☎20-1537)へ。

## 入学・就職祝い金

### 母子・父子家庭に支給します

母子・父子家庭、父母がいない家庭などの子どもが、小中学校・高校などに入学するとき、または中学校を卒業して就職するときに祝い金を支給します。

**金額**=対象の子ども1人につき8,000円

**申請方法**=3月8日(金)までに申請書などの必要書類を子育て支援課(市役所2階)または下総・大栄支所市民福祉課へ

※くわしくは子育て支援課(☎20-1538)へ。



## 母子・寡婦福祉資金 修学資金などを貸し付け

県では、母子家庭を対象に下記の通り貸し付けを行っています。

資金の種類	貸付限度額	返済据置期間	返済期間	利子	
修学資金	高校	(公立)月18,000円	卒業後6カ月	9年以内	無利子
		(私立)月30,000円	//	12年以内	
	大学	(公立)月45,000円	//	//	
		(私立)月54,000円	//	16年以内	
就学支度資金	小学校	39,500円	入学後6カ月	1年以内	
	中学校	46,100円	//	//	
	高校	(公立)150,000円	卒業後6カ月	9年以内	
		(私立)410,000円	//	12年以内	
	大学	(公立)370,000円	//	//	
	(私立)580,000円	//	16年以内		
修業資金	月68,000円	卒業後1年	6年以内	年1.5% (連帯保証人がいる場合は無利子)	
技能習得資金	月68,000円	//	20年以内		
事業開始資金	2,830,000円	1年	7年以内		
事業継続資金	1,420,000円	6カ月	//		
就職支度資金	100,000円	1年	6年以内		
医療介護資金	医療	340,000円	治療後6カ月		5年以内
	介護	500,000円	介護後6カ月		//
生活資金	月103,000円 (技能習得期間中 月141,000円)	6カ月	*下記参照		
住宅資金	1,500,000円	//	6年以内		
転宅資金	260,000円	//	3年以内		
結婚資金	300,000円	//	5年以内		

\*貸付内容により5年以内、8年以内または20年以内となります。

※資金によって貸付要件があります。くわしくは市子育て支援課(☎20-1538)へ。



1/27 日	28 月	29 火	30 水	31 木	1 金 市・県民税の申告(P2)	2 土 土曜日のおはなし会(P19) 親子であそぼう会(P22) 子育てひろば(P22)
3 日 日曜開庁日 節分(P6) 表参道の交通規制(P6)	4 月 立春 水道水の排水作業(P14)	5 火	6 水 歯の健康相談(P22) こころの健康相談(P22)	7 木 北方領土の日(P13) 大栄幼稚園の入園説明会(P19)	8 金 身体測定(P22)	9 土 野ネズミの駆除(P14) 読み聞かせ(P22)
10 日 日曜開庁日 消防出初め式(P18) 献血(P22)	11 月 建国記念の日 献血(P22)	12 火 こころの発達相談(P22)	13 水 健康相談(P22) 大栄分館赤ちゃん相談(P22)	14 木 雇用主向けセミナー(P18) リサイクル製品の販売(P19) 市立図書館が長期休館(P19)	15 金 献血(P22)	16 土
17 日 日曜開庁日 健康づくり講演会(P23)	18 月 雨水 所得税の申告(P2)	19 火	20 水	21 木 味噌づくり講習会(P20)	22 金 定例市議会開会	23 土 成田の梅まつり(P6) 消費生活展(P18) カルトナーージュの写真立てを作ろう!(P20) 久住地区生きがいセミナー(下記)
24 日 日曜開庁日 成年後見制度研修会(P23) 成田伝統芸能祭り(午後1時・国際文化会館大ホール)	25 月 北方領土返還要求運動千葉県大会(P13)	26 火	27 水 栄養相談(P22)	28 木	3/1 金	2 土

\*日曜開庁は午前8時30分～午後5時15分。市民課、保険年金課、市民税課、資産税課、納税課、子育て支援課の一部の業務のみ

## 編集後記

1月14日に行われた成人式。早朝から降り続いた雨は、天気予報に反して雪に。「雪の成人式って幻想的…」なんて、のんきに構えて取材を続けました。ところが、取材を終えて会場を1歩出ると、一面の銀世界。しかも、雪は一向に降りやむ気配を見せません。市外に住む取材スタッフ2人は、一緒に昼食を取る予定を変更して、早々に帰途に就いたのでした。帰宅後、レンズ越しに見た新成人たちのうれしそうなお顔を思い出し、数年前に出席した自分の成人式に懐かしさを覚え、久しぶりに当時のアルバムを開いてみました。そこに残っていたのは、今とあまり変わらない自身の姿の数々。自分がいまだに大人になりきれないことをいたく実感したひとときとなりました。

## 23日 久住地区生きがいセミナー



フラダンスを披露

日時=2月23日(土) 午後1時30分～4時(受け付けは午後1時から)

会場=久住公民館

内容=防犯講座、健康体操、健康食品試食、サークル発表など

※参加費は無料です。くわしくは久住公民館(☎36-1646、月曜日・祝日・2月12日(火)は休館)へ。

### 市の人口

人口……………130,477人(-141)  
男……………65,781人(-61)  
女……………64,696人(-80)  
世帯数……………56,522世帯(-105)  
12月末日現在( )内は前月比

### リサイクル適性

この印刷物は、印刷用の紙へリサイクルできます。

広報なりたは、グリーン購入法に基づく基本方針の判断基準を満たす用紙、誰にでも読みやすいUD(ユニバーサルデザイン)フォントを使用しています。