

NARITA



広報なりた

No.1226

September 2012 9月1日号



不思議な植物が開花

校庭に数十年前からあった1メートル程のアロエに似た植物。5月下旬から突如、莖が空に向かいぐんぐん伸び始め、校舎の3階まで達すると、枝分かれした先端のつぼみから無数の黄色い花が咲きだしました。その植物は40～50年の寿命のうち一度だけ花開くと枯れてしまうアオノリュウゼツランだったのです。(8月17日・成田小学校で)

主な内容

ごみの分別区分10月1日から変わります ……
9月1日は防災の日 ……
救急医療週間 ……
11 4 2

10月1日から変わります

市内のごみの分別区分の統一と、ごみの再資源化・減量化を推進するために、成田富里いずみ清掃工場の稼働に合わせ、10月1日からごみの分別区分を変更します。また、分別区分の変更に伴い、指定ごみ袋と収集日も変更されます。詳細については、全世帯に配布するごみの分別ガイドブック・ごみ収集日一覧表などを参考にしてください。

ごみの分別区分

週2回の収集

可燃ごみ(青色の指定ごみ袋)

- 「台所ごみ(料理くずなど)」「プラマーク(3ページ参照のないビニール・プラスチック)」など
- …台所ごみは、水をよく切って出してください

月2回の収集

プラスチック製容器包装(白色の指定ごみ袋)

- 「プラマークのあるビニール・



プラスチック」など…液体の入った容器などは、中身を使い切ってください。汚れの落ちにくいものは、可燃ごみとして出してください

ペットボトル(オレンジ色の指定ごみ袋)

○「ペットボトルマーク(3ページ参照)が付いている飲料・調味料用のペットボトル」など…

キャップを外し、ラベルを剥がして、中身を軽くすぎ、ボトルをつぶしてください。キャップ・ラベルは、プラスチック製容器包装として出してください

ビン・カン(赤色の指定ごみ袋)

○「リットル未満の缶(アルミ缶・スチール缶)」「ジャムの瓶」など…ふたなどを外し、中身を使い切り、軽くすすいでください

金物・陶磁器・ガラス類(黄色の指定ごみ袋)

指定ごみ袋

○「リットル以上の缶」「スプレー缶」「カセットボンベ」「小型の金属製品」「刃物類」「茶わん」

「皿」「鏡」「板ガラス」など…スプレー缶・カセットボンベは使い切り、火の気のないところで穴を開けてください

紙類(指定ごみ袋なし)

○「新聞」「雑誌」「ダンボール」「紙パック」「雑がみ」など…種類ごとにまとめて、ひもで十字に縛って出してください

衣類・布類(指定ごみ袋なし)

○「衣類」「布類」など…雨にぬれないように、透明なビニール袋に入れて出してください

有害ごみ(指定ごみ袋なし)

○「蛍光灯」「白熱灯」「乾電池」「体温計」「温度計」など…蛍光灯・白熱灯は、割れないように購入時の箱などに入れて出してください

さい。乾電池・体温計・温度計は、透明な袋に入れるなど、中身が分かるようにして出してください

粗大ごみ

○「指定ごみ袋に入らない大きさのもの」…処理方法などについては成田富里いずみ清掃工場(☎36・1689)へ問い合わせてください

変更前の指定ごみ袋 買い置きは控えるために

分別区分の変更に伴い、指定ごみ袋の種類・サイズが変更されます。9月20日から新しい指定ごみ袋の販売が開始されますが、変更前の指定ごみ袋は平成25年3月31日まで使えます。

10月1日以降に変更前の指定ごみ袋を使う場合は、次の通り取り扱ってください。

旧成田市地区

○燃やせるごみの袋…可燃ごみ(青色の指定ごみ袋)として使えます

○ビニール・プラスチック類の袋…プラスチック製容器包装(白色の指定ごみ袋)として使えます

○ビン・カン・ガラスの袋…ビン・カン(赤色の指定ごみ袋)として使えます

○金物・陶磁器類の袋…金物・陶磁器・ガラス類(黄色の指定ごみ袋)として使えます

旧下総町・旧大栄町地区

○可燃ごみの袋…可燃ごみ(青色の指定ごみ袋)として使えます

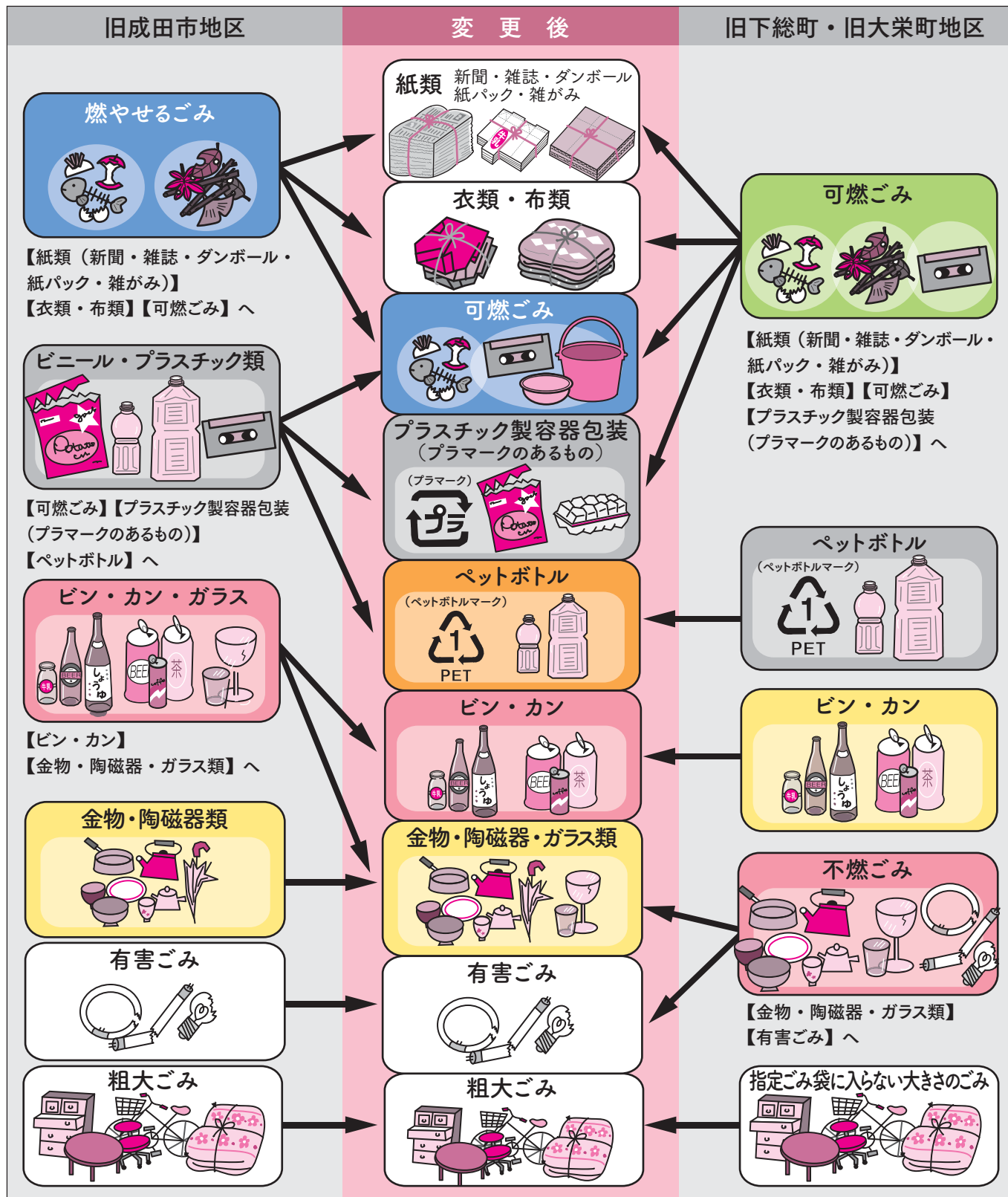
○ペットボトルの袋…ペットボトル(オレンジ色の指定ごみ袋)として使えます

○ビン・カンの袋…ビン・カン(赤色の指定ごみ袋)として使えます

○不燃ごみの袋…金物・陶磁器・ガラス類(黄色の指定ごみ袋)として使えます

市内のごみの分別区分の統一とごみの再資源化・減量化の推進のために、市民の皆さんのご協力をお願いします。

※くわしくはフリーライン推進課(☎20・1530)へ。



指定ごみ袋の種類・色とサイズ一覧表

種類・色		サイズ	特大	大	小
可燃ごみ		青	○	○	○
資源物	プラスチック製容器包装 (プラマークのあるもの)	白	—	○	—
	ペットボトル	オレンジ	○	○	—
	ビン・カン	赤	—	○	○
	金物・陶磁器・ガラス類	黄	—	○	○



可燃ごみの回収(大栄地区・吉岡)

自分たちのまちは自分たちで守る



昨年の東日本大震災による被害の様子

今から89年前の大正12年9月1日は、関東大震災が起きた日です。わたしたちは、この日を「防災の日」と定め、災害に対する認識を新たにすると位置付けています。昨年3月11日に発生した東日本大震災の被災地では、その爪痕が色濃く残っています。市では、地域の防災力を高めるため、自主防災組織結成の推進に取り組んでいます。あなたの地域では、災害への備えは万全ですか？

大きな被害が想定される 東京湾北部地震

地震は、いつでもどこでも起こる可能性があります。国の発表によると、千葉県を含む南関東地域でマグニチュード7クラスの地震が今後30年以内に発生する確率は70パーセント程度となっています。近年は大雨や台風による被害の発生も多くなる傾向があります。県では、近い将来県内に大きな影響を与える3つの地震（東京湾北部地震、千葉県東方沖地震、三浦半島断層群による地震）について

て被害想定調査を平成19年度に実施しました。最も被害が大きくなると想定されたのが東京湾北部地震です。

震度6弱以上の揺れの地域が、本市を含め、東京湾岸沿いを中心に県土の40パーセントにも広がるとされました。

また、この地震で発生する建物の全壊・半壊の被害は約22万棟、死傷者が約4万3、000人という試算結果です。建物の倒壊で下敷きや生き埋めとなり、救助が必要となる人は約1万人発生すると予測されました。

共助で被害を軽減

平成7年の阪神・淡路大震災では、家屋の倒壊などにより生き埋めになったり閉じ込められたりした人のうち、消防などの公的機関に救助(公助)された人はわずか2パーセントで、多くは自力または家族や隣人などの地域住民によって救出されました。

被災地域では災害発生直後から多くの火災が同時発生した場合、全ての災害現場に消防が駆けつけることは不可能な状態になるなど、公的機関による被災者支援などの緊急対応(公助)には限界があります。その反面、被害を最小限に抑

えるためには、災害発生後早い段階での救助が必要となります。

このような場合、隣近所の人がお互いに協力しながら、防災活動に組織的に取り組むこと(共助)によって、被害を軽減することができます。

災害発生時はもちろん、日ごろから地域の人たちが一緒になって防災活動に取り組むための組織を「自主防災組織」といいます。

自主防災組織で高める地域の防災力

自主防災組織は一般的に、自治会または町内会を単位として結成されます。

市内の区、自治会、町内会287組織のうち、自主防災組織が結成されているのは83の組織です。

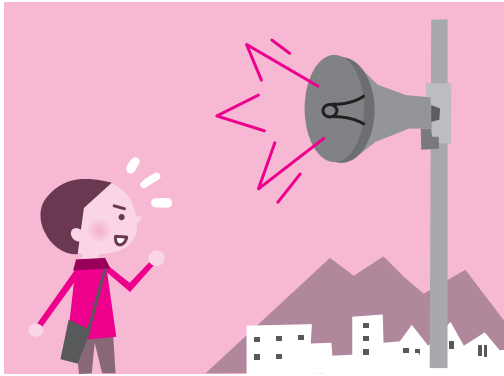
自主防災組織がまだ結成されていない地域では、自治会などが中心となり自主防災組織を設立することを検討してください。

自主防災組織の結成に当たっては、地域住民が自発的に参加でき、継続的に参加や活動ができることが重要です。

既存の自主防災組織では、平時における防災訓練や防災啓発を継続的に実施し、地域の防災力を高めていきましょう。

※くわしくは危機管理課(☎20・1523)へ。

防災行政無線などを使い 全国一斉に緊急情報伝達試験



全国瞬時警報システム(J-ALERT、ジェイ・アラート)とは、地震・津波や武力攻撃などの災害時に国から送られてくる緊急情報を人工衛星などを活用して瞬時に伝達するシステムです。

市では、このような緊急情報を、さまざまな伝達手段を用いて確実に市民の皆さんへ伝えるため、市内で緊急情報伝達手段の試験を行います。

日時=9月12日(水) 午前10時ごろと10時30分ごろの2回

放送の内容=「これは試験放送です」(繰り返し3回)、「こちらはぼうさい成田です」、防災行政無線チャイム

※成田市以外の地域でも、全国的に緊急情報伝達試験が実施されます。くわしくは危機管理課(☎20-1523)へ。

災害用チェックリスト

避難するときに持っていくもの

貴重品

- 現金(小銭も)
- 印鑑
- 保険証
- 預金通帳や有価証券の写し
- 本人を確認できるもの

衣類・洗面道具類

- 下着類
- くつ下
- セーター類
- タオル
- せっけん
- 歯磨き用品
- 紙おむつ
- 生理用品

小道具類

- 懐中電灯
- 携帯ラジオ
- 乾電池
- 軍手
- ライター・マッチ
- 栓抜き・缶切り
- ティッシュ・ウェットティッシュ

- 使い捨てカイロ
- 筆記用具
- 雨具
- 救急セット(常備薬も)

水・食料品

- 飲料水
- 非常食
- 飲料用ポリタンク

3日分を目安に備蓄しておくもの

懐中電灯(できれば1人1個・予備の電池も)、ろうそく、食料、ビニール袋、固形燃料、簡易ガスコンロ、1人1日3リットルの飲料水、ペット用の餌や水
被害が大きいと、行政機関(自治体、消防、警察、自衛隊など)による救援活動も難しくなります。公的支援が受けられるまでのおおむね3日間は、自力で避難生活が送れるよう、あらかじめ準備しておきましょう。

介護保険制度以外のサービス

介護保険制度以外のサービスは、次の通りです。

成年後見制度利用支援事業

法定後見制度の利用が必要と思われる人で、申し立てをする親族がいない人を対象に、市長による申し立てを行います。また、それに伴う必要な費用や後見人などの報酬の全部または一部を助成します。

住宅用火災警報器の設置

火災による事故を防止するために、住宅用火災警報器を設置します。

対象＝取り付ける住宅の所有者がいる、65歳以上の高齢者世帯
設置料＝無料(市民税所得割課税世帯は2,400円)



福祉電話の貸与・料金助成

近隣に扶養義務者のいない一人暮らしや高齢者世帯の安否確認などのために福祉電話を貸し出し、電話料金(基本料金+通話料300円まで)を助成します。すでに電話がある人には電話料金を助成します。

対象＝65歳以上の高齢者世帯で、前年の所得税が非課税の世帯

配食サービス

自分で調理することが困難な人に対し、栄養のバランスが取れた食事を届ける(1月1日～3日を除く毎日)とともに安否確認をします。

対象＝週3日以上利用する、おおむね65歳以上の高齢者世帯(日中に高齢者のみとなる世帯を含む)
利用料＝1食300円

移送サービス

対象＝1人で外出が困難な人で、介護保険法の認定を受けている人または身体障害者手帳や精神障害者保健福祉手帳、療育手帳などを持っている人

年会費＝2,400円(4月～9月に申し込んだ人)、1,200円(10月～翌年3月に申し込んだ人)

利用料(目的地により異なります)

- ・市内…500円
- ・富里市、酒々井町、栄町、印西市、芝山町、香取市、佐倉市、八街市、神崎町、多古町…700円(成田市からの車両走行距離が2キロメートル以内の場合は500円)
- ・そのほか(利用者の自宅から目的地までおおむね30キロメートル以内)…1,500円

利用目的＝病院、福祉施設への通院・通所、公的機関・銀行・郵便局の利用など

独居高齢者の見守り支援

乳酸菌飲料を届けることで孤独感の解消を図り、安否の確認を行います。

対象＝70歳以上の一人暮らしで、配食サービス・デイサービス・ホームヘルプサービスなどを週1回以上利用していない人

利用回数＝週1回

利用料＝無料

緊急通報装置の設置

自宅での急病や事故の際、身に着けているペンダント型の発信機のボタンを押すだけで、近所への連絡や救急車の手配などに対応する装置を設置します。

対象＝65歳以上の高齢者世帯(日中に高齢者のみとなる世帯を含む)

利用料＝前年の所得税が非課税の世帯は無料、課税世帯は1カ月1,500円

住宅改造費の助成	住宅改造費は、限度額(20万円)の範囲内で費用の9割までは介護保険から、それを上回る部分は市の福祉サービスとして助成します。改修の計画段階で相談してください。助成限度額は前年の所得税が非課税の世帯は50万円、課税世帯は26万6,000円(補助率3分の2)です
SOSネットワーク	認知症などによる行方不明者を検索するため、各種協力団体への一斉ファクシミリ通報や防災無線により市民に協力の呼び掛けを行います
徘徊高齢者等位置探索サービス	徘徊する高齢者などの居場所を早期に発見できる、衛星回線を利用した機器を貸し出します 基本料 ＝1カ月500円、 位置情報提供料 ＝1回200円
福祉手当	在宅で寝たきりまたは重度の認知症の人(65歳以上)を対象に、ねたきり高齢者福祉手当と重度認知症老人介護手当は月額13,000円を、高齢者及び障害者介護者手当は月額12,000円を支給します
紙おむつの給付	在宅で紙おむつを使用している寝たきりまたは認知症などの人(おおむね65歳以上)に紙おむつを無料で宅配します
寝具乾燥	寝具を自然乾燥させることが困難な、おおむね65歳以上の一人暮らしの人などを対象に、専門業者が自宅に伺い寝具の乾燥を無料で行います(利用は月1回まで)

※介護保険について詳しくは介護保険課(☎20-1545)、介護保険以外のサービスについては高齢者福祉課(☎20-1537)、移送サービスについてはボランティアセンター(☎27-8010)へ。

ともに支え合い いきいきとした暮らしを

現在、市内の65歳以上の高齢者は約2万3,000人。多くは健康で自立した生活をしてはいますが、何らかの支援を必要とする人もいます。住み慣れた場所で生活していくための支援として介護保険サービスや生活支援のサービス、高齢者の相談窓口として「地域包括支援センター」があります。



介護保険制度のサービス

介護保険制度のサービスを利用するには、申請して認定を受ける必要があります。要支援と認定されると介護予防サービスを、要介護と認定されると介護サービスを受けることができます。

在宅サービス		(*)印は介護予防サービスがあります
訪問介護(*)	ホームヘルパーが家庭を訪問して、食事などの介護、そのほかの日常生活上の世話をします	
訪問入浴(*)	訪問入浴車が家庭を訪問して、入浴サービスを行います	
訪問看護(*)	看護師などが家庭を訪問して、療養の世話・診療の補助をします	
訪問リハビリテーション(*)	理学療法士などが家庭を訪問して、機能回復訓練を行います	
通所リハビリテーション(*)	老人保健施設などで機能回復訓練・入浴・食事などのサービスを行います	
居宅療養管理指導(*)	医師・歯科医師・薬剤師などが療養上の管理・指導を行います	
通所介護(*)	デイサービスセンターで入浴・食事などのサービスを行います	
短期入所生活介護(*)	介護老人福祉(保健)施設に短期間入所して、食事などの介護、そのほかの日常生活上の世話や機能回復訓練などが受けられます	
短期入所療養介護(*)		
特定施設入居者生活介護(*)	有料老人ホームなどで入浴・食事などの介護、そのほかの日常生活上の世話をします	
福祉用具貸与(*)	身体の状態に合わせて車いすやベッドなどの福祉用具を貸し出します	
特定福祉用具購入費の支給(*)	指定事業者から購入した入浴補助用具などの購入費(年10万円上限)を支給します	
住宅改修費の支給(*)	手すりの取り付けや段差の解消など住宅改修費(20万円上限)を支給します	
地域密着型サービス		(*)印は介護予防サービスがあります
夜間対応型訪問介護	ヘルパーが定期巡回や通報により訪問して、食事などの介護、そのほかの日常生活上の世話をを行います	
認知症対応型通所介護(*)	デイサービスセンターで認知症改善訓練や食事などの介護、そのほかの日常生活上の世話をを行います	
小規模多機能型居宅介護(*)	「通い」を中心に「訪問」や「泊まり」を組み合わせた多機能なサービスを行います	
認知症対応型共同生活介護(*)	認知症の高齢者などが共同生活する住居で、食事などの介護、そのほかの日常生活上の世話をを行います	
地域密着型介護老人福祉施設	入所定員が29人以下の小規模特別養護老人ホームに入所して、日常生活上の世話や介護が受けられます	
施設サービス		
介護老人福祉施設(特別養護老人ホーム)、介護老人保健施設(老人保健施設)、介護療養型医療施設(療養型医療施設・老人性認知症疾患療養病棟)に入所して、食事などの介護、そのほかの日常生活上の世話や機能回復訓練などが受けられます		

地域包括支援センター

市では、高齢者が住み慣れた地域で、いつまでもその人らしい生活を送ることができるよう、さまざまな支援を行う「地域包括支援センター」を各地域に設置しています。センターでは、主に次のような業務を行っています。

介護予防ケアマネジメント

介護予防サービスを利用する要支援1・2の認定を受けている人、シニア健康教室に参加する人を対象に、介護予防ケアプランを作成します。

シニア健康教室

- ・いきいき元気倶楽部(運動器機能向上)
- ・歯つらつ健口教室(口腔機能向上・栄養改善)
- ・脳力ぐつとアップ教室(認知症予防支援)

総合相談支援

高齢者が保健・医療・福祉などのサービスを適切に受けられるよう、介護・福祉・生活支援などについての相談に応じます。

- 成田市西部南地域包括支援センター(成田・公津地域)……………☎23-7151
- 成田市西部北地域包括支援センター(豊住・八生・ニュータウン地域)…☎20-3655
- 成田市中央地域包括支援センター(中郷・久住・遠山地域)……………☎35-6081
- 成田市東部地域包括支援センター(下総・大栄地域)……………☎80-7007

虐待防止・権利擁護

高齢者の権利や財産を守るため、虐待の相談や早期発見・保護などの対応をするほか、成年後見制度などの利用支援を行います。

※くわしくは高齢者福祉課(☎20-1537)へ。

大人たちの力で 子どもたちにとくさんの体験を



発射まであと少し(三里塚地区・ペットボトルロケット)

市では、青少年の健やかな成長のための「子どもの居場所づくり推進事業」の一つとして、小学生を対象に15の地区で「成田わくわくひろば」を実施しています。

遊びや学びを通して 生きる力を育てよう

成田わくわくひろばは、遊びや学びの体験を通して、子どもたちの行動力・積極性・思いやりを育てることを目的に行われています。

活動は原則として、小学校区を単位としています。現在、遠山・三里塚・久住・豊住・加良部・橋賀台・新山・吾妻・中台・玉造・神宮寺・大栄・向台・中郷・平成の15の地区で活動しています。

子どもたちのために 体験の機会を増やそう

活動が行われるのは、主に放課後や土・日曜日です。参加者の募集は、地区で活動ごとに行われます。

す。地区によっては、小学校の全校児童が参加して活動を行うこともあります。

活動場所は、小学校内や公民館をはじめ、公園、市外の施設などさまざまです。子どもたちは、表(9ページ)のように、スポーツやレクリエーションなど、それぞれ地区ごとに体験活動を楽しんでいます。

また、1年に数回は合同で、キャンプや地引き網などの活動を行いますので、他地区の子どもたちと交流する機会もあります。

のびのびと活動している 子どもたち

成田わくわくひろばに参加すると、子どもたちは保護者や教員以外



タマネギの皮うまくむけるかな(加良部地区・デイキャンプ)

の、普段あまり接することがない大人たちや異学年の人と交流する機会が増え、コミュニケーション能力が養われます。また、大人の支援の下で、「自分たちで何でもチャレンジしてみよう」と、主

成田わくわくひろば 各地区の主な活動内容(平成24年度)

地区名	内容	地区名	内容
遠山	・親子ミニ運動会 ・夕涼み会 ・餅つき大会 ・カタクリの花観賞会 ・ミニバスケットボール	玉造	・野球教室 ・サッカー教室 ・流しそうめん&水鉄砲合戦 ・キャンプ ・ラジオ体操 ・逃走中(鬼ごっこ) ・バス体験ツアー ・創作教室 ・日本舞踊体験 ・綱引き体験 & バーベキュー
三里塚	・ミニバスケットボール ・ペットボトルロケット ・クリスマスパーティー ・レクリエーション交流会	神宮寺	・ショートテニス ・川遊び、磯遊び ・ナイト・デイキャンプ ・芋掘り ・味噌作り ・博物館ツアー
久住	・子どもお楽しみ会 ・夏のスポーツ大会 ・親子で楽しむ昔の遊び ・冬のスポーツ大会	大栄	・キャンプ ・花壇作り ・ムーブメント教室 ・ドッジボール大会
豊住	・野外キャンプ ・野球教室 ・卓球教室 ・学校に泊まろう	向台	・陸上教室 ・工作教室
加良部	・一輪車教室 ・野球教室 ・デイキャンプ ・体育館宿泊 ・ウォークラリー ・キャンドル作り	中郷	・逃走中(鬼ごっこ) ・春を食べよう(野草料理) ・体育館に泊まろう ・キャンプ ・理科教室
橋賀台	・卓球教室	平成	・デイキャンプ ・メダカ教室、流しそうめん ・空港見学 ・釣り教室 ・工作教室
新山	・野球教室 ・卓球教室 ・日本舞踊教室		
吾妻	・親子で体育館に泊まろう! ・ナイトキャンプ ・電気と楽しもう! ・夏休みラジオ体操教室		
中台	・花火大会 ・ドッジボール大会 ・綱引き大会激励会		

体性を持つてのびのびと活動して
います。
成田わくわくひろば
地域の大人たちの支えで

子どもたちが安心して活動する
ために欠かせないのが、大人たち
の存在です。成田わくわくひろば
の企画・運営は、地域の大人たち
で結成される地区運営委員会が主

体となって行われています。

地区運営委員会のメンバーは、
小学校のPTAやおやじの会など
の保護者をはじめ、青少年相談
員・地区青少年健全育成協議会会
員や大学生などです。また、地区
運営委員会には、市から活動費が
補助されます。

地区運営委員会の代表が集まる
実施協議会や推進委員会が定期的

に開催され、より良い活動のため
の情報交換なども行われています。
子どもたちの心豊かな成長には、
家庭・学校だけでなく、地域の連
携が欠かせません。
成田わくわくひろばの活動に興
味のある人は、生涯学習課へ問い
合わせてください。

※くわしくは同課(☎20・158
3)へ。

わくわく! インタビュー



成田わくわくひろば
実施協議会会長
(玉造地区わくわくひろば)
運営委員

佐久間 透さん

成田わくわくひろばの活動には、運営委員会スタッフ以外にも、地域にあるサークルのメンバーや専門知識を持った外部の人など、たくさんの方が関わっています。それによって、子どもたちはたくさんの人と交流したり、専門的な知識を身に付けたりすることができます。子どもたちの行動に変化を感じることができるところが、やりがいになっています。例えば異学年同士で、相手を思いやり譲り合っている姿などを見ると、企画・準備をしたかいたったなと感じます。ほかの地区のスタッフや地域の人と交流することで自分自身の世界を広げることができました。



加藤 愛里沙さん
(美郷台小・6年生)

中郷地区のわくわくひろばに参加しています。活動の中でわたしが一番好きなのは、「体育館に泊まろう」です。たくさんの方と一緒に泊まる機会はなかなかないので、この機会に夜遅くまで友達と話したり肝試しをしたりと、毎年楽しんでます。中郷地区は人数が少なくみんな仲良し。下級生は上級生の言うことをよく聞いてくれるので、まとめやすいです。美郷台地区の人が、わたしたちと一緒に参加することもあります。運営委員会の皆さんは、保護者以外の人も優しく接してくれるので、わたしたちはいつも安心して活動することができます。

ワクチンと 接種方法が 変わりました

今までの「生ポリオワクチン」の定期接種(口から飲む)は中止となり、単独の「不活化ポリオワクチン」の定期接種(皮下に注射)となります。



不活化ポリオ予防接種実施医療機関一覧		
医療機関名	所在地	電話番号
長谷川医院	東町216	22-0070
石原医院	東町157-2	22-0550
渡辺医院	花崎町533	22-0257
京増内科クリニック	花崎町842-3	22-1717
大田クリニック	ウイング土屋141	23-2100
ひらの内科	ウイング土屋170	23-8070
いとう こどもクリニック	美郷台1丁目15-8	20-3325
むらまつクリニック	飯田町124-3	20-5551
石川医院	並木町143-97	20-1700
いしがみ医院	公津の杜2丁目 17-7	26-2888
わたなべクリニック	公津の杜3丁目 3-8	36-7878
渡辺小児科医院	はなのき台 1丁目22番地14	28-1212
麻野クリニック	三里塚御料 1-1376	35-4588
鳥居内科医院	吾妻3丁目49-1	27-3456
小児科川辺医院	加良部1丁目5-2	27-5377
つかだ ファミリークリニック	加良部5丁目7-2	26-4750
小田内科医院	玉造4丁目42-3	28-2256
中島医院	中台6丁目2-1	27-3454
矢野医院	猿山1131	96-0071
岡崎医院	吉岡15-2	73-5225
なのはなクリニック	吉岡1342-7	49-0533

*成田市外で接種を希望する人は健康増進課へ連絡してください。

飲む生ワクチンでしたが、9月から
ポリオワクチンは今まで口から

飲むワクチンから 皮下注射に変わります

日本で自然感染することはほとんどなくなりましたが、海外ではまだ流行している地域があります。

ポリオにかかると、重症の場合は発熱程度で済みますが、重症になると手足にまひが残ることがあります。

ポリオ(急性灰白髄炎)は小児まひ)はポリオウイルスが人の口の中に入って、腸の中で増えることで感染する病気です。成人が感染することもありますが、乳幼児がかかることが多い病気です。

飲み生ワクチンでしたが、9月から追加接種

追加接種

生ワクチンを1回接種した人：
不活化ワクチンを3回接種(1回接種後20日以上の間隔で2回目、その後6カ月以上経ってから追加接種)

生ワクチンを2回接種した人：
不活化ワクチンでの接種は必要ありません

追加接種：初回3回目の接種後6カ月以上経ってから1回接種
生ワクチンの接種が済んでいる人
生ワクチンを2回接種した人：
不活化ワクチンでの接種は必要ありません

※くわしくは健康増進課(☎27-1111)へ。

市内の医療機関で 個別接種を

接種方法は、市内の医療機関での個別接種となります。接種時の料金支払いはありません。

対象者へは問診票を個別に通知します(追加接種を除く枚数分発送)。

平成24年9月1日現在、4回目の追加接種は国内臨床試験中のため、定期予防接種の対象外となります(データが整い次第導入予定)。

大切な命を救うために

9月9日(日)～15日(土)は救急医療週間です。皆さんも、いざというときの対処法を理解し、1人でも多くの命を救えるようにしましょう。



AEDの使い方を学ぼう(救急キャンペーン)

救急救命士による処置の範囲が広がる実証研究が行われます

11月1日(休)から、救急救命士が行う処置の実証研究が行われます。救急車で搬送の際に、救急救命士が、医師の具体的な指示を受け、次の3つの処置を行います。

処置の対象は20歳以上の人で、本人もしくは家族などの書面による同意が必要です。また、このような処置を断ったとしても、これまで通り救急搬送されます。

- 低血糖性の意識障害の可能性のある患者に対して血糖測定を行い、低血糖が確認された場合はブドウ糖液を投与する



- ぜんそく治療用の吸入薬(吸入β刺激薬)を持っている患者が重症ぜんそく発作を起こした場合に、その吸入薬を使用する



- 血圧が低下し、心臓が停止する危険性がある患者に点滴を行う



救急キャンペーン2012

消防本部では、AED(自動体外式除細動器)を使った心肺蘇生法の体験のほか、救急資材の展示や救急隊の救急活動実演などを行います。ぜひご来場ください。

日時 9月8日(土) 午前10時～午後4時

会場 IIイオンモール成田1階ガーデンコート

救急車の適正な利用にご協力を

消防本部では、昨年の救急車の出動件数が過去最多の6,283件でした。救急搬送した5,674人の半数を超える2,876人は入院の必要のない軽症者でした。

緊急ではないのに救急車を呼ぶと、本当に必要としている人の所への到着が遅れ、大切な命が救えない場合があります。緊急性が無い場合は自家用車などで病院に行くように、ご協力をお願いします。

9月1日から基準を満たした患者等搬送事業者を認定

市内では、車いすやストレッチャーなどで乗車できる車両を用いて、寝たきりの人や車いすの人が、医療機関への入退院・通院、

社会福祉施設への移動手段として利用する「患者等搬送事業」が、民間のタクシー・ハイヤー・貸し切りバスなどの事業者によって行われています。

消防本部では、患者等搬送事業を利用する市民の安全と利便の確保を目的に、市内または神崎町に事業所があり、一定の基準を満たした事業者の認定を9月1日から行います。

認定を受けた事業者は、消防本部ホームページ(<http://www.city.narita.chiba.jp/sisei/sosiki/shobo/index.html>)に掲載する予定です。
※くわしくは消防本部警防課 ☎20・1592へ。

「目標に向かって」……久住中学校男子ソフトテニス部



ぼくたち久住中学校男子ソフトテニス部は2年生7人、1年生5人の合計12人で、火曜日の朝と放課後、土・日曜日の午前中に、学校のテニスコートで活動しています。

主にサーブやレシーブの基礎練習、試合形式の練習をします。大会になると試合時間が30分を超えることも多いので、ゲームセットの瞬間までボールを追いつけられるように持久走などもしています。

ソフトテニスのボールは軽いので、風の影響を受けやすく、軌道が変化しやすいのが特徴です。部員全員が中学校に入学してからソフトテニスを始めたので、ボールをコントロールするのに苦労しています。狙ったコースにボールを打てるように、数多く打ち込みの練習をしてサーブやレシーブの精度を高めています。

ソフトテニスの大会で勝敗を分けるのは、パートナーとの息の合ったプレー。練習中は常に声を掛け合うことを意識しています。声を掛け合うことで、2人の連携がうまくいくだけでなく、気分を盛り上げて集中力を高めることができます。

今の目標は、9月に行われる印旛郡市新人戦の団体戦で入賞することです。夏休みの期間は、この大会に向けて一生懸命に練習を積みました。大会にいつも応援に来てくれる家族のためにも活躍したいです。



バテない体力をつくるために



狙いを定めて



石橋 宏樹 部長 (2年生)

部長になって、まだ日が浅いですが、部員を引っ張っていけるように頑張っています。

「伝統工芸を身近に感じながら」

わたしたち「表装くずみ」は、毎月第1・3金曜日に住居公民館で、男女6人のメンバーで活動しています。

表装とは、絵画や書などの保存と鑑賞のために、布や紙で作品に縁取りや裏打ちをして補強し、掛け軸や額などに仕立てることです。

表装というと、格調の高い書画を掛け軸や額にして床の間に飾る、職人が手掛ける高級な工芸品といったイメージが一般的だと思います。

しかし実際には書画だけでなく、趣味の絵手紙や友禅染などを表装し、洋室の壁に飾って楽しむこともあります。わたしたちは表装を、日本の伝統美を取り入れながら現在の生活様式に合わせて仕立てることができると感じています。



のりは入念に均一に

教えてくださるの、30年近いキャリアを持つ飯田俊六郎先生。分かりやすい実演を交えて優しく丁寧に指導してくださいます。とりわけ、作品

表装くずみ

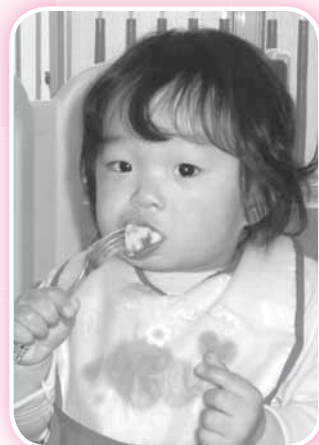


心を込めた作品とともに

の出来を左右する裏打ちの工程は、入念にのり付け作業をしないと作品にしわが寄ってしまうこともあり、先生の指導にも一層熱が入ります。のりを均一に塗り紙を張ることは一朝一夕にはできないので、その分経験を積み重ね、上手にできたときのうれしさはひとしおです。思い出の品などを表装して装いを新たにすると高級感が加わり、身近なものが生まれ変わる楽しさもあります。興味を持った人がいましたら、一緒に伝統工芸にチャレンジしてみませんか。

大堀 廉太郎くん(2歳・左)久住中央
譲聖くん(8カ月・右)

活発でいつも元気なお兄ちゃんと、のんびり、ゆったりした弟です。



鈴木 沙耶ちゃん(1歳)吾妻

食べるの大好き♪踊るの大好き♪
沙耶の笑顔で皆もニコニコ◎



賢持 奈弥ちゃん(3歳)公津の杜

ピースが上手になったでしょ!



岡山 祐翔くん(1歳)はなのき台

ごはん大好き◎ママ大好き♥
モリモリ食べて大きく育ってね!!



ボランティアによる
折り鶴の収束作業

成田から広島・長崎に

折り鶴平和プロジェクト

市民の平和への願いが込められた千羽鶴を被爆地の広島・長崎に届ける「折り鶴平和プロジェクト」。今年は、昨年の19万羽を上回り、21万5千羽の折り鶴が市民から寄せられました。届いた折り鶴は、延べ263人のボランティアによって千羽鶴にまとめられました。8月2日には、市役所で「千羽鶴出発式」が行われ、参加者の手で段ボール箱に詰められた千羽鶴は、広島・長崎へと旅立ちました。



出発式で合唱するつぶえ保育園の園児たち

仲間と歩き通した思い出

オールナイトハイク

中学生に友情や協力・忍耐の大切さを学んでもらおうと、市内約30キロメートルを徹夜で歩く「オールナイトハイク」が7月27日夜から28日朝にかけて行われました。参加したのは市内の中学生205人。22グループに分かれて、青少年相談員の引率の下、午後9時から中央公民館を次々に出発しました。途中で休憩を取りながら、市街地から住宅街を抜け、田園地帯へ。夜が更けるとともに、にぎやかだった参加者たちにも疲労の色が見え始めました。しかし歌を歌ったり、励まし合ったりして、

翌朝の午前6時ごろまでに全グループが中央公民館に戻ってきました。参加者たちは心地よい達成感と仲間との思い出を胸に帰途に就きました。



疲れていても、カメラを向けると笑顔に

赤外線センサーの調整がポイント

夏休み工作教室 ライトレースカーの製作

物作りの魅力を子どもたちに感じてもらうと下総高校開放講座「夏休み工作教室」が8月1日～3日、中央公民館で開催されました。参加した小中学生23人は、赤外線センサーで読み取りながらコースを自走するライトレースカーを製作。自分でハンダ付けした電子回路を車に組み込むと、テープを張ったコースから車が外れないように赤外線センサーの装着位置を調整しながら、何度も走らせていました。



うまく走ったよ!



よし、次は10円玉を入れるぞ

お父さん、不思議だね!

親子科学実験教室

子どもたちに科学の楽しさを知ってもらおうと「親子科学実験教室」が8月4日、中央公民館で開かれました。参加者が作ったのはコイン選別機。親子で力を合わせて、パネルに切り込みを入れてコインの通り道を作ったり、コインの受け皿となる紙コップを取り付けたりしました。仕上げに、コインが通る溝にネオジウム磁石という強力な磁石を貼り付けて完成。参加者たちが硬貨を投入口から入れると、10円・50円・100円・500円硬貨が、それぞれ別の紙コップに飛び込んでいきました。参加者たちは、親子で代わる代わるコインを入れながら、コイン選別機の出来栄に満足そうにほほ笑み合っていました。

土器にドキドキ

郷部南台遺跡現地見学会

身近にある遺跡を通して昔の人たちの生活に触れてもらおうと、「郷部南台遺跡現地見学会」が8月17日・20日に行われました。郷部南台遺跡は平安時代の集落の跡で、竪穴住居跡が12軒見つかりました。見学会に参加したのは郷部子ども会の小中学生。発掘作業中の住居跡の周りに集まって調査員の説明を聞いたり、実際に出土した土器の破片に触ったりしました。土器の破片を手にとった参加者たちは「これは何の一部?」「何に使っていたの?」などと調査員に熱心に質問していました。



住居の構造についての説明を聞く参加者たち



これは何のかけらかな?



プロ野球を間近で

プロ野球の迫力を堪能

成田スカイシリーズ

イースタンリーグ公式戦「成田スカイシリーズ 千葉ロッテマリーンズ対東京ヤクルトスワローズ」が8月4日、ナスパ・スタジアムで行われました。試合前のダンスイベントでは、マリーンズの Mascot キャラクターのマーくん とチアパフォーマーのM☆Splash!!が披露する“キレ”のあるダンスに、子どもたちは大興奮。試合では、プロ選手の球速の速さや鋭い打球に、球場を訪れた2,884人が魅せられました。



みんな上手に踊れたね!

暮らしのお知らせ

パソコン・携帯電話・PHS

大切な資源をリサイクル

パソコン・携帯電話・PHSには、金・銀などの稀少金属が含まれていて、資源として再利用することができます。

パソコンのリサイクル

パソコンは、粗大ごみではなく、メーカーによる回収となります。次の手順で処理してください。

①メーカーに回収を申し込む

PCリサイクルマークのない製品の場合、費用を負担する必要があります。メーカー指定の方法で支払ってください。

②メーカーから「エコゆうパック 伝票」が郵送される

③パソコンを梱包し、伝票を貼る

④伝票に書かれている郵便局に回収を依頼するか、直接、郵便局

(簡易郵便局を除く)に持ち込む手続きについてくわしくは、使

用しているパソコンのメーカーのホームページまたは、パソコン3R推進協会のホームページ

(<http://www.pcsr.jp/>)を確認してください。

携帯電話・PHSのリサイクル

不要になった携帯電話・PHSの本体・充電器・電池は、各メーカーの直営店でメーカーを問わず無料で回収して



モバイル・リサイクル・ネットワーク
携帯電話・PHSのリサイクルにご協力。

ある店に持って行ってください。

※くわしくはクリーン推進課(☎20・1530)へ。

交通事故防止

夜間の外出には 懐中電灯や反射材を

夕暮れ時から夜間にかけて、歩行中や自転車に乗っているときの交通事故死者数が増加しています。

夜間、散歩やジョギングなどで外出するときは、懐中電灯を携帯したり、車のヘッドライトを反射するたすきやテープ、キーホルダーなどを着用したりして交通事故から身を守りましょう。

※くわしくは交通防犯課(☎20・1527)へ。

犬・猫の不妊・去勢手術

費用の一部を助成

千葉県獣医師会、千葉県動物保護管理協会では、動物愛護週間(9月20日(木)～26日(水))に、犬や猫の不妊・去勢手術を希望する飼い主に対する手術費用助成の申し込みの受け付けを行います。

助成額(1匹当たり)は5,000円

手術と同時にマイクロチップの装着を希望する人には、費用の一部(1,000円)を助成します。

定数800匹(応募者多数は抽選)

申し込み方法 環境衛生課(市役所2階)、下総・大栄支所農産土木課にある専用はがきまたは

市内の放射線量測定結果

単位：マイクロシーベルト/時

施設名	測定日	測定の高さ1m	測定の高さ0.5m	測定の高さ0.05m
小中学校(40カ所)	7月18日～31日	0.05～0.14	0.05～0.16	0.05～0.24
保育園・幼稚園・認可外保育施設(35カ所)	7月23日	0.05～0.11	0.05～0.13	0.05～0.15
	8月1日			
保育園・幼稚園・認可外保育施設(35カ所)の砂場・プランコなど	7月23日	-	0.05～0.16	0.05～0.28
	8月1日			
市役所(花崎町)	8月7日	0.12	0.13	0.15
	8月13日	0.11	0.11	0.11
下総支所(猿山)	8月7日	0.12	0.13	0.13
	8月13日	0.11	0.12	0.12
大栄支所(松子)	8月7日	0.10	0.10	0.10
	8月13日	0.09	0.09	0.09
大清水大気測定局(遠山中敷地内)	8月7日	0.11	0.12	0.12
	8月13日	0.10	0.11	0.11
幡谷大気測定局(久住体育館隣り)	8月7日	0.11	0.12	0.13
	8月13日	0.10	0.11	0.11

※小中学校の通学路261地点の測定結果については、市ホームページ(<http://www.city.narita.chiba.jp/sisei/sosiki/kyoshido/std0058.html>)に掲載しています。各施設の測定結果は、市ホームページ(<http://www.city.narita.chiba.jp/sisei/sosiki/koho/110311.html>)に掲載しています。くわしくは環境対策課(☎20-1532)へ。

往復はがきに、希望する動物病院(千葉県獣医師会)に加入している動物病院)で病院のゴム印を押印してもらい、住所・氏名・電話番号・ペットの種類(犬または猫)・名前・年齢・性別・毛色・犬の場合は平成24年度の狂犬病予防注射済票番号を書いて、千葉県獣医師会

「不妊・去勢手術普及事業」係
(〒260・0001 千葉市中
中央区都町463・3)へ
申込期間 9月20日(木)～26日(水)
(当日消印有効)
※くわしくは千葉県獣医師会(☎043・232・6980)または千葉県動物保護管理協会(☎043・214・7814)へ。

1日	エアアジア・ジャパン初便就航 セレモニー 成田空港周辺地域スポーツ大会 (中学生バレーボールの部)
2日	[折り鶴平和プロジェクト]千羽 鶴出発式 社会福祉法人まごころ 新施 設竣工記念式典 印旛保健所管内食中毒予防パ レード
3日	戦没英霊・新益精霊 東日本 大震災被災物故者追悼流灯会
4日	成田スカイシリーズ
5日	成田エアポートカップユニカ ール大会 成田高校附属小学校特別教室 棟竣工式
7日	印旛地域振興協議会
9日	成田ソラあんばん普及委員会 成田空港成長戦略会議
14日	成田中学校陸上競技部・相撲部、遠 山中学校陸上競技部、西中学校陸 上競技部・卓球部・相撲部、大栄中 学校ソフトテニス部 関東大会出場結 果報告・全国大会出場 表敬訪問



始球式で投球(4日)

転入・転出・転居届 市民課または 支所市民福祉課へ

引っ越しなどにより住所が変わるときは、市民課、下総・大栄支所市民福祉課、市民課赤坂分室で手続きをしてください。

届け出は原則として本人または同一世帯の人が行います。代理人が届け出を行う場合は、委任状が必要です。住所を異動する人の氏名、生年月日、住所異動日、新旧住所、新・旧世帯主氏名を確認してください。

届け出時に本人確認をしますので住民基本台帳カード(住基カード)・運転免許証・パスポートなどを持ってきてください。住基カードを持っている人は、転入のときに転出証明書の添付が省略できる転入届の特例が受けられます。

転入届

市外から成田市に移ってきたときは、14日以内に手続きをしてください。

○必要なもの：前住所地の市区町村が発行した転出証明書(転入届の特例を受ける人は不要)・年金手帳(加入している人)・住基カード(持っている人)

転出届

成田市から市外に移るときは、転出届を提出してください。転出証明書が発行されます。住基カードを持っている人は、転出証明書が発行されませんが、届け出は必要です。

○必要なもの：国民健康保険証・介護保険証・後期高齢者医療保険証(いずれも加入している人)
転出届は郵送による手続きも可能です。転出日、転出先、転出先での世帯主氏名、成田市での住

所・世帯主氏名、転出する人全員の氏名、連絡先(昼間連絡がつく電話番号)を書いたものに、返信用封筒(切手の貼ってあるもの)と本人を確認できる書類(住基カード、運転免許証、健康保険証などのコピー)を市民課に郵送してください。転出証明書を交付します。

転居届

成田市内で住所を移したときは、14日以内に手続きをしてください。○必要なもの：国民健康保険証・介護保険証・後期高齢者医療保険証・年金手帳(いずれも加入している人)

世帯主変更届

世帯主が変わったときは、14日以内に手続きをしてください。○必要なもの：国民健康保険証(加入している人)
毎週日曜日に、転出入の異動届や印鑑登録、各種証明書の発行、

申請の受け付けなどを行っていますので、利用してください。一部受け付けできないものがありますので、くわしくは市民課へ問い合わせてください。

外国人の住所変更手続き

7月9日から外国人登録法が廃止され、外国人は日本人と同様に住民基本台帳法の適用対象になりました。それに伴い住所の異動も日本人と同様の届け出が必要です。手続きのときは、在留カード・特別永住者証明書(旧外国人登録証明書)を持ってきてください。

※くわしくは市民課(☎20・1525)、下総支所市民福祉課(☎96・1113)、大栄支所市民福祉課(☎73・8066)へ。

水道メーターの検針

2カ月ごとに

検針員が伺います

水道メーターの検針は、検針員が2カ月ごとに伺い、使用水量などをお知らせしています。検針は使用水量の確認や、漏水の発見にも役立ちます。水道メーターは、次のことに注意して適切な管理をしてください。

○メーターボックスの上に車や物を置かない

○犬は放し飼いにせず、出入り口やメーターボックスから離れた場所につなぐ

○メーターボックスの中は、いつもきれいにする

家の増改築で、メーターボックスが屋内や床下になる場合は、移動が必要になりますので水道部業務課に相談してください。

※くわしくは同課(☎22・0269)へ。

9月10日は「下水道の日」

暮らしや環境を守るため 正しく使おう

下水道は、トイレの水洗化や生活雑排水の排除といった生活環境の改善のほか、川や海などの水質浄化、浸水などの災害対策など、わたしたちの生活に欠かせない施設です。わたしたちの暮らしや環境を守るため、下水道は次のことを守り、正しく使用しましょう。

○調理くずを流さない

○トイレに水に溶けない物を流さない

○油を流さない

○洗剤は使い過ぎない

○雨水を流さない

※くわしくは下水道課(☎20・1553)へ。

都市計画

原案を縦覧できます

中台3丁目地区の地区計画の原案を、次の通り縦覧できます。

日時 9月4日(火)～18日(火)・日曜日、祝日を除く 午前8時30分～午後5時15分

場所 都市計画課(市役所5階)

利害関係者で、この原案に意見のある人は、9月19日(水)～25日(火)に意見書を提出することができます。

※くわしくは都市計画課(☎20・1560)へ。

国民年金保険料

過去10年以内のものを納めることができます

納め忘れた国民年金保険料は、納付期限から2年を超えると納められませんでした。

しかし、10月1日～平成27年9月30日の3年間に限り、過去10年以内の納め忘れた保険料を納めることができる後納制度が始まります。

過去10年以内の保険料を納めることで、将来の年金額を増やした

り、年金の受給権につなげたりできます。

※くわしくは国民年金保険料専用ダイヤル(☎0570・011・050)または佐原年金事務所(☎0478・55・0145)へ。

就業構造基本調査

9月上旬から調査員が伺います

国の雇用・経済政策などに必要な基礎資料を得ることを目的に、10月1日(月)を調査期日として就業構造基本調査が行われます。

9月上旬から調査の対象となった世帯に調査員が伺いますので、ご協力をお願いします。

※調査員は調査員証を携帯しています。くわしくは行政管課(☎20・1501)へ。

放射性物質検査

新米の安全性が確認されました

県では、平成24年産の米の安全性を確認するため、放射性物質検査を行いました。

市内では、8月18日～20日に、旧成田市地区の3カ所、旧下総町



辺り一面に広がる田んぼ

地区の2カ所、旧大栄町地区の1カ所、合計6カ所で収穫された米の検査が行われました。

検査の結果、全ての米から放射性物質(放射性セシウム)は検出されず、安全性が確認されました。この結果、市の新米は出荷・販売ができるようになりました。

※くわしくは農政課(☎20・1541)へ。

市立小中学校

平成25年度に使用する教科書が決まりました

平成25年度に市立小中学校で使用する教科書は、平成24年度と同じものを使用します。

また、小中学校の特別支援学級で、一人一人の障がいの状況に応じて教科書として使用される一般図書は、県教育委員会の候補図書

市内の農産物などの放射性物質検査の結果

7・8月に検査した野菜・果樹は、放射性物質が基準値以下でした。

県の精密検査の結果

単位：ベクレル/kg*1

品目	採取日	放射性セシウム134	放射性セシウム137	放射性セシウム134と137の合計*2
コムギ	7月19日	検出せず(2.0未満)*3	検出せず(2.0未満)	検出せず
コムギ	7月23日	検出せず(2.0未満)	検出せず(1.2未満)	検出せず
サツマイモ	7月25日	検出せず(2.5未満)	検出せず(2.8未満)	検出せず
コムギ	7月30日	検出せず(2.0未満)	1.78	1.8
コムギ	7月30日	検出せず(1.6未満)	検出せず(2.2未満)	検出せず
コムギ	7月30日	検出せず(1.6未満)	検出せず(2.2未満)	検出せず
レンコン	8月1日	検出せず(2.7未満)	検出せず(3.1未満)	検出せず
ナシ	8月1日	検出せず(2.6未満)	検出せず(1.9未満)	検出せず

市の簡易検査*4の結果

単位：ベクレル/kg

品目	採取日	放射性セシウム134	放射性セシウム137	放射性セシウム134と137の合計
キュウリ	8月16日	検出せず(9.08未満)	検出せず(8.15未満)	検出せず
サツマイモ	8月17日	検出せず(8.92未満)	検出せず(7.91未満)	検出せず
ナス	8月20日	検出せず(9.33未満)	検出せず(8.34未満)	検出せず
ナシ	8月20日	検出せず(8.03未満)	検出せず(7.22未満)	検出せず

*1 ベクレルとは、放射能の強さを表す単位で、単位時間(1秒間)内に原子核が崩壊する数を表す

*2 放射性セシウムの合計は、セシウム134とセシウム137を合算して有効数字2桁に四捨五入したもの

*3 「検出せず」とは、検出限界値未満であることを示す。検体の測定時における検出限界値はかつこの数字

*4 市の簡易検査はNaI(Tl)シンチレーションスペクトロメータによる測定

基準値 ○一般食品…放射性セシウム 100ベクレル/kg

※くわしくは農政課(☎20-1541)へ。

観光循環バス

回数券の払い戻しは10月1日までに

3月31日で運行を終了した観光

の中から107冊が決まりました。※くわしくは学務課(☎20・1581)へ。

循環バスの回数券の払い戻しは、千葉交通で行っています。場所 京成成田駅前千葉交通定期券販売所

払戻期限 10月1日(月)

※くわしくは観光プロモーション課(☎20・1540)または千葉交通乗合バス課(☎24・3331)へ。

困りごと・悩みごと相談室

心の健康、
応援します

一人で悩んでいないで相談してみませんか？

毎日の生活の中で、疑問に思っていること、誰かに相談したいと思っていることはありませんか。市などでは、そんなあなたの要望に応え、各種相談を行います。相談は無料で秘密は厳守されます。この機会に日頃感じている疑問や悩みを解消してみたいはいかがですか。



9月の相談日 ※12:00~13:00は相談できません。

相談名	期日	時間	場所	問い合わせ先
市民生活相談(離婚・相続・ 相隣関係・金銭貸借など)	月・金曜日	9:00~16:00	市役所2階市民相談室 ※各相談の受け付けは、終了時 間の30分前までです。	市民協働課市民相談室 ☎20-1507 ※裁判所で係争中の事 件は相談できません。 法律相談10月分の予 約は9月26日(水) 午前8 時30分から受け付け ます。
法律相談 (予約制・市内在住の人)	水曜日	13:00~16:00		
もめごと・なやみごと・ 苦情相談(人権・行政相談)	25日(火)	10:00~15:00		
外国人相談(英語・中国語・ スペイン語・ポルトガル語)	14日(金)・28日(金)	13:00~16:00		
税務相談	18日(火)	10:00~15:00		
不動産相談	18日(火)	10:00~12:00		
市民よろず相談	15日(土)	13:00~16:00	保健福祉館	千葉県行政書士会印旛支部 代表 作田義美さん ☎23-3286
税務支援センター(予約制)	12日(水)・26日(水)	10:00~15:00	千葉県税理士会成田支部 (囲護台1-1-2成田U-シティホテル1階)	千葉県税理士会成田支部 ☎36-7411
司法書士法律相談	19日(水)	18:00~20:00	保健福祉館	千葉司法書士会佐倉支部 代表 菊地裕文さん ☎28-5562
司法書士による電話相談	月・水曜日	14:00~17:00	電話相談のみ (☎0120-971-438)	千葉司法書士会 ☎043-246-2666
土地家屋調査士登記相談	12日(水)	9:00~12:00	成田法務局	千葉県土地家屋調査士会印旛支部 代表 山崎秀夫さん ☎043-486-4087
木造住宅耐震相談(予約制)	22日(土・祝)	9:00~16:00	市役所5階501会議室	建築住宅課 ☎20-1564
消費生活相談	月~金曜日	9:30~16:30	消費生活センター(市役所2階)	消費生活センター☎23-1161
社労士年金相談	水曜日	10:00~15:00	市役所1階相談室	保険年金課 ☎20-1547
女性のための相談(予約制)	13日(木)・27日(木)	10:00~16:00	市役所2階相談室	企画政策課 ☎20-1500
DV相談(予約制)	20日(木)	10:00~16:00	市役所2階相談室	企画政策課 ☎20-1500
交通事故相談(予約制)	4日(火)	10:00~15:00	市役所2階相談室	交通防犯課 ☎20-1527
障がい者相談	水曜日・第4日曜日・ 祝日を除く毎日	9:00~19:00	保健福祉館	障がい者相談センター ☎27-1106
もの忘れ相談(予約制)	5日(水)	13:30~16:15	福祉部相談室(市役所議会棟1階)	高齢者福祉課☎20-1537
心配ごと相談	木曜日	10:00~15:00	保健福祉館	社会福祉協議会 ☎27-7755
	14日(金)	10:00~15:00	下総地域福祉センター	
	21日(金)	10:00~15:00	保健福祉館大栄分館	
酒害相談	6日(木)	9:00~12:00	保健福祉館	社会福祉協議会☎27-7755
家庭児童相談	月~金曜日	9:00~16:00	市役所2階家庭児童相談室	子育て支援課 ☎20-1538
就学相談(予約制)	月~金曜日	9:00~17:00	教育センター	教育センター ☎20-2922
教育相談(予約制)	火曜日	9:00~16:00	教育センター	教育センター ☎20-2922
教育相談(不登校相談も)	月~金曜日	9:00~17:00	ふれあいるーむ21	教育相談室 ☎22-5100

暮らしを エコ ニュース

生活排水を きれいに流そう

成田市は、利根川や根本名川などの一級河川、印旛沼や坂田ヶ池など豊かな水環境を有していますが、都市化の進行や生活スタイルの変化などに伴い水質が悪化しています。

この原因の一つは台所・風呂・トイレなど日常生活を行う中で出る生活排水です。

水を汚さないようにするためにわたしたちができることは、生活排水をきれいに流すことです。

家庭での対策には次のような方法があります。できることから実践しましょう。

- 食事は必要な分だけ作り、飲み物は飲み切れる分だけ注ぐ
- 残った油*はそのまま排水口に流さず、新聞紙や古い布な

- どに染み込ませて捨てる
 - 排水口にネットを使用するなど、固形物を流さないようにする
 - 食器などの油污れは古い布などで拭いてから洗う
 - シャンプーや洗剤は適量を使う
 - 植物の水やりには米のとぎ汁を使う
 - 道路のごみや汚れが川や沼に流れ込まないように日ごろから側溝や道路の清掃を心掛ける
 - 単独処理浄化槽やくみ取りトイレの家庭は合併処理浄化槽に切り替える
 - 公共下水道や農業集落排水の区域では適正に接続する
- 一度汚れてしまった水をきれいにするのは簡単なことではありませんが、一人一人の少しの心掛けが、きれいな川や沼を取り戻すことにつながります。

*市では、家庭から出る使用済み天ぷら油を回収しています。くわしくはクリーン推進課(☎20-1530)へ

※くわしくは環境計画課(☎20-1533)へ。

消費生活相談

Q&A

新聞購読契約の トラブル

Q 「近所にあいさつに来ました」と自宅に訪問者があり、ドアを開けたら新聞の勧誘員でした。「今は他紙を取っているから、必要になったときに考えます」と断ったのですが、商品券をサービスすると頼み込まれて、仕方なく6カ月間の購読契約をしました。やはり2紙も必要ないのでやめたのですが、解約できますか。

A 新聞の訪問販売は、クーリング・オフの対象となり、契約書面を受け取った日から8日以内であれば、販売店宛てに書面で通知することで、無条件で契約を解除できます。解除するときは、契約の際にもらった景品を販売店に返しましょう。

クーリング・オフの期間を過ぎると、「〇年〇月～〇年〇月の6カ月間」というような期間が決まっている購読契約は、原則として一方的な理由での中途解約はできませんので注意が必要です。ただし、断ったのに居座られたり、嘘をつかれたりして契約をした場合は、クーリング・オフの期間を過ぎても取り消すことができます場合があります。



質問のように、訪問販売で新聞の勧誘をする場合は、勧誘に先立って、新聞の販売店名・名前・販売目的を告げる必要があります。また、一度断った消費者に対する再勧誘は禁止されています。必要がなければ、「要りません」ときっぱり断りましょう。

特に、購読開始が1年以上先の契約をすると、配達が始まるころには事情が変わっていたり、契約したことを忘れて新たに別の購読契約をしてしまったりして、トラブルになることがありますので、避けるようにしましょう。

契約をする際は、契約内容(購読期間や購読開始日など)をよく確認し、書面は大切に保管しましょう。

※くわしくは消費生活センター(☎23-1161)へ。

国保



国民年金

年金

こんなときはどうなるの？

Q 最近結婚して、厚生年金に加入している夫の扶養になりました。今まで国民年金を納めていましたが、何か届け出は必要でしょうか？

A 国民年金の第3号被保険者になる届け出が必要です。この届け出は配偶者の勤務先を通じて、健康保険の扶養の届け出と一緒にすることになっています。

国民健康保険に加入している人は、国民健康保険から脱退する手続きを市役所で行う必要があります。

第3号被保険者になると、国民年金保険料を個人で納める必要がなくなります。

ただし、一度手続きをした後でも、配偶者が転職するときに厚生年金の加入期間に1日でも空白が生じるケースや、本人が短期間だけ勤めた後に退職し、再び配偶者の扶養となるケースでは、その都度手続きが必要ですので注意しましょう。

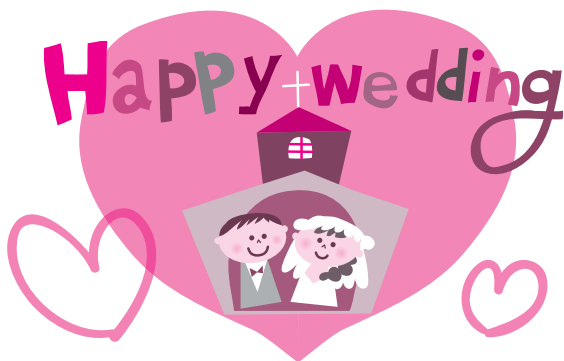


Q 現在勤めている会社を辞め、2カ月後に新しい会社で勤めることが決まっています。年金は新しい会社でも今まで通り厚生年金に加入することになりますが、その間の2カ月間は国民年金に加入しなければならないのでしょうか？国民年金保険料を2カ月分だけ納めても掛け捨てにはなりませんか？

A 例え2カ月間であっても、20歳以上60歳未満の人は国民年金に加入しなければなりません。保険料を納めた期間は将来もらえる年金のうち、老齢基礎年金の年金額に加算されますので、掛け捨てになることはありません。

会社を退職したときには、退職日の分かるものや年金手帳などを持って保険年金課、下総・大栄支所市民福祉課の窓口で加入手続きをしてください。

もし、扶養している配偶者がいる場合には、その配偶者と一緒に手続きをして国民年金保険料を納めていただくことになります。



Q 会社員だった夫が60歳になり、定年退職しました。わたしは55歳ですが、国民年金の届け出は必要ですか？

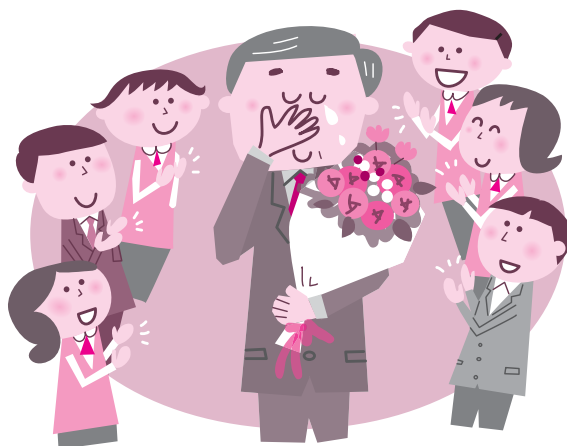
A 保険年金課、下総・大栄支所市民福祉課で「種別変更」の届け出をしてください。

20歳以上60歳未満の人は、国民年金に必ず加入することになっています。その加入者は、第1号被保険者(学生、農業、自営業、フリーター、無職の人など)、第2号被保険者(サラリーマンなど)、第3号被保険者(サラリーマンの配偶者など)の3種類に分けられていて、種別が変わるときは届け出が必要です。

あなたの場合、ご主人が会社を退職したことによって、第3号被保険者から第1号被保険者になるための届け出が必要となります。

第1号被保険者になると、国民年金保険料は自分で納める

こととなります。納付には、手間がなく納め忘れのない口座振替や、まとめて前払いすると割引されるお得な前納制度がありますので利用してください。



※くわしくは保険年金課(☎20-1547)へ。

飲料用井戸水に

浄水器設置費補助金

市では、飲料用として使用している井戸水から下表の対象物質が基準値を超えて検出された場合、これらを除去するための浄水器を設置する世帯に対し、補助金を交付しています。

対象物質	基準値
硝酸性窒素・亜硝酸性窒素	10mg/ℓ以下
ヒ素	0.01mg/ℓ以下
トリクロロエチレン	0.03mg/ℓ以下
テトラクロロエチレン	0.01mg/ℓ以下

補助金額は15万円を限度に、浄水器の購入・設置費の2分の1です。交付を受けるには、浄水器の購入・設置前に、申請書の提出などの手続きと、その審査が必要になります。対象物質を除去できる浄水器は、逆浸透膜方式などです。

上水道が整備されている地区の人は、補助金の交付は受けられませんので注意してください。

※くわしくは環境対策課(☎20-1532)へ。

催し物



乗馬体験ができる

なかよし動物フェスティバル2012

日時=9月22日(土・祝) 午前10時~午後3時

会場=県動物愛護センター(富里市)

内容=犬のしつけ方・触り方・手入れの実演、乗馬体験、紙芝居など

※参加費は無料です。参加を希望する人は当日直接会場へ。くわしくは県動物愛護センター(☎93-5711)へ。

リサイクル活動を推進しよう

フリーマーケットと再生品の即売会

日時=9月30日(日) 午前9時~午後3時
(家具の即売会は午前11時から、自転車の即売会は午後2時から。開始1時間前から整理券を配布)

会場=リサイクルプラザ

※くわしくはリサイクルプラザ(☎36-1000、月曜日・祝日は休館)へ。

小中学生の力作を

印旛郡市理科作品展

日時=9月22日(土・祝) 午前9時~午後4時(入場は午後3時30分まで)

会場=印旛教育会館大ホール(寺台)

※入場は無料です。くわしくは佐倉市立臼井小学校・長見さん(☎043-487-3009)へ。

成田空港周辺で

空の日フェスティバル2012

航空科学博物館

日時と内容

○9月8日(土)・9日(日) 午前10時~午後5時(9日は午後4時まで)・・・航空ジャック市、地元物産販売

○9月22日(土・祝) 午前10時~午後5時・・・ブーメラン製作教室、くにもらくんとクウタン、地元物産販売

○9月23日(日) 午前10時~午後5時・・・お天気フェア、キャラクターショー、くにもらくんとクウタン、ジャンケン大会、バンド演奏会、地元物産販売、こども模型飛行機教室

成田空港中央広場(第2ターミナルビル前)

日時=9月22日(土・祝) 午前10時30分~午後4時40分

内容=地元団体などによるステージイベント、キャラクターショー、お楽しみ抽選会、特別ゲスト

芝山千代田駅前広場

日時=9月23日(日) 正午~午後5時

内容=お楽しみ抽選会、キャラクター握手会、金曜元気市感謝セール、各種ゲームコーナー

※参加費は無料です。公共交通機関を利用してください。空港へ入場するときは、運転免許証などの身分証明書が必要です。くわしくは「空の日」「空の旬間」記念事業成田地区実行委員会(☎34-5404)へ。

成田山表参道9月の交通規制

日時=9月中の日曜日・祝日 午前11時~午後4時

規制区域=薬師堂~成田山門前(鍋店角)

※くわしくは成田警察署(☎27-0110)へ。

移動図書館巡回日程

利用日時	駐車場所
14:10~14:20	長田共同利用施設
14日(金) 14:40~15:00	土屋公園
28日(金) 15:20~15:40	さぎ山第一街区公園(宗吾台)
15:50~16:20	公津の杜公園

※雨天などの場合は中止することがあります。くわしくは市立図書館(☎27-4646)へ。

今月の図書館休館日=3日(月)、10日(月)、18日(火)、24日(月)、28日(金)(館内整理日)

※17日(月・祝)、22日(土・祝)は本館のみ開館します(午前9時30分~午後5時)。

図書館本館は火~金曜日は午後7時(2階は午後5時15分)まで、土・日曜日は午後5時まで開館しています。

映画会

視聴覚サービスセンター・☎27-2533

◇9月1日(土)=[一人息子]

1936年・日本

◇9月2日(日)=[ランゴ]

2011年・アメリカ・アニメ・吹替

◇9月15日(土)=[エンディングノート]

2011年・日本

◇9月23日(日)=[猿の惑星:創世記(ジェネシス)]

2011年・アメリカ・吹替

◇9月30日(日)=[キツツキと雨]

2011年・日本

◆入場は無料、上映は午後2時から。会場は市立図書館2階視聴覚ホール

航空機騒音測定結果

平成24年7月分

測定局	WECPNL	測定局	WECPNL	測定局	WECPNL
竜台	63.2	荒海	73.7	野毛平	71.1
北羽鳥	67.6	幡谷	65.2	大室	65.8
北羽鳥北部	64.9	成毛	63.9	大室(NAA)	66.6
長沼	66.8	飯岡	70.0	堀之内	68.1
磯部	67.4	大生	70.2	馬場	65.6
水掛	64.5	土室(県)	81.0	新田(NAA)	66.7
新川	66.0	土室(NAA)	64.9	新田	68.2
猿山	57.9	芦田	74.5	遠山小	69.7
滑川	66.3	荒海橋本	74.1	本三里塚	71.6
西大須賀	72.6	野毛平工業団地	69.7	御料牧場記念館	68.4
四谷	69.6	赤荻	69.3	三里塚小	73.0
高倉	76.4	下金山	62.2	本城	69.4
内宿	61.3	押畑	59.6	南三里塚	73.5

※WECPNLとは、航空機騒音の特異性、継続時間、昼夜の別なども加味したうるささの単位。この数値は速報値です。くわしくは空港対策課(☎20-1521)へ。

募集



スペシャリストを目指して

県立農業大学校推薦入試

試験日=10月30日(火)

会場=県立農業大学校(東金市)

募集人員=農学科約40人、研究科約10人

受験資格(卒業見込みを含む)

○農学科…高校を卒業

○研究科…農業大学校を卒業

選考方法=書類審査、小論文、面接

申込期間=10月1日(月)~15日(月)(必着)

※くわしくは県立農業大学校(☎0475-52-5121 ホームページ<http://www.pref.chiba.lg.jp/noudai/>)へ。

食欲の秋を楽しもう

市民農園でサツマイモ掘り

日時=10月20日(土) 午前10時~午後2時(大雨の場合は21日(日))

会場=成田市民農園(十余三)

対象=市内在住の人(18歳未満の人は保護者同伴)

定員=500人(初めての人を優先に抽選)

参加費=無料

申込方法=9月20日(木)(必着)までに専用ホームページ(<http://bit.ly/M1Akgy>)から申し込み、はがきに参加人数(1組4人まで)・代表者の住所・氏名・年齢・電話番号と参加者の氏名・年齢を書いて農政課(〒286-8585 花崎町760)へ(複数応募した場合は無効)

(スマートフォン)

(携帯電話)



※くわしくは同課(☎20-1542)へ。

緑道はバイク禁止

緑道へのバイクの乗り入れは禁止です。危険ですので絶対にやめましょう。



まだまだ上達

シニアテニス教室

日時=9月29日(土) 午前9時15分集合

会場=中台運動公園テニスコート

内容=基本練習やダブルスの実践練習などで上達を目指す

対象=市内在住・在勤の人、市テニス協会加盟クラブ員で男性は60歳以上、女性は55歳以上

参加費=無料

申込方法=9月20日(木)までに市体育協会事務局(生涯スポーツ課・☎20-1584)へ

※くわしくは市テニス協会・青木さん(☎090-4367-6830)へ。

基礎から学ぶ初級編

デジタルカメラ講習会

日時=9月25日(火) 午前10時~午後3時

会場=市立図書館2階視聴覚製作室

内容=デジタルカメラでの撮影・写真の編集を学ぶ

対象=市内在住の人

定員=10人(応募者多数は抽選)

参加費=無料

持ち物=デジタルカメラ・昼食

※申し込みは9月4日(火)~12日(水)の午前9時30分~午後5時に視聴覚サービスセンター(☎27-2533)へ。

力を合わせて

ダブルステニス選手権大会

期日=10月7日(日)・14日(日)(予備日は10月21日(日))

会場=中台運動公園テニスコート

種目=ダブルス個人戦で一般男・女、壮年男子(45歳以上)

対象=市内在住・在勤・在学の人、市テニス協会加盟クラブ員

参加費(1組当たり)=3,500円(高校生以下1,500円、加盟クラブ員3,000円)

申込方法=9月13日(木)(必着)までに郵送またはEメールで住所・氏名・電話番号・参加種目を市テニス協会・青木さん(〒286-0011 玉造6-1-30 Eメール noriko_atc@yahoo.co.jp)へ

※くわしくは同協会・青木さん(☎090-4367-6830)へ。

記念すべき第1回大会

成田スポーツフェスティバル

家族・友人・会社の同僚などを誘い合わせて参加してみませんか。

日時=10月6日(土) 午前8時30分開会式

会場=中台運動公園陸上競技場(雨天の場合は市体育館アリーナ)

種目=玉入れ、400mリレー、8の字跳び、100mタイムトライアル、ウォーキング(歩測)・ジョギング教室

対象=市内在住・在勤・在学の人

参加費=無料

申込方法=生涯スポーツ課ホームページ(<http://www.city.narita.chiba.jp/sisei/sosiki/shosport/index0000.html>)または市内公共施設にある申込用紙に必要事項を書いて直接または

FAXで成田スポーツフェスティバル実行委員会事務局(生涯スポーツ課(市役所5階)・FAX22-4494)へ

※くわしくは事務局(☎20-1584)へ。

お知らせ



千葉県弁護士会が応じる

クレジット・サラ金無料相談

期日=金曜日、第2・4木曜日(祝日を除く)

時間=午後1時15分~4時45分

会場=成田市商工会館(花崎町)

対象=借金問題で困っている人

相談料=初回30分無料

※申し込みは平日の午前10時~11時30分、午後1時~4時に千葉県弁護士会成田法律相談センター(☎043-227-8984)へ。

まだまだ泳げます

大栄B&G海洋センタープール

利用期間=9月30日(日)まで

利用時間=午前9時~正午、午後1時~5時(金・土曜日は午後6時~9時も利用可能)

休館日=9月3日(月)・10日(月)・18日(火)・24日(月)

※くわしくは大栄B&G海洋センター(☎73-5110)へ。

えほんとおそぼう

図書館のおはなし会

0・1歳のおはなし会

日時=9月14日(金) 午前11時~11時30分
 会場=市立図書館2階集会室
 対象=0・1歳児とその保護者
 定員=12組(初めての人を優先に先着順)
 持ち物=薄手のハンカチ
 申込方法=午前9時30分~午後7時(土・日曜日は午後5時)に市立図書館(☎27-4646)へ

2・3歳のおはなし会

日時=9月14日(金) 午前10時15分~10時45分
 会場=市立図書館2階集会室
 対象=2・3歳児とその保護者
 定員=15組(先着順)
 持ち物=薄手のハンカチ

土曜日のおはなし会

日時=土曜日 午前11時~11時30分
 会場=市立図書館1階おはなし室
 内容=絵本の読み聞かせ(第3土曜日は昔話などの語り)
 対象=4歳~小学生(第3土曜日は5歳~小学生)
 ※参加費は無料です。「2・3歳のおはなし会」と「土曜日のおはなし会」への参加を希望する人は当日直接会場へ。くわしくは市立図書館(☎27-4646)へ。

おいしく食べて元気になろう

健康を考えた料理講習会

おいしくて健康にも良い料理の作り方を学んでみませんか。
 日時=9月27日(木) 午前9時30分~午後2時
 会場=中央公民館調理室
 内容=巻き寿司・夏野菜の酢豚風・ゴーヤとソーセージのサラダ・ヨーグルト入りのゼリーを作る
 対象=市内在住・在勤の成人
 定員=15人(応募者多数は抽選)
 参加費=1,000円程度(材料費)
 申込方法=9月12日(水)(必着)までに、はがきまたはEメールで住所・氏名・電話番号・講習会名を農政課(〒286-8585 花崎町760 Eメールnosei@city.narita.chiba.jp)へ
 ※くわしくは同課(☎20-1541)へ。

平和を守る仕事を

陸・海・空の自衛官

看護学生
 応募資格=高卒(見込みを含む)で24歳未満の人
 1次試験日=10月20日(土)
 防衛大学校学生(推薦・一般前期)
 応募資格=高卒(見込みを含む)で21歳未満の人(推薦については高等学校長の推薦などが別途必要)
 試験日
 ○推薦…9月29日(土)・30日(日)
 ○一般前期・1次…11月10日(土)・11日(日)
 防衛医科大学校学生
 応募資格=高卒(見込みを含む)で21歳未満の人
 1次試験日=10月27日(土)・28日(日)
 ※くわしくは自衛隊成田地域事務所(☎22-6275)へ。

趣味を増やそう

将棋初級教室

日時=9月26日(水)、10月3日(水)・10日(水)・17日(水)・24日(水)・31日(水)、11月7日(水)・14日(水)・21日(水)・28日(水)(全10回) 午前9時~正午
 会場=橋賀台公民館
 内容=王将の詰め方・守り方などを学ぶ
 対象=成人
 定員=15人(先着順)
 参加費=1,000円(テキスト代)
 ※申し込みは午前9時~午後5時に橋賀台公民館(☎26-9695、月曜日・祝日・9月18日(火)は休館)へ。

女子カアップに

帯締め作りと着つけ教室

日時=10月4日(木)・11日(木)・25日(木)、11月1日(木)・8日(木)・22日(木)・29日(木)(全7回) 午前9時30分~11時30分
 会場=中郷公民館
 内容=帯締めの作り方と一人で着物を着用する要領を学ぶ
 対象=成人の女性
 定員=18人(先着順)
 参加費=3,000円(材料費)
 ※申し込みは午前9時~午後5時に中郷公民館(☎22-4614、月曜日・祝日・9月18日(火)は休館)へ。

練習の成果を

市民ゴルフ大会

期日=10月22日(月)
 会場=大栄カントリー倶楽部(横山)
 対象
 ○グランドシニアの部…市内在住で昭和18年12月31日以前に生まれた男性
 ○シニアの部…市内在住で昭和28年12月31日以前に生まれた男性
 ○女子の部…市内在住・在勤の女性(学生は参加できません)
 参加費=3,000円(プレー費は実費)
 申込方法=9月28日(金)までに参加費を持って市体育協会事務局(生涯スポーツ課・市役所5階)へ
 ※くわしくはアマチュアゴルフ協会・村島さん(☎22-1251)へ。

暮らしの安全を支えるために

危険物取扱者試験と受験者講習会

危険物取扱者試験
 期日=11月18日(日)
 会場=日本大学生産工学部津田沼校舎(習志野市)
 受験料=甲種5,000円、乙種3,400円、丙種2,700円
 申込方法=最寄りの消防署にある願書に必要事項を書いて直接または郵送で消防試験研究センター(〒260-0843 千葉市中央区末広2-14-1)へ。同センターホームページ(<http://www.sho-ubo-shiken.or.jp/>)からも申し込みできます
 申込期間
 ○持参・郵送…9月4日(火)~12日(水)(必着)
 ○電子申請…9月1日(土)~9日(日)
 受験者講習会
 日時=10月25日(木) 午前9時30分~午後4時45分
 会場=四街道市文化センター
 受講料=3,500円(テキスト代は実費)
 申込方法=消防本部予防課(市役所地下1階)にある申込書に必要事項を書いて、受講料と共に同課へ
 申込期間=9月4日(火)~12日(水)(土・日曜日を除く)
 ※くわしくは消防試験研究センター(☎043-268-0381)へ。講習会については消防本部予防課(☎20-1591)へ。

伝言板

MESSAGE BOARD

募集

お知らせ

催し物

募集



季節を味わう

月見だんごを作って食べよう!

日時=9月8日(土) 午前9時50分~11時30分

会場=子ども館

対象と定員=小中学生・16人(先着順)

参加費=200円(材料費)

持ち物=エプロン・三角巾・小スプーン・タオル・ボウル・ビニール袋・飲み物

※申し込みは子ども館(☎20-6300、月曜日・第3日曜日・祝日は休館)へ。

もっと働きたいあなたに

中高年の再就職支援セミナー

期日=10月15日(月)

参加費=無料

中高年の再就職支援セミナー

時間=午前10時~午後0時30分

会場=市役所3階第二応接室

内容=応募書類の書き方・面接の受け方を学ぶ

対象=おおむね40~65歳で求職中の人

定員=20人(先着順)

生活・就労に関する出張相談

時間=①午前10時~10時45分②午前10時50分~11時35分③午前11時40分~午後0時25分④午後1時30分~2時15分⑤午後2時20分~3時5分

⑥午後3時10分~3時55分

会場=市役所5階503会議室

内容=就職や生活の悩みに関する相談

対象=求職中の人

定員=各時間1人(先着順)

※申し込みは商工課(☎20-1622)へ。

映画に出演できるかも

エキストラ登録

成田ロケーションサービスでは、市内で撮影される映画・テレビドラマなどの制作者側からエキストラの出演要請があった場合、登録している人の中から紹介しています。「エキストラとして出演したい」と思っている人は、ぜひ登録してください。

対象=市内在住・在勤・在学中で、健康で体力に自信のある人(18歳未満は保護者の同意が必要)

申込方法=観光プロモーション課(市役所4階)またはウェブサイト「ロコナビナリタ」(http://nrkuentai.com/location_movie)にある募集要項を確認し、登録シートに必要事項を書いて、直接またはEメールで同課(Eメールkanpro@city.narita.chiba.jp)へ
※くわしくは成田ロケーションサービス(観光プロモーション課・☎20-1540)へ。

がんばろう日本 成田ワールドミュージックフェス2012

期日=9月15日(土)・16日(日) 会場=イオンモール成田(1階ガーデンコート、屋外駐車場特設会場) 内容=下表の通り

15日(土)	
1階ガーデンコート	
11:50~	AERIAL (J-POP)
12:30~	アリーズカンパニー(ダンス)
13:10~	molls (J-POP)
13:50~	BLUE BIRD BEACH (J-POP)
14:30~	遠藤恵里 (J-POP)
15:00~	GLASS NOTE (J-POP)
15:40~	七海 (J-POP)
16:20~	BLUE BIRD BEACH (J-POP)
17:00~	JUNK-TION (J-POP)
屋外駐車場特設会場	
10:45~	オープニング
11:00~	成田みつる(歌謡曲)
11:15~	山本ゆき(演歌)
11:45~	遠藤恵里 (J-POP)
12:20~	Aell. (アイドル)
13:05~	ステーション♪ (アイドル)
13:50~	F.A.C.E. (J-POP)
14:30~	JUNK-TION (J-POP)
15:10~	ADC (ダンス)
15:55~	molls (J-POP)
16:35~	AERIAL (J-POP)
17:15~	成田エイサー美ら海会(獅子舞)
17:40~	フィナーレ

16日(日)	
1階ガーデンコート	
13:00~	キョロザワールド (J-POP)
13:40~	指田郁也 (J-POP)
14:20~	飯島夏美 (J-POP)
14:50~	中梶麻里奈(ミニハープ)
15:25~	ラキ・フラスタジオ(フラダンス)
16:00~	trunk (J-POP)
屋外駐車場特設会場	
10:45~	土屋囃子連
11:15~	飯島夏美 (J-POP)
11:45~	成田国際高校吹奏楽部
12:30~	F.A.C.E. (J-POP)
13:15~	trunk (J-POP)
14:00~	ラキ・フラスタジオ(フラダンス)
14:35~	成田ベンチャーズ(ベンチャーズコピーバンド)
15:15~	キョロザワールド (J-POP)
16:00~	指田郁也 (J-POP)
16:40~	D's COOL & WinnieS (ダンス)
17:20~	舞粹風(ヨサコイ)
17:40~	フィナーレ

※内容・時間に変更される場合があります。くわしくは成田空港通り活性化協議会事務局(ぴーぽっぴ成田店・☎20-2345)へ。

保健インフォメーション

このコーナーの会場は保健福祉館です。問い合わせは健康増進課(☎27-1111)へ。電話やFAX(27-1114)で健康に関する相談なども受け付けています。相談は医師などの都合により日程を変更する場合があります。

▼一般健康相談	期日	受付時間	相談を受ける人
歯の健康相談	9月 5日(水)	午後1時30分～2時30分	歯科医師・歯科衛生士
こころの健康相談(予約制)	9月 5日(水)	午後1時15分から	精神科医師・保健師(治療中の人は除く)
	9月19日(水)		カウンセラー・保健師(治療中の人は除く)
▼乳幼児健診・相談	期日	受付時間	対象
大栄分館赤ちゃん相談(予約制)	10月10日(水)	午前9時30分～10時	平成23年12月・平成24年1・6・7月生まれ
赤ちゃん相談・4カ月	9月21日(金)	午前9時～9時30分 午後1時～1時30分	平成24年 5月生まれ
赤ちゃん相談・10カ月	9月28日(金)		平成23年11月生まれ
1歳6カ月児健診	9月 6日(水)		平成23年 2月生まれ
3歳児健診	9月27日(水)		平成21年 3月生まれ
5歳児健診(予約制)	9月26日(水)	午後1時～1時30分	平成19年4月2日～平成20年4月1日生まれの幼稚園や保育園に通っていないなどの理由で、健診を受ける機会のない幼児
2歳児歯科健診	9月13日(水)	午前9時～9時30分、午後1時～1時30分	平成22年 2月生まれ
こころの発達相談(予約制)	9月11日(火)	午前9時～11時50分	心理発達に心配のある乳幼児

- 母親学級(予約制)**…主に初めて母親になる人が対象
- パパママクラス(予約制)**…妊婦とその家族が対象
※日時などくわしくは健康増進課へ。
- こんにちは赤ちゃん事業**…生後4カ月までの赤ちゃんが対象
※赤ちゃんお誕生連絡票(母子健康手帳別冊1)を健康増進課へ送付。
- ポリオの予防接種**…ワクチンの接種方法が注射による接種に変わりました。問診票と母子健康手帳を持って市内の医療機関に行き、個別に接種するため、保健福祉館での集団接種は行いません。

献血にご協力ください

【イオンモール成田】

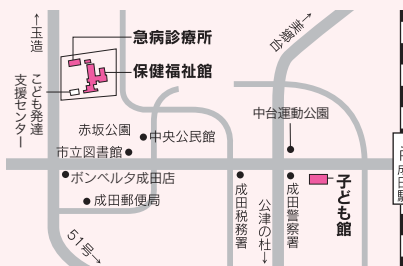
9月1日(土)・2日(日)・8日(土) 午前10時～11時45分、午後1時～4時
※都合により変更になる場合があります。くわしくは千葉県赤十字血液センター献血推進二課(☎047-457-9927)へ。

急病診療所 ☎27-1116

赤坂1-3-1(保健福祉館敷地内)

診療科目	診療日	診療時間
内科 小児科	毎日	午後7時～ 午後11時
	日曜日・祝日・8月13日～ 15日、12月29日～1月3日	午前10時～ 午後5時
外科 歯科	日曜日・祝日・8月13日～ 15日、12月29日～1月3日	午前10時～ 午後5時

※来診前に症状を連絡してください。健康保険証を忘れずに。



こども急病電話相談

☎ #8000

ダイヤル回線からは043-242-9939、
午後7時～10時・年中無休

日曜祝日診療機関

都合により休診する場合があります。
来診前に電話で問い合わせてください。

成田病院

(午前中・押畑・☎22-1500)

藤倉クリニック

(午前中・幸町・☎22-1158)

聖マリア記念病院

(取香・☎32-0711)

ひらの内科

(日曜日の午前中・ウイング土屋・
☎23-8070)

大田クリニック

(日曜日の午前中・ウイング土屋・
☎23-2100)

なのはなクリニック

(日曜日の午前中・吉岡・☎49-0533)

成田市

医療相談ほっとライン

専門の医療スタッフが、24時間年中無休、
無料で相談に応じます。

24時間 い い サービス
☎ 0120-24-1130

みんなおいでよ!

なかよしひろば

毎週火～日曜日の午前9時～午後4時30分、子ども館と三里塚コミュニティセンターの一部を親子に開放し、そのほかに下記行事を実施しています。くわしくは子育て支援課(☎20-1538)、子ども館(☎20-6300)または三里塚コミュニティセンター(☎40-4880)へ。

行事名	会場	子ども館	時間	三里塚コミュニティセンター	時間
親子であそぼう会		9月1日(土)…ヨーヨー釣り 9月15日(土)…折り紙でコマを作る	午前10時30分から	9月6日(水)…タペストリー 9月20日(水)…おもちゃを作ろう	午前10時30分から
読み聞かせ		9月8日(土)	午後2時から	9月13日(水)・27日(水)	午前11時から
身体測定		9月21日(金)	午前10時～11時30分、 午後1時30分～3時	9月14日(金)	午前10時～11時30分、 午後1時30分～3時
子育てひろば		9月8日(土)	午前10時～正午	—	—

■対象=市内に住んでいる乳幼児と保護者 ■子育てひろばは中央公民館でも開設しています。 日時=9月1日(土) 午前10時～正午

福祉と健康

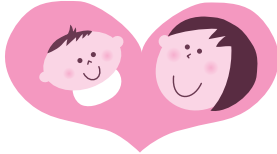
HEALTH AND WELFARE

こんにちは赤ちゃん事業

育児の不安や悩みの相談を

市では、生後4カ月までの赤ちゃんがいる家庭を助産師や保健師が訪問し、子育て支援に関する情報提供などを行います。赤ちゃんが生まれたら、母子健康手帳別冊1についている「赤ちゃんお誕生連絡票」を忘れずに直接または郵送で健康増進課(保健福祉館内 〒286-0017 赤坂1-3-1)へ提出してください。

※くわしくは健康増進課(☎27-1111)へ。



ガイドブックの朗読テープを配布

視覚に障がいのある人はぜひ

市内にある障がい者を支援する福祉サービス事業所や教育・相談機関をまとめた障がい児・者福祉サービスガイドブックの内容を、朗読ボランティアグループ「さくら草」の協力のもとカセットテープに録音し、視覚障がい者を対象に無料で配布しています。

配布場所＝障がい者相談センター(保健福祉館内)

※くわしくは同センター(☎27-1106)へ。

敬老祝金

対象や金額が変わります

敬老祝金は、9月15日時点で市内に1年以上居住している、77・88・99・100歳の人と101歳以上の人限定して贈呈することになりました。

祝い金の金額

○77歳の人…2万円

○88歳の人…3万円

○99歳の人…5万円

○100歳の人…8万円

○101歳以上の人…3万円

祝い金は9月15日以降に民生委員を通じて渡します。

※年齢は9月15日現在です。くわしくは高齢者福祉課(☎20-1537)へ。

手話学習会と手話サロン

中途失聴者・難聴者のために

対象＝耳の不自由な人、その家族・友人
手話学習会

日時＝9月1日(土) 午前10時～正午

会場＝佐倉市立中央公民館

参加費＝無料(初めての人はテキスト代として1,000円)

手話サロン

日時＝9月21日(金) 午後1時30分～4時

会場＝印西市立中央駅前地域交流館

参加費＝無料

※参加を希望する人は当日直接会場へ。

くわしくはNPO千葉県中途失聴者・難聴者協会印旛香取事務所・板倉さん(☎090-5302-0385 FAX043-444-0298)へ。

ボランティア入門講座

高齢者支援のポイントを分かりやすく

日時＝10月4日(木) 午前10時～午後4時

会場＝保健福祉館多目的ホール

内容＝地域でのボランティア活動に関する講義や車いす介助の体験を通して、高齢者に関わるボランティアの注意点などを学ぶ

対象＝地域や介護施設などで高齢者に関わるボランティアを始めたいと思っている人

定員＝20人(市民を優先に先着順)

受講料＝無料

※申し込みは9月3日(月)～27日(木)の午前10時～午後4時にボランティアセンター(☎27-8010)へ。

母子健康手帳

赤ちゃんができたら

市では、妊婦と子どもの健康管理のために、母子健康手帳と妊婦・乳児の健康診査受診票(母子健康手帳別冊1)を交付しています。

妊娠が分かったら、健康増進課(保健福祉館内)、市民課(市役所1階)、下総・大栄支所市民福祉課へ届け出をしてください。

外国語母子健康手帳(英語・ポルトガル語・スペイン語版など)については健康増進課で配布しています。

※くわしくは同課(☎27-1111)へ。

シニア元気アップ教室

参加してみませんか

対象＝市内在住の65歳以上の人

定員と参加費＝各教室とも20人(初めての人を優先に先着順)・無料

持ち物＝動きやすい服装・運動靴・タオル・飲み物、筆記用具・歩数計(脳いきいきウォーキング講座のみ)

脳いきいきウォーキング講座

日時＝10月24日(水)・31日(水)、11月7日(水)・14日(水)・21日(水)・28日(水)(全6回) 午前10時～正午

会場＝美郷台地区会館

内容＝ウォーキングが脳に与える効用と効果的な歩き方を学ぶ

申込方法＝10月17日(水)までに社会福祉協議会(☎27-7755)へ

からだいきいき教室

日時＝10月11日(木)・18日(木)・25日(木)、11月4日(日)・8日(木)・15日(木)・22日(木)・29日(木)(全8回) 午前10時～11時45分

会場＝キッツスポーツスクエア公津の杜店(公津の杜)

内容＝バランス機能、柔軟性、筋力の向上を図る

申込方法＝キッツスポーツスクエア公津の杜店(☎26-1795)へ

げんきはつらつ教室

日時＝10月11日(木)・18日(木)・25日(木)、11月1日(木)・8日(木)・29日(木)、12月6日(木)・13日(木)(全8回) 午後1時30分～3時30分

会場＝市役所

内容＝音楽に合わせてストレッチ・有酸素運動・筋力トレーニングなど

申込方法＝平日の午前10時～午後5時にカワイ体育教室千葉事務所(☎043-277-3461)へ

太極拳・ストレッチを用いた健康体操

日時＝10月7日(日)・13日(土)・21日(日)、11月10日(土)・18日(日)・24日(土)、12月8日(土)・22日(土)(全8回) 午後2時～4時

会場＝ももとセアトリエ(公津の杜)

内容＝太極拳を使った健康づくり

申込方法＝NPO住まい・まち研究会(☎26-3098)へ

※くわしくは各申込先へ。



8/26 日	27 月	28 火	29 水	30 木	31 金	1 土 防災の日 フレンドリータウンデイズ2012「成田の日」(カシマサッカースタジアム)親子であそぼう会(P26)御待夜祭(2日も/宗吾霊堂周辺)
2 日 日曜開庁日 献血(P26)	3 月 選挙人名簿の縦覧(7日まで/選挙管理委員会事務局(市役所4階))	4 火 都市計画原案の縦覧(P18)	5 水 歯の健康相談(P26) こころの健康相談(P26)	6 木	7 金 白露	8 土 救急キャンペーン2012(P11) 空の日フェスティバル2012(P22) 月見だんごを作って食べよう!(P25)
9 日 救急の日 日曜開庁日 救急医療週間(P11)	10 月 下水道の日(P17)	11 火 こころの発達相談(P26)	12 水 緊急情報伝達試験(P5)	13 木	14 金 0・1歳のおはなし会(P24) 2・3歳のおはなし会(P24) 身体測定(P26)	15 土 成田ワールドミュージックフェス2012(P25)
16 日 日曜開庁日	17 月 敬老の日 ジュニアプロテニススクール(下記)	18 火	19 水	20 木 動物愛護週間(P16)	21 金 手話サロン(P27) 秋の全国交通安全運動(30日まで)	22 土 秋分の日 印旛郡市理科作品展(P22) なかよし動物フェスティバル2012(P22)
23 日 日曜開庁日 成田ふるさとまつり写真展(30日まで/午前9時・中央公民館ロビー)	24 月	25 火 デジタルカメラ講習会(P23)	26 水 将棋初級教室(P24)	27 木 健康を考えた料理講習会(P24)	28 金	29 土 シニアテニス教室(P23)
30 日 日曜開庁日 フリーマーケットと再生品の即売会(P22)	10/1 月	*日曜開庁は午前8時30分~午後5時15分。市民課、保険年金課、市民税課、資産税課、納税課、子育て支援課の一部の業務のみ				

編集後記

9月は台風シーズンといわれています。特に大型台風が来襲しやすいのは9月17日ごろと26日ごろだそうです。昔から「遠くの親戚より近くの他人」といわれているように、いざいざうときに頼りになるのは、隣近所や地域の助け合い。近所付き合いが希薄になったといわれる最近ですが、日ごろから隣近所との付き合いを大事にして地域の絆を深めたいものです。

17 月・祝 ジュニアプロテニススクール



的確な指導でナイスショット

日時=9月17日(月・祝) 午前9時15分集合
会場=中台運動公園テニスコート
対象=10~18歳の市内在住・在学の人、市テニス協会加盟クラブ員(初・中級者)
定員と参加費=50人(先着順)・500円
※申し込みは市体育協会事務局(生涯スポーツ課・☎20-1584)へ。

市の人口

人口……… 130,540人 (+3,216)
男……… 65,865人 (+1,429)
女……… 64,675人 (+1,787)
世帯数…… 56,552世帯 (+1,396)
7月末日現在()内は前月比

リサイクル適性
この印刷物は、印刷用の紙へリサイクルできます。

広報なりたは、グリーン購入法に基づく基本方針の判断基準を満たす用紙、誰にでも読みやすいUD(ユニバーサルデザイン)フォントを使用しています。