

広報

12/1  
2011 December

# なりた

No.1208



はばたけ！

成田ブランド  
～ 始動する官民協働のまちおこし～

## 世界初の空へ

成田—香港間で、世界初の営業飛行を行ったボーイング787初号機。藍色の特別塗装を施された真新しい機体が、成田の空に飛び立ちました。(10月26日)

### 主な内容

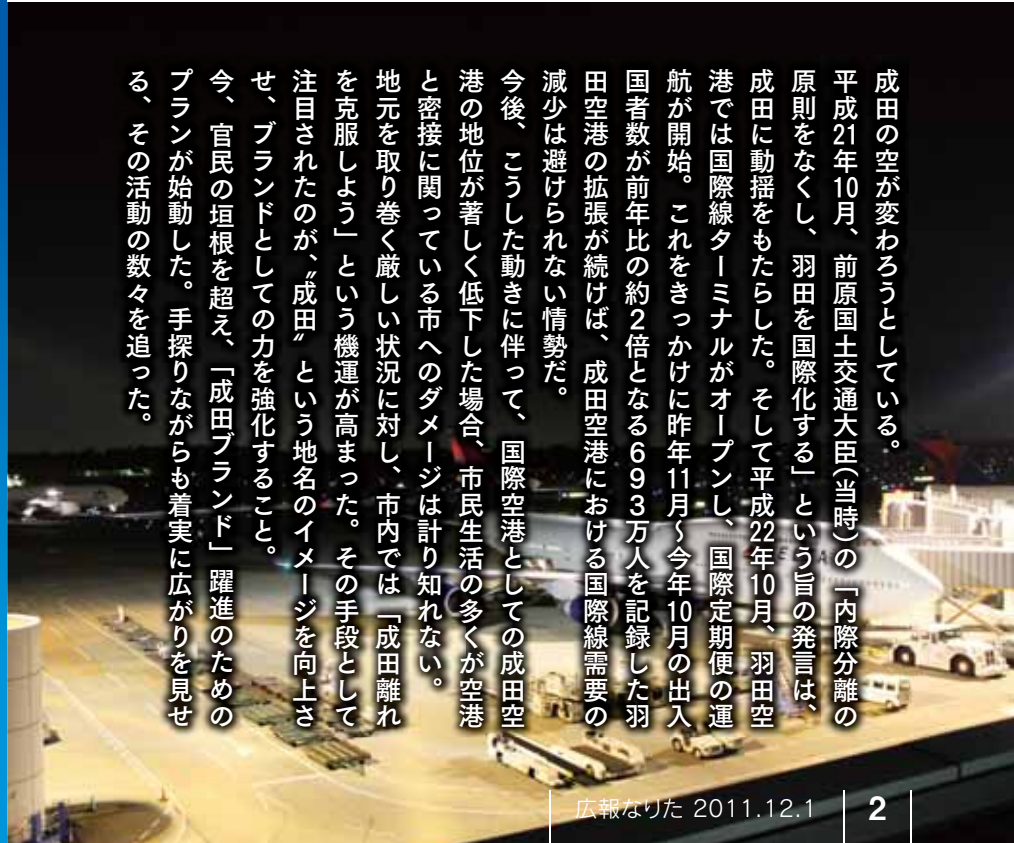
平成22年度決算の公表	12
住み慣れたわが家で暮らすために	19
放射線量測定器の貸し出し	26



はばたけ!

# 成田ブランド

始動する官民協働のまちおこし



成田の空が変わろうとしている。  
 平成21年10月、前原国土交通大臣(当時)の「内際分離の原則をなくし、羽田を国際化する」という旨の発言は、成田に動揺をもたらした。そして平成22年10月、羽田空港では国際線ターミナルがオープンし、国際定期便の運航が開始。これをきっかけに昨年11月〜今年10月の出入国者数が前年比の約2倍となる693万人を記録した羽田空港の拡張が続けば、成田空港における国際線需要の減少は避けられない情勢だ。

今後、こうした動きに伴って、国際空港としての成田空港の地位が著しく低下した場合、市民生活の多くが空港と密接に関っている市へのダメージは計り知れない。地元を取り巻く厳しい状況に対し、市内では「成田離れを克服しよう」という機運が高まった。その手段として注目されたのが、「成田」という地名のイメージを向上させ、ブランドとしての力を強化すること。

今、官民の垣根を超え、「成田ブランド」躍進のためのプランが始動した。手探りながらも着実に広がりを見せる、その活動の数々を追った。



## 成田ブランド推進の歩み

平成22年

7月 「成田空援隊」結成

訪日外国人向けイベント開催(空援隊)

9月 成富うどんPRイベント開催(空援隊)

12月 沖縄国際映画祭・地域発信型映画を誘致(空援隊)

観光モデルコースモニターツアーのプロデュース(空援隊)

平成23年

3月 航空機ファン向けイベント開催(空援隊)

5月 「成田ブランドスタートアップ・フォーラム」開催

6月 「成田ブランド推進プロジェクトチーム」結成

「ソラからジェシカ」凱旋上映イベント開催(空援隊)

7月 ヒューマックス成田にて、「ソラからジェシカ」上映

9月 あんばんの試作品第1号が完成(プロジェクトチーム)

ウェブサイト「ロコナビナリタ」公開(プロジェクトチーム)

「成田ソラガール」結成(プロジェクトチーム)

11月 日本航空国際線機内にて、「ソラからジェシカ」上映

「ソラからジェシカ」凱旋上映イベントで仲町の坂に敷かれたレッドカーペット。映画の出演者などを一目見ようと、大勢の人が訪れた

# 「眠れるお宝」を探し出せ

「困難に直面したときだからこそ、新たにできることがある」。羽田空港の国際化で動揺する成田で、地元をもっと魅力的にしようという意志の下、官民の有志が集結した。その名を「成田空援隊」。



「成田ブランド スタートアップ・フォーラム」で小泉市長から委嘱状を手渡される空援隊

## 羽田空港国際化に

### 対抗するために

「成田のブランド力を強化するため、既存の観光資源などとは異なる、地域の新たな魅力を創出する必要があるのではないか」

学識経験者や地元経済人が集い、空港発展の将来像などについて議論が交わされる、成田空港成長戦略会議。

昨年3月に行われた会議の席では、羽田空港の国際化に対する危機感から、地元の新しい魅力を創出し、成田の名を今まで以上にPRすることの必要性を指摘する声が相次いだ。

しかし、それらを現実のものとするためには、誰かが行動を起こさなければならない。

### 立ち上がった

#### “トレジャーハンター”

そうした地元の声に応え、立ち上がった男たちがいる。その名を「成田空援隊」。「成田をもっと熱くしよう」という志を抱いて集まったメンバーは、市、成田空港、青年会議所、商工会議所などの中堅・若手だ。

彼らは考えた。「成田には、知名度不足のまま眠っているお宝

が少なからず存在するはず。これを掘り起こし、成田ブランドの躍進に役立てない手はない」

「眠れるお宝」として空援隊が目をつけたのが、市内の飲食店などで提供されている「成富うどん」だ。地元でひっそりと愛されていたこのご当地グルメを全国にPRしようと、空援隊は、試食イベントの開催、提供店舗を紹介するパンフレットの作成といった活動を展開。そうした取り組みが実を結び、成富うどんはテレビなどのメディアを通じて全国的に紹介され、その知名度は飛躍的に向上した。各店舗では関連商品の注文が増加し、多くの問い合わせが寄せられるようになったという。

また、昨年12月には、今年3月に開催された第3回沖縄国際映画祭のメインプログラムの一つ「地域発信型映画」の誘致に成功。2月に、映画「ソラからジェシカ」のロケが市内で行われた。

このほかにも、外国人観光客をおもてなしするイベントの開催や、航空機ファンを対象とした市内のホテル屋上の一般開放など、数々の活動を展開してきた空援隊。今後、それぞれのメンバーが所属する組織の枠にとらわれない、彼らの取り組みは続く。

## 成田空港

### 新管制方式で就航増加を目指す

快適な空港施設を目指し、利便性の向上が図られている成田空港。7～8月には、第2旅客ターミナルビル4階のショッピング & ダイニングフロアで、新店14店を含む30店舗以上がリニューアルオープン。今まで以上に楽しくバラエティ豊富なショッピングエリアに生まれ変わった。

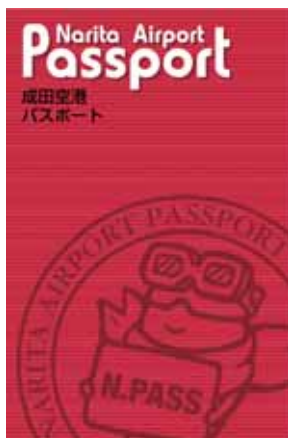
また、10月からは平行する2本の滑走路で旅客機を同時に離着陸させる新管制方式がスタート。これにより、1時間当たりの出発便の離陸可能回数が、最大32回から46回に増加した。発着枠が増えることで航空路線の新規就航が可能となり、格安航空会社(LCC)の就航などを通じた需要の掘り起こしに注目が集まっている。



A・B両滑走路での同時離着陸を実現した成田空港



リニューアルされた第2旅客ターミナルビル



### N.PASSで空港をもっと身近に

成田空港をお得に利用できるN.PASSは、今年から取得の年齢制限がなくなり、14市町(千葉県：成田市・富里市・山武市・香取市・匝瑳市・印西市・芝山町・多古町・横芝光町・神崎町・栄町・酒々井町、茨城県：稲敷市・河内町)在住の人(小中学生向けパスポートを持っている人を除く)を対象に発行されている。空港への入場がN.PASSのみの提示で可能となるほか、空港内店舗での割引サービスや空港内駐車場利用への優待(空港内店舗の当日利用のレシート合計1,000円以上で、普通車1台につき3時間まで無料)が受けられるなど、特典が満載だ。

※くわしくは平日の午前9時～午後5時にNAA地域共生部・N.PASS担当(☎34-5858)へ。

### 「ソラからジェシカ」 世界に飛び立ったご当地映画

「ソラからジェシカ」は、市内の落花生工場を舞台にした、お笑い芸人の陣内智則さんが演じる寡黙な男とペルー人女性の心の触れ合いを描いたヒューマンドラマ。空援隊が誘致し、炊き出しや車両の手配などを通じてロケをバックアップしたこの作品は、撮影のすべてが市内で行われている。

沖縄国際映画祭に出品された本作は、6月に表参道で凱旋上映イベントが開催され、7月にはヒューマックス成田で期間限定の上映が行われた。

また、11月には日本航空の国際線機内で上映されるなど、世界的な成田のイメージアップに貢献。12月3日(土)～9日(金)には、銀座シネパトスでの上映が予定されるなど、成田発のご当地映画の「活躍」は、まだまだ続きそうだ。

市役所など、市内各地でロケが行われた

凱旋上映イベントでは表参道にレッドカーペットが

機内上映も行われ、その知名度はますます向上



# 拡大する「まちおこしのか」

「成田を元気にするため、自分たちにも何かできないか」。そんな思いから活動を開始した市の中堅・若手職員。空援隊の活動に追随する新しい力が、成田ブランド躍進の動きをさらに加速する。



定例会議は情報共有の貴重な機会

## 空援隊と連携して

### 連携して

「空援隊に続こう」成田ブランド構築のため市内外で積極的に活動する空援隊に触発され、市でも中堅・若手職員を中心に、成田のイメージアップに貢献しようという機運が高まった。

こうして、部署の枠を超えて23人の市職員が集い、今年5月に結成されたのが「成田ブランド推進プロジェクトチーム」だ。その役割は、空援隊と連携して成田のイメージアップを図り、その魅力を市内外に向けて発信すること。

現在、チームは3つの班(グルメ班・ロケ誘致班・情報発信班)で構成され、ご当地グルメの開発やロケのバックアップなどの活動に取り組んでいる。

## 定例会議で

### 情報を共有

結成以来、グルメ班は、市民はもとより外国人にも親しまれるよ

うな新たなご当地グルメ「空を飛ぶあんぱん」の開発に取り組み、ロケ誘致班は「美男ですわ」(TBS系列で7月～9月に放送)をはじめとするドラマ・CMなどを誘致するなど、さまざまな活動を展開。また、こうした取り組みを、市内外にPRするため、情報発信班によりウェブサイト「ロコナビナリタ」が公開された。こうした各班の個別の活動のほか、プロジェクトチームでは、メンバー全員が参加する会議を定期的に行い、空援隊のメンバーも交えた意見交換を通じて取り組みの充実を図っている。

また、メンバーは、プライベートな時間にも時折顔を合わせ、各自の取り組みについて意見を交える。そうした場では、会議室では出なかったような独創的なアイデアが飛び出すこともあるとのこと。プロジェクトチームの活動について、メンバーの一人、企画政策課・鎌田はこう語る。「班ごとに取り組みは異なっても、自分たちの活動を通じて成田をもっと元気になりたい、というメンバーの気持ちは一つ。皆と意見を交わしながら、成田の魅力をもっと引き出せるような活動を続けていきたいと思っています」

情報発信班の打ち合せ。会議室にはさまざまな意見が飛び交う



試作に取り組むグルメ班のメンバー

## グルメ班 あんぱんに地元産の食材を

「ご当地グルメを通じて成田の魅力をPRしよう」と活動するグルメ班が現在取り組んでいるのは、小豆のほか、サツマイモやレンコンなどの地元産の食材をあんとして使用したあんぱんの開発。市民はもとより、外国人旅行者などからも愛されるご当地グルメを目指し、試作を繰り返している。  
(あんぱんの開発状況は8・9ページで紹介)

## ロケ誘致班 映像の力で地元をPR

映画やCMのロケを誘致し、そのバックアップに活躍しているのがロケ誘致班。映像の力で成田のイメージアップを図るべく、積極的な誘致活動に取り組んでいる。活動開始以来、多くの問い合わせが寄せられており、AKB48「偶然の十字路」PVや、連続ドラマ「贖罪」(WOWOWで平成24年1月から放送開始)など、これまでに37件のロケ誘致に成功している。



現在も、市内各地でロケが行われている

## 情報発信班 “ご当地”の話題をいち早く

空援隊やプロジェクトチームの活動などをPRし、成田のイメージアップにつなげる役割を担う情報発信班。市内の魅力的な情報をより効果的に発信するため、ウェブサイト「ロコナビナリタ」や広報なりたなどを駆使した広報活動を続けている。



身近な話題からレアな情報まで随時公開中



## ブログ形式で 最新情報を発信中

ロコナビナリタ(<http://nrkuentai.com/>)は、「成田の魅力にもっと触れてもらおう」というコンセプトの下、9月から公開されているウェブサイト。空援隊やプロジェクトチームの活動のほか、ご当地グルメの開発状況や市内で開催されるイベントの紹介など、最新の情報をブログ形式で随時公開中だ。

# 「地元の美味」を空へ

プロジェクトチーム・グルメ班が手掛けるのは、機内食への採用も視野に入れた「空を飛ぶあんぱん」の開発。地元の食材を使ったご当地グルメを通じて全国、そして世界に成田をPRすべく、試行錯誤が続けられている。



青空をイメージしたスカイブルーのスカーフがトレードマークの「成田ソラガール」



グルメ班が焼き上げた、試作品第1号のあんぱん

## 地元産の食材で作る

### 「空を飛ぶあんぱん」

「地元食材を使ったスイーツで、成田をPRしよう」というコンセプトの下、グルメ班では、ご当地グルメの開発が進められている。

その中心になっているのは、女性の目線で「成田の新たなおもてなし」をPRするため、プロジェクトチームの女性メンバーにより結成された「成田ソラガール」だ。

ご当地グルメのテーマとして選んだのは、あんぱん。外国人への受けの良さ、歩きながらも食べられる気軽さが、参詣客にぎわう参道や、国内最大の国際空港を擁する成田にはぴったりと考えたのが、選択の大きな理由だ。

現在は試作品の開発が繰り返されており、その材料として主に使用されているのが、サツマイモや落花生などの地元農産物。また、レンコンや鉄砲漬けなど、あんぱんとしては意外性のある食材の使用も検討するなど、さまざまな可能性が模索されている。ソラガールは、将来的にはこのご当地グル

## 開発レポート

### 地元企業との協働を通じて

ソラガールのあんぱん作りは、試行錯誤の繰り返し。試作品第1号は、自分たちで生地を作り、持ち寄ったさまざまな食材の入ったあんを包んで、家庭用のオーブンで焼き上げた。現在、こうしたソラガールの活動には、開発に対するアドバイスや試作品の提供を通じて地元企業・農家などが協力。あんぱんに合うサイドメニューや季節限定メニューの提供なども検討されるなど、創意を凝らした官民協働のご当地グルメ開発が進められている。



地元企業にアドバイスを受けながら



さまざまな試作品の開発を通じ、「空を飛ぶあんぱん」の可能性が模索されている



メが機内食に採用されることを目指しており、「空を飛ぶあんぱん」として世界に愛される成田の新名物への期待は高まるばかりだ。

**困難にも**

**前向きにトライ**

順調に見えるあんぱんの開発だが、その完成への道のりには、多くのハードルも存在している。

「機内食は、食材の制約が厳しい。落花生など、アレルギーが懸念される食材の使用は難しいのでは」

協力企業からこうした指摘を受けるなど、素人が食品の開発に取り組み難しさを、彼女たちはたびたび実感させられる。

こうした課題に対し、ソラガールの公園緑地課・識名はこう語る。「目の前の問題を着実に解決して、一步一步進んでいくしかないですね。でも、あんぱんを通じて全国、そして世界に成田をPRするという未来に思いを巡らせながら開発に取り組むのは、楽しいですよ。将来的には、もっと活動の幅を広げて、市民の皆さんと一緒に色々なことに取り組みたいですね」

現在、あんぱんの完成時期は来年3月が目標。世界に愛される成田のご当地グルメ開発のため、ソラガールの挑戦は今日も続く。

クローズアップ

**成富うどん**  
**ご当地グルメの大先輩**

「まるでパスタのよう」と、外国人からも好評の成富うどんは、海外からの旅行者も多い成田市内で、箸の扱いが苦手な外国人でもうどんの味を楽しめるようにと、富里市でうどん店を営む高根晴夫さんが考案。千葉県産の小麦を使って作られた麺は香りが高く、フォークでも食べやすい太さにカットされているのが特徴だ。現在、市内の複数の飲食店で提供されており、和・洋・中華・アジア風と、各店が創意を凝らした調理のバリエーションを楽しむことができる。世界に愛される“創作うどん”を目指し、成富うどんは今日も進化を続けている。

“トマトとチーズの冷たいアラビアータ”としても提供される



通常のうどん(左)と比べると、太さの違いは一目瞭然

**花一 (成田市花崎町) 今井伸太郎さん**

うどんは和食、というイメージがありますが、成富うどんは洋風や中華風の味付けにもしっかりとなじむのが特徴です。パスタとうどんの特徴を併せ持った独特な食感と、豊かな小麦の香りがほかの食材の風味を際立たせ、予想と違った仕上がりにつながることもあり、新メニューを開発することがとても楽しいです。

これからも、旬の食材を使用した新商品を開発していく予定ですので、ぜひ、地元食材をふんだんに使用したご当地グルメの味を楽しんでみてください。



**不動 (富里市七栄) 高根晴夫さん**

細切りで、パスタ感覚のうどんを作る際にこだわったのは、食べごたえのある強いコシと、どんな調理法にも調和する、豊かな香り。この両方を満たしたのが、八街市産の小麦を使った麺でした。おかげさまでご好評をいただき、現在、多くの店舗の協力を得て、提供させていただいています。

協力店の皆さんも、地元産の食材にこだわったレシピを考案してくださっているので、成富うどんをきっかけに“千葉県発のおいしさ”を全国・世界にPRできれば、と思っています。

## 郷土愛を育むきっかけに

成田空援隊隊長  
諸岡良和さん



「これまでの空援隊の活動を振り返って」

成田の新しい魅力を掘り起こして地元を発展させよう、という活動の中で、わたし自身にとっても新たな発見がたくさんありました。

例えば、成富うどんのような当地グルメが近所のお店で提供されていたことや、市内のホテルが飛行機の撮影スポットとして立地に恵まれていることなどで、そんな発見を成田のイメージアップにつなげられるよう試行錯誤するのは、とても楽しかったですね。

また、表参道で開催した「ソラからジェシカ」の凱旋上映イベントは、前例のない取り組みだったため、参加者の動線の確保や交通規制の実施など、多くの課題がありました。これらの解決には四苦八苦しましたが、来場された方から「楽しかった」、「盛り上がったね」といった声をいただくことができ、とても大きな達成感がありました。

「活動」に対して、どのような反響があったか

個人的なことですが、県外の複数の知人から、テレビで空援隊の活動を知ったという旨の報告があり、メディアに取り上げられることの影響の大きさを実感しました。

そういう意味では、さまざまメディアに取り上げられている「ソラからジェシカ」への反響は大きいですね。空援隊にも、「ここで観られる」、「DVDが出ると出るの」と

いった問い合わせが寄せられています。わたしたちも誘致に関わり、微力ながらロケにも協力させていたただいた思い出深い作品なので、そうした声は今後の活動の励みになります。

「空援隊とプロジェクトチームの連携について」

市の職員の方々によるプロジェクトチームは、同じく成田の発展のために活動しているわたしたちにとって、とても心強い存在です。

目的へのアプローチの仕方は異なっているかもしれませんが、「成田を元気にしたい」という目的を共有している以上、協力し合える部分が多いはず。連絡を密に取り、情報

を共有しながら、これからも地元の発展のために互いに汗を流していければと思います。

「今後の活動について」

わたしは、住民の方が地元にもっと誇りを持ち、愛着を抱くようになってほしいという思いから、空援隊での活動を続けてきました。イベントの開催や、映画のロケ誘致などがそつたきっかけになってくれるなら、これ以上の喜びはありません。空援隊での取り組みに限らず、これからもさまざまなことにチャレンジして、成田の発展を後押しできるような活動の輪を広げていきたいですね。



1 「ソラからジェシカ」のロケに先立ち、佐向監督などの撮影関係者に市内施設を案内

2 「ソラからジェシカ」凱旋上映イベントでは、参道にレッドカーペットを敷くという奇抜な取り組みも

3 空援隊結成後初の活動として、外国人観光客を対象に参道で“お土産”を手渡した


## 取材を終えて

今回の特集では、官民が一体となって推進する、成田のイメージアップを目的としたさまざまな取り組みを取材しました。

市内では前例のないこうした動きは、成田空港を中心に大きな発展を遂げてきた成田市への、羽田空港国際化の影響の大きさを物語っています。

「遠い」「不便」という印象を抱かれがちな成田空港ですが、昨年開通した成田スカイアクセスを利用すれば、都心からの所要時間は最短で36分。空援隊やプロジェクトチームの活躍により、成田の魅力が市外に伝われば、もっと多くの人々が成田を訪れるようになり、地域活性化の可能性も広がるはずです。

しかし、そうした活動はスタートラインに立ったばかりであり、その効果は未知数です。今後、空援隊やプロジェクトチームに追隨した活動が市民の皆さんの間にも広がり、「地元を元気にしよう」という意識をより多くの人と共有できるようになれば、心強い限りです。



優秀な鉄道車両に贈られる「ブルーリボン賞」のヘッドマークを付け、成田空港へ走るスカイライナー

# 決算の公表

市の家計簿ともいえる平成22年度の決算がまとまりました。皆さんから納められた貴重な税金がどのように使われているの  
 かを知っていただくため、市では毎年、財政事情を公表しています。今回は、市の実態をより理解していただくため、新地  
 方公会計制度に基づく財務書類とともに公表します。

## 一般会計決算

一般会計の実質収支額は  
**24億2,983万円**

平成22年度の一般会計歳入歳出決算は、歳入が583億5,831万円、歳出では548億1,990  
 万円で、差引は35億3,841万円でした。この中には、平成23年度に繰り越すべき財源として  
 11億858万円が含まれていますので、平成22年度の実質収支は24億2,983万円でした。

### 【歳入】 583億5,831万円

平成22年度決算		構成比(%)
市税	306億6,460万円	52.5%
地方譲与税	5億3,096万円	0.9%
地方消費税交付金	16億7,554万円	2.9%
地方交付税	15億9,968万円	2.7%
分担金及び負担金	17億1,968万円	3.0%
使用料及び手数料	10億3,507万円	1.8%
国庫支出金	65億9,941万円	11.3%
県支出金	23億3,664万円	4.0%
繰入金	18億2,239万円	3.1%
繰越金	26億4,603万円	4.5%
諸収入	26億 242万円	4.5%
市債	40億7,460万円	7.0%
その他	10億5,129万円	1.8%
合計	583億5,831万円	100.0%

市税の内訳		
市民税	98億5,817万円	32.1%
固定資産税	193億9,640万円	63.3%
市たばこ税	10億 1,045万円	3.3%
都市計画税	2億 565万円	0.7%
その他市税	1億9,393万円	0.6%
合計	306億6,460万円	100.0%

### 【歳出】 548億1,990万円

平成22年度決算		構成比(%)
総務費	88億 831万円	16.1%
民生費	149億4,688万円	27.3%
衛生費	69億3,381万円	12.6%
農林水産業費	12億3,122万円	2.2%
商工費	15億2,467万円	2.8%
土木費	63億6,005万円	11.6%
消防費	26億2,191万円	4.8%
教育費	76億8,165万円	14.0%
災害復旧費	3,795万円	0.1%
公債費	41億1,415万円	7.5%
その他	5億5,930万円	1.0%
合計	548億1,990万円	100.0%

### 市債の状況

区分		平成22年度末現在高
一般会計	総務債	89億1,923万円
	民生債	16億 51万円
	衛生債	30億8,302万円
	農林水産業債	1億6,913万円
	土木債	104億6,600万円
	消防債	8億5,396万円
	教育債	65億1,106万円
	その他	89億4,595万円
	計	405億4,886万円
特別会計	下水道事業債	78億3,654万円
	農業集落排水事業債	16億8,303万円
	計	95億1,957万円
水道事業会計		93億7,361万円
簡易水道事業特別会計		26億2,487万円
合計		620億6,691万円

### 特別会計決算

会計名	歳入(収入)	歳出
国民健康保険(事業勘定)	114億7,423万円	110億6,047万円
国民健康保険(施設勘定)	1億8,212万円	1億6,945万円
下水道事業	20億 599万円	19億 495万円
公設地方卸売市場	2億1,312万円	2億 342万円
老人保健	504万円	504万円
介護保険	44億5,593万円	43億1,186万円
農業集落排水事業	1億6,374万円	1億5,261万円
後期高齢者医療	7億2,746万円	7億 855万円
合計	192億2,763万円	185億1,635万円

### 市有財産の状況

区分	平成22年度末現在高
土地	4,225,374m <sup>2</sup>
建物	403,565m <sup>2</sup>
物品(車両等)	507台
基金	144億8,621万円

### 水道事業会計決算

区分	収入	支出
収益的収支	18億3,180万円	17億4,966万円
資本的収支	14億8,803万円	17億7,929万円

### 簡易水道事業特別会計決算

区分	収入	支出
収益的収支	2億7,975万円	2億7,974万円
資本的収支	—	5,454万円

## このような事業に使われました

### 総務費

国民体育大会開催事業—第65回国民体育大会(ゆめ半島千葉国体)と第10回全国障害者スポーツ大会(ゆめ半島千葉大会)で各3競技を開催



### 土木費

湯川線整備事業—成田湯川駅の開業に合わせ、道路築造工事、駅前広場整備工事を実施



### 民生費

小学生医療費助成事業—子育て支援の充実を図るため、小学生の入通院に対して医療費を助成

### 消防費

消防水利整備事業—消防水利の充実を図るため、老朽化した貯水槽を撤去し、耐震性に優れた貯水槽を整備

### 衛生費

新清掃工場整備事業—富里市との共同事業により、いずみ清掃工場に代わる新たなごみ焼却施設の建設工事を実施



### 教育費

小学校普通教室エアコン整備事業—学習効率・学習意欲の向上を図るため、市内14小学校の普通教室にエアコンを設置

### 農林水産業費

水田農業構造改革対策事業—水田の有効活用を促進し、収益性の高い安定した水田農業経営の確立を支援

### 災害復旧費

東日本大震災により被害を受けた公共施設などの復旧工事を実施



### 商工費

中小企業資金融資事業—中小企業の利子補給を行うなど、資金調達の円滑化を促進

### 公債費

市債の償還元金と利子

## 決算審査意見書要約

成田市監査委員 福田 稔  
同 石渡 孝春

平成22年度成田市一般会計・特別会計・公営企業会計の決算と基金運用状況について、地方自治法その他関係法令の規定に基づき審査した結果、決算書などの計数に誤りがなく、予算および運用はその目的に沿っておおむね適正に執行されていると認められました。

#### ○一般会計・特別会計・基金

予算の執行状況および財政運営については、総合5か年計画に基づき各事業を推進するため、事業の優先度を考慮し、合理的かつ効率的な施策が図られ、計画的に諸施策が展開されてきました。

平成22年度の決算状況は一般会計で、歳入決算額583億5,830万8,051円、歳入歳出差引額(形式収支額)は、35億3,840万9,784円となりました。  
次に、特別会計(国民健康保険ほか6会計)では、歳入決算額192億2,763万3,610円、歳出決算額185億1,635万5,215円、歳入歳出差引額(形式収支額)は、7億1,127万8,395円となりました。  
今後の全般的な財政運営について述べると、わが国の景気は、東日本大震災の影響により依然として厳しい状況にあり、地方自治体の財政運営も、厳しい状況が続くものと思われます。地方の財政は、税収の伸びが期待できないうえに義務的経費が増加する傾向にあることから、一層の財源確保が求められます。

このような中、本市では、駅前再開発事業、新清掃工場整備事業などの都市基盤整備、学校

適正配置事業などの大規模な事業があり、引き続き厳しい財政運営が求められるものと思われまます。市税などの自主財源の確保に引き続き努めるとともに、事務事業の見直しなどによる一層の経費節減を徹底し、財政の健全性を引き続き堅持することが望まれます。

また、引き続き都市経営の視点にたつて、限られた経営資源を最大限に活用し、財源の重点的配分により効率的な行政運営を行い、さらなる市民福祉の向上と市政の発展に努力されるよう要望します。

基金については、特定目的基金19基金、定額運用基金5基金を運用し、その運用状況は、おおむね適正であると認められました。

#### ○公営企業会計

水道事業会計の経営状況について見ると、経営成績は総収益17億3,478万583円に対し、総費用17億926万6,105円で、純利益2,551万4,478円を計上し、財政状態もその健全性はおおむね維持されました。また、簡易水道事業会計の経営状況について見ると、総収益2億7,681万3,405円(他会計補助金2億1,685万6,642円を含む)に対し、総費用2億7,681万3,405円であり、その結果、収支差引額0円となっています。今後も、給水区域内の普及率の向上に努め、安全でより良質な水の安定供給に努めるよう要望します。

※くわしくは監査委員事務局(☎20-11572)へ。

# 新地方公会計制度に基づく財務書類

これまで、地方公共団体の決算は現金の入出金を中心でしたが、平成20年度から、一般民間企業で行われているのと同様の方法で、資産や負債の状況を含む財政全体を、一目で示す財務書類を作成・公表しています。

これら4表は、今回、作成した平成22年度財務書類です。



## ①貸借対照表(バランスシート)

平成22年度末に、市が保有する資産・負債・純資産に関する情報を表すものです。

(単位：百万円)

主な内訳 (単位：百万円)

【資産の部】	普通会計(*1)	単体(*2)	連結(*3)	前年度比(連結)
1.金融資産	25,764	31,657	32,226	△ 179
資金	3,911	7,461	7,667	961
金融資産	21,853	24,196	24,559	△ 1,140
債権	1,913	3,534	3,556(*4)	77
有価証券	0	0	10	△ 500
投資等	19,940	20,662	20,993(*5)	△ 717
2.非金融資産	221,647	273,720	274,113	2,203
事業用資産	89,973	90,045	90,118	1,306
有形固定資産	89,789	89,854	89,927(*6)	1,483
無形固定資産	32	37	37	△ 9
棚卸資産	152	154	154	△ 168
インフラ資産	131,674	183,650	183,970	872
繰延資産	0	25	25	25
資産合計	247,411	305,377	306,339	2,024

債権の内訳(*4)	3,556
・税等未収金	3,287
・未収金	461
・貸付金	1
・その他の債権	2
・(控除)貸倒引当金	△195

投資等の内訳(*5)	20,993
・出資金	3,559
成田高速鉄道アクセス(株)	2,132
印旛郡市広域市町村圏事務組合	1,094
その他	333
・基金・積立金	15,460
財政調整基金	7,263
減債基金	831
その他の基金・積立金	7,366
・その他の投資	1,974

【負債の部】	普通会計(*1)	単体(*2)	連結(*3)	前年度比(連結)
1.流動負債	5,141	6,320	6,368	546
未払金及び未払費用	2	111	153	△ 45
前受金及び前受収益	0	5	9	△ 5
引当金(賞与引当金)	606	631	631	△ 27
預り金(保管金等)	342	343	345	△ 150
公債(短期)	3,571	4,602	4,602	145
短期借入金	0	0	0	0
その他の流動負債	620	628	628	628
2.非流動負債	48,645	69,881	70,295	1,622
公債	36,978	57,465	57,465	487
借入金	0	0	268	△ 89
責任準備金	0	0	0	0
引当金(退職給付引当金等)	10,845	11,584	11,730	607
その他の非流動負債	822	832	832	617
負債合計	53,786	76,201	76,663	2,168
【純資産の部】	193,625	229,176	229,676	△ 144
純資産合計	193,625	229,176	229,676	△ 144
負債・純資産合計	247,411	305,377	306,339	2,024

有形固定資産の内訳(*6)	89,927
・土地	42,360
・建物	41,745
・工作物	3,463
・機械器具	153
・物品	430
・その他の有形固定資産	1,776

### 用語の解説

普通会計(\*1)＝一般会計  
 単体(\*2)＝一般会計＋特別会計  
 (国民健康保険、下水道事業、公設地方卸売市場、老人保健、介護保険、農業集落排水事業、後期高齢者医療、水道事業、簡易水道事業)  
 連結(\*3)＝一般会計＋特別会計  
 ＋市が50%以上出資する関係団体(成田市開発協会、成田市教育文化振興財団、成田市土地開発公社、成田市農業センター、ティ・ティ・エス)

- ・平成23年3月31日現在の、資産、負債、資産－負債＝純資産の金額を表示しています
- ・金額は、いずれも時価で評価した額です
- ・インフラ資産とは、道路、橋、公園、上下水道施設、それらの用地など地域の共通基盤となる資産です
- ・事業用資産は、市役所、保育所、学校などの建物や用地です
- ・流動負債は、1年以内に償還する地方債などの負債です
- ・非流動負債は、再来年以降に償還すべき地方債などの負債です
- ・資産は、連結ベースで3,063億円となっています。負債は767億円であり、資産の約25%に相当します

## ②行政コスト計算書

1年間の行政運営コストのうち、福祉サービスやごみの収集に掛かる経費など、資産形成につながらない行政サービスに要したコストを区分して表示するとともに、それら行政サービスの対価としての使用料や手数料などの収入を表示したものです。

(単位：百万円)

主な内訳

(単位：百万円)

【経常費用】	普通会計(*1)	単体(*2)	連結(*3)	前年度比(連結)
1.経常業務費用	29,151	32,018	32,323	3,269
①人件費	12,136	12,722	13,159(*7)	1,901
②物件費	7,934	8,326	8,424(*8)	838
③経費	8,058	9,372	9,142(*9)	273
④業務関連費用	1,023	1,598	1,598	257
2.移転支出	15,174	28,526	28,520	△ 4,596
①他会計への移転支出	2,548	0	0	0
②補助金等移転支出	2,683	2,707	2,670	△ 3,653
③社会保障関係費等移転支出	7,262	22,878	22,878	2,560
④その他の移転支出	2,681	2,941	2,972	△ 3,503
経常費用合計(総行政コスト)	44,325	60,544	60,843	△ 1,327
【経常収益】				
経常業務収益	2,515	5,902	6,238	△ 7
①業務収益	1,042	4,315	4,651	253
②業務関連収益	1,473	1,587	1,587	△ 260
経常収益合計	2,515	5,902	6,238	△ 7
純経常費用(純行政コスト)	41,810	54,642	54,605	△ 1,320

人件費の内訳(*7)	13,159
・議員歳費	170
・職員給料	7,145
・賞与引当金繰入	631
・退職給付費用	996
・その他の人件費	4,217

物件費の内訳(*8)	8,424
・消耗品費	1,494
・維持補修費	3,064
・減価償却費	2,759
・その他の物件費	1,107

経費の内訳(*9)	9,142
・業務費	70
・委託費	7,585
・貸倒引当金繰入	60
・その他の経費	1,427

平成22年度の行政に要した費用の内訳と手数料収入などの収益を示し、その差額として、純行政コストを算出しています。

行政コストは、次の二つに大別されます。

(1)日常の行政に要した費用(経常費用)

(2)補助金、社会保障給付など、地域住民などに配分した支出(移転支出)

経常費用から自己収入を差し引いた純行政コストは546億円となり、前年比13億円の減少となっています。

## ③純資産変動計算書

純資産(これまでの世代や国・県が負担した将来返済しなくてよい財産)が、年度中にどのような財源や要因で増減したかを明らかにするものです。

(単位：百万円)

	普通会計(*1)	単体(*2)	連結(*3)	前年度比(連結)
前期末残高	192,946	229,464	229,820	2,345
当期変動額				
【Ⅰ財源変動の部】	358	717	△ 80	△ 938
1.財源の使途	53,388	70,287	70,260	△ 143
①純経常費用への財源措置	41,810	54,642	54,605	△ 1,320
②固定資産形成への財源措置	8,417	10,068	10,068	1,982
③長期金融資産形成への財源措置	245	354	364	△ 834
④その他の財源の使途	2,916	5,223	5,223	29
2.財源の調達	53,746	71,004	70,180	△ 1,081
①税込	33,208	33,208	33,208	112
②社会保険料	0	3,973	3,973	42
③移転収入	12,848	23,016	23,018	669
④その他の財源の調達	7,690	10,807	9,981	△ 1,904
【Ⅱ資産形成充当財源変動の部】	1,632	338	1,279	△ 208
1.固定資産の変動	3,205	2,527	2,497	△ 2,660
①固定資産の減少	10,608	12,946	12,953	4,840
②固定資産の増加	13,813	15,473	15,450	2,180
2.長期金融資産の変動	△ 1,573	△ 2,188	△ 1,217	1,502
①長期金融資産の減少	1,818	2,542	1,581	△ 2,337
②長期金融資産の増加	245	354	364	△ 835
3.評価・換算差額等の変動	0	△ 1	△ 1	950
①評価・換算差額等の減少	1,472	1,473	1,473	△ 2,476
②評価・換算差額等の増加	1,472	1,472	1,472	△ 1,526
【Ⅲ少数株主持分変動の部】	0	0	△ 2	△ 1
【Ⅳその他の純資産変動の部】	△ 1,311	△ 1,343	△ 1,341	△ 1,342
当期変動額合計	679	△ 288	△ 144	△ 2,489
当期末残高	193,625	229,176	229,676	△ 144

#### ④資金収支計算書(キャッシュフロー計算書)

1年間の現金の流れを示すものであり、その性質に応じて区分し、どのような活動に資金を必要としているかを表したものです。基礎的財政収支(プライマリーバランス)も説明できます。(単位:百万円)

【経常的収支区分】	普通会計(*1)	単体(*2)	連結(*3)	前年度比(連結)
I. 経常的収支	7,674	9,477	10,546	4,480
1. 経常的支出	40,986	56,531	55,801	△ 3,208
① 経常業務費用支出	25,812	28,005	27,280	1,387
② 移転支出	15,174	28,526	28,521	△ 4,595
2. 経常的収入	48,660	66,008	66,347	1,272
① 租税収入	33,344	33,344	33,344	703
② 社会保険料収入	0	3,827	3,827	△ 104
③ 経常業務収益収入	2,468	5,821	6,158	6
④ 移転収入	12,848	23,016	23,018	667
II. 資本的収支	△ 6,158	△ 7,206	△ 8,177	△ 2,863
1. 資本的支出	9,136	10,909	10,918	1,632
① 固定資産形成支出	7,983	9,622	9,622	1,536
② 長期金融資産形成支出	153	263	272	△ 926
③ その他の資本形成支出	1,000	1,024	1,024	1,022
2. 資本的収入	2,978	3,703	2,741	△ 1,231
① 固定資産売却収入	160	160	160	105
② 長期金融資産償還収入	2,818	3,543	2,581	△ 1,336
③ その他の資本処分収入	0	0	0	0
基礎的財政収支	1,516	2,271	2,369	1,617
III. 財務的収支	△ 719	△ 1,319	△ 1,408	720
1. 財務的支出	4,797	6,411	6,885	284
① 支払利息支出	728	1,288	1,288	△ 33
② 元本償還支出	4,069	5,123	5,597	317
2. 財務的収入	4,078	5,092	5,477	1,004
① 公債発行収入	4,075	5,089	5,089	858
② 借入金収入	0	0	385	143
③ その他の財務的収入	3	3	3	3
当期資金収支額	797	952	961	2,337
期首資金残高	3,114	6,509	6,706	△ 1,376
期末資金残高	3,911	7,461	7,667	961

#### 財務諸表に基づく分析指標

財務書類4表では、企業会計の手法を取り入れることによって、より正確な財政実態が把握できるとともに、次のような指標により財政状況を分析することができま

#### 純資産比率

〈純資産÷総資産〉で表され、総資産のうち返済義務のない純資産がどれくらいの割合かを表します。この比率が高いほど、財政状況が健全であるといえ、市町村の普通会計では、60〜70%が標準であるといわれています。

市では、普通会計、単体、連結とも、純資産比率は70〜80%で標準を上回っていることから、財政状況の健全性がうかがえます。

#### 社会資本形成の世代間比率

〈純資産÷(事業用資産+インフラ資産)〉で表され、社会資本形成に係る負担のうち、これまでの世代の負担がどのくらいの割合を占めているのかを表します。

この比率が高いほど、これまでの世代が社会資本形成の形成コストを負担しており、逆に低ければ、将来世代がコストを負担しなければならぬことを意味します。市町村の普通会計の平均では、これ

までの世代の負担割合は約80%です。

市では、普通会計、単体、連結とも、社会資本形成の世代間比率は、80%を超えていることから、負担を将来に先送りしない、健全な財政運営をしてきたことが分かります。

#### 資産老朽化比率

〈減価償却累計額÷有形固定資産取得価格〉で表され、有形固定資産のうち、土地以外の償却資産の取得価格に対する減価償却累計額の割合を計算することにより、耐用年数に比べて、どの程度年数が経過しているか(老朽化しているか)がわかる指標です。

通常、比率が高い(耐用年数に近付いている)ほど、修繕費用が掛かることが想定されます。資産老朽化比率の平均値は、35〜50%といわれています。

市では、全資産の合計で、資産老朽化比率が57.1%と、平均値を上回り、各施設の老朽化が進んでいることがうかがえます。特に、道路や橋りょう、管きよなどのインフラ資産の老朽化が進んでいることから、今後、これらの計画的な修繕が求められています。

※くわしくは財政課(☎20-1512)へ。



# 23年度予算の執行状況

市民の皆さんが納めた税金、国や県からの支出金、市債など(歳入)がどのように使われたか(歳出)を知っていただくため、市では毎年6月と12月の2回、市の財政事情を公表しています。今回は平成23年度上半期(4月1日～9月30日)の執行状況や市債の残高などをお知らせします。

執行率は36.3%(9月30日現在)

## 一般会計

歳入	予算現額	収入済額	収入率	歳出	予算現額	支出済額	執行率
市税	301億1,896万円	174億 117万円	57.8%	総務費	94億3,566万円	31億3,221万円	33.2%
地方譲与税	5億 700万円	1億6,565万円	32.7%	民生費	154億 904万円	68億7,925万円	44.6%
地方消費税交付金	15億6,700万円	9億3,642万円	59.8%	衛生費	107億6,006万円	41億9,934万円	39.0%
地方交付税	22億 円	20億4,729万円	93.1%	農林水産業費	12億5,405万円	2億8,101万円	22.4%
分担金及び負担金	25億4,389万円	5億6,704万円	22.3%	商工費	15億5,173万円	12億 454万円	77.6%
使用料及び手数料	8億5,317万円	3億8,445万円	45.1%	土木費	110億8,382万円	20億1,290万円	18.2%
国庫支出金	88億1,947万円	26億8,281万円	30.4%	消防費	30億 370万円	11億3,795万円	37.9%
県支出金	21億5,911万円	3億6,802万円	17.0%	教育費	91億 848万円	28億8,181万円	31.6%
繰入金	21億 185万円	20億 333万円	95.3%	災害復旧費	4億4,290万円	2億 712万円	46.8%
繰越金	34億4,704万円	35億3,841万円	102.7%	公債費	42億6,413万円	21億1,436万円	49.6%
諸収入	34億6,644万円	5億3,069万円	15.3%	その他	7億3,508万円	3億 136万円	41.0%
市債	82億8,650万円	—	—	合計	670億4,865万円	243億5,185万円	36.3%
その他	9億7,822万円	6億 144万円	61.5%				
合計	670億4,865万円	312億2,672万円	46.6%				

## 特別会計

	予算現額	収入済額	収入率	支出済額	執行率
国民健康保険(事業)	113億6,271万円	54億8,371万円	48.3%	50億6,774万円	44.6%
国民健康保険(施設)	1億7,772万円	6,756万円	38.0%	6,791万円	38.2%
下水道事業	21億6,971万円	5億9,396万円	27.4%	5億2,955万円	24.4%
公設地方卸売市場	2億3,249万円	1億2,116万円	52.1%	8,813万円	37.9%
介護保険	47億4,156万円	18億3,234万円	38.6%	18億3,176万円	38.6%
農業集落排水事業	1億6,954万円	2,239万円	13.2%	7,819万円	46.1%
後期高齢者医療	7億3,042万円	3億1,597万円	43.3%	1億7,110万円	23.4%

\*特別会計とは、特定の事業を行う場合に一般の歳入・歳出と区別して経理するために、条例により設置しているものです

## 水道事業会計

収入	予算現額	収入済額	収入率	支出	予算現額	支出済額	執行率
収益的収入	18億5,708万円	6億6,466万円	35.8%	収益的支出	17億9,648万円	5億8,025万円	32.3%
資本的収入	14億9,652万円	—	—	資本的支出	22億 762万円	2億9,448万円	13.3%

## 簡易水道事業特別会計

収入	予算現額	収入済額	収入率	支出	予算現額	支出済額	執行率
収益的収入	2億9,420万円	2,656万円	9.0%	収益的支出	2億9,420万円	6,599万円	22.4%
資本的収入	—	—	—	資本的支出	6,833万円	3,303万円	48.3%

\*収益的収入および支出とは、営業面での収支を示すもので、水道料金(簡易水道料金)を主な収入としています  
\*資本的収入および支出とは、配水管の敷設や改良工事などでの収支を示すものです

## 市債など

一般会計債	387億7,451万円	基金	財政調整	51億4,857万円
下水道事業債	75億9,063万円		そのほか23基金	70億1,734万円
農業集落排水事業債	16億5,145万円		合計	121億6,591万円
水道事業債	91億7,296万円			
簡易水道事業債	25億9,183万円	財産	土地面積	4,272,732㎡
合計	597億8,138万円		建物面積	407,316㎡

\*市債とは、市が多額の経費を要する事業を行うとき、経費の一部を国などから借り入れるものをいいます

※くわしくは財政課(☎20-1512)へ。



大栄あおぞら会



公津あおぞら会



若がり隊OB会



赤坂公園集いの会



健康フロンティア世話人会



赤坂クッキングクラブ

# 健康

## ご存じですか?

# ぼらんていあ

市では、市民の皆さんの健康づくりのために、さまざまな健康教室を実施しています。

これらの健康教室に参加して「こんなに良いことなら、ほかの誰かに伝えてあげたい」と考えた有志が結成したボランティア団体が「健康ぼらんていあ」です。

現在、市内で活動している健康ぼらんていあは次の通り。各地域を拠点に、健康づくりのノウハウを普及させようと熱心な活動を続けています。

### 健康づくり系 健康ぼらんていあ

赤坂公園集いの会

目的 赤坂公園を中心とした健康づくりの普及

活動日 月1回

ADL元気会

目的 高齢者体操を通じた健康づくり

活動日 月1回

赤坂クッキングクラブ

目的 食事作りを通じた健康づくり

活動日 月1回

健康フロンティア世話人会

目的 ノルディックウォーキング

活動日 月1回

を通じた健康づくり

活動日 月5回

### 介護予防系 健康ぼらんていあ

あおぞら会(遠山・ニュータウン・公津・美郷台・大栄)

目的 地域の高齢者の引きこもりを予防する

活動日 月1回

若がり隊OB会

目的 ハンドベルの演奏を通じた介護予防

活動日 毎週火曜日

「けんこうぼらんていあ」のロゴが入った黄色いポロシャツを着て活動しているボランティアを見つけたら声を掛けてください。あなたも仲間に入りませんか。



※くわしくは健康増進課(☎27-1111)へ。

# 住み慣れたわが家で暮らすために

## ～福祉用具の貸与と購入について～

介護保険では住み慣れたわが家でいつまでも暮らせるよう、在宅サービスのメニューの一つとして福祉用具貸与と購入があります。その制度などについて紹介します。

サービス名	(介護予防)福祉用具貸与	居宅介護(介護予防)福祉用具購入費
対象	介護保険の要支援・要介護認定を受けた人	
対象となる品目	①特殊寝台 (およびその付属品) ②車いす (およびその付属品) ③床ずれ防止用具 ④体位変換器 ⑤認知症老人徘徊感知機器 ⑥移動用リフト (吊り具を除く) ⑦手すり ⑧歩行器 ⑨歩行補助つえ ⑩スロープ	①腰掛便座 ②特殊尿器 ③入浴補助用具(入浴用いす、浴槽用手すり、浴槽内いす、入浴台、浴室内すのこ、浴槽内すのこ、入浴用介助ベルト) ④簡易浴槽 ⑤移動用リフトのつり具の部分
支給額	月々のレンタル料金の9割が介護保険から給付されます	支給限度基準額は同一年度で10万円です。費用の9割が介護保険から支給されます
注意点	①～⑥については、一定の要件を満たす人を除いて、要介護2以上の人のみが給付の対象になります	指定された事業所で販売される特定福祉用具を購入した場合に限り購入費が支給されます

\* 福祉用具は、幅広いニーズに応えるため、品目ごとにさまざまな種類があります。利用者の状態にあった用具を利用するためにも、導入に当たっては、ケアマネージャーや販売店の福祉用具専門相談員とよく相談しましょう。

## 福祉用具を利用するための手続きなど

### 【福祉用具貸与の場合】

ケアプランの作成(ケアマネージャーに相談してください。ケアマネージャーと契約していない人は、新たに契約をするか、ケアプランの自己作成を行います)



レンタル料金の支払い(利用月の翌月に、1カ月分のレンタル料金の1割を事業所に支払います)

### 【福祉用具購入の場合】

福祉用具の購入(県から指定を受けている特定福祉用具販売事業者で購入)



支払い方法の選択(償還払いと受領委任払いがあります。償還払い…全額を支払い、直接居宅介護(介護予防)福祉用具購入費を受け取る 受領委任払い…販売店に1割分のみを支払い、福祉用具購入費は販売店が受け取る)



支給の申請(「居宅介護(介護予防)福祉用具購入費支給申請書」に領収書と製品のカタログなどを添付して介護保険課の窓口申請)



居宅介護(介護予防)福祉用具購入費の支給(おおむね申請した月の翌月10日前後に福祉用具購入費が支給)

※くわしくは介護保険課(☎20-1545)へ。

### みんなが笑顔になる音楽を！

### 津富浦小学校音楽部



ありた ももか  
有田 桃果 部長(6年生)

みんな音楽が大好きです。これからも、聴いてくださる人たちが笑顔になるような演奏を心掛けていきたいです。

わたしたち津富浦小学校音楽部は、4〜6年生の男女18人で、朝と放課後に音楽室で管楽器や打楽器の演奏を楽しんでいます。

担当の成毛先生の指導の下、わたしたちは「いい音」を出すために、背筋を伸ばし、正しい姿勢を保って楽器を持ち、しっかりと息を吸うようにいつも意識しながら、練習に取り組んでいます。

自分の思い通りの音を出すコツをつかんでくると、演奏がどんどん

楽しくなってきました。「もっと上達したい」と、楽器を家に持ち帰って自主練習をする人もいます。

合奏の練習では、担当パートごとの練習で気付かない、音程やリズムのズレが分かります。ズレを調整し曲の一体感を高めるために、先生の指揮棒に神経を集中させ、メンバー全員の呼吸がしっかり合うように気を付けて、繰り返し練習しています。

今取り組んでいる曲は「Go Wild」という洋楽をカバーした「レッツゴーいいことあるさ」と「AKB48」の「ヘビーローテーション」。既に運動会などで演奏していますが、さらに完成度を高めるために練習を重ねています。わたしたちが何よりうれしいの

は、発表会などで演奏を聴いた人たちが拍手をしてくださり、会場が笑顔に包まれることです。これからも、観客の皆さんに楽しんで、もらえそうな音楽を目指して、日々練習に励んでいきたいです。



みんなで呼吸をしっかり合わせて

なかま  
と一緒

124

親子で楽しくスキンシップ

リトミックサークル ドレミの会

わたしたちは毎週火曜日、公津公民館で、親子のスキンシップを楽しんでいます。現在のメンバーは、未就園児とその親の7組14人。同世代の子どもと遊ぶ機会をつくり、就園前に、協調性やあいさつなどを学ぼうと参加しています。

リトミックは、楽器の演奏や歌に合わせて体を動かすことで、子どもたちの創造力や表現力などを育むことが目的。わたしたちは、音楽に合わせてタンバリンをたたきながら歩くリズム遊びや手遊び歌、身近なものを使った季節の工作などにチャレンジしています。

始めのうちにはがむしゃらにタンバリンをたたきだけの子どもたちでしたが、回を重ねるごとにリズムや歌が体に染み込み、たたく間隔や強弱などを意識できるようになります。また、サークルで教わる歌や手遊び歌は、覚えやすいので



お母さんと一緒にボール遊び♪

家でも、親子で歌って遊んで楽しんでいきます。サークルは、親子の触れ合いはもちろん、親同士の交流の場にもなっ



ハロウィーンの衣装でハイ、チーズ

ています。子育てに不安や悩みはつきもの。同じ年代の子を持つ親同士で情報交換したり、悩みを相談したりすることも、わたしたちの大切な時間です。お母さんはもちろん、お父さんやおばあさん、おじいさんの参加も大歓迎。興味を持った人は、一度見学に来てみませんか。

スクスクのびのび

386



ゆうか  
大橋 柚花ちゃん(1歳)北羽鳥

結婚式に招待されました♪たくさんおしゃべりしてハイ、チーズ♥生まれできてくれてありがとう♥♥♥



ひかる  
西本 眺琉くん(3歳)橋賀台

ボール遊びが大好きで、毎日元気に遊んでいます。



かなる  
金城 翔匠くん(1歳)美郷台

パッチリ二重でよく女の子に間違えられます。我が家のアイドルです。

このコーナーには市内在住で満5歳までのお子さんの写真を掲載しています。お気に入りの一枚が撮れましたら、ぜひお寄せください。

- 応募方法 お子さんの写真に住所・氏名(ふりがな)・生年月日・親の名前・電話番号・30字程度のコメントを添えて広報課へ
- 応募先 〒286-8585 花崎町760 成田市役所広報課
- 問い合わせ 広報課 ☎20-1503

## 成田POPラン大会

### 4,695人が快走



一斉にスタートするランナーたち

大勢のランナーが健脚を競う「成田POPラン大会」が11月6日、中台運動公園陸上競技場を発着点に開催されました。25回目となる今年は、市内外から、過去最多となる4,695人が参加。沿道からの声援を受け、ランナーたちは、秋深まるニュータウンや田園地帯を駆け抜け、ゴールを目指しました。

## 全国地芝居サミットin成田

### 伝統文化の継承を



大人顔負けの迫真の演技

「農村歌舞伎の復活・再生から創造へ」をテーマに、「全国地芝居サミットin成田」が11月5日・6日、国際文化会館などを会場に開催されました。初日は、全国から地芝居関係者など約300人が集まり基調講演、シンポジウムなどが行われ交流を深めました。2日目は、取香三番叟や伊能歌舞伎が地元の地芝居として披露されたほか、元NHKアナウンサーでエッセイストの山川静夫さんによる特別講演が行われました。学生時代から歌舞伎にのめり込み、「歌舞伎にぞっこん」という山川さんの話に、聴衆は熱心に耳を傾けていました。

## 公民館まつり

### 日ごろの活動の成果を披露



うなりくんも飛び入り参加

サークル発表や作品展示などを通して、多くの人に公民館の活動に親んでもらおうと、10月28日～30日、「公民館まつり」が行われました。会場となった中央公民館には、市内の13公民館で活動するサークルが一堂に会し、歌や踊りなどの活動の成果を披露。このほかにも、手打ちそばの実演販売や絵手紙作り教室などが行われ、会場は多くの家族連れでにぎわっていました。



押し花を入れた定規が完成

## 旭川市観光PR

### 直行便でもっと身近に



“北のイケメン”からのプレゼントにニコリ

成田空港と旭川空港の新規路線就航を記念して10月31日、「旭川市観光PR」が行われました。会場となった市役所1階ロビーには、旭川市のシンボルキャラクターの「あさっぴー」や、同市の活性化イベント「北のイケメングランプリ」のチャンピオンである浅野達也さんなどが訪れ、地元の銘菓やペットボトル水、パンフレットなどを配布。“北の国”からの思わぬプレゼントに来庁者は、笑顔を浮かべていました。

# 叙勲受章おめでとうございます

## 秋の叙勲

旭日双光章



渡邊 義男さん(花崎町)  
○ 地方教育行政功労

瑞宝双光章



伊藤 てる子さん(前林)  
○ 更生保護功労

瑞宝双光章



上野 功さん(橋賀台)  
○ 運輸行政事務功労

瑞宝単光章



新見 則夫さん(中台)  
○ 郵政業務功労

## 危険業務従事者叙勲

瑞宝双光章



大網 光司さん(橋賀台)  
○ 警察功労

瑞宝双光章



萩原 初夫さん(橋賀台)  
○ 警察功労

瑞宝双光章



宮崎 武夫さん(吾妻)  
○ 警察功労

瑞宝双光章



石原 満さん(土屋)  
○ 消防功労

## 市民憲章制定40周年

### 記念の集いやアジサイ植樹も

昭和46年に制定され、今年で40周年を迎えた成田市民憲章。これを記念して11月3日、市役所大会議室で「成田市民憲章制定40周年記念の集い」が開催され、作文コンクール(受賞者は下記の通り)の表彰式やテレビで活躍する菊地幸夫弁護士による記念講演が行われました。また、11月9日には、下総利根宝船公園と、グリーンウォーターパークに、市の花である「アジサイ」が植樹されました。

- 最優秀賞…藤崎 涼<sup>りょう</sup>さん(桜田小・3年)
- 優 秀 賞…伊藤 碧音<sup>あおね</sup>さん(高岡小・4年)
- 丸山 幸希<sup>きんぎ</sup>さん(津富浦小・6年)
- 本田 紫乃<sup>しの</sup>さん(滑河小・6年)



アジサイの記念植樹



作文コンクールの受賞者の皆さん

# 暮らしのお知らせ

## 市長への手紙・FAX・電子メール

### あなたの声を聴かせてください

「市長への手紙・FAX・電子メール」は、市民の皆さんの市政に対する提言・要望・意見といった生の声を聴いて、今後の市政に反映させていくための制度です。

寄せられた意見は、各担当課で検討し市長に報告されます。回答を希望する人には、市長名で、書面またはEメールで回答します。寄せられた意見の内容によっては、市の回答と併せて市ホームページ「市長へのメールQ&A」([http://www.city.narita.chiba.jp/about/mayor\\_room/faq/](http://www.city.narita.chiba.jp/about/mayor_room/faq/))に無記名で掲載する場合があります。

#### 市長への手紙

市役所や支所、公民館など市の施設に所定の用紙(受取人払い)が設置されています。任意の置き・封書を利用する場合は、「市長への手紙」と書いて、切手を貼って送付してください。

#### 市長へのFAX

市内からは、送付料金は掛かりません(コンビニエンスストアからは有料となる場合があります)。  
☎0120・860・279 (ハローでつながる)

市外からは送付料金が掛かります。  
FAX 0476・24・1086

市長への手紙

お寄せくださいたいあなたの意見  
市長への手紙は、市民生活のまちづくりを進めるために、誰もがいつでも市長に対し、意見の交換や要望を伝えることができます。  
①宛先  
〒114-8501 千葉県成田市 市長への手紙受付  
〒114-8501 千葉県成田市 市長への手紙受付  
②宛先  
〒114-8501 千葉県成田市 市長への手紙受付  
〒114-8501 千葉県成田市 市長への手紙受付  
③宛先  
〒114-8501 千葉県成田市 市長への手紙受付  
〒114-8501 千葉県成田市 市長への手紙受付



#### 市長への電子メール

市ホームページ「市長への電子メール」(<http://www.city.narita.chiba.jp/form/>)から送信することができます。

メールアドレスを利用できない場合は、Eメール(nrtsodan@city.narita.chiba.jp)を利用してください(あらかじめ、このアドレスからのEメールを受信できるように設定してください)。

市政とは関係のない内容や個人・団体を誹謗中傷するようなものは受け付けません。氏名、住所、電話番号を忘れずに書いてください。それらの記入がない場合は、参考意見として受け付けます。  
※くわしくは市民協働課市民相談室(☎20-1507)へ。

#### 都市計画の変更

#### 関係図書を縦覧できます

都市計画の変更が11月15日に告示されました。関係図書を次の通り縦覧することができます。  
時間 午前8時30分～午後5時15分

## 市内の農産物などの放射性物質検査の結果

10、11月に検査した野菜などについては、放射性物質が暫定規制値以下でした。

単位：ベクレル/kg\*1

品目	採取日	放射性ヨウ素131	放射性セシウム134と137の合計	結果	備考
ニンジン	10月26日	検出せず*2	検出せず	暫定規制値以下	大栄十余三地区
落花生		検出せず	検出せず	暫定規制値以下	大室地区
小松菜	11月16日	検出せず	検出せず	暫定規制値以下	東ノ台地区
ネギ		検出せず	検出せず	暫定規制値以下	吉岡地区
そば		検出せず	検出せず	暫定規制値以下	久井崎地区

\*1ベクレル：放射能の強さを表す単位で、単位時間(1秒間)内に原子核が崩壊する数を表す。  
\*2「検出せず」とは放射性物質が定量下限値未満であることを示します。定量下限値は以下の通りです。  
放射性ヨウ素131：20ベクレル/kg  
放射性セシウム134：20ベクレル/kg  
放射性セシウム137：20ベクレル/kg

・暫定規制値  
小松菜、ネギ 放射性ヨウ素：2000ベクレル/kg 放射性セシウム：500ベクレル/kg  
そば、落花生、ニンジン 放射性セシウム：500ベクレル/kg  
※くわしくは農政課(☎20-1541)へ。

場所 市都市計画課(市役所5階)、  
農都市計画課(県庁中庁舎7階)  
内容 成田・大栄各都市計画区域の航空機騒音障害防止地区及び航空機騒音障害防止特別地区の

変更(県決定)  
※くわしくは市都市計画課(☎20-1560)または農都市計画課(☎043-1223-13376)へ。



**特別警戒取り締まり**

**年末年始に実施**

12月9日(金)～1月3日(火)に年末年始特別警戒取り締まりが実施されます。

期間中、警察ではパトロールや交通取り締まりなどを強化します。楽しい年末年始を過ごすため、犯罪被害に遭わないように注意しましょう。

**ひったくり対策**

- バッグは車道と反対側に持つ
- 自転車のかごには防犯ネットを取り付ける
- バイクのエンジン音など、不審な音が聞こえたら、後ろを振り返る

**空き巣対策**

○長期間留守にするときは新聞配達を止め、郵便物は近所の人に

預かってもらう

○ワンドアツールックを心掛け、窓には補助錠や防犯フィルムなどを付ける

○近所の留守宅に訪問者が来たら声を掛ける

※くわしくは成田警察署(☎27-0110)へ。

**もめごと・なやみごと・苦情相談**

**気軽に意見を寄せてください**

市では、12月4日(日)～10日(土)の人権週間に合わせ、「もめごと・なやみごと・苦情相談(人権・行政相談)」を次の通り行います。  
日時 12月6日(火) 午前10時～午後3時  
会場 市役所2階相談室  
相談内容 1 いじめ・親子・相続・名誉・差別などの問題

名譽・差別などの問題

相談員 人権擁護委員、行政相談委員

※秘密は厳守されます。くわしくは市民協働課市民相談室(☎20-1507)へ。

**オウム真理教事件**

**被疑者検挙に協力してください**

警察では、現在逃走中の地下鉄サリン事件、公証役場事務長逮捕監禁致死事件の被疑者を追っています。

皆さんの身近に、もしかしたら手配中の被疑者が潜伏しているかもしれません。

不審に思ったら、110番または成田警察署、最寄りの交番などに通報してください。

※くわしくは成田警察署(☎27-0110)へ。

**入札参加資格**

**中間更新・新規登録を受け付けます**

市では、入札参加資格者名簿の中間更新と新規登録などの受け付けを行います。

市の発注する工事、測量、設計、物品購入などの入札・見積競争に参加するには、事前に入札参加資格者名簿への登録が必要です。

登録申請はインターネットによる電子申請になります(添付資料は別途郵送します)。窓口や郵送での受け付けは行いませんので、注意してください。くわしくは

市入札情報ホームページ(<http://ebidhp.city.narita.chiba.jp>)をご覧ください。

申請日時 12月1日(木)～1月31日(火) 午前8時30分～午後9時  
※くわしくは契約検査課(☎20-1515)へ。

**スプレー缶・カセットボンベ**

**使い切ってから指定袋へ**

スプレー缶・カセットボンベは、ガスなどを使い切った穴を開け、シンナーなどの容器は、中身を空にし、栓を開けたままにするか上

ぶたを取りましょう。

中身が残っていると、収集や処理を行うとき、爆発事故や火災などの発生原因となります。ごみは、下総・大栄地区を除く地区は「金物・陶磁器類」(黄色の指定袋)に、

下総・大栄地区は、「ビン・カン」(黄色の指定袋)に入れ、それぞれ収集日の午前8時30分までに集積所に出してください。

ガスボンベ(カセットコンロ用を除く)や消火器は市では処理できません。購入した販売店や専門の業者に処理を依頼してください。

※くわしくはクリーン推進課(☎20-1530)へ。

**水道水の排水作業**

**減水・濁りなどが発生することがあります**

作業日時 12月5日(月) 午後11時～午前5時  
予定地区 並木町地区

予定地区では、一時的に減水・濁りなどが発生することもありますのでご了承ください。受水槽を使用している場合は、通常時と異なることはないかなど、確認をお願いします。

※くわしくは水道部工務課(☎22-0269)へ。

**市長日誌**

【11月1日～15日】

3日	市民憲章制定40周年記念の集い
4日	全員協議会 臨時市議会 印旛郡市広域市町村圏事務組合議会定例会
5日	全国地芝居サミットin成田(～6日)
6日	成田POPラン大会
7日	東北復興支援成田市民号(～8日)
9日	市民憲章制定40周年記念あじさい植樹式 三師会連絡会
10日	震災復興支援「リップダブin成田」撮影
11日	成田空港騒音対策検討委員会
12日	防火ポスター展表彰式
14日	横芝・神崎間首都圏中央連絡自動車道建設促進協議会要望活動
15日	自衛消防操法大会 成田市表彰式 取贖事件再発防止・法令遵守等に関する調査特別委員会 まちづくり茶論



受賞者に表彰状を授与(12日)

放射線量測定器の貸し出し

市民や自治会などに

受付開始日 12月1日(木)  
貸出開始日 12月5日(月)  
貸出時間 1回当たり3時間(自治会などは3日間まで) ①午前9時～正午 ②午後1時30分～4時30分(年末年始を除く)

対象 市内在住の人、市内に事務所のある法人、自治会などの団体、市内に土地または建物を持つ人

貸出台数 10台(環境対策課6台、下総・大栄支所各2台)。1回の貸し出し台数は1人または1団体で1台

貸出料 無料

貸出窓口 環境対策課、下総・大栄支所農産土木課(平日のみ)

申し込み方法 ①平日(土・日曜日、祝日、年末年始を除く)の午前8時30分～午後5時15分に直接または電話で事前に予約する ②貸出窓口または同課ホームページ([http://www.city.narita.chiba.jp/sisei/sosiki/kantai/index0\\_005.html](http://www.city.narita.chiba.jp/sisei/sosiki/kantai/index0_005.html))にある測定器貸出申請書を借受時に提出。予約できるのは、翌月の末日まで

申込時に必要な物 測定器貸出申請書、本人確認できる書類(運転免許証・健康保険証・住民基本台帳カードなど)

※くわしくは環境対策課(☎20-1532)または、下総支所農産土木課(☎96-1112)、大栄支所農産土木課(☎73-8063)へ。

冬の交通安全運動

ルールを守って事故防止

12月9日(金)～31日(土)に県下一斉に「一滴が、涙に変わる その飲酒」をスローガンに、冬の交通安全運動が行われます。

今回の重点目標は次の3つです。  
○ 飲酒運転の根絶  
○ 高齢者の交通事故防止



自転車は歩行者に気を付けて

○ 自転車の安全利用の推進  
楽しい年末年始を過ごせるよう、交通ルールを守りましょう。

※くわしくは交通防犯課(☎20-1527)へ。

トイレのくみ取り

年末は込み合います 早めに連絡を

12月はトイレのくみ取り依頼が集中するため、希望日に作業ができない場合があります。年内のくみ取りを希望する人は、12月19日(月)までに申し込んでください。20日(火)以降の申し込みは、年明けの作業となります。早めの連絡・くみ取りにご協力をお願いします。

※くわしくは環境衛生課(☎20-1531)へ。

年末年始のごみの処理

計画的に 搬入しましょう

年末年始はごみ処理施設が込み合うことが予想されますので、ごみを直接搬入する場合は、早めにお願います。

下総・大栄地区を除く地区  
いずみ清掃工場・リサイクルプラ

ラザは12月31日(土)まで通常通り開場します。

粗大ごみの回収申し込みは、12月28日(水)までにいずみ清掃工場(☎36-1689)に連絡してください。申し込みが込み合い、回収が年明けになることがあります。

下総・大栄地区  
伊地山クリーンセンターは12月

29日(木)まで通常通り開場します。ただし、破砕が必要な木材などは12月16日(金)午後3時30分までに搬入をお願いします。

年末年始のごみ処理の詳細については、広報なりた12月15日号に掲載します。

※くわしくはクリーン推進課(☎20-1530)へ。

市内の放射線量測定結果				
単位：マイクロシーベルト/時				
施設名	測定日	測定の高さ1m	測定の高さ0.5m	測定の高さ0.05m
小中学校(40カ所)	10/19～10/21	0.06～0.18	0.06～0.19	0.06～0.20
保育園・幼稚園など(31カ所)	10/12～10/19	0.06～0.12	0.06～0.13	0.06～0.14
〃 *砂場・ブランコなど	10/12～10/19	-	0.06～0.17	0.06～0.34
子どもの遊び場(44カ所)	11/1～11/2	0.08～0.19	0.08～0.18	0.07～0.18
体育施設(37カ所)	11/9～11/11	0.06～0.20	0.05～0.20	0.06～0.20
成田市役所(花崎町)	11/1	0.16	0.17	0.20
	11/7	0.12	0.13	0.17
	11/14	0.14	0.15	0.18
下総支所(猿山)	11/1	0.17	0.17	0.18
	11/7	0.13	0.14	0.14
	11/14	0.14	0.15	0.16
大栄支所(松子)	11/1	0.14	0.15	0.14
	11/7	0.11	0.11	0.10
	11/14	0.12	0.12	0.11
大清水大気測定局(遠山中敷地内)	11/1	0.14	0.14	0.16
	11/7	0.11	0.11	0.12
	11/14	0.12	0.13	0.14
幡谷大気測定局(久住体育館隣り)	11/1	0.15	0.15	0.16
	11/7	0.12	0.13	0.14
	11/14	0.13	0.13	0.13

\*放射線量が局所的に周囲よりも高い場所と思われる、雨どい脇や砂場、ブランコなどの遊具周辺など3～4地点拡大して調査を行っています。  
※各施設の測定結果は、市のホームページ(<http://www.city.narita.chiba.jp/sisei/sosiki/koho/110311.html>)に掲載しています。くわしくは環境対策課(☎20-1532)へ。

# 困りごと・悩みごと相談室

## 一人で悩んでいないで相談してみませんか？

毎日の生活の中で、疑問に思っていること、誰かに相談したいと思っていることはありませんか。市などでは、そんなあなたの要望に応え、各種相談を行います。相談は無料で秘密は厳守されます。この機会に日ごろ感じている疑問や悩みを解消してみたいはかがですか。



## 12月の相談日

※12:00~13:00は相談できません。

相談名	期日	時間	場所	問い合わせ先
市民生活相談(離婚・相続・相続関係・金銭貸借・売買など)	月・金曜日	9:00~16:00	市役所2階市民相談室	市民協働課市民相談室 ☎20-1507 ※裁判所で係争中の事件は除きます。法律相談1月分の予約は12月28日(水)午前8時30分から受け付けます。
法律相談(予約制・市内在住の人)	水曜日	13:00~16:00		
もめごと・なやみごと・苦情相談(人権・行政相談)	6日(火)	10:00~15:00		
外国人相談(英語・中国語・スペイン語・ポルトガル語)	9日(金)	13:00~16:00		
税務相談	20日(火)	10:00~15:00		
不動産相談	20日(火)	10:00~12:00		
市民よろず相談	17日(土)	13:00~16:00	保健福祉館	県行政書士会印旛支部 代表 作田義美さん ☎23-3286
税務支援センター(予約制)	14日(水)・21日(水)	10:00~15:00	県税理士会成田支部 (圏護台1-1-2成田Uシティホテル1階)	県税理士会成田支部 ☎36-7411
司法書士法律相談	21日(水)	18:00~20:00	保健福祉館	県司法書士会佐倉支部 代表 菊地裕文さん ☎28-5562
木造住宅耐震相談(予約制)	22日(木)	9:00~16:00	市役所会議室	建築住宅課 ☎20-1564
女性就業(内職)相談(来所前に要電話)	水・金曜日	10:00~16:00	市役所2階女性就業相談室	商工課 ☎22-1111 内線2729
消費生活相談	月~金曜日	9:30~16:30	消費生活センター(市役所2階)	消費生活センター ☎23-1161
商工業者法律相談	7日(水)	10:00~12:00	商工会館2階相談室	商工会議所 ☎22-2101
社労士年金相談	水曜日	10:00~15:00	市役所1階相談室	保険年金課 ☎20-1547
女性のための相談(予約制)	8日(木)・22日(木)	10:00~16:00	市役所2階相談室	企画政策課 ☎20-1500
DV相談	1日(木)	10:00~16:00	市役所2階相談室	企画政策課 ☎20-1500
交通事故相談	6日(火)	10:00~15:00	市役所2階相談室	交通防犯課 ☎20-1527
障がい者相談	水曜、第4日曜日、 祝日を除く毎日	9:00~19:00	保健福祉館	障がい者相談センター ☎27-1106
心配ごと相談	木曜日	10:00~15:00	保健福祉館	社会福祉協議会 ☎27-7755
	9日(金)	10:00~15:00	下総地域福祉センター	
	16日(金)	10:00~15:00	保健福祉館大栄分館	
酒害相談	1日(木)	9:00~12:00	保健福祉館	〃
家庭児童相談	月~金曜日	9:00~16:00	市役所2階家庭児童相談室	子育て支援課 ☎20-1538
就学相談(予約制)	月~金曜日	9:00~17:00	教育センター	教育センター ☎20-2922
教育相談(予約制)	火曜日	9:00~16:00	〃	〃
教育相談(不登校相談も)	月~金曜日	9:00~17:00	ふれあいる一む21	教育相談室 ☎22-5100

## 市長室 お答え します

から

### 男性が育児に 参加しやすい 環境整備について



**Q** 男性が参加する子育て環境の充実への取り組み、働く男性が育児休暇を取得しやすい職場環境の整備について教えてください。

**A** 子育てを積極的に楽しむパパが、「イクメン」と呼ばれ注目されています。

このような中、男性が育児をすることについての社会的気運を高め、育児休業を取りたい、育児にもっと関わりたい、という男性の希望をかなえるとともに、男性の育児参加を進め、夫婦で協力して子育てをする環境をつくることが求められています。

子育て期間中の働き方を見直し、仕事を続けやすい仕組みづくりと父親も子育てができる働き方の実現に向け、「改正育児・介護休業法」が、平成22年6月30日に一部を除き施行されました。また、平成21年4月1日に改正された「次世代育成支援対策推進法」では、事業主に従業員の仕事と子育ての両立を支援するための一般事業主行動計画を策定することが義

務付けられ、市内の従業員101人以上の企業83社のうち81社が計画を策定するなど、子育ての環境づくりに取り組んでいます。

市では、父親の育児参加への意識を高めるために「パパマクラス」を実施し、初めての赤ちゃんを出産する夫婦とその家族に赤ちゃんを迎える準備とお風呂実習を行っています。産後は、助産師・保健師の家庭訪問、4カ月児・10カ月児の「赤ちゃん相談」、1歳6カ月児・3歳児の健康診査と続き、子育ての不安や悩みの相談に当たるとともに、親子の心身の状況や養育環境などの把握や助言を行い、健全な育児環境づくりに努めています。

※くわしくは健康増進課(☎27-1111)または子育て支援課(☎20-1538)へ。

このコーナーでは、これまで「市長への手紙」などを通じて寄せられた意見・要望のうち、問い合わせの多いものについて、市の取り組みや考え方などをQ&A方式で紹介しています。

## 消費生活 相談

### Q&A

### 中古車に関する トラブル



**Q** 中古車を現金で購入する申し込みをしました。翌日、都合によりキャンセルしたいと販売店に申し出たところ、キャンセル料が必要と言われました。支払わなければいけませんか。

**A** 中古車の購入申し込みをキャンセルする場合、まず自動車注文書の裏面に記載されている約款で、契約の成立時期を確認しましょう。

業界団体が採用している標準約款では、現金での契約の場合、「契約の成立日は①自動車の登録日、②注文により修理・改造・架装などに着手した日、③引き渡し日のいずれか早い日」とされています。

販売店がこの標準約款を使用している場合は、まだ①～③のいずれにも当てはまりませんので、契約は成立していないと考えられます。従って、キャンセル(申し込みの撤回)は可能です。ただし、すでに車庫証明申請の費用(実費)などが掛かっているときは支払う必要があります。

また、標準約款を使用しないで、「申し込みと同時に契約成立」など独自の契約条項を定めた約款を用いている販売店の場合、契約の成立時期が早まることもあります。

契約が成立してしまうと、購入者が一方的にキャンセルすることは、原則としてできません。双方の合意により契約を解除できる場合、キャンセル料の額は、「事業者が生じる平均的な損害額」に基づく合理的な金額であることが必要です。

なお、自動車についてはクーリングオフの適用はありません。

#### 契約は慎重に

- 注文書に署名・押印する前に、「契約の成立時期」や「キャンセル料」についてよく確認しましょう
- 焦って契約しない。事前に情報収集をして、支払いが可能かなど、十分慎重に検討した上で契約しましょう
- 信頼できる販売店で購入しましょう

#### 相談窓口

- 自動車公正取引協議会(☎03-3556-9177)
- 日本中古自動車販売協会連合会(☎03-5333-5881)

※くわしくは消費生活センター(☎23-1161)へ。

# 国保 年金



## 高額療養費や出産育児一時金

### 市が医療機関へ 直接支払います

国民健康保険の加入者が、高額医療費や出産費の支払いに困ったとき、資金を貸し出す制度があります。

#### 高額医療費貸付制度

**対象**＝高額療養費の支給を受ける見込みがある世帯主で、国民健康保険税を完納している人

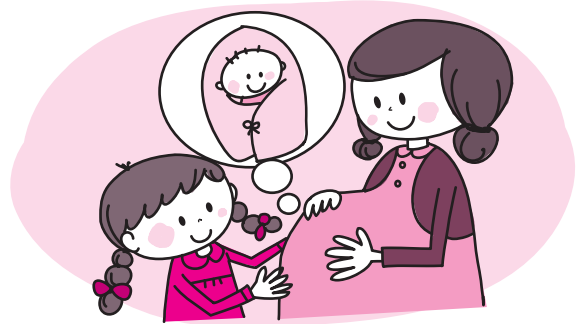
**貸付金額と利息**＝高額療養費支給見込額の80%まで・無利息

**貸付期間**＝高額療養費が支給される日まで

**申請の流れ**＝医療機関などが発行した療養に要する費用の内訳が記載された請求書または領収書を持って、保険年金課または下総・大栄支所市民福祉課で手続きを。市は貸付金を申請者の委任に基づき医療機関などへ直接支払います(医療費を医療機関などへ全額支払い済みの場合は申請者へ)。貸付金は高額療養費支給額からの充当によって清算

#### 出産育児一時金直接支払制度

出産を取り扱う医療機関と国民健康保険被保険者が契約を結ぶことで、出産育児一時金が医療機関へ直接支払われる制度です。出産費用の支払いに、出産育児一時金を充てることにより、医療機関への支払いは掛かった費用から最大42万



円を差し引いた額になります。

**対象**＝市から出産育児一時金の支給を受ける資格のある人

**申請の流れ**＝医療機関などの窓口で被保険者証を提示し代理契約を締結してください(手続きは医療機関などに問い合わせてください)

出産費用が42万円未満の場合は、差額分を市に申請して支給を受けることになります。母子健康保健手帳・保険証・印鑑・医療機関から交付された費用の内訳が記載された領収明細書の写し・世帯主の口座番号が分かるものを持って、保険年金課または下総・大栄支所市民福祉課で手続きを。

ただし、全国健康保険協会、健康保険組合、共済組合などに被保険者本人として1年以上加入していた人が、その保険をやめてから6カ月以内に出産する場合は、加入していた保険から支給されますので、加入していた保険組合などに確認してください。

\*出産育児一時金直接支払制度を利用しない場合は、従来の出産費貸付制度を利用することができます。くわしくは保険年金課または下総・大栄支所市民福祉課に問い合わせてください。

## 国民年金のサポート

### 老後だけではありません

老後だけでなく、障がいを負ったときや一家の支え手が亡くなったときも、年金を受給できる場合があります。今回は障害基礎年金についてお届けします。

障害基礎年金は、国民年金加入中(加入していた人は60歳以上65歳未満の期間も含む)に初診日がある病やけがで一定の障がいを負った人に支給されます。請求は初診日から原則1年6カ月以降(1年6カ月後が20歳未満のときは20歳以降)にできます。

障害基礎年金を受給するためには、①障がいの重さが基準以上②一定の保険料を納付済み(初診日が20歳前のときは除く)という条件を満たす必要があります。

#### 保険料納付条件

次のいずれかを満たす必要があります。

- ①初診日の前々月までの被保険者期間のうち納付期間や免除・猶予期間などが3分の2以上あること
- ②初診日が平成28年3月末までのときは、初診日の前々月までの直近1年間に未納がないこと

初診日が厚生年金加入中であるときは障害厚生年金、共済組合加入中の場合は障害共済年金の対象になりますので、それぞれ年金ダイヤル、各共済組合に問い合わせてください。

#### 問い合わせ先

国民年金加入中の初診日	第1号	市保険年金課 ☎ 20-1547
	第3号	年金ダイヤル(全国共通) ☎ 0570-05-1165
厚生年金加入中の初診日		年金ダイヤル(全国共通) ☎ 0570-05-1165
共済年金加入中の初診日		各共済組合

※くわしくは保険年金課(国保☎20-1526・年金☎20-1547)へ。

## 浄 飲料用井戸水に 水器設置費補助金

市では、飲料用として使用している井戸水から下表の対象物質が基準値を超えて検出された場合、これらを除去するための浄水器を設置する世帯に補助金を交付しています。

対象物質	基準値
硝酸性窒素・亜硝酸性窒素	10mg/ℓ以下
ヒ素	0.01mg/ℓ以下
トリクロロエチレン	0.03mg/ℓ以下
テトラクロロエチレン	0.01mg/ℓ以下

補助金額は15万円を限度に、浄水器の購入・設置費の2分の1です。交付を受けるには、浄水器の購入・設置前に、申請書の提出などの手続きと、その審査が必要になります。対象物質を除去できる浄水器は、逆浸透膜方式などです。

上水道が整備されている地区の人は、補助金の交付は受けられませんので注意してください。

※くわしくは環境対策課(☎20-1532)へ。



## 催し物

### 小 ソング&トークショー 棕佳歌談の会

日時=3月3日(土) 午後6時開演(開場は午後5時30分)

会場=国際文化会館大ホール

入場料(全席指定)  
=S席5,000円、  
A席4,500円(未  
就学児の入場は  
不可)

前売り券販売開始  
日=12月3日(土)

前売り券販売場所=国際文化会館、ヨネダカメラ本店、ボンベルタ成田店4階サービスカウンター、イオンモール成田2階インフォメーション、新星堂成田ユアエルム店

※くわしくは国際文化会館(☎23-1331、月曜日・祝日の翌日・12月29日(木)~1月3日(火)は休館)へ。



## 国 ベートーヴェンの名曲も 際交流コンサート

日時=12月23日(金・祝) 午後2時開演  
(開場は午後1時30分)

会場=国際文化会館大ホール

内容=グノー：聖テチーリア荘厳ミサ、ショスタコーヴィチ：交響曲第5番「革命」、ベートーヴェン：交響曲第9番第4楽章

### 出演

- 指揮…河地良智さん
- ソリスト…高原亜希子さん、小倉牧子さん、吉澤壮一さん、若林浩さん
- 管弦楽…成田高校音楽部
- 合唱…成田楽友協会合唱団、日本航空合唱団

入場料(全席自由)=一般1,500円、高校生以下500円(当日券は各500円増)

前売り券販売所=国際文化会館、成田楽友協会事務局(イマナカ楽器)、ヨネダカメラ本店、ボンベルタ成田店4階サービスカウンター、イオンモール成田2階インフォメーション

※くわしくは国際文化会館(☎23-1331、月曜日・祝日の翌日は休館)へ。

## 水 小中学生の力作が 辺の風景画コンクール作品展

日時=12月7日(水)~11日(日) 午前10時~午後5時(入館は午後4時30分まで。最終日の展示は午後3時まで)

会場=佐倉市立美術館

入場料=無料

※くわしくは印旛沼環境基金(☎043-485-0397)へ。

## ク 人気歌手のあの人も クリスマス・フェスティバル

日時=12月10日(土) 午前11時~午後7時

会場=成田空港第2旅客ターミナルビル前中央広場

内容=相川七瀬さんによるライブ、大抽選会、空港周辺の地元団体や空港内テナントによる出店、6メートルの大ツリー点灯式など

※空港への入場には身分を証明するものがが必要です。くわしくはクリスマス・フェスティバル実行委員会事務局(NAA地域共生部・☎34-5858)へ。

## 移動図書館巡回日程

利用日時	駐車場
9日(金)	14:10~14:20 長田共同利用施設
	14:40~15:00 土屋公園
	15:20~15:40 さぎ山第一街区公園(宗吾台)
	15:50~16:20 公津の杜公園

※雨天などの場合は中止することがあります。くわしくは市立図書館(☎27-4646)へ。

今月の図書館休館日=5日(月)、12日(月)、19日(月)、26日(月)、27日(火)(館内整理日)、29日(木)~31日(土)(年末休館)

※23日(金・祝)は本館のみ開館します(午前9時30分~午後5時)。28日(水)は全館午後5時までの開館となります。

図書館本館は火~金曜日は午後7時(2階は午後5時15分)まで、土・日曜日は午後5時まで開館しています。

## 映画会

視聴覚サービスセンター・☎27-2533

◇12月3日(土)=[34丁目の奇跡]

1947年・アメリカ・吹替

◇12月4日(日)=[ジャックフロスト/ハルは雪だるま]

1998年・アメリカ・吹替

◇12月11日(日)=[最後の忠臣蔵]

2010年・日本

◇12月22日(木)=[ミッキーのがんばれサーカスほか7作品]

1936年・アメリカ・アニメ・吹替

◇12月24日(土)=[ナルニア国物語/第3章アスラン王と魔法の島]

2010年・アメリカ/イギリス・吹替

◆入場は無料、上映は午後2時から。会場は市立図書館2階視聴覚ホール

## 航空機騒音測定結果

平成23年10月分

測定局	WECPNL	測定局	WECPNL	測定局	WECPNL
竜台	63.8	荒海	73.7	野毛平	72.8
北羽鳥	68.7	幡谷	66.6	大室	65.9
北羽鳥北部	66.5	成毛	66.4	大室(NAA)	67.3
長沼	68.3	飯岡	71.7	堀之内	70.1
磯部	69.0	大生	71.5	馬場	67.9
水掛	66.3	土室(県)	79.2	新田(NAA)	66.8
新川	67.4	土室(NAA)	65.0	新田	67.3
猿山	57.2	芦田	74.7	遠山小	71.6
滑川	65.8	荒海橋本	73.3	本三里塚	73.5
西大須賀	71.2	野毛平工業団地	71.3	御料牧場記念館	69.4
四谷	69.0	赤荻	71.5	三里塚小	74.2
高倉	74.6	下金山	64.8	本城	70.7
内宿	62.8	押畑	62.1	南三里塚	72.8

※WECPNLとは、航空機騒音の特異性、継続時間、昼夜の別なども加味したうるささの単位。この数値は速報値です。くわしくは空港対策課(☎20-1521)へ。



## 募集

### わ 自慢の作品を たしの一番の風景フォトコンテスト

わたしの一番の風景フォトコンテストが開催されます。入賞作品は成田空港・成田空港周辺地域のPRや観光マップ作りなどに活用されます。

**応募作品**＝四季折々の成田空港、成田空港周辺地域の自然・風景(産業風景を含む)・イベントなど、各地域の自慢のもの(写真の撮影時期は問わない)

**部門**＝「一般カメラ部門」、「携帯カメラ部門」

**テーマ**＝「空港」、「ふるさと」、「ふるさとと飛行機」

**応募期限**＝1月16日(月)(当日消印有効)

※くわしくは成田空港地域共生・共栄会議ホームページ(<http://www.narita-kyousei.gr.jp/>)または同事務局(☎32-2035)へ。

### 県 飼い主を求めます 動物愛護センター

県動物愛護センターでは、保護している子犬・子猫などを譲渡する「譲渡会」、既に飼われている犬・猫の新しい飼い主を探す「飼い主探しの会」を次の通り開催します。飼い主になりたい人は「愛犬・ねこ教室」の受講が必要です。

**期日**＝12月11日(日)

**時間**

○譲渡会…午前9時30分～11時30分

○飼い主探しの会…午後1時～3時

**会場**＝県動物愛護センター(富里市)

**対象**＝県内に在住する成人

**参加費**＝500円(飼い主になりたい人のみ。テキスト代)

**持ち物**＝印鑑・ケージ・リードなど

※申し込みは12月9日(金)までに同センター(☎93-5711)へ。

成田市ホームページで「広報なりた(PDF版)」が閲覧できます

ホームページアドレスは <http://www.city.narita.chiba.jp> です。

### 消 暮らしに役立つ 費者講座

**日時**＝12月20日(火) 午後1時30分～3時30分

**会場**＝市役所6階中会議室

**テーマ**＝放射線の人体への影響について～放射線の基礎的理解のために～

**講師**＝野村貴美さん(東京大学大学院工学系研究科特任准教授)

**定員と参加費**＝40人(先着順)・無料

※申し込みは商工課(☎20-1622)へ。

### ボ 子どもの活動を支援 ランティア

市では、放課後や週末などに小学校の空き教室や地区会館で、子どもたちと一緒に遊んだり、活動を見守ったりする「放課後子ども教室」や「成田わくわくひろば」のボランティアを募集しています。

**対象**＝18歳以上の学生・若者(高校生は除く)

※くわしくは生涯学習課(☎20-1583)へ。



マット運動に挑戦

### 非 保育課で 常勤職員

**応募資格**＝現在職についていない市民で、一般的なパソコン操作ができる人(学生は除く)

**募集人員**＝2人

**業務内容**＝事務補助(書類の整理、データ入力など)

**勤務期間**＝1月4日(水)～3月30日(金)(土・日曜日、祝日を除く)

**勤務日数**＝月11日以内

**勤務時間**＝午前9時～午後5時

**時給**＝840円

**勤務場所**＝保育課(市役所2階)

**応募方法**＝12月9日(金)午後5時までに、写真を貼った履歴書を持って保育課へ

※12月15日(木)から面接を行います。くわしくは同課(☎20-1607)へ。

### 農 永島敏行さんによる 業大使講演会

**日時**＝1月22日(日) 午後0時30分～3時30分

**会場**＝市役所6階大会議室

**テーマ**＝食について考える～地域が支える農業～

**対象**＝市内在住の人

**定員**＝150人(応募者多数は抽選)

**申込方法**＝12月15日(木)(必着)までに、はがきかFAXで住所・氏名(フリガナ)・電話番号・講演会名を農政課(〒286-8585 花崎町760 FAX 24-2185)へ

※くわしくは農政課(☎20-1542)へ。



## お知らせ

### 市 料金の一部を助成します 契約の臨海宿泊施設

**契約施設**＝休暇村館山(☎0470-29-0211)、蓮沼ガーデンハウスマリーノ(☎0475-86-2511)、のさか望洋荘(☎0479-67-3511)、鵜原民宿組合(☎0470-76-0436)、岩井民宿組合(☎0470-57-2088)

**対象**＝市に住民記録または外国人登録をしている人

**助成額**＝小学生2,000円、中学生以上2,500円(年度ごとに一人1回まで)

**利用方法**＝宿泊施設に予約した後、印鑑を持って生涯スポーツ課(市役所5階)へ申請して利用券を受け取り、宿泊施設へ提出。宿泊料金から助成金額が差し引かれます

※くわしくは同課(☎20-1584)へ。

### 税 災害で資産に損害を受けた人に 務申告説明会

災害で資産に損害を受けた人を対象に次の通り、所得税確定申告、市民税・県民税申告の説明会を開催します。

災害により、生活に必要な住宅などに被害を受けた場合、申告をすることにより、税が軽減になる場合があります。

**日時**＝12月13日(火) 午後2時～4時

**会場**＝中央公民館

※くわしくは市民税課(☎20-1513)へ。

## フ 花のある生活を フラワーデザイン教室

日時=1月18日(水)・2月1日(水)・15日(水)・  
29日(水)・3月14日(水)(全5回) 午前10  
時~正午

会場=公津公民館

内容=行事や季節の花などを取り入れた  
フラワーデザインの基礎を学ぶ

対象=18歳以上(高校生は除く)で全回  
参加できる人

定員=20人(応募者多数は抽選)

参加費=8,000円(教材費)

申込方法=1月4日(水)(必着)までに、は  
がきに住所・氏名・電話番号・講座  
名を書いて公津公民館(〒286-0004  
宗吾1-839-1)へ

※くわしくは同館(☎26-9610、月曜日・  
祝日・12月29日(木)~1月3日(火)は休館)  
へ。

## 非 市民税課で 常勤職員

応募資格=心身ともに健康で、初歩的な  
パソコン操作ができる人

募集人員=15人程度

業務内容=事務補助(書類の整理、デー  
タ入力など)

勤務期間=1月中旬~6月中旬(土・日曜  
日、祝日を除く)

勤務日=週2日または3日

勤務時間=午前9時~午後5時

時給=840円

応募方法=12月5日(月)~12日(月)(土・日  
曜日を除く)に、写真を貼った履歴書  
を持って市民税課(市役所2階)へ

※当日面接を行います。くわしくは同課  
(☎20-1513)へ。

## お 物語の世界で楽しいひとときを となのためのおはなし会

日時=12月8日(木) 午前10時30分~正午

会場=市立図書館2階集会室

内容=「元気な仕立て屋」、「五つのだん  
ご」など

対象=16歳以上の人

定員と参加費=60人(先着順)・無料

※参加を希望する人は当日直接会場へ。  
くわしくは市立図書館(☎27-4646)  
へ。

## 明 力作をお寄せください るい選挙啓発書き初め展

課題

- 小学1年生…「たつ」
- 小学2年生…「みらい」
- 小学3年生…「はるかぜ」
- 小学4年生…「わかい力」
- 小学5年生…「正しい心」
- 小学6年生…「私の一票」
- 中学1年生…「満開の春」
- 中学2年生…「投票参加」
- 中学3年生…「日本の未来」

応募方法=書き初め用紙(縦83cm×横  
21cm)に、課題と氏名(小学1・2年生  
は名前だけでも可)を書き、作品の左  
下に名札(学校名・学年・氏名を記入)  
を貼り、学校ごとにまとめて1月12日  
(木)までに選挙管理委員会事務局(市役  
所4階)へ

※くわしくは同事務局(☎22-1111 内線  
3152)へ。

## ビ 始めてみよう デコ編集講習会(初級編)

日時=12月15日(木) 午前10時~午後3時

会場=市立図書館2階製作室

内容=ビデオ編集についての講義と実践

対象=市内在住の人

定員と参加費=10人(先着順)・無料

持ち物=ビデオカメラ(持っている人)・  
昼食

※申し込みは午前9時30分~午後5時  
に視聴覚サービスセンター(☎27-25  
33、月曜日・祝日は休館)へ。

## 旭 平成24年度の看護学生 中央病院附属看護専門学校

受験資格=高卒(見込みを含む)またはそ  
れと同等以上の資格がある人

試験日

- 1次募集…1月20日(金)・21日(土)
- 2次募集…3月2日(金)・3日(土)

試験科目=国語(国語総合・現代文)、数  
学I、英語I、面接

受付日(必着)

- 1次募集…1月5日(木)~13日(金)
- 2次募集…1月31日(火)~2月24日(金)

※くわしくは旭中央病院附属看護専門学  
校(☎0479-63-8111)へ。

## 非 水道部工務課で 常勤職員

応募資格=心身ともに健康な人

募集人員=1人

業務内容=事務補助(書類整理、デー  
タ入力など)

勤務期間=1月中旬~3月30日(金)

勤務日=週2日または3日

勤務時間=午前8時30分~午後5時

時給=840円

勤務場所=水道部工務課(山口293-1)

応募方法=12月9日(金)までに、写真を  
貼った履歴書を持って水道部工務課へ  
※くわしくは同課(☎22-0269)へ。

## 浄 快適に暮らせる水環境を 浄化槽シンポジウム

日時=12月10日(土) 午後1時~4時

会場=八街市中央公民館

内容=浄化槽の仕組み、管理・清掃方法  
の説明

定員=100人(先着順)

参加費=無料

※申し込みは成田市個人下水道管理協会  
(☎22-6431)へ。

## お 元気にペタンコ 餅つきをしよう

日時=12月11日(日) 午前10時30分~正  
午

会場=子ども館

対象=高校生以下(小学生未満は保護者  
同伴で、小学生以上の兄弟と一緒に  
の場合のみ参加できます)

持ち物=おわん・箸

参加費=高校生以下300円、大人500円  
(材料費)

※申し込みは子ども館(☎20-6300、月  
曜日・第3日曜日は休館)へ。



みんなで協力してお餅つき





## 募集



### えほんとおそぼう 書館のおはなし会

#### 0・1歳のおはなし会

日時=12月16日(金) 午前11時~11時30分

会場=市立図書館1階おはなし室

対象=0・1歳児と保護者

定員=12組(初めての人を優先に先着順)

持ち物=ハンカチ

申込方法=午前9時30分~午後7時(土・日曜日は午後5時)に市立図書館(☎27-4646)へ

#### 土曜日のおはなし会

日時=毎週土曜日 午後2時~2時30分

会場=市立図書館1階おはなし室

内容=絵本の読み聞かせ(第3土曜日は昔話などの語り)

対象=4歳~小学生(第3土曜日は5歳~小学生)

※参加費は無料です。「土曜日のおはなし会」への参加を希望する人は当日直接会場へ。くわしくは市立図書館(☎27-4646)へ。



### 人気の自転車など サイクル製品の販売

日時=12月8日(木)~11日(日) 午前9時~午後4時

会場=リサイクルプラザ

リサイクル製品=自転車、家具類

対象=市内在住で、品物を持ち帰ることができる人(希望者には、建物1階まで有料で運送)

価格=5,000円以内

申込方法=リサイクルプラザの所定の用紙を提出(本人、同居の家族のみ可)。申し込み多数の場合は抽選を行い、当選者にはがきで通知(電話での申し込みはできません)

抽選日=12月13日(火)

※申し込みのなかった品物は抽選日の午後1時から即売します。家庭で不用になった家具類(未使用に近い物)で利用できるものがあつたら、連絡してください。くわしくはリサイクルプラザ(☎36-1000、月曜日・祝日は休館)へ。



### 地域の防災リーダーに 消防団員

消防団員は、仕事を持ちながら「わがまちを災害から守る」という使命感のもと、地域の防災リーダーとして幅広い活動を行っています。

入団資格=市内在住の18歳以上45歳未満で心身ともに健康な人

#### 業務内容

- 災害活動…火災の消火作業、消防隊の消火作業の支援、火災鎮火後の警戒、風水害の警戒・防御、震災時の消火活動・人命救助・避難誘導、崖崩れ・地滑りなどの警戒・人命救助など
  - 災害以外の活動…火災予防啓発や地域住民に対する防火思想の普及、火災の多発する時期や、定期的な警戒活動の実施、機械器具の点検整備など
- ※くわしくは消防本部総務課(☎20-1590)へ。



成田市消防操法大会の様子



### 拉致被害者の一日も早い救出を 民大集会in千葉

日時=1月28日(土) 午後1時~3時35分

会場=三井ガーデンホテル千葉(千葉市)

内容=横田滋さん(拉致被害者家族)による報告、映画「めぐみー引き裂かれた家族の30年」の上映など

定員=600人(応募者多数は抽選。当選者には参加票を送ります)

参加費=無料

申込方法=12月28日(水)(必着)までに、はがき・FAX・Eメールのいずれかで代表者住所・氏名・電話番号、参加希望者全員の氏名を書いて県政策企画課(〒260-8667 千葉市中央区市場町1-1 FAX043-225-4467 Eメール seisui02@mz.pref.chiba.lg.jp)へ

※くわしくは同課(☎043-223-2203)へ。



### 入所申請書を配布 児童ホーム(学童保育所)

4月1日から市内の児童ホームに新規入所を希望する児童を対象に、入所申請書類を配布しています。

対象=市内在住で小学校に通っていて、保護者が昼間いない家庭の児童

開設期間=祝日・年末年始を除く月~土曜日

配布書類=入所案内、入所申請書、就労証明書など

配布場所=保育課(市役所2階)、下総・大栄支所市民福祉課、各児童ホーム、保育課ホームページ(<http://www.city.narita.chiba.jp/sisei/download/hoiku0003.html>)

受付期間と場所=2月1日(水)~3日(金)・市役所2階201会議室(2月13日(月)からは保育課で随時受け付けします)

時間=午前9時~午後5時

※申請時に必要な書類が全てそろっていないと受け付けできません。受付期間が短いので、余裕を持って準備してください。定員を超えた児童ホームは、待機となります。くわしくは保育課(☎20-1607)へ。

児童ホーム名	場所	電話番号
中台	中台1-4(中台小校内)	27-1907
三里塚	本三里塚153-1(三里塚小校庭)	35-0857
玉造	玉造3-4(玉造小校庭)	29-3550
平成	江弁須617-2(平成小校庭)	27-1212
新山	加良部4-23(新山小校内)	26-7500
成田	幸町948-1(成田小校内)	24-2207
本城	本城178-1(本城小校内)	35-3399
加良部	加良部6-8(加良部小校庭)	28-7233
橋賀台	橋賀台3-4(橋賀台小校内)	27-3303
吾妻	吾妻2-6(吾妻小校庭)	26-2400
小御門	名古屋1128-1(小御門保育園園庭)	96-2823
川上	多良貝245-308(川上小隣接)	73-6415
公津の杜	公津の杜3-2(公津の杜小校内)	27-3900
美郷台	美郷台2-19-1(美郷台小校内)	23-4888
久住	久住中央3-12-1(久住小校庭)	36-2282
津富浦	津富浦1093(津富浦小校庭)	73-5859
豊住	北羽鳥1975-3(旧豊住中校内)	37-2610
神宮寺	玉造5-28(神宮寺小校庭)	26-5115
向台	中台3-6(向台小校庭)	27-6651

## 保健インフォメーション

このコーナーの会場は保健福祉館です。問い合わせは健康増進課(☎27-1111)へ。電話やFAX(27-1114)で健康に関する相談なども受け付けています。相談は医師などの都合により日程を変更する場合があります。

## 成田市医療相談ほっとライン

専門の医療スタッフが、24時間年中無休、無料で相談に応じます。

24時間 い い サービス  
☎0120-24-1130

▼一般健康相談	期日	受付時間	相談を受ける人
歯の健康相談(予約制)	12月 7日(水)	午後1時30分～2時30分	歯科医師・歯科衛生士
こころの健康相談(予約制)	12月14日(水)	午後1時30分から	精神科医師・保健師
	12月 9日(金)		カウンセラー・保健師(治療中の人は除く)
▼乳幼児健診・相談	期日	受付時間	対象
大栄分館赤ちゃん相談(予約制)	12月 7日(水)	午前9時30分～10時	平成23年2・3・8・9月生まれ
赤ちゃん相談・4カ月	12月19日(月)	午前9時～9時30分 午後1時～1時30分	平成23年 8月生まれ
赤ちゃん相談・10カ月	12月16日(金)		平成23年 2月生まれ
1歳6カ月児健診	12月 1日(木)		平成22年 5月生まれ
3歳児健診	12月22日(木)		平成20年 6月生まれ
2歳児歯科健診	12月 8日(木)		平成21年 5月生まれ
こころの発達相談(予約制)	12月 9日(金)	午後2時から	心理発達に心配のある乳幼児

- 母親学級(予約制)…主に初めて母親になる人が対象
- パパマクラス(予約制)…妊婦とその家族が対象  
※日時などくわしくは健康増進課へ。
- こんには赤ちゃん事業…生後4カ月までの赤ちゃんが対象  
※赤ちゃんお誕生連絡票(母子健康手帳別冊1)を健康増進課へ送付。
- ポリオの予防接種…生後3～90カ月(7歳6カ月)未満の乳幼児が対象  
期日＝12月2日(金)・5日(月)  
受付時間＝午後1時15分～2時  
※問診票と母子健康手帳を持ってきてください。

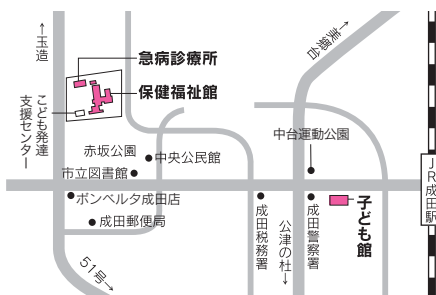
### 献血にご協力ください

【イオンモール成田】12月10日(土)・11日(日) 午前10時～11時45分、午後1時～4時30分  
【ボンベルタ成田店脇ロータリー】12月17日(土) 午前10時～11時45分、午後1時～4時  
※都合により変更になる場合があります。くわしくは千葉県赤十字血液センター献血推進二課(☎047-457-9927)へ。

### 急病診療所 ☎27-1116 赤坂1-3-1(保健福祉館敷地内)

診療科目	診療日	診療時間
内科	毎日	午後7時～午後11時
小児科	日曜日・祝日・8月13日～15日、12月29日～1月3日	午前10時～午後5時
外科	日曜日・祝日・8月13日～15日、12月29日～1月3日	午前10時～午後5時
歯科	同上	同上

※来診前に症状を連絡してください。健康保険証を忘れずに。



### 日曜祝日診療機関

都合により休診する場合があります。来診前に電話で問い合わせてください。  
成田病院(午前中・押畑・☎22-1500)  
藤倉クリニック(午前中・幸町・☎22-1158)  
聖マリア記念病院(取香・☎32-0711)  
ひらの内科  
(日曜日の午前中・ウイング土屋・☎23-8070)  
大田クリニック  
(日曜日の午前中・ウイング土屋・☎23-2100)  
なのはなクリニック  
(日曜日の午前中・吉岡・☎49-0533)

### こども急病電話相談

☎#8000 (ダイヤル回線からは043-242-9939、午後7時～10時・年中無休)



みんなおいでよ!

なかよしひろば

毎週火～日曜日の午前9時～午後4時30分、子ども館と三里塚コミュニティセンターの一部を親子に開放し、そのほかに下記行事を実施しています。くわしくは子育て支援課(☎20-1538)、子ども館(☎20-6300)または三里塚コミュニティセンター(☎40-4880)へ。

行事名	会場	子ども館	時間	三里塚コミュニティセンター	時間
親子であそぼう会		12月3日(土)…クリスマスの製作 12月17日(土)…クリスマス会	午前10時30分から	12月1日(木)…クリスマスの製作 12月15日(木)…楽器で遊ぼう	午前10時30分から
読み聞かせ		12月10日(土)・24日(土)	午後2時から	12月8日(木)・22日(木)	午前11時～11時30分
身体測定		12月16日(金)	午前10時30分～11時30分、 午後1時30分～3時	12月9日(金)	午前10時30分～11時30分、 午後1時30分～3時
子育てひろば		12月10日(土)・24日(土)	午前10時～正午	-	-

■対象＝市内に住んでいる乳幼児と保護者 ■子育てひろばは中央公民館でも開設しています。日時＝12月3日(土)・17日(土) 午前10時～正午

## 市内の保育園 入所申込書を配布します

市内保育園の来年4月の入園申請を受け付けます。

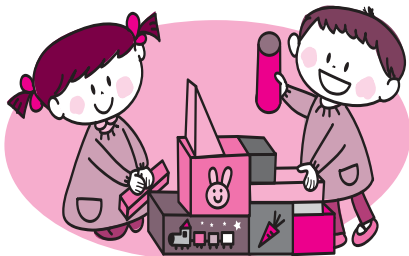
5月以降の入園申請は、希望する月の前月に保育課または各保育園で受け付けます。

**入園基準**=市内在住で、保護者・同居親族などが仕事や病気などにより乳幼児を保育できない場合

**申込書配布場所**=保育課(市役所2階)、下総・大栄支所市民福祉課、各保育園  
**受付日時**=1月5日(木)・6日(金)・8日(日) 午前9時～11時30分、午後1時30分～4時

**受付場所**=市役所6階大会議室(8日は保健福祉館。都合の悪い人は事前に保育課に連絡してください)

※市外の保育園に入園を希望する人は早めに保育課(☎20-1607)に連絡してください。くわしくは同課へ。



## 若がり隊 仲間づくりや社会参加に

市では、脳卒中などによる軽い障がいのある人を対象に、機能訓練事業を行っています。

卒業後は、「若がり隊OB会」でボランティアなどをする機会もあります。仲間づくりや社会参加のきっかけに参加してみませんか。

**日時**=毎週水曜日 午前10時～午後3時(7カ月で卒業)

**会場**=保健福祉館(送迎あり)

**内容**=ADL体操、音楽療法、作業療法などを取り入れた訓練

**対象**=脳卒中や難病などによる軽い障がいのある40～69歳の人

※くわしくは健康増進課(☎27-1111)へ。

## 成年後見制度個別相談会 法律と福祉の両面からサポート

成年後見制度の利用について、弁護士・司法書士・社会福祉士が個別相談に応じます。

**日時**=1月29日(日) 午前10時～午後4時

**会場**=県社会福祉センター5階(千葉市)

**定員と参加費**=70人(先着順)・無料

**申込方法**=12月22日(木)までに県社会福祉協議会ホームページ(<http://www.chibakenshakyo.com>)、市社会福祉協議会(保健福祉館・下総地域福祉センター・保健福祉館大栄分館内)、社会福祉課(市役所議会棟1階)の窓口にある参加申込書に必要事項を書いて、郵便またはFAXで県社会福祉協議会(〒260-8508 千葉市中央区千葉港4-3 FAX043-204-6013)へ

※くわしくは同会(☎043-204-6012)へ。

## 手話学習会・手話サロン 中途失聴者・難聴者のために

**手話学習会**

**日時**=12月3日(土) 午後1時30分～4時

**会場と参加費**=佐倉市中央公民館・無料(初めての人はテキスト代1,000円)

**手話サロン**

**日時**=12月16日(金) 午後1時30分～4時

**会場と参加費**=酒々井町社会福祉協議会・無料

※申し込みはNPO千葉県中途失聴者・難聴者協会印旛香取事務所・板倉さん(☎090-5302-0385/FAX043-461-6533)へ。

## みんなの健康教室(初級) 楽しみながら健康づくりしませんか

**日時**=1月10日(火)・24日(火)・30日(月)・2月14日(火)・20日(月)・28日(火)(全6回) 午前9時30分～午後2時

**会場**=保健福祉館

**内容**=講話、実技、調理実習

**対象**=健康づくりに興味があり全回参加できる人(みんなの栄養教室参加者は除く)

**定員**=男女各15人(先着順)

**参加費**=800円(調理実習費など)

※申し込みは健康増進課(☎27-1111)へ。

## 母子家庭自立支援給付金 シングルマザーの就業を支援

**教育訓練給付金**

雇用保険制度の教育訓練給付の指定教育訓練講座(医療事務やホームヘルパーなど)を受講した場合に支給します。

**支給時期と支給額**=受講修了後・入学料、受講料の20%(上限100,000円。4,001円未満は支給されません)

**高等技能訓練促進給付金**

看護師などの資格取得のため養成機関で2年以上修学する場合に支給します。

**【訓練促進費】**

**支給期間と支給額(月額)**=修学期間の内、後半2分の1に相当する、上限を18カ月とした期間(現在修学中の人と平成24年3月31日までに修学を開始した人は、申請した日の属する月から、修学期間の全期間)・市町村民税課税世帯70,500円、非課税世帯141,000円

**【入学支援修了一時金】**

**支給時期と支給額**=修学修了後・市町村民税課税世帯25,000円、非課税世帯50,000円

※給付金を受けるには受講や申請の前に相談が必要です。くわしくは子育て支援課(☎20-1538)へ。

## シニア教養講座 高齢者の健康・生きがいづくりに

**ピラティス教室**

**日時と会場・定員**=1月16日(月)・24日(火)・2月6日(月)・20日(月)・28日(火) 午前9時～10時30分・保健福祉館・50人(応募者多数は抽選)

**パソコン教室**

**日時と会場・定員**=1月～3月の月曜日または金曜日(全15回)の午前9時30分～11時30分・老人福祉センター・14人(応募者多数は抽選)

**対象**=市内在住の60歳以上の初心者

**参加費**=無料(教材費などは実費)

**申込方法**=12月15日(木)(必着)までに往復はがきに希望教室・住所・氏名・年齢・電話番号を書いて老人福祉センター(〒286-0005 下方1561-1)へ

※くわしくは同センター(☎26-0236)へ。

# 12 Calendar

2011 DECEMBER

28



1年間の無病息災を感謝して(成田山新勝寺)



うなりくん登場予定(雨天を除く)

11/27 日	28 月	29 火	30 水	1 木 入札参加資格の電子申請受け付け(P25) 市営住宅の受け付け(15日まで/市役所5階建築住宅課) 親子であそぼう会(P34)	2 金 定例会議開催 ポリオの予防接種(P34)	3 土 選挙人名簿の縦覧(7日まで/午前8時30分・選挙管理委員会事務局(市役所4階)) 子育てひろば(P34)
4 日 人権週間(P25) 環境美化運動(市内各地) 秋の歴史講演会(午後2時・市役所6階大会議室)	5 月 ポリオの予防接種(P34) 水道水の排水作業(P25) 放射線測定器の貸し出し(P26)	6 火 もめごと・なやみごと・苦情相談(P25)	7 水 大雪水 歯の健康相談(P34) 大栄分館赤ちゃん相談(P34)	8 木 おとなのためのおはなし会(P32) リサイクル製品の販売(P33) 読み聞かせ(P34)	9 金 冬の交通安全運動(P26) 年末年始特別警戒取り締まり(P25) こころの健康相談(P34)	10 土 献血(P34) クリスマス・フェスティバル(P30)
11 日 献血(P34) お餅つきをしよう(P32)	12 月	13 火 税務申告説明会(P31)	14 水	15 木 ビデオ編集講習会(初級編)(P32)	16 金 0・1歳のおはなし会(P33)	17 土 献血(P34) 桜田の大火(桜田熊野権現神社)
18 日	19 月	20 火 消費者講座(P31)	21 水	22 木 冬至	23 金 天皇誕生日 国際交流コンサート(P30)	24 土 正月用生け花教室(下記) 成田市場わくわく感謝デー(午前9時・成田市場)
25 日 お焚き上げ(宗吾霊堂)	26 月	27 火	28 水 納め不動(成田山新勝寺)	29 木 市役所などが年末年始の休みに(1月3日まで)	30 金	31 土

\*日曜開庁は一部の業務のみ

## 編集後記

「成田ブランド」躍進のために奔走する人たちの活動を紹介した今回の特集。成田空援隊の結成以来、取材期間が1年以上と長期にわたったため、取材開始当初の記憶がかなりあまいに。大勢の人に助言をいただき、協力を得ながら、なんとか特集記事として発行することができました。取材中とりわけ印象的だったのは、レンコンを混ぜ込んだ、イモあんぱんの意外なおいしさ。レンコンのシャキシャキした食感が、サツマイモのさっぱりした甘さと相まって不思議な味わい。こうした発見は、ソラガールのメンバーが、自宅でも「商品開発」に取り組んだ成果とのこと。軌道に乗りつつあるご当地グルメ「空を飛ぶあんぱん」の開発から、今後とも目が離せません。

日時=12月24日(土) 午後2時~4時  
会場=大栄公民館  
対象=20歳以上の人  
定員=20人(先着順)  
参加費=2,000円(材料費)  
※申し込みは午前9時~午後5時に大栄公民館(☎73-7071、月曜日・祝日は休館)へ。

24

## 正月用生け花教室



花の特徴を生かして

市の人口	10月末日現在( )内は前月比
人口	127,043人 (+254)
男	64,467人 (+147)
女	62,576人 (+107)
世帯数	54,700世帯 (+197)



成田市役所本庁舎(行政棟、議会棟、消防本部、成田消防署)はISO14001の認証登録を受けています。