

広報

5/1

2011 May

# なりた

No.1194



## 桜花の祝福

やっと咲き始めた桜を見上げ入学式に向かう親子。今年の開花は例年と比べ遅く、入学式に間に合うか心配でした。やっぱり“ピカピカの1年生”に桜はよく似合います。(4月6日・公津小学校で)

## 主な内容

成人健(検)診・女性の検診	2
まなび&ボランティアサイト	4
市職員を募集	12



# 年に1度は

# 健康チェック

市では、皆さんの健康づくりを支援するために、成人健(検)診・女性の検診などを実施します。今年度から、市単独検査として腎機能(尿酸・クレアチニン)検査、貧血検査が追加されました。健康を保ち、健やかに過ごせるよう、年に1回は健(検)診を受けましょう。

改善を目指します。

後期高齢者医療保険に加入している人は、「後期高齢者健診」を、18～39歳の人は「一般健診」を、加入している健康保険に関係なく受診できます。また、各種がん検診は、加入している保険に関係なく、それぞれの検診の対象者であれば受診できます。

平成21～22年度に健康診査・がん検診・女性の検診などを一つでも受けた人には、5月上旬に受診券と検診の案内、問診票を送ります。新規で健(検)診を希望する人は、健康増進課へ連絡してください。

特定健康診査は、市の国民健康保険に加入している40～74歳の人を対象です。検診の結果によって、「特定保健指導」が実施されます。特定保健指導は、各自の生活スタイルに合わせた方法で生活習慣の

集団健(検)診は予約の必要はあ

りません。日程表(左表)で期日などを確認して、直接各会場に来てください。

### 持ち物

- 受診券(持っていない人は、健康増進課へ連絡してください)
- 国民健康保険証(40～74歳の人)
- 後期高齢者医療保険証(75歳以上の)

※個別健(検)診を希望する人は直接医療機関へ申し込んでください。

個別健(検)診については広報なりた5月15日号に掲載予定です。くわしくは健康増進課(☎

27-1111)へ。

## 健(検)診の対象と内容

年齢は平成24年3月31日現在。満年齢は、受診日現在の年齢を示す。

健(検)診の種類		対象	内容	
健康診査	一般健康診査	18歳以上の人	必須検査：身長計測、問診、尿検査、血圧測定、診察、血液検査、腹囲測定(40～74歳の人が特定健康診査を受診する場合)、貧血検査	
	特定健康診査(成田市国民健康保険加入者)	○18～39歳で、生活習慣病で治療中の人は受けられません	詳細な健診(40歳以上で昨年の結果により、対象になる人)：心電図、眼底検査	
	後期高齢者健康診査	○満75歳以上で、生活習慣病で治療中の人は、かかりつけ医に相談してください		
がん検診など	胸部レントゲン		胸部X線撮影	
	大腸がん検診	40歳以上の人	便の潜血反応検査	
	胃がん検診		バリウムを飲んでX線撮影	
	肝炎ウイルス検診	40～75歳で受けたことのない人	採血によるB型・C型肝炎ウイルス検査	
	前立腺検査	50～70歳の偶数年齢の男性	血液検査(PSA検査)	
女性の検診	乳がん検診	視触診	30歳以上の女性で超音波・マンモグラフィーを受診しない人	医師による視触診(甲状腺の診察を含む)
		超音波	30～38歳の偶数年齢の女性	乳腺超音波検査(完全予約制・自己負担1,000円)
		マンモグラフィー	40歳以上の偶数年齢の女性	乳房のX線撮影
	子宮がん検診	20歳以上の女性で平成22年度未受診者	子宮頸部細胞診	
	骨密度検査	20・25・30・35・40・45・50・55・60・65・70・75歳の女性	超音波による踵骨の骨密度検査	

・大腸がん検診の検体は、成人健診会場以外でも提出できます。排便容器は保健福祉館で配布しています(個別健診を希望する人は、受診する医療機関の容器を使用してください)

回収場所＝保健福祉館、下総支所、保健福祉館大栄分館

回収期間＝5月25日(水)～12月22日(土)(土・日曜日、祝日は除く。下総支所は6月3日(金)～22日(水)、保健福祉館大栄分館は6月22日(水)～7月22日(金))

回収時間＝午前8時30分～午後4時

平成23年度成田市集団健(検)診日程表

月	日	会場	受付時間	一般健康診査	特定健康診査	後期高齢者健康診査	胃がん検診	胸部X線	大腸がん	肝炎ウイルス	前立腺がん	乳がん検診 視触診 マンモグラフィ	子宮がん検診 超音波検査	骨密度検査	
5月	18日(水)		9:00~11:00									○	○	○	
	25日(水)			○	○	○	○	○	○	○					
	27日(金)	保健福祉館	8:30~11:00	○	○	○	○	○	○	○					
	28日(土)			○	○	○	○	○	○	○					
	30日(月)		9:00~11:00									○	○	○	
6月	2日(水)	下総公民館	9:00~10:30	○	○	○	○	○	○	○					
	3日(金)			○	○	○	○	○	○	○					
	6日(月)	市役所	9:00~11:00	○	○	○	○	○	○	○					
	7日(火)	下総公民館		○	○	○	○	○	○	○					
	8日(水)			○	○	○	○	○	○	○					
	9日(木)	久住体育館	9:00~10:30	○	○	○	○	○	○	○					
	13日(月)	中郷小学校体育館		○	○	○	○	○	○	○					
	14日(火)		13:00~14:00									○	○	○	
	15日(水)			○	○	○	○	○	○	○					
	17日(金)	保健福祉館	8:30~11:00	○	○	○	○	○	○	○					
	18日(土)			○	○	○	○	○	○	○					
	20日(月)		13:00~14:00									○	○	○	
	21日(火)	遠山公民館	9:00~10:30	○	○	○	○	○	○	○					
	22日(水)			○	○	○	○	○	○	○					
23日(木)			○	○	○	○	○	○	○						
24日(金)	大栄分館	8:30~10:30	○	○	○	○	○	○	○						
27日(月)			○	○	○	○	○	○	○						
28日(火)			○	○	○	○	○	○	○						
29日(水)	公津公民館	9:00~10:30	○	○	○	○	○	○	○						
	保健福祉館	13:00~14:00									○	○	○		
7月	1日(金)	三里塚コミュニティセンター	9:00~10:30	○	○	○	○	○	○	○					
	4日(月)	市役所 保健福祉館	9:00~11:00									○	○		
	5日(火)	十余三共同利用施設	9:00~10:30	○	○	○	○	○	○	○					
	6日(水)	豊住公民館		○	○	○	○	○	○	○					
	7日(木)	大栄分館	9:00~11:00									○	○	○	
	8日(金)			○	○	○	○	○	○	○					
	12日(火)		8:30~11:00	○	○	○	○	○	○	○					
	13日(水)			○	○	○	○	○	○	○					
	25日(月)	保健福祉館	13:00~14:00									○	○	○	
			9:00~11:00										○	○	
	27日(水)		13:00~14:00									○	○	○	
	28日(木)	下総公民館	9:00~11:00									○	○	○	
	8月	9日(火)	保健福祉館	13:00~14:00									○	○	○
				9:00~11:00										○	○
20日(土)			9:00~11:00									○		○	

月	日	会場	受付時間	一般健康診査	特定健康診査	後期高齢者健康診査	胃がん検診	胸部X線	大腸がん	肝炎ウイルス	前立腺がん	乳がん検診 視触診 マンモグラフィ	子宮がん検診 超音波検査	骨密度検査
8月	22日(月)		9:00~11:00									○	○	○
			13:00~14:00									○		○
	24日(水)	保健福祉館	9:00~11:00									○	○	○
			13:00~14:00									○		○
9月	9日(金)		9:00~11:00									○	○	○
	13日(火)	三里塚コミュニティセンター	9:00~10:30	○	○	○	○	○	○	○				
	14日(水)	公津公民館		○	○	○	○	○	○	○				
	15日(木)			○	○	○	○	○	○	○				
	16日(金)			○	○	○	○	○	○	○				
	20日(火)	保健福祉館	8:30~11:00	○	○	○	○	○	○	○				
	21日(水)			○	○	○	○	○	○	○				
	22日(木)		9:00~11:00									○	○	○
			13:00~14:00									○		○
	27日(火)	八生公民館	9:00~10:30	○	○	○	○	○	○	○				
28日(水)	印東体育館		○	○	○	○	○	○	○					
30日(金)	保健福祉館	8:30~11:00	○	○	○	○	○	○	○					
10月	1日(土)			○	○	○	○	○	○	○				
	3日(月)		13:00~14:00									○	○	○
	11日(火)	保健福祉館	9:00~11:00									○		○
	17日(月)		8:30~11:00	○	○	○	○	○	○	○				
	18日(火)			○	○	○	○	○	○	○				
	20日(木)	市役所 保健福祉館	9:00~11:00	○	○	○	○	○	○	○			○	○
			13:00~14:00									○		○
11月	2日(水)			○	○	○	○	○	○	○				
	4日(金)			○	○	○	○	○	○	○				
	5日(土)			○	○	○	○	○	○	○				
	18日(金)	保健福祉館	13:00~14:00									○	○	○
	21日(月)			○	○	○	○	○	○	○				
	22日(火)		8:30~11:00	○	○	○	○	○	○	○				
	29日(火)			○	○	○	○	○	○	○				
	30日(水)		13:00~14:00									○		○
12月	9日(金)			○	○	○	○	○	○	○				
	13日(火)	保健福祉館	8:30~11:00	○	○	○	○	○	○	○				
	15日(木)			○	○	○	○	○	○	○				

○健診日・会場・受付時間・内容をよく確認し、受診してください  
 ○乳がん検診の超音波検査(平成24年3月31日現在で30~38歳の偶数年齢の女性が対象)を希望する人は、直接または、はがきに氏名・生年月日・電話番号・希望日を書いて健康増進課(保健福祉館内 〒286-0017 赤坂1-3-1)へ

# 「まなボラ」で手軽に活動をPR



まなび&ボランティアサイトは、インターネットで市民の皆さんのさまざまな活動を紹介するシステムで、コミュニティ活動、NPO 活動、サークル活動などさまざまな活動情報の発信拠点となっています。団体の活動紹介やメンバー募集などの情報発信を通じ、仲間を増やし、活動の幅を広げたいという皆さん、ぜひ「まなボラ」を活用してください。

まなび&ボランティアサイトは、インターネット上で市民の皆さんのさまざまな活動を支援するシステムです。

コミュニティ活動、福祉、子育て、学習、講座など市内で行われるあらゆる活動情報の発信、交流拠点となります。

## 携帯電話からもアクセス可能

○パソコン…URL(<http://www.genki365.com/narita/>)を入力するか、市ホームページのトップページ右側にある関連サイトから「まなび&ボランティアサイト」をクリックするとアクセスできます。または、検索サイトで「まなび&ボランティア」をキーワード検索してください

○携帯電話…URL(<http://genki365.net/genkn/>)を入力するか、下のQRコードを読み取って



アクセスできます。または、検索サイトでキーワード検索してください

## 団体紹介ページで活動をPR

まなび&ボランティアサイトの団体紹介ページでは、サークルやNPOなど団体の活動情報を画像やコメント入りで登録し、PRすることができます。

このページの情報掲載・更新は、パソコン・インターネットの基本的な技能があれば、誰でもできる簡単なものです。

さらにメールマガジンを配信することもできます(メールマガジンは運営事務局が配信手続きを行います)。

掲載できない内容(公序良俗に反するもの、法令に反するもの、選挙運動、政治活動、宗教活動、営利活動ほか、これらに類似するもの。特に、肖像権や著作権の違反・侵害にならないよう)に注意してください

## 協賛企業を募集 バナー広告主になりませんか

まなび&ボランティアサイトでは、協賛していただける企業を募集しています。ちょっとお得なバナー広告を掲載してませんか。

### 特典

○まなボラトップページの最上部にバナー広告を掲載。地域の活動を応援する企業としてのPRやイメージアップになります

○バナー広告掲載期間中は、まなボラで情報発信ができます(営利性の著しく高いものや、娯楽性の高いものなど、サイトの趣旨にそぐわない情報は規制します)

協賛額(広告掲載料)として月5,000円または年間50,000円

※くわしくはまなび&ボランティアサイト、または生涯学習課(☎20-15883・Eメールshogaku@city.narita.chiba.jp)をご覧ください。



# 成田市 まなび&ボランティアサイト 今すぐアクセス!

http://www.genki365.com/narita/

僕と一緒に  
「まなボラ」をのぞいてみよう!



生涯学習のマスコット  
「マナビィ」

**催物・ボランティア募集・サービス**

- 4月10日(日)～5月15日(日) NEW!  
ヤングスペースなりたい「チャレンジ陶芸道」
- 7月24日(日) NEW!  
米村でんじろう サイエンスショー
- 常時募集  
玉造地区防犯パトロールについて(お知らせ)
- 4月23日(土)  
ヤングスペースなりたい「チャレンジ料理教室」
- 5月7日(土)～6月4日(土)  
ヤングスペースなりたい「チャレンジ油絵道」

3月の イベント 4月の イベント 5月の イベント

もっとみる カレンダー表示

イベントや講座、ボランティア募集の情報はこのコーナーで。月ごとにカレンダー形式にもなっているので見やすいよ。

**催物情報**

- 4月10日～5月15日 NEW!  
ヤングスペースなりたい「チャレンジ陶芸道」
- 7月24日 NEW!  
米村でんじろう サイエンスショー
- 玉造地区防犯パトロールについて(お知らせ)
- 4月23日  
ヤングスペースなりたい「チャレンジ料理教室」
- 5月7日～6月4日  
ヤングスペースなりたい「チャレンジ油絵道」
- 6月19日  
ヤングスペースなりたい「チャレンジ油絵道」

**ボランティア募集情報**

- 「成田市」に所属の会をさがす
- 団体プロフィールページ検索
- カテゴリ別の募集です
- カテゴリ別の募集
- 中台ライオンズ
- 成田市青年健全育成協議会

これが団体紹介のページだね。  
写真入りで会員や参加者の募集もできるんだ。作成代行キャンペーンもやってるし、団体PRに活用してみよう。

子ども向けのいろいろな活動を42行する情報紙「なりきり」を年4回発行しています。幼稚園、小・中・高校、医療機関、公共施設などで配布していますので、読んでみて下さい。(まなボラのチラシのひまわりも入っています)

他にも、自主事業として体験イベントなども企画しています。詳しくは「なりきり」をご覧ください。パソコンに強い大募集! 情報収集や編集を手伝って下さい。

また、各団体さんや企業さんが行なっている子ども向けの事業の情報も「なりきり」で紹介いたしますので、是非お寄せ下さい。伝言の欄も、積極的に活用して下さい。

新着情報  
成田市観光キャラクター「なりきり」

**団体マイページ・活動紹介・報告**

- 成田市観光キャラクター「なりきり」(なりきりプロデュース研究会)**  
「成田市観光キャラクター「なりきり」を世界中に知らしめることを目的に活動を始めました。まずはうなり...
- 産業カウンセラー成田の会**  
・産業カウンセラー(は、働く人、働くことを求めている人、経営者、勤労者、ニート、フリーター、学生、再...
- カリオナヘオハワイ成田**  
☆ウクレレ&ハワイアンボーカル☆ウクレレを演奏しながら、ハワイ語の歌詞の意味を理解し正しい発音で...
- 玉造地区青少年健全育成協議会**  
親子ミニ門松教室を平成22年12月25日(土)に玉造公民館で開催しました。(左写真)のこぎりを...
- 成田市経済部卸売市場**  
卸売市場は、私達の生活に欠かせない野菜、果物、水産物などの生鮮食料品などを卸売るところです。...
- 子供らと歩む『父親の会』**  
私達は、県立富里特別支援学校の在校生及び卒業生の父親と、活動支援者で構成する、子供らと歩む『父親の...
- 成田市ボランティア連絡協議会**  
当協議会の構成員の内容は以下のとおりです。・ボランティアグループ数:約100グループ・グループに...
- 中台ライオンズ**  
中台ライオンズは創立12年目を迎えました。今年のチーム構成は6年生8人、4年生9人、3年生2人、2...

もっとみる 団体名 検索

登録されている人材・団体情報を検索(キーワード入力またはジャンル別)できるんだ。登録数はなんと約1,200件! 利用目的が決まっている人には便利だね。

**団体・人材**

キーワード検索

検索

団体・人材リスト 団体・人材リストとは

- NPO法人 NPO法人とは
- 社会福祉協議会登録団体 社会福祉協議会登録団体とは
- スポーツリーダーバンク スポーツリーダーバンクとは
- 公民館・美郷台地区会館サークル情報 公民館登録サークルとは 美郷台地区会館登録サークルとは
- 生涯学習情報提供システム 生涯学習情報提供システムとは

**団体・人材**

検索結果一覧

- 成田市観光キャラクター「なりきり」
- 産業カウンセラー成田の会
- カリオナヘオハワイ成田
- 玉造地区青少年健全育成協議会
- 成田市経済部卸売市場
- 子供らと歩む『父親の会』
- 成田市ボランティア連絡協議会
- 中台ライオンズ

斎場の利用

# 申し込みは やつとみ 八富成田斎場へ



静かな環境の八富成田斎場

## 八富成田斎場の使用料

区分	単位	料金		
		市民	市民以外	
火葬	大人	1体	無料	80,000円
	子ども(12歳未満)	1体	無料	70,000円
	死産児	1体	無料	50,000円
	改葬遺骨	1個	無料	30,000円
	四肢など	1個	無料	30,000円
式場	第1	2時間	10,000円	30,000円
		夜間	20,000円	60,000円
	第2	2時間	7,500円	22,500円
		夜間	15,000円	45,000円
	第1・2	2時間	15,000円	45,000円
		夜間	30,000円	90,000円
待合室	基本料金(1室)	2時間	2,000円	6,000円
	超過料金(1室)	1時間	1,000円	3,000円
式場控室	基本料金(1室)	2時間	2,000円	6,000円
	超過料金(1室)	1時間	1,000円	3,000円
霊安室	1棺	1日	5,000円	15,000円

※友引の日は、通夜に限り午後3時から使用できます。  
※夜間とは午後9時から午前9時までです。

### 霊柩車や祭具を貸し出し

八富成田斎場では、市民を対象

八富成田斎場は、成田市・八街市・富里市で管理運営されています。この3市のいずれかに、亡くなった人や喪主、施主の住民記録がある場合または外国人登録がある場合は、火葬料金(待合室1室付き)が無料となります。斎場では通夜と告別式を行うことができます。式場は、午後3時から翌日の午後3時までの間利用することができます。料金は、そのほかの施設も含め左表の通りです。

1531)へ。

くわしくは環境衛生課(☎20・4511)で受け付けています。

※斎場と霊柩車・祭具の予約申し込みは、八富成田斎場(☎23・4511)で受け付けています。出も行っていきます。

## ペットの火葬

ペットの火葬は、ペット火葬場(八富成田斎場向かい、山之作359)で行っています。

火葬できるペットは、犬・猫・猿・ウサギなどの小動物です。

ペットの火葬の利用時間は、友引を除く午前9時から午後3時までです。予約してから利用してください。

料金は左表の通りです。市外の人が利用した場合、料金が2倍となります。

## ペットの火葬料金

種別	料金
特大	30kg以上 5,250円
大	20kg以上 4,200円
中	20kg未満 3,150円
小	10kg未満 2,100円

※ペット霊園は、現在市民のみが合同墓地を使用可能です。料金は永年で3,150円です。申し込みは八富成田斎場(☎23-4511)へ。



# 公文書や個人情報の開示状況などを公表します

市では、情報公開制度により、請求に応じて市が保有する公文書を開示したり、附属機関などの会議を公開しています。また、個人情報保護制度により、市が保有する個人情報を適正に管理し、個人に関する権利や利益の保護に努めています。



## 情報公開制度と個人情報保護制度

### 情報公開制度

平成22年度の開示請求などの件数は151件(平成23年3月末日現在)で、内訳は下表の通りです。

実施機関別の主な請求内容としては、市長部局では建築計画概要書などの建築確認や、市の事業に関する文書についての請求、教育委員会では大栄野球場に関する文書につ

### 情報公開に関する運用状況 平成22年度請求状況

(注)(平成23年3月末日現在)

実施機関	件数	決定内容		
		開示	部分開示	不開示
市長	130	13	90	27
水道事業管理者	0	0	0	0
議会	5	3	2	0
監査委員	3	1	1	1
農業委員会	2	0	1	1
選挙管理委員会	0	0	0	0
教育委員会	11	2	4	5
消防長	0	0	0	0
合計	151	19	98	34

### 個人情報保護に関する運用状況 平成22年度請求状況

(注)(平成23年3月末日現在)

実施機関	件数	決定内容		
		開示	部分開示	不開示
市長	9	6	2	1
農業委員会	0	0	0	0
教育委員会	1	0	0	1
消防長	0	0	0	0
合計	10	6	2	2

いての請求がありました。

部分開示になった文書は、個人に関する情報が含まれるものがほとんどでした。

開示請求内容に当てはまる文書を市が保有していなかったため不開示決定とされたものもありました。

### 個人情報保護制度

市が保有する個人情報は、市個人情報保護条例で保護され、本人に限り開示・訂正・利用停止を請求することができます。

平成22年度は10件(平成23年3月末日現在)の開示請求があり、全てを開示したものは6件、部分開示したものが2件、不開示としたものが2件でした。

### 請求・相談窓口

情報公開・個人情報開示の請求・相談窓口は、市役所1階の行政資料室(☎20-1504)です。

開示請求できる情報は、市の職員が職務上作成または取得した文書や写真などで、市が管理しているものに限られます。

自分自身の情報は、本人であればどなたでも請求することができますが、請求内容により部分開示や不開示となることもあります。

## 附属機関などの会議を公開

会議の透明性・公平性を確保するため、市の附属機関などの会議を公開しています。

平成22年度は、延べ60回(平成23年3月末日現在)の会議を公開しました。

会議の開催予定などは、行政資料室や総務課ホームページ(<http://www.city.narita.chiba.jp/sisei/sosiki/somu/index0000.html>)、千葉テレビデータ放送(県内市町村行政情報)でお知らせしています。

## 各種行政資料の閲覧など

行政資料室では、市で作成した各種統計書・市政資料などを自由に閲覧できます。貸し出し・販売を行っているものもあります。

※くわしくは総務課(☎20-1510)へ。



# 未来へ



今年3月、久住第二小学校と中郷小学校で閉校式が行われ、児童たちが思い出の学び舎に別れを告げました。久住第二小学校は明治6年、中郷小学校は明治20年に創立され、地域の教育拠点として地元の人たちに親しまれ、その歴史を刻んできました。地域に根差した特色ある教育活動に取り組み、児童の健全育成に貢献してきた両校ですが、児童数の減少などにより今年3月、久住第二小学校は久住第一小学校と統合して久住小学校となり、中郷小学校は美郷台小学校に統合されました。多くの地元住民や卒業生も参列した閉校式を終え、未来への第一歩を踏み出した子どもたちは、新しい学校生活への期待を胸に新学期を迎えています。

6

## 【久住第二小学校】 3月18日 卒業式・3月26日 閉校式



7



8

6閉校式の後、思い出の詰まった校舎の前に集い、児童たちは思い出の歌を斉唱した7卒業式では、最後の卒業生となる4人の児童に卒業証書が授与された8閉校式で、元気に踊りを披露した同校の卒業生たち9思い出の品が納められたタイムカプセルを抱える新宮校長10閉校式での音楽演奏のために、全児童で練習を重ねてきた



9



10



# 久住第二小学校・中郷小学校

# 思い出を胸に



1

【中郷小学校】 3月18日 卒業式・3月26日 閉校式



2



3



4



5

1校舎前に設置された記念碑の3本の鉛筆は、それぞれ知・徳・体を表し、児童の健全育成への願いが込められている2成田国際高校吹奏楽部の軽快な演奏が、閉校式の会場を盛り上げた3最後の卒業式で、卒業生に感謝の言葉を贈る在校生4会場に置かれた古い卒業アルバムに、閉校式参加者の思い出話が弾む5前橋校長により、市に校旗が返納された





## 全員陸上

わたしたち下総中学校陸上部は、3年生8人、2年生15人の計23人で、毎週火〜金曜日の朝と放課後、学校のグラウンドで練習しています。

顧問の伊藤先生・平川先生は、2人とも陸上競技の経験者で、わたしたちは、技術面はもちろん、礼儀やマナーを大切にすることができ、精神面でも指導していただいています。

先生はいつも「陸上競技を通じて人間性を高めることが重要だ」



飯田 隼平 部長(3年生)

尊敬できる先生や素晴らしい仲間と囲まれて、充実した時間を過ごしています。

とおっしゃっていて、部では、特にあいさつが励行されています。

また、先生や部員に対してだけでなく、練習の始めと終わりに感謝の気持ちを込めて、全員でグラウンドに向かい「よろしくお願います」「ありがとうございます」と大きな声で元気よくあいさつをしています。

今年の部員全員の目標は、県大会に出場して上位入賞することです。わたしたちは、目標を高く持ち、常に上を目指す姿勢を忘れずに頑張っています。

先生も、新しいトレーニング方法を考えてくれたり、基本動作を根気強く教えてくれたり、目標達成に向けて全力で指導してくれま

す。陸上というと、個人種目が多く、

## 下総中学校陸上部



華麗にジャンプ!

それぞれが個々の目標に向かって練習しているイメージが強いかもしれませんが、わたしたちは励まし合いながら一緒に練習する時間も多いため、部員同士が仲良く、明るい雰囲気の中で技術の向上に取り組んでいます。

これからも「全員陸上」を合言葉に、みんなで目標に向かって努力を重ねていきたいと思っています。



なかま  
と一緒

117

みんな違ってみんないい

押し花サークル「花」

わたしたちは、下総公民館で、毎月第2水曜日に活動している押し花サークル「花」です。指導は、青野栄利先生にお願いし、和氣あいあいと活動しています。

わたしたちは、風景・動物などをテーマに作品作りに取り組んでいます。

押し花に使用するのは、道端に生えている花や草がほとんど。散歩をするときなどに、完成した作品をイメージしながら季節の花を探すのも、このサークルに入ってから楽しみの一つなんです。身近に生えている草花でも、わたしたちのアイデア一つで、素晴らしい作品の一部に生まれ変わります。

押し花は、花の色鮮やかさに注目されがちですが、草の役割も肝心です。草があるからこそ、花の色が引き立つんですね。



先生が優しくアドバイス

わたしたちのサークルの特徴は、できあがる作品が十人十色なところ。同テーマでも、作り手によって全く世界観の異なる作品ができあがります。



心を込めて制作した作品を手に

先生は、わたしたちの個性を大切にして、一人一人がイメージした通りの作品ができるように、的確なアドバイスをしてくださいませ。草花を並べ終え、額に入れるときは、特に神経を集中させます。ガラスを乗せる瞬間の微妙な空気の揺れで、草花の位置がずれてしまふ、イメージ通りの作品にならないことがあるので、注意深く慎重に乗せていきます。わたしたちは現在、秋に行われる公民館まつりに出品する作品を制作中。たくさんの方に、わたしたちの心の込めた作品を見てほしいですね。



松野 陽太くん(3歳)加良部

トマトが大好きで、毎日欠かさず食べています。丸かじり最高!!



高木 祐汰くん(3歳・左)並木町  
恵汰くん(7カ月)

やんちゃで甘えん坊ですが、弟をかわいがってくれる優しい兄です。わが家の子うさぎたちです。



福田 莉咲ちゃん(5歳・上)江弁須  
航右くん(6カ月)

お姉ちゃんが幼稚園から帰って来たら遊んでくれるから、よく、優しいお姉ちゃんが好きです。

スクスクのびのび

379

このコーナーには市内在住で満5歳までのお子さんの写真を掲載しています。お気に入りの一枚が撮れましたら、ぜひお寄せください。

- 応募方法 お子さんの写真に住所・氏名(ふりがな)・生年月日・親の名前・電話番号・30字程度のコメントを添えて広報課へ
- 応募先 〒286-8585 花崎町760 成田市役所広報課
- 問い合わせ 広報課 ☎20-1503

成田・大栄都市計画

案の概要の縦覧と  
公聴会の開催

成田・大栄の各都市計画区域での航空機騒音障害防止地区および航空機騒音障害防止特別地区の都市計画変更の案の概要を縦覧することができま。また、計画の変更について公聴会を開催します。

案の概要の縦覧

日時 5月6日(金)～20日(金)(土・日曜日を除く) 午前8時30分～午後5時15分

縦覧場所 市都市計画課(市役所5階)(下総・大栄支所農産土木課でも縦覧できます)、県都市計画課(県庁中庁舎7階)

内容

- 成田都市計画区域の航空機騒音障害防止地区および航空機騒音障害防止特別地区の変更
- 大栄都市計画区域の航空機騒音障害防止地区および航空機騒音障害防止特別地区の変更

公聴会

日時 6月13日(月) 午前10時から

(公述の申し出がなければ中止)

会場 国際文化会館

傍聴の申込方法 往復はがきに住所、氏名(返信欄にも)、傍聴を希望する都市計画名を書いて5月20日(金)当日消印有効までに市都市計画課へ。後日、傍聴許可書を送付します。傍聴の定員は100人(先着順)です

公述人の資格 市内に住所のある人、利害関係がある人(法人を含む)

公述の申し出の方法 市都市計画課にある公述申出書に必要事項を書き、述べようとする意見の要旨を添えて直接または郵送で市都市計画課(市役所5階・〒286・8585 花崎町760)へ。申し出多数の場合、抽選により公述人を選定(結果は本人に通知)

公述申出書の提出期間 5月6日(金)～20日(金)(郵送の場合は提出

期間の最終日の消印有効)

※くわしくは市都市計画課(☎20・1560)または県都市計画課(☎043・2223・3376)へ。

中小企業資金融資制度

運転資金や  
設備資金などに

対象 市内で1年以上同一事業を営む中小企業の経営者

資金の種類と限度額

- 設備資金…3、000万円
- 運転資金…1、500万円
- 零細企業向け資金(運転・設備)…750万円
- 季節資金…300万円

利率(年率)

- 運転・設備・零細企業向け資金
- ・1年以内…2・4%(実質自己負担率0・2%)
- ・1年を超え3年以内…2・8%(実質自己負担率0・5%)
- ・3年を超え5年以内…2・9%(実質自己負担率0・6%)

- ・5年を超え10年以内…3・3%(実質自己負担率0・8%)
- 季節資金
- ・6カ月以内…2・3%(実質自己負担率0・1%)

※くわしくは商工課(☎20・1622)へ。



平成24年4月1日付け採用の  
市職員を募集

平成23年度の印旛郡市採用共同試験が次の日程で行われます。成田市では、次の要領で募集します。

採用予定人数

- 一般行政職上級…20人程度
- 技術職土木上級…4人程度
- 技術職建築上級…若干名
- 司書上級…3人程度

受験資格

- 昭和51年4月2日～平成24年4月1日生まれの人
- 平成24年4月2日以降に生まれた人で学校教育法に基づく大学(短期大学を除く)を卒業した人(平成24年3月末日までに卒業見込みの人を含む)

司書上級については、司書資格を有する人(平成24年3月末日までに資格取得見込みの人を含む)

試験案内・申込書の配布 5月16日(月)以降に、人事課ホームページ(<http://www.city.narita.chiba.jp/sisei/sosiki/jinji/index0000.html>)からダウンロードすることができます。人事課(市役所3階)でも配布します。

申込方法 申込書と受験票を直接または郵送で人事課(市役所3階・〒286-8585 花崎町760)へ

受付期間 6月6日(月)～17日(金)の平日、午前9時～午後5時(郵送の場合は受付最終日の消印有効)

試験日 7月24日(日)

会場 東京学館高校(酒々井町)

※初級職などの採用試験日程は、広報なりた7月1日号に掲載予定です。他市町村を希望する人は、直接希望市町村に問い合わせてください。くわしくは人事課(☎20-1505)へ。



1日	新規採用職員入所式
2日	成田空港旗杯少年野球大会 藤リハビリテーション学院入学式 成田市レクリエーション協会総会
5日	緊急消防援助隊第3次出発式 久住小学校開校式
6日	成田小学校入学式 成田赤十字看護専門学校入学式
7日	成田中学校入学式
8日	久住小学校入学式 日本自動車大学校入学式 二葉看護学院入学式
9日	くすのき幼稚園入園式
10日	成田幼稚園入園式
11日	男女共同参画推進員会議
13日	緊急消防援助隊第4次出発式 成田商工会議所青年部総会
14日	三郡市歯科医師会航空機災害対策協議会総会
15日	成田市子ども会連絡会総会 成田地区民生委員児童委員協議会総会 佐倉権擁護委員協議会第二部会総会



久住小学校開校式であいさつ(5日)

## 自動車税

### 期限内の納付にご協力を

自動車税の納期限は5月31日(火)です。5月上旬に送付された納付書で、最寄りの金融機関で早めに納めましょう。

コンビニエンスストア(一部の店舗を除く)でも納付できます。

※くわしくは自動車税事務所(☎043-243-2721)または佐倉県税事務所(☎043-483-1150)へ。

## 印鑑登録

### 本人と代理人とで手続きが異なります

本人が登録申請するには登録する印鑑のほか、顔写真付きの住民基本台帳カード、運転免許証、パスポートなど官公署発行の本人確認書類(写真と公印のあるもので有効期限内のもの)または市内に印鑑登録している人の保証書(登録番号、登録印、住所氏名などが記載されているもの)を持って、市民課(市役所1階)、下総・大栄支所市民福祉課で手続きをすると、その場で登録できます。

運転免許証などを持っていない場合は、登録する印鑑と本人確認できるもの(保険証や年金手帳など)を持って申請してください。本人確認のため、後日「照会書」を自宅に郵送しますので、回答書欄に必要事項を書いて登録する印鑑を押し、本人確認できるものを持ってもう一度来てください。

代理人が登録申請するには、代理人の本人確認できるものを持って、市民課、下総・大栄支所市民福祉課で申請してください。申請書には、本人の住所、氏名、性別、生年月日の記入欄があります。後日、本人の意思確認のため照会書を自宅に郵送しますので、回答書欄に必要事項を書いて登録する印鑑を押し、もう一度来てください。

住所、氏名、性別、生年月日の記入欄があります。

### 登録印鑑を紛失したら

本人が市民課、下総・大栄支所市民福祉課で印鑑登録廃止申請をしてください。窓口に来るのが困難な場合は、相談してください。※くわしくは市民課(☎20-1525)、下総支所市民福祉課(☎96-1113)、大栄支所市民福祉課(☎73-8066)へ。

### 水道メーターの交換 委託を受けた業者が伺います

水道メーターは、計量法により使用期間が8年と定められています。このため、使用期間が満了となる水道メーターについて、順次交換を行っています。対象となる家庭や事業所などに市からの委託を受けた業者が交換作業に伺います。交換は無料です。※くわしくは水道部工務課(☎22-0269)へ。

## 省エネナビ

### チャレンジしてみませんか

市では、家庭の電気使用により

## 5月の水道水の排水作業

水道部では水質維持のため、次の通り水道水の排水作業を行います。予定地区では、一時的に減水・濁りなどが発生することもありますので、ご了承ください。受水槽を使用している場合は、万に備え適切な措置をお願いします。

作業日	予定地区	予定時間
5月9日(月)	不動ヶ岡地区	午後11時 ～ 翌午前5時

※くわしくは水道部工務課(☎22-0269)へ。

排出されるCO<sub>2</sub>や省エネの目標達成度などを表示できる「省エネナビ」と、電気機器の電気使用量などを測定する「エコワット」をセットで貸し出ししています。貸出期間＝貸出日から1年間 費用＝無料(電気代や、設置のために延長コードを用意する場合などの費用は自己負担) ※省エネナビは、環境省が展開する「チャレンジ25キャンペーン」の「25のアクション」で効果が推奨されています。対象者や申込方法などくわしくは市環境計画課(☎20-1533)へ。

**国民健康保険税の軽減**

**倒産・解雇などで  
離職した人を対象に**

倒産、雇止めなどによる離職をした人を対象に、国民健康保険税が軽減されます。

対象は「離職の翌日から翌年度末までの期間に、「雇用保険の特定受給資格者」または「雇用保険の特定期間」または「雇用保険等給付を受ける人」雇用保険受給資格者証に書か

**離職理由**

番号	内容
11	解雇
12	解雇(天災等)
21	事業主からの雇止めによる契約満了(3年以上)
22	事業主からの雇止めによる契約満了(3年未満更新明示あり)
23	事業主からの雇止めによる契約満了(3年未満更新明示なし)
31	事業主に起因する正当な理由のある自己都合退職
32	事業所移転等による正当な理由のある自己都合退職
33	正当な理由のある自己都合退職
34	正当な理由のある自己都合退職(被保険者期間1年未満)

ている「離職理由」(左表参照により対象者を確認します。

軽減内容は前年の給与所得を、その100分の30とみなして課税末まで

国民健康保険に加入中は、途中で就職しても引き続き対象となりますが、会社の健康保険に加入するなど、国民健康保険を脱退すると対象外となります。

申請に必要なものは雇用保険受給資格者証

※くわしくは保険年金課(☎20-1526)へ。

**夜間・休日納税**

**窓口を開設します**

納税課では、仕事などで時間が取れず平日の市税の納付や相談が困難な人を対象として、夜間納税窓口と休日納税窓口を次の通り開設します。

窓口が開設されるのは納税課のみです。

下総・大栄支所では開設しないので、注意してください。

日時  
○夜間納税窓口：5月9日(月)・10

日(火)・12日(木)・13日(金) 午後6時30分まで

○休日納税窓口：5月22日(日) 午前9時～午後4時

会場は納税課(市役所2階)

※くわしくは同課(☎20-1519)へ。

**受水槽**

**設置者は  
水道の適切な管理を**

マンションやアパートなどで、水道水を受水槽にいったん貯めて、建物の利用者に飲み水として供給する施設の設定や水質の管理は、建物の所有者や管理者が行うことになっていきます。

水道水が汚染されることがないように、受水槽の清掃や点検など、適切な管理を行いましょ。

※くわしくは水道部工務課(☎22-0269)へ。

**定期・工事・財政的援助団体監査**

**平成22年度実施分の概要を公表**

**定期監査**

監査の対象は企画政策部、総務部、財政部、空港部、市民生活

部、環境部、福祉部、健康こども部、経済部、土木部、都市部

水道部、教育総務部、生涯学習部、会計室、議事事務局、監査

委員事務局、農業委員会事務局、選挙管理委員会事務局、消防本部の財務に関する事務

監査の期日平成22年10月25日、11月5日・11日・15日、12月17日・21日・24日、平成23年2月1日

実施した監査手続は監査の対象とした各部などの財務に関する事務(収入、支出、契約、検査、財産管理など)が、関係法規と予算に基づき適正に執行されているかについて各部などから提出された資料を調査し、関係職員から説明を聴取しました

監査の結果は、各部などの財務に関する事務は、おおむね適正に執行されていると認められました

工事監査  
監査の対象は市営住宅南開護台団地1期新築工事

監査の期日平成22年12月15日

実施した監査手続は監査の対象とした工事について、設計、施工などが適正に行われているかどうかを主眼として、技術面の調査を外部委託し、監査を実施し

ました。監査に当たっては、関係職員、設計・工事監理業者、施工業者の出席を求め、質疑応答、関係書類の調査、工事現場の実地調査を行いました

監査の結果は監査の対象とした工事に係る計画、設計、施工、工事監理などについて不備は見られず、おおむね適正と認められました

財政的援助団体監査  
監査の対象は社会福祉法人成田市社会福祉協議会

監査の期日平成23年3月8日

実施した監査手続は監査の対象とした団体に対し、財政的援助に係る出納の適正かつ効率的に行われているかどうかを主眼として、提出された資料、提示された関係書類などを調査するとともに、関係職員から説明を受けて、監査を実施しました

監査の結果は監査の対象とした団体の、財政的援助に係る出納その他の事務の執行は、おおむね適正と認められました

成田市監査委員 福田 稔  
同 石渡 孝春  
※くわしくは監査委員事務局(☎20-1572)へ。



# 困りごと・悩みごと相談室

一人で悩んでいないで相談してみませんか？

毎日の生活の中で、疑問に思っていること、誰かに相談したいと思っていることはありませんか。市などでは、そんなあなたの要望に応え、各種相談を行います。相談は無料で秘密は厳守されます。この機会に日ごろ感じている疑問や悩みを解消してみたいはかがですか。



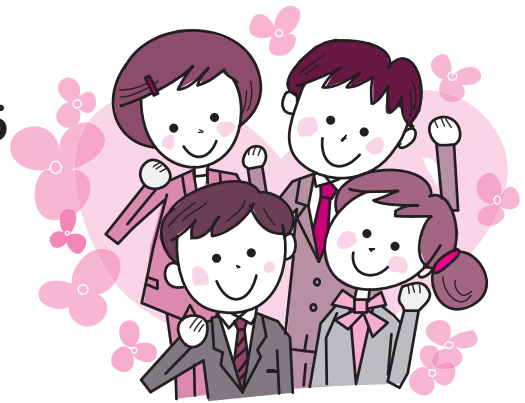
## 5月の相談日

※12:00~13:00は相談できません。

相談名	期日	時間	場所	問い合わせ先
市民生活相談(離婚・相続・相続関係・金銭貸借・売買など)	月・金曜日	9:00~16:00	市役所2階市民相談室	市民協働課市民相談室 ☎20-1507 ※裁判所で係争中の事件は除きます。法律相談6月分の予約は5月25日(水)午前8時30分から受け付けます。
法律相談(予約制・市内在住の人)	水曜日	13:00~16:00		
もめごと・なやみごと・苦情相談(人権・行政相談)	19日(木)	10:00~15:00		
外国人相談(英語・中国語・スペイン語・ポルトガル語)	13日(金)・27日(金)	13:00~16:00		
税務相談	17日(火)	10:00~15:00		
不動産相談	17日(火)	10:00~12:00		
市民よろず相談	21日(土)	13:00~16:00	保健福祉館	県行政書士会印旛支部 代表 作田義美さん ☎23-3286
税務支援センター(予約制)	11日(水)・25日(水)	10:00~15:00	県税理士会成田支部(飯田町157-4)	県税理士会成田支部 ☎28-0931
司法書士法律相談	18日(水)	18:00~20:00	保健福祉館	県司法書士会佐倉支部 代表 菊地裕文さん ☎28-5562
土地家屋調査士登記相談	11日(水)	9:00~12:00	成田法務局	千葉県土地家屋調査士会印旛支部 代表 鈴木芳明さん ☎23-2421
木造住宅耐震相談(予約制)	28日(土)	9:00~16:00	市役所5階501会議室	建築住宅課 ☎20-1564
女性就業(内職)相談(来所前に要電話)	水・金曜日	10:00~16:00	市役所2階女性就業相談室	商工課 ☎22-1111 内線2729
消費生活相談	月~金曜日	9:30~16:30	消費生活センター(市役所2階)	消費生活センター ☎23-1161
年金相談	水曜日	10:00~15:00	市役所1階相談室	保険年金課 ☎20-1547
女性のための相談(予約制)	12日(木)・26日(木)	10:00~16:00	市役所2階相談室	企画政策課 ☎20-1500
交通事故相談	10日(火)	10:00~15:00	市役所1階相談室	交通防犯課 ☎20-1527
障がい者相談	水曜、第4日曜日、 祝日を除く毎日	9:00~19:00	保健福祉館	障がい者相談センター ☎27-1106
心配ごと相談	木曜日	10:00~15:00	保健福祉館	社会福祉協議会 ☎27-7755
	13日(金)	10:00~15:00	下総地域福祉センター	
	20日(金)	10:00~15:00	保健福祉館大栄分館	
家庭児童相談	月~金曜日	9:00~16:00	市役所2階家庭児童相談室	子育て支援課 ☎20-1538
就学相談(予約制)	月~金曜日	9:00~17:00	教育センター	教育センター ☎20-2922
教育相談(予約制)	火曜日	9:00~16:00	〃	〃
教育相談(不登校相談も)	月~金曜日	9:00~17:00	ふれあいる一む21	教育相談室 ☎22-5100

## 男女 共同参画 の視点

### 意識から行動へ ～男女が響き合うまち 成田をめざして～



市では、男性も女性も人権が尊重され、その個性と能力が十分発揮できる社会の実現を目指して、平成23～27年度の5年間を計画期間とした「第2次成田市男女共同参画計画」を策定しました。

男女共同参画社会の実現に向けて、個人の男女共同参画意識の改革だけでなく、一人一人が行動に踏み出す勇気と努力、それを支援する環境整備の推進が必要となっていることから、この計画では、「意識から行動へ～男女が響き合うまち成田をめざして～」を基本理念としています。

今回は、「基本目標1. 男女の人権の尊重」を取り上げます。

男女の人権の尊重は、男女共同参画社会の形成において根幹となるものです。しかし、社会には、長い時間をかけてつくられてきた性別による役割分担意識が根強くあり、わたしたちの生き方を狭めています。こうした意識を改革するために、啓発講座や講演会などを開催します。

男女平等意識を推進する教育・学習環境の充実を図るため、保護者や家族を対象とした学習機会を提供し、学校教育

などでの男女平等教育を推進します。また、男女共同参画に関する国際的な視点を養うため、国際理解教育・国際交流を推進します。

あらゆる人権侵害や暴力の根絶に向け、それらの被害の発生や拡大を防ぐため、啓発活動を行うとともに被害を訴えることができる場の拡充や環境整備を図ります。

性別による役割分担意識は、少しずつ改善されています。頭で理解するだけでなく実際の行動に移してみませんか。

※男女共同参画に関する意識調査報告書、第2次男女共同参画計画は、公民館、企画政策課ホームページ(<http://www.city.narita.chiba.jp/sisei/sosiki/kikaku/index0003.html>)で見ることができます。くわしくは企画政策課(☎20-1500)へ。

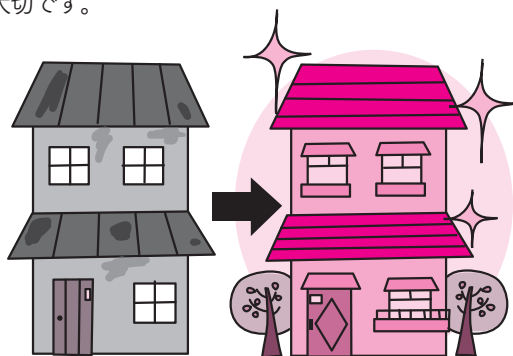
## 消費生活 相談

### Q&A

### 住宅のリフォームは 信頼できる業者で

**Q** 住宅のリフォーム工事をしようと考えています。施工業者の選び方などで参考になることはありますか。

**A** 快適な住まいや住宅の耐久性の維持などの目的で、リフォーム工事をする人が多いようです。一方で、一部の業者による悪質リフォームの被害やトラブルが発生しています。被害に遭わないためには、信頼できる業者を選ぶことが大切です。



#### 信頼できる業者を選ぶには

- 工事業者は地元の誠実な(顔の見える)業者にする
  - 建設業の許可の有無を確認する
  - 業者が「\*リフォーム瑕疵保険」に加入していれば、より好ましい
  - 業者の施工した物件を見て、依頼者に感想を聞く
  - 工事の内容・仕上げ・金額などをしっかり確認する
  - 設計図・仕様書・見積明細書・工程表の確認をする
  - 契約前に、専門家に見積書や契約内容について評価を受ける
  - 大幅に値引く業者や契約をせかす業者とは契約しない
- なお、打ち合わせは記録して書面で残しておきましょう。

#### 住宅紛争処理支援センターの電話相談窓口

契約する前に、見積書の見方が分からないときや一般的な住宅リフォームの知識について、電話での相談をすることができます。また、見積もりチェックサービスもあり、業者から受け取った見積書や図面などを送ってチェックしてもらい、助言を受けることもできます。

○住まいのダイヤル…☎0570-016-100(PHSや一部のIP電話からは☎03-3556-5147) 午前10時～午後5時(土・日曜日、祝日を除く)

\*リフォーム瑕疵保険…リフォーム事業者が加入し、リフォーム工事部分に瑕疵があった場合に、その損害を補填する保険

※くわしくは消費生活センター(☎23-1161)へ。



# 国保 年金



## 人間ドックと脳ドック

### 費用の一部を助成します

対象＝次のすべてに当てはまる人

- 1年以上継続して成田市国民健康保険に加入している35歳以上の人
- 前回、人間ドックを受けてから1年(脳ドックは2年)以上経過している人
- 国民健康保険税を完納している世帯の人
- 市が実施する「特定健康診査」「一般健康診査」を同年度内に受診していない人

利用方法＝検査医療機関に予約をした後、受検日の2週間前までに、保険証と成人検査等受診券、印鑑を持って保険年金課または下総・大栄支所市民福祉課で手続き(後日郵送される承認書を持参して受検)

#### 検査医療機関

成田赤十字病院(☎22-2311)、成田病院(☎22-1500)、千葉脳神経外科病院(☎043-250-1228・脳ドックのみ)、県立佐原病院(☎0478-54-1231)、北総栄病院(☎95-6811)、



聖隷佐倉市民病院(☎043-486-0006)、国保旭中央病院(☎0479-63-8111)

助成率＝人間ドックの場合は受検費用の70%(検査の種類や費用、項目などは検査医療機関、コースにより異なります)、脳ドックの場合は一律2万円



## 貸付制度

### 高額医療費の支払いに困ったときに

#### 高額医療費貸付制度

対象＝高額療養費の支給を受ける見込みがある世帯主で、国民健康保険税を完納している人

貸付金額と利息＝高額療養費支給見込額の80%・無利息

貸付期間＝高額療養費が支給される日まで

申請方法＝医療機関などが発行した療養に要する費用の内訳が記載された請求書または領収書を添えて、保険年金課(市役所1階)か下総・大栄支所市民福祉課へ

貸付方法＝①貸付決定を受けた人の委任に基づき、市から医療機関などへ直接支払い②費用を全額支払った場合は、世帯主の口座へ振り込み

返済方法＝高額療養費支給額のうち、貸付金相当額を返済に充当



## 国民年金の受給

### 初めて受け取るときは必ず請求手続きを

「年金は65歳になると、自動的に支給される」と考えている人はいませんか。

年金は、本人からの請求がなければ支給されません。65歳になったら「老齢給付裁定請求書」を提出してください。希

望により60歳から受給する「繰り上げ請求」や66歳以降に受給する「繰り下げ請求」もできます。

市役所で年金の請求手続きができる人は、任意加入期間を含め加入期間のすべてが「第1号被保険者」の人です。第3号被保険者期間など、ほかの被保険者加入期間のある人の請求手続きは、年金事務所で行ってください。

国民年金には、このほか障害基礎年金、遺族基礎年金、寡婦年金や死亡一時金があります。いずれも受給するには請求手続きが必要となります。

請求に必要な書類などについては、ねんきんダイヤル(☎0570-05-1165)へ問い合わせてください。

#### 国民年金の加入者の種類

- ①第1号被保険者…20歳以上60歳未満の自営業者など
- ②第2号被保険者…会社員・公務員など
- ③第3号被保険者…②に扶養されている20歳以上60歳未満の配偶者

※くわしくは保険年金課(国保☎20-1526・年金☎20-1547)へ。

## 光 発生しやすい季節です 化学スモッグ

自動車の排出ガスなどに含まれる窒素酸化物や炭化水素が、太陽からの強い紫外線を受けると光化学反応を起こし、光化学オキシダントが発生します。気温が高く風が弱いなどのときには、これが集中し光化学スモッグになります。

光化学スモッグ注意報が出たら、なるべく外に出ないようにしてください。目やのどが痛くなったり、息を吸うのが苦しくなったら、きれいな水で洗眼をする、よくうがいをするなどの応急処置をしてください。応急処置で良くならないときは、医師の治療を受けてください。

※くわしくは環境対策課(☎20-1532)へ。

## 公民館 夜間の利用が可能に

5月1日(日)から、公民館の夜間の利用が可能になります。これにより、4月26日から夜間利用の予約受け付けを再開しました。

引き続き、節電にご協力いただきながらの利用となりますが、よろしくお願ひします。

※くわしくは中央公民館(☎27-5911、第1月曜日・祝日は休館)へ。

## 避難者の皆さん 情報をお寄せください

東日本大震災などで、市内に避難している人に、避難前に住んでいた県や市町村からさまざまなお知らせが直接届きます。避難している人の住所・氏名・避難前の住所などの情報を提供してください。書面による手続きが必要ですので、危機管理課へ連絡してください。

※くわしくは同課(☎20-1523)へ。

## ワンポイントエコアドバイス

### フリーマーケットを利用しよう



フリーマーケットは、ごみの減量と資源の再利用に役立ちます。

不用品を捨ててしまわずに、必要とする人に安く販売するフリーマーケットは、ごみの減量と資源の再利用に役立ちます。



## 催し物

### 看 健康状態をチェック 護の日イベント

日時=5月14日(土) 午後1時~4時30分

会場=ボンベルタ成田店

内容=血圧測定、体脂肪測定、肺年齢チェック、骨密度測定、健康相談

※くわしくは千葉県看護協会(☎043-245-1744)へ。

### 春 板碑の奥深さを の歴史講演会

日時=5月21日(土) 午後2時45分から

会場=市役所6階大会議室

テーマ=「板碑」について

講師=齊木勝さん(銚子市文化財審議会委員)

※参加費は無料です。参加を希望する人は当日直接会場へ。くわしくは生涯学習課文化振興室(☎20-1534)へ。

### 戦 国際文化会館で 没者追悼式

日時=5月14日(土) 午前10時~正午(受け付けは午前9時から)

会場=国際文化会館大ホール

※遺族以外の人でも参加できますので、参加を希望する人は当日直接会場へ。くわしくは社会福祉課(☎20-1536)へ。

### 米 楽しい実験がいっぱい 村でんじろうサイエンスショー

日時=7月24日(日) ①午後1時30分開演②午後4時30分開演(開場は各30分前)

会場=国際文化会館大ホール

内容=テレビでおなじみの米村でんじろうさんによる科学の不思議体験

入場料=全席1,800円(2歳以下保護者膝上鑑賞無料・全席指定)

前売り券販売所=国際文化会館、ヨネダカメラ本店、ボンベルタ成田店4階サービスカウンター、イオンモール成田2階インフォメーション、信水舎書店公津の杜店

※くわしくは国際文化会館(☎23-1331、月曜日・祝日の翌日は休館)へ。

## 移動図書館巡回日程

利用日時	駐車場
6日(金)	14:10~14:20 長田共同利用施設
20日(金)	14:40~15:00 土屋公園
	15:20~15:40 さぎ山第一街区公園(宗吾台)
	15:50~16:20 公津の杜公園

※雨天などの場合は中止することがあります。くわしくは市立図書館(☎27-4646)へ。

今月の図書館休館日=2日(月)、9日(月)、16日(月)、23日(月)、30日(月)、31日(火(館内整理日))

※3日(火・祝)・4日(水・祝)・5日(木・祝)は本館のみ開館します(午前9時30分~午後5時)。

図書館本館は火~金曜日は午後7時(2階は午後5時15分)まで、土・日曜日は午後5時まで開館しています。照明などの節電を行っていますので、ご協力をお願いします。

## 映画会

視聴覚サービスセンター・☎27-2533

◇5月7日(土)・8日(日)「怪盗グルーの月泥棒」  
2009年・アメリカ・アニメ・吹替

◇5月14日(土)「ゲゲゲの女房」  
2010年・日本

◇5月15日(日)「カッパの三平」  
1993年・日本・アニメ

◇5月22日(日)「父ありき」  
1942年・日本

※定員に達した場合、入場をお断りすることがあります。

◆入場は無料・上映は午後2時から、会場は市立図書館2階視聴覚ホール

## 航空機騒音測定結果

平成23年3月分

測定局	WECPNL	測定局	WECPNL	測定局	WECPNL
竜台	64.8	荒海	73.3	野毛平	72.6
北羽鳥	68.1	幡谷	66.8	大室	65.8
北羽鳥北部	66.5	成毛	66.4	大室(NAA)	66.5
長沼	68.4	飯岡	71.8	堀之内	70.6
磯部	69.7	大生	71.7	馬場	68.0
水掛	67.0	土室(県)	78.2	新田(NAA)	67.8
新川	67.6	土室(NAA)	64.6	新田	68.7
猿山	56.5	芦田	74.4	遠山小	72.4
滑川	65.6	荒海橋本	73.1	本三里塚	73.8
西大須賀	70.6	野毛平工業団地	71.7	御料牧場記念館	69.8
四谷	68.8	赤荻	71.2	三里塚小	73.9
高倉	73.9	下金山	65.3	本城	70.9
内宿	62.8	押畑	63.1	南三里塚	73.3

※WECPNLとは、航空機騒音の特異性、継続時間、昼夜の別なども加味したうるささの単位。この数値は速報値です。くわしくは空港対策課(☎20-1521)へ。





## 募集



### えほんとおそぼう 書館のおはなし会

#### 0・1歳のおはなし会

日時=5月13日(金) 午前11時~11時30分  
会場=市立図書館1階おはなし室  
対象=0・1歳児と保護者  
定員=12組(初めての人を優先に先着順)  
持ち物=ハンカチ  
申込方法=午前9時30分~午後7時(土・日曜日は午後5時)に同館(☎27-4646)へ

#### 土曜日のおはなし会

日時=毎週土曜日 午後2時~2時30分  
会場=市立図書館1階おはなし室  
内容=絵本の読み聞かせ(第3土曜日は昔話などの語り)  
対象=4歳~小学生(第3土曜日は5歳~小学生)  
※参加費は無料です。「土曜日のおはなし会」への参加を希望する人は当日直接会場へ。くわしくは同館へ。

## 16

### スキルアップにぜひ ミリ映写機操作技術講習会

日時=5月21日(土) 午前10時~午後4時  
会場=市立図書館2階視聴覚製作室  
定員=15人(先着順)  
参加費=無料  
※申し込みは、5月6日(金)~13日(金)に視聴覚サービスセンター(☎27-2533)へ。

## ト

### 美しい体を手に入れるために トレーニング講習会

#### 内容と日時・対象

○レディース・トレーニング・DAY...5月23日(月) 午前9時30分~11時30分・16歳以上の女性  
○シルバー・トレーニング・DAY...5月23日(月) 午後2時~4時・高齢者  
会場=市体育館  
定員=各20人(先着順)  
参加費=市内在住の人360円(学生は300円)、市外在住の人470円(学生は380円)  
※申し込みは市体育館(☎26-7251)へ。



### いい汗かいて健康に ランドゴルフ教室

日時=5月27日、6月3日・10日・17日・24日の金曜日(全5回) 午前9時~11時30分  
会場=中郷公民館、中郷運動施設(旧中郷小学校)  
対象と定員=成人・30人(先着順)  
参加費=500円(スコアカード代など)  
※申し込みは午前9時~午後5時に中郷公民館(☎22-4614、月曜日・祝日は休館)へ。



### 成田の地域遺産をテーマに 写真展の作品

子どもたちに成田の文化・自然・遺産を伝えるための写真を募集します。  
対象=市内在住・在勤の人  
写真のテーマ=成田の地域遺産(100年後の子どもたちに伝えたい文化や自然環境、景観など)  
規格=ワイド四つ切りでカラープリント(家庭用プリンターで印刷する場合はA4判)  
応募方法=6月30日(木)までに、各公民館にある応募用紙に必要事項を書き、写真の裏面に貼って成田ユネスコ協会事務局(生涯学習課・市役所5階)へ  
※くわしくは同事務局(☎20-1583)へ。



### 国際空港都市「NARITA」×成田ブランド スタートアップ・フォーラム

日時=5月15日(日) 午後3時~6時30分(開場は午後2時30分)  
会場=国際文化会館大ホール  
内容=成田の強みを明らかにし、ブランド構築に向けた取り組みの必要性を考えるパネルディスカッションの開催のほかに、沖縄国際映画祭の地域発信型映画、成田が舞台で陣内智則さん主演のご当地映画「ソラからジェシカ」を上映する  
参加費=無料  
申込方法=5月11日(水)までに、電話・FAX・Eメールで代表者の住所・氏名・電話番号と参加人数を企画政策課(☎20-1500 FAX24-1006 Eメールkikaku@city.narita.chiba.jp)へ  
※くわしくは同課へ。



## お知らせ



### 助成金を交付します 旗沼環境基金

対象=印旛沼の環境保全のために活動している団体など  
活動実施時期=4月1日~3月31日  
助成金額=1団体20万円(小中学校・高校10万円)  
応募方法=6月10日(金)までに同基金のホームページ(<http://www.i-kouiki.com/imbanuma.htm>)または同基金事務所窓口にある申請書類に必要事項を書いて、直接または郵送で同基金(〒285-8533 佐倉市宮小路町12番地)へ  
※くわしくは同基金(☎043-485-0397)へ。

## 5

### 成田山表参道 月の交通規制

5月中の日曜日、祝日と成田山平和大塔まつり奉納総踊りが行われる7日(土)は、表参道周辺で交通規制が行われます。ご協力をお願いします。  
区間と時間  
○JR成田駅~薬師堂...午前11時~午後2時  
○薬師堂~鍋店角...午前11時~午後4時  
※当日は定期路線バスを含めて車両通行止めとなります。くわしくは成田市観光協会(☎22-2102)へ。



### 通行料金の割引を継続 成田スマートインターチェンジ

成田空港方面へ向かう国道295号や空港周辺道路の混雑緩和などを目的に設置された「成田スマートインターチェンジ」は、通行料金の割引を実施しています。  
利用時間=午前6時~10時  
対象車種=ETC搭載の全車種  
割引料金=軽自動車等・普通車・中型車100円、大型車150円、特大車300円  
割引期間=3月31日まで  
※くわしくは成田スマートインターチェンジ地区協議会事務局(県道路計画課・☎043-223-3120)へ。

## バ ヲ 生涯スポーツとして ウンドテニス体験教室

日時=5月19日(木)・26日(木) 午後1時30分  
～4時(受け付けは午後1時15分から)  
会場=市体育館  
参加費=1日100円(保険料)  
※申し込みは5月18日(水)までに市レクリ  
エーション協会事務局(生涯スポーツ  
課・☎20-1584)へ。

## 食 責任者になるために 品衛生法定講習会と検便

期日と会場(対象支部)

- 5月17日(火)…三里塚コミュニティセン  
ター(成田東部支部)
- 6月7日(水)…国際文化会館(成田支部)
- 6月14日(火)…成田市東商工会下総支所  
(下総支部)
- 6月17日(金)…保健福祉館大栄分室(大  
栄支部)(講習会のみ。検便と水質検査  
の受け付けは6月20日(月) 午前9時30  
分～10時30分)

時間=午後1時～3時50分

参加費=講習会1,000円、検便1人700円、  
水質検査6,000円(組合員以外は講習  
会3,000円、検便1人1,360円、水質検  
査7,000円)

持ち物=食品衛生自主管理記録簿・筆記  
用具

※申し込みを希望する人は当日直接会場  
へ。受講修了者には受講済票を交付  
しますので、必ず店舗などに掲示し  
てください。くわしくは印旛健康福  
祉センター管内食品衛生協会成田支  
部(☎22-0427)へ。

## バ 家庭でできる ラの育て方教室

日時=5月14日、8月27日、2月18日の土  
曜日(全3回) 午前10時～11時30分

会場=公津の杜公園

内容=家庭でできるバラの育て方

対象と定員=全回参加できる人・10人  
(先着順)

参加費=3,000円(材料費・傷害保険代  
など)

持ち物=剪定ばさみ、軍手、筆記用具

※くわしくは市開発協会(市体育館内・  
☎26-7251)へ。

## 骨 ゆがみをチェック 盤体操

日時=5月12日(木)・19日(木)・26日(木)・  
27日(金)(全4回) 午前10時45分～11時  
45分(27日は午後3時30分～4時30分)

会場=市体育館

対象と定員=成人・30人(先着順)

参加費=市内在住の人250円(学生190  
円)、市外在住の人360円(学生270円)

持ち物=ヨガマット・バスタオル・飲み  
物

※申し込みは市体育館(☎26-7251)へ。

## ピ 心と体を美しく ラティス教室

日時=5月10日・17日・24日の火曜日(全  
3回) 午前10時45分～11時45分(17日  
は午後3時30分～4時30分)

会場=市体育館

対象と定員=成人・30人(先着順)

参加費=市内在住の人250円(学生190  
円)、市外在住の人360円(学生270円)

持ち物=バスタオル・スポーツタオル・  
腰ひも・飲み物

※申し込みは市体育館(☎26-7251)へ。

## 健 リズムに合わせてエアロビクス 康増進フィットネス体操

日時=5月12日・19日・26日の木曜日(全  
3回) 午後1時30分～3時

会場=市体育館

対象と定員=成人・20人(先着順)

参加費=市内在住の人250円、市外在住  
の人360円

持ち物=バスタオル・飲み物・上履き

※申し込みは市体育館(☎26-7251)へ。

## 陸 随時受け付けています ・海・空の自衛官

自衛官候補生(男子)

応募資格=18歳以上27歳未満の人

待遇=訓練などの教育を経て3カ月後  
に2等陸・海・空士に任用、陸上(技  
術系を除く)は1年9カ月、陸上(技術  
系)・海上・航空は2年9カ月を1任期  
として任用(以降2年を1任期)

試験日=受け付けの際に決定

※くわしくは自衛隊成田地域事務所(☎  
22-6275)へ。

日曜

## 開庁日

5月8日・22日

午前8時30分～午後5時15分

市民課、保険年金課、市民税課、資  
産税課、納税課、子育て支援課の一  
部の業務を行っています

## ウ 新緑の中を歩こう ォークラリー大会

チームのみんなで協力して、ゴールを  
目指しましょう

日時=5月28日(土) 午前9時15分から

集合場所=公津の杜小学校

コース=公津地区

対象=5人以内で編成された小学生以上  
のチーム

参加費(1人当たり)=小中学生300円、  
高校生以上500円

※申し込みは5月18日(水)までに市レクリ  
エーション協会事務局(生涯スポーツ  
課・☎20-1584)へ。

## 憲 裁判所をもっと身近に 法週間記念行事

千葉地方裁判所・千葉家庭裁判所で  
は、憲法週間に次の記念行事を実施し  
ます。ぜひ参加してください。

講演会

日時=5月25日(水) 午後1時30分から

会場=千葉家庭裁判所(千葉市)

テーマ=「来て、見て、話そう千葉家裁」  
～離婚が子どもに与える影響～

定員=60人(先着順)

申込方法=千葉家庭裁判所総務課(☎  
043-222-0165、内線6120)へ

裁判員裁判法廷見学ツアー

日時=5月27日(金) 午前10時から(午前の  
部)、午後1時30分から(午後の部)

会場=千葉地方裁判所(千葉市)

内容=法廷内見学、説明会、質問コーナー  
など

定員=60人(先着順)

申込方法=千葉地方裁判所総務課(☎  
043-222-0165、内線5114)へ

※くわしくは裁判所ホームページ(<http://www.courts.go.jp/chiba>)または各  
申込先へ。



# 伝言板

MESSAGE BOARD



## 募集

### 植 手入れのノウハウを学ぼう 木剪定教室

日時=6月4日・11日の土曜日(全2回) 午前10時～午後3時

会場=遠山公民館

内容=道具の使い方や植木せんていの剪定方法を学ぶ

対象=成人

定員=20人(応募者多数は抽選)

参加費=無料

申込方法=5月16日(月)(当日消印有効)までに、はがきに教室名・住所・氏名・電話番号を書いて、遠山公民館(〒286-0122 大清水48-7)へ

※昼食を各自で持ってきてください。くわしくは同館(☎35-0600、月曜日・祝日は休館)へ。

### ヨ リラックスしながら正しい姿勢を 一ガ教室

日時=6月3日・10日・17日・24日の金曜日(全4回) 午前10時～正午

会場=豊住公民館

対象=成人

定員=20人(先着順)

参加費=無料

持ち物=運動のできる服装・バスタオル・飲み物

※申し込みは午前9時～午後5時に豊住公民館(☎37-1003、月曜日・祝日は休館)へ。

### 梅 生活スタイルを見直そう 料理講習会と健康教室

日時=6月8日(水) 午後1時30分～3時30分

会場=保健福祉館下総分館

内容=梅を使った料理の講習会と健康教室

定員=25人(初めて参加する人を優先に先着順)

参加費=500円(材料費)

持ち物=三角巾・エプロン・布巾

※申し込みは6月3日(金)までに下総ふれあい事業実行委員会(成田市東商工会・☎73-2205)へ。

### 環 より良い環境を目指して 境審議会委員

応募資格=市内在住で7月1日現在満20歳以上75歳未満の人(ほかの審議会などの委員になっている人・議員・市の常勤職員は除く)

活動内容=環境の保全や廃棄物の減量、資源化などに関する事項の審議(諮問する事項がある場合に実施)

定員=5人

任期=7月1日から2年間

応募方法=5月31日(火)(当日消印有効)までに、環境の保全や廃棄物の減量、資源化などに関する作文(800字程度)と履歴書を直接または郵送で環境計画課(市役所4階、〒286-8585 花崎町760)へ

※くわしくは同課(☎20-1533)へ。

### 調 願書を配布しています 理師試験

期日=7月20日(水)

会場=幕張メッセ(千葉市)

願書配布場所=印旛健康福祉センター地域保健福祉課(佐倉市)、印旛健康福祉センター成田支所

願書受付日時=5月17日(火)～19日(水) 午前10時～午後4時

願書受付場所=印旛健康福祉センター2階多目的室(佐倉市)

※くわしくは同センター地域保健福祉課(☎043-483-1134)へ。

### 海 自然に親しもう 洋体験セミナー

期日=7月25日(月)～29日(金)(4泊5日)

場所=沖縄県

内容=沖縄での共同生活を通じて、海洋環境への理解を深める

対象=小学5年～中学3年生

定員=2人(応募者多数は5月16日(月)午後7時に抽選会を実施)

参加費=34,500円(自宅～羽田空港の交通費などは実費)

申込方法=5月13日(金)までに生涯スポーツ課(市役所5階)にある申込書類に必要事項を書いて同課へ

※くわしくは生涯スポーツ課(☎20-1584)へ。

### ヨ 呼吸を整えて気分転換 ガ教室

日時=5月6日(金)・12日(木)・19日(木)・20日(金)・26日(木)(全5回) 午前9時20分～10時30分(6日・20日は午後3時30分～4時40分)

会場=市体育館

内容=体のゆがみを改善し、脂肪を燃焼させる

対象=成人

定員=30人(先着順)

参加費=市内250円(学生190円)、市外360円(学生270円)

持ち物=ヨガマット・バスタオル・汗ふきタオル・飲み物

※申し込みは市体育館(☎26-7251)へ。

### 梅 持ち帰りもできる の収穫祭

日時=6月10日(金) 午後3時から(荒天中止)

会場=梅の里(下総中学校脇)

定員=20人(先着順)

参加費=500円(収穫代)

※梅の持ち帰りは、主催者が用意した袋までです。申し込みは、下総ふれあい事業実行委員会(成田市東商工会・☎73-2205)へ。

### 普 心肺蘇生法を学ぼう 通救命講習会

日時=6月26日(日) 午前9時15分～午後0時15分

会場=市役所6階大会議室

内容=心肺蘇生法、AED(自動体外式除細動器)の操作方法などを学ぶ

定員=40人(応募者多数は抽選)

参加費=無料

※申し込みは5月31日(火)までに消防本部警防課(☎20-1592)へ。



丁寧にやり方を教えます

## 保健インフォメーション

このコーナーの会場は保健福祉館です。問い合わせは健康増進課(☎27-1111)へ。電話やFAX(27-1114)で健康に関する相談なども受け付けています。相談は医師などの都合により日程を変更する場合があります。

## 成田市医療相談ほっとライン

専門の医療スタッフが、24時間年中無休、無料で相談に応じます。

24時間 い い サービス  
☎0120-24-1130

▼一般健康相談	期日	受付時間	相談を受ける人
健康相談(予約制)		今月はありません	医師・保健師・栄養士
歯の健康相談(予約制)		今月はありません	歯科医師・歯科衛生士
こころの健康相談(予約制)	5月11日(水) 5月25日(水)	午後1時30分から	精神科医師・保健師 カウンセラー・保健師(治療中の人は除く)
▼乳幼児健診・相談	期日	受付時間	対象
下総公民館赤ちゃん相談(予約制)	5月18日(水)	午前9時30分～10時	平成22年7・8月、平成23年1・2月生まれ
赤ちゃん相談・4カ月	5月23日(月)		平成23年 1月生まれ
赤ちゃん相談・10カ月	5月20日(金)	午前9時～9時30分	平成22年 7月生まれ
1歳6カ月児健診	5月12日(木)	午後1時～1時30分	平成21年10月生まれ
3歳児健診	5月26日(木)		平成19年11月生まれ
2歳児歯科健診	5月19日(木)	午後1時～1時30分	平成20年10月生まれ
こころの発達相談(予約制)	5月10日(火)	午前9時から	心理発達に心配のある乳幼児

- 母親学級(予約制)…主に初めて母親になる人が対象
- パパマクラス(予約制)…妊婦とその家族が対象  
※日時などくわしくは健康増進課へ。
- こんにちは赤ちゃん事業…生後4カ月までの赤ちゃんが対象  
※赤ちゃんお誕生連絡票(母子健康手帳別冊1)を健康増進課へ送付。
- ポリオの予防接種…生後3～90カ月(7歳6カ月)未満の乳幼児が対象  
期日=5月13日(金)・16日(月)・30日(月) 受付時間=午後1時15分～2時(30日は1時45分まで)  
※問診票と母子健康手帳を持ってきてください。30日の会場は大栄分館です(要予約)。
- 学童期の予防接種…転入した9～12歳の人で、三種混合Ⅱ期・日本脳炎Ⅱ期・日本脳炎救済措置が未接種の人は、健康増進課へ

### 献血にご協力ください

#### 【イオンモール成田】

5月2日(月)・6日(金)・14日(土)

午前10時～11時45分 午後1時～4時

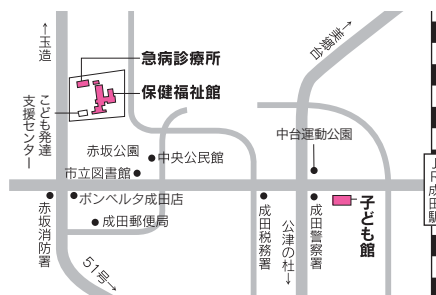
※都合により変更になる場合があります。

くわしくは千葉県赤十字血液センター  
献血推進二課(☎047-457-9927)へ。

### 急病診療所 ☎27-1116 赤坂1-3-1(保健福祉館敷地内)

診療科目	診療日	診療時間
内科	毎日	午後7時～ 午後11時
小児科	日曜日・祝日・8月13日～ 15日、12月29日～1月3日	午前10時～ 午後5時
外科	日曜日・祝日・8月13日～ 15日、12月29日～1月3日	午前10時～ 午後5時
歯科	15日、12月29日～1月3日	午後5時

※来診前に症状を連絡してください。健康保険証を忘れずに。



### 日曜祝日診療機関

都合により休診する場合があります。来診前に電話で問い合わせてください。

成田病院(午前中・押畑・☎22-1500)  
藤倉クリニック(午前中・幸町・☎22-1158)  
聖マリア記念病院(取香・☎32-0711)  
ひらの内科  
(日曜日の午前中・ウイング土屋・☎23-8070)  
大田クリニック  
(日曜日の午前中・ウイング土屋・☎23-2100)  
なのはなクリニック  
(日曜日の午前中・吉岡・☎49-0533)

### こども急病電話相談

☎#8000 (ダイヤル回線からは043-242-9939、午後7時～10時・年中無休)

みんなおいでよ!  
なかよしひろば

毎週火～日曜日の午前9時～午後4時30分、子ども館と三里塚コミュニティセンターの一部を親子に開放し、そのほかに下記行事を実施しています。くわしくは子育て支援課(☎20-1538)、子ども館(☎20-6300)または三里塚コミュニティセンター(☎40-4880)へ。

行事名	会場	子ども館	時間	三里塚コミュニティセンター	時間
親子であそぼう会		5月7日(土)…手ぶくるシアター 5月21日(土)…体を動かそう	午前10時30分から	5月19日(木)…体操	午前10時30分から
読み聞かせ		5月14日(土)	午後2時から	5月12日(木)・26日(木)	午前11時～11時30分
身体測定		5月20日(金)	午前10時～11時30分、午後1時30分～3時	5月13日(金)	午前10時30分～11時30分
子育てひろば		5月14日(土)・28日(土)	午前10時～正午	—	—

■対象=市内に住んでいる乳幼児と保護者 ■子育てひろばは中央公民館でも開設しています。 日時=5月7日(土)・21日(土) 午前10時～正午



## 子ども手当 早めに手続きを

子ども手当は、中学校修了前まで(15歳に達する日以後の最初の3月31日まで)の子どもを養育する父母などに手当を支給するものです(所得制限なし)。支給を受けるためには、認定請求が必要です。申請した月の翌月分から支給対象になりますので早めに手続きしてください。

公務員の人は、勤務先からの支給となります。

なお、子ども手当制度は9月まで延長されることになりました。10月以降については国で検討されることになっています。決まり次第お知らせします。

申請窓口=子育て支援課(市役所2階)、下総・大栄支所市民福祉課

支給月額(9月まで)=中学校修了前までの子ども1人当たり月額1万3千円

支給月=6月(平成23年2~5月分)、10月(平成23年6~9月分)

※くわしくは子育て支援課(☎20-1538)へ。

## こころの健康相談(予約制) ストレスをため込んでいませんか

日時と相談員

○5月11日(水) 午後1時30分から…精神科医師・保健師

○5月25日(水) 午後1時30分から…カウンセラー・保健師

会場=保健福祉館

対象=心の悩みや心配事の相談を希望する人(カウンセラーへの相談は、専門の医療機関で受診したことがない人)

参加費=無料

※今後の日程は「広報なりた」各号の保健インフォメーションでお知らせします。予約は健康増進課(☎27-1111)へ。



## シニア元気アップ教室 気分スッキリ!音楽療法

日時=6月1日・15日・29日の水曜日(全3回) 午後1時30分~3時30分

会場=南羽鳥区民会館

対象=市内在住の65歳以上の人

内容=手足を使った簡単なリズム体操、懐かしい歌の合唱

講師=磯田公子さん(音楽療法士)

対象=市内在住の65歳以上の人

定員と参加費=30名(先着順・無料)

持ち物=動きやすい服装、飲み物(水分補給用)

※申し込みは5月25日(水)までに社会福祉協議会(☎27-7755)へ。

## 手話奉仕員養成講座基礎課程 入門課程からステップアップ

日時=5月14日~3月3日の毎土曜日(祝日・年末年始を除く、全34回予定) 午前10時~正午

会場=保健福祉館

対象=市内在住・在勤で手話奉仕員養成講座入門課程を修了した人

定員=20人(先着順)

参加費=1,470円(テキスト代)

※申し込みは障がい者福祉課(☎20-1539)へ。

## 若がり隊 機能訓練に参加しませんか

市では、脳卒中などによる軽い障がいのある人を対象に、機能訓練事業を行っています。誰でも無理なく体の機能を回復・維持させることを目的としたADL体操のほか、音楽療法や作業療法などを取り入れ、楽しく訓練しています。

若がり隊卒業後は、OB会でボランティア活動に取り組み、社会参加の機会を得るなどのチャンスもあります。

日時=毎水曜日 午前10時~午後3時(7カ月で卒業)

会場=保健福祉館

対象=脳卒中や難病などによる軽い障がいのある40~69歳の人

※マイクロバスで送迎します。くわしくは健康増進課(☎27-1111)へ。

## ねりんピック熊本大会 参加選手を募集中です

期日=10月15日(土)~18日(火)

会場=熊本県内の各会場

募集種目と人数

○ゴルフ…3人

○マラソン(3・5・10km)…各2人

○ウォークラリー…5人

○ボウリング…4人

対象=県内在住の60歳以上の人

選考方法=書類選考

申込方法=高齢者福祉課(市役所議会棟1階)にある申込書・健康調査票に必要事項を書いて5月31日(火)までに同課へ

※くわしくは千葉県社会福祉協議会(☎043-245-2208)へ。



## 手話学習会と手話サロン 中途失聴者・難聴者のために

対象=耳の不自由な人、その家族・友人など

手話学習会・懇談会

期日と会場

○5月7日(土)…佐倉市中央公民館

○5月17日(火)…香取市佐原中央公民館

時間=午後1時30分~4時

参加費=無料(初めての人はテキスト代として1,000円)

手話サロン

日時=5月20日(金) 午後1時30分~4時

会場=酒々井町社会福祉協議会

参加費=無料

※要約筆記のサポートがあります。申し込みはNPO千葉県中途失聴者・難聴者協会印旛香取事務所・板倉さん(☎090-5302-0385/FAX043-461-6533)へ。

# 5 Calendar

2011 MAY

4



青空の下、こいのぼりがいっぱい(子どもの日フェスティバル)



うなりくん登場予定(雨天を除く)

<b>1</b> 日 献血(P22)	<b>2</b> 月 献血(P22)	<b>3</b> 憲法記念日 火 献血(P22)	<b>4</b> みどりの日 水 子どもの日フェスティバル(午前9時から・公津の杜公園) 	<b>5</b> こどもの日 木 献血(P22)	<b>6</b> 立夏 金 成田・大栄都市計画案の縦覧(P12) ヨガ教室(P21)	<b>7</b> 土 平和大塔まつり奉納総踊り(下記) 土曜日のおはなし会(P19) 親子であそぼう会(P22)
<b>8</b> 日 日曜開庁日(P20) 交通規制(P19)	<b>9</b> 月 水道水の排水作業(P13) 夜間納税窓口(P14)	<b>10</b> 火 ピラティス教室(P20) こころの発達相談(P22)	<b>11</b> 水 こころの健康相談(P22)	<b>12</b> 木 骨盤体操(P20) 健康増進フィットネス体操(P20) 読み聞かせ(P22)	<b>13</b> 金 0・1歳のおはなし会(P19) ポリオの予防接種(P22) 身体測定(P22)	<b>14</b> 土 戦没者追悼式(P18) 看護の日イベント(P18) バラの育て方教室(P20)
<b>15</b> 日 スタートアップ・フォーラム(P19)	<b>16</b> 月 ポリオの予防接種(P22)	<b>17</b> 火 食品衛生法定講習会と検便(P20)	<b>18</b> 水 下総公民館赤ちゃん相談(P22)	<b>19</b> 木 バウンドテニス体験教室(P20)	<b>20</b> 金	<b>21</b> 土 春の歴史講演会(P18) 16ミリ映写機操作技術講習会(P19)
<b>22</b> 日 日曜開庁日(P20) 休日納税窓口(P14)	<b>23</b> 月 レディース・トレーニング・DAY(P19) シルバー・トレーニング・DAY(P19)	<b>24</b> 火	<b>25</b> 水 憲法週間記念行事(P20)	<b>26</b> 木	<b>27</b> 金 グランドゴルフ教室(P19)	<b>28</b> 土 ウォークラリー大会(P20) 成田市場わくわく感謝デー(午前9時・成田市場) 
<b>29</b> 日	<b>30</b> 月 ポリオの予防接種(P22)	<b>31</b> 火 自動車税の納付期限(P13)	6/1 水	2 木	3 金	4 土

\*日曜開庁は一部の業務のみ

## 編集後記

5月1日号の特集は「健康チェック」。運動をやらなくなって数十年。周りの人たちは健康のためにウォーキングをしていますが、元来ものぐさな性格。家で横になってテレビ観賞の日々が続いていました。そんな生活習慣からか年とともにメタボ体型になるは、血糖値は上がるは、高脂血症(今は脂質異常症と言うらしい)だって言われるは…。最近ようやく、これではマズイ! って気持ちが湧いてきて、ウォーキングを始めてみました。退職まで残りわずか。第二の人生が病院通いだけじゃむなしいですね。年1回の検診を受け、体の悪いところを改善して、1日でも長く健康に過ごせるようにしたいですね。悪いところがないことが一番ですが、そのためにも定期的な「健康チェック」を!

7

## 平和大塔まつり奉納総踊り

日時=5月7日(土) 午後0時20分から  
(雨天の場合は8日(日)に順延)  
コース=JR成田駅~表参道~成田山大本堂  
※当日は、表参道周辺で交通規制が行われます。くわしくは成田市観光協会(☎22-2102)へ。



表参道を彩る

市の人口	3月末日現在( )内は前月比
人口	126,235人 (-53)
男	63,929人 (-53)
女	62,306人 (0)
世帯数	54,021世帯 (+182)



成田市役所本庁舎(行政棟、議会棟、消防本部、成田消防署)はISO14001の認証登録を受けています。