

広報

12/15

2010 December

なりた

No.1185



きれいに回るかな？

思い思いのカラーリングが施された、紙とんぼ。宙を舞う姿を想像しながら、ためつすがめつ、色を重ねていきました。(12月5日・中央公民館で)

主な内容

年末年始のお知らせ	2
平成22年度市表彰式	5
推進教員と支援教員を募集	25

年末年始 のお知らせ

交通規制・ごみ収集 施設休館日の変更 にご注意を

交通規制図①（第1種交通規制）

規制日時

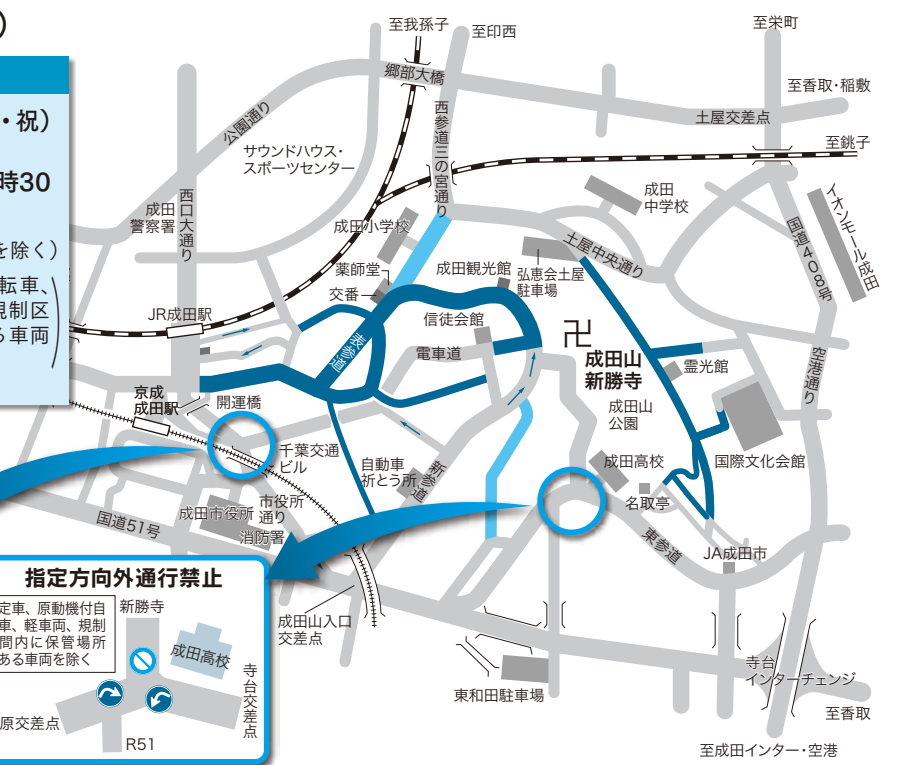
- 12月31日(金) 午後9時～1月1日(土・祝) 午後6時
- 1月2日(日)・3日(月)・9日(日) 午前9時30分～午後5時

- 車両通行止め (特に急を要する指定車を除く)
- 車両通行制限 (指定車、原動機付自転車、軽車両、タクシー、規制区内に保管場所がある車両を除く)
- 一方通行

指定方向外通行禁止



指定方向外通行禁止



交通規制図②（第2種交通規制）



規制日時

- 1月4日(火)～31日(月) 午前10時～午後4時
 - 1月4日(火)～16日(日)・22日(土)・23日(日)・29日(土)・30日(日) 午前11時～午後3時
 - 1月4日(火)～10日(月・祝) 午前10時～午後4時 車両通行止め (特に急を要する指定車・二輪車、軽車両を除く)
 - 午前10時～午後4時 車両通行止 (事業用のバス、指定車、原動機付自転車、軽車両、タクシー、規制区内に保管場所がある車両を除く)
- 一方通行

※1月9日(日)は第1種交通規制になります

交通規制

成田山を中心に
実施されます

年末から正月にかけて、参拝客などで成田山を中心に市街地が混

雑します。そこで、交通の安全と混雑の緩和を図るために第1種(交通規制図①)と第2種(交通規制図②)に分けて交通規制が行われます。車両の通行が規制されますので、注意してください。

※くわしくは成田警察署(☎27-0110)へ。

ごみ収集



地区により

収集日・時間が異なります

年末年始のごみの取り扱いは左表の通りです。

下総・大栄を除く地区の収集は

12月31日(金)まで通常通り、開始は1月3日(月)からです。ただし、成田①地区(下図)は1月中の収集が夜間になりますので、収集日の午後6時までに集積所に出してください。そのほかの地区は、通常の収集となりますので、収集日の午前8時30分までに集積所に出してください。

下総・大栄地区の収集は12月29日(水)まで、開始は1月4日(火)からです。収集日の午前8時30分までに集積所に出してください。

大掃除などで出るごみを直接搬入する場合は

下総・大栄を除く地区の人は「燃やせるごみ」はいずみ清掃工

年末年始のごみ処理

		下総・大栄を除く地区	下総・大栄地区
ごみ収集	年末	12月31日(金)まで	12月29日(水)まで
	年始	1月3日(月)から(下図の成田①地区は、1月中の収集は夜間。午後6時までに集積所にごみを出してください。そのほかの地区は通常通り)	1月4日(火)から
直接搬入	いずみ清掃工場 ☎36-1689 「燃やせるごみ」 リサイクルプラザ ☎36-1000 「ビニール・プラスチック類」 「ビン・カン・ガラス」 「金物・陶磁器類」 年末 12月31日(金)まで(日曜日を除く) 午前8時30分～正午 午後1時～4時30分 年始 1月1日(土・祝)・2日(日) 午後6時～9時 1月3日(月)～31日(月)(日曜日を除く) 午前8時30分～正午、午後1時～4時30分、午後6時～9時 1月9日(日)・16日(日)・23日(日)・30日(日)は休業 2月1日(火)から通常通り	伊地山クリーンセンター ☎0478-59-2148 「可燃ゴミ」「ビン・カン」「不燃ゴミ」(搬入券が必要。搬入券は下総・大栄支所農産土木課で配布) 「ペットボトル」は直接搬入できません。リサイクルを促進するため許可業者に委託するなどしてください 年末 12月29日(水)まで(土・日曜日を除く) 午前9時～正午、午後1時～4時 破碎が必要な木材などは12月17日(金)午後3時30分まで 年始 1月4日(火)から(土・日曜日を除く) 午前9時～正午、午後1時～4時	
	粗大ごみ	いずみ清掃工場(申し込み制) ☎36-1689 年末 12月28日(火)まで(土・日曜日、祝日を除く。申し込みが込み合うので収集が年明けになることがあります) 年始 1月4日(火)から(土・日曜日、祝日を除く)	伊地山クリーンセンター(直接搬入) ☎0478-59-2148 (搬入券が必要) 年末 12月29日(水)まで(土・日曜日を除く) 年始 1月4日(火)から(土・日曜日を除く) 時間は直接搬入の欄を参考にしてください

場に、「ビニール・プラスチック類」「ビン・カン・ガラス」「金属・陶磁器類」はリサイクルプラザに、それぞれ分別して搬入してください。

下総・大栄地区の人は「可燃ゴミ」「ビン・カン」「不燃ゴミ」に分別して伊地山クリーンセンターに搬入してください。搬入には搬入券が必要です。

受付日時は上表の通りです。

粗大ごみの収集はお早めに

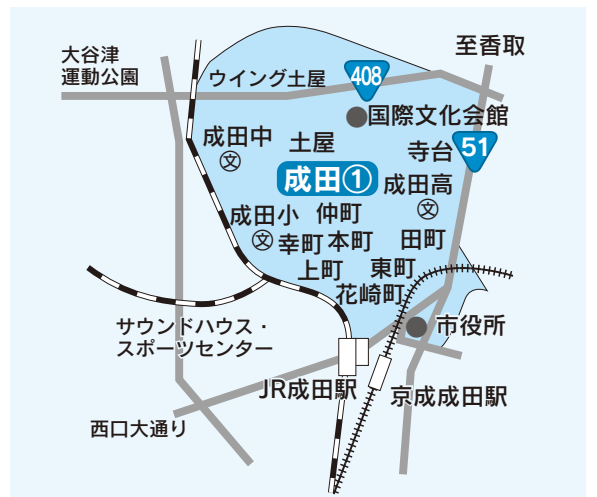
下総・大栄を除く地区の人は、12月28日(火)までに申し込んでください。年末は込み合いますので、収集が年明けになることがあります。受け付け開始は1月4日(火)からになります。

下総・大栄地区の人は、12月29日(水)までに伊地山クリーンセンターに直接搬入してください。搬入には搬入券が必要です。

ごみの排出の抑制、再資源化、再利用にご協力をお願いします。

※くわしくはクリーン推進課 ☎20-1-5330へ。

20-1-5330へ。



し尿のくみ取り



年末は込み合うので早めに申し込みを

12月はトイレのくみ取り依頼が集中するため、希望日に作業ができない場合があります。年内に作業を希望する人は、12月17日(金)までに申し込んでください。

18日以降の申し込みは、年明けの作業となります。「早めの連絡・早めのくみ取り」にご協力をお願いします。

※くわしくは環境衛生課 ☎20-1-5331へ。

20-1-5331へ。



市の施設が年末年始は休みに



施設名	12/26	27	28	29	30	31	1/1	2	3	4	5	6
	日 日	月	火	水	木	金	土	日	月	火	水	木
市役所(☎22-1111)※1	日曜 開庁日	○	○	-	-	-	-	-	-	○	○	○
下総支所(☎96-1111)、 大栄支所(☎73-2111)※1	-	○	○	-	-	-	-	-	-	○	○	○
保健福祉館(☎27-5000)	-	○	○	-	-	-	-	-	-	○	○	○
国保大栄診療所(☎73-2333)	-	○	正午まで	-	-	-	-	-	-	○	-	○
市立図書館(☎27-4646)※2	午後5時 まで	-	午後5時 まで	-	-	-	-	-	-	-	午後5時 まで	○
公民館 (中央公民館・☎27-5911)※3	○	中央公民館 のみ開館	○	-	-	-	-	-	-	-	○	○
三里塚コミュニティセンター (☎40-4880)	○	-	○	-	-	-	-	-	-	○	○	○
子ども館(☎20-6300)	○	○	午後5時 まで	-	-	-	-	-	-	○	○	○
卸売市場(☎23-0021)	○	○	○	○	水産 のみ	-	-	-	-	-	○	○
サウンドハウス・スポーツセンター(プレ イテックスタジアム、大和相撲道場)、大 谷津運動公園、北羽鳥多目的広場、ナ スパ・スタジアム(☎26-7251)※4※5	○	○	○	-	-	-	-	-	-	○	○	○
サウンドハウス・スポーツセンター(フィットネ スハウス・アリーナ、テニスコート、球技場)、 大谷津テニスコート(☎26-7251)※5	○	○	○	午後5時 まで	午後5時 まで	午後5時 まで	-	午後5時 まで	午後5時 まで	○	○	○
久住体育館(☎36-1708)・ テニスコート(☎26-7251)	○	-	○	-	-	-	-	-	-	○	○	○
下総運動公園(下総公民館・☎96-0090)	○	-	-	-	-	-	-	-	-	-	-	○
大栄B&G海洋センター・運動場・テ ニスコート、久茂富第一公園テニスコ ート(同センター・☎73-5110)	○	-	-	-	-	-	-	-	-	-	-	○
印東体育館(☎28-6078)	-	-	-	-	-	-	-	-	-	-	○	○
十余三パークゴルフ場(☎36-6811)	○	-	○	-	-	-	-	-	-	○	○	○
豊住運動施設(☎37-2766)	○	-	-	-	-	-	-	-	-	-	-	○
国際文化会館(☎23-1331)	○	-	○	-	-	-	-	-	-	○	○	○

※1 出生・死亡・婚姻・離婚届は時間外受付(市役所地下1階)で受け付けします

※2 ブックポストも利用できません

※3 1月29日(土)～2月4日(金)までの予約は、1月4日(火)から行います

※4 ネットハウス・ボールパークは12月29日(水)～3月19日(土)、大谷津球場は12月16日(木)～3月19日(土)は使用できません

※5 2月分の予約受付は1月2日(日)から行います(インターネットは1月1日(土・祝)から)

年末年始 12/29～1/3 の救急医療機関

成田市急病診療所(☎27-1116)

診療科目	診療時間
内科	午前10時～午後5時
小児科	午後7時～午後11時
外科	午前10時～午後5時
歯科	午前10時～午後5時

※来所前に電話で症状を連絡してください。



印旛市郡小児初期急病診療所(☎043-485-3355)
(佐倉市健康管理センター内)

診療科目	診療時間
小児科	午前9時～午後5時 午後7時～翌午前6時

※15歳以下が対象です。



こども急病電話相談

☎# 8000

※ダイヤル回線からは
☎043-242-9939へ。

医療機関ですぐに受診した方が
よいか迷ったときにご相談くだ
さい。相談には看護師が応じ、
アドバイスをします。必要な場
合は小児科医師に電話を転送
します。

相談時間…午後7時～午後10時

成田市医療相談ほっとライン

24時間 いいサービス
☎0120-24-1130

専門の医療スタッフが、24時間
365日、無料で相談に応じます。

市表彰



平成22年度成田市表彰式
 長年の努力と顕著な功績をたたえ

【功績彰】

- | | | | |
|-------------|------------|--------------|--------------|
| 糸川 政次(猿山) | 新井 光夫(吉岡) | 野平 和男(七沢) | 鶴澤 壽(中里) |
| 伊藤 せつ子(新妻) | 青木 偉年(玉造) | 吉田 智子(長沼) | 河野 元(上町) |
| 大竹 俊明(猿山) | 内藤 一男(滑川) | 岩館 剛三郎(西大須賀) | 久保木 浩幸(南三里塚) |
| 小坂 孝雄(猿山) | 稲垣 淳一(寺台) | 風戸 司(西三里塚) | 瀬尾 宣志(小浮) |
| 石川 実(寺台) | 藤崎 重吉(美郷台) | 戸羽 幹夫(奈土) | 大木 克広(芦田) |
| 海方 和宏(畑ヶ田) | 小瀬澤 吉男(名木) | 大古 清和(並木町) | 神村 雅司(並木町) |
| 荒井 敦(江弁須) | 遠藤 孝之(下福田) | 櫻井 伸吾(山口) | 城之内 利彦(花崎町) |
| 小坂 竜男(西大須賀) | | | |

【徳行彰】

- 竹久 秀樹(千葉市)

教育委員会表彰



【功労彰】

- | | | | |
|-----------|-------------|-------------|------------|
| 木村 修(吾妻) | 山崎 直樹(吾妻) | 野澤 隆之(吾妻) | 大野 文之助(大生) |
| 平田 収(飯田町) | 斎藤 憲一(橋賀台) | 藤田 美之(不動ヶ岡) | 岡田 孝(花崎町) |
| 中村 始(土屋) | 大木 康有(不動ヶ岡) | 渡邊 幸浩(囲護台) | |

【功績彰】

- | | | |
|-------------------|---------------------|------------------|
| 平本 武男(成田国際高等学校) | 花岡 麻帆(成田国際高等学校) | 浅井 重光(木更津総合高等学校) |
| 住吉 茉莉(成田高等学校) | 山中 祥輝(成田高等学校) | 山倉 昭男(大室) |
| 吉野 友也(流山高等学園) | 渡邊 勇人(東海大学付属浦安高等学校) | |
| 大竹 彩音(大栄中学校) | 飯島 彩加(西中学校) | 細谷 拓馬(成田小学校) |
| 長澤 慧(成田高等学校付属小学校) | 成田高等学校ダンスドリル部 | 成田高等学校野球部 |
| 成田国際高等学校少林寺拳法部 | 桑本・三橋ペア、稲村・畔蒜ペア | |

平成22年度成田市表彰式が、11月19日に国際文化会館で開催されました。市政の伸展などに貢献された53人と4団体の皆さんを紹介します。(敬称略)

2010年の 主な出来事

平成22年も、あと半月で終わろうとしています。皆さんにとって、この1年はどんな年だったでしょうか。今年の主な出来事を「広報なりた」から拾ってみました。



③成田のおもてなしの心を世界へ発信



②成田空港の成長発展の基盤づくりを検討



①今年の日本シリーズで見事、日本一になりました

1月

80羽の白鳥が長沼の干拓田に飛来
千葉ロッテマリーンズが優勝祈願のため成田山新勝寺を参詣①

2月

「広報なりた」が県広報コンクールで知事賞(最優秀賞)を受賞

成田空港成長戦略会議を開催②

成田高校ダンスドリル部VIGORSが全米オールスター・チアダンス選手権大会で優勝し、全米2連覇を達成

3月

一粒丸三橋薬局が国の登録有形文化財に

4月

アイスランド火山噴火に伴う欧州便欠航を受け、市が外国人旅行者支援に乗り出す③

子宮頸がんワクチンとヒブワクチンの接種費用助成事業がスタート

成田市観光キャラクター「うなりくん」が「広報なりた」に初登場④

子ども手当制度が始まる

日本自動車大学校が市へカスタムカーを寄贈

独居高齢者見守り支援事業が始まる⑤

5月

24時間365日の無料電話相談「医療相談はっ」とライン」がスタート

東部五市の共同炬火イベントで「友情の火」が採火



⑪1,500人収容可能な観覧席とナイター照明を完備



⑨市内の有志たちが成田をPR



⑫国際拠点空港としてのさらなる発展が期待される



⑦甲子園への切符を手にした成高ナイン



⑥成田ニュータウンに隣接する松崎地先には成田湯川駅が開業



⑩市内出身選手も活躍



⑧成田祇園祭初日、大勢の人が二人を祝福



⑤ヤクルトレディーが毎週自宅を訪問



④園児たちに囲まれる、うなりくん

6月

新清掃工場の建設地で起工式

7月

成田スカイアクセスが開業⑥

成田高校野球部が20年ぶりの甲子園出場を決める⑦

歌舞伎役者の市川海老蔵夫妻が成田山新勝寺に結婚奉告⑧

成田の活性化を目指して「成田空援隊」が活動開始⑨

うなりくんのツイッターが始まる

成田国際高校少林寺拳法部の女子ペアが全国高等学校少林寺拳法大会で優勝

8月

成田高校野球部が58年ぶりとなる甲子園ベスト4に輝く

9月

ゆめ半島千葉国体が開会(10月まで)⑩

市内2例目の施設命名権導入となるナスバ・スタジアムがオープン⑪

朗読グループ「さくら草」がボランティア功労者厚生労働大臣表彰

10月

ゆめ半島千葉大会が開会

「成田空港に関する三者協議会」が、成田空港の年間発着枠を30万回にすることで合意⑫

11月

姉妹都市のアメリカ・サンブルーノ市での大規模火災を受けて義援金などを送金

市長選挙は12月26日(日)

「参加しますわたしも政治に選挙から」

投票時間は、
午前7時から
午後8時まで

12月26日(日)は成田市長選挙の投票日です。この選挙は、わたしたちにとって最も身近な市民の代表を選ぶ機会です。積極的に投票に参加しましょう。

投票できる人

○日本国民で平成2年12月27日までに生まれた人

○平成22年9月18日までに、成田市に住民登録されている人(転入の場合は、同日までに転入の届け出の済んでいる人で、引き続き投票日当日まで市内に住んでいる人(市外に転出した人は投票できません))

○成年被後見人など、欠格事項に当てはまらない人

投票日に用事のある人は期日前投票を

期日前投票期間 12月20日(月)～25日(土)

期日前投票時間 午前8時30分～午後8時

期日前投票できる人 投票日に、仕事や買い物、旅行、冠婚葬祭などの予定があり、投票所に行

けない人

期日前投票所

○市役所 4階期日前投票所

○保健福祉館下総分館(下総支所)

1階期日前投票所

○大栄支所 1階期日前投票所

入場整理券は封書で有権者に

入場整理券は、封筒1通に6人までの有権者氏名が記載されています。

入場整理券が届かなかつたり、紛失してしまった場合でも、選挙人名簿に登録されていれば投票できます。

入場整理券は12月20日(月)に発送する予定です。

市内で転居した人は投票所に注意を

12月3日までに転居の届け出をした人は新しい住所地の投票所で

投票できます。

12月4日以降に転居の届け出をした人は前の住所地の投票所での投票となります。

病院などに入院中の人は不在者投票を

指定病院や老人ホームなどに入院(入所)中の人は、指定施設内で不在者投票をすることができます。

また、市外に滞在中の人は、滞在先の選挙管理委員会ですべての投票ができます。

身体に障がいのある人は郵便などによる投票を

身体障害者手帳または戦傷病者手帳を持ち、障がいの程度が一定の要件に当てはまる人、介護保険の要介護状態区分が「要介護5」の人は、「郵便等投票証明書」の交付を受けて、郵便などによる不在者投票ができますので、あらか

じめ市選挙管理委員会へお問い合わせください。

郵便などによる不在者投票ができる人で、次の要件に当てはまる人は、あらかじめ選挙管理委員会に届け出た人に、投票に関する代理記載をさせることができます。

①身体障害者手帳を持っている人で、手帳に「上肢または視覚の障害の程度が1級」と記載されている人

②戦傷病者手帳を持っている人で、手帳に「上肢または視覚の障害の程度が特別項症から第2項症まで」と記載されている人

選挙公報は22日(水)に新聞に折り込みで

立候補者を知っていただくための「選挙公報」は、12月22日(水)の7紙の朝刊に折り込まれます。

朝日新聞、産経新聞、千葉日報、東京新聞、日本経済新聞、毎日新聞、読売新聞

これらの新聞を購読していない人や、届かなかった場合は、次の

選挙公報を置いてある施設

行政資料室(市役所1階)、下総・大栄支所、保健福祉館、公民館(中央・成田・公津・八生・中郷・久住・豊住・遠山・橋賀台・加良部・玉造・下総・大栄)、市立図書館、美郷台地区会館、成田赤十字病院、三里塚御料郵便局、成田遠山郵便局、三里塚郵便局、JA成田市遠山支所、三里塚コミュニティセンター

即日開票されます

開票は、投票日当日の午後9時15分からフィットネスハウス・アリーナで行われます。

投票日は市のホームページ

(<http://www.city.narita.chiba.lg.jp>)でも、投票・開票の速報を公開しています。

※くわしくは市選挙管理委員会事務局(☎22-11111)内線3152へ。

3152へ。

3152へ。

3152へ。

3152へ。

3152へ。

3152へ。

3152へ。

3152へ。

3152へ。

3152へ。

3152へ。

3152へ。

自動交付機の稼働時間が延長されます

住民票や印鑑登録証明書の交付が請求書なしで受けられる自動交付機。市役所に設置されている自動交付機の稼働時間が、1月4日(火)から平日のみ午後7時まで延ばされます。



住民票・印鑑登録証明書 簡単・スピーディーに交付

自動交付機は、交付請求書を書く必要がなく、簡単に住民票や印鑑登録証明書を受け取ることができます。

市内3カ所に設置されている自動交付機のうち、市役所1階に設置されている自動交付機の稼働時間が1月4日(火)から、平日のみ午後7時まで延ば(従来は午後5時まで)されます。
交付できるもの＝住民票、印鑑登録証明書
手数料＝1通300円(自動交付機で使用できるのは、紙幣は千円札、硬貨は10円以上です)

専用カードの交付申請 本人が暗証番号を登録

自動交付機を利用するには、暗証番号(4けた)が登録された専用カードが必要です。専用カードは2種類あります。すでに持っている印鑑登録証を専用カードに取り替えることもできます。カードの交付申請には、暗証番号の登録が必要ですので、必ず本人が申請してください。

申請方法＝下表の通り

受付場所＝市民課(赤坂・遠山分室では受け付けできません)、下総・大栄支所市民福祉課

自動交付機の設置場所と稼働時間

設置場所	稼働時間	休止日
市民課前 (市役所1階)	午前8時30分～ 午後7時(第2・4日曜日は午後5時まで)	土・日曜日(第2・4日曜日を除く)、祝日、年末年始(12月29日～1月3日)
三里塚コミュニティセンター (☎40-4880)	午前9時～午後5時	休館日(くわしくは各施設に問い合わせください)、祝日、年末年始(12月29日～1月3日)
中央公民館 (☎27-5911)		

専用カードの申請方法

カードの種類	自動交付機で取得できるもの	申請時に必要なもの	カードの交付手数料
「なりた市民カード」 	○住民票	○本人確認ができるもの…(1)～(5)のうち1つ (1)運転免許証 (2)住民基本台帳カード(写真付きのもの) (3)パスポート (4)身分証明書(顔写真付きの官公署発行のもの。学生証は除く) (5)保証人による確認(成田市に印鑑登録している人の登録印鑑と登録番号の書かれた保証書) いずれも持っていない人は申請後、自宅に照会書を郵送します。後日、回答書を持ってきてください	無料
「印鑑登録証・なりた市民カード」 (印鑑登録証と「なりた市民カード」の機能を兼ねたもの) 	○印鑑登録証明書 ○住民票	○印鑑登録証(すでに持っている人) ○印鑑(新規に印鑑登録する人は、登録する印鑑)	無料(印鑑の新規登録をする人は300円)

※くわしくは市民課(☎20-1525)、下総支所市民福祉課(☎96-1113)、大栄支所市民福祉課(☎73-8066)へ。

担当地区	氏名	電話番号
本三里塚(本町・仲町・針ヶ沢)	藤崎恵美子	35-0050
新駒井野、畑ヶ田	石井 一吉	35-0282
三里塚御料	谷 俊夫	35-2325
三里塚光ヶ丘	岡本 隆志	35-1556
南三里塚	島田 静	35-1691
三里塚(梅園・桜川)	大矢千代子	35-0189
三里塚(上町・若竹)	原田 幸子	35-2451
本城(本城区)	大木 秀基	35-0723
本城(県営・本城台自治会)	福地さち子	35-2853
本城(第1)	永野 正	35-7727
西三里塚(1~4班)	御子神隆司	35-2865
西三里塚(5~8班)	阿久澤正雄	35-0506
長田、堀之内、東峰	芹山 素一	32-0205
十余三	西山 重男	32-0423

●ニュータウン地区(定数32人)

加良部1丁目(1~5)	静岡小百合	26-4493
加良部1丁目(6~18)	井ノ上紀三子	26-5433
加良部2丁目(1)	欠 員	
加良部2丁目(2)	羽生田清子	28-2583
加良部3、4丁目(新山・第2県営)、5-1	藤崎 貞夫	28-2222
加良部3、4丁目(4丁目自治会・公団)	上甲 令子	26-4077
加良部5-1(第3県営)	藤江 浩	28-0351
加良部5-3、-4、-12	金杉 薫子	26-8788
加良部6丁目	欠 員	
中台1丁目	山口 昇平	20-6188
中台2丁目、赤坂1、2、3丁目	伝福 生	27-8958
中台3丁目(1~3、5~8)	欠 員	
中台3丁目(4)	欠 員	
中台4丁目(北中台・県営6~10棟)	本多 丞	27-2660
中台4丁目(県営1~5棟)	佐藤 保	27-7497
中台5、6丁目	篠田 敏道	26-4443
橋賀台1丁目	高井 宏	28-0671
橋賀台2丁目	須山 常男	27-9517
橋賀台3-4、3-5の1~12棟	菅沢まゆみ	28-5322
橋賀台3-5の13~24棟	森 フミ子	26-6235
吾妻1丁目	名川 保平	27-9320
吾妻2-1	佐々木正子	27-3050
吾妻2-2、2-3	塩井恵美子	26-6016
吾妻3丁目	瀨瀬 康世	26-3107
はなのき台	塚越 常德	37-5689
玉造1丁目	眞鍋 里美	28-2621
玉造2丁目	坂梨 静江	27-7405
玉造3丁目	小林 洋子	27-9586

担当地区	氏名	電話番号
玉造4丁目	渡邊 幸子	27-5924
玉造5丁目	附木 和子	26-2104
玉造6丁目	中澤 則子	27-0524
玉造7丁目	青木 偉年	26-5330

●下総地区(定数15人)

猿山、大菅	大竹 國恵	96-0166
	須向 秀雄	96-0123
滑川	伊能 勝雄	96-1253
西大須賀・TDK寮	小坂橋正夫	96-2082
四谷、高倉・新川	高橋 宏	96-2688
小帝・三ツ矢・芦ヶ場・芙蓉邸・その他名古屋	岩隈 信子	96-1551
内宿・下門前・抱松・中宿・須賀町・新宿	欠 員	
外記林・七沢・御林	渡邊 勝治	96-2208
成井、地蔵原新田	木村 仁	96-0489
日豊団地・横峰・ピバランド	菅野 芳子	96-2274
中里、冬父、青山、倉水、青山新田・グリーンタウン	石橋 久之	96-0426
名木、鎌部・市営住宅・しもふさ学園	坂東 昇	96-3386
高岡	青野 信吾	96-1662
大和田、小浮	根本 榮子	96-3597
高、小野、野馬込・つつじヶ丘	櫻井美恵子	96-1776

●大栄地区(定数22人)

伊能1・2区	根本 節子	73-3331
伊能3・4区	白幡 薫	73-2202
奈土5・6区、柴田	木内美栄子	73-3520
堀籠、村田	藤崎 清二	73-2150
所1・2区	八城 勝利	73-3255
桜田	平野 正己	73-5315
南敷、馬乗里、横山第1区	吉田喜代子	73-3446
東ノ台、大沼、横山第2区	高橋 浩	73-3873
久井崎、三和	横内 健生	73-2930
稻荷山、中野、津富浦第1・2区	佐藤 勲	73-2533
松子、白作	匝瑳 俊吉	73-5085
吉岡第1区	長竹 庄司	73-2621
吉岡第2区	佐藤 宣子	73-2808
吉岡第3区	川島 光江	73-7167
水の上、新田・にっぽり団地	鈴木 恵子	73-5923
一坪田、官林	川奈 弘	73-3641
前林第1区	飯嶋 正義	73-2583
前林第2区	椎名 崇子	73-7034
多良貝	野平 孝道	73-4225
川上、大栄十余三	堀田 義和	73-3239
リパティール・グリーンヒル	欠 員	
	佐藤 戴子	73-7704

主任児童委員

主任児童委員は、民生委員、市役所、学校などと連絡し、児童についての相談をお受けします。相談内容についての秘密は厳守されます。(敬称略)

担当地区	氏名	電話番号
成田地区	佐々木順子	23-0963
	原 浩美	24-5770
公津地区	石井富美江	22-0571
	鎌田理恵子	27-0718
八生地区	鈴木 裕美	26-7811
	小川賀世子	22-6373
中郷地区	伊藤 早苗	22-6905
	小川 米子	22-2206
久住地区	青柳 京子	36-0611
	瀨 清子	36-0586

担当地区	氏名	電話番号
豊住地区	飯岡 美紀	37-0691
	新橋 和代	37-0546
遠山地区	高仲 幸代	35-0203
	三橋 久代	35-3824
ニュータウン地区	横山 智子	28-2158
	内山 千鶴	27-8022
下総地区	葛生みや子	96-1694
	櫻井 敏子	96-2087
大栄地区	大越かおる	73-3814
	青柳 圭子	73-5150

平成22年12月1日付けで委嘱

民生委員・児童委員、 主任児童委員の皆さん

※くわしくは社会福祉課
(☎20-1536)へ。

民生委員・児童委員

民生委員・児童委員は、日常生活で困ったときの相談などをお受けしています。
相談内容についての秘密は厳守されます。(敬称略)

担当地区	氏名	電話番号
●成田地区(定数31人)		
田町	久保田和子	22-2336
東町(1~8班)	宮野 せつ	22-7321
東町(9~15班)	鈴木 信子	22-5830
本町・仲町	石橋菊太郎	22-0236
幸町(第1・2・3)	阿部 文朗	22-0551
幸町(第4)	大滝 衛	22-2875
上町	石井 博子	23-2244
花崎町1区・2区	印宮 昭夫	22-0427
花崎町3区	飯泉 陽子	22-4720
花崎町4区	池田 修身	23-3030
花崎町5区	吉田サタ子	22-0583
馬橋	新井 一男	22-2247
新町	中嶋 敏明	22-3198
南平台	横山 克実	26-3206
団護台(中)	江口 武司	22-3380
団護台(北)	鈴木 康正	22-1160
団護台(東)	関谷美砂子	24-0471
団護台(南)	遠藤 修平	24-0098
土屋(二部内・房谷津)	袖屋 實	22-6850
土屋(大崎)	山田 順一	22-8835
土屋(池端)	政岡 勲	23-1756
土屋(寺谷津)	長谷川吉昭	22-0135
寺台(保目)	伊藤美智子	23-0337
寺台(三光)	内藤 秀雄	22-0824
郷部(北)	片山 武	22-0553
郷部(南)	須堯 澄彦	24-3182
不動ヶ岡(南部・刈分)	新妻 敬	22-0601
不動ヶ岡(中弘・南不動ヶ岡・アサヒ社宅)	大熊 紀子	22-1662
美郷台1丁目	仲村 忠	22-8363
美郷台2丁目	石田 文子	23-5137
美郷台3丁目	欠 員	
●公津地区(定数23人)		
船形	根本 正昭	26-9932
北須賀	吉岡 宜子	26-9321
下方	藤崎 曙	26-9478
宗吾(第1)	新谷 泰子	26-9728
宗吾(第2・第3)	唐澤 悟	26-2084
宗吾台	遠藤 信孝	28-0737
大袋	丸 徳也	26-2518
江弁須	杉田 俊之	26-2063
飯田町(西部)	宮野 武治	26-0163
飯田町(東部)	清宮 英雄	22-3408
飯田町(南部)	大野 武夫	22-3297
東向台	市東 敏男	26-3355
並木町(南部)	大木 次男	24-3526
並木町(北部)	山口 卓男	22-3410
並木町(中央)	高木 善計	22-4879
並木町(東部)	中野千賀子	23-1096
並木町(大久保台)	飯嶋 克彦	24-1446
飯仲	村嶋 孝志	27-3227
公津の杜1、2丁目	藤ヶ崎義憲	28-8555

担当地区	氏名	電話番号
公津の杜3、4丁目	麻生 武	22-4386
公津の杜5、6丁目	小川 忠	27-2755
八代	片寄 照文	27-2150
台方	小倉千恵子	26-9402
●八生地区(定数9人)		
松崎(小代・通・辺田1・新田・坂下)	湯浅 満	26-8359
松崎(備後・富宮・烏内・塙・東北・辺田2)	山田 義房	26-7863
大竹(坂東・台・浅間下)	飯島 清	26-7893
大竹(辺田・開墾)	勝田 宏	26-8086
上福田	皆合 靖二	26-7858
下福田	川崎 貞男	22-7046
宝田	小川 和博	22-7155
山口、米野	山田 勲	23-1460
押畑・押畑新地	小川 秀雄	24-2575
●中郷地区(定数7人)		
野毛平	沢田 文康	22-6800
東金山、関戸	小川 恵訓	22-6287
赤荻	大木 邦男	22-7108
下金山、和田・藤ヶ谷	吉岡 秀樹	22-4190
芦田・海老川	金子 宏	36-0495
新妻	伊藤 勝	22-7221
西和泉、東和泉	成毛喜三郎	36-0537
●久住地区(定数12人)		
芝	阿波崎 信	36-0457
大室	欠 員	
土室	中野 和則	36-0693
大生	佐藤 勇	36-0053
幡谷	根本 一彦	36-0070
久住中央	櫻井久美子	36-0072
飯岡	海保 剛	36-1031
荒海	山岡 裕一	36-1912
磯部	栗山 英雄	36-0069
水掛	設楽 憲一	36-0546
小泉	大谷 修一	36-0919
成毛	小泉 孝	36-0722
●豊住地区(定数7人)		
佐野	飯嶋 常二	37-0513
南羽鳥	高柳 一亮	37-0602
北羽鳥南部	宮本 一富	37-0554
北羽鳥北部	嶋田 利夫	37-0296
竜台	諏訪 薫	37-0177
長沼	出山 正則	37-0774
安西	根本 和夫	37-0253
●遠山地区(定数22人)		
東和田・東和田台	清宮 操	22-0586
川栗	神崎令次郎	35-2483
御所の内	北原 隆司	24-7207
吉倉、久米野	佐藤 範雄	35-2411
取香、駒井野、天神峰	藤崎 純也	32-0243
山之作、久米、馬場、大山、小菅・法ヶ塚	甲田 哲夫	23-0700
大清水・新久米野	藤崎 久夫	35-1062
本三里塚(宮下)	高野 芳武	35-0083

成田が誇る地芝居に 拍手喝采



子ども歌舞伎を演じた小学生たち



公演の先陣を切った三番叟

市指定無形民俗文化財となっている伊能歌舞伎の定期公演が11月21日、大栄公民館で行われました。この日の演目は、三番叟、絵本太功記十段目「尼ヶ崎閑居の場(子ども歌舞伎)、義経千本桜三段目「釣瓶鮎屋の場」。役者たちの迫真の芝居に、会場を埋めた約500人の観衆からは歓声が上がっていました。農村部で地元の素人が演じて楽しむ歌舞伎を地芝居といいますが、この地芝居の祭典「全国地芝居サミット」が、来年度は11月に成田市で開催されます。

永年にわたる功績に

社会福祉事業功労者等知事表彰



知的障害者相談員
時田 幸江さん(寺台)



民生委員
渡邊 幸子さん(玉造)



民生委員
正岡 良雄さん(中里)

地方教育行政功労者表彰

荒井教育委員長に



地方教育行政における功労が特に顕著な教育委員会の委員長、委員、教育長を対象に贈られる「地方教育行政功労者表彰(文部科学大臣表彰)」を市教育委員会の荒井清委員長が受賞しました。荒井委員長は、平成8年10月に教育委員、続いて平成10年10月に教育委員長に任命され、現在に至るまで、学校教育、社会教育に尽力し市教育行政の進展に貢献した功績の評価を受けての受賞です。

サンタクロースが「成田国際空港」にやって来る!

一足早くクリスマス気分



サンタさん、わたしの書いたお手紙読んでね

クリスマスを前に子どもたちに、サンタクロースに手紙を渡し楽しんでもらおうと11月11日、成田空港で「サンタクロースが『成田国際空港』にやって来る!」が行われました。参加したのは、近隣の幼稚園や保育園の園児など約20人。フィンランドからやって来たサンタクロースが登場すると、子どもたちは大喜び。一人ずつサンタクロースに手紙を渡したり、膝の上に乗せてもらったりと、夢のようなひとときに目を輝かせていました。

中郷地区お年寄りを囲む会

にぎやか、和やか、華やか



「ビンゴ!」。景品は何かな…

地区のお年寄りに楽しんでもらおうと11月6日、中郷小学校で「お年寄りを囲む会」が行われました。この日、参加したお年寄りは60人余り。中郷小児童による演劇や各種団体による歌や踊りの発表に、会場は大盛況でした。初めてビンゴゲームを体験したというお年寄りは「子どもたちがビンゴカードを一緒に見てくれたおかげで、景品をもらうことができました」と喜んでいました。

大菅向台遺跡現地説明会

“昔人”の暮らしに思いを馳せて



熱心に説明を聞く参加者たち

下総地区の花葉カントリーゴルフ場建設現場おおすげむかいたい内で11月6日、「大菅向台遺跡現地説明会」が行われました。主に奈良・平安時代から中世・近世にかけてのものだと考えられ

るこの遺跡からは、土器や茶臼、銭貨、獣骨などが出土しています。約50人の参加者は、印旛都市文化財センター職員に熱心に説明を求めたり、目の前に広がる遺構にしきりにシャッターを切ったりしていました。

住宅防火対策

あなたの家は
万全ですか

住宅用火災警報器で事故防止

市では、全ての住宅に住宅用火災警報器の設置を義務付けていますが、未設置の住宅も数多く見受けられます。

市消防本部でアンケートを実施したところ、住宅用火災警報器を設置しない理由で一番多かったのは、「住宅用火災警報器の必要性を感じていない」という回答でした。

未設置の皆さんへ

住宅用火災警報器は、就寝中に発生した火災による逃げ遅れを原因とする死傷者をなくすことを目的に設置が義務付けられています。住宅火災は、たばこの不始末や調理時の不注意から発生するだけではありません。漏電や暖房機器の不適切使用など、思わぬことをきっかけに発生することがありますので、自宅内での火災にいち早く気付くことができるよう、早めの設置をお願いします。

また、留守中に火災が発生した場合でも、近所の人や住宅用火災警報器の音に気付き、屋内に入っ

て消火してくれたというケースも報告されています。

すでに設置している皆さんへ

住宅用火災警報器が、万一のときに正しく作動するには、日ごろの点検や掃除が必要です。

付着したほこりなどはふき取り、

引きひもやボタンで定期的に作動確認をしましょう。

より効果的な設置場所に

煙は天井の高いところにたまります。傾斜のある天井は、高い方へ住宅用火災警報器を設置すると効果的です。また、エアコンなどの気流により感知が妨げられるところに設置しないよう注意してください。

消火器の設置に留意しましょう

せっかく早期に火災を発見できても、消火する手段がなければ意味がありません。万一の出火に備え、消火器を設置しておきましょう。消火器の大きさにもよりますが、放射時間は15秒程度です。短い時間で効率よく火を消せるよう、有効に使用しましょう。

消火器の耐用年数は約8年です。

老朽化して腐食が進んだ消火器が破裂する事故も発生していますので、容器が変形したりさびびたりしている消火器は、自ら放射・解体などの廃棄処理を行わずに、回収を行っている事業者へ廃棄処理を依頼しましょう。

悪質な業者にご用心

不適正な価格で強引な販売を行

う業者に注意してください。

「怪しいな」「おかしいな」と思ったなら、すぐに消費生活センター(☎23・1161)へ相談してください。

料理中にグラツと来たら

調理などで火を使用しているときに地震があった場合、真っ先に火を消すことにこだわらず、まずは身の安全を確保し、熱湯や高温になった油を浴びてしまわないよう注意してください。揺れが収まってから火を消しても間に合いません。

※くわしくは市消防本部予防課(☎20・1591)へ。

教育資金に利子補給

国の教育ローンを
受けている人に

市では、国の教育ローンの融資を受けて高校・大学などに入学する人、在学している人やその親族に、在学期間中(最長7年間)の利子の半額を補給します。

対象は金融機関から国の教育ローンの融資を受けていて、次の2つに当てはまる人

今月の納税

納期内の納付にご協力をお願いします

- ①固定資産税(第3期)
- ②国民健康保険税(第6期)
- ③後期高齢者医療保険料(第6期)
- ④介護保険料(第6期)

納期…12月16日(木)～28日(火)

※くわしくは①資産税課(☎20-1514)、②③保険年金課(☎20-1526)、④介護保険課(☎20-1545)へ。

- ①市内に1年以上住民記録がある人または外国人登録している人
 - ②市税を完納している人
- 利子補給期間は交付決定された月からの在学期間(留年した年数は除く)
- 申請に必要なもの⇒返済予定表・住民票(世帯全員が記載されたもの)・市税納税証明書(平成21年度分)・印鑑・在学または入学を証明できるもの
- ※くわしくは教育総務課(☎20・1580)へ。

人間ドック・脳ドックの費用助成
後期高齢者医療の被保険者を対象に

市では、後期高齢者医療の被保険者を対象に、人間ドックと脳ドックの費用を助成します。
対象は次のすべてに当てはまる人
○市内に1年以上在住している後期高齢者医療の被保険者
○市税、国民健康保険税、後期高齢者医療保険料を完納している人
○前回人間ドックを受けてから1年以上(脳ドックは2年以上)経過している人
○市が実施する「特定健康診査」「後期高齢者健康診査」を同年度内に受診していない人
利用方法 指定検査医療機関に予約した後、受検日の2週間前までに、保険証と印鑑を持って保

険年金課(市役所1階)または下総・大栄支所市民福祉課で手続きし、後日郵送される承認書を持って受検

指定検査医療機関

- 成田赤十字病院(☎22・2311)
 - 藤倉クリニック(☎22・1158)
 - 成田病院(☎22・1500)
 - 県立佐原病院(☎0478・5412331)
 - 北総栄病院(☎95・6811)
 - 聖隷佐倉市民病院(☎043・486・0006)
 - 国保旭中央病院(☎0479・63・8111)
 - 千葉脳神経外科病院(☎043・250・1228・脳ドックのみ)
- 助成率 人間ドックの場合は受検費用の70%(検査の種類や費用)

項目などは指定検査医療機関、コースにより異なります。脳ドックの場合は一律2万円
※成田市国民健康保険の被保険者を対象とした人間ドック・脳ドックの費用の助成も行っています。くわしくは保険年金課(☎20・1526)へ。

工業統計調査

行政施策や学術研究などに利用されます

市では、12月31日を基準日として工業統計調査を行います。この調査は、製造業の事業所を対象として、その実態を明らかにするために行われます。調査の結果は各種行政施策を立案する際の重要な資料となるほか、学術研究などの基礎資料としても利用されます。

市長日誌

【11月16日～30日】

16日	自衛消防操法大会 成田用水事業推進協議会
17日	成田空港圏自治体連絡協議会 視察研修会
18日	老人クラブ連合会主催 軽スポーツ大会
19日	成田市表彰式 生涯大学院学園祭 市民ボウリング大会
20日	産業まつり(21日も)
21日	遠山地区駅伝大会 市民公開講座
23日	大栄ふるさとふれあいまつり 千葉県音楽祭
24日	定例記者会見
26日	5地区合同あおぞら会 12月定例市議会開会(12月14日まで) 総務常任委員会 永年勤続優良従業員表彰式
27日	わくわく感謝デー 明治大学・成田社会人大学修了式
28日	三里塚コミセンまつり
30日	市議会一般質問(12月2日まで)



もちつきに挑戦(28日)

対象となる事業所には12月中旬に調査員が伺いますので、ご協力をお願いします。
※くわしくは行政管理課(☎20・1501)へ。

冬季の省エネルギー対策
室温は20度以下を目安に



冬はエネルギーの消費が増大します。普段以上に省エネに心掛きましょう。

- ・暖房は室温20度以下を目安に温度調節をする
- ・暖房機器は必要な時間・場所を考えて使用する
- ・電気・ガス・石油機器の購入は省エネタイプを検討する
- ・見ていないテレビは消すなど、電気機器は不要時に点けたままにしない
- ・長時間使わない電気製品のプラグは抜いておく
- ・冷蔵庫内は季節に合わせて温度調整を行い詰め込み過ぎない
- ・料理の下ごしらえに電子レンジを活用する
- ・お風呂は冷めないうちに続けて入るようにし、できるだけ追いだきをしない
- ・シャワーのお湯は不要時に流しただまにしない

地デジの準備
お済みですか?

でんわ急げ!
デジサポへ

043-333-7100
平日 9:00～21:00 土日祝 9:00～18:00

デジサポ千葉は、総務省千葉県テレビ受信者支援センターの愛称です。

※くわしくは環境計画課(☎20・1533)へ。

市役所など、市の施設を利用する皆さんのご理解とご協力をお願いします。

市では、率先して省エネに取り組むとともに、12月1日から3月31日までの期間、職員のウォームビズ(室温20度を目安とした空調の稼動と、過度に暖房に頼らない執務)を実施しています。

シリーズ心の健康③
高齢者のあなたに)

元気な心でハッピーセカンドライフ

歳を重ねると、身体機能が衰え病気になるりやすくなります。同時に、人生の節目となる定年退職や、身近な人の死といった喪失体験をきっかけに、心の病にかかる高齢者が増えています。自分、家族、友人：少しでも思い当たる節がある人は、ぜひ読んでみてください。今回は、高齢者の心の健康についてお届けします。

喪失体験をきっかけに…

定年退職や身近な人の死といった喪失体験をきっかけに、うつ病になる高齢者が少なくありません。気分が落ち込んだり元気がなくなったりすることを、「歳をとったせいだ」と簡単に片付けていませんか。無理を続けることは、症状を悪化させる原因となります。

また、高齢者のうつ病は、認知症との関係が深いことが特徴の一つです。うつ病によって日常生活でできないことが増えるために、しばしば認知症と間違われることもあるので注意が必要です。

「うつ」の傾向は下記のチェック項目で簡単に確認できますので、日々の生活を思い起こしてみましよう。

元気な心でいるために

有酸素運動には「うつ病」や認知症の改善効果が期待できます。一番手軽な運動はウォーキングです。適度な運動は、自律神経のバランスを整える効果があります。

たまには普段と違う道を歩いたり、風景や史跡を楽しんだり、新たな刺激を増やすことが必要です。1日30分を目安に習慣化してみましよう。

ゆったり会話を楽しんだり、心の底から笑ったりする機会をつくりましょう。

※健康増進課では医師やカウンセラーによる「こころの健康相談（予約制）」を実施しています。

定年退職を機に、社会との交わりを極端に減らしてしまいう人も少なくありませんが、交友関係を広げ、維持することは、元気な心を保つために重要。趣味を通じて新しい出会いを探すもよし、親しい友人と交流を続けるもよしです。

1111へ。

あなたのうつ傾向をチェック!

普段の生活を思い出し、次の項目に当てはまるかどうかチェックしてみてください。

- 言いようのない、不安や焦りがあり、居ても立ってもいられない
- 物忘れがひどくなった気がする
- 重大な病気にかからないか、破産しないか、など健康やお金が必要以上に心配だ
- 肩や腰、ひざ、ひどくなると全身が痛むのに原因がよくわからない
- 悲しい、寂しいと周囲の人によくこぼすようになった
- ときには消えてしまいたいと思うこともある
- これまでなら自分でできていたようなことも先のばしにした

り、人まかせにしがちだ

チェック項目

監修：中村純さん(産業医科大学精神医学教室教授)

提供：ファイザー株式会社

このようなサインが一つ以上当てはまり、2週間以上続けて感じていると、もしかしたら「うつ病」かもしれません。特に高齢者は認知症の症状との判別が難しい場合がありますので、気の持ちようだと頑張らず、精神科などの専門医療機関や産業医などに相談してみましょう。

困りごと・悩みごと相談室

一人で悩んでいないで相談してみませんか？

毎日の生活の中で、疑問に思っていること、誰かに相談したいと思っていることはありませんか。市などでは、そんなあなたの要望に応え、各種相談を行います。相談は無料で秘密は厳守されます。この機会に日ごろ感じている疑問や悩みを解消してみてはいかがでしょうか。



相談日 ※12:00~13:00は相談できません。

相談名	期日	時間	場所	問い合わせ先
市民生活相談(離婚・相続・相続関係・金銭貸借・売買など)	月・金曜日	9:00~16:00	市役所2階市民相談室	市民協働課市民相談室 ☎20-1507 ※裁判所で係争中の事件は除きます。法律相談1月分の予約は12月22日(水)午前8時30分から受け付けます。
法律相談(予約制・市内在住の人)	水曜日	13:00~16:00		
もめごと・なやみごと・苦情相談(人権・行政相談)	1月25日(火)	10:00~15:00		
外国人相談(英語・中国語・スペイン語・ポルトガル語)	1月14日(金)	13:00~16:00		
税務相談	12月21日(火)、1月18日(火)	10:00~15:00		
不動産相談	12月21日(火)、1月18日(火)	10:00~12:00		
市民よろず相談	12月18日(土)、1月15日(土)	13:00~16:00	保健福祉館	県行政書士会印旛支部 代表 作田義美さん ☎23-3286
税務支援センター(予約制)	12月22日(水)、1月12日(水)	10:00~15:00	県税理士会成田支部(飯田町157-4)	県税理士会成田支部 ☎28-0931
司法書士法律相談	12月15日(水)、1月19日(水)	18:00~20:00	保健福祉館	県司法書士会佐倉支部 代表 菊地裕文さん ☎28-5562
木造住宅耐震相談(予約制)	12月24日(金)	9:00~16:00	市役所5階502会議室	建築住宅課 ☎20-1564
女性就業(内職)相談(来所前に要電話)	水・金曜日	10:00~16:00	市役所2階女性就業相談室	商工課 ☎22-1111 内線2729
消費生活相談	月~金曜日	9:30~16:30	消費生活センター(市役所2階)	消費生活センター ☎23-1161
年金相談	水曜日	10:00~15:00	市役所1階相談室	保険年金課 ☎20-1547
女性のための相談(予約制)	1月13日(木)	10:00~16:00	市役所2階相談室	企画政策課 ☎20-1500
交通事故相談	1月11日(火)	10:00~15:00	市役所1階相談室	交通防犯課 ☎20-1527
障がい者相談	水曜日・第4日曜日・祝日を除く毎日	9:00~19:00	保健福祉館	障がい者相談センター ☎27-1106
心配ごと相談	木曜日 1月21日(金) 1月14日(金)	10:00~15:00	保健福祉館 保健福祉館大栄分館 下総地域福祉センター	社会福祉協議会 ☎27-7755
酒害相談	1月6日(木)	9:00~12:00	保健福祉館	〃
家庭児童相談	月~金曜日	9:00~16:00	市役所2階家庭児童相談室	子育て支援課 ☎20-1538
就学相談(予約制)	月~金曜日	9:00~17:00	教育センター	教育センター ☎20-2922
教育相談(予約制)	火曜日	9:00~16:00	〃	〃
教育相談(不登校相談も)	月~金曜日	9:00~17:00	ふれあいるーむ21	教育相談室 ☎22-5100

6 服務

①服務規律の確保に関する取り組み(平成21年度)

時期	内容	発信者
平成21年 6月	職員の綱紀保持の徹底について	副市長
平成21年12月	職員の綱紀保持の徹底について	副市長

②営利企業等従事制限に係る許可(平成21年度)

申請件数	承認件数	事由
29件	29件	経済センサス基礎調査指導員など

7 研修と勤務成績の評定

①研修の実施状況(平成21年度)

ア 一般研修

同じ階層に属する職員に共通の研修内容を一定の場所で一時期に行う集合研修です。多数の職員が知識を体系的に学び、相互啓発の機会が得られ、市の実情に応じた研修ができるものです。

研修の名称	受講者数(人)
新規採用職員第1次研修	45
新規採用職員第2次研修	29
中級職員研修	26

イ 特別研修

各行政分野において、職務遂行能力や技術を高め、より高度で新しい専門的知識を習得するために行う研修です。

研修の名称	受講者数(人)
待遇研修	51
法制執務研修	29
自治体法務研修	67
民間企業研修	8

ウ 派遣研修

専門的な内容について、効率的な研修を実施するため、外部研修機関などに職員を派遣して実施する研修です。

研修の名称	受講者数(人)
自治大学校	2
市町村職員中央研修所	15
千葉県自治研修センター	111
印旛郡市広域市町村圏事務組合	72
国土交通大学校	1
全国建設研修センター	5
海外行政視察派遣研修	1
消防大学校	1
千葉県消防学校	36
救急救命東京研修所	1
各課専門実務研修	341

②勤務成績の評定

職務の級が6級(主査)までの昇格の時期および年1回の昇給の時期に所属長による勤務成績の評定を実施しています。平成21年度の昇格時の勤務成績の評定の実施状況は次の通りです。

実施時期	対象者数(人)
平成21年 6月	3
平成21年 9月	2
平成21年12月	1
平成22年 2月	118

8 職員の福祉と利益の保護

地方公務員法は、職員の福利厚生を図る制度として、共済制度(地方公務員法第43条)、厚生制度(地方公務員法第42条)を定め、また、これらとは別に公務災害補償制度(地方公務員法第45条)を定めています。

①福利厚生制度

ア 共済組合

職員の共済制度は、地方公務員等共済組合法に基づき、千葉県市町村職員共済組合が行っています。その費用は職員の掛金と市の負担金で賄われており、その内容は、短期給付事業(健康保険関係)、長期給付事業(年金保険関係)、福祉事業(健康診査事業など)です。

イ 職員互助会

職員の厚生制度は、地方公務員法において職員の福利厚生について計画し、実施することが義務付けられていることから、本市では成田市職員互助会が市に代わり職員の保健、元気回復のほか厚生に関する事業を行っています。その費用は職員の掛金と市の補助金で賄われており平成21年度の職員互助会決算額は49,117,949円で、市からの補助金は17,677,894円でした。

②安全衛生管理

職員の健康の保持増進のため、労働安全衛生法に基づく定期健康診断などを行っています。

○平成21年度

健康診断などの名称	受診者・受講者数(人)
定期健康診断	610
婦人科検診(乳がん・子宮がん)	49
腰痛・頸肩腕障害検診	29
B型肝炎予防接種	(延べ)196
健康相談	(延べ)88
健康管理講習会	138

③公務災害補償

職員が公務上の災害(負傷、疾病、障がいまたは死亡)または通勤による災害を受けた場合に、その災害によって生じた損害を補償し、必要な福祉事業を行うことにより被災職員とその家族の生活の安定、福祉の向上に寄与することを目的とします。

補償の種類には、療養補償、休業補償、傷病補償年金、障害補償、介護補償、遺族補償、葬祭補償などがあります。

平成21年度の認定件数は4件(公務災害2件、通勤災害2件)でした。

9 公平委員会に関する事項

平成21年度において、本市職員が公平委員会に対し行った勤務条件に関する措置の要求、不利益処分に関する不服申し立ては次の通りです。

区分	件数
勤務条件に関する措置の要求	0
不利益処分に関する不服申し立て	1

※くわしくは人事課(☎20-1505)へ。

2 職員の給与

特殊勤務手当 (平成21年度決算)	職員全体に占める手当支給職員の割合	35.1%
	支給職員1人当たり平均支給年額	18,528円
	手当の種類(手当数)	17種類
	代表的な手当の名称	支給額の多い手当 救急等出動手当、介助業務手当、保健福祉業務手当、用地等交渉手当、機関員業務手当 多くの職員に支給されている手当 救急等出動手当、機関員業務手当、消火等作業手当、保健福祉業務手当、税徴収等手当

時間外勤務手当 (決算)	平成21年度	支給実績	400,867千円
		職員1人当たり平均支給年額	338千円
	平成20年度	支給実績	352,166千円
		職員1人当たり平均支給年額	295千円

3 特別職の報酬など

特別職の給料および議員の報酬の月額は、「成田市特別職報酬等審議会」の答申を受けて、「特別職の職員の給与に関する条例」などで次の通り定められています。現在の報酬などの月額は平成10年4月1日(市長は平成6年4月1日)から適用されています。

(平成22年4月1日現在)

区分	報酬などの月額	期末手当	
市長	883,500円	(平成21年度支給割合) 6月期 1.95月分 12月期 2.20月分 合計 4.15月分	
副市長	760,000円		
教育長	703,000円		
議長	530,000円		
副議長	490,000円		
議員	470,000円		

市長、副市長、教育長の給料月額は、平成17年7月1日から23年1月20日までの間における5%の減額措置後の月額です。

4 勤務時間その他の勤務条件

①勤務時間

職員の勤務時間は原則として次の通りです。

勤務時間	休憩時間
午前8時30分～午後5時15分	正午～午後1時

公務の運営上の事由により特別の勤務形態によって勤務する必要のある職員(消防職員など)は、特別の勤務時間の割り振りを定めています。

②休暇など

ア 休暇などの種類

種類	内容
年次有給休暇	1年に20日間(新規採用の年は採用月に応じて別に定める日数)付与されます。残日数は翌年に限り繰り越すことができます。
病欠休暇	負傷または疾病のため療養する必要があり、勤務しないことがやむを得ないと認められる場合に承認される休暇です。
特別休暇	特別な事由により職員が勤務しないことが相当である場合に承認される休暇です。
介護休暇	配偶者および2親等以内の親族などの介護をするため、勤務しないことが相当であると認められる場合に承認される休暇です。
育児休業	職員が3歳未満の子を養育するために、承認を受けて職務に従事しないことができます。
部分休業	職員が小学校就学の始期に達するまでの子を養育するために、承認を受けて勤務時間の一部について勤務しないことができます。

イ 年次有給休暇の取得状況

対象職員数A	総付与日数B	総取得日数C	平均取得数C/A	消化率C/B
668人	26,185日	8,160日	12.2日	31.2%

対象職員数とは、平成21年1月1日から同年12月31日までの全期間を在職した市長事務部局の職員をいい、当該期間中に中途に採用された者や退職した者、育児休業または休職などの事由のある職員を除きます。総付与日数とは、平成21年1月1日現在において各職員に付与された日数(前年からの繰越日数を含む)を合計したものです。

ウ 介護休暇、育児休業、部分休業の取得状況

種類	平成21年度取得者数(人)		
	男性職員	女性職員	合計
介護休暇	0	1	1
育児休業	0(0)	33(15)	33(15)
部分休業	0	4	4

()内の数は、平成21年度において新たに育児休業の承認を受けた職員の人数です。

5 分限処分と懲戒処分

①分限処分(平成21年度)

処分の種類	降任	免職	休職	降給
職員数(人)	0	0	9	0

分限処分とは、職員がその職責を十分に果たすことができない場合に行う処分、公務能率の維持を目的としてなされます。休職の9人の事由はすべて心身の故障のため、長期療養を必要とする場合です。

②懲戒処分(平成21年度)

処分の種類	免職	停職	減給	戒告
職員数(人)	0	0	0	0

懲戒処分とは、職員の一定の義務違反に対する道義的責任を問うための処分、公務における規律と秩序を維持することを目的としてなされます。

2 職員の給与

①人件費(平成21年度普通会計決算)

住民基本台帳人口 (平成22年3月31日現在)	歳出額A	人件費B	人件費率 (B/A)	平成20年度 人件費率
126,098人	56,915,574千円	11,097,802千円	19.5%	20.9%

人件費とは、議員・各種委員・職員などに対し、勤労の対価・報酬として支払われる一切の経費をいいます。

②給与費(平成22年度普通会計当初予算)

職員数A	給与費				1人当たりの 給与額(B/A)
	給料	職員手当	期末・勤勉手当	計B	
1,145人	4,694,768千円	1,548,206千円	1,994,009千円	8,236,983千円	7,194千円

職員数は、普通会計における一般行政職員・技能労務職員などの総数であり、職員手当とは扶養手当・通勤手当・住居手当などの各種手当(期末手当・勤勉手当・退職手当を除く)をいいます。

③平均給料月額、平均給与月額、平均年齢

(平成22年4月1日現在)

区分	一般行政職員			技能労務職員		
	平均給料月額	平均給与月額	平均年齢	平均給料月額	平均給与月額	平均年齢
成田市	353,818円	486,951円	43.6歳	279,303円	351,780円	52.8歳
千葉県	355,548円	447,463円	44.1歳	334,120円	392,288円	50.3歳

給与月額とは、月々支給される給料と職員手当(期末手当・勤勉手当・退職手当を除くすべての手当)の合計額をいいます。

④初任給

(平成22年4月1日現在)

学校卒業後すぐに採用された場合の初任給は、次の通りです。

区分	成田市	千葉県	
一般行政職員	大学卒	178,800円	178,800円
	高校卒	144,500円	144,500円

⑤学歴別、経験年数別平均給料月額

(平成22年4月1日現在)

区分	経験年数10年	経験年数15年	経験年数20年	
一般行政職員	大学卒	271,078円	324,855円	375,099円
	高校卒	226,080円	268,840円	334,150円
技能労務職員	高校卒	213,325円	260,400円	298,914円

経験年数とは、学校卒業後すぐに市に採用され、引き続き勤務している場合には採用後の年数をいい、採用前に職歴などのある場合にはその期間を換算し、採用後の年数に加算した年数をいいます。

⑥ラスパイレス指数

(平成21年4月1日現在)

成田市	千葉県内市平均	全国市平均
103.3	101.3	98.4

ラスパイレス指数とは、国家公務員(一般行政職)の給料水準を100とした場合の各地方公共団体の給料水準を示すものです。

⑦諸手当

(平成22年4月1日現在)

職員には給料および職員手当が支給されますが、代表的な職員手当の内容は次の通りです。期末手当・勤勉手当は民間のボーナスに相当する手当であり、地域手当は地域の民間賃金水準を適切に反映できるようにするために支給する手当です。

区分	成田市	国
住居手当	○借家の場合 (家賃12,000円を超える場合に限る) 家賃の額に応じて27,000円を限度に支給 ○自宅の場合 7,000円	○借家の場合 (家賃12,000円を超える場合に限る) 家賃の額に応じて27,000円を限度に支給
通勤手当	○電車・バスを利用する場合 定期代など全額支給 ○乗用車などを使用する場合 交通用具と使用距離に応じて支給 ①自転車 2,000円～5,000円 (10km以上一律) ②原動機付自転車など 2,000円～20,900円 (40km以上一律) ③普通自動車など 5,500円～64,300円 (100km以上一律)	○電車・バスを利用する場合 定期代などに応じて1ヵ月当たり55,000円を限度に支給 ○乗用車などを使用する場合 使用距離に応じて2,000円から24,500円を支給

扶養手当額、期末手当・勤勉手当の支給割合、退職手当の支給率は国と同じです。

扶養手当	○配偶者 13,000円 ○配偶者以外の扶養親族 1人 6,500円 16歳～22歳の子 1人 5,000円加算
期末手当 勤勉手当	(平成21年度支給割合) 期末手当 勤勉手当 6月期 1.25月分 0.70月分 12月期 1.50月分 0.70月分 合計 2.75月分 1.40月分
退職手当	[支給率] 自己都合 勸奨・定年 勤続20年 23.5月分 30.55月分 勤続25年 33.5月分 41.34月分 勤続35年 47.5月分 59.28月分 最高限度額 59.28月分 59.28月分 ○そのほかの加算措置 定年前早期退職特例措置(2～20%加算) ○1人当たりの平均支給額 25,663千円

退職手当の1人当たりの平均支給額は、平成21年度に退職した全職種の職員に支給された平均額です。

地域手当	支給対象地域	成田市全域
	支給率	12%(国の制度 15%)
	平成22年度支給対象職員数	1,186人
	支給職員1人当たり平均支給年額(平成21年度決算)	441,431円

平成22年度の 人事行政の運営状況を公表

地方公務員法第58条の2と成田市人事行政の運営等の状況の公表に関する条例第6条の規定に基づいて、市の人事行政の運営状況などについて公表します。

1 職員の任免と職員数

①平成22年度採用者数

職種名	職員数(人)
一般行政職	29
技術職	5
専門職	6
消防職	14
合計	54

人事交流などにより採用した職員を除く。

②平成21年度中の退職者数

職種名	退職事由別職員数(人)		
	定年	勸奨など	計
一般行政職	27	7	34
技術職	3	1	4
専門職	3	3	6
消防職	8	—	8
技能労務職	3	—	3
合計	44	11	55

人事交流などにより退職した職員を除く。

③一般行政職員の級別職員数

(平成22年4月1日現在 単位：職員数=人、構成比=%)

区分	9級	8級	7級	6級	5級	4級	3級	2級	計
標準的な職務内容	部長	課長 主幹	副主幹	主査	副主査	主任主事	主事	主事補	
職員数	18	118	63	192	89	97	75	24	676
構成比	2.7	17.5	9.3	28.4	13.2	14.3	11.1	3.6	100

職員数は成田市の給与条例に基づく給料表の級区分によるものであり、標準的な職務内容はそれぞれの級に該当する代表的な職名です。

④部門別職員数と主な増減理由

(各年度4月1日現在 単位：人)

部門	職員数		対前年 増減数	主な増減理由
	平成21年度	平成22年度		
一般行政 (内福祉部門)	708 (277)	716 (283)	8 (6)	○国民体育大会業務対応などによる増
教育	165	154	△11	○事務の民間委託などによる減
消防	240	245	5	○消防署の新設による増
公営企業等	87	84	△3	○業務の合理化などによる減
合計	1,200	1,199	△1	

⑤派遣職員

(各年度4月1日現在 単位：人)

派遣先団体	平成21年度	平成22年度
印旛郡市広域市町村圏事務組合	1	1
香取広域市町村圏事務組合	1	1
公益法人など	12	12

⑥定員適正化計画の数値目標と進捗状況

◆平成17年4月1日～22年4月1日における定員管理の数値目標

平成17年4月1日 職員数	平成22年4月1日 職員数	純減数	純減率
1,249人	1,189人	60人	4.8%

職員数には、派遣職員(定数外職員)は含まれていません。

◆定員管理の数値目標の年次別進捗状況(実績)

(各年度4月1日現在 単位：人)

	平成17年度 計画始期	平成18年度 1年目	平成19年度 2年目	平成20年度 3年目	平成21年度 4年目	平成22年度 5年目	平成18年度～ 22年度合計	(参考) 数値目標
職員数	1,249	1,240	1,222	1,195	1,188	1,187	—	1,189
増減	—	△9	△18	△27	△7	△1	△62 (103.3%)	△60

平成17年度計画始期の職員数は、成田市・下総町・大柴町・佐原市外五町消防組合(一部の職員数を合計したものです。())内の数値は、数値目標に対する進捗率を示したものです。

市 料金の一部を助成します 契約の臨海宿泊施設

契約施設

- 休暇村館山(☎0470-29-0211)
- 蓮沼ガーデンハウスマリーノ(☎0475-86-2511)
- のさか望洋荘(☎0479-67-3511)
- 鶴原民宿組合(☎0470-76-0436)
- 岩井民宿組合(☎0470-57-2088)

対象＝市に住民記録がある人または外国人登録をしている人

助成額＝小学生2,000円、中学生以上2,500円(年度ごとに一人1回まで)

利用方法＝直接、宿泊施設に予約した後、印鑑を持って生涯スポーツ課(市役所5階)へ申請して利用券を受け取り、宿泊施設へ。宿泊料金から助成金額が差し引かれます

※くわしくは同課(☎20-1584)へ。

農 水難事故に注意 農業用の水路

農業用施設の水路などで、人身事故が発生しています。特に、休日や冬休み期間は、幼児、児童の水難事故が多発するなど大変危険です。水路や水門、揚水機場、排水機場などの近くでは、子どもたちが遊ばないように注意してください。

※くわしくは農政課(☎20-1542)へ。

特 申請は障がい者福祉課へ 別児童扶養手当

対象＝次のいずれかに当てはまる20歳未満の児童を、常に在宅で介護している父母または養育者(所得制限あり)

- 身体障害者手帳1級～3級、4級の一部
- 療育手帳A～Aの2、おおむねBの1
- 精神障がい、内部疾患などで常時介護を必要とする

手当額＝1級月額50,750円、2級月額33,800円

申請方法＝身体障害者手帳、療育手帳または所定の診断書、印鑑、戸籍謄本、住民票、保護者名義の通帳を持って障がい者福祉課または下総・大栄支所市民福祉課へ。審査後、手当額の級が決まります

※くわしくは障がい者福祉課(☎20-1539)へ。

まなび&ボランティアサイトでPRしませんか バナー広告

掲載する場所＝まなび&ボランティアサイトのトップページ

掲載料＝5,000円(1枠あたり・月額)

規格＝縦60ピクセル×横120ピクセルで4キロバイト以内

※くわしくはまなび&ボランティアサイト(<http://genki365.net/gnkn/customer/narita/index.php>)または生涯学習課(☎20-1583)へ。



催し物

岩 35th Anniversary 崎宏美コンサート

日時＝3月5日(土) 午後5時30分開場(開演は午後6時)

会場＝国際文化会館大ホール

入場料＝S席5,500円、A席5,000円(全席指定・未就学児不可)

前売券販売所＝国

際文化会館、ヨネダカメラ本店、ボンベルタ成田店4階サービスカウンター、イオンモール成田2階インフォメーション、信水舎書店公津の杜店、新星堂成田ユアエルム店

※くわしくは国際文化会館(☎23-1331、月曜日・祝日の翌日は休館)へ。



10 同世代の人と話そう 代の人たちとの「つどい」

日時＝12月26日、1月23日、2月27日、3月27日の日曜日 午前10時30分～正午

会場＝ふれあいプラザさかえ(栄町)

アドバイザー＝橋本美枝さん(成田地域生活支援センター施設長)

対象＝心に悩みを抱えている10代の人

参加費＝無料

※参加を希望する人は当日直接会場へ。くわしくは栄町健康保険課(☎95-1111)へ。

NHK公開収録の観覧 BSななみDEどーも!

日時＝2月27日(日) 午後1時45分開場(開演は午後2時30分)

会場＝国際文化会館

出演者

- 出演…ななみちゃん、どーもくん、うさじい、たーちゃん、浜谷真理子、テツandトモ

- ゲスト…今井ゆうぞうさん(「おかあさんといっしょ」10代目うたのおにいさん)



放送予定＝3月12日(土) 午後6時～6時40分(NHK-BS2)

観覧料＝無料

申込方法＝2月3日(木)(必着)までに往復はがきの往信の裏側に郵便番号・住所・氏名・電話番号を、返信の表側に郵便番号・住所・氏名を書いて、市企画政策課「NHK BSななみDEどーも!」観覧係(〒286-8585 花崎町760)へ

※応募者多数は抽選です。当選者に入場整理券を送付します(1枚で4人まで入場可)。1歳以上から入場整理券が必要です。くわしくは市企画政策課(☎20-1500)または平日午前9時～午後7時にNHK千葉放送局(☎043-227-7311)へ。



善意ありがとうございます



東京電力株式会社成田支社から市に水銀灯(防犯灯)5基が寄贈されました。善意ありがとうございました。



お知らせ

償 早めの申告にご協力を 却資産

償却資産とは、土地・家屋以外の事業に使用する機械、器具・備品、構築物などをいいます。地方税法の規定により、平成23年1月1日現在に所有する償却資産の価格決定に必要な事項を1月31日までに市へ申告することになっています。

期限直前は大変込み合いますので、できるだけ早めの申告をお願いします。
※くわしくは資産税課(☎20-1514)へ。

生 素案に対する皆様のご意見を 生涯学習推進計画・生涯スポーツマスタープラン

募集期限=12月28日(火)

閲覧場所=生涯学習課・生涯スポーツ課(市役所5階)、行政資料室(市役所1階)、下総・大栄支所総務課、各公民館、市立図書館、三里塚コミュニティセンター、生涯学習課ホームページ(<http://www.city.narita.chiba.jp/sisei/sosiki/shogaku/std0052.html>)、生涯スポーツ課(<http://www.city.narita.chiba.jp/sisei/sosiki/shosport/std0084.html>)

提出方法=閲覧場所にある様式に必要事項を書いて、閲覧場所の窓口に提出するか、Eメール・FAX・郵送で生涯学習課(Eメール shogaku@city.narita.chiba.jp、FAX22-4494、〒286-8585 花崎町760)または生涯スポーツ課(Eメール shosport@city.narita.chiba.jp、FAX 22-4494、〒286-8585 花崎町760)へ

※くわしくは同課へ。

選 登録者数が確定 挙人名簿

平成22年12月2日現在の選挙人名簿の登録者数が次の通り確定しました。

- ・男……………51,720人
- ・女……………51,027人
- ・合計…102,747人

※くわしくは市選挙管理委員会事務局(☎22-1111内線3152)へ。

門 新年を祝って配布します 松カード

市では、緑化推進事業の一環として、自治会などを通じて各戸に門松カードを配布しています。自治会がない地区の人や、破損・紛失した人は次の施設でも配布しますので、お正月を迎える前にぜひ利用してください。

配布期日=12月28日(火)まで

配布時間=午前9時～午後5時(各施設休館日は除く)

配布場所=公園緑地課(市役所5階)、下総・大栄支所農産土木課、各公民館、三里塚コミュニティセンター

※くわしくは公園緑地課(☎20-1562)へ。



農 登録します 農業委員会委員選挙人名簿

平成23年1月1日現在、次の要件をすべて満たす人で、登録申請書の提出があった人を農業委員会委員選挙人名簿に登録します。

登録要件

- 市内に住所がある人
- 平成3年4月1日以前に生まれた人
- 次のいずれかに当てはまる人
- ①10アール以上の農地で耕作の業務を営む人
- ②①の人の同居の親族または配偶者で、年間おおむね60日以上耕作に従事し、農業委員会が認めた人
- ③10アール以上の農地で耕作の業務を営む農業生産法人の組合員または社員で、年間おおむね60日以上耕作に従事し、農業委員会が認めた人

登録申請書の提出方法=12月下旬に郵送される申請書に必要事項を書いて1月10日(月・祝)までに返送

※要件を満たしている人でも、申請をしないと選挙権がなくなりますので注意してください。くわしくは市選挙管理委員会事務局(☎22-1111 内線3152)または農業委員会事務局(☎20-1573)へ。

年 臨時で開設します 年末夜間・休日納税窓口

今回臨時に下記の日程で年末夜間納税窓口と休日納税窓口を開催しますので利用してください。なお、開設窓口は納税課(市役所2階)のみとなります。

日時

- 年末夜間納税窓口…12月16日(木)～21日(火) 午後7時まで(土・日曜日を除く)
- 休日納税窓口…12月19日(日) 午前9時～午後4時

会場=納税課

※くわしくは同課(☎20-1519)へ。

N ベイエフエムで市の情報を ARITA-NATIVE

市では、県内外に成田の魅力を知ってもらおうと、ベイエフエムで情報番組「NARITA-NATIVE(ナリタ-ネイティブ)」を放送しています。通勤や家事の途中に耳を傾けてみてください。

放送時間=毎週火曜日午前8時57分～59分

※くわしくは広報課(☎20-1503)へ。

姉妹都市「アメリカ・サンプルーノ市」
大規模火災への義援金

ご協力ありがとうございました

9月9日、サンプルーノ市で発生した大規模火災に際し、市民の皆さんから多くの義援金をいただきました。寄せられた義援金などは、サンプルーノ市の特別基金口座に送金し、市の復興に役立てていただきます。

- ・個人(共同募金箱を含む)

295,175円

- ・団体(成田市国際交流協会、成田市観光協会、成田ライオンズクラブ、成田市サッカー協会)

405,000円

- ・市・市議会議員団など

1,570,000円

合計 2,270,175円

※くわしくは広報課国際交流室(☎20-1503)へ。

バドミントン冬季大会

練習の成果を

日時=1月30日(日) 午前8時30分から
 会場=フィットネスハウス・アリーナ
 試合形式=ダブルス(1部・2部)、ラリー
 ポイント
 対象=高校生以上の人
 参加費=1チーム2,000円
 ※申し込みは1月21日(金)までに市体育
 協会事務局(生涯スポーツ課・☎20-
 1584)へ。

精神保健福祉ボランティア養成講座

できることから始めよう

心の病気を理解して、ボランティア活
 動をしてみませんか。

日時
 ○1月21日(金) 午後1時~4時
 ○2月4日(金) 午後1時~4時
 内容=①当講座の目的~ボランティア活
 動の現状報告②医師の立場からみた
 精神障害とは③地域生活全般・当事
 者との対応の留意点など④働くこと
 を中心に~リカバリー・当事者活動・
 ボランティア活動はどこまで可能か
 講師=①④成田市精神障害者授産施設
 「あじさい工房」主任生活指導員松田
 裕児さん②成田赤十字病院精神神経
 科部長佐藤茂樹さん③成田地域生活
 支援センター施設長橋本美枝さん

会場=保健福祉館
 対象=精神保健福祉ボランティアに興味
 のある人
 定員=25人(先着順)
 ※参加費は無料です。申し込みはボラン
 ティアセンター(☎27-8010)へ。

平成23年度の公民館サークル

登録届の提出をお願いします

平成23年度に登録を希望するサー
 クルは、2月10日(木)までに最寄りの公
 民館へ登録届を提出してください。必
 要書類は、各公民館の窓口で受け取る
 か、公民館ホームページ([http://www.
 city.narita.chiba.jp/sisei/download/
 kominkan0000.html](http://www.city.narita.chiba.jp/sisei/download/kominkan0000.html))からダウンロード
 してください。
 ※くわしくは中央公民館(☎27-5911、第
 1月曜日・祝日は休館)へ。

児 入所申請書を配布します

児童ホーム(学童保育所)

4月1日から市内の児童ホームに新規
 入所を希望する児童を対象に、入所申請
 書類を配布しています。
 対象=市内在住で小学校に通っていて、
 保護者が昼間いない家庭の児童
 開設期間=祝日・年末年始などを除く月
 ~土曜日
 配布書類=入所案内、入所申請書、就労
 証明書など
 配布場所=保育課(市役所2階)、下総・
 大栄支所市民福祉課、各児童ホーム、
 保育課ホームページ([http://www.ci
 ty.narita.chiba.jp/sisei/download/
 hoiku0002.html](http://www.city.narita.chiba.jp/sisei/download/hoiku0002.html))

受付期間と場所
 ○第1次…2月1日(火)~3日(木)、市役所2
 階201会議室
 ○第2次…2月14日(月)・15日(火)、保育課
 時間=午前9時~午後5時
 ※申請時に必要な書類がすべてそろっ
 ていないと受け付けできません。受付
 期間が短期間のため、余裕を持って
 準備してください。第1次受付で定員
 を超えた児童ホームは、待機となる
 場合があります。その場合第2次受付
 以降はすべて待機となります。くわ
 しくは保育課(☎20-1607)へ。

児童ホーム名	場所	電話番号
中台	中台3-101-2	27-1907
三里塚	本三里塚153-1 (三里塚小学校庭)	35-0857
玉造	玉造3-4(玉造小学校庭)	29-3550
平成	江弁須617-2(平成小学校庭)	27-1212
新山	加良部4-23(新山小校内)	26-7500
成田	幸町948-1(成田小校内)	24-2207
本城	本城178-1(本城小校内)	35-3399
加良部	加良部6-8(加良部小学校庭)	28-7233
橋賀台	橋賀台3-4(橋賀台小校内)	27-3303
吾妻	吾妻2-6(吾妻小校内)	26-2400
小御門	名古屋1128-1 (小御門保育園園庭)	96-2823
川上	多良貝245-308 (川上小隣接)	73-6415
公津の杜	公津の杜3-2 (公津の杜小校内)	27-3900
美郷台	美郷台2-19-1 (美郷台小校内)	23-4888
久住	久住中央3-12-1 (久住第一小学校庭)	36-2282
津富浦	津富浦1093 (津富浦小学校庭)	73-5859
豊住	北羽鳥1975-3 (旧豊住中校内)	37-2610
神宮寺	玉造5-28(神宮寺小学校庭)	26-5115

日曜

開庁日

12月26日、1月9日
 午前8時30分~午後5時15分
 市民課、保険年金課、市民税課、資
 産税課、納税課、子育て支援課の一
 部の業務を行っています



お知らせ

栗 運休します

山公園のミニSL

12月~2月はミニSLを運休します。次
 回の運行は、3月27日(日)午前10時~午
 後3時です。
 ※くわしくは公園緑地課(☎20-1562)へ。

お 新年を楽しくスタート

正月あそび大会

日時=1月9日(日) 午前10時~11時30分
 会場=子ども館
 内容=かるた、羽子板、けん玉、百人一
 首などのお正月遊びをする
 対象=小学生
 定員=20人(先着順)
 参加費=無料
 ※申し込みは子ども館(☎20-6300、月
 曜日・第3日曜日は休館)へ。

交 支援金を給付しています

通遺児援護基金

対象=陸上交通事故で父または母を失っ
 た18歳未満の遺児のいる世帯
 支援金の種類
 ○見舞金…1世帯10万円(遺児となった
 日から1年以内)遺児が2人以上いる世
 帯については、2人目から1人につき5
 万円を加算
 ○勉強奨励金…小学校に入学する遺児へ
 2万円、中学校に入学する遺児へ2万
 円
 ○激励金…中学校を卒業する遺児へ5万
 円
 ※勉強奨励金・激励金には、1万円の文
 具券が付きます。くわしくは市社会
 福祉協議会(☎27-7755)へ。

伝言板

MESSAGE BOARD



募集

和 柔らかで優しい作品を 紙ちぎり絵教室

和紙ならではの質感を生かして、味わいのある自分だけのちぎり絵を作ってみませんか。

日時＝1月22日、2月5日・12日・19日
の土曜日(全4回) 午後1時～3時

会場＝下総公民館

内容＝和紙の風合いを生かしたちぎり絵を学ぶ

対象＝成人

定員＝20人(先着順)

参加費＝1回1,000円(材料費)

※申し込みは午前9時から午後5時に下総公民館(☎96-0090、月曜日・祝日は休館)へ。

ミックス テニス大会

パートナーと呼吸を合わせて

期日＝1月30日(日)、2月6日(日)(予備日は2月13日(日))

会場＝サウンドハウス・スポーツセンター・テニスコート

競技方法＝ミックスダブルス個人戦(トーナメント方式)

参加資格＝市内在住・在勤の人、加盟クラブ員、市内または近隣の高校生

参加費＝1チーム当たり一般3,500円、加盟クラブ員3,000円、高校生1,500円

申込方法＝1月14日(金)までに参加費を持って公津の杜テニススクールへ

※くわしくは市テニス協会事務局・吉田さん(☎29-0277)へ。

ボ 仲間を作りませんか ボーイスカウト

対象

○隊員…小学生～高校生

○指導者…成人

主な活動＝キャンプやハイキングなどの野外活動、市内清掃などの奉仕活動、赤い羽根共同募金など

※くわしくはボーイスカウト成田第一団・篠原さん(☎26-9563)へ。

推 市立小中学校の 推進教員と支援教員

市では、子どもたちが安心して楽しく学校生活を送れるよう、市立小中学校に推進教員と支援教員を配置しています。「先生」を目指す意欲あふれる若い力を募集します。

応募資格と募集人数

○少人数学習推進教員…小学校教員資格または中学校教員資格を持つ人(平成23年3月末日までに取得見込みを含む)・40人程度

○健康推進教員…養護教諭の資格を持つ人(平成23年3月末日までに取得見込みを含む)・10人程度

○小規模学校支援教員…小学校教員資格を持つ人(平成23年3月末日までに取得見込みを含む)・3人程度

採用期間＝平成23年4月1日～平成24年3月31日

勤務場所＝市立小中学校(小規模学校支援教員は市立小学校)

業務内容

○少人数学習推進教員…学習指導(主に算数・数学・英語)や生徒指導など

○健康推進教員…保健室の運営、教育相談の補助など

○小規模学校支援教員…小規模校における学習指導や生活指導など

勤務時間＝1日7時間30分

賃金＝時給1,340円

待遇＝市の規定により有給休暇を付与。期末手当、交通費(限度あり)を支給。各種保険制度あり

応募方法＝封筒の表に「〇〇教員志願」と書いて、写真を貼った履歴書、教員免許状の写しまたは免許状取得見込証明書、作文(400字詰め原稿用紙2枚程度)を1月7日(金)(必着)までに直接または郵送で学務課(市役所5階 〒286-8585 花崎町760)へ

作文テーマ

○少人数学習推進教員・小規模学校支援教員…こんな教師になりたい

○健康推進教員…こんな養護教諭になりたい

選考方法＝1次は書類選考、2次は面接(1月下旬)

※くわしくは同課(☎20-1581)へ。

大 誰でも弾けるようになります 大正琴教室

日時＝1月26日、2月2日・9日・16日・23日の水曜日(全5回) 午前10時～正午

会場＝中央公民館

内容＝大正琴を基礎から学ぶ(楽器は貸し出します)

対象＝成人

定員＝15人(先着順)

参加費＝1,000円程度(弦代)

※申し込みは午前9時～午後5時に中央公民館(☎27-5911、第1月曜日・祝日は休館)へ。

明 力作をお寄せください 明るい選挙啓発書き初め展



心の込められた作品の数々

課題

○小学1年生…「はる」

○小学2年生…「うさぎ」

○小学3年生…「しんじつ」

○小学4年生…「花だより」

○小学5年生…「明るい心」

○小学6年生…「みんなの声」

○中学1年生…「私の意志」

○中学2年生…「明るい未来」

○中学3年生…「理想の実現」

応募方法＝書き初め用紙(縦83cm×横21cm)に、課題と氏名(小学1・2年生は名前だけでも可)を書き、作品の左下に名札(学校名・学年・氏名を記入)を貼り、学校ごとにまとめて1月12日(水)までに市選挙管理委員会事務局(市役所4階)へ

※くわしくは同事務局(☎22-1111内線3152)へ。

緑道はバイク禁止

緑道は歩行者と自転車の専用道路です。バイクの乗り入れは禁止ですので、絶対にやめましょう。

保健インフォメーション

このコーナーの会場は保健福祉館です。問い合わせは健康増進課(☎27-1111)へ。電話やFAX(27-1114)で健康に関する相談なども受け付けています。相談は医師などの都合により日程を変更する場合があります。

成田市医療相談ほっとライン

専門の医療スタッフが、24時間365日、無料で相談に応じます。

24時間 い い サービス
☎0120-24-1130

▼一般健康相談	期日	時間	相談を受ける人
こころの健康相談(予約制)	2月 2日(水)	午後1時30分から	精神科医師・保健師
	1月19日(水)		カウンセラー・保健師
▼乳幼児健診・相談	期日	受付時間	対象
下総公民館赤ちゃん相談(予約制)	1月19日(水)	午前9時30分～10時	平成22年3・4・9・10月生まれ
赤ちゃん相談・4カ月	12月20日(月)	午前9時～9時30分 午後1時～1時30分	平成22年8月生まれ
赤ちゃん相談・10カ月	12月17日(金)		平成22年2月生まれ
1歳6カ月児健診	1月 6日(木)		平成21年6月生まれ
3歳児健診	12月16日(木)		平成19年6月生まれ
2歳児歯科健診	1月13日(木)	午後1時～1時30分	平成20年6月生まれ
こころの発達相談(予約制)	1月20日(木)	午後1時30分から	心理発達に心配のある乳幼児

- 母親学級(予約制)…主に初めて母親になる人が対象
- パパママクラス(予約制)…妊婦とその家族が対象
※日時などくわしくは健康増進課へ。
- こんには赤ちゃん事業…生後4カ月までの赤ちゃんが対象
※赤ちゃんお誕生連絡票(母子健康手帳別冊1)を健康増進課へ送付。
- ポリオの予防接種…生後3～90カ月(7歳6カ月)未満の乳幼児が対象
期日=1月14日(金)・17日(月)
受付時間=午後1時15分～2時
※問診票と母子健康手帳を持ってきてください。
- 学童期の予防接種…転入した9～12歳の人で、三種混合Ⅱ期・日本脳炎Ⅱ期・日本脳炎救済措置が未接種の人は、健康増進課へ

献血にご協力ください

【市役所】

12月24日(金) 午前10時～11時45分、午後1時～4時

【ボンベルタ成田店脇ロータリー】

12月26日(日) 午前10時～11時45分、午後1時～4時

【イオンモール成田】

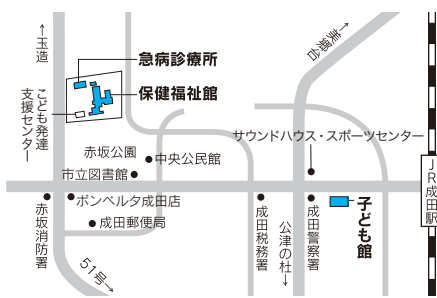
12月29日(水)、30日(木) 午前10時～11時45分、午後1時～4時

※都合により変更になる場合があります。くわしくは千葉県赤十字血液センター献血推進課(☎043-241-8332)へ。

急病診療所 ☎27-1116 赤坂1-3-1(保健福祉館敷地内)

診療科目	診療日	診療時間
内科 小児科	毎日(日曜日も)	午後7時～ 午後11時
	日曜日・祝日 12月29日(水)～1月3日(月)	午前10時～ 午後5時
外科 歯科	日曜日・祝日 12月29日(水)～1月3日(月)	午前10時～ 午後5時

※来診前に症状を連絡してください。健康保険証を忘れずに。



日曜祝日診療機関

都合により休診する場合があります。来診前に電話で問い合わせてください。
 成田病院(午前中・押畑・☎22-1500)
 藤倉クリニック(午前中・幸町・☎22-1158)
 聖マリア記念病院(取香・☎32-0711)
 ひらの内科
 (日曜日の午前中・ウイング土屋・☎23-8070)
 大田クリニック
 (日曜日の午前中・ウイング土屋・☎23-2100)
 なのはなクリニック
 (日曜日の午前中・吉岡・☎49-0533)

こども急病電話相談

☎#8000 (ダイヤル回線からは043-242-9939、午後7時～10時・年中無休)

保育園開放日

保育園名	電話番号	期日	保育園名	電話番号	期日
*松崎	26-8282	12/17(金)、1/21(金)	*三里塚第一	35-0165	12/21(火)、1/18(火)
中台	27-9023	12/15(水)、1/19(水)	*三里塚第二	35-0081	12/28(火)、1/11(火)
新山	28-2527	12/16(木)、1/20(木)	長沼	37-0005	毎日 (土・日曜日、祝日を除く)
赤荻	24-0752	12/24(金)、1/14(金)	*大栄	73-3000	
*中台第二	29-6676	12/21(火)、1/18(火)	*宗吾	26-2472	一時保育のみ
玉造	26-8889	1/13(木)・27(木)	*公津の杜	29-6551	
*吾妻	27-5773	12/22(水)、1/12(水)	*月かげ	96-0531	
橋賀台	28-0676	1/11(火)・25(火)	*成田	22-0856	
*高岡	96-0042	12/22(水)、1/12(水)	*つのぶえ	22-0867	
小御門	96-2362	12/16(木)、1/20(木)			

このコーナーの問い合わせは各保育園へ。長沼・大栄・宗吾・公津の杜保育園以外は予約が必要です。

*は一時保育あり(要予約)
時間=午前10時～11時(長沼は午前9時～午後0時15分、大栄は午前9時30分～午後4時30分、宗吾は午前9時～午後3時、公津の杜は午前9時30分～午後3時、月かげは午前9時30分～11時)

市内保育園 来年4月の入園申請

申請に必要な書類をそろえて、できるだけ1月5日(水)・6日(木)に申請してください。市外の保育園への入園を希望する人は保育課へ相談してください。

入園基準=市内在住で、保護者が仕事や病気などにより、乳幼児の保育ができない場合(保護者以外の同居親族などが保育できる場合を除く)

申請書配付場所=保育課(市役所2階)、下総・大栄支所市民福祉課、各保育園

受付日時=1月5日(水)・6日(木)・9日(日) 午前9時～11時30分、午後1時30分～4時(都合のつかない人は1月7日(金)午後1時30分～4時に各保育園で受け付け)

受付場所=市役所6階大会議室(9日は保健福祉館)

※5月以降の入園については、希望する月の前月に保育課または各保育園で受け付けます。くわしくは保育課(☎20-1607)へ。

男性のこころと身体の健康相談 専門の医師が応じます

日時と担当

○偶数月第3木曜日 午後3時40分～5時30分…泌尿器科医師

○奇数月第2水曜日 午後1時45分～4時…精神科医師

会場=印旛合同庁舎(佐倉市)

対象=思春期以降の男性と家族・関係者
定員と参加費=各回3人(先着順)・無料

※申し込みは相談日の3日前までに印旛健康福祉センター地域保健福祉課(☎043-483-1134)へ。



母親学級 赤ちゃんを迎える準備に

日時=毎月第2・第3・第4火曜日 午後1時30分(第2回は午前9時30分)～4時30分

会場=保健福祉館

内容=産婦人科医師、助産師によるお産の話、歯科医師による歯科検診、調理実習など

対象と参加費=主に初めて妊娠した人(事前に通知)・300円(調理実習費)

※申し込みは健康増進課(☎27-1111)へ。

パパマクラス 初めての赤ちゃんのために

日時

○偶数月の第2水曜日 午後1時30分～4時

○奇数月の第2土曜日 午前9時30分～正午

会場=保健福祉館

内容=赤ちゃんの人形を使って風呂に入れる実習、妊娠シミュレーションなど

対象と参加費=初めての赤ちゃんが生まれる夫婦やその家族・無料

※申し込みは健康増進課(☎27-1111)へ。

幼児健康診査 健やかな成長の節目に

1歳6カ月児健診

対象=1歳6カ月児(2歳前日まで受診できます)

内容=内科診察、歯科健診、身体測定、個別相談、手作りおやつを試食

2歳児歯科健診

対象=2歳6カ月児(3歳前日まで受診できます)

内容=歯科健診、フッ素塗布(希望者)、個別相談など

3歳児健診

対象=3歳6カ月児(4歳前日まで受診できます)

内容=尿検査、内科診察、歯科健診、身体測定、個別相談など

※対象者には事前に問診票を送付しています。くわしくは健康増進課(☎27-1111)へ。

若がり隊 仲間づくりや社会参加のきっかけに

市では、脳卒中などによる軽い障がいのある人を対象に、機能訓練事業(若がり隊・7カ月で卒業)を行っています。卒業後は、OB会の活動としてボランティアを行うなどの機会もあります。

日時=毎週水曜日 午前10時～午後3時

会場=保健福祉館

内容=ADL体操、音楽療法・作業療法を取り入れた訓練

対象=脳卒中や難病などによる軽い障がいのある40～69歳の人

※マイクロバスの送迎もあります。くわしくは健康増進課(☎27-1111)へ。

介護予防教室(音楽療法) 歌って楽しくリフレッシュ!

日時=1月21日、2月18日、3月4日の金曜日(全3回) 午後1時30分～3時30分

会場=保健福祉館大栄分館

内容=手足を使った簡単なリズム体操、懐かしい歌の合唱

講師=西口純恵さん(音楽療法士)

対象=市内在住の65歳以上の人

定員と参加費=30人(先着順)・無料

持ち物=動きやすい服装・室内用運動靴・飲み物(水分補給用)

※申し込みは1月14日(金)までに社会福祉協議会(☎27-7755)へ。

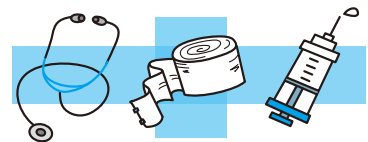
市急病診療所の内科・小児科

新たに年末年始や祝日なども

市急病診療所では、12月29日(水)から内科・小児科の診療日・時間を拡充します。

これまでの内科・小児科の午前10時～午後5時の診療は日曜日だけでしたが、これに加えて、年末年始(12月29日～1月3日)、ゴールデンウィーク、お盆(8月13日～15日)、祝日の午前10時～午後5時にも診療を行います。

※くわしくは市急病診療所(☎27-1116)へ。



天才ロングジャンパーと20年目の国体

このコーナーに登場してくれる人を募集します。
くわしくは広報課(☎20-15003)へ。



最後の国体は、世界レベルで戦ってきた得意の走幅跳で。三段跳での出場も多い



花岡 麻帆さん(船橋市出身)

成田国際高校教諭で、同校陸上部顧問。三段跳の日本記録を持ち、走幅跳の元日本記録保持者でもある。成田高校、順天堂大と進み、実業団を経て平成20年度から現職。国体には、中学3年生から20年連続して出場。アテネ五輪や世界選手権にも出場し、アジア大会では銀メダルを獲得

アスリートとしての最後のジャンプという不転の決意で臨んだ、ゆめ半島千葉国体で、成年女子走幅跳に出場。ラストの跳躍は、ライバル選手に目の前で2cm逆転された直後に訪れた。頭上で両手をたたくと、観客席から助走に合わせて手拍子が鳴る。6m14cm。再逆転はならなかった。

「最後が2位というのは悔しい。でも、やれるだけのことはやりました。やはり体力の限界なのかもしれませんね」

陸上との出会いは、中学1年生の夏だった。当時、バスケットボール部だったが、陸上部の先生から猛烈な誘いを受け陸上大会に出場。走幅跳で、いきなり県2位、関東4位になった。

「本気で頑張れば全国でも活躍できるかなと思いき、本格的に陸上に取り組み決心をしました」

中学3年時に、初めて国体に出場。高校3年時には、日本選手権・インターハイ・ジュニア・国体で優勝し、高校4冠を達成。その後も、世界選手権やオリンピックに出場し、日本跳躍界のトップへと駆け上がった。

地元開催のゆめ半島千葉国体は、自

身にとって20回目の国体という節目の大会。しかし、教員という激務と練習を両立しなければならず、調整は万全ではなかった。トレーニングは、授業の合間や部活動の終わる夜などに行っていた。競技の9日前には、疲労や重圧から学校の朝礼時に倒れ、点滴を受けるほどだった。

「周囲は、仕事の負担を軽減する配慮をしてくれたのですが、自ら志願してクラス担任にしてみました。陸上は、あくまでプライベート。一社会人として、妥協しなくなりました」

競技後の表彰式。2位の台に上ると、教え子・同僚や、市内有志で結成された「花岡選手を励まそう会」など200人ほどの応援団の姿が見えた。思わず大粒の涙がこぼれた。「皆さんに支えられ続けた競技人生も、本当にこれで終わりなんだな…」

今後は、指導者として後進の指導に専念するつもりだ。ここまで導いてくれた恩師や先輩のように、自身が培ってきたものを生徒たちに伝えていく。

「本当にこれで競技引退ですか」との問い掛けに、「誰より負けず嫌いな性格です。21回目の国体に、何気ない顔で出場しているかもしれませんね」と笑顔で答えた。

編集後記

本紙の年末恒例記事となっている「主な出来事」。新聞でいえば10大ニュースのようなものですが、特に順位はつけていませんので皆さんなりのベスト10を選んでみてください。紙面で振り返ると、アイスランド火山噴火時の外国人旅行客支援をはじめ、成田スカイアクセスの開業、成田高校の甲子園での活躍と、成田のイメージアップにつながるニュースが相次ぎました。できれば来年も今年以上に明るい、元気の出る“重大”な出来事が起きてほしいもの。そんなことを願いながら少し早いかも知れませんが、皆さん、よいお年を!



成田市役所本庁舎(行政棟、議会棟、消防本部、成田消防署)はISO14001の認証登録を受けています。