

広報

11/15

2010 November

なりた

No.1183



地域の見守り役

日夜訓練を行い、各地区の安全を守っている消防団。訓練成果の発表の場として初夏に開催されていた「市消防操法大会」が、今後は秋に開催されます。(10月24日・大栄B&G海洋センター運動場で)

主な内容

個性を生かす教育推進事業	6
小規模学校支援教員配置事業	
市営住宅の受け付け	14
市任期付職員を募集	20



緊張した面持ちで開会を待ちます

中学生議会

身近な問題を次々と質問

中学生に議会の役割や仕組みを学んでもらい、市政に対する関心を深めてもらおうと「中学生議会」が10月5日、市議会議場で開催されました。今年度は、市内10中学校から代表22人が出席。身近な問題から市の将来に関することまで中学生の視点からさまざまな事柄を質問しました。今回は、そのうちの主な質問とそれに対する答弁を紹介します。

学区の整理について

吾妻中学校

それだけの人数差があることは、良いことではないと思います。学区の整理についての考えをお聞かせください。

学校間の生徒数の差

学区の変更、設備の充実度

わたしが通っている吾妻中学校の全校生徒は、約2000人です。隣の西中学校とは、600人以上の差があります。歩いて行けるほど近い隣の学校とこれだけの人数差があるのは不公平だと思います。大規模な学校と小規模な学校では、生徒数が違うだけではなく、部活動の数、設備などでも格差が生まれてしまうと思います。小規模な学校では制限されるものもあります。

わたしが不安に感じているのは、進路に関することです。卒業生の数の違いが進路先の数の違いに出てくることもあると思います。卒業した先輩から直接的な情報を得られるという点では制限されることもあります。先生方に支えられているとはいえず、不安に感じています。まうことがあります。

こうした学校間の生徒数の差は、学区の広さにも関係があると思います。

また、大規模な学校では目が行き届かないという部分が出てしまう心配があります。同じ市内でこ

学区の変更や設備の充実度についての今後の見通しを聞かせてください。

【教育長】
学校間の生徒数の差



議長を務めた山本莉夢さん(玉造中学校・左)と伊藤幹夫さん(吾妻中学校)

成田市には現在、公立の小学校31校、中学校9校の合計40校の学校があります。これらの学校の中には、さまざまな事情により、2つの学年で1つの学級を編制する複式学級が避けられない小規模な小学校や、1学年8学級を超える大規模な中学校もあり、児童・生徒の教育環境に大きな差が生じてきていることが課題となっていました。

そこで教育委員会では、「子どもたちにとってより良い教育環境はどうあるべきか」という視点に立ち、学校の適正な規模や配置のあり方、学区の再編成などについて検討し、その結果を平成20年3月に「学校適正配置案」として市



答弁する佐藤教育長

民の皆さんに示しました。

その後、現在に至るまで、過小規模校、過大規模校の解消を最優先課題とし、地区の方々と、保護者、児童・生徒の皆さんとの話し合いを続けてきました。

その結果、平成21年4月に豊住中学校が成田中学校と統合され、来年4月には、中郷小学校が美郷台小学校に、久住第一小学校と久住第二小学校が久住小学校として、平成26年4月には下総地区4小学校が1つの新たな小学校にそれぞれ統合されることが決定しています。

また、過大規模校となっている西中学校は、平成25年に新たに中学校を公津の杜地区に建設し、分離する予定です。併せて、現在中台中学校の学区である加良部地区の中学校の学区も見直しを行っていきます。

なお、吾妻中学校は、はなのき台地区の人口が増加することにより、10年後には全校生徒500人の適正な規模の学校になることが

見込まれています。

このように、現在は小規模な学校であっても、数年後には適正な規模の学校になることもあるため、学区の整理はある程度、長期的な展望に立つて行っていく必要があると考えています。

学区の変更、設備の充実度

学校の学区は、児童・生徒の通学距離や時間、学校の規模、地域性などを十分勘案して定めています。学校は、それぞれの学区の中で地域と密接な関係を持ち、地域の方々の心のふるさとと呼べる存在にもなっています。

吾妻中学校については、ニュータウン地区の開発に伴う人口増により、昭和53年に西中学校の学区の一部を加え、中台中学校から分離新設する形で開校しました。昭和60年には、吾妻中学校から玉造中学校が分離新設する形で開校した歴史があります。

現在は、中学校では小規模となる各学年とも2学級の規模ですが、吾妻中学校は、将来の人口推計をもとに計算すると、10年後には各学年5〜6学級の適正な規模の学校となる予定です。したがって、早急に現在の学区を変更することは考えていません。各学校の学区が長い歴史の中で培った地域



出席した中学生議員
(質問順・敬称略)

下総中学校…藤城悠里、弓田桃子
大栄中学校…山本明洋、小幡加奈
成田高校付属中学校…宮澤敦義、鈴木龍磨
成田中学校…田頭未来、城之内緋依呂
吾妻中学校…儀部宏幸、新井清乃、伊藤幹夫

遠山中学校…柴野萌子、香取真央
久住中学校…木村良美、金田健志郎
西中学校…市川恵里奈、福井友菜
中台中学校…玉木菜摘、松野峻也
玉造中学校…高橋拓也、稲場優希、山本莉夢

中学生議員からの質問(質問順)

下総中学校	羽田空港のハブ化について	
	①	今後の成田空港の運営について
大栄中学校	成田市の交通事情について	
	①	バスの路線変更および高校生の通学交通費補助について
成田高校 付属中学校	大地震が発生したときの成田市での対応について	
	①	地震予知情報を受信できない方への情報伝達について
成田中学校	学校の安全について	
	②	防災カメラの設置、見回り強化、青色防犯灯の設置について
吾妻中学校	成田市の学区の整理について	
	①	学校間の生徒数の差、学区の整理について
遠山中学校	土屋駅の実現について	
	②	遠山地区からの交通手段について
久住中学校	久住駅前安全対策について	
	②	久住駅前の管理強化について
西中学校	子宮頸がんにかかる予算について	
	②	子宮頸がん予防接種の助成対象年齢について
中台中学校	地球温暖化に対する成田市の取り組みについて	
	②	成田国際空港のCO ₂ 削減対策および中学校におけるエアコン使用について
玉造中学校	外国人との交流について	
	②	中国、韓国などの人々との交流について

との密接な関係は、学校にとって大変貴重な財産となっております。そうしたことから、学区の見直しをする際には、長期的な展望に立ち、その学校に通う児童・生徒、そして保護者や地域の皆さんの願いなども考慮しながら、子どもたちの夢を育む教育環境を共に考えて、慎重に検討していくべきと考えています。

る劣化は避けられず、学校による差が生じることは、やむを得ないものと考えますが、どの学校で勉強することになっても、授業に支障をきたすことのないよう、今後も施設、設備の充実を図っていきたいと考えています。

子宮頸がんにかかる 予算について

西中学校



らの手紙や先生、母などから子宮頸がんについて、いろいろな話を聞きました。普通に接種したら、

1万5,000円ほどの費用がかり、それを3回繰り返すと聞いたのですが、成田市は接種をした際に、9,000円を上限として補助してくださるということでした。成田市に住む小学5年生から中学3年生までの女子児童が全員接種した場合、どのくらいの市の予算がかかるかを予想していますか。また、補助金の負担の費用といったものは、どのようなことから補ってんでいるのでしょうか。

【市長】
子宮頸がん予防ワクチン接種費用の助成事業は、接種費用の2分の1を市から皆さんの保護者に助成することとし、1回当たりの助成額は、上限額を9,000円としています。

助成対象としている小学5年生以上中学3年生以下の女子の全員が、子宮頸がん予防ワクチンを1人当たり3回接種した場合、ワクチン接種にかかる助成総額は、9,136万8,000円が見込まれることとなります。

なお、今年度は900万円を予算に計上していますが、子宮頸がん



答弁を聞く中学生議員

ん予防ワクチンは、希望者を対象とする任意の予防接種ですので、予算額以上の申請があった場合でも、接種した人全員に助成できるよう対応したいと考えています。費用については、子宮頸がん予防ワクチン接種費用の助成は、成田市独自の事業として行っているもので、その財源は、皆さんから納めていただく市民税などであ

り、国や県の補助金などを充てているものではありません。子宮頸がんは、唯一、ワクチン予防接種でがんの発症を効果的に予防できるワクチンといわれていますので、対象年齢になりましたら保護者と相談した上で子宮頸がん予防ワクチンを接種するよう勧められています。

また、市では、20歳以上の女性

を対象とした子宮がん検診や30歳以上の乳がん検診など女性特有の検診を実施しており、一人でも多くの人に受診していただくことで、市民の健康増進が図れるように努めています。

予防接種の助成対象年齢

子宮頸がん予防ワクチンは、発がん性ヒトパピローマウイルスの感染でがんが発症する子宮頸がんを効果的に予防するワクチンとされていますので、市では、市民の健康増進を図るために高価なワクチン接種費用の一部助成を開始したものです。

予防接種は、抗体を作るまでに少し時間がかかります。この予防接種は3回の接種が必要で、初回接種から1カ月後に2回目を接種、さらに初回接種から6カ月後に3回目の接種を行うというように、一定の接種間隔が必要になります。

子宮頸がんは、幅広い年代の女性にみられますが、特に最近は、20歳代から30歳代の女性に急増しており、予防ワクチンの必要性が高まっています。

市では、子宮頸がん予防ワクチン接種費用の助成制度に関する規則を定め、現状では、その対象者を小学5年生から中学3年生までの女子としていますので、ワクチン接種を受ける日に高校生であったり、小学4年生以下であった場合は、接種費用の助成対象にはなりません。

しかしながら、ワクチン接種は、医療機関の予約制によるという状況なども踏まえ、今後、2回目または3回目の接種日が高校生になつてしまった場合も助成の対象となるように検討していきたいと考えています。

この対象年齢は、体の成長度や、ウイルスに関する抗体がでやす

く、感染の可能性が低い10歳代前半が接種に適している時期であるといわれていることによります。

市では、県内の他市町村に先駆けて、この助成制度を導入しましたので、より多くの皆さんに活用していただきたいと思います。

※今回の質問と答弁は市民協働課ホームページ(<http://www.city.narita.chiba.jp/sisei/sosiki/kyodo/>)または行政資料室(市役所1階)で、後日公開します。くわしくは同課(☎20-1507)へ。

中学生議事を終えて

「今日の体験を記憶に残して」



成田市長 小泉一成

7回目を迎えた中学生議会ですが、各中学校からいただいた質問は、成田市が直面している重要課題に関するもの、地域に密着したもの、あるいは身近な学校生活に関するものなど、いずれも素晴らしい内容でした。

皆さんのご意見やご提言の一つ一つからは、日ごろから、成田市のことを真剣に考えていることが伺え、同じ市民として、そして市政を預かる者として、大変心強く、そして誇らしく、頼もしく思います。

皆さんからいただいた貴重なご意見は、「住んで良し、働いて良し、訪れて良し」、そして、生涯を完結できる空の港町づくりのために、大いに参考とさせていただきます、今後の成田市の発展に役立ててまいります。

皆さんも、本身体験した「中学生議会」をぜひとも記憶に残していただき、これからも成田市のより良いまちづくり、地域づくりについて、考えていただければ幸いです。

そして、できることならば、次は議員として、この席に戻ってきたいだけだと思います。

皆さんの輝く未来、そして夢、可能性の実現のためにも、今後も学業や部活動に専念され、充実した中学校生活を過ごすことができよう、心からお祈りいたします。

可能性

を見つけて伸ばします！

市内の小中学校に少人数学習推進教員と健康推進教員

を配置する「個性を生かす教育推進事業」も今年で11年目を迎え、平成20年度からは「小規模学校支援教員配置事業」も開始され、ますます子どもたち1人1人の個性に応じたきめ細やかな指導を行えるようになりました。今回は、市内で日々活躍する各教員たちをご紹介します。

「分かった」を大切に 少人数学習推進教員

少人数学習推進教員は、1学級の人数が多い市立小中学校に配置され、子どもたちの習熟度や興味・関心などに応じて複数のグループに分けて授業を行う「少人数学習」や、一つのクラスに複数の教員が入り授業を行う「ティームティーチング」を、担当の先生と協力して実施しています。市では現在23の市立小中学校に少人数学習推進教員を配置しています。

少人数学習やティームティーチングにより、子どもたちがより集中して授業に取り組むことができ

る、分からないところを質問しやすい環境を作ることができる、自信を持って発表することができるなど、授業の効果が上がってきています。

子どもたちからは、「授業が分かりやすくなって楽しくなった」、「勉強することに自信がついた」と大好評のようです。

心と体をサポート 健康推進教員

健康推進教員は、児童・生徒数の多い9校の市立小中学校に配置され、養護教諭と協力して子どもたちを心と体の両面からサポート

しています。

保健室は、けがや病気の救急処置をする場だけではなく、さまざまな悩みを抱える思春期の子どもたちにとって安心できる「心の居場所」となっています。

健康推進教員は、授業中や休み時間など、いつどんな不調を訴えてくるかわからない子どもたちに優しく声を掛けて応えます。そうすることで、誰もが気軽に相談できる環境づくりに努めています。すべての子どもたちが健やかに成長できるように、健康推進教員は、今日も子どもたちを温かく見守っています。

家庭的な雰囲気 小規模学校支援教員

現在市には、児童数が少なく、複式学級になる学校が4校あります。複式学級とは二つの学年を一人の担任が一緒に受け持つことです。複式学級では、一人の教師が同時に複数の学年の指導を行うた



現場で働く推進教員&支援教員に聞きました。



玉造小学校 少人数学習推進教員 飯島 憲子先生

6年生の授業をチームティーチングで受け持っています。子どもに声を掛けるときは、立って上から教えるのではなく、子どもたちと同じ目線の高さで話すよう心掛けています。少人数学習推進教員がいることで、子どもたちを囲む環境が少しでも温かく、こまやかなものになればいいと思いながら取り組んでいます。

子どもたちから 先生は怒ると怖いけど、先生の笑顔を見ると、わたしたちも元気になります！

成田中学校 少人数学習推進教員 伊藤 淳俊先生



少人数学習推進教員として働いて2年目になります。授業では、全体を見通し、生徒が授業に対する姿勢を作れるようにすることを心掛けています。また、聞く・書く・解くの基本をしっかりとできるようにサポートしています。複数の教員が子どもたちに対して視線を注ぐことで、成功も失敗も受け入れる「安心感」が伝わればと思っています。

子どもたちから 先生は、頼れるお兄さんのような存在です。先生のおかげで、授業中質問しやすくなりました。

中台中学校 健康推進教員 下澤 知保先生



子どもたちに笑顔で接することを意識しています。自分が暗い表情をしていると、保健室の雰囲気も暗くなり、子どもたちの気持ちも暗くなってしまうと思うからです。また、日ごろから積極的に声掛けをすることで、子どもとの信頼関係を築く努力をしています。

子どもたちから 先生は、とにかくいつも明るいです。先生の優しさは、私たちを癒してくれます。



中郷小学校 小規模学校支援教員 井出 明奈先生

わたしは小規模学校支援教員として、複式学級の授業を単学年でできるよう2年生を受け持っています。児童数の少ない学校なので、みんなが家族のように学校生活を送っています。子どもたちには、自分の考えをしっかりと持ち発言できるようになってほしいと思っています。また、授業では、導入部分で子どもたちの興味を引き付けられるようにさまざまな工夫をしています。

子どもたちから 先生と一緒に昼休みに家族ごっこをするのが大好き。国語の音読もとても上手です。

め、学年に合わせた授業をすることが難しく、子どもたちの集中力が欠けるといった難点があります。このような状況を克服するのが小規模学校支援教員です。1学年1教師で授業が行えるように配置され、担任の先生と協力して複数の学年を指導しています。小規模学校支援教員が配置されることに

よって、学年別の指導が可能になり、段階的・系統的な学習を行うことができるようになりました。また、複式学級を担任と小規模学校支援教員が共同でサポートすることにより、より深く子どもたちを理解し、個性に応じた指導をすることができそうです。小規模学校の様子はとても家庭

的です。授業中や休み時間・給食・学校行事など、多くの機会に全校の子どもたちと接することに よって、小規模学校支援教員は、子どもたちの頼れる存在となり、少人数ならではの親密な関係を築いています。 ※くわしくは学務課(☎20・1581)へ。



給食の準備も先生と一緒に

求む!! 推進教員 支援教員

市教育委員会では、来年度の「少人数学習推進教員」「健康推進教員」「小規模学校支援教員」を募集します。採用期間は、平成23年4月1日～3月31日です。募集要項は「広報なりた」12月15日号でお知らせします。あなたの熱意を教育現場で発揮してみませんか。

農産物や工芸品を展示・即売 産業まつり

11月20日(土)・21日(日)

午前9時30分～午後4時 国際文化会館

大勢の人が集まるマグロの解体ショー



工芸品作りの体験コーナーも

収穫の秋、食欲の秋。今年も秋の恒例イベント「産業まつり」が、国際文化会館を会場に開かれます。農家の皆さんが丹精込めて育てた農産物の共進会や伝統工芸品の展示をはじめ、即売会、特別企画と、イベントが盛りだくさん。家族そろって出掛けてみませんか。

丹精込めた農産物を 展示・即売

「産業まつり」は、市内の農業・商工業などを市民の皆さんに知ってもらおうと毎年開かれるイベントで、今年で30回目を迎えます。

会場では、農産物の展示・即売をはじめ、伝統工芸品の紹介、即売会、特別企画などさまざまな催しが行われます。

特に、農産物共進会では、農家の皆さんが丹精込めて生産した野菜や果物が展示され、その中から知事賞・市長賞などが選ばれます。

楽ついでイベントが盛りだくさん

即売会では、日用雑貨、花・植木、つきたて餅などが販売され、21日にはマグロの解体実演販売も行われます。

特別企画には、市政のPRコーナーをはじめとして、子ども映画会、マスクメロンや野菜がもらえる輪投げ大会、税・労働・住宅リフォーム相談など、催し物が盛りだくさん。また、「子どもふれあい広場」では、たくさんの小動物に直接触れることができます。

このほかに、「工業団地PRコーナー」や「コンピュータ抽選会」など多彩な催し物で皆さんの来場をお待ちしています。

※くわしくは商工課(☎20-1-622)へ。

産業まつり催し物一覧

催し物名	内容	会場
農産物共進会	農家の皆さんが生産した自慢の野菜などの品評会、展示・販売(販売は21日午後0時30分から)	小ホール
商工観光展	伝統工芸品紹介(正次郎鋏刃物工芸・下総鬼瓦)、工業団地PRコーナー(野毛平工業団地・豊住工業団地・大栄工業団地・成田新産業パーク)	大ホールロビー
	観光PR(祇園祭・四季彩祭写真コンテスト入賞作品の展示)、しもふさ七福神コーナー	国際会議室
即売会	日用雑貨・花・植木・野菜・つきたて餅・水産物・郷土物産品・農機具などの販売、マグロの解体実演販売(21日午後1時から)	外庭
農産物争奪輪投げ大会	景品として、メロンなどの果物や野菜など地元農産物を配布	
子どもふれあい広場	ふれあい動物広場、ゲームコーナー、ふわふわドーム	
ミニイベント広場	クイズ大会、印旛龍鳳太鼓・成田不動太鼓による演奏	
献血コーナー	20日午前10時～11時45分、午後1時～3時30分	
子ども映画会	20日午前10時～11時36分「ヒックとドラゴン」 午後1時～3時8分「ながさきの子うま」「ヒックとドラゴン」	大ホール
	21日午前10時～11時43分「トイストーリー3」 午後1時～3時19分「おかあちゃんごめんね」「トイストーリー3」	
チャリティーバザー	20日午前10時15分から、午後1時から、21日午前10時15分から	本部席脇
無料相談	税の無料相談、年金・労働・労務無料相談、不動産なんでも相談	国際会議室ほか
市民農園収穫物展示会	農園で収穫した野菜の展示・販売	小ホール
包丁研ぎコーナー	一般家庭用包丁のみ。1家族2本までとし、1日先着100家族まで	大ホールロビーほか
アグリライフなりたコーナー	米・豆・サツマイモなどを使った料理の作品展示など	
そのほかの催し物	市政PRコーナー(くらしと水、水質浄化啓発、リサクルプラザ)、ユネスココーナー、太陽光発電のPR、絵画展(国際会議室)、ミニ郵便局、消費者友の会コーナー、人権擁護・行政相談コーナー、シルバー人材センター啓発コーナー、匠の町展示コーナー、ポリテクカレッジ成田コーナー	
コンピューター抽選会	会場内で500円以上買い物をする抽選券がもらえます	

*催し物は内容が変更になる場合があります。会場内の買い物には、エコバッグを利用してください。

コミュニティバス時刻表

ルート	時刻	8	9	10	11	12	13	14	15
水掛ルート(水掛・滑河駅前行) 成田市役所発						54			44
赤荻經由大室循環(文化会館方面行き) 成田市役所発	14		24	54					14
水掛ルート(市役所・保健福祉館行) 文化会館発				58					
小泉經由大室循環(成田市役所方面行き) 文化会館発			32				32		40

*会場の駐車場は大変混雑します。マイカーを避け、コミュニティバスを利用してください。



さまざまな商品が並びます



楽しいアトラクションがいっぱい



かわいい動物との触れ合いも

火葬・式場の利用は

やつとみ

八富成田斎場へ



静かな環境の八富成田斎場

通夜と告別式を行うことができます

八富成田斎場は、成田市・八街市・富里市で管理運営されています。

この3市のいずれかに、亡くなった人や喪主、施主の住民記録がある場合または外国人登録がある場合は、火葬料金(待合室1室付き)が無料となります。

斎場では、通夜と告別式を行うことができます。式場は午後3時～翌日の午後3時に利用することができます。

料金は左表の通りです。

市民を対象に霊柩車や祭具の貸し出しも

霊柩車れいこしゃの利用は、市内の自宅・病院などから斎場までの利用に限られ、1回5,000円です。

自宅葬で使用する祭具は、1級祭壇(5段または4段、約8畳用)が1日2,000円、2級祭壇(3段、約6畳用)は1日1,200円で、搬入・設置・搬出も行っています。

※予約申し込みは、八富成田斎場(☎23-4511)で受け付けています。くわしくは環境衛生課(☎20-1531)へ。

八富成田斎場の使用料

区分		単位	料金	
			市民	市民以外
火葬	大人	1体	無料	80,000円
	子ども(12歳未満)	1体	無料	70,000円
	死産児	1体	無料	50,000円
	改葬遺骨	1個	無料	30,000円
	四肢など	1個	無料	30,000円
式場	第1	2時間	10,000円	30,000円
		夜間	20,000円	60,000円
	第2	2時間	7,500円	22,500円
		夜間	15,000円	45,000円
第1・2	2時間	15,000円	45,000円	
	夜間	30,000円	90,000円	
待合室	基本料金(1室)	2時間	2,000円	6,000円
	超過料金(1室)	1時間	1,000円	3,000円
式場控室	基本料金(1室)	2時間	2,000円	6,000円
	超過料金(1室)	1時間	1,000円	3,000円
霊安室	1棺	1日	5,000円	15,000円

*友引の日は、通夜に限り午後3時から使用できます。

*「夜間」とは、午後9時～午前9時です。

ペットの火葬

ペット火葬は、ペット火葬場(八富成田斎場向かい、山之作359)で行っています。火葬できるペットは、犬・猫・猿・ウサギなどの小動物です。

利用時間は、友引を除く午前9時～午後3時です。利用には予約が必要です。料金は表の通りです。市外の人が利用した場合、料金が2倍となります。

火葬場まで来られない人のために、ペットの引き取りサービスも行っています。これを利用できるのは市民のみで、料金は1件1,050円です。

ペットの火葬料金(市外の方は2倍)

種別		料金
特大	30kg以上	5,250円
大	20kg以上30kg未満	4,200円
中	10kg以上20kg未満	3,150円
小	10kg未満	2,100円

※ペット墓地(合同納骨場)は、市民のみが使用可能です。料金は永年で3,150円です。申し込みは八富成田斎場(☎23-4511)へ。

「誰もほめてくれない」と むなしく感じていませんか

子育てや家事など、一人で何役もこなして忙しく時間が流れていく日々。

「誰も評価してくれない」。あなたは、こんな風にむなしく感じたことはありませんか？今回は、主婦のほか広く女性の心の健康についてお届けします。



女性がなりやすい うつ

女性にうつ病が多いと言われる要因の一つとして、女性ホルモンの影響があるとされます。

出産直後に産後うつ病があります。精神的な面で育児についての不安感が高まることや、赤ちゃんの世話で身体的な疲労がたまることなど、さまざまなことが影響しています。

閉経期を迎える人は、更年期うつ病などが起こることがあります。この時期には、女性ホルモンが非常に不安定になるからです。気分

が落ち込んだり、睡眠不足になったり、イライラしたりするなどの症状が出るため、更年期障害のせいと見過ごされることもあります。

さらに、子どもの独立や自分の退職、親や家族の病気などといった環境の変化が、うつ病の引き金になることもあります。

イライラ撃退！

リラックス呼吸法がオススメ

座っていても寝ていても大丈夫。これから説明するリラックス呼吸法は、楽な姿勢でできます。

腹式呼吸をすることで自立神経を整え、リラックスすることがで

きます。目を閉じてやってみてください。

- ①自分のペースでゆったりと腹式呼吸をする。ゆっくり5秒くらいかけて、口から息を吐く。お腹の中の空気をすべて出すようなイメージで行うのがポイント
- ②息を吐き切ったら、そのまま3秒ほど休む
- ③ゆっくり鼻から息を吸い込む
- ④心地いいペースで呼吸できたら、吐く息に注意を向ける。吐くときは、吸う時間の倍くらいの長さでゆっくり吐く
- ⑤息を吐くときに、「体の中にある疲れ・モヤモヤ・イライラが、少しずつ体の外に出て行く」と心の中で唱え、それらがゆっくりと体から出て行く様子をイメージしながらしばらく続ける

体の外に出すイメージで



⑥十分だと感じたら、目を開け

あなたのうつ傾向をチェック！

普段の生活を思い出し、次の項目に当てはまるかどうかチェックしてみてください。

- 朝、なかなか起きられず、家族よりも遅くまで寝ていることが多くなった
- 以前までは午前中に片付けていた仕事や、夕方までかかるようになった
- 家事全般がつかなくなったり、洗濯、掃除はできても、料理が億劫でできなくなった
- 夕食の献立がなかなか決められない
- 買い物に行っても何を買ったかわからない
- 以前は楽しみにしていたテレビ番組もおもしろくない
- 近所の人達が集まっていると悪口を言われているような気になる
- 自分はダメな母親、妻だと自分を責める

チェック項目

監修：産業医科大学精神医学教室教授・中村純さん

提供：ファイザー株式会社

このようなサインが1つ以上当てはまり、2週間以上続けて感じているようだと、もしかしたら「うつ病」かもしれません。気の持ちようだと頑張らず、精神科などの専門医療機関や産業医などに相談してみましょう。

る準備を。手を閉じたり(グー)、開いたり(パー)する。

⑦手の感覚が普通に戻ってきたら、気持ちよく伸びをする

⑧すっきりと目を開ける

寝る前の場合は、⑥以降は省略し、そのまま寝てしまってください

い。心地よい音楽を聴きながらやると、より効果的です。途中で不快に感じるがあったら、無理に続けずに、目を開ける動作を

1111へ。

行って終了してください。

健康増進課では医師やカウンセラーによる「こころの健康相談」(予約制)を実施しています。日程は、「広報なりた」の保健インフォメーションを見てください。

※次回(12月15日号を予定)は、「高年齢者のあなたに」をテーマにお届けします。く

わしくは健康増進課(☎27-

1111へ。

広げよう世界のきずな



色とりどりの衣装が勢ぞろい



台湾茶道の体験も

外国人と市民の交流を深めようと10月17日、中央公民館で「国際市民フェスティバル」が行われました。テーマは「みんなで広げよう世界のきずな」。中庭に設置されたペルーやイラン・スリランカ・メキシコ・モンゴルなど世界各国の屋台には、普段はなかなか味わうことのできない名物料理を求めてたくさんの方が並びました。また、講堂では、各国の鮮やかな民族衣装のファッションショーや、ダンス・演芸などが披露され、会場は大盛り上がりでした。ファッションショーに参加した子どもたちは「かわいい衣装を着られてうれしい」と大満足の様子でした。

健康・福祉まつり

元気のヒントがいっぱい

健康づくりに役立つさまざまな催しが行われる「健康・福祉まつり」が10月16日・17日、保健福祉館を会場に開催されました。会場には、体脂肪測定・ストレスチェックといった、健康維持に役立つ各種コーナーが設けられたほか、ミニトレインの運行や人形劇など、子どもたちが楽しめるイベントも盛りだくさん。この機会に自分や家族の健康を見直そうと多くの家族連れが訪れ、多彩な催しの数々を楽しんでいました。



親子で楽しめるイベントも

スポーツ選手活用体力向上卓球教室

スマッシュの速さにドキドキ



こんしん
渾身のスマッシュはラケットに当たるか

スポーツ選手と触れ合うことで、小学生にスポーツの楽しさを知ってもらおうと10月21日、「スポーツ選手活用体力向上卓球教室」が久住第二小学校で開かれました。

講師として招かれたのは、卓球界で活躍する木方慎之介さんと横山友一さん。二人が普段練習で行っているラリーやスマッシュを披露すると、児童たちからは歓声と拍手が。二人の講師から、「ラケットを動かさないで持ってれば、そこにスマッシュを当てると」と言われると、子どもたちは緊張しながらもラケットを手に。見事にスマッシュが命中すると、「もう1回やりたい」と大はしゃぎし、卓球台に列を作っていました。

市消防操法大会

訓練の成果披露



船形チーム
(小型ポンプの部)



台方チーム
(ポンプ車の部)

各地区の消防団が日々の訓練成果を競う「成田市消防操法大会」が10月24日、大栄B&G海洋センター運動場で開催されました。競技はポンプ車の部と小型ポンプの部の2部門で、実際に放水を行わない「空操法」で実施。参加した31チームの消防団員たちは、それぞれの仕事の傍ら早朝や夜間に訓練を重ねて培った操法技術を披露しました。

主な成績

ポンプ車の部

優勝 台方

準優勝 伊能

第3位 新勝寺

努力賞 花崎町・上町

小型ポンプの部

優勝 船形

準優勝 前林第2

第3位 土室

努力賞 下方

NARITA花火大会in印旛沼5th

秋の夜空を彩る8,000発

約8,000発の花火が秋の成田の夜空を鮮やかに染め上げる「NARITA花火大会in印旛沼5th」が10月16日、八代地先の北印旛沼湖畔で行われました。この日、会場に訪れた観客は約7万人。市制56周年にちなんだ“尺玉56連発”や音楽に合わせて打ち上がる“花火ファンタジア”、直径約60cmの大玉“2尺玉”に、観客たちは歓喜の声を上げていました。



秋の成田の風物詩に、大勢の観客が沸いた

花火大会初のグッドデザイン賞を受賞

市内小学校で行われた花火教室で子どもたちがデザインした花火を当日に打ち上げるといった参加型の取り組みが珍しいということ、市民ボランティアと花火職人が共に作り上げた大会であることなどが評価されての受賞となりました。グッドデザイン賞は、財団法人日本産業デザイン振興会が主催する総合的なデザイン評価・推奨制度で、1957年に通商産業省(現経済産業省)によって創立された「グッドデザイン商品選定制度(通称Gマーク制度)」が母体になっています。

市場探検隊

野菜の収穫や職場体験も



お釣りもしっかり渡せるよ

子どもたちに食べ物の流通の仕組みを知ってもらおうと10月23日、成田市場で「市場探検隊」が行われました。参加したのは28人の小学生。市内の農家で野菜を収穫したり、マグロの競りを体験したりしました。職場体験では、魚屋・漬物屋などに分かれて、商品の販売をお手伝い。子どもたちは、お客さんを呼び込もうと大きな声を出して宣伝したり、商品を買ってくれたお客さんにお釣りを渡したりと、かわいい売り子として市場を盛り上げ、大活躍しました。

サクラてんぐ巢病

これからが防除の適期



てんぐ巢病にかかった桜(点線内が病気の枝)

てんぐ巢病は、木の枝の一部から小枝が多数発生して竹ぼうき状になり、天狗が巣を作ったような症状になる病気です。

症状の出た枝には、ほとんど花が付かず、放置すると1本の木にいくつもの竹ぼうき状部が発生してしまいます。病気にかかった枝は数年で枯死し、その部分から木材腐朽菌が進入すると幹にまで腐朽が進み、樹勢が衰弱していきま

す。てんぐ巢病に侵された桜は、樹

勢や花付きの悪さに加え、木自体が異様な形態となってしまう。

防除するには

サクラてんぐ巢病は「タフリナ菌」というカビの一種により発生することが知られています。

この病気の唯一の防除法は、早期に被害部の枝を切り焼却することです。被害を受けた枝の元にこぶが発生している場合は、この部分より下で枝を除去する必要があります。太い枝や幹に発生している場合は、除去跡が大きくなるため殺菌剤を塗布します。

防除は、桜の落葉期間(休眠期)で、木材腐朽菌の被害を受けにくい12月～2月が適期です。初期症状は判別しにくい場合もあり、3年程度は除去作業の継続が必要です。

防除にご協力を

市では、公園などの公共用地内で、てんぐ巢病を発病した桜の枝

を適時除去しています。しかし、この病気の伝染をより効果的に防ぐには、市内で発病した桜を同じように処理する必要があります。自宅などの敷地内にある桜が病気にかかっていたら、その枝を切り、病気のまん延を防ぐようにしてください。

ほかの桜への感染予防のため、切った枝は放置せず、適当な長さで裁断して指定ごみ袋に入れ、「燃やせるごみ」として収集日に出してください。

※くわしくは公園緑地課(☎20-15662)へ。

年末夜間・休日納税窓口

臨時に開設します

市では、仕事などで時間が取れず、平日に来庁することが困難な人を対象に、毎月第2・第4日曜日に開庁し、一部の業務を行っています。今年臨時に、年末夜間納税窓口と休日納税窓口を開設します。

窓口が開設されるのは納税課(市役所2階)のみとなります。

日時

○年末夜間納税窓口：12月16日(木)・17日(金)・20日(月)・21日(火)午後7時まで

○休日納税窓口：12月19日(日)午前9時～午後4時

※くわしくは納税課(☎20-15662)へ。

市営住宅

受け付けは12月1日から15日まで

市では、市営住宅の入居者を次の通り募集します。

- 住宅に困っている
- 同居しようとする親族がいる
- 所定の方法で算出した世帯の所得月額が15万8千円以下(高齢者・障がい者・子育て世帯は21万4千円以下)
- 続けて6カ月以上、市内に居住しているか勤務先がある
- 市税を滞納していない
- 申込者・同居しようとする親族が暴力団員でない
- 連帯保証人がいる

入居を募集する市営住宅

団地名	募集戸数	間取り	所在地	入居人数
北囲護台	1(4階)	3DK(6、6、7.5畳)	囲護台1385-1	3人以上
中囲護台	1(3階)	3DK(6、6、6畳)	囲護台2-3-1	3人以上
	1(1階)	3DK(6、6、4.5畳)		2人以上
南囲護台	3(1階)	2DK(6、6畳)	囲護台1254-2	2人以上
	2(2階)	2DK(6、6畳)		2人以上
	1(3階)	2DK(6、6畳)		2人以上
桜川	1(2階)	3K(6、4.5、3畳)	三里塚248	1人以上

※申込書の配布は、下総・大栄支所でも行います。くわしくは建築住宅課(☎20-15664)へ。

※申込書の配布は、下総・大栄支所でも行います。くわしくは建築住宅課(市役所5階)

家賃希望する住宅や、世帯の所得額によって異なる

受付期間：12月1日(水)～15日(水)(土・日曜日を除く)

受付場所：建築住宅課(市役所5階)

市長日誌



【10月16日～31日】

16日	御利生祭 成田市華道協会創立30周年記念祝賀会 NARITA花火大会 in 印旛沼 5th
17日	国際市民フェスティバル2010 健康・福祉まつり 日本太鼓全国障害者大会
18日	表彰審査委員会 市民女子ゴルフ大会表彰式 シニアゴルフ大会表彰式
19日	農業青年団体 農政座談会
20日	成田赤十字病院運営協議会
23日	全国障害者スポーツ大会総合開会式
24日	消防操法大会 市民文化祭 将棋大会
25日	全国障害者スポーツ大会(ソフトボール)表彰式 全国障害者スポーツ大会総合閉会式
26日	老人クラブ連合会 秋季グラウンドゴルフ大会
28日	成田空港周辺地域親睦スポーツ大会(グラウンド・ゴルフの部) 韓日・日韓女性親善協会訪問団 表敬訪問 千葉県市長会定例会
29日	公民館まつり
31日	市民文化祭 吟道の祭典



消防団員を激励(24日)

事業所ごみの処理方法

飲食店や店舗、事務所などの事業所から発生する一般廃棄物(ごみ)は、「廃棄物の処理及び清掃に関する法律」により、事業者の責任で適正に処理しなければなりません。そのため、事業所から発生するごみは、一般家庭用の集積所に出すことはできません。

事業所のごみは分別を徹底し、いずみ清掃工場またはリサイクルプラザ(下総・大栄地区は伊地山クリーンセンター)へ自己搬入するか収集運搬許可業者へ委託するなど、適正な処理をお願いします。

下総・大栄地区を除く地区

分別方法 ①「燃やせるごみ」②「ビン・カン・プラスチック類」③「ビ

器類」に分別し、半透明の業務用ごみ袋へ

処理方法

○ごみ処理施設へ自己搬入する場合(「ビンール・プラスチック類」は直接搬入できないので、許可業者に委託)

・「燃やせるごみ」：いずみ清掃工場 ☎36・1689)へ

・「ビン・カン・ガラス」金物・陶磁器類」：リサイクルプラザ(☎36・1000)へ

○許可業者に委託する場合

・成田市一般廃棄物収集運搬許可業者へ

下総・大栄地区

分別方法 ①「可燃ごみ」②「ビン・カン」③「不燃ごみ」④「ペットボトル」に分別し、半透明のごみ袋へ

処理方法

○ごみ処理施設へ自己搬入する場合(下総・大栄支所農産土

木課で配布する搬入券が必要。「ペットボトル」は直接搬入できないので、許可業者に委託)

・「可燃ごみ」②「ビン・カン」③「不燃ごみ」：伊地山クリーンセンター(☎0478・59・2148)へ

○許可業者に処理を委託する場合

・成田市一般廃棄物収集運搬許可業者(下総・大栄地区の業者)

産業廃棄物の処理

事業活動に伴って生じる「産業廃棄物」は、市では処理できません。事業者は自ら処理するか、県の許可を受けた「産業廃棄物処理業者」に委託(有料)するなど適正に処理してください。

くわしくは県北総県民センター 地域環境保全課(☎043・483・1138)または県環境生活部資源循環推進課事業推進室(☎043・223・2656)へ

問い合わせください。
※くわしくはクリーン推進課(☎20・1530)へ。

男女共同参画計画

素案に対する

意見を募集します

市では、豊かで活力のある男女共同参画社会の実現に向け、第2次計画の策定を進めています。

このたび、計画の素案がまとまりましたので、市民の皆さんに公表し、意見を募集します。

募集期間 11月19日(金)～12月3日(金)

閲覧場所 企画政策課(市役所3階)、行政資料室(市役所1階)、下総・大栄支所総務課、各公民館、市立図書館、保健福祉館、三里塚コミュニティセンター、企画政策課ホームページ(☎http://www.city.narita.chiba.jp/sisei/sosiki/kikaku/index003.html)

提出方法 閲覧場所にある様式に必要事項を書いて、閲覧場所の窓口へ提出するか、Eメール・FAX・郵送で企画政策課(Eメール kikaku@city.narita.chiba.jp FAX 24・1006 〒286・8585 花崎町7

60)へ
結果の公表 市の考えと共に企画政策課ホームページなどに掲載予定

※くわしくは同課(☎20・1500)へ。

環境美化運動

美しいまちを わたしたちの手で

12月5日(日)を中心に、市内各所で「ポイ捨てをなくし、私たちのまちを私たちの手で美しく」を合言葉に、区や自治会などの協力を得て、環境美化運動が実施されます。

この運動では、各地区の道路や公園などに捨てられた瓶・缶・散乱ごみの収集や、草刈りなどを行います。快適で住みよい環境づくりに、ご協力をお願いします。

※くわしくはクリーン推進課(☎20・1530)へ。



小中学校の通学区域

指定学校変更や区域外就学が可能です

市立の学校に就学する児童・生徒は、あらかじめ定められた通学区域(学区)の学校に通学することが原則となっています。ただし、事情があつて学区以外の学校へ通学を希望する場合には、保護者の申し出により指定学校変更や区域

外就学が認められることがあります。

指定学校変更

市内に住む児童・生徒に対して、定められた学区以外の市立小中学校への通学を認める制度

区域外就学

市外に住む児童・生徒に対して、成田市立小中学校への通学を認める制度

指定学校変更や区域外就学の要

指定学校変更・区域外就学の要件

理由・事例	指定学校変更	区域外就学
地理的条件や通学路の安全を確保する場合	○	—
小学校への通学距離がおおむね1.5km以上で、より近い小学校への通学を希望する場合(注1)	○	—
中学校への通学距離がおおむね2.0km以上で、より近い中学校への通学を希望する場合(注1)	○	—
下校後の小学生を祖父母などが養育する場合	○	○
児童ホームに通う場合	○	—
住宅の建て替え・購入などによる場合	○	○
最終学年(小6・中3)になってからの住所変更がある場合	○	○
家庭の事情により住民票の異動が困難である場合	○	○
日本語指導などの支援を必要とする場合	○	—
児童・生徒の身体的理由による場合	○	○
いじめなどにより心身の安全が脅かされるような場合	○	○
市外転居で心身への多大な悪影響が懸念される場合	—	○
小中学校へ入学後の市内転居で、転居前の学校への通学を希望する場合	○	—
小中学校へ入学後の市外転居で、一時的に転居前の学校への通学を希望する場合	—	○
指定学校変更を承諾された児童が、変更後の小学校の学区の児童が進学する中学校への通学を希望する場合	○	—
兄弟姉妹の指定学校変更に伴う場合	○	—
兄弟姉妹の特別支援学級就学に伴う場合	○	—
指定学校に希望する部活動がないため、該当する部活動がある最寄りの中学校への通学を希望する場合(注1)(注2)	○	—

(注1)学校の収容力などにより、制限があります
(注2)成田市立中学校に新たに入学・転校する児童・生徒が対象となります

所得税

還付を受けられる場合があります

相続・贈与などで、遺族などが年金として受給する生命保険金や共済金に関する所得税の取り扱いが変わります。

これにより、所得税の還付を受けられる場合があります。

※くわしくは国税庁ホームページ

(http://www.nta.go.jp)または成田税務署(☎28-5115)へ。
1・音声案内で2番を選択)へ。

都市計画

地区計画(東町・花崎町地区)の案を縦覧できます

日時 11月15日(月)～29日(月)(土・日曜日、祝日を除く) 午前8時30分～午後5時15分

場所 都市計画課(市役所5階)

内容 地区計画の決定

利害関係者で、この案について意見のある人は、縦覧期間中に意見を提出することができます(郵送の場合は11月29日(月)の消印有効)。

※くわしくは都市計画課(☎20-1560)へ。

今月の納税

納期内の納付にご協力をお願いします

- ①国民健康保険税(第5期)
- ②後期高齢者医療保険料(第5期)
- ③介護保険料(第5期)

納期…11月16日(火)～30日(火)

※くわしくは①②保険年金課(☎20-1526)、③介護保険課(☎20-1545)へ。

狩猟解禁

事故防止に留意してください

11月15日(月)から狩猟が始まります。ハンターの皆さんはマナーを守り、安全な狩猟に努めましょう。市民の皆さんが狩猟区域内に出掛ける場合は、目立つ色の服の着用やラジオの携帯など、事故防止に留意してください。

狩猟期間 11月15日(月)～2月15日(火)

※くわしくは県自然保護課(☎043-223-2672)へ。

困りごと・悩みごと相談室

一人で悩んでいないで相談してみませんか？

毎日の生活の中で、疑問に思っていること、誰かに相談したいと思っていることはありませんか。市などでは、そんなあなたの要望に応え、各種相談を行います。相談は無料で秘密は厳守されます。この機会に日ごろ感じている疑問や悩みを解消してみてはいかがでしょうか。



相談日 ※12:00~13:00は相談できません。

相談名	期日	時間	場所	問い合わせ先
市民生活相談(離婚・相続・相続関係・金銭貸借・売買など)	月・金曜日	9:00~16:00	市役所2階市民相談室	市民協働課市民相談室 ☎20-1507 ※裁判所で係争中の事件は除きます。法律相談12月分の予約は11月24日(水)午前8時30分から受け付けます。
法律相談(予約制・市内在住の人)	水曜日	13:00~16:00		
もめごと・なやみごと・苦情相談(人権・行政相談)	11月22日(月)、12月7日(火)	10:00~15:00		
外国人相談(英語・中国語・スペイン語・ポルトガル語)	11月26日(金)、12月10日(金)	13:00~16:00		
税務相談	11月16日(火)、12月21日(火)	10:00~15:00		
不動産相談	11月16日(火)、12月21日(火)	10:00~12:00		
市民よろず相談	11月20日(土)、12月18日(土)	13:00~16:00	保健福祉館	県行政書士会印旛支部 作田義美さん ☎23-3286
税務支援センター(予約制)	11月24日(水)、12月8日(水)	10:00~15:00	県税理士会成田支部(飯田町157-4)	県税理士会成田支部 ☎28-0931
司法書士法律相談	11月17日(水)、12月15日(水)	18:00~20:00	保健福祉館	県司法書士会佐倉支部 菊地裕文さん ☎28-5562
木造住宅耐震相談(予約制)	11月28日(日)	9:00~16:00	市役所5階503会議室	建築住宅課 ☎20-1564
女性就業(内職)相談(来所前に要電話)	水・金曜日	10:00~16:00	市役所2階女性就業相談室	商工課 ☎22-1111 内線2729
消費生活相談	月~金曜日	9:30~16:30	消費生活センター(市役所2階)	消費生活センター ☎23-1161
年金相談	水曜日	10:00~15:00	市役所1階相談室	保険年金課 ☎20-1547
女性のための相談(予約制)	11月25日(木)、12月9日(木)	10:00~16:00	市役所2階相談室	企画政策課 ☎20-1500
交通事故相談	12月 7日(火)	10:00~15:00	市役所1階相談室	交通防犯課 ☎20-1527
障がい者相談	水曜日・第4日曜日・祝日を除く毎日	9:00~19:00	保健福祉館	障がい者相談センター ☎27-1106
心配ごと相談	木曜日 11月19日(金)	10:00~15:00	保健福祉館 保健福祉館大栄分館	社会福祉協議会 ☎27-7755
酒害相談	12月 2日(木)	9:00~12:00	保健福祉館	〃
家庭児童相談	月~金曜日	9:00~16:00	市役所2階家庭児童相談室	子育て支援課 ☎20-1538
就学相談(予約制)	月~金曜日	9:00~17:00	教育センター	教育センター ☎20-2922
教育相談(予約制)	火曜日	9:00~16:00	〃	〃
教育相談(不登校相談も)	月~金曜日	9:00~17:00	ふれあいるーむ21	教育相談室 ☎22-5100

三 秋の楽しいひとときを 三里塚コミセンまつり

日時=11月28日(日) 午前9時~午後5時
会場=三里塚コミュニティセンター
内容=各団体による発表、展示、バザーの実施や模擬店の開催など
※くわしくは三里塚コミュニティセンター(☎40-4880、月曜日・祝日は休館)へ。

ブ 近隣高校の吹奏楽部が一堂に ラスの祭典

日時=11月28日(日) 午後1時30分開演(開場は午後1時)
会場=国際文化会館大ホール
内容=出演校による単独・アンサンブル演奏や合同演奏
出演=成田高校音楽部、成田国際高校・成田北高校・東京学館高校・千葉黎明高校の各吹奏楽部
入場料=無料(全席自由)
※くわしくは国際文化会館(☎23-1331)へ。



高校生たちの息の合った演奏

不用品情報コーナー

譲ります

有償・LPレコード・CDコンボ・金庫・衣類乾燥機・16インチ自転車(女子用)・50ccスクーター・アートフラワー 用具一式
無償・ビデオデッキ・テレビ

探しています

無償・EM生ごみ処理機・鍬・吾妻中学校制服(女子用)・カラオケセット・ベビーカー・置、掛時計(故障している物)・小物家電(故障している物)
※くわしくはリサイクルプラザ(☎36-1000、月曜日・祝日は休館)へ。

11月23日(火・祝)はおいしい1日

大栄地区へ出掛けよう!!

11月23日(火・祝)に大栄地区で「日本一のいも掘り広場」と「大栄ふるさとふれあいまつり」が開催されます。おいしい秋の味覚を探しに、家族そろって出掛けてみてはいかがでしょうか。

大栄ふるさとふれあいまつり

日時=11月23日(火・祝) 午前10時~午後3時(雨天決行)

会場=日本自動車大学校グラウンド

内容

- ステージイベント…「天装戦隊ゴセイジャー」ショー、住民参加型イベントなど
- グラウンドイベント…焼き芋無料配布、ミニ動物園、カスタムカー展示、石油発動機展示、かかしコンテスト、各種模擬店など

※かかしコンテスト出場者を募集しています。くわしくは、大栄ふるさとふれあいまつり実行委員会・田中さん(☎090-9671-9511)へ。

ステージイベント

時間	内容
10:00~10:15	伊能三区下座連
10:15~10:35	開会式
10:35~10:50	伊能三区下座連
10:50~11:20	成田市消防音楽隊演奏
11:20~11:50	天装戦隊ゴセイジャーショー
11:50~12:30	オジンオズボートークショー
12:30~12:50	パトントワリングClear・Baton
12:50~13:20	洋・和楽ポップスG.B's(ジービーズ)
13:20~13:50	よさこいソーラン
13:50~14:10	かかしコンテスト表彰式
14:10~14:50	天装戦隊ゴセイジャーショー
14:50~15:00	閉会式



さまざまな催しが

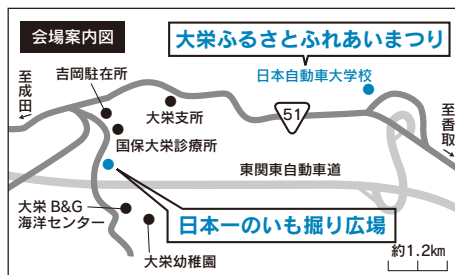
日本一のいも掘り広場

日時=11月23日(火・祝)(小雨決行、大雨の場合は24日(水)) 午前9時30分から(サツマイモや野菜が無くなり次第終了)

会場=大栄B&G海洋センター隣

内容=サツマイモ掘り取り体験(5キログラム・500円)、野菜の収穫体験(1袋・300円、ニンジン・ダイコン・カブ・ジャガイモなど(予定))、農産物加工品などの販売(みそ・芋かき餅・漬物・太巻さずし・赤飯など)

※くわしくは日本一のいも掘り広場実行委員会(JAかとり吉岡集荷場内・☎73-2988)へ。



実りの秋を体感



募集

ソ どなたでも参加できます フトバレーボール教室

日時=12月2日・16日の木曜日 午後7時～9時

会場=印東体育館

参加費=200円(保険代など)

持ち物=運動のできる服装・シューズ

※申し込みは11月26日(金)までに市体育協会事務局(生涯スポーツ課・☎20-1584)へ。



ネット際の攻防が

千 一緒に学んでみませんか 千葉県生涯大学校学生

対象=県内在住の社会参加の意欲のある60歳以上の人

課程と学科

○一般課程…福祉科、生活科、園芸科、陶芸科

○通信課程…福祉生活科

受付期限=12月28日(火)

※入学案内は高齢者福祉課(市役所議会議棟1階)で配布しています。千葉県庁のホームページ(<http://www.pref.chiba.lg.jp/koufuku/jinzai/shougaidaigaku/>)からも入手できます。くわしくは県生涯大学校事務局(☎043-266-4705)へ。

飼い主の皆さんへ

犬のフンは、飼い主が責任を持って始末しましょう。ごみとして出す場合は、新聞紙などで包み、ごみ収集袋(燃やせるごみ)に入れて集積所へ出してください。



お知らせ

市 新たに4事業所が加わりました 消防団協力事業所表示制度

現在、全国的な消防団員不足が問題となっており、市内でも団員を確保することが年々困難になっています。

そこで、各事業所が消防団員の確保・活動に協力する「成田市消防団協力事業所表示制度」が平成19年5月からスタート。平成22年9月に4事業所が加わり、18事業所になりました。

消防団協力事業所表示証

消防団協力事業所表示制度は、消防団活動に積極的に協力している事業所に対して市消防本部が表示証を交付し、地域防災体制の充実を図るための制度です。消防団協力事業所表示証



事業所による地域への社会貢献を広げることができ、イメージアップにもつながります。

新たに加わった事業所

- ナグモ産業株式会社
- 有限会社神谷運送
- 株式会社北総ダクト工業
- 株式会社秋葉牧場(成田ゆめ牧場)

※くわしくは市消防本部総務課(☎20-1590)へ。

選 縦覧できます 選挙人名簿

平成22年12月2日現在の選挙人名簿を次の通り縦覧することができます。

今回新しく登録される人は、日本国民で平成2年12月2日までに生まれた人で、平成22年9月2日までに成田市に住民記録があり、引き続き3カ月以上住んでいる人です。

日時=12月3日(金)～7日(火) 午前8時30分～午後5時15分

場所=市選挙管理委員会事務局(市役所4階)

※くわしくは同事務局(☎22-1111内線3152)へ。

特 図書館が休館 別整理期間(蔵書点検)

11月16日(火)から19日(金)まで、市立図書館と分館は蔵書点検のため休館します。

期間中は、ブックポストも使用することができませんので注意してください。20日(土)からは通常通り開館します。

※視聴覚サービスセンターは通常通り業務を行っています。くわしくは市立図書館(☎27-4646、月曜日は休館)へ。

家 無料で検査します 家庭用計量器

日時=11月26日(金) 午前10時30分～午後3時(正午～午後1時は除く)

会場=保健福祉館会議室3

検査できるもの=家庭用の計量器、ヘルスメーター、キッチンスケール、ベビースケール、レタースケール、体温計(耳で測るものを除く)、血圧計(指・手首で測るものや設置式の物を除く)

※商業用に使用している計量器は検査できません。計量器の修理は行いません。くわしくは商工課(☎20-1622)へ。

N 市の情報をお届け NARITA-NATIVE

市では、県内外に成田の魅力を知ってもらおうと、ベイエフエムで情報番組「NARITA-NATIVE(ナリタ ネイティブ)」を放送しています。

放送時間=毎週火曜日 午前8時57分～59分

※くわしくは広報課(☎20-1503)へ。



催し物

子 楽しいイベントがいっぱい ども会まつり

日時=12月5日(日) 午前10時～午後2時30分

会場=中央公民館

内容=模擬店、マジック、映画会など

※くわしくは市子ども会連絡会事務局(生涯学習課・☎20-1583)へ。

子 上手に書けるコツを伝授 子ども書き初め教室

期日＝12月11日(土)・25日(土)、1月9日(日)・15日(土)(全4回)

時間と対象

- 低学年の部…午後1時～2時・小学1～3年生
- 高学年の部…午後2時～3時・小学4～6年生

会場＝中央公民館

内容＝書き初めを上手に仕上げ、さらに書き初め展出品に挑戦する

定員＝各部20人(応募者多数は抽選)

参加費＝1,000円(半紙代・出品料など)

申込方法＝11月27日(土)(消印有効)までにはがきに住所・氏名(フリガナ)・電話番号・学校名・学年を書いて中央公民館(〒286-0017 赤坂1-1-3)へ
※くわしくは同館(☎27-5911、第1月曜日・祝日は休館)へ。

保 危険物取扱者のための 安講習

講習区分と日時

- 給油取扱所従事者…2月2日(水) 午前9時40分～午後0時40分
- 一般取扱所従事者…2月2日(水) 午後1時20分～4時20分、2月3日(木) 午前9時40分～午後0時40分
- コンビナート従事者…2月3日(木) 午後1時20分～4時20分

会場＝千葉市文化センター

対象＝甲種・乙種・丙種危険物取扱者免状所持者で、製造所などで危険物取扱作業に従事している人、同作業に従事していない人で受講希望者

講習料＝4,700円(県収入証紙代)

受付期間＝11月29日(月)～12月3日(金)

※申し込みは市消防本部予防課(市役所地下1階)へ。くわしくは同課(☎20-1591)へ。

日曜

開庁日

11月28日、12月12日

午前8時30分～午後5時15分

市民課、保険年金課、市民税課、資産税課、納税課、子育て支援課の一部の業務を行っています

リ 掘り出しものを見つけよう サイクル製品の販売

受付日時＝11月18日(木)～21日(日) 午前9時～午後4時

会場＝リサイクルプラザ

リサイクル製品＝自転車、家具類

対象＝市内に住み、品物を持ち帰ることができる人(希望者には、建物1階までの運送を有料で行います)

価格＝5,000円以内

申込方法＝リサイクルプラザに備え付けの申し込み用紙を提出(同居していない人の名前では申し込みできません。申し込み多数の場合は抽選を行い当選者にはがきで通知。電話での申し込みはできません)

抽選日＝11月24日(水)

※申し込みの無かった品物は抽選日の午後1時から即売します。また、家庭で不用になった家具類(未使用に近い物)で利用できるものがありましたら、随時受け付けていますので、連絡してください。くわしくはリサイクルプラザ(☎36-1000、月曜日・祝日は休館)へ。

お 物語の世界で楽しいひとときを となのためのおはなし会

日時＝12月10日(金) 午前10時30分～正午

会場＝市立図書館2階集会室

内容＝「ユルマと海の神」、「ふしぎなやどや」など

対象＝16歳以上の人

定員＝60人(先着順)

参加費＝無料

※参加を希望する人は当日直接会場へ。保育(2歳以上)を希望する人は12月3日(金)までに申し込んでください。くわしくは市立図書館(☎27-4646、月曜日は休館)へ。

市任期付職員を募集

市では、任期付職員・育休代替任期付職員を次の通り募集します。

任期付職員

募集人員＝介護職員・1人

任期＝平成23年4月1日～平成26年3月31日(3年間)

受験資格＝昭和36年4月2日～平成5年4月1日生まれの人で、ホームヘルパー2級の資格(介護福祉士でも可)を持つ人(平成22年度末までに資格取得見込みの人を含む)

育休代替任期付職員

採用試験に合格すると、「任期付職員候補者名簿」に登載され、職員の育児休業取得状況に応じて、随時採用が決定されます。

募集人員

- 一般行政職…2人程度
- 保育士…10人程度
- 技術職・建築…1人

名簿登載期間＝平成23年4月1日～平成26年3月31日(3年間)

任期＝おおむね6カ月以上3年以内

受験資格

- 一般行政職…昭和39年4月2日～

平成5年4月1日生まれの人

- 保育士…昭和39年4月2日～平成3年4月1日生まれの人で保育士資格を持つ人(平成22年度末までの取得見込みを含む)
- 技術職・建築…昭和39年4月2日～平成元年4月1日生まれの人で建築士資格を持つ人(平成22年度末までの取得見込みを含む)

試験案内・申込書の配布＝人事課ホームページ(<http://www.city.narita.chiba.jp/sisei/sosiki/jinji/index00.html>)からダウンロードすることができます(市役所3階人事課でも配布します)

申込方法＝申込書と受験票を直接または郵送で人事課(市役所3階、〒286-8585 花崎町760)へ

受付期間＝11月17日(水)～30日(火)の平日、午前9時～午後5時(郵送の場合は受付最終日の消印有効)

試験日＝12月15日(水)

会場＝市役所

※くわしくは人事課(☎20-1505)へ。

伝言板

MESSAGE BOARD



募集

お きれいな巻きずしを作る ふくろの味教室

日時=12月10日(金) 午前9時~午後1時
会場=保健福祉館大栄分館
内容=巻きずし(さざんか・四海巻)
対象=市内在住・在勤の人
定員=20人(先着順)
参加費=1,000円程度(材料費)
持ち物=エプロン・三角巾・すし飯(炊いたご飯に合わせ酢を混ぜた物)3合
※申し込みは大栄支所農産土木課(☎73-8063)へ。

おなじみの名曲を レクダンス講習会

日時=11月28日(日) 午前10時~正午
会場=中央公民館
内容=おなじみの名曲をやさしいステップで踊る
参加費=500円
持ち物=運動のできる服装・シューズ
※申し込みは11月26日(金)までに市レクリエーション協会事務局(生涯スポーツ課・☎20-1584)へ。

三 お正月はお手製を飾ろう 二門松づくり教室

日時=12月19日(日) 午後1時~5時
会場=下総公民館
定員=30人(先着順・小学生以下は保護者同伴)
参加費=1対1,500円程度(材料費)
※申し込みは午前9時~午後5時に下総公民館(☎96-0090、月曜日・祝日は休館)へ。



一つ一つ丁寧に

市 来年4月入園の園児 内の保育園

市内保育園の来年4月の入園申請を次の通り受け付けます。5月以降の入園については、希望する月の前月に保育課または各保育園で受け付けます。

入園基準=市内在住で、保護者が仕事や病気などにより、乳幼児の保育ができない場合(保護者以外の同居親族などが保育できる場合を除く)

申請書配布場所=保育課(市役所2階)、下総・大栄支所市民福祉課、各保育園

受付日時=1月5日(水)・6日(木)・9日(日) 午前9時~11時30分、午後1時30分~4時(都合のつかない人は1月7日(金)午後1時30分~4時に各保育園で受け付け)

受付場所=市役所6階大会議室(9日は保健福祉館)

保育園連絡先

市立保育園		
保育園名	住所	電話番号
長沼	長沼495-3	37-0005
松崎	松崎2163-1	26-8282
橋賀台	橋賀台2-23-1	28-0676
赤荻	赤荻1042	24-0752
中台	中台3-5	27-9023
吾妻	吾妻2-7	27-5773
新山	加良部4-24	28-2527
玉造	玉造3-3	26-8889
中台第二	中台1-5	29-6676
小御門	名古屋1144-1	96-2362
高岡	大和田156	96-0042
大栄	一坪田406-1	73-3000

私立保育園		
保育園名	住所	電話番号
成田	寺台560	22-0856
つのぶえ	上町711-4	22-0867
大室	大室766-2	36-0749
宗吾	宗吾2-276	26-2472
三里塚第一	三里塚141	35-0165
三里塚第二	三里塚263-15	35-0081
公津の杜	公津の杜2-24-1	29-6551
月かげ	西大須賀1872-4	96-0531

※申請に必要な書類をそろえて、できるだけ1月5日(水)・6日(木)に申請してください。市外の保育園に入園を希望する人は11月25日(木)までに保育課(☎20-1607)へ連絡してください。くわしくは同課へ。

男 市民による発表も 女共同参画セミナー

日時=12月4日(土) 午後1時30分~3時
会場=市役所6階中会議室
内容=「仕事と家庭どちらも大事。私流のバランスで」をテーマにして、市民4人が参加して体験談を発表する

定員=40人(先着順)
申込方法=11月26日(金)までに電話、FAX、Eメールのいずれかで、住所・氏名・電話番号を企画政策課(☎20-1500、FAX24-1006、Eメール kikaku@city.narita.chiba.jp)へ

※託児室(2~6歳)の利用を希望する人は、11月19日(金)までに申し出てください。くわしくは同課(☎20-1500)へ。

千 空に興味がある人集まれ 葉航空少年団成田分団員

対象=市内在住の小学3年生~高校3年生の男女

募集人員=20人(先着順)
活動場所=中央公民館、成田空港、野外
活動内容=航空管制塔や空港の施設見学、キャンプ、パラセーリング飛行訓練、合宿など

申込方法=はがきに住所・氏名・性別・年齢・学校名・学年・保護者の氏名・電話番号を書いて千葉航空少年団成田分団(〒286-0036 加良部5-12-3-505)へ

※くわしくは千葉航空少年団成田分団長・沖野さん(☎27-6486)へ。

ふ 働きたいあなたを応援 るさとちばjobトレーニング

日時=11月29日(月) 午後1時30分~2時30分

会場=勤労会館(不動ヶ岡)
内容=働きたいのに働けない若者のための就労への道筋をつくる体験型トレーニングの説明会

対象=就労に悩みを抱えている15~39歳の人

参加費=無料
※終了後、希望者に個別面談を行います。参加を希望する人は当日直接会場へ。くわしくはNPO法人ワーカーズコープ(☎37-6844)へ。

保健インフォメーション

このコーナーの会場は保健福祉館です。問い合わせは健康増進課(☎27-1111)へ。電話やFAX(27-1114)で健康に関する相談なども受け付けています。相談は医師などの都合により日程を変更する場合があります。

成田市 医療相談ほっとライン

専門の医療スタッフが、24時間365日、無料で相談に応じます。

24時間 い い サービス
☎0120-24-1130

▼一般健康相談	期日	時間	相談を受ける人
こころの健康相談(予約制)	12月 1日(水)	午後1時30分から	精神科医師・保健師
	11月17日(水)		カウンセラー・保健師
▼乳幼児健診・相談	期日	受付時間	対象
下総公民館赤ちゃん相談(予約制)	11月17日(水)	午前9時30分～10時	平成22年1・2・7・8月生まれ
赤ちゃん相談・4カ月	11月29日(月)	午前9時～9時30分 午後1時～1時30分	平成22年7月生まれ
赤ちゃん相談・10カ月	11月26日(金)		平成22年1月生まれ
1歳6カ月児健診	12月 2日(木)		平成21年5月生まれ
3歳児健診	11月25日(木)	午後1時～1時30分	平成19年5月生まれ
2歳児歯科健診	12月 9日(木)		平成20年5月生まれ
こころの発達相談(予約制)	12月14日(火)	午前9時から	心理発達に心配のある乳幼児

- 母親学級(予約制)…主に初めて母親になる人が対象
- パパママクラス(予約制)…妊婦とその家族が対象
※日時などくわしくは健康増進課へ。
- こんには赤ちゃん事業…生後4カ月までの赤ちゃんが対象
※赤ちゃんお誕生連絡票(母子健康手帳別冊1)を健康増進課へ送付。
- ポリオの予防接種…生後3～90カ月(7歳6カ月)未満の乳幼児が対象
期日=11月15日(月)、12月3日(金)・6日(月)
受付時間=午後1時15分～2時
※15日は保健福祉館大栄分館で行います(予約制)。問診票と母子健康手帳を持ってきてください。
- 学童期の予防接種…転入した9～12歳の人で、三種混合Ⅱ期・日本脳炎Ⅱ期・日本脳炎救済措置が未接種の人は、健康増進課へ

献血にご協力ください

【国際文化会館(産業まつり会場)】

11月20日(土) 午前10時～11時45分、午後1時～3時30分

※都合により変更になる場合があります。
くわしくは千葉県赤十字血液センター 献血推進課(☎043-241-8332)へ。

急病診療所 ☎27-1116 赤坂1-3-1(保健福祉館敷地内)

診療科目	診療日	診療時間
内科 小児科	毎日(日曜日も)	午後7時～ 午後11時
	11月21日(日)・ 28日(日)	午前10時～ 午後5時
外科 歯科	日曜日・祝日	午前10時～ 午後5時

※来診前に症状を連絡してください。健康保険証を忘れずに。



日曜祝日診療機関

都合により休診する場合があります。来診前に電話で問い合わせてください。
成田病院(午前中・押畑・☎22-1500)
藤倉クリニック(午前中・幸町・☎22-1158)
聖マリア記念病院(取香・☎32-0711)
ひらの内科
(日曜日の午前中・ウイング土屋・☎23-8070)
大田クリニック
(日曜日の午前中・ウイング土屋・☎23-2100)
なのはなクリニック
(日曜日の午前中・吉岡・☎49-0533)

こども急病電話相談

☎#8000 (ダイヤル回線からは043-242-9939、午後7時～10時・年中無休)

保育園開放日

保育園名	電話番号	期日	保育園名	電話番号	期日
*松崎	26-8282	11/19(金)、12/3(金)	*三里塚第一	35-0165	11/16(火)、12/7(火)
中台	27-9023	11/17(水)、12/1(水)	*三里塚第二	35-0081	12/14(火)
新山	28-2527	11/18(木)、12/2(木)	長沼	37-0005	毎日 (土・日曜日、祝日を除く)
赤荻	24-0752	11/26(金)、12/10(金)	*大栄	73-3000	
*中台第二	29-6676	11/16(火)、12/7(火)	*宗吾	26-2472	
玉造	26-8889	11/25(木)、12/9(木)	*公津の杜	29-6551	一時保育のみ
*吾妻	27-5773	11/24(水)、12/8(水)	*月かげ	96-0531	
橋賀台	28-0676	12/14(火)	*成田	22-0856	
*高岡	96-0042	11/24(水)、12/8(水)	*つのぶえ	22-0867	
小御門	96-2362	11/18(木)、12/2(木)			

このコーナーの問い合わせは各保育園へ。長沼・大栄・宗吾・公津の杜保育園以外は予約が必要です。

*は一時保育あり(要予約)
時間=午前10時～11時(長沼は午前9時～午後0時15分、大栄は午前9時30分～午後4時30分、宗吾は午前9時～午後3時、公津の杜は午前9時30分～午後3時、月かげは午前9時30分～11時)

障害者控除対象者認定書

寝たきりや重度の認知症の人へ

65歳以上で、障害者手帳・療育手帳などを持っていない寝たきりや重度の認知症などの人は、所得税または地方税上の障害者控除の対象となる場合があります。

市では、要件を満たす人に申請に応じて障害者控除対象者認定書を交付します。

平成22年度の申告に使う障害者控除対象者認定書は、12月末までに交付を受ける必要があります。

※くわしくは高齢者福祉課(☎20-1537)へ。

ミニ健康講座と一般健康相談

医師・栄養士・保健師などが応じます

医師によるミニ健康講座(予約制)

期日と内容

- 12月13日(月)…メタボリック症候群予防
 - 2月4日(金)…脂質異常症
 - 2月23日(水)…糖尿病
- 時間＝午後1時30分～1時45分(受け付けは午後1時15分～1時30分。13日は各15分早まります)

会場＝保健福祉館

参加費＝無料

一般健康相談(予約制)

ミニ健康講座終了後に行います。相談内容が分かる検査結果表などを持ってきてください。

相談員＝医師、栄養士、保健師

※申し込みは健康増進課(☎27-1111)へ。

成人歯科検診

もう受診しましたか

実施期間＝11月30日(火)まで

実施場所＝市内成人歯科検診実施歯科医療機関(「わが家の健康づくりカレンダー」を見てください)

対象＝40歳以上(平成23年3月31日現在の年齢)の市民

自己負担＝500円(70歳以上は自己負担なし)

受診方法＝希望する歯科医療機関に直接予約

※くわしくは健康増進課(☎27-1111)へ。

食物アレルギー教室

交流会も行います

日時＝12月3日(金) 午前10時～正午(受け付けは午前9時30分から)

会場＝印旛合同庁舎(佐倉市)2階大会議室

テーマ＝食物アレルギーっ子の食べ方・暮らし方

講師＝武内澄子さん(食物アレルギーの子を持つ親の会代表)

対象＝食物アレルギーの子どもを持つ保護者

定員と参加費＝約30人・無料

※申し込みは11月19日(金)までに印旛健康福祉センター(☎043-483-1134)へ。

児童扶養手当

11月30日までに認定請求を

児童扶養手当が、8月から父子家庭の人も支給の対象になりました。

7月31日現在で支給対象の人は、11月30日(火)までに申請すると、8月分にさかのぼって支給されます。これを過ぎると申請した翌月からの支給になります。※くわしくは子育て支援課(☎20-1538)へ。

赤ちゃん相談

育児全般の心配事や保護者の健康など

対象者には、赤ちゃん相談票を事前に郵送します(4カ月児は生後2カ月の月初め、10カ月児は10カ月になる月の1カ月前)。日時は、相談票に書いてあります。

会場＝保健福祉館、同大栄分館、下総公民館(保健福祉館以外の場合、予約が必要)

内容＝身体計測、離乳食の試食(保護者のみ)、保健師・栄養士・歯科衛生士などによる個別相談(希望者のみ)、理学療法士による個別相談と地区保健推進員による手作りおもちゃの紹介(10カ月児の希望者のみ)

持ち物＝母子健康手帳、赤ちゃん相談票、歯ブラシ(10カ月児のみ)

※通知が届かないときや相談日の変更を希望する場合は健康増進課へお問い合わせください。くわしくは同課(☎27-1111)へ。

発達障がいを学ぶ会

講演会を開催します

日時＝11月20日(土) 午後1時30分～3時45分(受け付けは午後1時から)

会場＝保健福祉館多目的ホール

テーマ＝発達に気になる子のサポート入門

講師＝阿部利彦さん(所沢市健やか輝き支援室支援委員)

参加費＝無料

※くわしくは成田市ことばと心を育む親の会・時田さん(☎23-0646)へ。

新型インフルエンザワクチン

接種費用を助成します

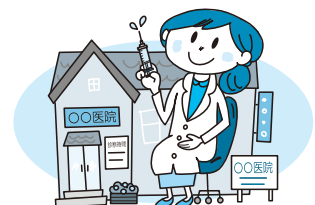
助成対象者と助成金額

- 非課税世帯で市内在住・64歳以下の人…接種費用から1,000円を引いた額
 - 生活保護世帯または中国残留邦人の支援を受けている人で、市内在住・64歳以下の人…接種費用の全額
- 診察の結果、接種できなかった場合に掛かった費用については、上記いずれの人にも助成します(上限1,790円)。

申請方法と必要なもの

- 接種前に助成を申請する方法(市内の医療機関での接種に限る)…印鑑、非課税世帯の人は非課税証明書(今年1月2日以降に成田市に転入した人は前住所地で交付されるもの(中学生以下を除く世帯全員分))、生活保護世帯の人は生活保護受給証明書、中国残留邦人は本人確認証
- 接種後に助成を申請する方法…上記と同じもの、振込先の分かるもの、領収書、予防接種済証またはワクチンを接種したことが記載された母子健康手帳

※今年度のワクチンは新型(A/H1N1)と従来の季節性(A香港型とB型)の3つが混合されたワクチンです。くわしくは健康増進課(☎27-1111)へ。



生涯現役スイマー



ニューライフ千葉より抜粋、千葉県提供
若潮国体での迫力ある泳ぎ



平本 武男さん(千葉市)
広島県出身。現在、成田国際高校校長。千葉県代表選手として15回、指導者として11回国体に出場。マスターズ水泳(60~64歳)世界記録保持者

このコーナーに登場してくれる人を募集します。くわしくは広報課(☎20-15503)へ。

教員生活をスタートさせた23歳のときに若潮国体に出場し、2000mバタフライ、1000m自由形、4000mメドレーリレーで三冠を獲得した。

あれから37年—違う形で、再び地元開催のゆめ半島千葉国体の舞台に戻ってきた。今度は、総合開会式の大旗保持者として。

開会式当日は、台風の影響で朝からどしゃ降り。雨は式典前にあがったが、強風が吹き続けた。

「大会旗は何と7・8kg。体力には自信がありました。さすがにしんどかったですね。でも、無事に役目を終えたとき、ほっとすると同時に、いよいよ国体が始まるんだと鳥肌が立ったのを覚えています」

60歳で迎えた今回の国体には、実は選手としての出場を目指していた。12年ほど前からプールに戻り、4000mを週2、3回泳ぐという生活を続けてきた。残念ながら、わずかに0・3秒の差で標準記録に届かず、国体予選を兼ねた千葉県選手権への切符を逃した。

「悔しかった。37年ぶりの地元開催で



千葉県提供
総合開会式で行進する平本さん(右)

すし、若者に交じって泳ぐ姿を、生徒たちに見せたかったんですけどね」

選手としての国体出場という念願はかなわなかったが、日々の鍛錬の成果は、記録が如実に物語っている。今年4月に行われた日本マスターズ水泳短水路大会では、1000mバタフライ、50m背泳ぎ、1000m個人メドレーで世界記録(60~64歳の部)を樹立。日本記録は、何と30個持つという。そんな鉄人は、堂々と「生涯現役スイマー」を宣言する。

指導者としてもインターハイ・国体チャンピオンなどを育ててきたが、教員生活も今年で終わる。

「今後は、ボランティアとして小中学校などで水泳を教えたい。水泳から学んだたくさんの経験や泳ぐことの楽しさを、子どもたちに伝えたいですね」

第二の人生を見据える瞳は、希望に満ちた少年のようにキラリと輝いた。

編集後記

今年から成田市特別観光大使として活躍している、ゆるキャラ「うなりくん」。市内のイベントでもひっぱりだこで、いろいろな場所で愛嬌を振りまいています。広報紙にも頻りに登場しているので、皆さんにはだいぶ顔なじみになってきたと思います。中学生議会の記念撮影(3ページ)でも堂々と主役の座に。ただ、この顔を見ると憎めないところが「ニクイ」ところ。この「うなりくん」が10月に滋賀県彦根市で行われた「ゆるキャラまつり」の携帯版人気投票で何と第8位にランクイン。とうとう全国区の人気者になってしまったのだ。うな。



成田市役所本庁舎(行政棟、議会棟、消防本部、成田消防署)はISO14001の認証登録を受けています。