



成田市議会 議会報告会

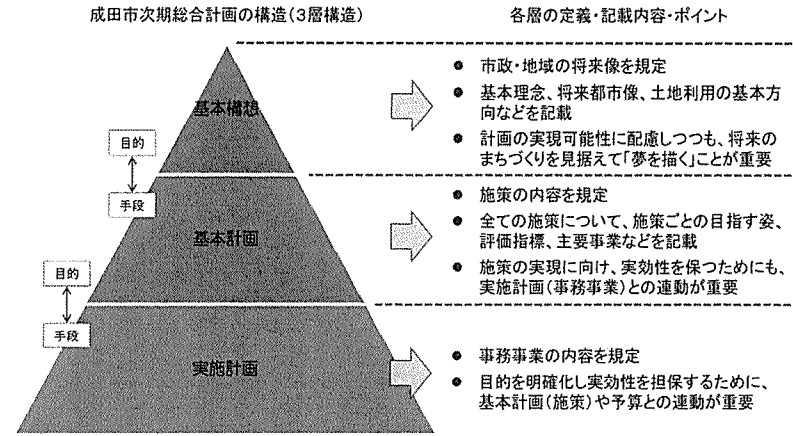
総務常任委員会

■委員紹介

【委員長】 神崎 勝 【副委員長】 水上 幸彦
 星野 慎太郎 秋山 忍 伊藤 竹夫
 神崎 利一 村嶋 照等 上田 信博



総合計画の構造について

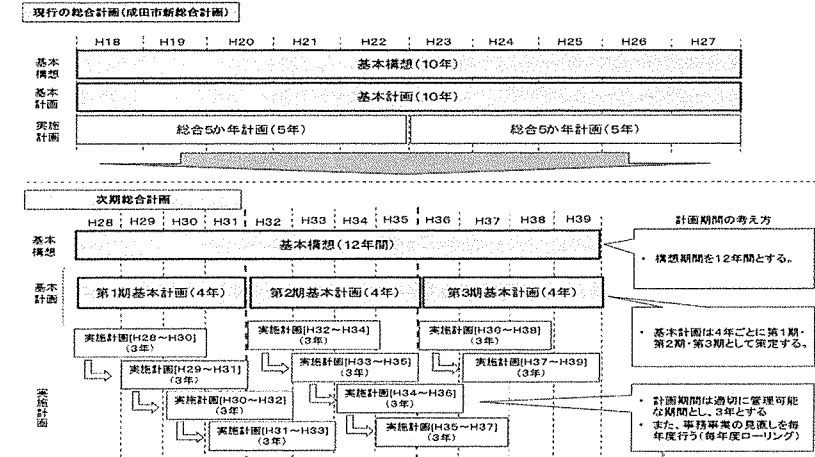


成田市次期総合計画の策定について

総合計画

- ・市がまちづくりを進めていく上での指針となる中長期的な計画
- ・最上位の重要な計画として位置づけられ、市の将来像とその実現のための施策をとりまとめたもの
- ・現行の「成田市新総合計画」は、平成27年度で終了することから、平成28年度を初年度とする次期総合計画を策定

総合計画の期間について



総合計画の市民参画について

市民参画手法について

- 市民参画の目的は、「市政の課題を「市民目線」で幅広く洗い出す」
- 「市政の方向性を「公共サービスの担い手」として検討する」
- 「政策形成プロセスの公正性・透明性を担保する」こと。



NARITAみらい☆カフェ 【開催目的】

成田市民が抱く、成田市の魅力や、将来の成田市に対する想いや願いを、様々な方々との交流・意見交換を通じて挙げてもらう場を設定し、次期総合計画における基本構想（成田市の将来ビジョンを描く構想）の策定に繋げることを目的とした。

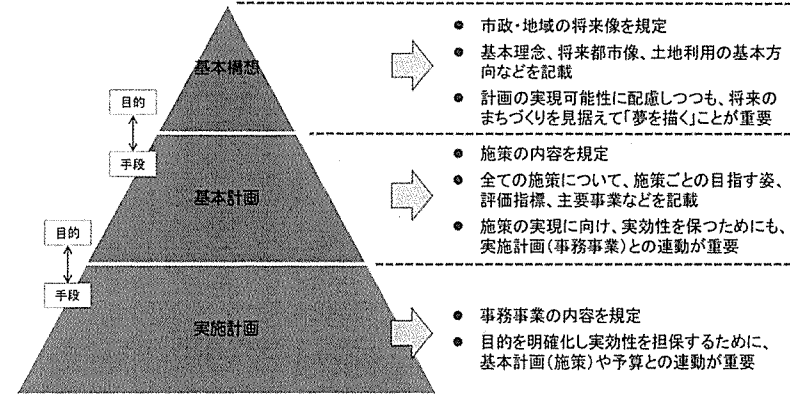
NARITAみらい☆デザイン会議 【開催目的】

成田市のまちづくりの基本姿勢（①若者や子育て世代に魅力あるまちづくり、②医療・福祉の充実したまちづくり、③空港を活かしたまちづくり）について、市民と市の若手職員が同じテーブルにつき、具体的な施策を検討し、一定の意見を取りまとめてもらうことを目的とした。

総合計画の構造について

成田市次期総合計画の構造(3層構造)

各層の定義・記載内容・ポイント



総合計画の職員参画について

職員参画の目的は、

- 「行政の担い手としての視点から市政の方向性を検討する」
- 「職員の政策形成能力を向上させる」
- 「総合計画策定という目的達成のために組織間の連携を図る」。



成田市職員ワールドカフェ

職員が日々の業務の中で抱く、成田市の魅力や、将来の成田市に対する想いや願いを、他の職員との交流・意見交換を通じて挙げてもらう場を設定し、次期総合計画における基本構想（成田市の将来ビジョンを描く構想）の策定に繋げることを目的とした。

成田市の基本構想

第1章 将来都市像

住んでよし 働いてよし 訪れてよしの生涯を完結できる空の港まち なりた

成田市の基本構想

第2章 まちづくりの基本姿勢

- 1 若者や子育て世代に魅力のあるまちづくり
- 2 医療・福祉の充実したまちづくり
- 3 空港と共に発展するまちづくり

成田市の基本構想

第3章 土地利用の基本方向

- 1 中心市街地等の都市機能の充実
- 2 地域特性を生かした土地の利用

成田市の基本構想

第4章 将来都市像実現に向けた基本方向

1 安全・安心でうるおいのある生活環境をつくる(住環境)

基本目標1-1 安全・安心に暮らせるまちづくり

基本目標1-2 空港と共生し安心して暮らせるまちづくり

基本目標1-3 快適でうるおいのあるまちづくり

2 健康で笑顔あふれ、共に支え合う社会をつくる(保健・医療・福祉)

基本目標2-1 安心して子どもを産み育てられるまちづくり

基本目標2-2 やさしさと思いやりに満ちた支え合いのまちづくり

基本目標2-3 健康で笑顔あふれるまちづくり

成田市の基本構想

3 地域文化を生かし、未来を担う心豊かな人材を育む(教育・文化)

基本目標3-1 心豊かな人を育むまちづくり

基本目標3-2 学び、文化を育て、スポーツを楽しむまちづくり

基本目標3-3 国際性豊かなまちづくり

4 空港の機能を最大限に生かし、魅力的な活気あふれる都市をつくる(空港・都市基盤)

基本目標4-1 空港を生かした活気あふれるまちづくり

基本目標4-2 魅力ある機能的なまちづくり

成田市の基本構想

5 活力ある産業を育て、にぎわいや活気を生み出すまちをつくる(産業振興)

基本目標5-1 地域資源を活用したにぎわいのあるまちづくり

基本目標5-2 元気な農林水産業を育むまちづくり

基本目標5-3 商工業が活力をもたらすまちづくり

6 市民サービスを充実させ、持続可能な自治体運営を行う(自治体経営)

基本目標6-1 市民が参加する協働のまちづくり

基本目標6-2 経営的な視点に立った効率的なまちづくり

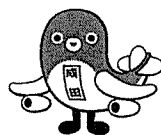
ご清聴ありがとうございました

総務常任委員会

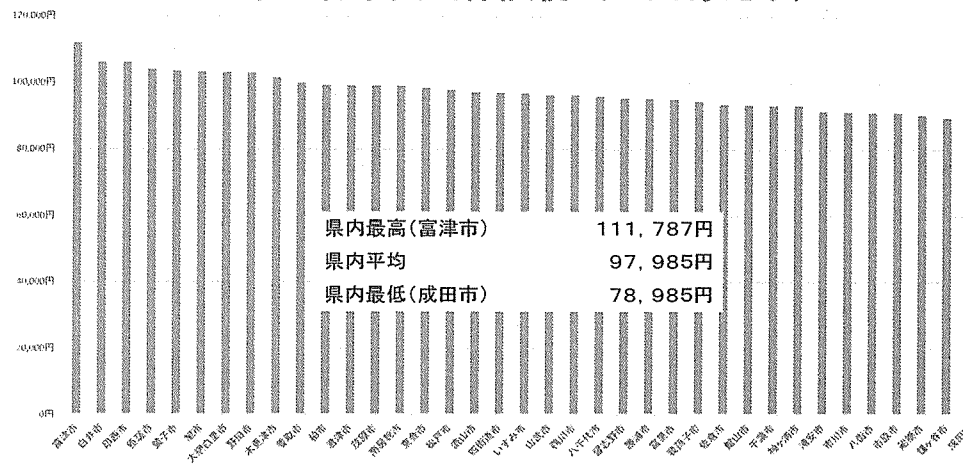


成田市議会 議会報告会

教育民生常任委員会



県内各市国民保険税（一人あたり）



成田市国民健康保険税条例の一部を改正する条例

国民健康保険税課税特例

追加

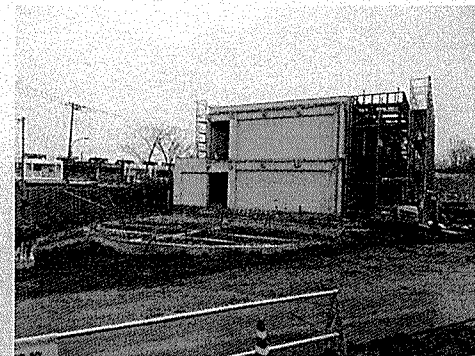
外国で発行された公社債や利子所得期間を平成29年1月1日から施行の予定を1年前の平成28年1月1日とする

中台保育園大規模改修工事の契約

* 建物の老朽化と受け入れ児童数を拡大するため

契約金: 3億2475万6千円

契約の相手方:
島田建設株式会社



新山小学校南棟大規模改造工事の契約

* 建物の老朽化が著しく大規模改造工事を本年度、来年度2期に分け工事を実施する。

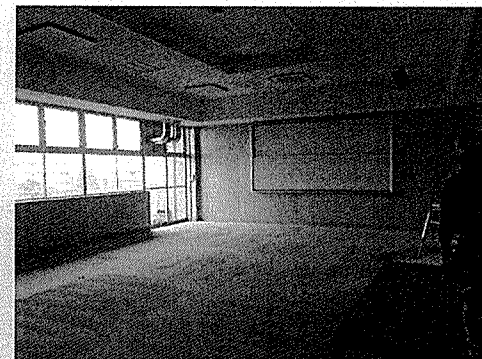
契約金: 2億6092万8千円
契約の相手方:
平山建設株式会社



吾妻中学校大規模改造工事の契約

* 建物の老朽化に伴い本年度から2年度に分け西棟・技術棟の工事を実施する

契約金: 3億123万円
契約の相手方:
株式会社ナリコー



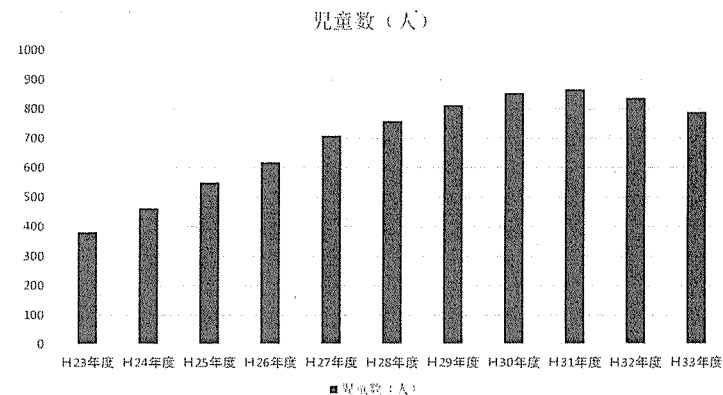
吾妻小学校東棟大規模改造工事の契約

* 老朽化に伴う改装で昨年に引き続き工事を実施

契約金: 2億1043万8千円
契約の相手先:
株式会社大松建設



吾妻小学校児童数推計



新たな児童ホームの設置

三里塚第2児童ホーム

場所:三里塚小学校内
定員:40人



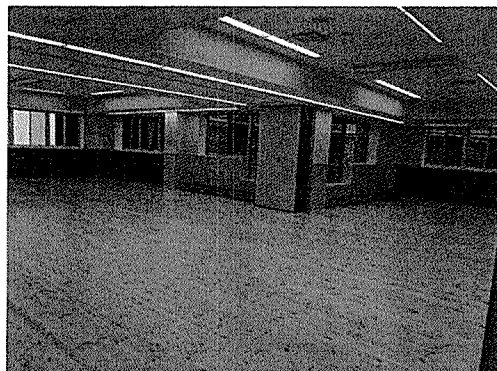
吾妻第3児童ホーム

場所:吾妻小学校内
定員:40人



28年4月1日から

公津の杜第2児童ホーム 公津の杜第3児童ホーム



場所:公津の杜小学校
学校給食共同調理場2階
定員:それぞれ50名

平成28年2月1日から

児童ホーム入所・待機状況

平成28年1月1日現在(単位:人)

児童ホーム	定員	入所児童数	待機児童数	児童ホーム	定員	入所児童数	待機児童数	児童ホーム	定員	入所児童数	待機児童数
三里塚児童ホーム	50	58	12	中台児童ホーム	40	39		吾妻児童ホーム	100	140	
玉造児童ホーム	40	45	9	新山児童ホーム	80	38		公津の杜児童ホーム	50	110	
平成児童ホーム	80	92	3	成田児童ホーム	80	74		久住児童ホーム	50	68	
木崎児童ホーム	50	54	16	川上児童ホーム	40	38		神宮寺児童ホーム	50	61	
楯賀台児童ホーム	35	43	3	加良部児童ホーム	90	89		計	750	177	
美郷台児童ホーム	50	63	12	津富満児童ホーム	50	45					
下総児童ホーム	50	52	1	倉住児童ホーム	35	12					
計	355	407	56	向台児童ホーム	70	56		合計	1180	1210	56
				遠山児童ホーム	40	8					
				八生児童ホーム	15	6					
				公津児童ホーム	35	19					
				計	575	424					

指定管理者の指定について

これまでは委託により管理・運営。H15法改正により指定管理者制度が創設。(民間事業者等の参入が可能に)

成田国際文化会館



中台運動公園等



成田市大柴野球場等



株式会社ケイミックス

(公財)成田市スポーツ・みどり振興財団

(公財)成田市スポーツ・みどり振興財団

H24.4～
H28.3(4年間)
(初の公募)

- ・指定管理料の削減
- ・事業実施回数の増加
- ・利用者数の増加
- ・きめ細やかな施設管理
- ・市民アンケートやモニタリング調査による施設管理、運営の改善

利用者の満足度が向上し、指定管理者が評価され

た。H27再度公募により、専門部会・選定委員会により選考。

H28.4～
H33.3(5年間)

H27.12月議会で可決

(従来の指定管理者が今後5年間管理・運営していく)

報告を終わります

経済環境常任委員会

成田市議会報告会
平成28年2月6日

6～9月の主な協議事項

●平成27年6月23日

【所管事務調査】成田富里いずみ清掃工場1号炉停止及び修繕について

●平成27年9月15日

【審査事項】平成27年度成田市公設地方卸売市場特別会計補正予算

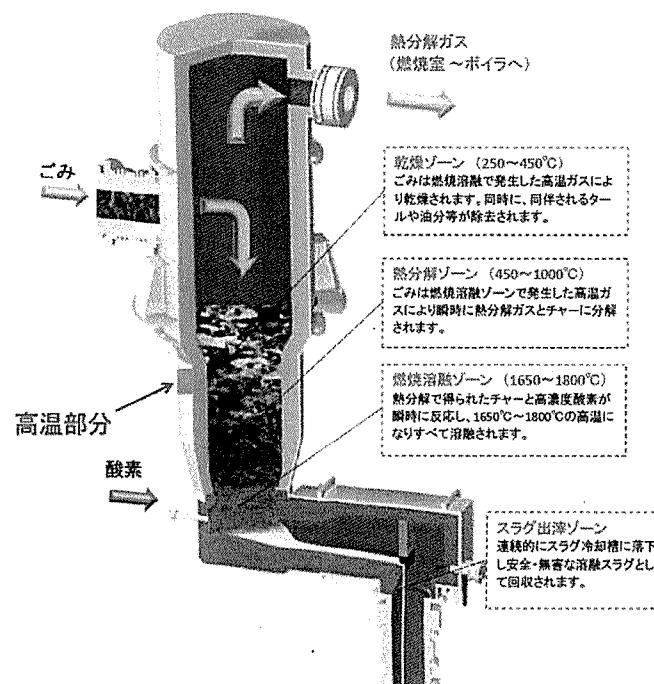
●平成27年12月8日

【所管事務調査】平成27年度成田市場輸出拠点化推進事業について

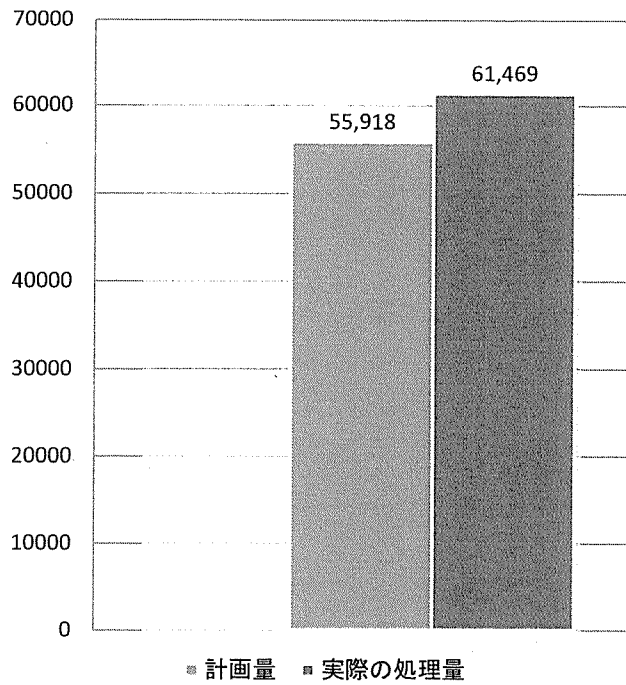
成田富里いずみ清掃工場1号炉停止
及び修繕について

平成27年3月

ガス化溶融炉耐火材損傷

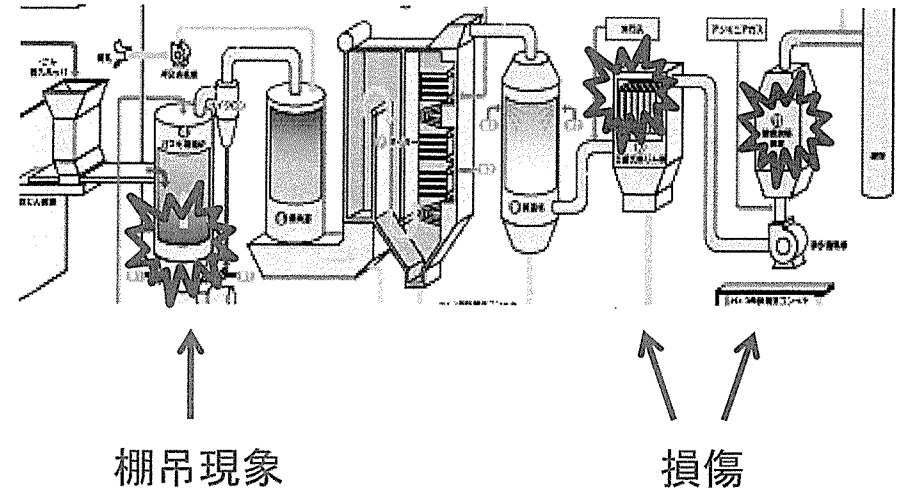


溶融炉断面図



二十六年度ごみ処理量
(トン)

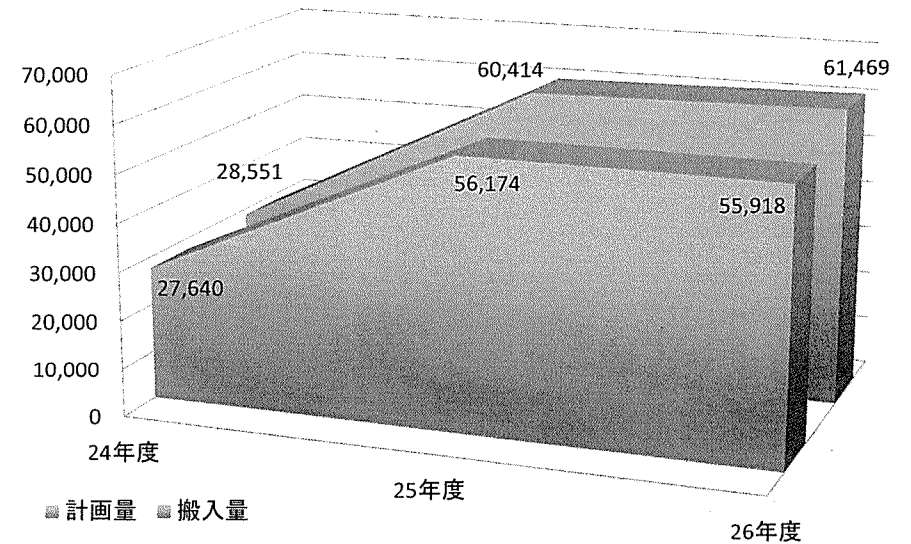
成田富里いずみ清掃工場



成田富里いずみ清掃工場1号炉停止
及び修繕について

成田富里いずみ清掃工場への
可燃ゴミ搬入量の推移(3月末現在)

平成27年4月
1号炉排ガス処理設備損傷



成田市場の輸出拠点化 及び再整備について

平成27年9月
輸出拠点機能等調査委託料
1,100万円

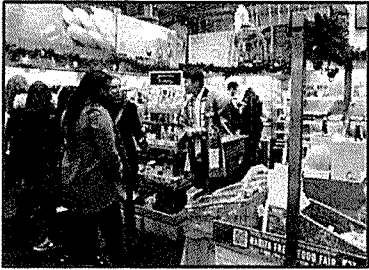
国家戦略特区

- 国際医療学園都市構想
- エアポート都市構想
(成田市場輸出拠点化)

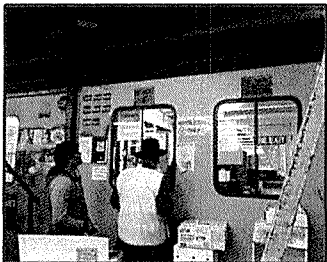
大使館でのレセプション



ジャパンセンターでの物産展



New Spitalfields Marketへのヒアリング 及び視察



建設水道常任委員会

■委員紹介

【委員長】 平良清忠 【副委員長】 小澤孝一

荒川さくら 鳥海直樹 小山昭 大倉富重雄 海保貞夫

(7名)

平成27年6月定例会

【審査事項】

- ・議案第5号 成田市都市公園条例の一部を改正にするについて

【結果】

- ・委員会並びに本会議において賛成多数で可決しました

(所管事務調査)

- ・成田市污水適正処理構想の見直しについて
- ・JR・京成成田駅中央口地区整備事業について

平成27年9月定例会

【審査事項】

- ・議案第8号 京成成田駅東口バリアフリー化工事請負契約の変更について

【結果】

- ・委員会並びに本会議において全員賛成で可決しました

(所管事務調査)

- ・成田市污水処理構想の見直しについて
- ・都市計画マスタープランの策定について
- ・JR・京成成田駅中央口地区整備事業について
- ・ニュータウン中央線整備事業について

平成27年12月定例会

【審査事項】

- ・議案第9号 指定管理者の指定について(坂田ヶ池総合公園)
- ・議案第10号 指定管理者の指定について(三里塚記念公園外129施設)
- ・議案第13号 平成27年度成田市下水道事業特別会計補正予算(第1号)
- ・議案第17号 平成27年度成田市簡易水道事業特別会計補正予算(第1号)
- ・議案第18号 平成27年度成田市水道事業会計補正予算(第1号)

【結果】

- ・委員会並びに本会議において全員賛成で可決しました

(所管事務調査)

- ・(1) JR・京成成田駅中央口地区整備事業について

ピックアップ 平成27年12月定例会

▼指定管理者の指定(三里塚記念公園外129施設)

[内 容]

平成28年4月1日から平成33年3月31日までの5年間の指定管理者を指定するにあたり、公益財団法人成田市スポーツ・みどり振興財団を指定管理者に指定しようとするもの。