

# 広報 なつた

平成16年4月1日号/月2回 1日・15日発行/編集発行: 成田市役所広報課 〒286-8585 花崎町760番地 電話22-1111(大代表)

“明日の輝き”成田から

2004 April

4/1

No.1024



50周年

## 氷柱から 火の鳥へ

成田山公園梅まつりの最後を飾る氷の彫刻展。高さ1mの氷柱からどんな芸術作品ができるのかと、参拝に訪れた人たちも興味津々の様子。チェーンソーやドリルで削られた氷の塊は、1時間後“火の鳥”となって春の日差しに輝いていました。(3月7日、成田山新勝寺大本堂前)



## c o n t e n t s

### 主な内容

平成16年度施政方針 市民とともに新生成田の創造 ...P2~6  
急病診療所がきょう4月1日オープン .....P7  
4月1日から市の機構が変わります .....P8・9

市立小・中学校 学校職員の異動 .....P11  
狂犬病の集合予防注射 4月15日から市内33カ所で ...P19  
別冊・成田市制施行50周年記念特集号



平成16年度施政方針

# 市民とともに 新生成田の創造

～市民に信頼される市政づくり～

平成16年3月定例会市議会が、2月20日から3月17日まで開かれ、平成16年度予算などの議案が審議されました。本号では、同議会の初日冒頭に小林市長が行った「施政方針演説」の概要についてお知らせします。





50周年記念行事のトップを切って開かれた消防出初式

本年は市制施行50周年  
国際空港都市として  
さらなる飛躍を

平成16年3月定例会市議会の開会にあたり、成田市政を預かるものとして、平成16年度の施政方針と私の所信の一端を申し上げ、議員各位ならびに市民の皆さまの理解、ご支援をお願いする次第であります。

本市は、昭和29年市制施行以来、半世紀にわたる市民の皆さまの深い郷土愛と弛まぬ努力と研鑽に支えられ、門前町

としての歴史と伝統を守りつづ、一方で成田空港を擁する世界にひらける緑豊かなまちとして調和のある発展を遂げてまいりました。

本年は、市制施行50周年という節目の年を迎え、本市の実りある歴史を全市民と共に喜び、そして祝うことで、だれもが「住んでよかった」「これからも住み続けたい」と思えるまちづくりの気運を高め、国際空港都市として世界に誇れる成田の創造に向け、さらなる飛躍を図る機会としたいと考えております。

私は、昨年4月に市長に就任以来、議員ならびに市民の皆さまの温かいご支援をいただきながら、市長の重責を務めてまいりました。

この記念すべき年に、市長として次の50年の新たな第一歩となる市政を担当できますことは、私にとって身に余る光栄であり、市民に負託された責任の重大さを改めて痛感する次第でございます。

わが国経済は、企業収益の改善、設備投資の増加など、着実に回復基調に入りつつあると言われておりますが、雇用情勢の悪化、個人消費の伸び悩み、株価の低迷等、引き続き厳しい情勢にあり、これを反映して地方財政も、税収の伸び悩みなどにより、その運営は極めて厳しい状況にあります。

国においては、地方にできるものは地方に、民間にできるものは民間に、という基本理念の下に、国と地方の財政政を

見直す三位一体改革が進んでおり、平成16年度では補助金の一兆円削減と同時に税源移譲の暫定処置が実行されることとなっております。

また、千葉県にあつては、厳しい財政状況からの脱却を図るため、財政再建プランにより行政のスリム化、システム改革を実施するとともに、平成16年度においては、さらば2004年アクシヨンプランにより五つの重点施策を掲げ大胆に予算の選択と集中を図るとしております。

成田空港と関連機能の  
充実など七つの重点目標

このような状況の中にあつて、本市においても税収の伸び悩みや国庫・県補助負担金の廃止や縮減が予想されることから、財政運営は引き続き厳しい状況にあります。新しい時代にふさわしい成田市の創造に向け、何を改め、何を守り、また何をすべきかという観点に立ち、一般会計では対前年比4・1%増の427億円、特別会計、水道事業会計を加えた全会計では、対前年比3・6%増の615億円の予算を編成し、

- 成田空港と関連機能の充実
- 観光・産業の活性化
- 保健・医療・福祉の充実
- 学校教育・生涯学習・生涯スポーツの充実



窓口業務の充実を

生活環境・自然環境の整備  
安全で災害に強いまちづくりの推進  
市町村合併の推進

という七つの重点目標を掲げると同時に、これらの施策を実りあるものとするため、部の新設・課の統廃合を含めた行政組織の見直しを行い、サービス・スピード・セーフティーを行政執行の基本姿勢とし、市民の目線に立ったサービスの提供・接遇の改善、事務処理の迅速化、市民の安全の確保を図り、市民に信頼される成田市市政を創り上げてまいりたいと存じます。

これからも市民にとって身近な市政「市民に分かりやすい市政」「市民が納得する市政」を推進し、次世代に誇りをもつて引き継ぐべき、新生成田の創造を目指し、鋭意その実現に向け邁進する所存であります。

## 1. 成田空港と 関連機能の充実

まず、成田空港と関連機能の充実についてであります。

新東京国際空港公団は、4月から全額政府出資の特殊会社である成田国際空港株式会社に生まれ変わり、新たな成田空港の歴史が始まります。これからは地元成田市として、空港は自分たちのもの」という意識のもと、国、県、新会社とともに空港づくりに最大限の努力を傾注してまいります。

特に、暫定平行滑走路が、一昨年度供



空港公団が4月から民営化され新たな空港の歴史がスタート

開始いたしました。国際空港としての十分な機能を果たすには、2,500mの滑走路の完成、また同時に、空港機能をより高めるためには、空港へのアクセスの充実が必要不可欠であり、引き続き平成22年度開業予定の成田新高速鉄道を促進することも、芝山鉄道への支援を行うてまいります。

さらに、空港との共生を図り活力ある地域づくりを行うため、きめ細かい騒音対策の推進はもとより、空港周辺地域の振興を図る観点から、三里塚複合施設など地域の核となる施設の整備、さらには空港の立地を生かした周辺地域の新たな土地利用を計り、空港周辺地域の活性化を推進してまいります。

また、空港に関連した都市機能の充実を図る意味から、その基軸となる都市計画道路郷部線、久住駅前線の整備を推進することも、J.R・京成成田駅中央口地区整備事業の推進ならびに両駅を結ぶ暫定歩道の整備を行い、J.Rおよび京成利用者の安全と利便性の向上を図ってまいります。

## 2. 観光・産業の活性化

次に、地域特性を生かした観光・産業の活性化についてであります。

成田市は国際観光モデル地区の指定を受けた国内有数の観光都市でもあり、国



多くの参拝客、観光客が訪れる成田山新勝寺

内外から多くの観光客が来訪することから、新たなニーズ、新たな観光資源を取り入れ、広域的な視野に立った観光振興基本計画を策定してまいります。

商業の振興につきましては、相次ぐ郊外型大型店の進出などにより、特に中心市街地の商店街の活力が低下していることから、引き続き中心市街地活性化事業を実施することも、歴史ある門前町の表参道の街づくり事業を推進してまいります。

また、長引く景気の低迷の中で、中小企業の資金調達に支障が生じないよう中小企業資金融資預託金を確保し、制度の運用の迅速化を図り、資金融資の充実に努めてまいります。

農政では、優良農地の保全と担い手の

育成を図り、土地改良事業の健全な運営を支援することも、農道、排水路等農業基盤の整備、排水施設の整備充実を図ってまいります。

市場事業では、流通経路の変革により市場経営は引き続き厳しい状況にあることから、地域特性に沿った市場の活性化を図るとともに、県内の市場と比較し、割高な状況下にある使用料の見直しや施設の整備を行い魅力ある市場づくりに努めてまいります。

## 3. 保健・医療・ 福祉の充実

次に、保健・医療・福祉の充実についてであります。

市民一人ひとりが幸せを実感し、安心して生活するためには、きめ細やかな保健・医療・福祉サービスの提供が、不可欠であります。

まず、保健福祉館事業では、昨年7月のマザーズホームのオープンに引き続き、かねてから建設中の急病診療所の完成により、保健・医療・福祉活動の総合的拠点施設として、保健福祉館のすべての機能が備わることとなります。

本年4月からは内科、小児科、外科、歯科からなる急病診療所を開設し、市民への初期救急医療サービスの一層の向上に努めてまいります。

次に、少子高齢化対策についてであり



市民の健康づくりの拠点・保健福祉館

ます。

まず、児童福祉対策といたしまして橋賀台小学校の余裕教室に児童ホームを新設するとともに、旧保健センターの活用を図り、幼児から小・中学生、高校生までを対象にした子育て支援事業を展開してまいります。

さらには、急速な少子化の進展等を踏まえ、次代を担う子どもたちが健やかに育成される環境を整備するため、次世代育成支援対策推進法に基づき、行動計画を策定してまいります。

高齢者の福祉対策といたしましては、高齢者が生きがいをもって健やかに安心して生活ができるよう、健康づくり推進事業などの充実に努めてまいります。

また、介護保険業務につきましては

市民の利便性の向上および業務の効率化を図る観点から、保健福祉部に介護保険課を新設し、現在、2部3課で行っております介護保険業務を一元化すること、介護サービスの向上を図ってまいります。

障害者の福祉対策につきましては、障害者が、地域で自立して生活できるよう各種福祉サービスの提供に努めてまいります。

#### 4. 学校教育・生涯学習・生涯スポーツの充実

次に、学校教育・生涯学習・生涯スポーツの充実についてであります。

教育は、次代を託す人材を育成し、成田市の未来を創ります。

特に、学校教育、それも義務教育課程で児童生徒のやる気が形成されるとも言われ、この時期の教育が重要であることは言いつまでもありません。

昨年、本市は国際教育推進特区の認定を受け、コミュニケーション能力の育成のため新山小学校の全学年に英語科を設置し、外国人講師による実践的な英語教育を行ってきたところであります。本年度はこれをさらに6校に拡充するとともに、中学校1校においてもコミュニケーション能力の育成のため、教育課程を編成し、国際空港都市成田に相応しい児童

生徒の育成を図ってまいります。

学校施設関係では、児童数の増加による教室不足を解消するため、公津の杜地区に平成小学校分館新設校の建設、加良部小学校の増築、また老朽化に伴う三里塚小学校屋内運動場の改築、さらには成田小学校分館新設校の実施設計に着手するなど教育環境の整備に努めてまいります。

市民が、生涯を通じ自由に学習の機会を選択し、学ぶことは、豊かで活力に満ちた地域社会の創造に大変重要であります。市民の学習意欲の高まりに伴う学習ニーズの多様化に対応するため、生涯学習に関する総合的な情報の提供に努めてゆくとともに、学習の場として図書館



外国人講師による英語学習の充実

公民館、国際文化会館などその機能が有効に活用されるようハード、ソフト両面の充実に努めてまいります。

生涯スポーツの振興においては、平成17年度に千葉県で開催される全国高等学校総合体育大会の柔道、卓球、ソフトボールの会場が本市に決定したことから、競技会場になる北羽鳥地先の多目的広場の整備、体育館の改修など施設の整備を図り、豊かなスポーツ活動の推進に努めてまいります。

#### 5. 生活環境・自然環境の整備

次に、生活環境、自然環境の整備についてであります。

21世紀は、環境の世紀とも言われるように、私たちは環境への負荷の少ない持続可能な循環型社会を構築し、恵み豊かな環境を次世代に引き継ぐ責務があります。

本市は、恵まれた風土をもつ北総台地に位置し、利根川、印旛沼、根木名川、取香川、江川、尾羽根川、十日川や、山林、斜面緑地、社境内地の樹木など、「ふるまのこの原風景」ともいえる自然が多く残されており、このような豊かな自然環境を保全し、後世に伝えるため、動植物生息調査の実施、河川・池沼の浄化、水辺の整備と里山などの適正な管理促進に努めてまいります。



クリーンハイキングで印旛沼の浄化に一役

また、市民に直結した生活環境の整備を図るため、南二里塚駒井野線をはじめとする市道の整備と適正な管理の実施、また、上下水道事業の施設改良の推進、坂田ヶ池総合公園の整備、いずみ聖地公園の拡張整備、合併処理浄化槽の普及と適正な維持管理の推進、公害の未然防止に資するため大気汚染、水質汚濁、騒音測定調査のさらなる充実、また住環境の整備として久住地区、公津西地区の土地区画整理事業の促進、地域交通確保のためのバス運行等、身近な生活環境の整備を行い、快適な市民生活の維持増進を図ってまいります。



子どもたちが安心してのびのび遊べる地域を

建設につきましては、富津市との共同設置に向けて、平成20年度を完成目標に、用地にかかる住民合意を第一に、具体的な手続きを進めてまいります。

また、土砂等の搬入による土地の埋め立てなどに対しては、現行条例の改正を行い、規制の強化を図るとともに、監視活動などの充実により、一層の不法投棄の防止に努めてまいります。

## 6. 安全で災害に強いまちづくりの推進

次に、安全で災害に強いまちづくりの推進についてであります。

市民が、安全に、そして安心して生活のできる地域社会を創ることとは、行政に課せられた責務であります。

市民生活の安全を確保し、私たちの周りに潜むさまざまな危険に事前に対処するための施策を実行する部署として新たに生活安全部を設置し、特に、防犯面での新たな取り組みとして、子どもや女性、高齢者などを犯罪から守るため、市、警察、地域が一体となった防犯啓発事業を実施するとともに、自主的なパトロール隊とも連携し、地域ぐるみの防犯体制の確立に努力してまいります。また、自然災害への対策といたしましては、防災訓練の実施、郷部大橋の耐震補強事業等を実施するとともに、航空機災害対策、消防救急体制の充実を図り、安全で災害に強いまちづくりを推進してまいります。

## 7. 市町村合併の推進

最後に、「市町村合併の推進」についてであります。

去る2月13日の臨時市議会におきまして、下総、大栄両町との1市2町による合併協議会の設置に係る議案を議員各位多数のご賛同を頂き、「可決いただきました。改めて、この場をお借り致しまして



合併についてのタウン・ミーティングを各地区で開催

て御礼を申し上げる次第でございます。下総町につきましては本市と同じく2月13日、大栄町につきましては16日に議案が可決され、ここに1市2町による合併は、正式な協議の場に移行することになりました。

今後、合併特例法の期限である平成17年3月31日をめどに、限られた時間ではございますが、議員各位ならびに市民の皆さまのご理解をいただきながら、今後の合併協議を進めてまいりたいと存じます。

以上が、平成16年度に向けての施政方針と私の所信とするところであり、議員各位ならびに市民の皆さまのご理解とご支援を心からお願ひ申し上げる次第でございます。



4月1日からオープンする成田市急病診療所



明るい待合室



保健福祉館の敷地内に移転した  
成田市急病診療所が、きょう4月  
1日(木)、オープンします。

夜間や休日の  
急病に対応します

# 急病診療所が きょう4月1日オープン

来所する前にまず電話で症状を

この急病診療所は、印旛市郡医師会、印旛都市歯科医師会成田地区、印旛都市薬剤師会、成田赤十字病院などの協力で、夜間や休日の急病に対応する診療所です。

夜間や休日の急な発熱、体の痛みを我慢するのは、とてもつらい不安なことです。救急車を呼ぶほどではないがすぐに診察してほしいと思うことも多いでしょう。そんなときは、この急病診療所をご利用ください。

なお、急病診療所のオープンに伴い、旧保健センターの成田市夜間急病診療所と在宅当番医制度(外科・歯科)は、3月31日で廃止となりました。

### 利用方法

○来所するときは、まず電話か27 11116をして、症状をお知らせください。病状によってはほかの医療機関を紹介します。○健康保険証を忘れずにお持ちください。

### 診療科目と診療日時

診療科目	診療日	診療時間
内科・小児科	毎日	午後7時～11時
外科	日曜日・祝日	午前10時～午後5時
歯科	8月13日～15日	午前10時～午後5時
	12月29日～1月3日	午後7時～11時

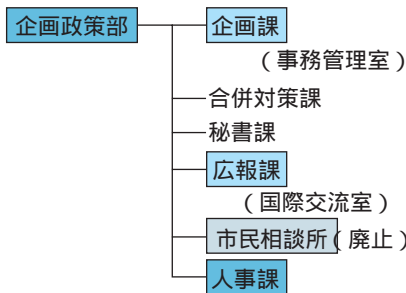
くわしくは健康増進課 ☎ 27 11111へ。

# 市の機構が変わります

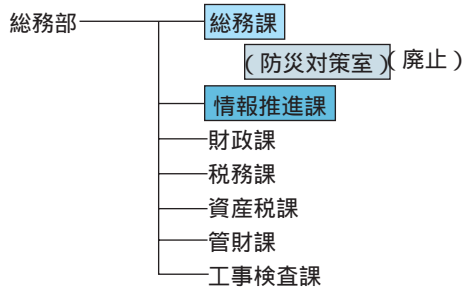
## 安全を確保する生活安全部を新設 を新設し窓口を一元化

市では、4月1日から市の機構を一部改めました。今回の改正は、「市民が主役の市政」の実現を目指し、市民の立場に立った行政を推進するとともに、より効率的かつ機能的な組織の構築を図るためのものです。

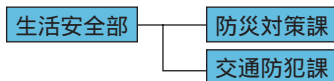
- 新設または名称変更など
- 仕事の内容変更
- 廃止



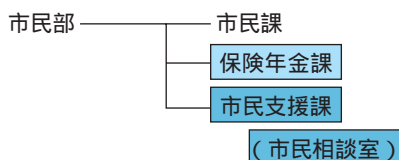
【企画政策部】= 部の名称を市長公室から企画政策部に改めました。  
 【企画課】= ホームページ関連業務を広報課に、IT関連の業務を情報推進課にそれぞれ移管しました。  
 【広報課】= ケーブルテレビ施設整備業務を情報推進課に移管し、企画課で行っていたホームページ関連業務を担当します。  
 【市民相談所】(廃止)= すべての業務を市民支援課(市民相談室)に移管しました。  
 【人事課】= 課の名称を職員課から人事課に改めました。



【総務課】= 情報管理課で行っていた文書管理、情報公開および行政資料室の業務を担当します。  
 【防災対策室】(廃止)= すべての業務を防災対策課に移管しました。  
 【情報推進課】= 文書管理、情報公開および行政資料室に関する業務を総務課に移管し、企画課で行っていたIT関連の業務および広報課で行っていたケーブルテレビ施設整備業務を担当します。また、課の名称を情報管理課から情報推進課に改めました。



【生活安全部】(新設)= 危機管理に対する体制を強化し、市民が安心して暮らせるまちづくりを推進するため、生活安全部を新設しました。  
 【防災対策課】(新設)= 防災対策室で行っていたすべての業務および土木課で行っていた水防に関する業務を担当し、危機管理体制の整備を図りました。  
 【交通防犯課】(新設)= 市民生活課で行っていた交通対策および防犯に関する業務、道路維持課で行っていた交通安全施設(道路反射鏡、防護柵、標識、看板)の設置、維持および管理に関する業務、ならびに新たに青少年の防犯指導に関する業務を担当します。



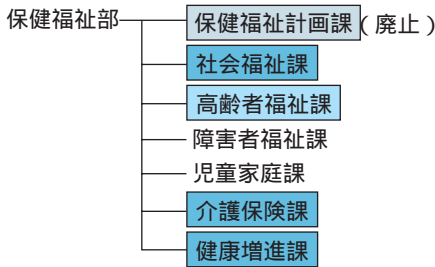
【保険年金課】= 介護保険に関する業務を介護保険課に移管しました。  
 【市民支援課】= 交通対策および防犯に関する業務を交通防犯課に移管し、課の名称を市民生活課から市民支援課に改めました。  
 【市民相談室】(新設)= 市民相談所で行っていたすべての業務を担当し、市民の要望などに緊急対応できる体制を整備しました。





# 4月1日から

## 市民生活の 介護保険課



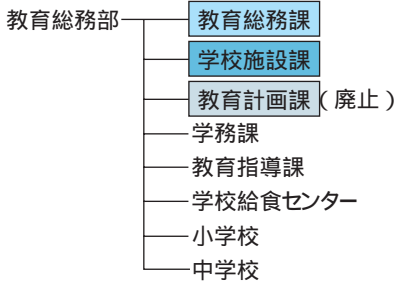
【保健福祉計画課】(廃止)=介護保険に関する業務を介護保険課に、保健福祉館に関する業務を健康増進課に、その他の業務を社会福祉課に移管しました。

【社会福祉課】=保健福祉計画課で行っていた業務(保健福祉館および介護保険に関する業務を除く)を担当し、課の名称を厚生課から社会福祉課に改めました。

【高齢者福祉課】=介護保険に関する業務を介護保険課に移管しました。

【介護保険課】(新設)=保険年金課、保健福祉計画課および高齢者福祉課で行っていた介護保険に関する業務を一元化し担当します。

【健康増進課】=保健福祉計画課で行っていた保健福祉館に関する業務を担当し、課の名称を健康管理課から健康増進課に改めました。



【教育総務課】=学校教育施設の整備、管理および指導に関する業務を学校施設課に移管し、教育計画課で行っていた業務(文化財保存展示室の整備に関する業務を除く)を担当します。

【教育計画課】(廃止)=文化財保存展示室の整備に関する業務を生涯学習課に、その他の業務を教育総務課にそれぞれ移管しました。

【学校施設課】(新設)=教育総務課で行っていた学校教育施設の整備、管理および指導に関する業務を担当します。

くわしくは人事課(☎20-1505)へ。

### 学校監査結果がまとまりました

平成15年度に実施した監査結果の概要をお知らせします。  
(平成16年3月31日)

成田市監査委員 藤崎 毅

同 渡邊 昭

#### 【学校監査】

1 監査の期日：平成15年10月9日・10日および22日・24日

2 監査の場所：各学校

3 監査の対象：市立平成、神宮寺、公津、吾妻、玉造、久住第一、中郷、成田、八生、久住第二の各小学校および西

久住、成田、玉造の各中学校

4 監査の方法：学校配当予算の執行状況および施設などの管理が適切に行われているかについて、諸帳簿類を調査するとともに関係者から説明を受け施設の状態を視察しました。

5 監査の結果

予算の執行について、経理事務はおおむね適正に処理されていると認められました。施設などの管理については、適切な維持・管理に努力されていますが、定期的な点検を行うとともに、経年による施設の損耗・機能低下も発生するので、適切な管理計画のもとに今後とも教育環境の整備に万全を期された。

まとめとして、各学校とも、教育計画の中で教育目標、経営の基本方針が明確に確立され、

それに沿った運営が行われています。総合的な学習の時間の活用、個に応じた指導の充実として、朝読書、学区内高齢者との交流、習熟度別授業の推進など、各校の創意工夫により特色ある学校経営に努力されています。

意見として、近年、学力の低下が懸念されている中、本市の教育施設・設備の充実度については、高い評価を受けており、平成15年度当初予算で、個性を生かす教育推進事業として少人数学習推進教員の配置などに1億5,230万円、外国人英語講師の配置に8,871万円を計上するなど、独自の教育施策を進め学力の向上に積極的に取り組んでいるところですが、行政における費用対効果の向上は、教育の面においても重要な課題です。

本市の小・中学校においては、この恵まれた教育予算を有効に活用し、学力などの向上を図るとともに、各地区の立地特性を生かした人格形成および社会適応能力向上など、より一層の教育効果を期待するものです。

このお知らせは、地方自治法第199条第9項に基づき監査結果を公表するものです。くわしくは監査委員事務局(☎20-1572)へ。

# 今すぐアクセス！

4月1日から『まなび&ボランティアサイト』が開設されます。インターネットによる参加の申し込みや、生涯学習に限らない幅広い情報の提供など、新しい機能や情報の充実でますます便利になります。

## まなび&ボランティアサイトがスタート

この画面からスタート



平成14年10月から、市民の皆さんに活用されてきた「生涯学習情報提供システム」が、新しい機能や情報を充実してより便利になります。

4月1日から、『まなび&ボランティアサイト』がスタート。インターネットによる参加申し込みができる機能が加わったり、今まで以上に幅広い学習情報を得ることができたりするなどシステムの充実が図られます。

まずは、『まなび&ボランティアサイト』(http://www.genki365.com/narita/)にアクセスしてみてください。新しい機能

と学習情報があなたを待っています。インターネットから市ホームページからも入れられます。初めて見るときは、画面右側の『初めての方へ』をよくお読みください。

## 新しい機能でますます便利に

インターネットで参加申し込み『まなび&ボランティアサイト』で検索した催し物などに、インターネットによる参加申し込みができるようになります。

申し込みができるように設定された情報については、情報を見たまま、申し込みまたは「応募ボタンをクリック。ハガキや電話で申し込みの手間が省けます。ただし、別に会員登録が必要です。

催し物をカレンダーで検索「探す」欄のまなび機会・催し物

をクリックすると、カレンダーで催し物などの情報を見ることができま

す。『月日は予定が空いているけど何かあるかな?』というときにどこに便利です。

## 生涯学習に限らない情報の充実

幅広い催し物情報  
今までの学習機会情報に加え、生涯学習に限らない幅広い情報が掲載されます。催し物のほかにもボランティア募集情報など市民の皆さんが参加できるさまざまな情報が掲載されていきます。

また、以前は一週間に一度の情報更新が、『まなび&ボランティアサイト』では、随時更新されます。

幅広い団体・人材情報  
これまでの団体・人材情報に加



え、スポーツの指導者、公民館のサークルなど、目的に合わせて検索できるようになります。

また、生涯学習情報のほか、福祉団体やボランティア、地域活動団体なども登録されます。こちらでも今から、最新の情報を見ることが出来ます。

## インターネットを利用できない人は?

インターネットを利用できない人でも、各公民館・市立図書館などには、生涯学習情報提供システムで提供していた情報と同様の内容を掲載した情報紙が置いてあります。必要な情報は、この情報紙で得ることができます。

まなび&ボランティアサイトについて詳しくは生涯学習課(0420 1583)へ。

シリーズ  
成田市

50年

開港(昭和53年)

昭和41年7月の閣議決定から12年の歳月を費やし、幾度となく開港が延期された成田空港。難産の末、昭和53年5月20日、開港にこぎつけました。

この昭和53年は、成田市が日本の新しい表玄関となったことを世界に示し、国際都市への幕開けとなる第一歩をしるした記念すべき年でした。

# 日本の新しい空の表玄関となつた成田

## 国際都市への幕開け

昭和53年3月20日の開港を目前にした空港内では、搭乗案内の予行演習が行われ、慌ただしさと緊張感に包まれていました。また、懸案となっていた航空機燃料の暫定輸送は、3月2日から鹿島ル―

トが、17日からは千葉ルートによる輸送が開始され、あとは開港を待つばかりでした。

しかし、3月26日の午後、空港の中核施設である管制塔が破壊される事件が起こり、開港は再び延期されました。

その後、破壊された施設の復旧も整い、昭和53年5月20日、1万人を超える機動

隊・警察官に見守られる厳戒態勢の中で開港の日を迎えたのです。

開港式典は、旅客ターミナルビル北棟4階ロビー

で、福永健司運輸大臣、大塚茂空港公団総裁ら58人が出席、続いて南棟

脇に設置された用地提供者の顕彰碑の除幕式が行われました。

運航開始日となった翌21日午前8



第2サテライト24番ゲートでの出発記念式で握手をする長谷川録太郎成田市長(左) 真行寺一朗芝山町長(中) 朝田静夫日本航空社長(右)(5月22日)



時3分、ロサンゼルスからの貨物一番機が反対派の燃やす古タイヤの黒煙の中をかくくくするように4km滑走路南側に着陸。この日を心待ちにしていた関係者からは、拍手と歓声がわき上がりました。そして、正午過ぎには旅客便一番機がフランクフルトより到着。

22日には、成田離陸一番機として大韓航空の貨物便がソウルに、旅客一番機として日航機がグアムに飛び立ちました。

23日からは国際線全便(147便)が運航されました。ターミナルロビーには、色とりどりのバックやスーツケースを持った各国の乗降客が行き交い、世界と結ぶ成田空港が誕生したのです。



右：千葉ルートの暫定輸送一番列車(3月17日)  
左：成田出発一番機、大韓航空の貨物便ボーイング747(5月22日)  
(『新東京国際空港公団20年のあゆみ』昭和62年発行より転載)



厳粛に行われた開港式(北ウイング出発ロビー、5月20日)

旅客一番機がフランクフルトから到着(5月21日)

## 数字で見る成田空港

昭和53年度

平成14年度

乗り入れ航空会社	.....34社	.....68社
航空機発着回数	.....52,613回	.....176,365回
航空旅客数	.....6,391,369人	.....29,993,321人
航空貨物量	.....328,526t	.....2,030,149t
成田空港内従業員数	...約15,000人	.....45,763人
	(新聞発表)	

資料は『成田空港 その役割と現状』2003年10月発行より



日本航空第一便に搭乗する乗客の列。  
乗客の内30組60人が新婚旅行であった(5月22日)



到着した一番機からの乗客を迎える職員(5月21日)



開港後の南ウイング到着ロビー

# 楽しくクリック 神宮寺小学校 パソコンクラブ

わたしたち神宮寺小学校のパソコンクラブは、4～6年生まで20人、月1～2回、水曜日の6校時に活動をしています。

パソコンクラブは、とても人気があつて希望者が多いのですが、学校にあるパソコンは20台なので、抽選になりました。当たったわたしたちはとてもラッキーです。

クラブでは、オンラインゲーム、インターネット、絵を書く、新聞を作る、音楽を聞くなどいろいろなことに挑戦しながらパソコンの使い方を覚えていきます。でも、ゲームやインターネットをすることが多いかな。社会科などの授業中ではできないので、クラブの時間を楽しみにしている友だちもたくさんいます。



ゲームも楽しいよ

きょうは、今年度最後のクラブ活動の日。インターネットのサイトに接続していたら、突然、ペリー提



クラブの時間が待ち遠しい

督<sup>くわく</sup>の声が聞こえてきたりして、びっくりしました。6年生の中には、卒業記念CDのラベル作りに取り組んでいる人もいます。

パソコンを操作していると、すぐに時間がたってしまいます。楽しみながら覚えることができて、パソコンクラブが大好きです。



見て、こんなの出てきたよ

ながら覚えることができて、パソコンクラブが大好きです。

## なかまと一緒(35)

# 川柳は人生の応援歌です

### 「道」川柳会

わたしたちは、毎月第2土曜日に玉造公民館で川柳の句会を開いています。公民館の川柳教室から発展し、始めて間もない人からこの道30年のベテランまでいるサークルです。

毎月の句会は、前もって出された課題で句を作り、あらかじめ決められた選者に無記名で提出します。そして選者が点数をつけ、寸評を加えながら発表します。ときには当日課題を出し、即興で作るときもあります。

川柳は人の思いを詠むものです。わずか17文字の中に穿ちやユーモアそして粋な言葉を考えながら作句す



川柳は発見の文学です

ることは簡単なことではありません。大事なことは自分の気持ちを素直に表現することで、決して難しい言葉は必要ありません。

川柳を始めてから、新聞や辞書などの活字に関心をもつようになりました。言葉とは微妙で繊細、匙加減一つでまったく別なものになり、発見の文学でもありますね。

句会では、わたしたちをほつとさせたり、上品でなるほどなと思わせる句に出会います。仲間と一緒に川柳を続けていると、いくつになっても若いままでいられます。好奇心が旺盛になり、人が好きになり、潤いを与えてくれる川柳は、まさに人生の応援歌です。

秀句に思わず拍手と笑みが



作品を発表し  
講評する選者



市民の

# 子守りした子も 今では40半ば

渡辺美代子さん(本三里塚)

わたしのふるさとには、岩手県の室根村です。岩手県の南部一関市と気仙沼市の間位置する人口約6,500人の小さな村です。

村名の由来となっている室根山は、標高895mあり、山頂からは、360度のパノラマが開け、眼下に気仙沼湾と太平洋西に栗駒山を望み、県立の自然公園に指定されています。

この山腹にある室根神社は、1,200年以上の古い歴史があり、旧暦のつるつる年の翌年9月中旬に行われる「室根まつり」は、古式ゆかしい祭りとして全国的にも有名です。

わたしは、4人兄弟の2番目として生まれました。家は農家だったので、子どもから田植えのときは苗を投げたり、冬は麦踏みを手伝



古式ゆかしい室根まつり

っていました。そのころの遊びといえは、缶けりや竹馬、春にはオタマジャクシを捕まえたり、雪の多かった冬には、竹を曲げて作ったスキークでよく遊びました。

この地方では、稲作のほかに酪農やりんごを栽培したり、冬には凍み豆腐も作っていましたね。

小学校の高学年のころ、本家の子守りをよくしました。おんぶしていたその男の子も今では40半ばになり、ふるさとに帰ったときに会つた一つも照れていますよ。

成田に住んで25年ほどになります。この辺は、犬の散歩などをしていても四季の変化がはっきりしていてとても住みやすいですね。



## ふるさとトーク(104) 岩手県室根村



實川 かずは 一葉ちゃん(囲護台)

こんにちは  
赤ちゃん 90



大竹 みゆ 優ちゃん(中台)

### スクスクのびのび 294

あつし 佐藤 篤志くん(6歳)幸町  
な おき 尚輝くん(3歳)

水族館に行ったよ。サメやクジラがいて、楽しかった。また行きたいな。篤志くんはもうすぐ小学生。小学校に行ったらサッカーがやりたい。尚輝くんはお兄ちゃんと同じ幼稚園。幼稚園に行ったら粘土で遊びたいな。



### ペット大好き 74



篠原 勝長さん・淳子さん(中台) タイム(猫・メス)・ハーブ(犬・メス)

ハーブは見かけに寄らず、とてもおとなしく人懐っこい性格です。暑さと強風が苦手かな?朝夕2回、散歩に出かけますが、公園などにドッグラン施設があるといいですね。



心を一にして決勝も制覇

全員で勝ち取った初優勝

第17回成田市青少年綱引き大会  
残り1センチを引き戻し  
吾妻ブラックスが初優勝

市内全小学校区から64チームが参加して、2月15日、市体育館で第17回成田市青少年綱引き大会が開催されました。準決勝では、昨年優勝の本城Aと吾妻ブラックスが対戦。残りあと1mのところまで追い詰められた吾妻ブラックスが、引き戻して逆転勝利。その勢いに乗って、決勝でも中台マウンテンを破り、念願の初優勝を果たしました。主な成績は次のとおりです。

優勝 吾妻ブラックス(吾妻小)  
準優勝 中台マウンテン(中台小)  
第3位 本城A(本城小)  
第4位 キングオブザ新山(新山小)



伝統文化子ども教室の発表会

## ごゆっくり おくつろぎください

文化庁の委嘱を受けて成田ふるさと文化振興会が主催する「伝統文化子ども教室」の発表会が2月21・22日、成田生涯学習市民ギャラリーで開催されました。慣れない手つきで「いらっしやいませ、ごゆっくりおくつろぎください」と緊張の面持ちで抹茶を差し出すと、訪れた客は予期せぬうれしいサービスに自然と笑みがこぼれていました。



抹茶でひとときを過ごす

親子森づくり教室

## 大きな杉を倒したよ!



手を切らないように気を付けてね

3月7日、畑ヶ田の千葉県教育の森「いいいの森」で、親子森づくり教室が行われました。間伐や枝打ちについて説明を受けた後、家族みんなで力を合わせ、のこぎりで杉を切り倒したり、枝払いをしたりして林業を

体験。お昼にはシイタケやヒラタケなどのきのこ食べ比べも行われ、参加者は森づくりを楽しんでいるようでした。

## 「広報なりた」に 意見や感想をお寄せください

毎月2回(1日と15日)に定期発行している「広報なりた」が、県広報コンクールで3年連続1位になりました。紙面に登場していただいた人たちをはじめ、市民のみなさんのご協力に感謝します。

今後も、市民のみなさんに愛され、役立つ紙面づくりを心掛けていきます。みなさんの意見・感想・要望などをお寄せください。広報課 ☎20-1503)スタッフ一同お待ちしております。



受賞作品の平成15年11月1日号

## 第1回合併協議会を開催 合併に向け本格 協議がスタート

成田市、下総町および大栄町の1市2町による第1回合併協議会が、3月6日、市内のホテルで開かれました。今回の会議では、各委員への委嘱状の交付に続いて9件の報告事項があり、その後、会議運営規程や合併の方式など10件を協議し承認。合併に向けた本格的な協議がスタートしました。



ストーリー仕立ての  
「宗吾吹雪」

ズシリと重い優勝旗

第35回千葉県老人クラブ会員芸能大会が開催され、県内から集まった各地区の代表34団体が、舞踊や寸劇・民謡などを発表し優勝を競いました。本市代表の飯田町第一長寿クラブは、21人の出演による舞踊「宗吾吹雪」を披露。大人数なので練習場所の確保に苦労したとのことでしたが、息の合った踊りで見事優勝し、会場から大きな拍手を受けていました。

## 第35回千葉県老人クラブ会員芸能大会 飯田町第一長寿クラブが 宗吾吹雪で見事優勝



## 第4回シルバーいきいきフェスティバル 色鮮やかなコスチュームで 若々しく

老人福祉センターを拠点に活動しているサークルが一堂に会して、日ごろの成果を発表する「シルバーいきいきフェスティバル」が、3月6日、保健福祉館で開催されました。色鮮やかな衣装をまとったフォークダンス・フラダンス・舞踊などの若々しい動きに、客席からは拍手と歓声が。また、館内の廊下には、絵手紙・川柳・手芸などの見事な作品が展示され、会場は一日中にぎわっていました。



年齢を感じさせない若々しさ

目を見張る見事な作品



高額医療費・出産費の資金貸付制度

# 高額療養費や出産育児一時金が支給されるまで資金を貸し出し

国民健康保険の加入者が、高額医療費や出産費の支払いに困ったとき、資金を貸し出す制度があります。

【高額医療費貸付制度】

- 貸付対象者：高額療養費の支給を受ける見込みがある世帯主で、国民健康保険税を完納している人
- 貸付金額と利息：高額療養費支給見込額の80%で、無利息
- 貸付期間：高額療養費が支給される日まで
- 貸付方法：医療機関などに全額支払った場合以外は、貸付決定を受けた人の委任に基づき、市から医療機関などへ直接支払われる

- 償還方法：高額療養費支給額のうち、貸付金相当額を償還に充てる
- 申請方法：医療機関などが発行した療養に要する費用の内訳が記載された請求書または領収書を添えて保険年金課へ

【出産費貸付制度】

○貸付対象者：次のいずれかに該当する人の属する世帯の世帯主で、国民健康保険税を完納している人

- 出産予定日まで1カ月以内の人
- 妊娠4カ月以上の人で、出産に要する費用について医療機関などに一時的な支払いが必要となった場合

- 貸付金額と利息：資金の貸付金額は出産育児一時金(30万円)の90%で、無利息
- 貸付期間：出産育児一時金が支給される日まで
- 償還方法：出産育児一時金を受領したとき、貸付金の償還に充てる(国保の資格を喪失した場合を除く)
- 申請方法：母子健康手帳、保険証、印鑑、出産に要する費用の請求書(妊娠4カ月以上の人)を持って保険年金課へ

くわしくは保険年金課 ☎ 201526へ。

国民健康保険

## 人間ドックと脳ドックの費用を助成

対象：次のすべてに該当する人  
 ○1年以上継続して成田市国民健康保険に加入している35歳以上の人

○前回、人間ドックを受けてから1年以上経過している人ただし、脳ドックは2年以上

○国民健康保険税を完納している世帯の人

利用方法：指定医療機関に予約をした後に、保険証と印鑑を持って、保険年金課で手続きを。後日承認書を郵送しますので、これを持って人間ドックを受検してください

- 指定検査医療機関
- 成田赤十字病院 ☎ 22 2311
  - 藤倉クリニック ☎ 22 1158
  - 成田病院 ☎ 22 1500
  - 千葉脳神経外科病院 ☎ 043 250 1228・脳ドックのみ

助成率：人間ドックの場合は受検費用の70%、脳ドックの場合は一律2万円  
 なお、検査の種類や費用、項目などは指定検査医療機関、コースにより多少異なります。

ドックの検診結果の見方について、保健師による相談(要予約)を行っています。くわしくは各医療機関または保険年金課 ☎ 201526へ。

国民年金保険料

## 前納は4月30日までに

平成16年度国民年金保険料納入通知書は、社会保険庁から郵送されます。一年分・半年分を前納する人は、4月30日(金)までに最寄りの金融機関や郵便局、コンビニエンスストアで納めてください(保険料の割り引きがあります)。

4月中旬を過ぎても納入通知書が届かない場合は、千葉社会保険事務局佐原事務所 ☎ 0478 55 1661へ連絡してください。

学生納付特例制度

保険料が納められないときは

学生納付特例制度は、学生で国民年金保険料を納められないとき、保険料納付を猶予し、卒業してから後払い(追納)できる制度です。手続きは年金手帳、学生証写しでも可く、印鑑(本人が署名する場合は不要)を持って保険年金課へ。申請は毎年度必要です。

くわしくは保険年金課 ☎ 201526へ。

老齢福祉年金

支払いを受けたら年金証書は保険年金課へ

老齢福祉年金は明治44年以前に生まれた人など、限られた人が受給している年金です。この年金の4月期の支払いを受けた人は、速やかに年金証書を保険年金課へ提出してください(次回8月期分の新年金額を記入します)。

くわしくは保険年金課 ☎ 201526へ。

狂犬病の集合予防注射

4月15日から  
市内33カ所

犬の登録は、一度済ませれば生  
涯有効ですが、狂犬病の予防注射  
は毎年受ける必要があります。

集合予防注射会場で注射を受け  
る場合は、市から送付された通知  
書(問診票を記入)と手数料3,35  
0円を、注射と新規登録の手続き  
をする場合は、飼い主の住所・氏  
名・電話番号・犬の種類・呼び  
名・生年月日・毛色・性別・体格  
を記入したメモと手数料6,350  
円を持参してください。

集合狂犬病予防注射日程表

期日	会場	時間
4/15(木)	成毛共同利用施設	午前 9時30分～9時45分
	大室共同利用施設	10時00分～10時15分
	十余三共同利用施設	10時30分～11時00分
	野毛平共同利用施設	11時15分～11時30分
	芦田八幡神社	午後 1時00分～1時15分
	和田集会場	1時30分～1時45分
4/16(金)	土屋公民館	2時00分～3時00分
	美郷台地区会館	午前 9時30分～10時40分
	J A成田市農業機械センター(宝田)	11時00分～11時30分
	磯部共同利用施設	午後 1時00分～1時20分
	J A成田市久住支所	1時35分～2時00分
4/19(月)	J A成田市本所前(寺台)	2時30分～3時00分
	Aコープ駐車場	
	引地近隣公園 吾妻ショッ ピングセンター隣)	午前 9時30分～11時45分
4/20(火)	公津公民館	午後 1時20分～2時10分
	台方公民館	2時30分～3時00分
	三里塚第一公園 (三里塚消防署隣)	午前 9時30分～10時50分
4/21(水)	西三里塚共同利用施設	11時05分～11時40分
	新駒井野共同利用施設	午後 1時00分～1時30分
	遠山公民館	1時45分～2時45分
	長沼共同利用施設	午前 9時40分～10時10分
4/22(木)	豊住公民館	10時25分～11時00分
	竜台共同利用施設	11時15分～11時30分
	八生公民館	午後 1時00分～1時30分
	大竹青年館	1時45分～2時10分
	船形公民館	2時30分～3時00分
	渡り田児童公園 (橋賀台3丁目)	午前 9時30分～10時20分
4/23(金)	町山児童公園(玉造1丁目)	10時40分～11時30分
	新山児童公園(玉造6丁目)	午後 1時00分～1時40分
	中台陸上競技場	2時00分～3時00分
4/24(土)	並木町公民館	午前 9時30分～10時10分
	飯田町琴平神社	10時25分～11時30分
	大作台公園(公津の杜4丁目)	午後 1時00分～1時40分
	成田市役所(庁用車駐車場)	2時00分～3時00分

また、他市町村に登録のある犬  
は、集合会場では受け付けできま  
せん。事前に鑑札、登録カードを  
持って

環境衛  
生課で  
登録の  
変更手  
続きを  
済ませ  
てくだ  
さい。

注射にかかる費用

	新規	注射のみ
鑑札代	3,000円	
注射済み票 交付手数料	550円	550円
注射代 (獣医師会へ)	2,800円	2,800円
合計	6,350円	3,350円

雨天でも実施します。くわしく  
は環境衛生課 ☎ 20 1531

水道メーターの交換

委託を受けた業者が  
交換に伺います

水道メーターは、計量法により  
使用期間が8年と定められていま  
す。このため、使用期間が満了と  
なる水道メーターについて、順次  
交換を行っています。該当する家  
庭や事業所などに市からの委託を  
受けた業者が交換作業に伺いま  
すので、ご協力ください。

なお、交換費用は無料です。く  
わしくは市水道部工務課 ☎ 22  
0269へ。

水道料金の納付

支払いは期限内に

水道事業は皆さんの水道料金で  
運営されています。水道料金を納  
期限内に支払わない場合は、督促状  
や給水停止予告書を送付していま  
す。これらにもかかわらず支払わ  
れない場合は、給水を停止する場  
合がありますのでご注意ください。  
水道料金の支払いは、金融機関  
などの窓口やコンビニでもできま  
すが、市では、便利で確実な口座  
振替をお勧めします。

くわしくは市水道部業務課 ☎  
22 0269へ。

春の全国交通安全運動

6日から15日まで

4月6日(火)から15日(木)まで  
「まあだだよ 信号青でも 右左  
をスローガンに、春の全国交通安  
全運動が全国一斉に実施されます。  
今回の重点目標は、次のとおり  
です。

- 子どもと高齢者の交通事故防止
- 自転車の安全利用の推進
- シートベルトとチャイルドシ

4月の水道水の排水作業日程

水道部では赤水の発生を防ぐため、次のとおり水道水の排水作業を行います。予定地  
区では、一時的に減水あるいは赤水になることもありますのでご了承ください。  
なお、受水槽を使用している場合は、万一に備え適切な措置をお願いします。

作業日	予定地区	予定時間
4月5日(月)	並木町(大久保台・成瀬台)地区	午後10時 ～午前4時
4月6日(火)	並木町(上記以外)・不動ヶ岡地区	
4月7日(水)	飯田町・囲護台地区	

くわしくは市水道部工務課 ☎ 22-0269へ。

くわしくは交通防犯課 ☎ 20  
1527へ。

トの正しい着用の徹底  
交通社会の新人である子どもを  
見掛けたら、一時停止をするか、  
徐行して安全に道路横断ができる  
よう見守ってください。

地上デジタルテレビ放送

# UHFテレビ中継局のチャンネルが変わります

昨年12月1日から開始された「地上デジタルテレビ放送」の拡充を図るため、現在アナログで放送されているUHFテレビ中継局のチャンネルが一部変更になります。江戸崎中継局は4月1日から、成田中継局は5月から、7つのチャンネルがすべて、左表のように変更されます。

江戸崎局をご覧のご家庭などには2月上旬に、成田局は、3月中旬から工事申請書と返信用封筒

	江戸崎局 現在 新チャンネル	成田局 現在 新チャンネル
NHK総合	50(変わらず)	30 51
NHK教育	48(変わらず)	28 49
日本テレビ	53 33	25 53
TBSテレビ	55 36	23 55
フジテレビ	57 43	21 57
テレビ朝日	59 45	19 59
テレビ東京	61 39	17 61
新チャンネル開始	4月1日	5月20日予定
旧チャンネル終了	5月10日予定	7月20日予定

が発送されています。

書類が届いていない場合や、不明な点があるときは、「お問い合わせ先」にご連絡ください。

一般家庭の工事に一切負担はおりません

一般家庭のテレビ受信機のチャンネル変更に関しては、国の費用で行われるので、対策工事に係る費用の負担は一切ありません。詐欺にご注意ください。

自分でチャンネル変更する場合は連絡を

テレビのチャンネル変更操作自



体は、リモコンを使つての簡単な設定なので、自分で行うこともできますが、アンテナの取り替えを必要とする場合があるので、自分で変更設定を行う場合は、あらかじめ問い合わせてください。

事業所などは  
事業所、ホテル、旅館、商店など、日常生活の場以外で使用しているテレビについては、各事業所などの負担で受信チャンネル変更を行うってください。該当者には、チャンネル変更の内容案内と対策依頼の書類をお届けしています。みなさんのご理解ご協力をお願いします。

くわしくはアナログテレビチャンネル変更対策千葉地域受信対策センター(☎0120 401398)へ。

## 市税の納付

### 最寄りの金融機関や郵便局で

市税(固定資産税・都市計画税)市・県民税、軽自動車税、国民健康保険税は銀行・信用金庫・農協など市指定金融機関や収納代理金融機関のほか、郵便局(関東1都6県内・山梨県内)の窓口でも納めら

れます。

ただし、納期を過ぎてしまったときや、関東地方以外の郵便局で納めるときは、税務課まで連絡してください。

#### 【前納税金制度が廃止】

固定資産税・都市計画税と市・県民税(普通徴収)の全額を第1期の納期内に一括して納めた人に報奨金を交付する制度が、平成16年度から廃止されます。

なお、従来どおり全額を一括して前納することはできます。

これからも、市税の納期内納付にご協力をお願いします。

#### 【納税は便利で確実な口座振替で】

市税を納めるとき、口座振替制度を利用すれば、市の指定金融機関・収納代理金融機関や郵便局の預金口座から納期(最終日)ごとに自動的に振り替えることができます。一度手続きをすれば、納付のたびに金融機関へ出向く必要がなくなり大変便利です。

#### 口座振替を希望する人は、納期の2カ月前までに、納税通知書と預金通帳・通帳届出印を持って金融機関や郵便局で申し込みをしてください。ただし、次のことに注意ください。

- 固定資産税・都市計画税は納税

通知書ことに申し込みを

○軽自動車税は同一名義であれば全台数分が一括で口座振替の対象になります

○口座振替は翌年度以降も継続されるので、変更や停止は金融機関や郵便局へ申し込みを

○口座振替分の領収証書は発行しません。通帳への記載を確認を。軽自動車税のうち車検に必要な車種分については、車検用納税証明書を交付します

○口座振替ができなかった場合は、口座振替不能通知書(窓口用の納付書を兼ねたもの)を送りますので、最寄りの金融機関で納付を。郵便局で納めるときは、専用の払込票が必要なので税務課へ連絡を

くわしくは税務課 ☎2013( )へ。

登録制駐輪場の申し込みは交通防犯課へ

4月12日(月)以降の駐輪場の利用登録は、市役所4階交通防犯課で受け付けます。ご注意ください。

くわしくは同課 ☎201527( )へ。

# 消費生活相談 Q&A

## 高齢者を狙う 訪問販売に気を付けて



**Q** 高齢の母の自宅に布団の販売業者が次々と訪問し、じゅうたんや羽毛布団セットなど高額な商品を買わされています。契約書で確認ができたものだけでも、半年間に500万円以上も支払っており、預貯金はほとんど使い果たしてしまいました。不要な布団などの解約はできないでしょうか。

**A** まず本人と家族の要望を販売業者に書面で申し出ましょう。使用していない商品の解約などについては、消費生活センターが交渉していきます。契約先の業者の中には所在不明で連絡が取れず、解決が難

しい場合もあります。

この事例のように、高齢者が布団などの訪問販売業者のターゲットになっているケースは多く見られます。保険や預貯金を解約させて現金で支払わせたり、年金収入を支払いに充てる口-ン契約をさせたりもします。

安易に契約すると、再度の勧誘で別の商品を買わされたり、別の業者から勧誘されたりして、次々販売の被害者になる恐れがあります。

高齢者の深刻な被害をどう防ぐかは大きな課題です。近所同士で声を掛け合ったり、家族が電話で確認し合うことで、被害を減らすことがで

きるでしょう。

また、「無料でダニの点検」「屋根の点検」「漏電ブレーカーの点検」などと、家を訪問してくる点検商法にもご用心。不安にさせて、契約を迫られても、その場での契約は十分気を付けましょう。

くわしくは消費生活センター（☎23-1161）へ。

## 相談日

相談名	期日	時間	場所	問い合わせ先
市民行政相談	月～金曜日	8:30～17:00	市役所2階相談室	市民相談室☎20-1507
市民生活相談(家事・民事)	月・木曜日 29日は祝日のため30日に振り替え	9:00～16:00	〃	〃
法律相談(予約制) (裁判所で係争中の事件は除く)	水曜日	13:00～16:00	〃	〃
もめごと・なやみごと・苦情相談 (人権・行政相談)	27日(火)	10:00～15:00	市役所2階201会議室	〃
不動産相談	20日(火)	10:00～12:00	〃	〃
税務相談	20日(火)	10:00～15:00	市役所2階相談室	〃
外国人相談 (英語・中国語・スペイン語・ポルトガル語)	8日(木)・22日(木)	13:00～16:00	市役所2階201会議室	〃
市民よろず相談	17日(土)	13:00～16:00	美郷台地区会館 サークル室	市民よろず相談事務局 作田義美さん(☎23-3286)
女性就業(内職)相談(来所前に要電話)	水・金曜日	10:00～16:00	市役所2階女性就業相談室	商工観光課☎22-1111 内線2724
高齢者職業相談	月～金曜日	9:00～16:00	市役所2階高齢者職業相談室	商工観光課☎22-1111 内線2725
住宅相談(予約制) (新築・増改築に関する相談)	8日(木)	10:00～12:00	成田商工会議所会議室	成田商工会議所☎22-2101 5日(月)までに申し込みを
パートタイマー職業相談	月～金曜日	9:00～16:00	パートサテライト(商工会館1階)	パートサテライト☎22-8281
消費生活相談	月～金曜日	10:00～16:00	消費生活センター(市役所2階)	消費生活センター☎23-1161
年金相談	水曜日	10:00～15:00	市役所1階相談室	保険年金課☎20-1526
心配ごと相談	木曜日	10:00～15:00	保健福祉館会議室	社会福祉協議会☎27-7755
酒害相談	1日(木)・15日(木)	9:00～12:00	〃	〃
家庭児童相談	月～金曜日	9:00～16:00	市役所1階家庭児童相談室	児童家庭課☎20-1538
戦没者遺族相談	26日(月)	10:00～15:00	市役所1階相談室	社会福祉課☎20-1536
健康体力相談	火曜日	9:00～12:00	市体育館	市体育館☎26-7251
就学相談(予約制)	月・火・木曜日	9:00～17:00	市役所5階会議室	教育指導課☎20-1582
教育相談(予約制)	火曜日	9:00～16:00	教育センター(市立図書館2階)	教育センター☎20-6336
教育相談(不登校相談も)	月～金曜日	10:00～17:00	教育相談室 (ニュータウンセンタービル6階)	教育相談室☎28-3234

# 伝言板

## 募集

### 絵手紙で心の触れ合いを 「介護予防教室」

日時 = 4月14日(水)・28日(水) (全2回) 午後1時30分～3時30分  
 会場 = 保健福祉館  
 内容 = 絵手紙を作り友人などに出す  
 講師 = 四宮達雄さん(市社会教育委員)  
 対象 = 絵手紙に興味がある、おおむね65歳以上の人  
 定員 = 30人  
 参加費 = 500円(切手を含む材料費)  
 差し出し先の住所のメモと題材(花、果物、食材など)を用意してください。  
 申し込みなどくわしくはニュータウン在宅介護支援センター(☎27-1294)へ。

### レッスンを受けて上達しよう 「春季プロテニススクール」

日時 = 4月29日(祝) 午前9時集合  
 会場 = 中台テニスコート  
 参加資格 = 市内に住んでいる人または市テニス協会加盟クラブの会員で、12歳以上の初級から中級の人  
 定員 = 50人(先着順)  
 参加費 = 一般1,000円、高校生以下500円  
 申し込みは市体育協会事務局(生涯スポーツ課・☎20-1584)へ。



### 健康美人になりませんか 「レディース・トレーニング・DAY」

日時 = 4月14日(水) 午前9時30分～11時30分  
 会場 = 市体育館  
 内容 = トレーニング室の器具の使い方など  
 対象 = 16歳以上の女性  
 参加費は無料です。申し込みは前日までに同館(☎26-7251)へ。



### シャトルが飛び交う 「春季バドミントン大会」

期日 = 4月18日(日)  
 会場 = 市体育館アリーナ  
 参加資格 = 高校生以上の  
 競技方法 = ダブルス  
 参加費 = 1組2,000円  
 申し込みは4月16日(金)までに市体育協会事務局(生涯スポーツ課・☎20-1584)へ。

### 別府・湯布院・長崎の旅 「第33回成田市民号」

市では、第33回成田市民号の参加者を募集します。ことしは、市制施行50周年記念事業として九州別府・嬉野温泉と湯布院・黒川・長崎散策の旅を企画しました。  
 湯量豊富な別府温泉と美肌の湯で知られる嬉野温泉に宿泊し、人気の湯布院・黒川、異国情緒あふれる長崎のまちを散策します。ぜひご参加ください。  
 期日 = 7月13日(火)～15日(木) (泊3日)  
 募集人数 = 150人(先着順)  
 旅行代金 = 69,000円  
 主な行程

7 / 13	成田空港・羽田空港 = 福岡空港 福岡・博多(昼食) 別府地獄めぐり 別府鉄輪温泉(泊)
7 / 14	ホテル 湯布院 瀬の本高原(昼食) 黒川温泉 嬉野温泉(泊)
7 / 15	ホテル 平和公園・平和祈念像 長崎市内(昼食) 大浦天主堂・グラバ一園 長崎空港 = 羽田空港 市役所

( ) はバス、 = は飛行機、 ... は徒歩)  
 申し込み方法 = 参加費用の一部(5,000円)を添えて、商工観光課または市観光協会いずれも市役所4階へ  
 くわしくは商工観光課(☎20-1540)へ。



別府地獄めぐりも体験(血の池地獄)

### スポーツ教室に参加しませんか

市体育協会では、スポーツ教室の参加者を募集します。申し込みは各会場で行います。ただし、ラグビーは市体育協会事務局(生涯スポーツ課・☎20-1584)、乗馬は市馬術協会市民馬術教室(☎28-4388)へ申し込んでください。

種目	日 時	会 場	対 象
卓 球	水曜日 午後7時～9時	市体育館アリーナ	中学生
乗 馬	5月5日(祝) 午後1時集合	セントラル乗馬倶楽部	小学高学年～50歳の市民
バドミントン	土曜日 午後5時～7時	市体育館アリーナ	小学生～成人の初級者
剣 道	日曜日 午前9時～正午	市体育館剣道場	小学生以上の市民 (日曜日は小学生のみ)
	火・金曜日 午後6時～8時30分		
柔 道	火・土曜日 午後5時30分～8時	市体育館柔道場	小学生
合 気 道	日曜日 午後2時～3時30分	市体育館柔道場	市内在住・在勤の小学4年生以上
	水・金曜日 午後6時30分～8時		
弓 道	日曜日 午前9時～午後5時	市体育館弓道場	市内在住・在勤の高校生以上 (初級者は日曜日午前のみ)
	水曜日 午後6時～9時		
	土曜日 午後6時～9時		
相 撲	土曜日 午前9時～正午	相撲場	小・中学生
空 手 道	日曜日 午後3時～5時	市体育館剣道場	小学生以上
	水曜日 午後7時～9時	市体育館柔道場 印東体育館	
なぎなた	日曜日 午後1時～3時	市体育館剣道場	小学生以上
	木曜日 午後1時～3時		
居 合 道	土曜日 午後6時～9時	市体育館剣道場	成人
ラ グ ビ ー	日曜日 午前9時から	加良部小学校	3歳～中学3年生

各教室には、参加費(保険料・事務連絡費など)が必要です。くわしくは市体育協会事務局(生涯スポーツ課・☎20-1584)へ。



### 応募しませんか 「自衛隊幹部候補生」

自衛隊では、次のとおり幹部候補生を募集します。

募集種目 = 一般・技術幹部候補生、医師・歯科・薬剤科幹部候補生

申込期間 = 4月5日(月)～5月11日(火)

試験日 = 5月22日(土)

くわしくは自衛隊成田募集事務所 ☎ 22-6275 へ。

### あなたの足で 目で 耳で再発見!! 「成田ウォークラリー大会～三里塚編～」

日時 = 5月9日(日) 午前9時15分～10時15分に随時スタート(雨天決行)

集合場所 = 三里塚小学校

対象 = 5人以内で編成された小学生以上のチーム

コース = 三里塚小学校周辺

参加費 = 小・中学生300円、16歳以上500円(参加賞・賞品あり)

申し込みは4月26日(月)までに市レクリエーション協会事務局(生涯スポーツ課内) ☎ 20-1584 へ。後日スタート時間などを通知します。

### しだれ桜を眺めながら 「小・中学生茶道体験教室」

公津公民館では、小・中学生を対象とした茶道体験教室を開催します。

小・中学生以外のみなさんも、公津公民館内のしだれ桜を優雅に眺め、子どもたちのお点前振りを楽しみながら、一服してみたいかがでしょうか。

期日 = 4月10日(土)

時間

○午前の部...午前10時～正午

○午後の部...午後1時～3時

会場 = 公津公民館

内容 = 公民館周辺のみなさんの協力を得て、抹茶の香りと味を体験

対象 = 市内の小・中学生(保護者同伴可)

定員と参加費 = 各10組(応募多数は抽選)・無料

当日はウクレレ・フラダンスコンサートも行われます。申し込みは4月3日(土)までに、直接または電話で公津公民館(午前9時～午後5時) ☎ 26-9610、月曜日・祝日は休館 へ。

### 市役所児童家庭課で 「短期アルバイト」

対象 = 心身ともに健康な人

募集人数 = 若干名

業務内容 = 伝票整理、パソコンデータ入力

勤務日数 = 月14日以内

勤務時間 = 午前9時～午後4時

時給 = 770円(通勤2km以上は交通費を支給)

応募方法 = 4月15日(木)必着までに、写真を張った履歴書を直接または郵送で児童家庭課(〒286-8585 花崎町760)へ  
くわしくは同課 ☎ 20-1538 へ。

### 受け付けなどの管理業務を 「公民館の臨時職員」

対象 = 心身ともに健康・明朗で、パソコンの操作ができ、車で通勤が可能な人

募集人数 = 1人(6月採用予定・応募者多数の場合は面接試験を実施)

業務内容 = 受け付けおよび館内の整理などの管理業務

勤務場所 = 市内の各公民館

勤務日数 = 月14日以内

勤務時間 = 午前8時30分～午後5時

時給 = 770円(通勤2km以上は交通費を支給)

応募方法 = 4月10日(土)午後5時までに履歴書を直接または郵送で中央公民館(〒286-0017 赤坂1-1-3)へ  
くわしくは同館 ☎ 27-5911、第1月曜日・祝日は休館 へ。

### 市役所合併対策課で 「臨時職員」

対象 = 心身ともに健康な人

募集人数 = 2人(5月採用予定・応募者多数の場合は面接試験を実施)

業務内容 = 書類整理、パソコンデータ入力などの事務補助

勤務日 = 月～金曜日(祝日を除く)

勤務時間 = 午前9時～午後5時

時給 = 770円(通勤2km以上は交通費を支給)

応募方法 = 4月9日(金)午後5時までに、写真を張った履歴書を直接合併対策課(市役所3階)へ  
くわしくは同課 ☎ 20-1506 へ。

## お知らせ

### 適正な処理を 「事業所ごみ」

事業所から発生する一般廃棄物(ごみ)は、有料ごみとなりますので一般家庭用の集積所には出せません。

分別を徹底し、市の処理施設へ自己搬入するか、収集運搬許可業者へ委託するなど適正な処理をお願いします。

分別方法 = 「燃やせるごみ」[ビニール・プラスチック類] [ピン・カン・ガラス] [金物・陶磁器類] に分別し、半透明の業務用ごみ袋を使用

処理方法

○市の処理施設へ自己搬入する場合...

「燃やせるごみ」は、いずみ清掃工場(☎ 36-1689)へ、「ビニール・プラスチック類」[ピン・カン・ガラス] [金物・陶磁器類] は、リサイクルプラザ(☎ 36-1000)へ

○業者に処理を委託する場合...市のごみ収集運搬許可業者へ委託

くわしくはクリーン推進課 ☎ 20-1530 へ。

### 宿泊料金の一部を助成 「臨海宿泊施設」

市が契約した臨海宿泊施設を利用した場合、宿泊料金の一部を助成します。

対象 = 市民(外国人登録者を含む)

助成額 = 中学生以上2,500円、小学生2,000円(年間1人1回)

契約施設

○休暇村館山(☎ 0470-29-0211)

○蓮沼ガーデンハウス(☎ 0475-86-2511)

○のさか望洋荘(☎ 0479-67-3511)

○鶴原民宿組合(4月1日～9月中旬) ☎ 0470-76-0436、9月中旬～3月31日 ☎ 0470-76-0353)

○岩井民宿組合(☎ 0470-57-2088)

利用方法 = 直接、宿泊施設に予約した後、生涯スポーツ課(市役所5階)へ申請(印鑑持参して利用券を受け取り、宿泊施設に持参。宿泊料金から助成金額が差し引かれます)

くわしくは生涯スポーツ課 ☎ 20-1584 へ。

# 伝言板

## お知らせ

### 引っ越してきたら申し込みを「し尿のくみ取り」

成田市に引っ越してきた人で、し尿のくみ取りが必要な場合には環境衛生課へ申し込んでください。また、市内で住所が変わる場合も必ず連絡をお願いします。

くみ取り手数料は従量制で、1ℓ7円（消費税5%を加算）です。納期は2カ月ごとですが、納入には便利な口座振替をお勧めします。納入通知書と預金通帳・届け出印を持って市内各金融機関 郵便局は除くへ申し込んでください。

くわしくは環境衛生課 ☎20-1531へ。

### 設置費と維持管理費に補助「合併処理浄化槽」

市では、合併処理浄化槽を設置する人に、設置費用の一部を補助しています（下表限度額A）。

なお、単独処理浄化槽を使っている人が、合併処理浄化槽へ転換するときは、通常の設置補助に18万円を上乗せする転換補助金 新築・建て替えは除くを、浄化槽の設置に伴いトイレを水洗化したときは、水洗便所設置補助金 3万円を限度）を支給します。

また、4月から印旛沼流域に限り、窒素またはリンを除去する高度処理型合併処理浄化槽の設置費用の一部を補助する制度も新設しました（下表限度額B）。

合併処理浄化槽設置補助金額（単位：千円）

人槽	限度額A	限度額B
5人槽	354	444
6・7人槽	411	486
8～10人槽	519	576
11～20人槽	981	1,092
21～30人槽	1,668	1,860
31～50人槽	2,238	2,496

浄化槽の維持管理費についても補助制度を設けています。補助額は人槽によって異なりますが、合併処理浄化槽の維持管理（保守点検・清掃）にかかった額の2分の1相当額（限度額有り）です。

騒音地域は、設置費および維持管理費とも補助金の限度額が異なります。くわしくは環境衛生課 ☎20-1531へ。

### 「危険物取扱者試験」と「受験者講習会」

#### 危険物取扱者試験

試験日＝6月13日（日）

試験会場＝日本大学生産工学部津田沼校舎（習志野市）

手数料＝甲種5,000円、乙種3,400円、丙種2,700円を郵便振込で

受付期間＝4月12日（月）～16日（金）

#### 受験者講習会

講習日＝5月21日（金）

講習会場＝印西市中央公民館

受講料＝3,500円（テキスト代別）

受付期間＝4月12日（月）～16日（金）

申し込み受け付けは、いずれも市消防本部予防課 市役所地下1階です。くわしくは同課 ☎20-1591へ。

### 14日以内に届け出を「転入の手続き」

市外から成田市へ転入した人は届け出が必要です。実際に住み始めてから14日以内に、本人または世帯員が市民課で手続きをしてください。

なお、届け出のときは本人確認をさせていただきますので、運転免許証など本人確認ができる書面（代理人が手続きをする場合は委任状も）をお持ちください。

また、赤坂分室でも転入届を出せますが、印鑑登録や国民健康保険・国民年金・介護保険などの手続きはできません。市役所で手続きをしてください。

届け出するときに必要なもの

○前住所地の市区町村が発行した転出証明書、届け出人の本人確認ができる書面（運転免許証など）

○国民健康保険証（加入している人）

○年金手帳（加入している人）

くわしくは市民課 ☎20-1525へ。



転入の手続きは市民課で

### 4月から市に移譲「開発行為の許可事務」

4月1日から「都市計画法に基づく開発行為の許可等及び宅地造成等規制法に基づく工事の許可」などの権限が、千葉県から成田市に移譲されました。

これは、法改正などにより、開発許可に係る技術基準や立地基準を各市町村の条例により独自に定められるようになるなど権限移譲が進められたことによるもので、今後、県下15番目の事務処理市として、成田市独自のまちづくり、許認可期間の短縮など、市民サービスの向上が図られます。

内容は市ホームページ（<http://www.city.narita.chiba.jp/>）でも見ることができます。くわしくは都市計画課 ☎20-1560へ。

### 関係図書を縦覧します「都市計画の決定・変更」

都市計画法の改正に伴い、すべての都市計画区域で定めることになった「都市計画区域の整備・開発及び保全の方針」の決定などが3月16日に告示されましたので、関係図書を縦覧します。

縦覧場所＝市都市計画課 市役所5階 および県都市計画課

決定・変更された都市計画＝「都市計画区域の整備、開発及び保全の方針」、区域区分（計画書の変更）

市ホームページ（<http://www.city.narita.chiba.jp/>）にも掲載しています。くわしくは都市計画課 ☎20-1560 または県都市計画課 ☎043-223-3161へ。

### ご注意ください「プロパンガスの悪質商法」

最近、プロパンガスの調査員を装って、さまざまな嘘について家に入り込み、メーターや警報器などの交換を勧め、高額な料金を請求する事件が発生しています。

保安調査員が調査・点検費や警報器などの購入を求めることはありません。不審に思ったら取り引き先のガス店が県プロパンガス消費者<sup>ようす</sup>萬相談所 ☎043-246-1579へ問い合わせてください。

くわしくは市消費生活センター（☎23-1161）へ。

**変更案を縦覧します  
「生産緑地地区」**

日時 = 4月2日(金) - 16日(金) 土・日曜日  
を除く) 午前9時 ~ 午後5時  
場所 = 公園緑地課 市役所4階)  
内容 = 生産緑地地区の区域の変更 (廃止)  
くわしくは公園緑地課 ☎20-1562)へ。

**掘り出し物をゲット  
「リサイクル製品」**

リサイクルプラザでは、自転車や家具  
類を再生して安価で提供します。  
受付日時 = 4月1日(木) - 7日(水) 午前9時  
~ 午後5時  
対象 = 市内に住み、品物を持ち帰ること  
ができる人 (希望者には、建物1階まで  
の運送を有料で行います)  
価格 = 5,000円以内  
申し込み方法 = リサイクルプラザに展示  
してある品物を確認し、備え付けの申  
し込み用紙に記入 申し込み多数は抽  
選・該当者にハガキで通知。電話での  
申し込みはできません)  
申し込みの無かった品物は抽選後に随  
時受け付けします。家庭で不用になっ  
た自転車や家具類で、利用できるもの  
がありましたらご連絡ください。くわ  
しくはリサイクルプラザ ☎36-1000・  
月曜日、祝日は休館)へ。

**運転資金や設備資金などに  
「中小企業資金融資制度」**

対象 = 市内で1年以上同一事業を営む中  
小企業の経営者  
資金の種類と限度額  
○設備資金...3,000万円  
○運転資金...1,500万円  
○特別小口資金(運転・設備)...750万円  
○季節資金...300万円  
利率(年利)  
○設備・運転・特別小口資金  
・1年以内...2.6%  
・1年を超え3年以内...2.9%  
・3年を超え5年以内...3%  
・5年を超え10年以内...3.2%  
○季節資金  
・6カ月以内...2.5%  
利子補給率 = 年2.4%  
くわしくは商工観光課 ☎20-1540)へ。

**催し物**

**名水わき出る庭園で  
「不動の大井戸茶会」**

日時 = 4月11日(日) - 29日(祝) 土・日曜  
日、祝日 午前10時 ~ 午後3時  
会場 = お不動様旧跡庭園(米屋総本店内)  
内容 = 茶道会によるお茶会 野点 が開催  
され、参加者には 大井戸の名水 のプ  
レゼントも  
くわしくは市観光協会 ☎22-2102)へ。



成田の名水でお点前を

**参道に響く太鼓の音色  
「第16回成田太鼓祭」**

日時 = 4月10日(土)・11日(日) 午前10時  
~ 午後7時(11日は午後5時まで)  
会場 = JR成田駅 ~ 成田山新勝寺門前(表参  
道) 成田山新勝寺境内  
内容  
○千願華太鼓...両日とも午前10時から新  
勝寺大本堂前。300人以上の太鼓出演  
者が一斉に太鼓を打つ勇壮な演奏  
○成田山千年夜舞台...10日(土) 午後5時  
から新勝寺特設舞台。かがり火に照ら  
された幽玄な雰囲気の中で迫力あるス  
テージを展開  
○太鼓パレード...11日(日) 午後3時から  
表参道。太鼓チームと踊りチームによ  
るにぎやかなパレード  
○ミニイベント...門前大骨とう市、酒蔵  
コンサート、市川団十郎と海老蔵展、  
子ども向けの小動物園、ファーマーズ  
マーケット、街角画廊展など  
交通規制 = 午前9時45分から午後7時30  
分(11日は午後5時30分)まで、表参道  
で  
くわしくは成田太鼓祭実行委員会事務  
局 成田観光館・☎24-3232)へ。

**移動図書館巡回日程**

	利用日時	駐車場所
	2:20~2:40	長沼共同利用施設
7日(水)	3:00~3:20	長田共同利用施設
21日(水)	3:30~3:50	側鷹神社境内(小泉)
	4:00~4:30	赤荻保育園
2日(金)	1:40~2:00	西三里塚共同利用施設
	2:10~2:30	遠山スポーツ広場
	2:40~3:00	三里塚第二公園わき
	3:10~3:30	新駒井野共同利用施設
16日(金)	4:00~4:30	土屋公園
	2:00~2:20	さき山第一街区公園(宗吾台)
9日(金)	2:40~3:00	並木町公民館
23日(金)	3:10~3:30	大久保台地区集会所
	3:40~4:10	公津の杜公園

雨天などの場合は中止することがあります。く  
わしくは市立図書館 ☎27-4646)へ。  
今月の図書館休館日 = 5日(月)・12日(月)・19日  
(月)・26日(月)・29日(祝)・30日(金) 館内整理  
日)

**日曜映画会**

視聴覚サービスセンター・☎27-2533

- 4月4日(日)「砂の器」  
日本・1974年
  - 4月10日(土)・11日(日)「ハリー・ポッター  
と秘密の部屋」  
吹き替え・2002年・アメリカ
  - 4月18日(日)「セブン・イヤーズ・チベッ  
ト」  
字幕・1997年・アメリカ
  - 4月25日(日)「七人の侍」  
1954年・日本
- 入場は無料・上映は午後2時から

**航空機騒音測定結果 平成16年2月分**

測定局	WECPNL	測定局	WECPNL	測定局	WECPNL
竜台	66.0	土室(県)	74.4	野毛平	74.3
北羽鳥	71.4	大生	74.3	堀之内	72.6
北羽鳥北部	69.0	成毛	68.9	馬場	69.1
水掛	68.6	芦田	78.0	遠山	74.4
磯部	71.5	大室	69.1	本三里塚	76.6
幡谷	68.8	大室(公園)	72.5	御料牧場 記念館	71.7
長沼	70.6	押畑	64.2	三里塚	87.3
荒海	76.9	野毛平 工業団地	73.7	本城	72.0
土室(公園)	67.3	赤荻	73.1	南三里塚	75.9
飯岡	74.1	下金山	66.4		

WECPNLとは、航空機騒音の特異性、継続時間、昼  
夜の別なども加味したうるささの単位。この数値  
は速報値です。くわしくは空港対策課 ☎20-1521)  
へ。



# 福祉と健康

## 中学生の定期予防接種

### 保護者と本人のサインで

中学生の定期予防接種は保護者同伴が原則とされていましたが、「保護者が同伴しない場合は、事前に保護者のサインをすると共に予診後、被接種者本人のサインも記入後接種することとなりました。なお、小学生についての変更はありません(保護者同伴が必要)。

なお、中学生の定期予防接種には日本脳炎があり、対象者には個別で通知します。

くわしくは健康増進課 ☎27-1111 へ。

## 16年度はり・きゅう・マッサージ券

### 55歳以上の方が対象

対象 = 市内に住む55歳以上で市税を完納している人(外国人登録をしている人を含む)

助成額 = 1回につき1,000円(24回を限度)

利用方法 = 市に登録しているはり・きゅう・マッサージ施術所に利用券を渡して施術料金との差額を支払う

利用券の交付申請 = 印鑑を持って高齢者福祉課 市役所議会棟1階 へ

くわしくは同課 ☎20-1537 へ。

## 市外の医療機関での個別予防接種

### 依頼書が不要な市町村も

他市町村の医療機関で、公費での予防接種を希望する場合、依頼書が必要ですが、次の市町村内の協力医療機関では、依頼書なしで接種を受けることができます。これは、印旛市郡医師会の協力により行われるものです。

実施市町村 = 成田市、佐倉市、四街道市、八街市、印西市、白井市、富里市、酒々井町、印旛村、本埜村、栄町

くわしくは健康増進課 ☎27-1111 へ。

## 乳幼児医療費助成制度

### 事前に受給資格の登録を

市では、乳幼児の医療費の一部を助成しています。

対象となる医療

○3歳未満の乳幼児...通院、入院

○3歳以上小学校就学前の幼児...入院

ただし、保険の適用を受けないものは対象となりません。

受給資格の登録申請

申請書に乳幼児が加入している健康保険証と印鑑、世帯全員の平成15年度住民税課税証明書(平成15年1月1日に成田市に住民登録がない人のみ)を添えて健康増進課 保健福祉館1階 へ提出。「受給券」を後日郵送

助成方法

「受給券」と健康保険証を契約医療機関へ提示する。ただし、県内の契約医療機関以外および県外の医療機関で受診した場合は、償還払い(医療費を支払った後に助成金を申請する)手続きが必要

自己負担

○通院...1回につき200円

○入院...1日につき200円

○調剤...自己負担なし

○乳幼児がいる世帯全員の住民税が非課税または均等割のみ課税...自己負担なし

償還払いの方法などくわしくは健康増進課 ☎27-1111 へ。

## 福祉タクシー

### 15社のタクシーで利用

4月1日から、福祉タクシー料金助成券が利用できるタクシーに3社が加わり、15社になりました。

利用できるタクシー = 参光タクシー、千葉交タクシー、成田タクシー、成田観光タクシー、さがみ交通リムジン、国際空港交通、千葉観光、ニュー成田交通、松崎交通、三ツ矢自動車、芝山タクシー、多古タクシー、大成交通、都市交通、佐倉交通

利用するときは、身体障害者手帳などを提示してください。なお、現在お持ちの助成券は、そのまま使えます。くわしくは障害者福祉課 ☎20-1539 へ。

## 精神障害者保健福祉

### 申請は障害者福祉課へ

精神障害者保健福祉手帳と精神障害者通院医療費公費負担制度の申請は、障害者福祉課 市役所議会棟1階 へ受け付けています。

精神障害者保健福祉手帳は、精神障害のため長期にわたって日常生活または社会生活の制約がある人を対象に、本人の申請により交付される手帳です。税制上の優遇措置などが受けられます。

精神障害者通院医療費公費負担制度は、精神疾患のため継続して通院治療が必要な場合に申請するものです。承認されると精神疾患を治療する医療費の自己負担が5%になります。市では、この自己負担5%も手帳を持っている人に限り助成します。

また、これらの手続きに必要な診断書の料金も助成しています。

くわしくは障害者福祉課 ☎20-1539 へ。

## 母親学級・パパママクラス

### 赤ちゃんを迎えるために

#### 【母親学級】

対象 = 主に初めて母親になる人

日時 = 毎月第1~4火曜日(全4回) 午後1時30分~4時30分(第3回は午前10時から)

内容 = 市内の産婦人科医師、助産師によるお産についての話、歯科医師による歯科検診、グループごとの調理実習など

定員 = 25人

#### 【パパママクラス】

対象 = 妊婦とその家族

今年度の開催日

時 = 5・6・8・

9・11・12、平成

17年2・3月の第2木曜日 午後1時~3

時30分、および4月10日・7月10日・

10月16日、平成17年1月15日の各土曜

日 午前9時30分~正午

内容 = ビデオ「お父さん頑張って」、お風呂実習、妊婦体験(希望者)

それぞれ予約が必要です。くわしくは健康増進課 ☎27-1111 へ。





## 保健インフォメーション

このコーナーの会場は保健福祉館です。問い合わせは健康増進課(☎27-1111)へ。

### 健康相談

保健師・栄養士・歯科衛生士が相談に応じます

期日 = 4月28日(水)

時間 = 午後1時15分～1時45分

### 電話健康相談

☎27-1111 FAX27-1114

時間 = 午前9時～午後5時

### 歯の健康相談

歯科医師・歯科衛生士・栄養士が相談に応じます

期日 = 4月7日(水)

時間 = 午後1時30分～2時30分

### こころの健康相談

精神科医師・保健師が相談に応じます(予約制)

期日 = 4月14日(水)

時間 = 午後1時30分～3時

### 母親学級

主に初めて母親になる人が対象(予約制)

日時 = 4月6日(火)・13日(火)・20日(火)・27日(火) 午後1時30分～4時30分

20日は午前10時から調理実習(個人負担300円)

### パパママクラス

妊婦とその家族が対象(予約制)

期日 = 4月10日(土)

時間 = 午前9時30分～正午

内容 = お風呂実習、父親の妊婦体験など

### 4カ月児育児相談

平成15年12月生まれが対象

期日 = 4月26日(月)

受付時間 = 午前9時～9時30分、午後1時～1時30分

### 10カ月児育児相談

平成15年6月生まれが対象

期日 = 4月21日(水)

受付時間 = 午前9時～9時30分、午後1時～1時30分

### 1歳6カ月児健康診査

平成14年9月生まれが対象

期日 = 4月1日(木)

受付時間 = 午前9時～9時45分、午後1時～1時45分

### 2歳児歯科検診

平成13年9月生まれが対象

期日 = 4月8日(木)

受付時間 = 午後1時～2時

### 3歳児健康診査

平成12年10月生まれが対象

期日 = 4月22日(木)

受付時間 = 午前9時～9時30分、午後1時～1時30分

### ポリオの予防接種

生後3～90カ月未満の乳幼児が対象

期日 = 4月9日(金)・12日(月)

受付時間 = 午後1時15分～2時

問診票と母子健康手帳を持参。

### ツベルクリン反応検査とBCG接種

生後3～48カ月未満で未接種の乳幼児が対象

期日【ツベルクリン】【判定とBCG接種】

4月5日(月) 7日(水)

受付時間 = 午後1時15分～2時

問診票と母子健康手帳を持参。

### 献血

会場 = 市役所ロビー

期日 = 4月16日(金)

時間 = 午前10時～11時45分、午後1時～4時

## 日曜祝日診療機関

急病診療所については、7ページを参照してください。

### 病院・医院

診療時間などは直接病院にお問い合わせください。

成田病院 押畑・☎22-1500)

藤倉クリニック(幸町・☎22-1158)

聖マリア記念病院(取香・☎32-0711)

眼科山崎一雄医院

(午前中・幸町・☎22-0261)

ひらの内科(土屋・☎23-8070)

大田クリニック・イオン成田

(土屋・☎23-2100)

## わが家の健康づくりカレンダー

「わが家の健康づくりカレンダー16年度版」を作成しました。予防接種や育児相談、健診の1年間の予定、また成人の検診の予定などを紹介しています。また裏面は市内の医療機関の一覧表になっています。

4月1日の新聞に折り込みしましたが、新聞を購読していない人や届かなかった場合は、保健福祉館で配布していますのでご利用ください。

くわしくは健康増進課(☎27-1111)へ。

## 保育園開放日

このコーナーの問い合わせは各保育園か児童家庭課(☎20-1538)へ。

保育園名	電話番号	期日	保育園名	電話番号	期日
*松崎	26-8282	4/9(金)・23(金)	吾妻	27-5773	4/14(水)・28(水)
中台	27-9023	4/21(水)	橋賀台	28-0676	4/13(火)・27(火)
新山	28-2527	4/8(木)・22(木)	赤荻	24-0752	毎日(土・日・祝日を除く)
長沼	37-0005	4/16(金)・30(金)	*宗吾	26-2472	月・火・水・金曜日
加良部	26-3010	4/20(火)	*三里塚	35-0165	一時保育のみ
玉造	26-8889	4/15(木)	*三里塚第二	35-0081	一時保育のみ

時間 = 午前10時～11時(赤荻は午前9時～11時45分、宗吾は午前9時30分～正午) 赤荻保育園以外は予約が必要です。\*は一時保育あり(要予約)

## 子育てひろば

このコーナーの問い合わせは生涯学習課(☎20-1583)へ。

対象 = 小学校低学年までの子どもと親

会場 = 中央公民館、遠山公民館

開設日 = 4月10日(土)・17日(土)・24日(土)

時間 = 午前10時～正午

内容 = 子育てサポーターによる子育て相談や親同士の交流を図る