



## 旅立ち

引き締まった表情で、卒業証書を受け取る児童。在校生に送られ、14人の卒業生が中学校生活に向けた一歩を踏み出しました。(3月16日・高岡小学校で)

## 主な内容

平成24年度施政方針	2
木造住宅の耐震化	8
狂犬病の集合予防注射	11

# 成田から日本を元気に！

平成24年3月定例市議会が、2月24日～3月23日に開かれ、平成24年度予算などが審議されました。同議会の冒頭に小泉市長が行った施政方針演説の概要をお知らせします。

平成19年1月、市民の皆さんからの温かいご支援と負託を賜り、市長に就任させていただきました。1期目の4年間は、クリーンで開かれた市政の実現を最重点課題として、公明正大で透明性のある市政運営に徹し、入札制度改革に取り組みできました。

しかし、昨年、職員の不祥事が相次いで発生したことを受け、入札制度のさらなる改革を進めるとともに、こうした不祥事を二度と起こさない環境・体制の整備を図り、透明で市民の皆さんに信頼される市政を確立するため「(仮称)成田市コンプライアンス条例」を制定します。

平成24年度の予算編成では、「豊かさを実感できるまちづく」の実現を目指し、より一層の

## 世界との交流拠点として 市民が誇れる都市をつくる

経費節減を図りながら、これまで積み立ててきた各種基金を活用し、一般会計では対前年度比2・4パーセント減の613億円、水道事業会計を含む特別会計を加えた全体では1・8パーセント減の850億円余の予算を編成しました。

成田空港は、昨年10月から、同時離着陸方式の導入に合わせて年間発着枠が23万5,000回に拡大され、さらなる国際線ネットワークの活用や国内路線網の拡充など、着実に空港容量30万回に向けた機能の強化が進められています。また、昨年は、国内外の格安航空会社(LCC)が相次いで就航

し、成田のLCC時代の幕開けとなりました。これらLCCの新規参入により、成田空港では国内線ターミナルの増設やLCC専用ターミナルの整備方針が発表されています。国内線ネットワークの拡充は、成田空港の内際ハブ空港としての地位の確立だけでなく、空港周辺地域の活性化や雇用の拡大などにつながり、国内各地からの利便性も向上することから、県をはじめ空港周辺市町と一体となり、成田空港のさらなる発展のために努力します。

空港容量の拡大に伴い、今後とも年間発着回数が増加していくことから、民家防音工事の施工内容の充実や各種騒音対策事業の恒久化など、生活環境を改善するための事業をはじめ、騒音・環境・地域



昨年5月に行われた「成田ブランド スタートアップ・フォーラム」

「成田ブランド」の構築については、これまでの活動を継続するとともに、地元経済界を含む官民連携体制を構築するなど、成田ブランドを持続的に発展させる仕組みづくりを行います。

市内の交通機能の強化については、北千葉道路・首都圏中央連絡自動車道や、都市計画道路赤坂台方線・大袋線・ニュータウン中央線の整備を図ります。

昨年10月1日付けで、本市は景観法に基づく景観計画の策定が可能な「景観行政団体」に移行しました。今後は、市民の皆さんの意見を伺いながら、早期に景観計画・景観条例の素案を策定します。また、空港周辺と市街地を花で結び、観光客や市民の皆さんに憩いの場を提供するため、平成23年度から工事に着手している「花の回廊整備事業」については、関戸橋から、さくらの里を通過し、真々田橋に至る区間の整備を行います。

JR成田駅東口の再開発事業については、平成22年度から本格的に着手したところであり、今後もしっかりと事業を推進します。

コミュニティバスは、交通の不便な地域と市街地の公共施設を結ぶ、市民の重要な交通手段であることから、一部の路線に変更を加えながら、引

き続き7路線で運行を行います。

**市民がいきいき働く、活力ある産業を育てる**

国際観光都市として、本市がさらなる発展を遂げるため、年間約40万人が訪れる「さくらの山」に新たな観光拠点施設を整備すべく、準備を進めます。また、国際会議などのコンベンション事業や各種スポーツ大会・イベントを積極的に誘致するとともに、東日本大震災の影響により減少している外国人観光客の回復を図るため、緊急的な措置として、市内での宿泊を伴う外国人団体観光旅行を実施した旅行会社に対して補助金を交付します。

より多くの観光客に市内に訪れてもらうため、ウォーキング大会「成田エアポートツーデーマーチ」の開催や、ドラマ・映画などのロケ誘致を行うとともに、観光キャラクター「うなりくん」を積極的に活用して「観光のまち成田」の魅力を発信し、これまで以上に「訪れてよし」と満足していただけるよう、おもてなしの観光行政を推進します。

また、東北復興の一助にと昨年実施した「東北復興支援成田市民

号」を引き続き実施し、市民の皆さんとともに、被災地の復興支援に努めます。

商工業の振興については、依然として厳しい経済状況が続く中、中小企業の資金調達が円滑に進むよう、中小企業資金融資制度の運用を迅速に行うとともに、利用者の負担を軽減するため、利子の一部を助成します。また、国の緊急雇用創出事業を活用し、東日本大震災の被災者を非常勤職員として雇用するなど、緊急的な雇用の確保を図ります。さらに、奨励措置を講じている市内の企業誘致対象地域について、造成事業者と連携を図りながら、雇用につながる企業誘致を推進します。

農業行政については、農業従事者の高齢化、担い手の減少、農産物価格の低迷、福島第一原子力発電所の事故に伴う農作物への放射性物質の影響と風評被害、TPP（環太平洋戦略的経済連携協定）への対応など、農業を取り巻く環境は厳しい状況にあることから、農

業者戸別所得補償制度など、国の施策の動向を見極めながら、農業経営の基盤強化に努めます。また、地産地消の促進、ブランド商品の育成や消費者ニーズに対応した付加価値の高い農業への支援とともに、農業のPR、都市と農村の交流などを進めます。

**市民一人ひとりの健康で生きがいを持った生活をささげる**

近年の都市化や核家族化の進行、地域社会における地縁的なつなが



さまざまなイベントで活躍中のうなりくん

りの希薄化などにより、子育て家庭を取り巻く環境が大きく変化しています。50年後の日本の人口は、およそ4、000万人減少し、65歳以上の高齢者の割合はおよそ40パーセントに上ると予想されるなど、少子高齢化と人口減少が進む中、仕事をしながら安心して子どもを産み、育てることができ、地域社会を実現するための子育て支援が急務であると考えます。

保育園については、ニュータウン内の老朽化が著しい公立保育園の大規模改修を平成25年度から行うため、赤坂センタービル跡地に仮設園舎の整備を進めます。また、保育園を利用できずに認可外保育施設を利用している保護者に対し、利用料金の一部を補助する制度を創設し、保護者の負担を軽減することにより、子育て支援の充実を図ります。

児童ホームについては、新山小学校の校庭に児童ホームを建設するとともに、下総地区の小学校4校の統合校に、平成26年度の開設に向けて児童ホームの整備を進め、放課後における留守家庭児童の健全育成を支援します。

また、児童虐待を未然に防止するため、要支援世帯にヘルパーを派遣し、児童の養育環境の改善を

図る「養育支援訪問事業」、疾病や出産・看護などで、満2歳以上の児童を養育できない保護者が、児童養護施設を一時的に利用できる「子どもショートステイ事業」、保育園・幼稚園に未就園の5歳相当児に対して、発達に着目した健診を行う「5歳児健康診査事業」を新たに実施します。

高齢者福祉については、オンデマンド交通の本格運行に向けて、その有用性について昨年に引き続き実証実験を行います。

障がい者福祉については、「第3期障がい福祉計画」に基づく基盤整備の充実を図ります。また、「子ども発達支援センター」における療育内容を充実させるため、訓練室などの増築工事を実施します。

深夜・早朝における1次救急医療体制の確保については、市が経費を負担し、引き続き成田赤十字病院に対応していただくことで、現在の救急医療体制を維持します。

また、成田赤十字病院が行う医療機器の整備については、地域の中心的病院として市民の皆さんに提供する医療の質の向上、疾病の早期発見・早期治療に有効であることから、その経費の一部を負担します。

## 市民が地域文化を愛し、次代を担う心豊かな人材を育む

未来に生きる子どもたちに、必要な学習機会と、より良い教育環境を提供できるよう、議会や地域の皆さんと十分に協議を行いながら、学校適正配置の推進に努めます。

学校施設整備については、平成25年4月の開校に向けて、公津の杜中学校の建設を進めていきます。また、下総地区の小学校4校の統合校は、平成26年4月の開校に向けて新築工事に着手します。

さらに、地球温暖化の要因であるCO<sub>2</sub>の削減と、東日本大震災後の影響による国民的節電意識の高揚に配慮し、新設の公津の杜中学校と、増築した久住小学校・公津の杜小学校には、太陽光発電設備を設置します。

学校給食については、今後も栄養のバランスに配慮するとともに、1月に導入した放射能測定器により使用食材の放射能検査を実施するなど、安心・安全な給食の提供に努めます。また、学校給食施設整備については、親子方式の第1号となる公津の杜中学校の共同調理場の建築工事に着手するとともに

に、本城小学校の共同調理場の実施設計を行います。

医科系大学の誘致については、現在、文部科学省で今後の医学部入学定員のあり方などに関する検討会が開催され、医学部の新設についても議論・検討されています。本市としては、このような医科系大学を取り巻く動向を踏まえ、高等教育の推進や地域医療の充実の観点から、市内への医科系大学の誘致を推進するとともに、医療サービス産業集積に関する可能性について調査・研究します。

生涯学習の推進については、市民の皆さんが生涯にわたって主体的に学び、その成果をまちづくりに生かせるよう、「明治大学・成田社会人大学」など、より専門的な講座を開催するとともに、公民館においても、多様な学習意欲に応えられるよう、さまざまな講座・教室・セミナーを開催します。図書館については、インターネットでの予約などのサービスを

拡充するとともに、新たな図書館サービス拠点として、平成25年度に開館予定の「(仮称)公津の杜分館」の準備を進めます。さらに、文化・芸術の発展と振興に努め、「ゆたかな自然と歴史のもと、国際市民」を育むまち」を基本理念として、より一層の生涯学習推進に努めます。

生涯スポーツの振興については、「スポーツ健康都市宣言」の趣旨を踏まえ、各種スポーツ大会・教室をはじめ、市民誰もが楽



校舎が増築される公津の杜小学校



建設が進む新清掃工場

建築物の耐震化については、市の施設の耐震補強設計や耐震改修工事を引き続き実施します。民間の住宅については、耐震相談会を

発生が懸念されています。地震などによる災害を最小限にとどめるためには、地域防災力の向上が不可欠であることから、災害に強いまちづくりの基本となる「成田市地域防災計画」の見直しを実施し、防災体制の充実を図ります。

環境政策については、東京電力福島第一原子力発電所事故に伴う放射能汚染に対し、市内各地点の放射線量の測定と市民の皆さんへ

開始に向けて工事を進めます。工事期間中も、市民の安全・安心を確保するため、赤坂消防署の機能を公津分署に移転し、業務を行っています。また、変革著しい情報通信技術に対応するため、消防救急デジタル無線の整備を進めます。さらに、平成25年度の運用開始を予定している「ちば消防共同指令センター」の整備を進め、多様化する緊急通報や住民ニーズに幅広く対応するとともに、広域的な応援体制を構築していきます。

はじめ、広報なりたやケーブルテレビ、パンフレットなどによる広報を通じて、新制度への円滑な移行を図ります。

新清掃工場の整備については、9月末の完成に向けて引き続き工事を進めるとともに、工場から発生する余熱を利用した温浴施設や、多目的広場などの整備を進めます。ごみ分別区分の見直しは、新清掃工場の稼働に合わせて実施します。見直し後の区分は9分別(現在は6分別)とし、全市で統一します。市民の皆さんへの説明会をはじめ、広報なりたやケーブルテレビ、パンフレットなどによる広報を通じて、新制度への円滑な移行を図ります。

豊かさを実感できるまちづくりの実現に向けて、粉骨碎身の覚悟で市政運営に取り組んでいきます。

平成24年度は、「住んでよし、働いてよし、訪れてよし」の、次世代に誇れる空の港まちづくりさらに磨きをかけ、「成田から日本を元気にしよう!」という気概を持って、本市の未来のために、豊かさを実感できるまちづくりの実現に向けて、粉骨碎身の覚悟で市政運営に取り組んでいきます。

しめる「成田スポーツフェスティバル」を開催するなど、市民のスポーツ・レクリエーション活動への支援をさらに推進します。施設整備については、市民の皆さんのスポーツ活動や健康づくりの場として、平成18年度から整備を進めてきた「ニュータウンスポーツ広場」の供用を4月から開始します。また、「(仮称)畑ヶ田多目的スポーツ広場」の整備工事に着手するとともに、「公津スポーツ広場」の整備を進めます。

昨年発生した東日本大震災では、市内でも多くの方が被災し、全壊・半壊した家屋もありました。今後、より多くの被害をもたらすことが予想される東海地震や南関東直下地震などの

業が継続中である長津川に加え、新たに天昌寺川での整備を進め、治水対策を計画的に推進します。



市役所・各支所で貸し出している放射線量測定器

本市は、成田空港開港後の急速な都市化と人口増加に対応するため、都市基盤や公共施設の整備に取り組んできました。これらの施設の老朽化による、改修費や維持管理費の増加に伴う財政負担を軽減するため、公共施設の将来コストを推計し、今後の施設管理の基本的な方針を示す公共施設白書の作成を進めます。

**市民が安全、安心、快適に暮らせる生活環境をつくる**

開催するほか、木造住宅の耐震診断・耐震改修の支援対象を昭和56年以降のものにまで拡大することにより、建築物の耐震化の促進を図り、災害に強いまちづくりの推進に努めます。

**市民と行政が協働する効率的な自治体運営を行う**

市民の自主的活動と世代を超えた相互交流の場として、コミュニティ活動の拠点となる公津の杜複合施設の建設を、平成25年度の開館に向けて進めます。

# 誘い合わせて参加してみませんか

「第1回成田エアポートツーデーマーチ」が5月12日(土)・13日(日)の2日間、開催されます。ダイナミックな飛行機の離着陸や緑豊かな自然を楽しみながら地域の魅力を満喫してみませんか。

持ち物＝弁当・飲み物・健康保険証(コピー可)・雨具・コップ

申込期限＝4月20日(金)(当日消印有効)

申込方法＝申込書(パンフレットに付属)に必要な事項を書いて振り込み・直接・郵送のいずれかで申し込んでください。パンフレットは観光プロモーション課(市役所4階)、生涯スポーツ課(市役所5階)、成田観光館、成田市観光案内所などにあります

○振込…申込書を郵便局に持参して参加費を振り込んでください(別途手数料が必要です)

○直接…申込書と参加費を成田エアポートツーデーマーチ実行委員会事務局(観光プロモーション課)へ

○郵送…申込書と参加費を現金書留で同事務局(〒286-8585 花崎町760)へ

※くわしくは同事務局(☎20-1540)または実行委員会ホームページ(<http://www.narita2day.com/>)へ。見どころを紹介するブログ(<http://narita2day.cocolog-nifty.com/>)もご覧ください。

## 5月13日(日) 印旛沼コースの紹介

10km

### のんびり巡る「宗吾霊堂コース」

成田市内の住宅街から田園地帯へと抜け、江戸時代の義民・佐倉宗吾(木内惣五郎)を本尊として祭る「宗吾霊堂」を詣でるのんびりコースです。

20km

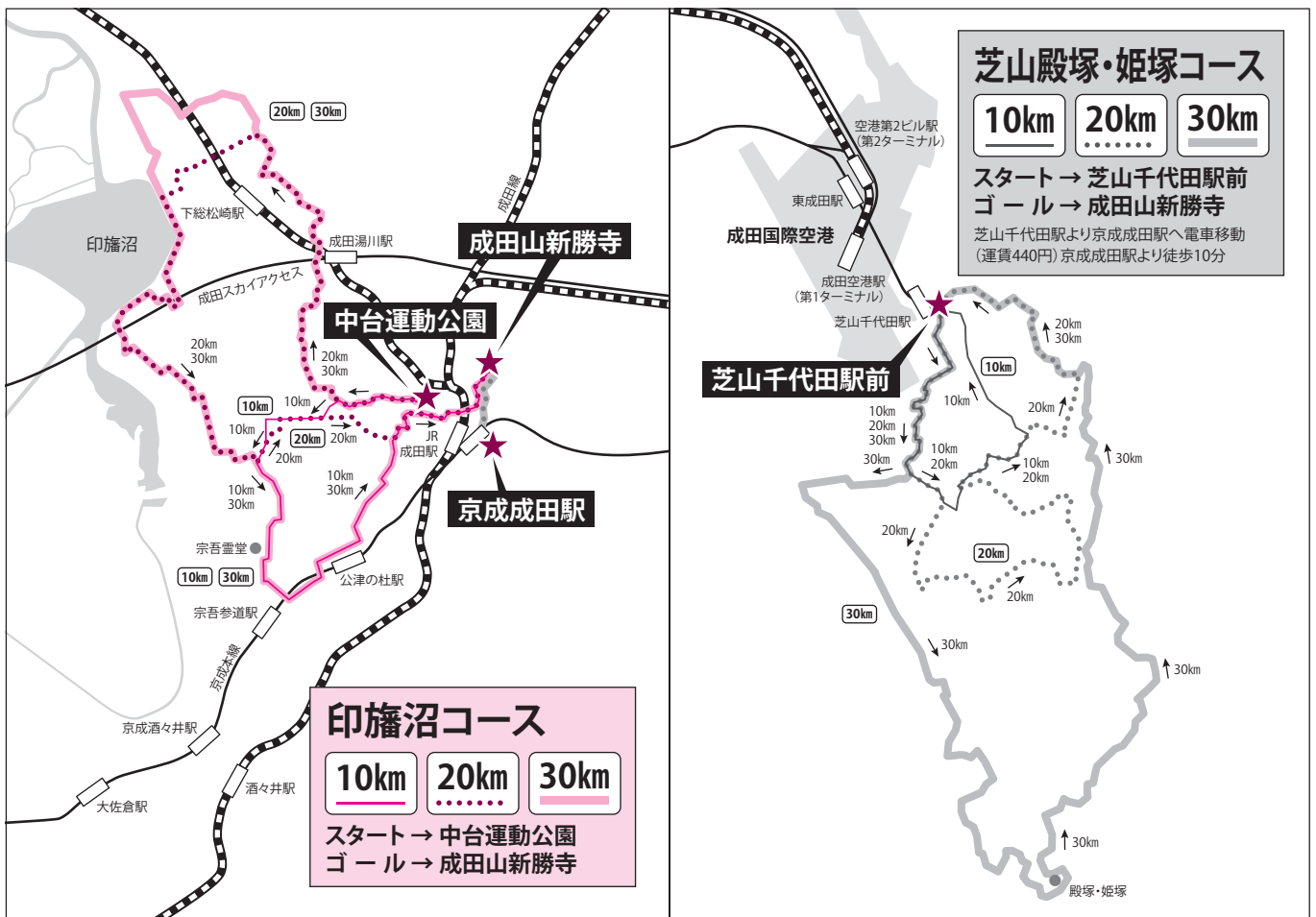
### 緑が香る「坂田ケ池散策コース」

住宅街の緑道を抜け、坂田ケ池周辺を散策した後、印旛沼沿いに広がる田園の中を進み、ふたたび住宅街へ戻りケヤキの下を歩く、緑の多いコースです。

30km

### 印旛沼周辺の自然と歴史に触れる「房総のむら・宗吾霊堂コース(健脚向き)」

満々と水が張られた水田が広がる田園風景を眺めながら、「房総のむら」や「宗吾霊堂」を巡る、長距離コースです。



# 成田エアポート

# ツデーマーチ

期日=5月12日(土)・13日(日)(雨天決行)

スタート時間=30km・午前8時30分、20km・午前9時、10km・午前10時

ゴール時間=各コース正午～午後4時にゴールしてください

参加資格=当日、健康な状態で参加できる人で、大会の決まり、交通ルール、ウォーキングマナーを守る人(小学生以下は保護者などの責任者が同伴)

## 参加費

○事前申込…小学生以下無料、中学生200円、高校生500円、一般500円(成田市・芝山町・栄町・横芝光町に在住の人以外は1,500円)

○当日申込…小学生以下無料、中学生200円、高校生500円、一般2,000円

## 5月12日(土) 成田空港コースの紹介

10km

### 気楽に歩こう「市内周回コース」

上空を行き交う飛行機を眺めながら、根木名川のせせらぎや里山の緑を楽しみながら歩くコースです。

20km

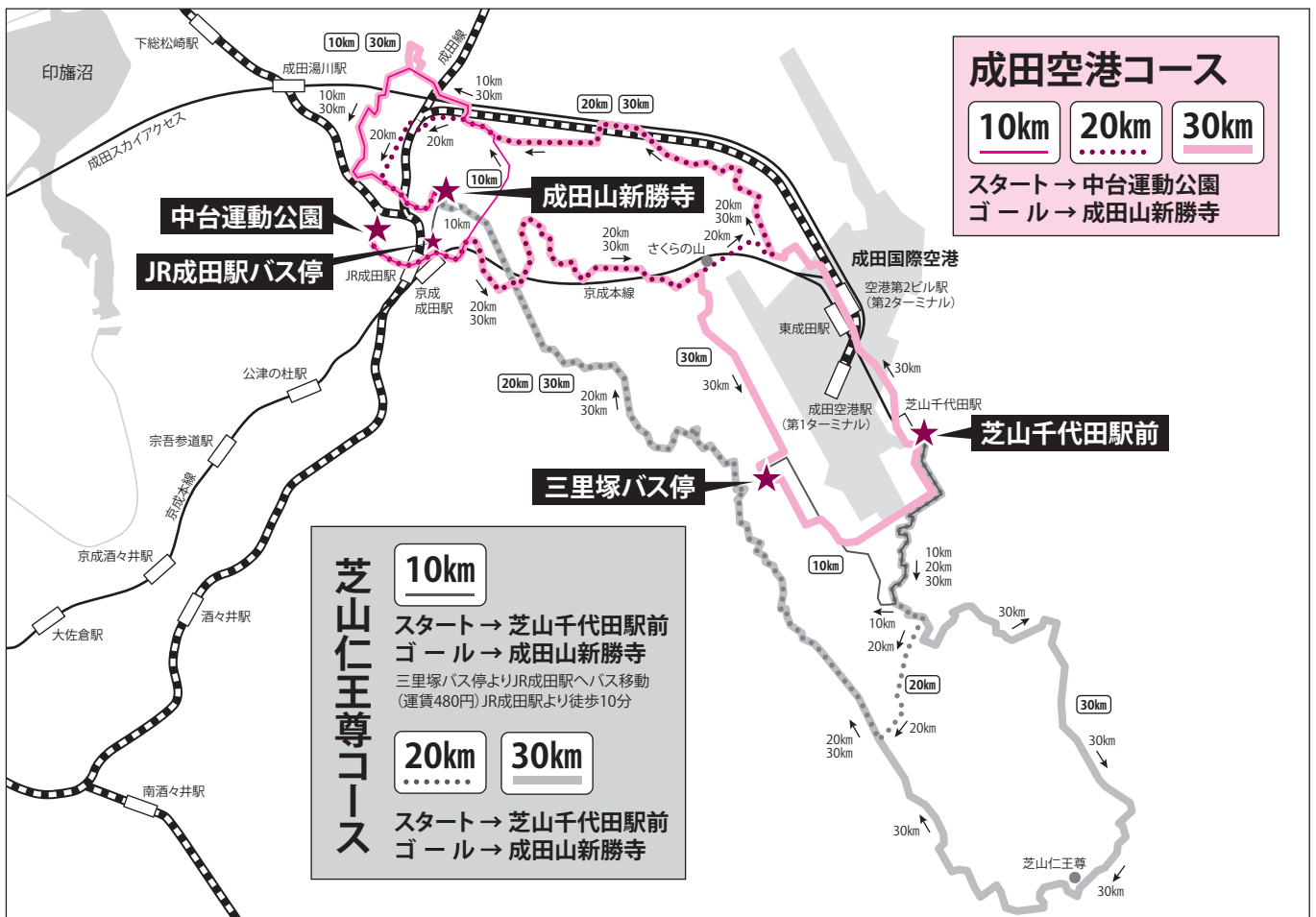
### ダイナミックな離着陸を目の前で楽しめる「さくらの山コース」

市街地を抜けて、飛行機のダイナミックな離着陸シーンを楽しめる「さくらの山」を巡り、新緑の取香川沿いを歩くコースです。

30km

### 広さを体感「成田空港の周回コース(健脚向き)」

飛行機の雄大な姿を間近に見て、迫力のあるエンジン音を聞きながら、広大な成田空港を1周。空港につながる里山の新緑や、取香川沿いの自然を満喫しながら歩く長距離コースです。



# かけがえのない「命」と「財産」のために



東日本大震災で倒壊した家屋(平成23年3月・宮城県大崎市提供)

多くの尊い命が失われた「東日本大震災」から1年余り。その間も、日本各地では地震による甚大な被害が繰り返されています。大地震は「いつ」「どこで」発生するか分かりません。市では、既存建築物の倒壊による被害を軽減するため、木造住宅の耐震診断助成・耐震改修助成を実施しています。

## 建築物の耐震化で

### 地震に強いまちづくり

平成7年に発生した阪神・淡路大震災では、6、400人以上の尊い命が奪われました。死者の9割は、住宅や家具などの倒壊・転倒による窒息、圧死によるものです。

その後も、平成19年7月の新潟県中越沖地震、平成20年6月の岩手・宮城内陸地震など、大地震が発生。建築物の倒壊による被害が多発しています。

そして平成23年3月に、三陸沖を震源とする国内観測史上最大規模のマグニチュード9.0を記録した東日本大震災が発生しました。

大地震はいつでもどこで発生してもおかしくない状況にあり、首都圏直下型地震の発生も予想されます。

市では、首都圏直下型地震に備え、平成20年3月に「耐震改修促進計画」を定め、既存建築物の耐震化を促進し、災害に強いまちづくりを進めています。

この計画では、住宅と特定建築物の平成27年度の耐震化率を90パーセントに上げることを目標としています。

耐震改修促進計画は、建築住宅課(市役所5階)のほか、同課ホームページ(<http://www.city.narita.chiba.jp/sisei/sosiki/kenchiku/std00000.html>)で見ることが出来ます。



## まずは相談から

市では、木造住宅無料耐震相談会を実施しています。建築士の資格を持つ相談員が分かりやすく説明します。

日時 4月20日(金)、5月26日(土)、6月24日(日) 午前9時～正午、午後1時～4時

会場 市役所5階501会議室

内容 建築物の耐震性や耐震診断・耐震改修の工法などの相談(相談時間は1時間程度)

対象 1戸建て住宅または併用住宅(居住部分が総床面積の2分の1以上のもの)で木造在来構法で2階建て以下のもを市内に所有し、自らが居住している人

定員 8人(1回当たり・先着順)  
持ち物 図面(持っていない人は簡単な間取り図)

申込方法 開催日の7日前(土・日曜日、祝日の場合はその前日)までに直接または電話で建築住宅課(☎20・1564)へ

## 4月から耐震診断・耐震改修費用の助成対象を拡充

市では耐震診断・耐震改修費用の助成対象を「昭和56年5月31日以前(旧耐震基準)に着工された木

造住宅」としていましたが、4月から助成対象を「現存する木造住宅」に拡充します。

## 耐震診断費用を助成

木造住宅の耐震診断費用の一部を補助します。

補助を受けるには、市に登録されている木造住宅耐震診断士に依頼することが必要です。補助金交付決定前に耐震診断を行った場合は、交付を受けられませんので、注意してください。

対象となる木造住宅 2次の全てに当てはまる住宅

- 市内に自ら所有し居住するもの
- 構造が在来構法または枠組壁工法であるもの
- 1戸建ての住宅または併用住宅(居住部分が総床面積の2分の1以上のもの)
- 地上階数が2以下のもの

対象者(申請者) 2次の全てに当てはまる人

- 成田市に住民記録がある人または外国人登録をしている人
- 過去にこの制度による補助金の交付を受けていない人
- 市税を完納している人

補助金の額 耐震診断に要する費用のうち、木造住宅耐震診断士に支払った額の3分の2

(1000円未満は切り捨て、上限額は8万円)  
受付期限 12月28日(金)

## 耐震改修費用を助成

耐震診断の結果、耐震性が低いとされた木造住宅を耐震改修する場合に要する費用の一部を補助します。

補助を受けるには、市に登録されている木造住宅耐震診断士に設計・工事監理を依頼することが必要です。

補助金交付決定前に耐震改修の設計・工事を行った場合は、交付を受けられませんので、注意してください。

対象となる木造住宅 2次の全てに当てはまる住宅

- 市内に自ら所有し居住するもの
- 構造が在来構法または枠組壁工法であるもの
- 1戸建ての住宅または併用住宅(居住部分が総床面積の2分の1以上のもの)
- 地上階数が2以下のもの
- 建築基準法の規定に抵触していないもの

耐震診断の結果、上部構造評点が1・0未満のものを耐震改修の工事を行うことにより1・0以上とするもの

対象者(申請者) 2次の全てに当てはまる人

- 成田市に住民記録がある人または外国人登録されている人
- 木造住宅の耐震改修の工事を次のいずれかの人に依頼した人
- ・建設業法第3条第1項の許可を受けた人
- ・耐震改修に係る木造住宅の建設工事を行った人

過去にこの制度による補助金の交付を受けていない人

- 市税を完納している人

補助金の額 2種類のがあります

①設計費・工事監理費補助：設計費と工事監理費の合計額の3分の1(1,000円未満は切り捨て、上限は10万円)

②工事費補助：高齢者などが居住し、全員の市町村民税が非課税である場合は、工事費の2分の1(1,000円未満は切り捨て、上限は70万円)。それ以外の場合は、工事費の3分の1(1,000円未満は切り捨て、上限は50万円)

受付期限 10月31日(水)

※くわしくは建築住宅課(☎20・1564)へ。

## 民間建築物吹付けアスベスト分析調査・除去費用の一部を助成

市では、吹付けアスベストの分析調査・除去などを行う場合に要する費用の一部を補助しています。

対象となる建築物 市内に立地し、次のどちらかに当てはまる建築物

①分析調査を行う場合…事前調査において、吹付けアスベストが施工されているおそれがあるとされたもの

②除去などを行う場合…吹付けアスベストが施工されているもの

対象者(申請者) = 対象となる建築物の所有者・管理者

補助金の額 = 次の2種類があります

①分析調査を行う場合…補助の対象となる費用の額(1,000円未満は切り捨て、上限は1棟ごとに25万円)

②除去などを行う場合…補助の対象となる費用の額の3分の2以内(1,000円未満は切り捨て、上限は1棟ごとに120万円)

※くわしくは建築住宅課(☎20-1564)へ。

# 任意予防接種費用を助成

市では、任意予防接種費用の助成として、ヒブワクチン・小児用肺炎球菌ワクチン・子宮頸がん予防ワクチンの接種費用の全額助成、高齢者肺炎球菌ワクチンの接種費用の一部助成を行っています。



## ヒブワクチン予防接種

脳や脊髄を覆っている髄膜に細菌が感染して炎症が起こるのが細菌性髄膜炎です。この原因菌の一つであるHib(b型インフルエンザ菌)への感染を予防するワクチンです。接種開始年齢により接種回数異なります。

対象 月齢2カ月以上5歳未満  
助成額 全額(窓口での費用負担はありません)

## 小児用肺炎球菌ワクチン 予防接種

肺炎球菌は、多くの子どもの鼻やのどにいる細菌で、体力や抵抗力が落ちた時期などに肺炎・中耳炎・敗血症・細菌性髄膜炎などを引き起こすものです。接種開始年齢により接種回数異なります。

対象 月齢2カ月以上5歳未満  
助成額 全額(窓口での費用負担はありません)

## 子宮頸がん予防 ワクチン接種

ヒトパピローマウイルス(HPV)が持続感染することで、数年〜数十年後に発症する子宮頸がんを予防するワクチン(2種類)です。感染は、ほとんどが性交渉によるもので、性交渉によって子宮頸部に微細な傷が生じ、そこからウイルスが侵入して感染が起こると考えられています。

接種回数は、最初の接種から6カ月の間に間隔を空けて、計3回です。  
対象 中学1年生〜高校1年生に当てはまる年齢(平成24年3月末までに1度でも接種を受けた人は、高校2年生になっても引き続き助成対象となります)

助成額 全額(窓口での費用負担はありません)

## 高齢者肺炎球菌ワクチン 予防接種

肺炎球菌が原因で起こる、肺炎などの感染症を予防するためのワクチンです(全ての肺炎を予防するためのワクチンではありません)。このワクチンを接種することによって、肺炎による入院や死亡の危険を減らすことが期待できます。対象 次のいずれかに当てはまる人

- 接種日当日65歳以上の人
  - 60歳以上65歳未満で、心臓、腎臓または呼吸器の機能に自己の身の日常生活が極度に制限される程度の障がいを持つ人、ヒト免疫不全ウイルスにより免疫の機能に日常生活がほとんど不可能な程度の障がいを持つ人
- 助成額 接種費用の額の2分の1(上限4,000円)。助成を超えた額は直接医療機関に支払ってください。生活保護世帯は全額が助成されます
- 注意事項 このワクチンは、健康な人では少なくとも接種後5年間は効果が持続するとされているため、次に同じ予防接種をする場合は、5年間の間隔を空ける必要があります

る必要があります。過去に接種をしたことがある人は、接種前に接種間隔を確認してください

### 市内の医療機関で個別接種を

任意予防接種の個別通知は行いません。市内の医療機関での個別接種となります。医療機関は、健康増進課ホームページ(<http://www.city.nariachiha.jp/sisei/sosiki/kenko/stu004.html>)または同課に問い合わせてください。

### ヒブワクチン・小児用肺炎球菌ワクチン・子宮頸がん予防ワクチン

市外の医療機関での接種を希望する人は、事前に健康増進課(保健福祉館内)で手続きが必要です。問診票は医療機関にあります。

### 高齢者肺炎球菌ワクチン

接種を希望する人は、事前に直接または電話で健康増進課(保健福祉館内)へ申し込んで、予診票を受け取ってください。

※平成22年4月〜12月にヒブワクチン・子宮頸がん予防ワクチンを接種した人で、費用助成の手続きをしていない人は、接種日から2年間は、償還払いの手続きが可能ですので、早めにご確認ください。くわしくは健康増進課(☎27-1111)へ。

## ● 狂犬病の集合予防注射 ●

# 4日(水)から 市内57カ所で実施

狂犬病の予防注射は毎年受ける必要がありますので、動物病院か集合予防注射会場で受けてください。

- **集合予防注射会場で予防注射を受ける人**…市から郵送された問診票(はがき)に必要事項を書いて持ってきてください。新規登録をする人は、飼い主の住所・氏名・電話番号、犬の種類・名前・生年月日・毛色・性別・体格を書いたメモを持ってきてください
- **動物病院で予防注射を受けた人**…発行された「注射済証」を持って、環境衛生課(市役所2階)または下総・大栄支所農産土木課で「注射済票」の交付を受けてください
- **ほかの市町村に登録のある犬を飼っている人**…集合注射会場では受け付けできませんので、事前に環境衛生課または下総・大栄支所農産土木課で登録の変更手続きを済ませた後、動物病院または集合注射会場で予防注射を受けてください



集合予防注射の費用

項目	料金
新規登録手数料	3,000円
注射済票交付手数料	550円
注射代	2,800円

### 集合予防注射日程表

期 日	会 場	時 間	期 日	会 場	時 間
4月4日(水)	三里塚第1公園(三里塚消防署隣)	午前9時30分～10時50分	4月13日(金)	美郷台地区会館	午前9時30分～10時10分
	西三里塚共同利用施設	午前11時～11時40分		引地近隣公園 (吾妻ショッピングセンター隣)	午前10時25分～11時35分
	新駒井野共同利用施設	午後1時～1時30分		公津公民館	午後1時～1時45分
	遠山公民館	午後1時45分～2時30分		大作台公園(公津の杜4丁目)	午後2時～2時30分
4月5日(木)	いずみ聖地公園	午前9時30分～10時	4月16日(月)	橋賀台公園(橋賀台2丁目)	午前9時30分～10時20分
	大室共同利用施設	午前10時15分～10時45分		外小代公園駐車場(玉造2丁目)	午前10時35分～11時30分
	十余三共同利用施設	午前11時～11時30分		新山児童公園(玉造6丁目)	午後1時～1時35分
	中郷運動施設	午後1時～1時30分		中台運動公園(陸上競技場前)	午後1時50分～2時30分
4月6日(金)	土屋山車庫前	午後1時45分～2時30分	4月17日(火)	リパティヒル集会所	午前9時30分～9時50分
	並木町公民館	午前9時30分～10時10分		稲荷山ふれあいの家	午前10時～10時25分
	飯田町琴平神社	午前10時25分～11時30分		奈土公民館	午前10時40分～11時10分
	八生公民館	午後1時～1時40分		柴田共同館	午前11時20分～11時40分
4月9日(月)	船形公民館	午後1時55分～2時30分	4月19日(木)	長興院駐車場	午後1時～1時30分
	JA成田(宝田)農業機械センター	午前9時50分～10時30分		津富浦第一農業集落センター	午後1時40分～2時
	豊住公民館	午前10時45分～11時30分		新田共同利用施設	午前9時30分～9時50分
	磯部共同利用施設	午後1時～1時30分		吉岡第二共同利用施設	午前10時～10時20分
4月10日(火)	国際文化会館玄関脇駐車場	午後1時50分～2時30分	4月20日(金)	大栄ニュータウン集会所	午前10時30分～11時
	成井コミュニティ	午前9時30分～10時		大栄B&G海洋センター駐車場	午前11時10分～11時40分
	青山コミュニティ	午前10時10分～10時30分		多良貝共同利用施設	午後1時～1時20分
	名木常福寺	午前10時40分～11時		大栄十余三構造改善センター	午後1時35分～2時
	外記林団地入口広場	午前11時10分～11時30分		前林公民館	午前10時～10時25分
	JAかとり旧小御門出張所	午後1時～1時30分		官林公民館	午前10時35分～11時
4月12日(木)	ピバランドコミュニティ	午後1時40分～2時	4月21日(土)	馬乗里スポーツ公園	午前11時10分～11時35分
	高青年館	午前9時40分～10時		JA桜田農機センター	午後1時～1時30分
	小浮コミュニティ	午前10時10分～10時30分		村田農村公園	午後1時45分～2時15分
	大和田コミュニティ	午前10時40分～11時		大栄支所	午前9時～10時
	滑川共同利用施設	午前11時10分～11時30分		下総支所	午前10時30分～11時20分
	西大須賀共同利用施設	午後1時～1時30分		市役所	午後1時～2時30分
芙蓉邸街共同利用施設	午後1時40分～2時				

※くわしくは環境衛生課(☎20-1531)、下総支所農産土木課(☎96-1112)、大栄支所農産土木課(☎73-8063)へ。

# 墓地内は自分で清掃を



公園の周囲を彩る満開の桜



大切に 부탁드립니다

いずみ聖地公園内の施設の維持管理は、墓地の使用を許可された人の管理料で賄われています。

この管理料は、公園内の公共部分(広場・道路・駐車場・緑地など)を管理するためのもので、それぞれの墓地内の清掃は自分で行うことになっています。

墓地の清掃をせずに草だらけにしていると、隣接する墓地の利用者に変惑を掛けることとなります。墓地の管理の時間が取れない人は、管理組合が清掃を代行する制度もありますので、いずみ聖

地公園管理組合へ申し込んでください。

## 許可の取り消しも

次に当てはまるような場合、墓地使用許可が取り消されることがありますので、十分に注意してください。

- 使用者が死亡し、承継者がいないとき
- 使用者が住所不明となつて7年を経過したとき
- 普通墓地使用者が、許可を受けただ日から2年を経過しても囲障(外柵)を設置しないとき
- 3年間管理料を納めないとき

## 変更手続きを忘れずに

墓地使用許可書の記載内容(住所・本籍・保証人など)に変更があった場合は、30日以内に手続きをしてください。

特に住所変更があった場合、納付書などの重要書類が届かないこととなりますので、忘れずに手続きをしてください。

## 式場をご利用ください

公園内の管理事務所には式場と和室があり、それぞれ有料(料金は左表の通り)で貸し出しをしています。また、飲み物や仕出しの注文も事務室で受け付けています。納骨式・回忌などの法要に利用してください。

※くわしくは環境衛生課 ☎20-1531 または、いずみ聖地公園管理組合 ☎36-2292 へ。

## 式場・和室の使用料

種類	使用料	冷暖房費
式場	4時間まで1時間につき2,415円、超えると1時間につき1,050円	1時間につき262円50銭
和室	4時間まで1時間につき1,050円、超えると1時間につき525円	1時間につき52円50銭

# 合併処理浄化槽

# 設置費と維持管理費に 補助金を交付



## 設置費補助金

市では、合併処理浄化槽を設置する人に、設置費用の一部を補助しています(下表①)。

印旛沼流域に限り、窒素やリンを除去する高度処理型合併処理浄化槽の設置費用の一部を補助しています(予算の範囲内)。

## 維持管理費補助金

合併処理浄化槽を設置した人は、浄化槽が正常に機能するように、適正な維持管理(保守点検・清掃・法定検査)が義務付けられています。

市では、この維持管理費に対しても補助制度を設けています。

補助額は人槽によって異なりますが、合併処理浄化槽の維持管理(保守点検・清掃)に掛かった額の2分の1相当額です(下表②)。

申請の時期は、維持管理(保守点検)に関する契約書に記載された点検期間の終了日の翌日からその年度の3月31日までです。

3月31日が終了日の場合は、翌年度扱いとなり、申請のできる期間は、4月1日から翌年の3月31日までとなります。

※騒音地域は、特例により補助金の限度額が異なります。くわしくは環境衛生課(☎20-1531)へ。

合併処理浄化槽の補助金(限度額)

①設置費補助金*				②維持管理費補助金		
人槽区分	通常型合併処理浄化槽		高度処理型浄化槽 (窒素除去型)	高度処理型浄化槽 (窒素・リン除去型)	人槽区分	補助額
	新規 (新築・増築・建て替え)	転換 (単独・くみ取り)				
5人槽	220,000円	332,000円	444,000円	528,000円	5人槽	18,000円
6~7人槽	276,000円	414,000円	486,000円	693,000円	6人槽	21,000円
8~10人槽	364,000円	548,000円	576,000円	963,000円	7人槽	24,000円
11~20人槽	626,000円	939,000円	1,092,000円	—	8人槽	27,000円
21~30人槽	980,000円	1,472,000円	1,860,000円	—	10人槽	33,000円
31~50人槽	1,358,000円	2,037,000円	2,496,000円	—	11~50人槽	33,000円

\*表中の限度額に、単独処理浄化槽から転換するときは18万円、くみ取り便所から転換するときは10万円が上乗せされます(新築・増築・建て替えは除く)

## 「努力は裏切らない」

### 大須賀小学校運動部



足腰を鍛えて基礎体力づくり

わたしたち大須賀小学校運動部は、男女31人で、主に学校の体育館やグラウンドで活動しています。練習中の掛け声は「大須賀ファイトオー！ファイトオー！」。男女2人の部長が、率先して声を出してメンバーを引っ張り、部活動はいつも活気にあふれています。わたしたちは、春は陸上、夏はミニバスケットボール、秋は長距離

離走と、季節ごとに開催される大会に合わせて活動内容を変えていて、今は、春の陸上競技大会に向けて、短距離走やソフトボール投げなどの練習に取り組んでいます。

短距離走は一日二日の練習で記録が伸びる種目ではないので、走り込みを繰り返して、日々トレーニングに励んでいます。ときには練習を苦しいと感じることもありませんが、努力を重ねただけ記録は伸びていくので、走ることはとても楽しいです。

「前に向かって、真っ直ぐ、大きく腕を振って」足が上がっていない。太ももをしっかり上げて」など、いつもわたしたちのフォームをチェックして、的確なアドバイスをしてくださる高田先生の存



たかまつ のりこ 高松 紀子 女子部長(6年生)

部活動で身に付けたリーダーシップを、児童会でも発揮していきたいです。

在も、記録更新の強い味方。先生の言葉を意識しながら練習を繰り返しているうちに、自然と足の運びがスムーズになり、フォームの乱れを改善することもできました。日ごろの努力が実を結び、昨年の「ロードレース大会」では、2人のメンバーが入賞することができました。

これからも「努力は裏切らない」という言葉を胸に、どんな競技にも全力で取り組んでいきたいと思っています。

なかま  
と一緒

128

互いにアドバイスをしながら

ラビッツ

わたしたちは毎週木曜日に玉造公民館で、和やかな雰囲気の中、裁縫や編み物などの手芸を楽しんでいます。メンバーは、手芸おしゃべりが大好きな女性17人。活動内容は自由で、洋服のボタン・ゴムの付け替えや、バッグ、ソファーカーバー作りなど、各メンバーが思い思いの作業に取り組んでいます。

メンバー同士の仲が良く、互いにアドバイスしながら手芸を楽しんでいることが、このサークルの特徴です。ときには、メンバーの一人が講師になり、紙製のテープを編んで小物にするエコクラフトや、リボンのモチーフなどの作り方をレクチャーしてくれることもあるんですよ。

サークルでは、自分たちが使うものだけでなく、子どもの洋服やバッグなども作ります。キャラクターものの生地を使ったり、子どもの好きな飾り付けをしたりと、子どもが喜ぶ工夫を織り交ぜて作品を仕上げると、子どもも親に服や小物を



取っ手の付け方を“指導”

わたしたちも子どものころ、母親に服や小物を



制作中のエコクラフトを手に

作ってもらい、嬉しかった思い出があります。子どもたちにも手作りのよさを肌で感じてもらいたいので、これからも色々なものを作ってあげたいと思います。

メンバー同士の情報交換も、サークル活動の楽しみの一つ。安くて質感のいい生地や、かわいい小物を売っているお店など、手芸に関する話題は尽きません。

こんなわたしたちと、おしゃべりしながら手芸を楽しんでみませんか。興味のある人は、ぜひ一度見学に来てください。

飯田 陸翔くん(4歳・右)玉造  
空羽くん(1歳)

いつも元気で姉兄と遊んでいます♥  
ずっと甘えん坊な空ちゃんです!



石橋 里奈ちゃん(2歳)新妻

保育園に行くのが楽しみ♪給食大好き♥お歌が大好き♥毎日熱唱♪



岩澤 朋花ちゃん(2歳)西和泉

おじいちゃんのお米が大好き♥すくすく成長しています♪



小澤 明日香ちゃん(5歳・左)はなのき台  
隼人くん(1歳)

お姉ちゃんの歌で踊るのが大好き♪しぐさとお笑顔に癒やされます!

スクスクのびのび

390

# ふるさとの魅力再発見

なりた大栄地区歴史ウォーキング



市指定文化財の板碑群に興味津々



八坂神社を見学

大栄地区内の寺社などを巡ることで、元の歴史に興味を持ってもらおうと3月3日、「なりた大栄地区歴史ウォーキング」が行われました。コースは、大栄公民館を発着点にし、松子観音堂や大慈恩寺、八坂神社などを散策する約3キロメートル。大慈恩寺では、鎌倉時代後期に製作された県指定文化財の梵鐘や、南北朝から室町時代に作られた、市指定文化財の板碑群などを見学しました。参加者の一人は、「普段何気なく通り過ぎていた場所にも、貴重な文化財がたくさんあることに驚いた。地元を歴史を知るよききっかけになった」と話していました。

## 成田シティ・クロカン・レース

### 市内の緑道を疾走

中台運動公園をスタート地点に、ニュータウン地区の緑道で大勢のランナーが長距離走を楽しむ「成田シティ・クロカン・レース」が3月4日に開催されました。レースは、「中学生」、「一般5キロメートル」、「一般10キロメートル」の3部門に分かれて行われ、総勢178人のランナーが参加。市街地を中心とする起伏に富んだコースで、ゴールを目指し、互いの健脚を競う熱いレースの数々が展開されました。



風を切って、スタート!



各地区で生きがいセミナー

## シルバーパワー全開です



健康体操でリラックス

高齢者に日ごろの運動不足などを解消し、楽しい時間を過ごしてもらおうと「生きがいセミナー」が、2月～3月に各公民館で開催されました。公民館ごとに地元の人たちが企画・運営を行うため、内容はさまざま。サークルの発表・展示のほか、健康講座や体操、健康レシピの紹介と試食など、生活に役立つ催しもたくさん行われました。「毎年参加するのが楽しみ」という人も多く、各会場は大いに盛り上がっていました。

春季奉納全国氷彫刻展成田山新勝寺大会

## 復興を祈願して



完成間際の作品に集まるカメラマン

今年で22回目となる「春季奉納全国氷彫刻展成田山新勝寺大会」が3月11日、大本堂前を会場に行われました。今年は1年前に発生した東日本大震災の追悼・復興祈願大会として行われ、福島を含む全国から18人の調理師が参加。36貫目(270キログラム)の氷柱を使い、「絆」「明日に向かって」「愛」などの作品を2時間30分の制限時間内に完成させていました。



「絆」と題した作品を制作中

成田の梅まつり

## 開花遅れで会期を延長



文殊の池上梅林で行われた表千家観梅の野だて

成田に早春の訪れを告げる「成田の梅まつり」が2月11日～3月20日、成田山公園で開催されました。長く厳しい寒さの影響で、紅梅・白梅合わせて460本ほどの梅の開花は、例年に比べ約1カ月遅れ。3月11日を最終日としていた会期が春分の日まで9日間延長されました。40年以上の歴史を誇る成田の梅まつりですが、会期の延長は初めてのことです。



伝統音楽の演奏に聴き入る

リサイクル教室

## 布草履作りに挑戦



編み込み方のアドバイスを受けながら

家庭で不要になった木綿の布を使って草履を作る「リサイクル教室(布草履作り)」が3月8日、リサイクルプラザで開催されました。10人の参加者が、リサイクルプラザ運営委員の指導を受けながら、足のサイズに合わせて布を編んでいくと見事に草履が完成。出来上がった草履を実際に履いてみた参加者は、「つるつるとした肌触りで履き心地がいい」と話していました。

転入・転出・転居届

住所が変わったら  
手続きをお願いします

住所が変わるときは、市民課（市役所1階）、下総・大栄支所市民福祉課、市民課赤坂分室で手続きをしてください。

届け出は原則として本人または同一世帯の人が行います。代理人が届け出を行う場合は委任状が必要です。異動者の氏名、生年月日、異動日、新・旧住所、新・旧世帯主氏名を確認してください。

転入届

ほかの市区町村から成田市に移ってきたときは、新住所に移ってから14日以内に手続きをしてください。

必要な物 前住所地の市区町村が発行した転出証明書、年金手帳（加入している人）

転出届

成田市からほかの市区町村へ移

るときは転出証明書を発行します。

必要な物 国民健康保険証、介護保険証、後期高齢者医療保険証（いずれも加入している人）

郵送での手続きも可能です。くわしくは市民課へ問い合わせてください。

転居届

新住所に移ってから14日以内に手続きをしてください。

必要な物 国民健康保険証、年金手帳、介護保険証、後期高齢者医療保険証（いずれも加入している人）

世帯主変更届

世帯主が変わったときは、14日以内に手続きをしてください。

必要な物 国民健康保険証（加入している人）

市民課では、毎週日曜日に開庁し、転出入の異動届や印鑑登録などの業務を行っています。ただし、海外からの転入、住基カード、電

子証明書の発行は受け付けできません。

※くわしくは市民課（☎20-1525）、下総支所市民福祉課（☎96-1113）、大栄支所市民福祉課（☎73-8066）へ。

住宅用太陽光発電システム

設置した人に  
補助金を交付

市では、平成21年10月以降に、住宅用太陽光発電システムを設置した人や同システムが設置された住宅を購入した人で、一定の要件を満たす人に、補助金を交付しています。

補助額 太陽光発電モジュール1キロワット当たり3万円（上限12万円）

※くわしくは環境計画課（☎20-1533）へ。

森林の所有者

届け出を忘れずに

平成24年4月以降に、県が作成する地域森林計画の対象になっ

いる森林の所有者になった人は市への届け出が必要です。対象 売買や相続で森林を新たに取得した個人・法人（国土利用計画法に基づく土地売買契約の届け出をしている人は除く）

届出期間 土地の所有者になった日から90日以内  
※くわしくは農政課（☎20-1541）または県森林課森林政策室（☎043-2223-2951）へ。

市内の農産物などの放射性物質検査の結果

2・3月に検査した野菜などのうち、シイタケ（原木・露地栽培）から合わせて200ベクレル/kg\*1を超える放射性物質が検出されました。この数値は、4月からの新たな放射性物質の規制値（100ベクレル/kg）を超えることになるため、現在、成田市産のシイタケ（原木・露地栽培）は出荷・販売されていません。 単位：ベクレル/kg

品目	採取日	放射性ヨウ素131	放射性セシウム134	放射性セシウム137
シイタケ（原木・露地栽培）	2月20日	検出せず*2 (2.135未満)	87.31	114.29
ニンジン	2月22日	検出せず (3.5未満)	検出せず (4.6未満)	検出せず (4.3未満)
シイタケ（原木・露地栽培）	3月5日	検出せず (1.71未満)	92.5	126

\*1 ベクレル：放射能の強さを表す単位で、単位時間（1秒間）内に原子核が崩壊する数を表します。  
\*2 「検出せず」とは、定量下限値または検出下限値未満であることを示します。（ ）の数字は定量下限値または検出下限値です。

○規制値

4月1日から野菜類を含む一般食品に含まる放射性セシウムの規制値が500ベクレル/kgから100ベクレル/kgに変更になりました。

※くわしくは農政課（☎20-1541）へ。

2日	全員協議会
3日	成田西陵高校卒業式 藤リハビリテーション学院卒業式
4日	成田シティ・クロカン・レース
6日	空港対策特別委員会 教育民生常任委員会
7日	医療問題特別委員会 建設水道常任委員会
8日	地域防災特別委員会 経済環境常任委員会
9日	収賄事件再発防止・法令遵守 等に関する調査特別委員会 総務常任委員会
10日	シルバーいきいきフェスティバル
11日	東日本大災害被災物故者追悼 一周忌大法要 ぬくもりコンサート
12日	予算特別委員会(～3/15)
14日	成田中学校卒業式



スターターピストルを手に(4日)

## 種を配布します

### 緑のカーテン

緑のカーテンは、アサガオなどのツル性植物で作る、自然のカーテンです。太陽の光や屋外からの熱を遮ることで、外壁や部屋の中が熱せられることを防ぎ、部屋の温度上昇を抑えます。



夏を涼しく過ごしましょう

植物から出る水蒸気により温度を下げる効果もあります。

なりた環境ネットワークでは、

アサガオなどの種を配ります。今年の夏を快適に過ごすために、緑のカーテンを作り始めませんか。配布する種はアサガオ・ゴーヤ・フウセンカズラ(先着順・一人2袋)

配布期間

4月2日(月)～5月31日

(木(なくなり次第終了))

種の配布場所

環境計画課(市役所4階)、下総・大栄支所農産土木課

※くわしくは、なりた環境ネットワーク事務局(環境計画課・20-1533)へ。

## 水道料金

### 4月から値上げしました

市営水道料金が4月1日から値上げされました。利用者の皆さんには、4月または5月の水道メー

ター検針の際に、新料金が書かれたお知らせを配布します。

水道料金は、2カ月分をまとめて請求します。4月1日から次回

の検針日までの使用分は、新料金で日割り計算します。

下水道料金の変更はありません。

支払い期限

水道事業は皆さんの水道料金で運営されています。水道料金が納期内に納付されない場合、督促状や給水停止予告書を送付していただきます。それでも納付されない場合は、給水を停止する場合がありますので注意してください。

水道料金の支払いは、便利で確

実な口座振替をお勧めします。手

続きは、金融機関などへ領収書または水道使用量のお知らせと届出印を持って、申請してください。

※くわしくは水道部業務課(22-0269)へ。

## 農業者戸別所得補償制度

### 申請の受け付けは4月2日から

農業者戸別所得補償制度の交付申請の受け付けが、4月2日(月)から始まります。

交付申請書は、市農業再生協議会から各農家に送付されます。

申請期限は7月2日(月)です。同制度への加入を希望する人は、早めの申請をお願いします。

申請書提出先

農政課(市役所4階)、下総・大栄支所農産土木課、成田市農協各支所、かとり農協各経済センター

※制度についてくわしくは農林水産省ホームページ(<http://www.maff.go.jp/>)へ。申請書の提出についてくわしくは市農政課(20-1541)へ。

## 年金からの特別徴収

### 国民健康保険税と後期高齢者医療保険料

国民健康保険税、後期高齢者医療保険料を年金から直接引き落とす特別徴収の4月、6月、8月の年金からの特別徴収額(仮徴収額)は、平成24年2月分と同額です。

10月、12月、2月の特別徴収額

は7月下旬にお知らせします。

申し出により、口座振替での納付もできます(申し出の時期により、切り替え時期が異なります)。

※くわしくは保険年金課(国民健康保険20-1526、後期高齢者医療20-1547)へ。

## 春の全国交通安全運動

### 思いやりのある運転を心掛けて

4月6日(金)～15日(日)、「いそいでも かならずかくにん みぎひだり」をスローガンに、春の全国交通安全運動が実施されます。また、4月10日(火)は「交通事故ゼロを目指す日」です。

重点目標は次の通りです。

○子どもと高齢者の交通事故防止

○全ての座席のシートベルトとチャイルドシートの正しい着用の徹底

○自転車の安全利用の推進

○飲酒運転の根絶

「交通社会の新人」である子どもを守る心、高齢者に対する思いやりのある運転を心掛け、一人一人が交通ルールを守り、交通事故防止に努めましょう。

※くわしくは交通防犯課(20-1527)へ。

市税の納付

最寄りの金融機関やコンビニエンスストアで

固定資産税・都市計画税、市・県民税、軽自動車税、国民健康保険税などの市税は、金融機関や郵便局、コンビニエンスストアで納められます。パソコンや携帯電話、ATMから支払うことのできる「ペイジー」での納付も可能です。納付書を紛失した場合は納税課に連絡してください。  
**便利で確実な口座振替で**  
 口座振替手続きを希望する人は、納期の2カ月前までに、納税通知書、預金通帳、届出印を持って金融機関や郵便局で手続きをしてください。  
 ○固定資産税・都市計画税は、納税通知書ごとに手続きが必要です  
 ○軽自動車税は、同一名義の場合、全台数分が振替対象となり、納税通知書ごとの手続きは不要です。車検が必要な車両には、6月中旬頃に継続検査用納税証明書を送付します  
 ○口座振替は翌年度以降も継続されます。変更・停止の希望があるときは申し込んでいる金融機

関または郵便局で手続きをしてください  
 ○口座振替分の領収証書は発行しません。通帳への記帳で確認してください  
 ○口座振替ができなかった場合は口座振替不能通知書(兼納付書)を送付しますが、納期限を過ぎているため督促状も送付されません。残高不足に注意してください  
 ※くわしくは納税課(☎20-1519)または市民税課(☎20-1513)へ。



きれいなまちで気持ちよく

美しいまちをわたしたちの手で

「ポイ捨てをなくし、私たちのまちを私たちの手で美しく」を合言葉に、区や自治会などの協力で

環境美化運動

環境美化運動が実施されます。この運動では、各地区の道路や公園に投げ捨てられた瓶・缶や散乱ごみの収集などが行われます。実施基準日 5月27日(日)、8月5日(日)、12月2日(日)  
 ※くわしくはクリーン推進課(☎20-1530)へ。

水道水の排水作業

減水や濁りなどが発生すること

作業日時 4月9日(月) 午後11時～翌午前5時  
 予定地区 並木町地区  
 予定地区では、一時的に減水・濁りなどが発生することもあります。受水槽を使用している場合は、適切な措置をお願いします。  
 ※くわしくは水道部工務課(☎22-0269)へ。

下総・大栄地区は搬入先が変更

事業所ごみ

4月から下総・大栄地区の飲食店や事務所などの事業所から発生する一般廃棄物の搬入先が、伊地山クリーンセンターから次のよう

に変わりました。搬入券は必要ありません。

可燃ごみ(ビニール・プラスチック、ゴム製品、発泡スチロールは除く) 1時～4時30分  
 ビン・カン、不燃ごみ 1時～4時30分  
 プラザ(☎36-1000)  
 ビニール・プラスチック、ゴム製品、発泡スチロール、ペットボトルは自己搬入できません。一般廃棄物収集運搬許可業者に処理を委託してください。  
 処理手数料 1キログラム当たり21円  
 ※くわしくはクリーン推進課(☎20-1530)へ。

市内の放射線量測定結果

単位：マイクロシーベルト/時

施設名	測定日	測定の高さ1m	測定の高さ0.5m	測定の高さ0.05m
小中学校(40カ所)	2/15~3/6	0.03~0.11	0.04~0.10	0.04~0.10
保育園・幼稚園・認可外保育施設(36カ所)	2/16~3/12	0.04~0.08	0.04~0.09	0.04~0.10
保育園・幼稚園・認可外保育施設(36カ所)の砂場・ブランコなど	2/16~3/12	-	0.04~0.14	0.04~0.18
子どもの遊び場(44カ所)	2/28~3/1	0.06~0.18	0.06~0.19	0.06~0.18
体育施設(37カ所)	3/7~9	0.04~0.20	0.04~0.21	0.05~0.21
市役所(花崎町)	3/6	0.12	0.12	0.14
	3/12	0.12	0.13	0.16
下総支所(猿山)	3/6	0.13	0.13	0.13
	3/12	0.12	0.12	0.13
大栄支所(松子)	3/6	0.10	0.09	0.09
	3/12	0.10	0.10	0.10
大清水大気測定局(遠山中敷地内)	3/6	0.10	0.11	0.12
	3/12	0.11	0.12	0.11
幡谷大気測定局(久住体育館隣り)	3/6	0.11	0.12	0.13
	3/12	0.12	0.13	0.13

※小中学校の通学路261地点の測定結果は、市ホームページ(<http://www.city.narita.chiba.jp/sisei/sosiki/kyoshido/std0058.html>)に掲載しています。各施設の測定結果は、市のホームページ(<http://www.city.narita.chiba.jp/sisei/sosiki/koho/110311.html>)に掲載しています。くわしくは環境対策課(☎20-1532)へ。

# 困りごと・悩みごと相談室

一人で悩んでいないで相談してみませんか？

毎日の生活の中で、疑問に思っていること、誰かに相談したいと思っていることはありませんか。市などでは、そんなあなたの要望に応え、各種相談を行います。相談は無料で秘密は厳守されます。この機会に日ごろ感じている疑問や悩みを解消してみたいはかがですか。



## 4月の相談日

※12:00~13:00は相談できません。

相談名	期日	時間	場所	問い合わせ先
市民生活相談(離婚・相続・相続関係・金銭貸借・売買など)	月・金曜日	9:00~16:00	市役所2階市民相談室 ※各相談の受け付けは、終了時間の30分前までです。	市民協働課市民相談室 ☎20-1507 ※裁判所で係争中の事件は相談できません。法律相談5月分の予約は4月25日(水)午前8時30分から受け付けます。
法律相談(予約制・市内在住の人)	水曜日	13:00~16:00		
もめごと・なやみごと・苦情相談(人権・行政相談)	24日(火)	10:00~15:00		
外国人相談(英語・中国語・スペイン語・ポルトガル語)	13日(金)・27日(金)	13:00~16:00		
税務相談	17日(火)	10:00~15:00		
不動産相談	17日(火)	10:00~12:00		
市民よろず相談	21日(土)	13:00~16:00	保健福祉館	県行政書士会印旛支部 代表 作田義美さん ☎23-3286
税務支援センター(予約制)	11日(水)・25日(水)	10:00~15:00	県税理士会成田支部 (囃護台1-1-2成田U-シティホテル1階)	県税理士会成田支部 ☎36-7411
司法書士法律相談	18日(水)	18:00~20:00	保健福祉館	県司法書士会佐倉支部 代表 菊地裕文さん ☎28-5562
木造住宅耐震相談(予約制)	20日(金)	9:00~16:00	市役所5階	建築住宅課 ☎20-1564
消費生活相談	月~金曜日	9:30~16:30	消費生活センター(市役所2階)	消費生活センター ☎23-1161
商工業者法律相談(予約制)	4日(水)	10:00~12:00	商工会館2階相談室	商工会議所 ☎22-2101
社労士年金相談	水曜日	10:00~15:00	市役所1階相談室	保険年金課 ☎20-1547
女性のための相談(予約制)	12日(木)・26日(木)	10:00~16:00	市役所2階相談室	企画政策課 ☎20-1500
DV相談	19日(木)	10:00~16:00	市役所2階相談室	企画政策課 ☎20-1500
交通事故相談	今月はありません	※5月からは、予約制になります。相談日の前月から予約ができます。くわしくは交通防犯課(☎20-1527)へ。		
障がい者相談	水曜、第4日曜日、 祝日を除く毎日	9:00~19:00	保健福祉館	障がい者相談センター ☎27-1106
心配ごと相談	木曜日	10:00~15:00	保健福祉館	社会福祉協議会 ☎27-7755
	13日(金)	10:00~15:00	下総地域福祉センター	
	20日(金)	10:00~15:00	保健福祉館大栄分館	
酒害相談	5日(木)	9:00~12:00	保健福祉館	〃
家庭児童相談	月~金曜日	9:00~16:00	市役所2階家庭児童相談室	子育て支援課 ☎20-1538
就学相談(予約制)	月~金曜日	9:00~17:00	教育センター	教育センター ☎20-2922
教育相談(予約制)	火曜日	9:00~16:00	〃	〃
教育相談(不登校相談も)	月~金曜日	9:00~17:00	ふれあいるーむ21	教育相談室 ☎22-5100

## 市長室から お答え します

### 横断旗の破損や紛失に 気付いたら

**Q** 自宅近くの、通学路の横断歩道に設置されている横断旗が、風に飛ばされてしまったのか、なくなっていました。子どもたちが安全に道路を横断できるように、横断旗を補充してください。

**A** ご連絡いただいた横断歩道の横断旗は、早速、補充しました。

市では、児童や園児が安全に道路を渡れるよう、通学路に設置されている横断歩道を中心に横断旗を設置しています。

横断旗は、風雨にさらされることによる劣化、落下による破損、強風で飛ばされることによる紛失など、さまざまな理由で不足している場合があります。

巡回などにより不足を確認できた場合には補充していますが、市内には横断旗が設置されている場所が非常に多く、全ての設置場所で十分な数を保つことが難しい状況にあります。横断旗の破損や数の不足などに気付いたときは、交通防犯課に連絡してください。

※くわしくは同課(☎20-1527)へ。



このコーナーでは、これまで「市長への手紙」などを通じて寄せられた意見・要望のうち、問い合わせの多いものについて、市の取り組みや考え方をQ&A方式で紹介しています。

## 消費生活 相談

### Q&A

### スマートフォン 利用上の注意点

**Q** スマートフォンの購入を検討していますが、便利な反面、利用上のトラブルも多いと聞きます。利用する場合は、どのようなことに注意したらよいでしょうか。



**A** スマートフォンは、テレビのコマーシャルやドラマなどを通じて知られるようになり、急速に普及しました。しかし、その特徴や利用上の注意点などに関する情報は十分伝わっていないため、トラブルが生じています。

「修理に出しても不具合が続く」「インターネットをあまり利用していないのに、パケット料金が上限額になる」「すぐに電池がなくなる」などの相談が寄せられていますので、利用する場合は次のような点に注意しましょう。

- スマートフォンの不具合は、機器自体に原因が存在することもありますが、アプリケーションのインストールが不具合の原因になることもあります。修理に出す場合は、不具合が発生した前後の状況などを確認し、できるだけ詳しく伝えましょう
- 通信を自動的に行う機能により、知らない間にデータが送受信されて通信料が高額になったり、電池が消耗したりします。GPS機能をオフにする、利用しなくなったアプリケーションソフトを削除するなどして、データの通信量を抑えましょう

※スマートフォンを購入するときは、コマーシャルなどの広告のイメージだけで判断せず、機能の特徴を十分理解し、利用目的に合った商品を選びましょう。くわしくは消費生活センター(☎23-1161)へ。

# 国保 年金



## 国民健康保険

### 届け出が遅れると思わぬ負担が！

職場の健康保険から脱退した場合、国民健康保険への加入の届け出が必要です。これは、本人の加入意思にかかわらず、お医者さんにかからなくても加入しなくてはならない制度(国民皆保険)だからです。

国民健康保険税も、加入義務が生じた月から課税されます。届け出が遅れ、過去の分から一度にまとめて納めると、大きな負担となります。

就職などで、ほかの健康保険に加入し、国保の資格が無くなったにもかかわらず、国保の保険証を使って診察を受けると、後日その医療費を返還することになり、一度に多額の負



担となる場合もあります。

加入と同様に、脱退の手続きも忘れないようお願いします。

#### こんなときは 14 日以内に届け出を

事由	届け出に必要なもの	
国保に加入	ほかの市区町村から転入してきたとき	加入した年の1月1日に成田市に住所がない場合は、前年所得の分かるもの、写真付き本人確認書類
	ほかの健康保険をやめたとき	職場の健康保険をやめた証明書、写真付き本人確認書類
	子どもが生まれたとき	母子健康手帳、世帯主の通帳、印鑑、出産育児一時金の直接支払制度に係る書類(合意文書、領収書など)
	生活保護を受けなくなったとき	保護廃止決定通知書、写真付き本人確認書類
	外国籍の人が加入するとき	外国人登録証明書、パスポート
国保を脱退	ほかの市区町村へ転出するとき	保険証
	ほかの健康保険に加入したとき	国保の保険証、職場の健康保険の保険証
	国保の被保険者が死亡したとき	保険証、葬祭を行ったことが分かるもの(会葬礼状や葬儀の領収書)、印鑑、喪主の通帳
	生活保護を受けるようになったとき	保険証、保護開始決定通知書
その他	退職者医療制度の対象になったとき	保険証、年金証書、印鑑
	住所、世帯主、氏名が変わったとき	保険証
	世帯が合併、分離したとき	保険証
	保険証を無くしたり、汚れて使えなくなったりしたとき	印鑑、写真付き本人確認書類

○写真付き本人確認書類とは、住基カード(写真付き)、運転免許証、パスポートなど官公署交付のものをいいます  
○世帯主に変更が生じた場合は、必ず加入世帯員全員の保険証を持ってきてください

## 国民年金

### 4月から保険料が変わります

国民年金の保険料が4月から14,980円に引き下げられます。現金払いでの前納を希望する人は、4月に日本年金機構から郵送される納付書で5月1日(火)までに最寄りの金融機関やゆうちょ銀行、コンビニエンスストアで納めてください。4月中旬を過ぎても納付書が届かない場合は、佐原年金事務所(☎0478-55-0145)へ連絡してください。

#### 学生納付特例制度

学生の人で、本人の所得が一定額以下の場合、国民年金保

険料の納付が猶予される「学生納付特例制度」があります。承認された期間は老齢基礎年金を受け取るために必要な期間に算入されますが、年金額には反映されません。10年以内であれば保険料を納めることができる「追納制度」もあります。日本年金機構から、ターンアラウンド方式(はがき)の申請書が届いた人は、学校などの変更がない場合は、必要事項を書いて返送してください。そのほかの人は、年金手帳(持っている場合)、学生証(写しでも可、有効期限が裏面に記載されているものは、裏面の写し)、印鑑(本人が署名する場合は不要)を持って保険年金課(市役所1階)または下総・大栄支所市民福祉課で手続きをしてください。申請は毎年度必要です。

※くわしくは保険年金課(国保☎20-1526・年金☎20-1547)へ。

## 市 4月1日に変わりました 内施設の指定管理者

市内施設の指定管理者が下表の通り変わりました。

施設名と担当課	指定管理者名
国際文化会館・生涯学習課(☎20-1534)	ケイミックス
中台運動公園、ナスパ・スタジアムなど・生涯スポーツ課(☎20-1584)	成田市スポーツ・みどり振興財団
公園(100施設)・公園緑地課(☎20-1562)	成田市スポーツ・みどり振興財団
坂田ヶ池総合公園・公園緑地課(☎20-1562)	成田坂田ヶ池の友
あじさい工房・障がい者福祉課(☎20-1539)	聖母会

※中台運動公園などを管理していた成田市開発協会は、成田市スポーツ・みどり振興財団に名称が変更になりました。くわしくは各担当課へ。

## 子 充実した活動のために 子ども会連絡会

子ども会連絡会は、子ども会の健全な発展を図ることを目的として、市内の子ども会で構成されている連合体です。

加入すると、子ども会活動に対する助成を受けることができ、全国子ども会安全共済会への加入や宿泊事業・親子体験事業などへの参加も可能になります。くわしくは生涯学習課(☎20-1583)へ。

## 市 料金の一部を助成 契約の臨海宿泊施設

### 契約施設

- 休暇村館山(☎0470-29-0211)
- 蓮沼ガーデンハウスマリーノ(☎0475-86-2511)
- のさか望洋荘(☎0479-67-3511)
- 鶴原民宿組合(☎0470-76-0436)
- 岩井民宿組合(☎0470-57-2088)

**対象**＝市に住民記録がある人または外国人登録をしている人

**助成額**＝小学生2,000円、中学生以上2,500円(年度ごとに1人1回まで)

**利用方法**＝直接、宿泊施設に予約した後、印鑑を持って生涯スポーツ課(市役所5階)へ申請して利用券を受け取り、宿泊施設へ提出する

※くわしくは同課(☎20-1584)へ。

## 市 祝日も利用できます 立図書館

市立図書館本館は、祝日も開館しています(1月1日を除く)。

**時間**＝午前9時30分～午後5時

※くわしくは市立図書館(☎27-4646)へ。



## 催し物

## 栗 汽笛を鳴らして出発進行 山公園のミニSL

**運行日**＝4月22日(日)、5月27日(日)、6月24日(日)、7月22日(日)、8月26日(日)、9月23日(日)、10月14日(日)、11月25日(日)、3月24日(日)(雨天中止)

**運行時間**＝午前10時～正午、午後1時～3時(7・8月は午前9時～正午)

**乗車料**＝無料

※駐車場がありませんので、市役所の駐車場または公共交通機関を利用してください。くわしくは公園緑地課(☎20-1562)へ。

## 成 参道をにぎやかに 田太鼓祭

**日時**＝4月14日(土)・15日(日) 午前10時～午後7時(15日は午後5時まで)

**会場**＝JR成田駅～成田山新勝寺門前(表参道)、成田山新勝寺境内

### 内容

- 千願華太鼓…両日とも午前10時から新勝寺大本堂前で。700人もの出演者が一斉に太鼓を打つ勇壮な演奏
- 成田山千年夜舞台…14日(土) 午後5時から新勝寺特設ステージで。ライトアップされた幽玄な雰囲気の中で迫力あるステージが展開
- 太鼓パレード…15日(日) 午後3時から表参道で。太鼓チームと踊りチームによるにぎやかなパレード

### 交通規制

**時間**＝午前9時45分～午後7時30分(15日は午後5時30分まで)

**区間**＝JR成田駅前～薬師堂～成田山門前(鍋店かど)

※くわしくは成田太鼓祭実行委員会事務局(成田観光館・☎24-3232)へ。

## 移動図書館巡回日程

利用日時	駐車場
13日(金) 27日(金)	14:10～14:20 長田共同利用施設
	14:40～15:00 土屋公園
	15:20～15:40 さぎ山第一街区公園(宗吾台)
	15:50～16:20 公津の杜公園

※雨天などの場合は中止することがあります。くわしくは市立図書館(☎27-4646)へ。

今月の図書館休館日＝2日(月)、9日(月)、16日(月)、23日(月)、27日(金)(館内整理日)

※30日(月・祝)は本館のみ開館します(午前9時30分～午後5時)。

図書館本館は火～金曜日は午後7時(2階は午後5時15分)まで、土・日曜日は午後5時まで開館しています。

## 映画会

視聴覚サービスセンター・☎ 27-2533

◇4月7日(土)＝「心の旅路」

1942年・アメリカ・吹替

◇4月8日(日)＝「ザ・ムーン」

2007年・イギリス・吹替

◇4月14日(土)・15日(日)＝「イースターラビットのキャンディ工場」

2011年・アメリカ・アニメ・吹替

◇4月21日(土)＝「はやぶさ／HAYABUSA」

2011年・日本

◇4月22日(日)＝「カールじいさんの空飛ぶ家」

2009年・アメリカ・アニメ・吹替

◆入場は無料・上映は午後2時から、会場は市立図書館2階視聴覚ホール

※定員に達した場合、入場をお断りすることがあります。

## 航空機騒音測定結果

平成24年2月分

測定局	WECPNL	測定局	WECPNL	測定局	WECPNL
竜台	66.6	荒海	74.3	野毛平	74.0
北羽鳥	69.6	幡谷	68.0	大室	67.3
北羽鳥北部	68.2	成毛	68.3	大室(NAA)	68.5
長沼	69.6	飯岡	73.4	堀之内	71.9
磯部	70.7	大生	73.1	馬場	69.6
水掛	68.3	土室(県)	75.4	新田(NAA)	67.9
新川	68.8	土室(NAA)	65.5	新田	68.4
猿山	58.0	芦田	75.8	遠山小	73.2
滑川	65.1	荒海橋本	73.9	本三里塚	74.1
西大須賀	68.8	野毛平工業団地	73.3	御料牧場記念館	69.3
四谷	67.6	赤荻	72.8	三里塚小	73.3
高倉	71.0	下金山	66.8	本城	69.9
内宿	63.4	押畑	64.0	南三里塚	71.2

※WECPNLとは、航空機騒音の特異性、継続時間、昼夜の別なども加味したうるささの単位。この数値は速報値です。くわしくは空港対策課(☎20-1521)へ。





## 募集

### 田 農村生活を体験 んぼと畑の自給教室

日時=5月19日(土) 午前10時~午後4時  
(1月まで月1回の開催を予定)  
会場=JR滑河駅近くの田んぼ・畑  
内容=農家の人と一緒に田植え・稲刈り・野菜の収穫・味噌作り・そば打ち・餅つきなどを体験する  
参加費=1家族年間30,000円  
申込期限=4月22日(日)  
※くわしくは、みんなの農村ネットワーク事務局・片岡さん(☎090-1461-3881)へ。

### シ 勝利を勝ち取るのは誰 シングルステニス選手権大会

期日=5月6日(日)・13日(日)・27日(日)(予備日6月3日(日))  
会場=中台運動公園テニスコート  
競技方法=男女別シングルス個人戦  
競技種目  
○男子…一般、45歳以上  
○女子…一般、40歳以上  
参加資格=市内在住・在勤の人、成田市近隣の高校生、協会加盟クラブ員  
参加費=2,000円(クラブ員は1,500円、高校生は750円)  
申込方法=4月12日(木)(必着)までに、郵送またはEメールで住所・氏名・電話番号を市テニス協会・青木さん(〒286-0011 玉造6-1-30 Eメールno\_riko\_atc@yahoo.co.jp)へ  
※くわしくは同協会・青木さん(☎090-4367-6830)へ。

### こ 親子で一緒に いのぼりを作ろう

日時=4月14日(土) 午前10時~正午  
会場=子ども館  
対象=小学生以上と保護者  
定員=15組(先着順)  
持ち物=こいのぼりを飾るビーズや布  
※参加費は無料です。申し込みは4月3日(火)から子ども館(☎20-6300、月曜日・第3日曜日・祝日は休館)へ。

### 春 ペアで力を合わせて 季バドミントン大会

日時=5月6日(日) 午前8時30分から  
会場=市体育館  
競技方法=ダブルス(ラリーポイント制)  
対象=高校生以上  
参加費(1組当たり)=2,000円  
※申し込みは4月25日(水)までに市体育協会事務局(生涯スポーツ課・☎20-1584)へ。

### 外 会話や読み書きを学ぶ 外国人のための日本語教室

日時と内容  
○火曜クラス…午前10時~正午(会話中心)  
○水曜クラス…午後7時~9時(読み書き中心)  
○金曜クラス…午前10時~正午(会話中心)  
○土曜クラス…午後7時~8時30分(会話中心)  
会場=中央公民館  
対象=市内・近隣市町村に在住の外国人  
申込方法=外国人登録証またはパスポートを持って中央公民館へ  
※参加費は無料です。くわしくは同館(☎27-5911、第1月曜日・祝日は休館)へ。

### 春 技術を学ぼう 季プロテニススクール

日時=4月29日(日・祝) 午前9時15分~午後3時30分  
会場=中台運動公園テニスコート  
対象=中学生以上の初・中級者で市内在住・在勤の人または協会加盟クラブ員、成田市近隣の高校生  
定員=50人(先着順)  
参加費=1,000円(高校生以下は500円)  
※申し込みは市体育協会事務局(生涯スポーツ課・☎20-1584)へ。



上達のコツを学ぼう



## お知らせ

### 国 課税限度額が改正 民健康保険税

国民健康保険税の課税限度額は、地方税法に規定する法定課税限度額の範囲内で市町村が定めることとされています。市では、平成24年度分以降の課税限度額を次の通り改正しました。法定課税限度額は改正される場合があります。

区分	平成24年度 課税限度額	法定課税 限度額
基礎課税分	50万円 (改正前47万円)	51万円
後期高齢者 支援金等課税分	13万円 (改正前12万円)	14万円
介護納付金 課税分	10万円 (改正前9万円)	12万円
合計	73万円 (改正前68万円)	77万円

※くわしくは保険年金課(☎20-1526)へ。

### 不 定期的な見回りを 法投棄の防止

市では、不法投棄監視員などによるパトロール、監視カメラの設置など、不法投棄に対する監視体制の強化を図っています。地域における不審者・不審車両などの監視や、土地所有者の適正な管理も大切です。

不法投棄されたごみは土地所有者が撤去することになりますので、不法投棄防止のための柵や看板(区長からの申し出があれば、啓発用の看板を無料で配布)の設置・定期的な見回りなどに努めてください。

※くわしくは環境対策課(☎20-1532)へ。

### 消 火災・救助などの情報を 防テレホンサービス

市では、火災や救助などの情報を「消防テレホンサービス」でお知らせしています。消防車の出動先を知りたいときに、次の電話番号で確認できます。

電話番号=☎24-3838

※くわしくは消防本部通信指令課(☎20-1593)へ。

## 市 こどもの日にドキドキ体験 民乗馬教室

日時=5月5日(土・祝) 午後1時から  
会場=セントラル乗馬倶楽部(松崎)  
対象=市内在住の小学4年生~50歳  
定員=10人(先着順)  
参加費=2,100円(ブーツ・ヘルメットのレンタル料、保険料)  
申込方法=4月24日(火)(必着)までに、はがきに住所・氏名・年齢・電話番号を書いて成田市馬術協会(〒286-0846 松崎1160)へ  
※くわしくは同協会(セントラル乗馬倶楽部・☎28-4388)へ。



馬の動きに身を委ねて

## 調 願書を配布します 理師試験

期日=7月25日(水)  
会場=幕張メッセ(千葉市)  
願書配布日=4月12日(木)から  
願書配布場所=印旛健康福祉センター地域保健福祉課(佐倉市)、印旛健康福祉センター成田支所  
願書受付日時=5月22日(火)~24日(木) 午前10時~午後4時  
願書受付場所=印旛健康福祉センター2階多目的室  
※くわしくは同センター地域保健福祉課(☎043-483-1134)へ。

## C 地元の経済状況を学ぼう learned For TAKE-OFF!成田の未来

日時=4月23日(月) 午後7時30分~9時30分  
会場=成田ビューホテル  
内容=成田空港の歴史、年間発着回数30万回実現後の経済、成田空港の向かうべき方向などを学ぶ  
※参加費は無料です。参加を希望する人は当日直接会場へ。くわしくは成田青年会議所(☎23-1900)へ。

## 市 新緑の袋田の滝を歩こう 民バスハイク

日時=5月27日(日) 午前6時集合(午後7時解散予定)  
集合・解散場所=生涯大学校(囲護台)  
コース=袋田の滝(茨城県大子町)周辺(10km)  
定員=90人(先着順)  
参加費=3,600円(交通費・保険料)  
持ち物=昼食・飲み物・雨具  
申込方法=4月27日(金)までに参加費を持って生涯スポーツ課(市役所5階)へ  
※くわしくは市レクリエーション協会事務局(生涯スポーツ課・☎20-1584)へ。

## パソコン講習会・ビジネス科

日時=5月14日(月)~6月7日(木)の月~金曜日(全19回) 午前9時20分~午後4時  
会場=成田国際福祉専門学校(郷部)  
内容=就業に向けてワード・エクセル、インターネットなどの基礎を学ぶ  
対象=現在求職中の市民で、パソコンの操作技術を習得して就業しようとする人  
定員=20人(応募者多数は選考)  
受講料=6,300円(教材費)  
申込方法=4月18日(水)・19日(木)の午後2時~4時に応募者本人が市役所5階502会議室へ  
※くわしくは商工課(☎20-1622)へ。

## 親 収穫の喜びを 子体験農業教室

1年に4回(6月・9月・11月・3月を予定)、市内の畑や農園などで行います。  
内容=サツマイモ・落花生などの植え付けと収穫、ナシ・イチゴ狩り  
対象=市内在住の小学生とその家族  
定員=20家族(応募者多数は初めての家族を優先して抽選)  
参加費=1家族年間10,000円  
申込方法=4月27日(金)(必着)までに、往復はがきに住所、家族の氏名・年齢、電話番号を書いて農業青年会議所事務局(〒286-8585 花崎町760)へ  
※くわしくは同事務局(農政課・☎20-1542)へ。

## 図書館のおはなし会

0・1歳のおはなし会  
日時=4月20日(金) 午前11時~11時30分  
会場=市立図書館1階おはなし室  
対象=0・1歳児と保護者  
定員=12組(初めての人を優先に先着順)  
持ち物=ハンカチ  
申込方法=午前9時30分~午後7時(土・日曜日は午後5時)に市立図書館(☎27-4646)へ

### 土曜日のおはなし会

日時=土曜日 午前11時~11時30分(4月から時間が変わりました)  
会場=市立図書館1階おはなし室  
内容=絵本の読み聞かせ(第3土曜日は昔話などの語り)  
対象=4歳~小学生(第3土曜日は5歳~小学生)  
※参加費は無料です。「土曜日のおはなし会」への参加を希望する人は当日直接会場へ。くわしくは市立図書館(☎27-4646)へ。

## チャリティーフォークダンス大会

日時=4月16日(月) 午前9時40分~正午  
会場=保健福祉館  
参加費=500円(保険代・寄付金)  
持ち物=運動のできる服装・上履き  
※申し込みは4月12日(木)までに市レクリエーション協会事務局(生涯スポーツ課・☎20-1584)へ。

## 会社の同僚とペアを組んで 業対抗ゴルフ大会

期日=6月4日(月)  
会場=総成カントリークラブ(西和泉)  
競技方法=1チーム2人の合計(ネットとグロス)で競う  
対象=市内の企業・団体(官公庁も含む)に勤める人で、同一企業・団体に所属するアマチュアのペア(研修生・学生を除く)  
参加費=1人23,000円(プレー費・昼食代・賞品代)  
※申し込みは5月15日(火)までに市体育協会事務局(生涯スポーツ課・☎20-1584)へ。

# 伝言板

MESSAGE BOARD



## 募集

### 子 非常勤職員 育て支援課

応募資格=心身ともに健康な人  
 募集人員=①4人②6人  
 業務内容=窓口での受付事務・データ入力・書類整理など  
 勤務期間=①5月中旬～9月末②5月中旬～7月末  
 勤務日数=月14日以内  
 勤務時間=①午前9時～午後4時②午前10時～午後5時  
 時給=840円  
 応募方法=4月9日(月)までに、写真を貼った履歴書を持って子育て支援課(市役所2階)へ  
 ※くわしくは同課(☎20-1538)へ。

### リ 掘り出しものを見つけよう リサイクル製品の販売

日時=4月12日(木)～15日(日) 午前9時～午後4時  
 会場=リサイクルプラザ  
 リサイクル製品=自転車、家具類  
 対象=市内在住で、品物を持ち帰ることができる人(希望者には、建物1階まで有料で運送)  
 価格=5,000円以内  
 申込方法=リサイクルプラザにある申込用紙を提出(本人、同居の家族のみ可。電話での申し込みはできません)。申し込み多数の場合は抽選を行い、当選者にはがきで通知  
 抽選日=4月17日(火)  
 ※申し込みのなかった品物は抽選日の午後1時から即売します。くわしくはリサイクルプラザ(☎36-1000、月曜日・祝日は休館)へ。

### 児 非常勤職員 児童ホーム

応募資格=心身ともに健康で意欲のある人(高校生を除く)  
 募集人員=5人程度  
 業務内容=留守家庭児童(小学生)の生活・余暇指導  
 勤務期間=6月1日～3月31日(日曜日・祝日、年末年始などを除く)  
 勤務時間=午後1時30分～7時の間のシフト勤務(土曜日、春・夏・冬休み期間は午前8時から)  
 勤務場所=市内児童ホーム  
 時給=教諭免許・保育士資格がある人1,060円、資格のない人1,000円  
 応募方法=4月25日(水)(当日消印有効)午後5時までに、写真を貼った履歴書を直接または郵送で保育課(市役所2階・〒286-8585 花崎町760)へ  
 ※くわしくは同課(☎20-1607)へ。

## スポーツ教室に参加しませんか

市体育協会では、スポーツ教室の参加者を募集します。申し込みは各会場で随時受け付けます。教室に参加するには、参加費(保険料・事務連絡費など)が必要です。

※くわしくは市体育協会事務局(生涯スポーツ課・☎20-1584)へ。

種目	日時	会場	対象
剣道	火・金曜日 午後6時～8時30分 日曜日 午前9時～正午	市体育館剣道場	小学生以上の市民(日曜日は小学生のみ)
柔道	火・土曜日 午後5時30分～8時	市体育館柔道場	小中学生
合気道	水(隔週)・金曜日 午後6時30分～8時 日曜日(隔週) 午後2時～3時30分	市体育館柔道場	市内在住・在勤の小学4年生以上
弓道	水曜日 午前10時～正午 水曜日 午後6時～9時 木曜日 午後6時～9時 土曜日 午前10時～正午	市体育館弓道場	市内在住・在勤の高校生以上
相撲	日曜日 午前9時～正午	市相撲場	小中学生
空手道	日曜日 午後3時～5時	市体育館剣道場	小学生以上
	水曜日 午後7時～9時	市体育館柔道場、中郷運動施設	
なぎなた	日曜日 午後1時～3時	市体育館剣道場	小学生以上
居合道	土曜日 午後6時～9時	市体育館剣道場	成人
空道(総合格闘技・武道)	土曜日 午前10時～正午	市体育館柔道場	小学生以上
ラグビー	日曜日 午前9時～11時30分	加良部小学校	3歳～高校生
卓球	日曜日 午後2時～5時	新山小学校	小中学生
	水曜日 午後7時～9時		
	土曜日 午後4時～6時	吾妻小学校	
ハンドボール	土・日曜日 午前9時～正午	橋賀台小学校(屋内)、西中学校(屋外)	小学生以上

## 保健インフォメーション

このコーナーの会場は保健福祉館です。問い合わせは健康増進課(☎27-1111)へ。電話やFAX(27-1114)で健康に関する相談なども受け付けています。相談は医師などの都合により日程を変更する場合があります。

## 成田市医療相談ほっとライン

専門の医療スタッフが、24時間年中無休、無料で相談に応じます。

24時間 い い サービス  
☎0120-24-1130

▼一般健康相談	期日	受付時間	相談を受ける人
歯の健康相談(予約制)	4月 4日(水)	午後1時30分～2時30分	歯科医師・歯科衛生士
こころの健康相談(予約制)	4月18日(水)	午後1時15分から	精神科医師・保健師(治療中の人は除く)
	4月25日(水)		カウンセラー・保健師(治療中の人は除く)
▼乳幼児健診・相談	期日	受付時間	対象
大栄分館赤ちゃん相談(予約制)	4月11日(水)	午前9時30分～10時	平成23年6・7・12月・平成24年1月生まれ
赤ちゃん相談・4カ月	4月20日(金)	午前9時～9時30分 午後1時～1時30分	平成23年12月生まれ
赤ちゃん相談・10カ月	4月27日(金)		平成23年 6月生まれ
1歳6カ月児健診	4月 5日(木)		平成22年 9月生まれ
3歳児健診	4月26日(木)		平成20年10月生まれ
2歳児歯科健診	4月12日(木)		平成21年 9月生まれ

- 母親学級(予約制)…主に初めて母親になる人が対象
- パパマクラス(予約制)…妊婦とその家族が対象  
※日時などくわしくは健康増進課へ。
- こんには赤ちゃん事業…生後4カ月までの赤ちゃんが対象  
※赤ちゃんお誕生連絡票(母子健康手帳別冊1)を健康増進課へ送付。
- ポリオの予防接種…生後3～90カ月(7歳6カ月)未満の乳幼児が対象  
期日=4月6日(金)・9日(月)  
受付時間=午後1時15分～2時  
※問診票と母子健康手帳を持ってきてください。

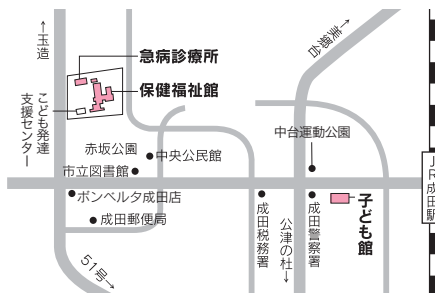
### 献血にご協力ください

【イオンモール成田】4月1日(日)・4日(水)・14日(土)  
午前10時～11時45分、午後1時～4時  
【成田小学校】4月14日(土) 午前10時～11時45分、午後1時～4時  
※都合により変更になる場合があります。くわしくは千葉県赤十字血液センター献血推進二課(☎047-457-9927)へ。

### 急病診療所 ☎27-1116 赤坂1-3-1(保健福祉館敷地内)

診療科目	診療日	診療時間
内科	毎日	午後7時～午後11時
小児科	日曜日・祝日・8月13日～15日、12月29日～1月3日	午前10時～午後5時
外科	日曜日・祝日・8月13日～15日、12月29日～1月3日	午前10時～午後5時
歯科	日曜日・祝日・8月13日～15日、12月29日～1月3日	午後5時

※来診前に症状を連絡してください。健康保険証を忘れずに。



### 日曜祝日診療機関

都合により休診する場合があります。来診前に電話で問い合わせてください。  
成田病院(午前中・押畑・☎22-1500)  
藤倉クリニック(午前中・幸町・☎22-1158)  
聖マリア記念病院(取香・☎32-0711)  
ひらの内科  
(日曜日の午前中・ウイング土屋・☎23-8070)  
大田クリニック  
(日曜日の午前中・ウイング土屋・☎23-2100)  
なのはなクリニック  
(日曜日の午前中・吉岡・☎49-0533)

### こども急病電話相談

☎#8000 (ダイヤル回線からは043-242-9939、午後7時～10時・年中無休)



みんなおいでよ!

なかよしひろば

毎週火～日曜日の午前9時～午後4時30分、子ども館と三里塚コミュニティセンターの一部を親子に開放し、そのほかに下記行事を実施しています。くわしくは子育て支援課(☎20-1538)、子ども館(☎20-6300)または三里塚コミュニティセンター(☎40-4880)へ。

行事名	会場	子ども館	時間	三里塚コミュニティセンター	時間
親子であそぼう会		4月21日(土)…パネルシアター	午前10時30分から	4月19日(木)…パネルシアター	午前10時30分から
読み聞かせ		4月14日(土)・28日(土)	午後2時から	4月12日(木)・26日(木)	午後2時から
身体測定		4月20日(金)	午前10時～11時30分、 午後1時30分～3時	4月13日(金)	午前10時～11時30分、 午後1時30分～3時
子育てひろば		4月14日(土)・28日(土)	午前10時～正午	-	-

■対象=市内に住んでいる乳幼児と保護者 ■子育てひろばは中央公民館でも開設しています。日時=4月7日(土)・21日(土) 午前10時～正午

## 後期高齢者医療

### 差額ベッド料と人間ドックの助成制度

#### 差額ベッド料

**対象**＝後期高齢者医療の被保険者が15日以上継続して入院し差額ベッドを利用した場合(本人の所得制限あり)

**申請に必要なもの**＝医療機関の差額ベッド料の証明(申請書の「証明書欄」に)、差額ベッド料がある期間の医療機関発行の領収書、本人名義の振込先口座、後期高齢者医療被保険者証、印鑑

**申請期限**＝差額ベッド料金を支払った日の翌日から2年

**助成限度額**＝1日1,000円を上限として年度内30日まで

#### 人間ドック・脳ドック

**対象**＝次の全てに当てはまる人

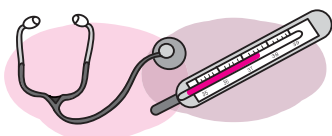
- 市内に1年以上在住している後期高齢者医療の被保険者
- 市税、国民健康保険税、後期高齢者医療保険料を完納している人
- 前回人間ドックを受けてから1年以上(脳ドックは2年以上)経過している人
- 市が実施する「特定健康診査」「後期高齢者健康診査」を同年度内に受診していない人

**利用方法**＝医療機関(下記)に予約した後、受検日の2週間前までに保険証と印鑑を持って市役所で手続きし、後日郵送される承認書を持って受検

**指定検査医療機関**＝成田赤十字病院(☎22-2311)、成田病院(☎22-1500)、県立佐原病院(☎0478-54-1231)、北総栄病院(☎95-6811)、聖隷佐倉市民病院(☎043-486-0006)、国保旭中央病院(☎0479-63-8111)、千葉脳神経外科病院(☎043-250-1228、脳ドックのみ)

#### 助成率

- 人間ドック…受検費用の70%(検査の種類や費用、項目などは指定検査医療機関やコースにより異なる)
  - 脳ドック…一律2万円
- ※申請場所は保険年金課(市役所1階)または下総・大栄支所市民福祉課です。くわしくは保険年金課(☎20-1547)へ。



## 医療費通知

### 国民健康保険加入者に送付します

市では4月末に、国民健康保険に加入している世帯主に医療費通知を送付します。国民健康保険で受診された総医療費と保険者である市が負担した額についてお知らせします。通知を希望しない人は4月20日(金)までに、保険年金課へ連絡してください。

通知拒否の意思表示がない場合には同意が得られたものとして送付します。既に送付を希望しない旨の連絡をしていて、その後変更がない人は連絡の必要はありません。

送付予定の医療費通知は、原則として平成23年11月～平成24年1月に受診した医療費の額で、医療機関からの請求内容に基づき作成したものです。

※くわしくは保険年金課(☎20-1526)へ。

## シニア元気アップ教室

### ウォーキングで健康増進

**日時**＝4月26日(木)、5月10日(木)・17日(木)・24日(木)・31日(木)、6月7日(木)(全6回) 午後1時30分～3時30分

**会場**＝橋賀台公民館

**内容**＝ウォーキングを習慣化するための方法の学習と体験

**対象**＝市内在住の65歳以上の人

**定員と参加費**＝20人(先着順)・無料

**持ち物**＝動きやすい服装・筆記用具・飲み物(水分補給用)・歩数計

※申し込みは4月19日(木)までに社会福祉協議会(☎27-7755)へ。

## 市外から転入した妊婦・乳幼児の保護者 各種母子保健サービスがあります

市では、母親学級や赤ちゃん相談、健診、予防接種など、各種母子保健サービスを行っています。

市内に引っ越してきた妊婦や乳幼児の保護者に、これらのサービスについての説明や、妊婦・乳児健康診査受診票、予防接種問診票の発行を行います。母子健康手帳を持って健康増進課(保健福祉館内)へ来てください。

※くわしくは同課(☎27-1111)へ。

## 母子家庭自立支援給付金

### シングルマザーの就業を支援

#### 教育訓練給付金

雇用保険制度の教育訓練給付の指定教育訓練講座(医療事務やホームヘルパー、パソコンなど)を受講した場合に支給します。

**支給額**＝入学料・受講料の20%(上限100,000円。4,001円未満は支給されません)

#### 高等技能訓練促進給付金

看護師などの資格取得のため養成機関で2年以上修学する場合に支給します。

#### 【訓練促進費】

**支給期間と支給額(月額)**＝修学期間の全期間(上限3年)・市町村民税課税世帯70,500円、非課税世帯100,000円

#### 【入学支援修了一時金】

**支給時期と支給額**＝修学修了後・市町村民税課税世帯25,000円、非課税世帯50,000円

※給付金を受けるには受講や申請の前に相談が必要です。くわしくは子育て支援課(☎20-1538)へ。

## 平成24年度はり・きゅう・マッサージ券 昭和32年3月までに生まれた人が対象

市では、市に登録している、はり・きゅう・マッサージ施設を利用するときの助成券を発行しています。

**対象**＝市内に住んでいる昭和32年3月までに生まれた人で、市税を完納している人

**助成額**＝1枚1,000円分(1カ月当たり2枚を交付、1回の施術で1枚利用可)

**利用方法**＝市に登録している、はり・きゅう・マッサージ施設で施術を受けるときに利用券を渡し、施術料金との差額を支払う

**利用券の交付申請**＝保険証や免許証などの本人確認ができるものと印鑑を持って高齢者福祉課(市役所議会棟1階)または下総・大栄支所市民福祉課へ

**申請書記布場所**＝高齢者福祉課、下総・大栄支所市民福祉課、同課ホームページ(<http://www.city.narita.chiba.jp/sisei/sosiki/kofuku/std0026.html>)

※くわしくは高齢者福祉課(☎20-1537)へ。

# 4 Calendar 2012 APRIL

14・15



700人もの出演者が一斉に演奏(成田太鼓祭)

<b>1</b> 日 日曜開庁日 北羽鳥香取神社獅子舞(香取神社) 献血(P30)	<b>2</b> 月 緑のカーテン種を配布(P21) 農業者戸別所得補償制度の申請開始(P21)	<b>3</b> 火 成田のおどり花見	<b>4</b> 水 清明 歯の健康相談(P30) 狂犬病の集合予防注射(P11) 献血(P30)	<b>5</b> 木	<b>6</b> 金 春の全国交通安全運動(P21) ポリオの予防接種(P30)	<b>7</b> 土 取香の三番叟(側高神社) 公津しだれ桜ふれあいまつり(8日も/午前10時・公津公民館) 子育てひろば(P30)
<b>8</b> 日 日曜開庁日	<b>9</b> 月 水道水の排水作業(P22) ポリオの予防接種(P30)	<b>10</b> 火 交通事故死ゼロを目指す日(P21)	<b>11</b> 水	<b>12</b> 木 リサイクル製品の販売(P29) 読み聞かせ(P30)	<b>13</b> 金 身体測定(P30)	<b>14</b> 土 成田太鼓祭(P26) 西大須賀の神楽(八幡神社・15日は耀庵神社) こいのほりを作ろう(P27)
<b>15</b> 日 日曜開庁日	<b>16</b> 月 チャリティーフォークダンス大会(P28)	<b>17</b> 火	<b>18</b> 水 公津みらいまつり(5月10日まで・公津の杜公園) こころの健康相談(P30)	<b>19</b> 木 親子であそぼう会(P30)	<b>20</b> 金 穀雨 木造住宅耐震相談会(P9) 0・1歳のおはなし会(P28)	<b>21</b> 土 ソフトバレーボール教室(下記)
<b>22</b> 日 日曜開庁日 伊能のおあそび・伊能歌舞伎(大須賀大神) 栗山公園のミニSL(P26)	<b>23</b> 月 Cleared For TAKE-OFF!成田の未来(P28)	<b>24</b> 火	<b>25</b> 水	<b>26</b> 木 シニア元気アップ教室(P31)	<b>27</b> 金	<b>28</b> 土 わくわく感謝デー(午前9時・成田市場)
<b>29</b> 日 昭和の日 日曜開庁日 春季プロテニススクール(P27)	<b>30</b> 月 振替休日 5/1 火 2 水 3 木 4 金 5 土					

\*日曜開庁は午前8時30分～午後5時15分。市民課、保険年金課、市民税課、資産税課、納税課、子育て支援課の一部の業務のみ

## 編集後記

今号の表紙は「卒業式」。不安と期待を抱きながら、新たな学校生活に踏み出そうとする小学生の、節目の儀式に臨む表情を写真に収めました。そんな彼らと足並みを合わせて…というわけではありませんが、6月には3年ぶりに全紙面のリニューアルを予定しています。表紙のロゴを含め、全てのコーナーでデザインを一新しますので、お楽しみに。毎年のことながら、4月には編集に携わるスタッフの入れ替わりがあると思いますが、今後もクオリティーの向上を意識した取り組みを忘れず、読みやすく親しみやすい広報紙を皆さんの下へお届けしていきたいと思ひます。新たなスタッフにご期待をいただき、ぜひ、紙面に対する率直なご意見をお寄せください。

日時=4月21日(土) 午後6時から  
会場=市体育館  
参加費=200円(保険代など)  
持ち物=運動のできる服装・運動靴  
※申し込みは4月18日(水)までに市体育協会事務局(生涯スポーツ課・☎20-1584)へ。

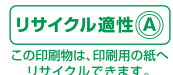
## 21 ソフトバレーボール教室



コースを狙えるようになろう

## 市の人口

2月末日現在( )内は前月比		
人口	127,009人	(-103)
男	64,370人	(-110)
女	62,639人	(+ 7)
世帯数	54,620世帯	(-104)



広報なりたは、グリーン購入法に基づく基本方針の判断基準を満たす紙を使用しています。