

NARITA



広報なりた No.1240

April 2013 4月1日号



ご当地キャラ総選挙2013
うなりくんに投票を

くわしくは裏表紙の編集後記へ

甘いのはどれかな

甘い香りが広がるビニールハウス。「大きくて真っ赤に熟したのが甘いよ」と母親が指さしたイチゴを見て、女の子は「おいしそう」と目を輝かせていました。(3月10日・十余三の熱田農園「親子体験農業教室」で)

主な内容

平成25年度施政方針	2
オンデマンド交通高齢者移送サービス	12
成田太鼓祭	30

将来を見据えたまちづくり

平成25年3月定例市議会が、2月22日～3月21日に開かれ、平成25年度予算などが審議されました。同議会の冒頭に小泉市長が行った施政方針演説の概要をお知らせします。



公津の杜地区周辺



施政方針演説をする小泉市長

平成19年1月、市長に就任し、本年度2期目の折り返し地点を過ぎました。2期目は、東日本大震災という未曾有の大震災を目の当たりにし、「成田から日本を元気にしよう!」という気概を持ち、本市の発展と、市民の皆さんが豊かさを実感できるまちづくりに取り組んできました。

平成25年度の予算編成では、本市の未来を見据え、「住んでよし、働いてよし、訪れてよし」の次世代に誇れる空の港まち、生涯を完結できるまちづくりを目指し、特に、市民サービスの利便性向上、

子育て支援の充実、地域医療対策、地域経済の活性化などを重点的に、効率的・効果的な予算編成に努めました。

一般会計では、対前年度比8・6パーセント減の560億円、水道事業会計を含む特別会計を加えた全体では、4パーセント減の817億円の予算を編成しました。

予算額が前年度より減額となりましたが、これは清掃工場や中学校などの大規模な建設事業が終了したことによるものであり、市民サービスに必要不可欠な課題に対応した予算編成となっています。

世界との交流拠点として 市民が誇れる都市をつくる

成田空港は、5月で開港35周年を迎えます。この間、多くの皆さんのご理解とご努力に支えられながら、着実な成長を遂げてきました。平成23年度の運用実績で

は、東日本大震災などの影響を受け、発着回数、旅客数、貨物量とも平成22年度の実績を下回りましたが、平成24年度は円高基調も追い風となり、LCCの就航や、新規就航・増便などにより、航空機の発着回数は21万4,000回に達する見込みです。

また、3月の夏期スケジュールからは、誘導路や駐機場の整備が完了したことで、空港容量が27万回に拡大され、引き続き所要の整備が進められることにより、空港容量30万回に向けた空港機能の強化が進められています。

このような中、航空会社が各空港の発着枠や路線、便数などを決められる「オープンスカイ」が開始され、成田空港においても、空港容量27万回の実現に併せて実施されます。

これら航空ネットワークの拡充は、国際競争力の強化や空港利用



開港35周年を迎える成田空港

者の利便性の向上につながるだけでなく、空港周辺地域の活性化や雇用の拡大など、地域経済の発展にも大きな効果をもたらすものと期待しています。

本市としても今後、千葉県が設置を進めている「成田空港活用協議会」や、空港周辺市町と一体となり、成田空港のさらなる発展のため努力していきます。

また、空港容量拡大に伴う騒音・環境対策については、今後も生活環境を改善するための各種補助事業や、民家防音工事の施工内容の充実、防音工事の恒久化などに取り組んでいきます。

類を見ない速度で進展する超高齢化社会の到来、さらに国の将来人口推計では、50年後の総人口が8,000万人台となろうと予測される中で、少子化が大きな社会

問題になることは必至であり、そのような行く末に、まさに将来を見据えたまちづくりが求められていることから、今一度、本市の優位性や問題点を洗い出すなど、今後のまちづくりについて、多方面から検討していきます。

「空港周辺地域の活性化」については、「市街化調整区域の土地利用方針」により、空港と地域の目指すべき姿、空港周辺地域における土地利用のあり方を定めた「成田国際空港周辺土地利用ビジョン」の実現を目指していきます。

また、空港周辺と市街地を花で結び、観光客や市民に憩いの場を提供する「花の回廊整備事業」については、取香川の真々田橋から小菅橋までの遊歩道の整備を進めていきます。

観光立市を推進する本市の魅力をもさらに向上させ、生活空間の質的な向上と良好な景観形成を図るため、「景観計画」を策定するとともに、平成26年度に景観条例の制定を目指していきます。

平成22年度から本格的に着手した「J-R成田駅東口の再開発事業」については、国際空港都市・成田の顔にふさわしい安全で快適な駅前整備に向け、引き続き事業を推進していくとともに、J-R成

田駅前から成田山新勝寺に通じる「表参道の整備事業」についても、地元街づくり協議会と連携を図り、安全に通行し楽しめる街並みづくりを進めていきます。

交通機能の強化としては、「首都圏中央連絡自動車道」を整備・促進していくため、昨年10月に設置された「用地取得促進プロジェクトチーム」を通じ、国の用地取得を支援し未整備区間の早期完成を図っていきます。

「成田ブランドの推進」では、これまでロケ誘致や豊かな地元農産物を利用した「成田ソラあんばん」のPRと販売を通じ、空港や門前町などの成田の魅力を発信してきました。今後はこれまでの活動で蓄積した知識や経験を土台に、地元経済界を含む官民連携体制を強化し、「運気上昇のまち成田」をキャッチフレーズに、市全体の多様な資源に磨きをかけ、さらなるブランド力の向上と、国内外への情報発信に努めていきます。

**市民がいきいき働く
活力ある産業を育てる**

昨年開催された「ゆるキャラグランプリ2012」では、全国から865体のゆるキャラが参加した中で、本市の観光キャラクター

「うなりくん」は第16位、千葉県内ではトップの約9万票を獲得することができ、投票いただいた皆さんに感謝しています。しかし、成田が国内外から注目されるためにも、「うなりくん」を日本一のキャラクターに育て上げたいと考えており、今年こそは用意周到に計画を立て、官民一体となり日本一を目指していきます。

また、平成24年度に制作・発表した「うなりくん」のテーマソングと踊りを積極的に活用し、成田の観光PRを強化していきます。

年間40万人が訪れ、間近で航空機の離発着を見ることができ、「さくらの山」では、観光情報発信や物産販売を行う観光物産館の建築工事に着手し、さらなる観光客の誘致に取り組んでいきます。

さらにドラマ・映画などの「ロケ誘致」を強化し、新たな観光客層の開拓を図るため、ロケ地を活用したツアーの企画を国内旅行者へ働きかけるとともに、海外の有力な旅行業者などへのプロモーション活動も行い、成田の魅力を海外に発信していきます。

本市を訪れた旅行者に対するおもてなしとしては、現在地の観光情報をリアルタイムで提供する公衆無線LANを表参道などに整備

していきます。



年間40万人が訪れるさくらの山

東日本大震災の被災地の復興においては、平成23年から実施している「東北復興支援成田市民号」を通じて、市民の皆さんとともに力を合わせ支援していくとともに、4月から市職員2人を被災地の浪江町、南相馬市に1年間派遣し、現地での支援も行っています。

商工業の振興では、長引く景気の低迷や東日本大震災などにより、市内中小企業は依然として厳しい経営状況であることから、この起爆剤として成田市商店会連合会が発行する「プレミアム付商品券」を支援し、消費者の消費需要を喚起しながら、地域商業の活性化を図っていきます。

また、中小企業資金融資制度を拡充し、創業資金、事業転換資金、環境経営資金の融資や利子補給を

実施していくとともに、企業誘致奨励措置により、企業立地の促進と雇用の創出に努めていきます。

一方、市内商工業や中小企業の経営の安定強化策として、商工業団体などの意見を聞きながら「成田市商工業振興計画」を策定し、本市の経済活性化に取り組んでいきます。

**市民一人ひとりの健康で
生きがいを持った
生活をささえる**

新たに助成していきます。

卸売市場については、既存の市場施設が建築後38年を経過し老朽化していることから、将来的な卸売市場の整備方針を、市場関係者と協議していきます。

農業行政については、今後も国の施策やその動向を見極めながら、地域農業のあり方を農家の皆さんと話し合い、担い手農家への農地集積、新規就農者や担い手農家の確保・支援を進めていくとともに、農業用排水路などの農業経営基盤の強化を進めていきます。

仕事をしながら安心して子どもを産み、健やかに育てることができ、子育て支援策のより一層の充実が必要となっています。

具体的には、老朽化が著しい成田ニュータウン内の公立保育園の大規模改修工事を順次実施し、改修工事期間中の園児の受け入れ先として、4月に開園する赤坂保育園で、0歳児から2歳児の定員の増員を図り、待機児童の解消に努めていきます。

また、全国でも有数の生産量を誇る「サツマイモ」をはじめとする農産物のブランド化の支援や、農産物等直売施設の整備に対して

児童ホームについては、平成24年から工事を進めてきた新山第1・第2児童ホームの定員を各40人に増員し、待機児童の解消に努めていくとともに、下総小学校、遠山小学校内に平成26年度の開設に向けて整備を進めていきます。

また、7月に開館予定の「公津の杜複合施設」内に、市内で3カ所目となる子育て支援センターを



市内で3カ所目となる子育て支援センター

開設し、子育てをされている親子の出会いの場を提供していきます。

高齢者福祉においては、本市でも高齢化が加速すると見込まれることから、引き続き、高齢者の社会参加や、生きがい・健康づくりを促進するため、老人クラブ活動などを支援していきます。さらに、現在の老人福祉センターは、供用開始から40年を経過し老朽化が著しいことから、新たに高齢者をはじめ幅広い世代の人が利用できる施設を、成田ニュータウン内のポーンベルタ百貨店別館に整備し、平成26年度に開館していきます。

また、70歳以上の高齢者の移動手段として実証実験を進めている「オンデマンド交通」については、市内全域に拡大して実証実験を継続していきます。

障がい者福祉においては、「こども発達支援センター」の訓練室などが5月に開館することから、専門的で効果的な療育を通じ、障がいのあるお子さんの発達を支援していきます。また、私立保育園における障がいのある児童の受け入れを促進するため、補助制度を拡充し、障がい児保育の充実を図っていきます。

地域医療においては、医師や看護師不足はその深刻度を増す一方

であることから、引き続き医科系大学の誘致に取り組んでいきます。さらに、市内における看護師などの確保と、地域医療体制の充実を図るため、看護学生を対象とした「看護師等修学資金貸付事業」、市内看護学校への「看護学校等運営費補助金」により、学業・看護師養成に要する経費の一部を支援していきます。

成田赤十字病院における深夜・早朝の初期救急医療対策の経費についても、引き続き負担していくとともに、医療機器の整備にも助成していきます。

**市民が地域文化を愛し
次代を担う心豊かな
人材を育む**

学校適正配置については、次代を担う子どもたちに、より良い教育環境を提供できるよう、今後は東小学校と遠山小学校との統合や、大栄地区の小学校統合を、議会や地域の皆さんと協議しながら進めていきます。

戦争の悲惨さや平和の尊さ、人格の尊重などを学ぶ平和教育については、新たに中学生を被爆地である長崎市に派遣し、平和祈念式典への参加をはじめ、被爆体験者との交流なども実施してまいります。

公立幼稚園の大栄幼稚園については、3歳児保育の開始準備に向けた施設の整備を進めていきます。

学校施設の整備については、下総地区の4つの小学校を統合した下総小学校を来年4月の開校に向けて工事を進め、環境教育の一環として太陽光発電設備や蓄電池も整備してまいります。また、児童数の増加が予想される吾妻小学校は増築工事に着手してまいります。

学校給食については、引き続き使用食材の放射能検査を実施するなど、安心・安全な給食の提供に努めるとともに、温かくてきめ細かな給食が提供できるよう、公津の杜中学校の敷地に共同調理場を整備し、近隣の学校にも給食を配送する親子方式を実施し、今後は本城小学校や公津の杜小学校でも、順次、導入してまいります。



親子方式を実施する公津の杜中学校の共同調理場

医科系大学の誘致では、誘致が実現された場合、地域医療への貢献はもとより、国際空港を生かした国際医療への展開、さらには、経済波及効果や社会的効果、文化的効果なども期待できることから、今後全力を挙げて誘致に取り組んでいくとともに、医療産業の集積についても推進していきます。

生涯学習の推進については、市民の皆さんと連携・協働し、誰もが生涯にわたり生きがいを持ち、その成果をまちづくりに生かせるよう「生涯大学院」明治大学・成田社会人大学」などの充実に努めていきます。

文化継承においては、門前町の歩みや生活文化を後世に伝えていくため、門前町に伝承されたさまざまな事項について聞き取り調査を行う「成田山門前町研究事業」を実施していきます。

生涯学習施設の整備としては、7月に「公津の杜複合施設」内に、延床面積約1,000平方メートル、蔵書冊数8万冊の「図書館公津の杜分館」を開館し、大栄・久住公民館については空調機器の改修工事を実施していきます。

スポーツ施設の整備としては、中台運動公園球技場の夜間照明施設が完成し、4月から夜間の利用

が可能となります。また、下方地先で計画している公津スポーツ広場は、本年度内の完成を目指し整備を進めていきます。

市民が安全、安心、快適に暮らせる生活環境をつくる

防災においては、東日本大震災での教訓なども踏まえ、「成田市地域防災計画」に基づき、防災体制の充実や災害に強いまちづくりを進めていきます。災害による被害を最小限にとどめるための減災対策としては、自らの身は自分で守るという「自助」と、地域でお互いを支え合う「共助」を基本とした地域での救助活動が非常に重要であることから、活動主体となる自主防災組織の結成を促進し、



運用を再開する赤坂消防署

地域での防災講演会や災害訓練などの実施を積極的に支援していきます。

また、避難所における女性や高齢者などに配慮した備蓄品の配備、民間企業や遠隔地の自治体と物資の供給・人材派遣などに関する協定の締結を進めていきます。

帰宅困難者対策としては、今後、鉄道事業者や駅周辺の民間企業などの関係者で対策協議会を設立し、災害時の対応を協議していきます。

平成24年から建設工事に着手した赤坂消防署では、4月から業務を開始するとともに、119番通報の受信・指令体制も、「ちば消防共同指令センター」で運用が開始されました。これにより県内面積の約8割で発生する災害情報を共有することが可能となり、相互の応援体制も迅速化が図られることになりました。

防犯対策としては、犯罪抑止重点地区や不審者情報が多発している地区、表参道の公設駐車場において、防犯カメラの新設・増設を行い、安心して暮らせる地域社会づくりを進めていきます。

環境政策については、地球温暖化防止対策として、今後も住宅用太陽光発電システム設置費への補助を継続し、再生可能エネルギー



平成24年に稼働を開始した成田富里いずみ清掃工場

の普及促進に努めていきます。

また、成田富里いずみ清掃工場の稼働に伴い、収集方法が9分別となりましたが、引き続き分別区のポイントなどを分かりやすい形でお知らせし、ごみの減量化と再資源化を推進していきます。

同清掃工場の関連付帯施設の整備については、余熱を有効利用した温浴施設をはじめ、多目的広場などの整備を進めていきます。いずみ聖地公園については、新たな市民の墓地需要に対応するため、芝生墓地388区画の募集を実施していきます。

市民と行政が協働する効率的な自治体運営を行う

コミュニティ活動の拠点として「公津の杜複合施設」内にコミュ

ニティセンターを7月に開館し、市民の自主的活動の場と、世代を超えた相互交流の機会を提供していきます。

多様化する市民ニーズに対応した行政サービスとしては、市役所窓口の混雑緩和や利便性の向上を図るため、住民基本台帳カードを利用して、全国のセブンイレブンで住民票や印鑑登録証明書、戸籍謄本などを取得することができるよう「証明書コンビニ交付事業」を7月から実施していきます。

男女共同参画社会の形成促進においては、市民の皆さんの自主的な活動や相談の拠点施設として活用できる「男女共同参画センター」を整備していきます。また、市政に対する市民の声を幅広く聞き、市民参画による市政の推進を図るため、市政モニター制度を実施していきます。

本市は、平成26年に「市制施行60周年」という記念すべき年を迎えることから、記念事業を来年1月から順次展開していきます。

平成25年度も、次世代に誇れる空の港まち「住んでよし、働いてよし、訪れてよし」という将来を見据えた成田のまちづくりのため、不屈の精神で市政運営に取り組んでまいります。

4月1日から

市役所の組織が変わります

市では、市民ニーズや行政課題に的確に対応できるよう、担当事務と責任の所在を明確にし、事務を効率的・効果的に処理できる体制を目指し、4月から組織を一部改めました。

係制を導入

指揮命令系統の明確化、課内の連携・チェック機能の強化、所属長となる職員の人材育成を図るため、係制を導入しました。

各係には、責任者として係長を配置します。

課内室を新設・廃止

成田のブランド力のさらなる向上を図るとともに、市内への医科大学の誘致を積極的に推進するため、企画政策課に「成田ブランド推進室」「大学誘致推進室」を新設しました。また、企画政策課「政策推進室」を廃止し、行政管理課「情報推進室」、生涯学習課「文化振興室」をそれぞれ係として再編しました。

支所組織を見直し

下総・大栄支所を企画政策部が

ら市民生活部に移しました。

また、支所を1つの課として位置付け、総務課・市民福祉課・農産土木課を廃止し、「地域振興係」「窓口サービス係」を新設しました。なお、支所で行っていた農業関係事務については、農政課に下総・大栄分室を設置し対応します。

支所のこれまでの業務内容や取扱件数の実績などを踏まえ、必要なサービスを的確に提供できる、簡素で機能的・効率的な体制を目指し再編しました。

課の名称を変更

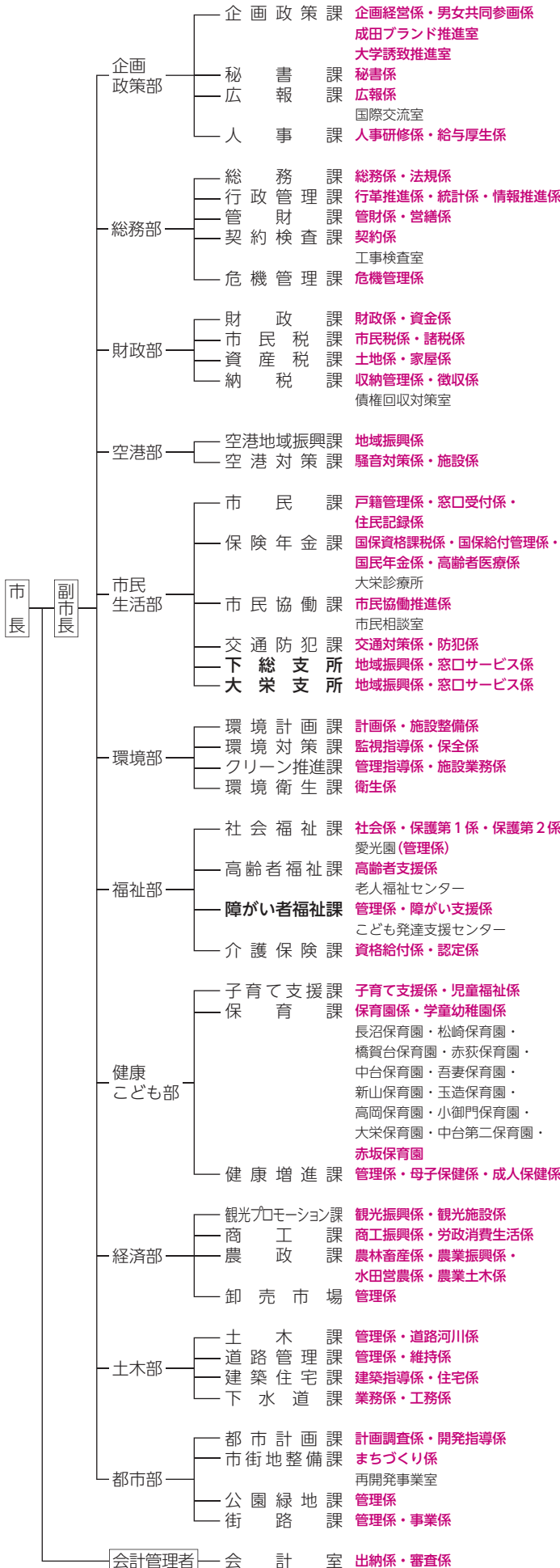
「障害者福祉課」から「障がい者福祉課」に、「消防本部総務課」から「消防本部消防総務課」に、「通信指令課」から「指揮指令課」に課名が変わりました。

※くわしくは行政管理課(☎20・1501)へ。

成田市役所本庁舎

成田市行政組織図

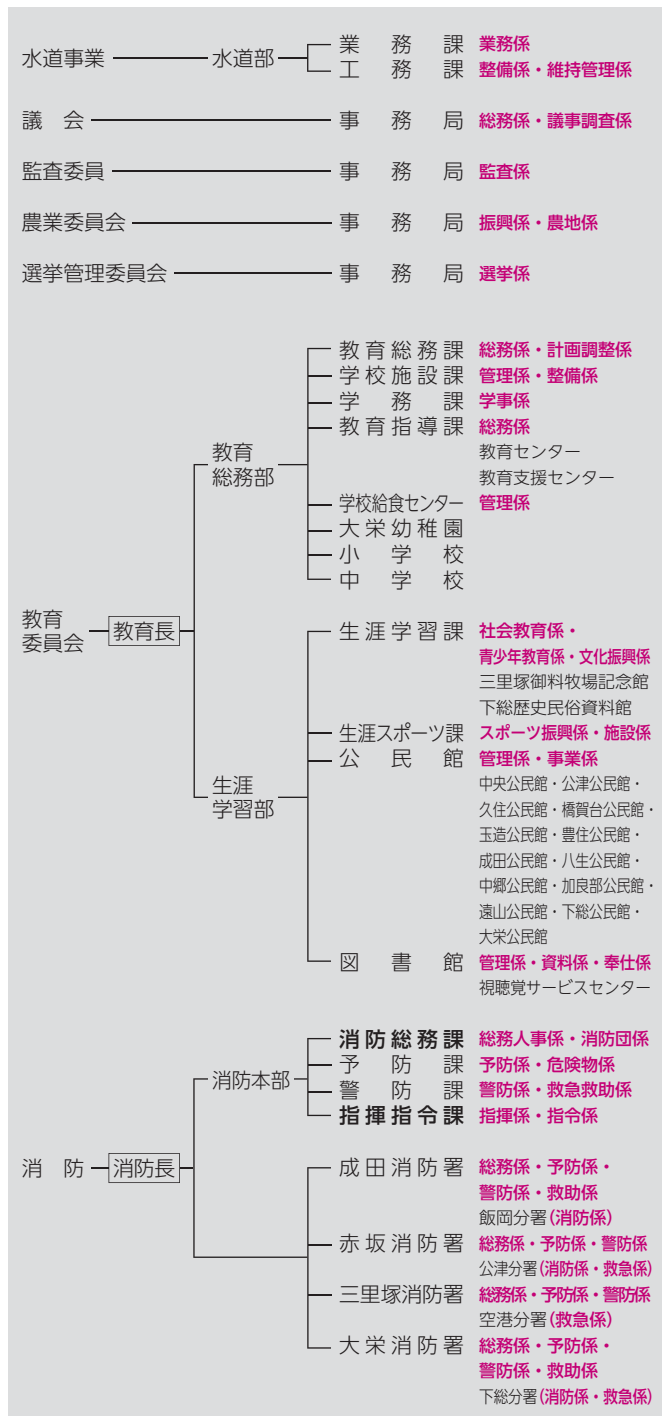
(平成25年4月1日現在)



赤の太字は新設
黒の太字は部課名またはは所属の変更



水道事業を管理する水道部(山口)



成田市役所と主な出先機関のご案内

■業務時間＝午前8時30分～午後5時15分(土・日曜日、祝日、年末年始、また一部窓口・施設を除く)

各課の配置

行政棟(東側)		行政棟(西側)		成田市役所	
大会議室		6	中会議室		【所在地】 〒286-8585 花崎町760 【代表電話番号】22-1111 【代表FAX番号】24-1655
都市計画課(☎20-1560) 市街地整備課・再開発事業室(☎20-1561) 公園緑地課(☎20-1562) 街路課(☎20-1565)	建築住宅課(☎20-1564) 土木課(☎20-1550) 道路管理課(☎20-1551) 下水道課(☎20-1553)	5	教育長室 教育総務課(☎20-1580) 学校施設課(☎20-1585) 教育指導課(☎20-1582) 学務課(☎20-1581) 監査委員事務局(☎20-1572)	生涯学習課(☎20-1583) 生涯スポーツ課(☎20-1584)	
財政課(☎20-1512) 危機管理課(☎20-1523)	契約検査課・工事検査室(☎20-1515) 管財課(☎20-1552) 総務課・選挙管理委員会事務局(☎20-1510) 行政管理課(☎20-1501)	4	観光プロモーション課(☎20-1540) 商工課(☎20-1622) 農政課(☎20-1541) 農業委員会事務局(☎20-1573)	環境対策課(☎20-1532) 環境計画課(☎20-1533)	議会棟 傍聴席
記者クラブ	企画政策課・成田ブランド推進室・大学誘致推進室(☎20-1500) 広報課・国際交流室(☎20-1503) 人事課(☎20-1505) 空港地域振興課(☎20-1520) 空港対策課(☎20-1521)	3	秘書課(☎20-1502) 市長室 副市長室 庁議室		
市民税課(☎20-1513) 納税課・債権回収対策室(☎20-1519) 資産税課(☎20-1514) 交通防犯課(☎20-1527)		2	子育て支援課(☎20-1538) 保育課(☎20-1607) 環境衛生課(☎20-1531) クリーン推進課(☎20-1530) 消費生活センター(☎23-1161)	市民協働課・市民相談室(☎20-1507)	(通路) 議会事務局(☎20-1570) 議会運営委員会室 正・副議長室 議員控室
会計室(☎20-1571) 行政資料室(☎20-1504) 総合案内所 市民ロビー 指定金融機関窓口(千葉銀行成田支店成田市役所派出所) キャッシュコーナー(千葉銀行・千葉信用金庫)		1	市民課(☎20-1525) 保険年金課(☎20-1526)		福祉事務所(☎20-1536) 介護保険課(☎20-1545) 高齢者福祉課(☎20-1537) 社会福祉課(☎20-1536) 障がい者福祉課(☎20-1539)
消防総務課(☎20-1590) 予防課(☎20-1591) 警防課(☎20-1592) 成田消防署(☎20-1594)		B1	警備室 休日夜間受付(☎22-1111)		食堂 売店
指揮指令課(☎20-1593)		B2			

主な出先機関

組織名	所在地	電話番号
下総支所	〒289-0192 猿山1080	96-1111
大栄支所	〒287-0292 松子366	73-2111
健康増進課	〒286-0017 赤坂1-3-1	27-1111
卸売市場	〒286-0046 飯仲42-2	23-0021
水道部 業務課 工務課	〒286-0012 山口293-1	22-0269

組織名	所在地	電話番号
学校給食センター	〒286-0011 玉造1-14	27-9449
公民館	〒286-0017 赤坂1-1-3	27-5911
図書館	〒286-0017 赤坂1-1-3	27-2000
赤坂消防署	〒286-0017 赤坂3-3	26-3210
三里塚消防署	〒286-0111 三里塚2	35-1007
大栄消防署	〒287-0236 津富浦1230	73-4141

フロア情報

- 3階 活動室、屋上テラス、多目的スペース
- 2階 多目的ホール、市民ギャラリー、会議室
- 1階 エントランスホール、サロン、学習室、図書館、子育て支援センター



公津の杜複合施設の愛称

「もりんぴあこづ」に決定

7月に開館を予定している「公津の杜複合施設」は、「コミュニティセンター・図書館・子育て支援センター」で構成される施設です。市では、地域住民をはじめ広く市民の皆さんに親しまれ、利用される施設となるよう、平成24年11月に愛称を募集しました。応募された536点の中から審査した結果、愛称は「もりんぴあこづ」に決定しました。応募していただいた皆さん、ありがとうございました。

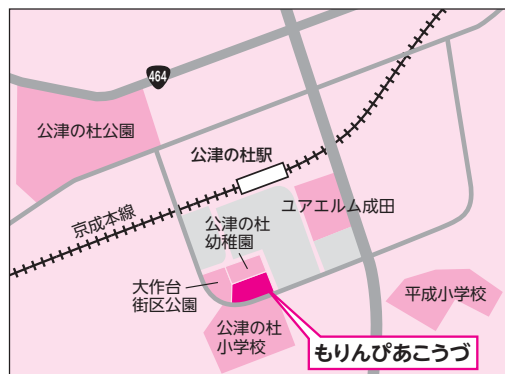
愛称「もりんぴあこづ」

愛称の意味「公津の杜の「もり」に、仲間を意味する「ピ」と理想郷を意味する「ア」とをつなげた最優秀賞の「もりんぴあ」に、地区名の「公津」を加えました

決定理由「施設の目的や地域性が考慮され、覚えやすく、親しみやすい名称であること」

使用方法「公津の杜複合施設に代わる施設の名称として、「もりんぴあこづ」を使用します。また、優秀賞の2点に共通する「もりもり」についても、多目的

完成に向けて着々と工事が進む公津の杜複合施設



賞	応募作品(読み)	入賞者氏名
最優秀賞	もりんぴあ	おおいだ ゆうさく 大井田 雄策さん (東京都大田区)
優秀賞	公津のもりもり館 (こづのもりもりかん)	ひとくわた としこ 一鉄田 淑子さん (公津地区)
	もりもりプラザ (もりもりぷらざ)	かんざき すずか 神崎 涼花さん (公津地区)

ホールと市民ギャラリーの名称の一部として使用します
※くわしくは市民協働課(☎20-1507)へ。

毎週日曜日

休日窓口サービスを行っています



各種証明書の発行などを受け付けています

市では、仕事や家庭の都合などで平日に窓口に来られない皆さんへのサービス向上を目的に、毎週日曜日に、休日窓口サービスを実施しています。転出入の異動届の受け付けや住民票の交付、各種証明書の発行など利用される機会が多い業務を行っています。

実施日 日曜日(12月29日～1月3日は除く)

庁舎管理の都合などで中止になる場合には、あらかじめ広報なりたや市ホームページ(<http://www.city.narita.chiba.jp/>)などでお知らせします。

実施時間 午前8時30分～午後5時15分

実施場所 市役所1階・2階(市民課・保険年金課・市民税課・納税課・子育て支援課)

業務の内容によっては、ほかの市区町村に照会が必要な場合があります。休日には手続きができないもの(電子証明書の交付、海外からの転入、住民票の広域交付など)や証明書の交付ができないものもあります。

また、住民基本台帳カード、運転免許証、健康保険証などの本人

確認ができるものが必要な場合もありますので、事前に各担当課へ問い合わせてください。

実施窓口と取り扱う業務

**戸籍・住民登録窓口
市民課(☎20・1525)**

戸籍関係

○ 証明書(戸籍謄・抄本、除籍謄本など)の交付
○ 抄本、受理証明、記載事項証明

○ 戸籍の届け出の受領(届け出を預かり、後日審査を行います)

住民基本台帳関係

○ 証明書(住民票、戸籍の附票、記載事項証明など)の交付

○ 住民異動届の受け付け(海外からの転入やほかの市区町村に照会が必要な場合などは受理でき

ません)

○住民基本台帳カードの交付

○なりた市民カードの交付

印鑑登録関係

○印鑑登録

○印鑑登録証明書の交付

自動車臨時運行許可証・番三標の

交付と返納処理

埋火葬許可証の交付

斎場予約確認票の交付

母子健康手帳の交付

保険年金窓口

保険年金課(☎20・1526)

国民健康保険(資格)関係

○資格の取得・喪失・変更に関する届け出の受け付け(社会保険

証または証明書などを持ってい

ない場合は受け付けできません

ん)

○保険証の再発行

国民健康保険(給付)関係

○高額療養費の申請受け付け

○療養費の申請受け付け

○出産育児一時金の申請受け付け

○葬祭費の申請受け付け

○特定疾病療養受療証の交付(人

工透析を受ける人)

○人間ドック受検申請の受け付け

○限度額適用認定証の交付

○特別療養費の申請受け付け

後期高齢者医療制度関係

○資格の取得・喪失・変更の届け

出の受け付け

○高額療養費の申請受け付け

○療養費の申請受け付け

○葬祭費の申請受け付け

○障害認定申請の受け付け

○限度額適用申請の受け付け

○人間ドック受検申請の受け付け

国民年金関係

○資格の取得・喪失・変更に関する

異動届の受け付け

○学生納付特例の受け付け

○免除申請の受け付け

なお、いずれも年金事務所など

に照会が必要な場合は受け付けで

きません。

税務窓口

市民税課(☎20・1513)

納税課(☎20・1519)

税務証明書の交付

○課税証明書、非課税証明書、所

得証明書、法人住所証明書、納

税証明書

固定資産税証明書の交付

○評価額証明書、公課証明書、資

産証明書、課税台帳記載事項証

明書、課税台帳記載証明書

固定資産税証明書の交付は、市

民税課・納税課の窓口で行います。

くわしくは月々金曜日に資産税課

(☎20・1514)へ。

原動機付き自転車などの登録・廃

車の受け付け

市税の納付

納税相談

子育て支援窓口

子育て支援課(☎20・1538)

児童手当関係

○認定請求、額改定請求・改定届

不足書類の受け付け

○消滅届の受け付け

○現況届の受け付け

母子・父子家庭等医療費等助成申

請の受け付け

子ども医療費助成関係(中学3年

生まで)

○助成受給券の登録申請の受け付

け

○助成金交付申請の受け付け

※くわしくは各担当課へ。



市役所1階の総合窓口

電話予約や郵送での申請による土・日曜日の交付も

平日、市役所に来られない人は、電話予約や郵送での申請でも、住民票や納税証明書などの証明書を受け取ることができます。

電話予約

予約方法=電話で各担当課に交付予約をし、証明書の必要な人の住所・氏名・受け取る場所・時間などを伝えてください(下総支所(☎96-1113)、大栄支所(☎73-8066)でも受け付けています)

受付日時=月～金曜日(祝日、12月29日～1月3日は除く)午前8時30分～午後5時(金曜日は午後3時まで)

交付方法

交付場所で申請書を書いてもらい本人確認した後、交付します。本人確認ができるもの(住民基本台帳カード、運転免許証、健康保険証など)を持ってきてください。

交付日時=土・日曜日(祝日、12月29日～1月3日は除く)午前8時30分～午後5時

交付場所=休日夜間受付(市役所地下1階)、中央公民館(下

総・大栄支所では受け取れませんので注意してください)

手数料=1通300円(無料のものもあり)

交付できる書類と問い合わせ先

- 住民票、軽自動車用住所証明…市民課(☎20-1525)
- 課税証明書、非課税証明書、所得証明書、法人住所証明書…市民税課(☎20-1513)
- 評価額証明書、公課証明書、資産証明書、課税台帳記載事項証明書、課税台帳記載証明書…資産税課(☎20-1514)
- 納税証明書…納税課(☎20-1519)

郵送による交付申請

市民課、市民税課、資産税課、納税課で交付する証明書を、郵送での交付申請により受け取ることができます。

郵送での交付申請をする場合は、申請書(請求書)、返信用封筒、交付手数料(定額小為替)、本人確認ができるものなどが必要です。申請できる証明書の種類などくわしくは各担当課に問い合わせてください。

市内全域で実証実験運行を開始

市では、平成23年12月から「オンデマンド交通高齢者移送サービス」の実証実験運行を、市内4地区(中郷・久住・豊住・下総)で行ってきました。4月1日から、運行範囲を市内全域に拡大します。

オンデマンド交通受け付けオペレーター



東大方式の予約システム*



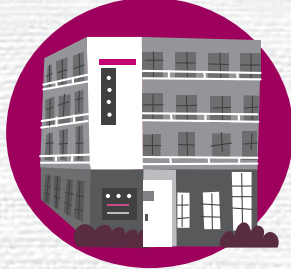
*利用者の予約時刻に対応した運行計画を作成

利用の予約

オンデマンド交通
予約受け付け専用ダイヤル
☎24-0080



目的地



乗降場

予約時間に
指定乗降場へ行きます

運行指示



実証運行車両1号車～7号車

オンデマンド交通 高齢者移送サービスとは

オンデマンド交通高齢者移送

サービスとは、高齢者の通院や買い物などのほか、気軽に外出できる機会を増やすために、利用者が事前に乗りたい場所や時間を予約して、乗り合いによってそれぞれの目的地まで移動する公共交通システムです。完全登録・予約制で、時刻表も、決まった路線もありません。

運行日時 祝日・年末年始を除く

月～金曜日 午前7時30分～最初の人が乗る時刻)～午後5時30分(最後の人が降りる時刻)

運行範囲 市内全域(最寄りの乗降場から市内の病院やスーパー、

市役所などを結びます)

運行車両 Ⅱセダン型タクシー7台

対象 Ⅱ70歳以上の市民で、自らタ

クシーに乗り降りできる人
料金(1人1回当たり) Ⅱ500
円(利用する際に、運転手に支払ってください)

予約 Ⅱ月～金曜日の午前8時～午後5時に、オンデマンド交通予約受け付け専用ダイヤル(☎24・0080)へ。利用する日の7日前から乗車を希望する30分前までに予約してください。予約状況により、希望通りの時間に予約できない場合があります

注意事項 Ⅱ目的地に直行するタクシーとは違い、乗り合いでの運行です。待ち合わせ時間に乗降場に来ない場合には、次の目的地に向かいますので注意してください。

また、乗り合いのため、大きな荷物はほかの利用者が乗れなくなる場合がありますので、一緒に

利用する人は 事前に登録を

乗せることはできません。

サービスの利用には事前に利用者登録が必要です。オンデマンド交通予約受け付け専用ダイヤル(☎24・0080)または高齢者福祉課(市役所議会議棟1階)、下総・大栄支所で利用者登録をしてください。

ただし、中郷・久住・豊住・下総地区で、すでに登録している人は新たな登録の必要はありません。引き続き、これまでの利用者番号、最寄りの乗降場が利用できます。

乗降場は 市内に600カ所以上

乗降場は、市内の公共施設や商業施設を中心に、地域の集会所などを活用しながら、600カ所

以上を設定しています。

全ての乗降場や利用方法などが書かれたパンフレットが、高齢者福祉課、下総・大栄支所、各公民館、三里塚コミュニティセンター、美郷台地区会館にありますので利用してください。高齢者福祉課ホームページ(<http://www.city-narita.chiba.jp/sisei/sosiki/kofuku/std0066.html>)にも、乗降場一覧が掲載されています。

また、最寄りの乗降場を知りたいときは、オンデマンド交通予約受け付け専用ダイヤル(☎24・0080)か高齢者福祉課(☎20・1537)へ問い合わせてください。近くに乗降場がない場合は、新たな乗降場を設置できる場合がありますので、高齢者福祉課へ相談してください。

主な乗降場一覧

- 成田地区：成田公民館・表参道薬師堂・市役所・JR成田駅東口・国際文化会館・ナリタヤ成田店・イオンモール成田など
- 公津地区：印東体育館・老人福祉センター・成田赤十字病院・ヨークマート成田店・ポリテクカレッジ成田・JA成田市公津支所など
- 八生地区：成田湯川駅・JA成田市八生支所・八生公民館・下

総松崎駅・坂田ヶ池総合公園・宝田公民館など

○中郷地区：野毛公園・関戸共同利用施設・新妻共同利用施設・いずみ聖地公園・赤荻保育園など

○久住地区：大室共同利用施設・土室共同利用施設・久住公民館・久住駅・久住郵便局など

○豊住地区：北羽鳥北部共同利用施設・豊住郵便局・長沼共同利用施設・長寿園・観音寺など

○遠山地区：大山共同利用施設・法華塚共同利用施設・八富成田斎場・三里塚消防署・十余三パークゴルフ場・西三里塚共同利用施設など

○ニュータウン地区：中央公民館・保健福祉館・ボンベルタ成田店・カスミ成田赤坂店・吾妻医療地区・加良部医療地区など

○下総地区：滑河駅・下総支所・下総地域福祉センターこすもす苑・下総高校・ビバランドコミュニティセンター・なりたやなど

○大栄地区：JAかとり大栄支店・大栄病院・大栄支所・国保大栄診療所・大栄B&G海洋センター・官林公民館など

※くわしくは高齢者福祉課(☎20・1537)へ。

よくある質問と回答

問乗降場には、バス停のような標識はありますか。

答ありません。オンデマンド交通は、同じような時間帯、同じ方面の行き先の人と一緒に乗せて運行します。乗降場に指定された場所にきてください。

問市外へ運行しますか。

答今回のオンデマンド交通の実証実験は、運行エリアを市内と決めて行っているため、現在のところ、市外へ運行することはありません。

問予約の取り消しはどうすればいいですか。また、乗車時間に間に合わないときは、待ってもらえますか。

答予約の取り消しは、利用予約と同様にオンデマンド交通受け付け専用ダイヤル(☎24-0080)へ連絡してください。また、乗降場での運行車両の停車時間は、約1分です。ただし、出発時間になるまでは、乗降場で待機します。

問70歳以上であれば、誰でも利用ができますか。

答オンデマンド交通は、自らがタクシーに乗り降りできる人を対象としています。介助を必要とする人は利用できません。



オンデマンド交通で外出が便利に

自分たちで外出できるように

夫婦で登録しています。週に1回は、通院や買い物に利用しています。家族に頼らずに自分たちで外出できるようになりました。家から2分ほどの場所が乗降場なので、雨天のときなどは助かります。ほかの人と乗り合わせたときは、話し相手がいいて、車内を楽しく過ごすことができますよ。



松室 正一さん(北羽鳥)

利用者に聞きました



予約した時間に来てくれて便利

太極拳サークルの活動のため、下総公民館に通う手段として利用しています。バスを利用していたときは、ちょうど良い運行時間のバスがなく待ち時間が多くありました。しかし、オンデマンド交通は、予約した時間通りに乗車でき、帰りも、予約をしておけば公民館で乗車できるので、大変便利です。



寺田 昭子さん(高)

芝生墓地の受け付け開始

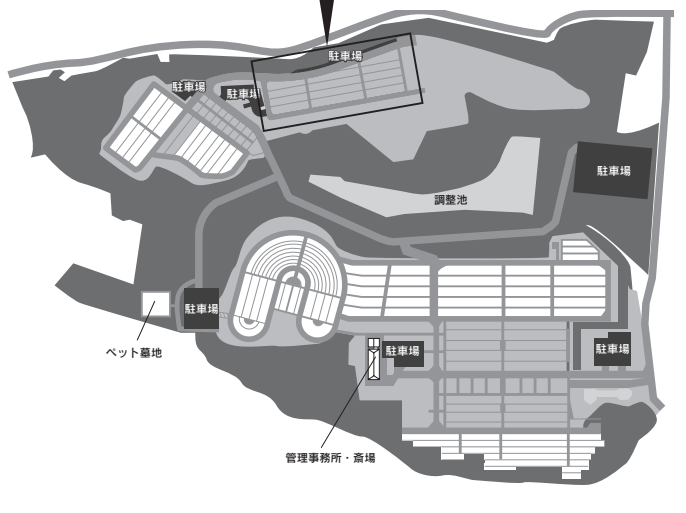
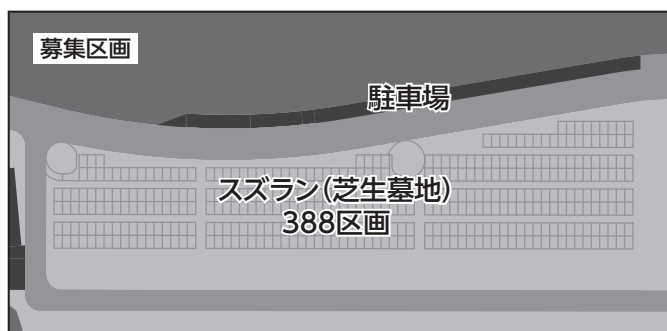


今回募集する区画

募集区画と使用料・管理料

墓地の種類	募集区画数	永代使用料	管理料	
			単年度	6年度分前納
芝生墓地 (4㎡)	388	47万7,000円	5,880円	2万9,400円

公園案内図



いずみ聖地公園の芝生墓地の使用受け付けを次の通り開始します。墓地は、永代にわたり使用者を引き継ぐ方式のものです。

日時と場所

- 焼骨を持っている人
- ・ 5月12日(日) 午前9時～午後5時・市役所6階大会議室

- ・ 5月13日(月)以降(土・日曜日、祝日を除く) 午前8時30分～午後5時・環境衛生課(市役所2階)
- 焼骨を持っていない人
- ・ 5月19日(日) 午前9時～午後5時・市役所6階大会議室
- ・ 5月20日(月)以降(土・日曜日、祝日を除く) 午前8時30分～午後5時・環境衛生課

応募資格

市に住民記録があり、申請日現在で市内に1年以上住んでいて、いずみ聖地公園・成田霊園に墓地を持っていない人

申請に必要なもの

焼骨を持っている人は、埋火葬許可証を持ってきてください。代理による申請は、使用希望者からの委任状が必要です。また、代理人1人が委任状を複数持つときは、1件ずつ並び直して申請してください。

区画の決定

受け付け順とし、書類審査を経て墓地区画番号順に決定します。

※くわしくは環境衛生課 ☎20・1531へ。

融資対象が追加されました

市では、市内の中小企業の経営を支援し、地域経済の活性化を図るため、融資制度を設けています。また、事業を始める人や事業転換する中小企業、環境に配慮した経営をする中小企業を支援するため、中小企業資金融資条例を改正し、4月から新たに3種類の資金を追加しました。

既存の資金「季節資金」「一般事業資金」「小口零細企業保証制度事業資金」に、新たに「創業支援資金」「事業転換資金」「環境経営支援資金」の3種類が加わりました。

融資の限度額は設備資金と運転資金を合わせて最高3,000万円ですが、環境経営支援資金については、ほかの資金と合わせて最高6,000万円です。

資金の種類

○季節資金：季節商品の仕入れや賞与など、一時的な支払いに必要とする資金

○季節資金：季節商品の仕入れや賞与など、一時的な支払いに必要とする資金

○小口零細企業保証制度事業資金：従業員20人以下の小規模事業者(商業・サービス業は5人)が経営に必要とする資金

○小口零細企業保証制度事業資金：従業員20人以下の小規模事業者(商業・サービス業は5人)が経営に必要とする資金

○創業支援資金：創業に必要な資金や、事業を始めてから1年未満の中小企業が経営に必要とする資金

○創業支援資金：創業に必要な資金や、事業を始めてから1年未満の中小企業が経営に必要とする資金

○事業転換資金：新たに違う業種へ転換・多角化するために必要とする資金

○事業転換資金：新たに違う業種へ転換・多角化するために必要とする資金

○環境経営支援資金：市と「成田市地球環境保全協定」を締結し、環境に配慮した経営を行う中小企業が経営に必要とする資金

○環境経営支援資金：市と「成田市地球環境保全協定」を締結し、環境に配慮した経営を行う中小企業が経営に必要とする資金

新たな資金を対象とした優遇措置

事業転換資金と創業支援資金については、利子補給率をほかの資金より0・10%～0・35%優遇します。

また、融資には審査があります。融資を受けられなかったりする場合があります。

申し込み方法

金融機関を経由して、市に申し込みます。市内の次の金融機関で申し込みや融資の相談をしてください。

- ・千葉信用金庫(成田・三里塚・赤坂支店)
- ・千葉銀行(成田・成田西支店)
- ・千葉興業銀行(成田支店)
- ・京葉銀行(成田・成田西支店)
- ・佐原信用金庫(成田・下総・大栄支店)
- ・みずほ銀行(成田支店)

この融資制度は、千葉県信用保証協会の保証付きとなりますので、保証料が掛かります。保証料は、財務内容や借入金額などによって異なります。

また、融資には審査があります

※くわしくは商工課ホームページ

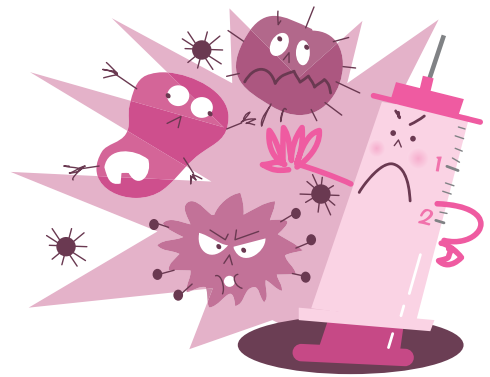
(http://www.city.narita.chiba.jp/sisel/sosiki/shoko/st00003.html) または 同課(☎201922)へ。

中小企業資金融資制度

資金の種類		融資限度額	融資期間	融資対象	利率(年率)	利子補給率	
既存	季節資金	—	300万円	6カ月以内	市税を完納していて、市内で1年以上同一事業を営む中小企業	6カ月以内 2.00%	6カ月以内 1.90%
	一般事業資金	設備資金	3,000万円	10年以内		1年以内 1.90%	1年超3年以内 1.90%
		運転資金	1,500万円	5年以内			
	小口零細企業保証制度事業資金	設備資金	750万円	10年以内		市税を完納していて、市内で1年以上同一事業を営む小企業	1年以内 2.10%
運転資金		750万円	5年以内	1年超3年以内 2.10%	5年超7年以内 1.90%		
拡充	環境経営支援資金	設備資金	3,000万円	10年以内	市税を完納していて、市内で1年以上同一事業を営み、市と環境保全協定を締結している中小企業	2.40%	7年超10年以内 2.20%
		運転資金	1,500万円	5年以内		2.50%	2.20%
	事業転換資金	設備資金	1,500万円	7年以内	市税を完納していて、市内で1年以上同一事業を営み、事業転換・多角化を行う中小企業	2.75%	1年以内 2.00%
		運転資金	750万円	5年以内		3.00%	1年超3年以内 2.15%
	創業支援資金	設備資金	1,500万円	7年以内	市税を完納していて、事業を始める人または事業開始後1年以内の中小企業	3.00%	3年超5年以内 2.20%
		運転資金	750万円	5年以内			5年超7年以内 2.40%

予防接種費用を助成

市では、任意予防接種である高齢者肺炎球菌ワクチンの接種費用の一部助成を行っています。また、同じく任意予防接種だったヒブワクチン・小児用肺炎球菌ワクチン・子宮頸がん^{けい}予防ワクチンは、4月1日から定期予防接種になりました。



高齢者肺炎球菌 ワクチン予防接種

肺炎球菌が原因で起こる、肺炎などの感染症を予防するワクチンです(全ての肺炎を予防するわけではありません)。接種することで、肺炎による入院や死亡の危険を減らすことが期待できます。

対象Ⅱ次のいずれかに当てはまる人

- 接種日当日65歳以上の人
- 60～64歳で、心臓・腎臓・呼吸器の機能に日常生活が極度に制限される程度の障がいを持つ人
- ヒト免疫不全ウイルスにより免疫の機能に日常生活がほとんど不可能な程度の障がいを持つ人

助成額Ⅱ接種費用の額の2分の1

(上限4,000円)。助成額との差額を医療機関に支払ってください。生活保護世帯は全額が助成されます

注意事項Ⅱこのワクチンは、健康な人では5年間は効果が持続するとされています。過去に接種したことがある人は、接種前に接種間隔の確認をしてください

ヒブワクチン予防接種

脳や脊髄を覆っている髄膜に細菌が感染して炎症が起こるのが細菌性髄膜炎です。乳児が感染することが多く、死亡したり重い後遺症が残ったりする確率が高い、非常に恐ろしい病気です。この原因菌の一つであるHib(b型インフルエンザ菌)への感染を予防するワクチンです。

接種開始年齢により接種回数異なります。

対象Ⅱ月齢2カ月以上5歳未満
助成額Ⅱ全額(窓口での費用負担はありません)

小児用肺炎球菌 ワクチン予防接種

肺炎球菌は、多くの子どもの鼻

や喉にいる細菌で、体力や抵抗力が落ちた時期などに肺炎・中耳炎・敗血症・細菌性髄膜炎などを引き起こします。

これらのうち、特に重い症状を引き起こす病気を予防するためのワクチンです(肺炎球菌による全ての病気を予防するわけではありません)。

接種開始年齢により接種回数異なります。

対象Ⅱ月齢2カ月以上5歳未満
助成額Ⅱ全額(窓口での費用負担はありません)

子宮頸がん予防 ワクチン接種

子宮頸がんは、性交渉などによってヒトパピローマウイルス(HPV)に感染することで、数年～十数年後に発症します。HPVに感染しても大抵はすぐ治りますが、まれに長い間感染が続き、がんになります。HPVのうち、子宮頸がんの原因として報告の多い2種類のウイルスを予防するワクチンです。

接種回数は、最初の接種から6カ月の間に間隔を空けて、計3回です。

対象Ⅱ小学6年～高校1年生に当たる年齢

助成額Ⅱ全額(窓口での費用負担はありません)

市内の医療機関で 個別に接種を

高齢者肺炎球菌ワクチン

任意予防接種の個別通知は行いません。接種を希望する人は、かかりつけ医に相談の上、健康増進課へ申し込んで、事前に診察を受け取ってください。

ヒブワクチン・小児用肺炎球菌ワクチン・子宮頸がん予防ワクチン
ヒブワクチン・小児用肺炎球菌ワクチン・子宮頸がん予防ワクチンは、4月1日から、任意予防接種から定期予防接種になりました。対象となる人には、市から通知します。医療機関は健康増進課ホームページ(<http://www.city.narita.chiba.jp/sisei/sosiki/kenko/std0023.html>)または同課にお問い合わせください。

市外の医療機関での接種を希望する人は、事前に健康増進課保健福祉館内で手続きが必要です。
※くわしくは健康増進課(827・1111)へ。

4月8日(月)から 57カ所で



愛犬のためにも必ず注射を

狂犬病の予防注射は毎年受ける必要がありますので、動物病院か集合予防注射会場で受けてください。

- 集合予防注射会場で予防注射を受ける人…市から郵送された問診票(はがき)に必要な事項を書いて持ってきてください。新規登録をする人は、飼い主の住所・氏名・電話番号、犬の種類・名前・生年月日・毛色・性別・体格を書いたメモを持ってきてください
- 動物病院で予防注射を受けた人…発行された「注射済証」を持って、環境衛生課(市役所2階)または下総・大栄支所で「注射済票」の交付を受けてください
- ほかの市町村に登録のある犬を飼っている人…集合注射会場では受け付けできませんので、事前に環境衛生課または下総・大栄支所で登録の変更手続きを済ませた後、動物病院または集合注射会場で予防注射を受けてください

集合予防注射の費用

項目	料金
新規登録手数料	3,000円
注射済票交付手数料	550円
注射代	2,800円

集合予防注射日程表

期 日	会 場	時 間
4月8日(月)	三里塚第1公園(三里塚消防署隣)	午前9時30分～10時50分
	西三里塚共同利用施設	午前11時～11時40分
	新駒井野共同利用施設	午後1時～1時30分
	遠山公民館	午後1時45分～2時30分
4月9日(火)	いずみ聖地公園	午前9時30分～10時
	大室共同利用施設	午前10時15分～10時45分
	十余三共同利用施設	午前11時～11時30分
	中郷運動施設	午後1時～1時30分
	土屋山車庫前	午後1時45分～2時30分
4月11日(木)	並木町公民館	午前9時30分～10時10分
	飯田町琴平神社	午前10時25分～11時30分
	八生公民館	午後1時～1時40分
	船形公民館	午後1時55分～2時30分
4月12日(金)	日豊団地コミュニティ	午前9時30分～9時55分
	青山コミュニティ	午前10時5分～10時30分
	名木常福寺	午前10時40分～11時
	外記林団地入口広場	午前11時10分～11時30分
	JAかとり旧小御門出張所	午後1時～1時30分
	ピバランドコミュニティ	午後1時40分～2時10分
4月15日(月)	JA成田(宝田)農業機械センター	午前9時50分～10時30分
	豊住公民館	午前10時45分～11時30分
	磯部共同利用施設	午後1時～1時30分
	国際文化会館玄関脇駐車場	午後1時50分～2時30分
4月16日(火)	高青年館	午前9時40分～10時
	小浮コミュニティ	午前10時10分～10時30分
	大和田コミュニティ	午前10時40分～11時
	滑河小学校第二グラウンド(滑川墓苑隣)	午前11時10分～11時30分
	西大須賀共同利用施設	午後1時～1時30分
	芙蓉邸街共同利用施設	午後1時40分～2時

期 日	会 場	時 間
4月18日(木)	美郷台地区会館	午前9時30分～10時10分
	引地近隣公園(吾妻ショッピングセンター隣)	午前10時25分～11時30分
	公津公民館	午後1時～1時45分
	大作台街区公園(公津の杜4丁目)	午後2時～2時30分
4月19日(金)	橋賀台近隣公園(橋賀台2丁目)	午前9時30分～10時20分
	外小代地区公園駐車場(玉造2丁目)	午前10時35分～11時30分
	新山街区公園(玉造6丁目)	午後1時～1時35分
	中台運動公園(陸上競技場前)	午後1時50分～2時30分
4月22日(月)	リバティヒル集会所	午前9時30分～9時50分
	稲荷山ふれあいの家	午前10時～10時25分
	奈土公民館	午前10時40分～11時10分
	柴田共同館	午前11時20分～11時40分
	長興院駐車場	午後1時～1時30分
4月23日(火)	津富浦第一農業集落センター	午後1時40分～2時
	新田共同利用施設	午前9時30分～9時50分
	吉岡第二共同利用施設	午前10時～10時20分
	大栄ニュータウン集会所	午前10時30分～11時
	大栄B&G海洋センター駐車場	午前11時10分～11時40分
	多良貝共同利用施設	午後1時～1時25分
	大栄十余三構造改善センター	午後1時40分～2時
4月25日(木)	前林公民館	午前10時～10時25分
	官林公民館	午前10時35分～11時
	馬乗里スポーツ公園	午前11時10分～11時35分
	JA桜田農機センター	午後1時～1時30分
	村田街区公園	午後1時45分～2時15分
4月27日(土)	大栄支所	午前9時～10時
	下総支所	午前10時30分～11時20分
	市役所	午後1時～2時30分

※くわしくは環境衛生課(☎20-1531)へ。

「やらなる高みを目指して」

成田卓球



成田卓球は、小学生17人、中学生3人、高校生2人の計22人で活動しているスポーツ少年団です。新山小学校の体育館で土・日曜日祝日に練習しています。

成田卓球の特徴は、小学生から高校生までの年代の人が在籍していることです。ゲーム練習も年齢に関係なく対戦するので、年上の人は年下には負けられないというプレッシャーが掛かります。逆に、年下の人は負けて当たり前と、思いつきプレーできます。



俊敏に反応してボールを打ち返す



意識を集中させてサーブ

この心理状態が力の差を埋め、接戦になることもよくあります。接戦の緊張感が、練習の質を高めているのだと思います。



水野 智尋 キャプテン
(高校3年生：訪問当時)

入団のきっかけは、友達に誘われて見学に行ったことです。成田卓球に興味がある人は、気軽に見学に来てください。

練習ノートをつけるのも練習の一つです。ゲーム練習を終えると、その日の対戦相手や自分のプレーの良かった点、反省点などをノートに書きます。後で読み返せば、次の練習で意識することを確認できます。また大会直前に弱気になったときに読み返すと、今までの練習での努力を思い返して、自信を取り戻すこともできます。

昨年度、特に印象的だったのは、12月に行われた県スポーツ少年団卓球交流大会の個人戦です。バンビ(小学2年生以下)女子で優勝と第3位、カブ(小学4年生以下)男子とホープス(小学6年生以下)男子・女子でそれぞれ第3位という好成績を残すことができました。「成田卓球」の卓球が県内でも通用することが実感できました。これからも練習に励み、大会で活躍したいです。

「南国の雰囲気イメージしながら」

ラキ・タヒチアンサークル(フラダンス)

わたしたち「ラキ・タヒチアンサークル」は、毎月2〜3回、日曜日の午後6時に公津・加良部公民館を中心に活動しています。フラダンスなど、ポリネシア文化圏で育まれたダンスや音楽に精通している長倉直美先生に、指導をお願いしています。

わたしたちは主に、ゆったりとしたハワイアンミュージックに乗せて踊ります。ゆるやかなリズムに合わせて体を動かしているうちに、心も体も心地よくほぐれてきます。

フラダンスは、膝を軽く曲げた状態を保ってステップを踏み、背筋を伸ばして腰を振る動きが基本になります。足・腰回りの筋肉が鍛えられるので、シェイプアップの効果があることも大きな魅力の一つです。

先生は、自ら選曲し、振り付けを考えてくださいます。

歌詞の内容や動きの意味まで教えてくださるので、気持ちを入れて踊ることが出来ます。

フラダンスというと、体の前で手をゆらゆらと動かしたりする動きを思い浮かべることが多いのではないのでしょうか。実はこの手の動き一つ一つで、太陽、花、愛などいろいろな



笑顔を絶やさず



みんなで「Aloha!」

意味を表現しているんですよ。曲の持つメッセージを理解しながら踊ることで、ハワイの文化を身近に感じることが出来る楽しさもあります。

わたしたちは、さまざまな発表会で練習の成果を披露しています。普段は着ることがないような、色鮮やかな南国風の衣装や装飾品を身に着けて踊ると、気持ち華やき、日常を忘れさせてくれます。興味を持った人がいましたら、ぜひ一緒にフラダンスを楽しんでみませんか。



杉野 巧たくくん(10カ月)大栄十歳三

くると寝返りしてニコニコ笑顔。抱っこ大好きな甘えん坊。



小川 翔真しょうまくん(1歳・左)
康真こうまくん(5歳・中央)
温真はるまくん(4歳・右)新妻

君たちのおかげで、わが家はいつもにぎやか。幸せをありがとう!



木内 琴菜ことなちゃん(10カ月)宗吾

ハイハイができるようになったら行動範囲が広がって、神出鬼没です。

このコーナーには市内在住で満5歳までのお子さんの写真を掲載しています。お気に入りの1枚が撮れましたら、ぜひお寄せください。

- 応募方法 お子さんの写真に住所・氏名(ふりがな)・生年月日・親の名前・電話番号・30字程度のコメントを添えて広報課へ
- 応募先 〒286-8585 花崎町760 成田市役所広報課
- 問い合わせ 広報課 ☎20-1503



先生と記念に一枚(東小学校)

人生の新たな一歩

卒業式

市内の小中学校で3月、卒業式が行われました。今年の卒業生は、小学生1,174人、中学生1,081人です。堂々と入場し、卒業証書を受け取った卒業生。式の最中、さまざまな思いが込み上げ、涙する姿も。先生や在校生に見送られる中、思い出の詰まった校舎に別れを告げ、希望を胸にそれぞれの人生の新たな一歩を踏み出しました。



卒業証書の授与(平成小学校)

暮らしのヒントが満載

消費生活展

暮らしに役立つ情報が盛りだくさんの「消費生活展」が2月23日・24日、ユアエルム成田店で行われました。会場には、住宅用火災警報器の設置の重要性を呼び掛ける展示や、電気の上手な使い方の紹介など19のブースが並び、各団体が工夫を凝らした催しを実施しました。また今年は各団体のクイズに答えてスタンプを集めると、缶のガス抜き器や繰り返し使えるラップなど便利なグッズがもらえるスタンプラリーも行われ、会場は大勢の人でにぎわっていました。



大勢の人がスタンプラリーの受け付けに

大震災の教訓を生かして

防災講演会

東日本大震災の教訓から災害に備えてもらおうと「防災講演会」が2月23日、市役所で開催されました。講師は、陸上自衛隊第一空挺団長兼習志野駐屯地司令の前田忠男さんと浦安市危機管理監の澤島博さん。自衛隊での物資の支援活動や、浦安市の液状化被害の状況と自分の身は自分で守る「自助」、互いに助け合う「共助」の重要性について語りました。震災当時の写真や映像を用いた話に、263人の参加者は、静かに耳を傾けていました。



災害当時の状況を語る講師の澤島さん



「高齢者の接遇マナーについて」がテーマの講演会

活力ある地域社会づくりをめざして

シルバー人材センター設立20周年記念事業

シルバー人材センターの設立20周年を祝うとともに、会員同士の親睦を深めようと「シルバー人材センター設立20周年記念事業」が3月10日、中央公民館で開催されました。記念式典では、理事長や実行委員長がシルバー人材センターの歩みや、これからの方針を述べました。ほかにも、会員による「高齢者の接遇マナーについて」をテーマにした講演会、舞踊・詩吟などの演芸大会や絵画・写真などの展示が行われ、会場は和やかな雰囲気になりました。

地域の魅力を発掘

歴史ウォーキング

下総地区内の寺社などを巡り歩くことで、地元の歴史に興味を持ってもらおうと3月2日、「下総地区歴史ウォーキング」が行われました。参加者は、下総公民館を発着点に、須賀神社や乗願寺、小御門神社などを巡る約8キロメートルのコースを、歴史を学びながら散策しました。また3月9日には、久住公民館を発着点にし、東光寺薬師堂や延命院、久住村役場跡など、約4キロメートルのコースを巡る「久住地区歴史ウォーキング」が行われました。参加者は、専門家の解説により明らかになる歴史の数々に、聴き入っていました。



市川團十郎祖先居住の碑に興味津々の参加者(久住地区)



飛び散る氷を浴びながら制作

はかなくも美しい芸術作品

氷の彫刻展

関東を中心に全国各地から調理師らが集まり技術を競う「氷の彫刻展」が3月10日、成田山新勝寺大本堂前で行われました。この日は季節外れの暖かさに加え、強風が吹き荒れる厳しいコンディション。それでも参加者は、約270キログラムの氷の塊を2時間の制限時間内に芸術作品へと仕上げました。美しく透き通る作品を目にした参詣客は、足を止め感心した様子で見入っていました。



住職が乗願寺の由来を解説(下総地区)



「未来へ」と題された作品

暮らしのお知らせ

春の全国交通安全運動

思いやりのある運転を



4月6日(土)～15日(月)に「気をつけて! あおになっても 右左」をスローガンに、春の全国交通安全運動が実施されます。また、4月10日(水)は「交通事故死ゼロを目指す日」です。

重点目標は次の通りです。

- 子どもと高齢者の交通事故防止
- 自転車の安全利用の推進
- 全ての座席のシートベルトとチャイルドシートの正しい着用

の徹底

○飲酒運転の根絶

子どもを守る心を持ち、高齢者に対する思いやりのある運転を心掛け、一人一人が交通ルールを守り、交通事故防止に努めましょう。

※くわしくは交通防犯課(☎20・1527)へ。

環境美化運動

わたしたちのまちをわたしたちの手で

「ポイ捨てをなくし、私たちのまちを私たちの手で美しく」を合言葉に、区や自治会、事業所などの協力で環境美化運動が実施されます。

この運動では、各地区の道路や公園などに投げ捨てられた瓶・缶や散乱ごみの収集などが行われます。

実施基準日 5月26日(日)、8月4

日(日)、12月1日(日)

※くわしくはクリーン推進課(☎20・1530)へ。

合併処理浄化槽

設置と維持に

補助金交付

合併処理浄化槽は、し尿や台所・洗濯などの生活雑排水を併せて処理する浄化槽です。

市では、合併処理浄化槽の設置費と維持管理費に補助金を交付しています。

設置費補助金

合併処理浄化槽を設置する人に、設置費用の一部を予算の範囲内で補助しています(下表①)。

なお、印旛沼流域では窒素やリンを除去する高度処理型合併処理浄化槽に限り、設置費用の一部を補助しています。

維持管理費補助金

合併処理浄化槽を設置した人は、浄化槽が正常に機能するように、適正な維持管理(保守点検・清掃・法定検査)が義務付けられています。

市では、この維持管理費に対し

合併処理浄化槽の補助金(限度額)

①設置費補助金*				②維持管理費補助金		
人槽区分	通常型合併処理浄化槽		高度処理型合併処理浄化槽(窒素除去型)	高度処理型合併処理浄化槽(窒素・リン除去型)	人槽区分	補助額
	新規(新築・増築・建て替え)	転換(単独・くみ取り)				
5人槽	22万円	33万2,000円	44万4,000円	52万8,000円	5人槽	1万8,000円
6～7人槽	27万6,000円	41万4,000円	48万6,000円	69万3,000円	6人槽	2万1,000円
8～10人槽	36万4,000円	54万8,000円	57万6,000円	96万3,000円	7人槽	2万4,000円
11～20人槽	62万6,000円	93万9,000円	109万2,000円	—	8人槽	2万7,000円
21～30人槽	98万円	147万2,000円	186万円	—	10人槽	3万3,000円
31～50人槽	135万8,000円	203万7,000円	249万6,000円	—	11～50人槽	3万3,000円

*表中の限度額に、単独処理浄化槽から転換するときは18万円、くみ取り便所から転換するときは10万円が上乗せされます(新築・増築・建て替えは除く)

でも補助制度を設けています。補助額は人槽によって異なりますが、合併処理浄化槽の維持管理(保守点検・清掃)に掛かった額の2分の1相当額です(左表②)。

申請できる期間は、維持管理に

関する契約書の内容により異なります。

※騒音地域は特例により補助金の限度額が異なります。くわしくは環境衛生課(☎20・1531)へ。

市長日誌

3月1日～15日

2日	西中学校創立50周年記念式典 成田高校卒業式
5日	成田ソラあんばん認証式 経済環境常任委員会
6日	地域防災特別委員会 建設水道常任委員会
7日	グラウンド・ゴルフ協会チャンピオン大会 医療問題特別委員会 教育民生常任委員会
8日	空港対策特別委員会 総務常任委員会
9日	市民グランドバレーボール大会 シルバーいきいきフェスティバル
10日	シルバー人材センター設立20周年記念式典
11日	予算特別委員会(～14日) 東日本大震災三回忌追悼・全国災害物故者総供養大法会
13日	成田中学校卒業式
15日	成田小学校卒業式 消防委員会



設立20周年を祝ってあいさつ(10日)

家屋の新築・増築

資産税課へ 連絡してください

固定資産税は毎年1月1日現在の土地・家屋・償却資産の所有者に、都市計画税は市街化区域内の土地・家屋の所有者に課税されます。家屋の新築、増築、建て替え、取り壊し、名義の変更などがありましたら、資産税課へ連絡してください。

※くわしくは同課(☎20・1514)へ。

住宅用太陽光発電システム 設置に補助金を交付

市では、住宅用太陽光発電システムを設置した人に次の通り補助金を交付しています。

対象Ⅱ住宅用太陽光発電システムを設置した人または設置された住宅を購入した人で、一定の要件を満たす人

補助金額Ⅱ太陽電池モジュールの最大出力1キロワット当たり3万円(上限12万円)

※くわしくは環境計画課(☎20・1533)へ。

市税の納付

金融機関やコンビニで

固定資産税・都市計画税、市・県民税、軽自動車税、国民健康保険税などの市税は、金融機関や郵便局、コンビニエンスストアで納めることができます。

パソコンや携帯電話、ATMから支払うことのできる「ペイジー」での納付も可能です。

納付書を紛失した場合は納税課に連絡してください。

納付は便利で確実な口座振替で

口座振替を希望する人は、納期の2カ月前までに、納税通知書・預金通帳・届出印を持って金融機関または郵便局で手続きしてください。

○固定資産税・都市計画税は、納税通知書ごとに手続きが必要です

○軽自動車税は、同一名義の場合、全台数分が振替対象となり、納税通知書ごとの手続きは不要です。口座振替で車検が必要な車両には、6月中旬に継続検査用納税証明書を送付します

○口座振替は、翌年度以降も継続されます。変更・停止の希望があるときは、申し込んでいる金融機関または郵便局で手続きしてください

○口座振替分の領収証書は、発行しません。通帳への記帳で確認してください

○口座振替ができなかった場合は、口座振替不能通知書(兼納付書)を送付しますが、納期限を過ぎているため督促状も送付されません

※くわしくは納税課(☎20・1519)または市民税課(☎20・1513)へ。

パブリックコメントの結果 行政改革推進計画と 地域防災計画

「広報なりた」1月1日号で意見の募集を行った「成田市行政改革推進計画(平成25～27年度)の素案」と「成田市地域防災計画(修正案)」についてのパブリックコメントの結果を公表します。

意見提出者数(件数)は、①行政改革推進計画が3人(55件)、②地域防災計画が2人(25件)でした。

寄せられた意見と市の考え方は①は行政管理課(市役所4階)、②は危機管理課(市役所4階)で見ることが出来ます。そのほか、企画政策課(市役所3階)、行政資料室(市役所1階)、下総・大栄支所各公民館、市立図書館、保健福祉

水田土壌の検査結果

水田土壌の放射性物質の簡易検査^{*1}を実施しました。

水田土壌 (3月12日・15日・18日)	放射性セシウムの濃度 (ベクレル/kg) ^{*2}	採取場所
	100以下	横山・台方・畑ヶ田
101～150	高岡・野馬込・西大須賀・芝・北須賀・新田・一坪田	
151～200	北羽鳥	
201～300	新妻	

*1 市の簡易検査はNaI(Tl)シンチレーションスペクトロメータによる測定
*2 ベクレルとは、放射能の強さを表す単位で、単位時間(1秒間)内に原子核が崩壊する数を表す。
※くわしくは農政課(☎20-1541)へ。

館、三里塚コミュニティセンター、企画政策課ホームページ(http://www.city.narita.chiba.jp/sisei/sosiki/kikaku/pabkome.html)でも見ることが出来ます。

※くわしくは行政改革推進計画については行政管理課(☎20・1501)、地域防災計画については危機管理課(☎20・1523)へ。

年金からの特別徴収

国民健康保険税と
後期高齢者医療保険料

国民健康保険税、後期高齢者医療保険料を年金から直接引き落とす特別徴収の4・6・8月の金額(仮徴収額)は、平成25年2月分と同額です。10・12・2月の金額は7月下旬に通知します。

申し出により、口座振替での納付もできます(申し出の時期により、切り替え時期が異なります)。
※くわしくは保険年金課(国民健康保険 ☎20・1526、後期高齢者医療保険 ☎20・1547)へ。

経営所得安定対策

水田・畑作農家の皆さんへ

農業者戸別所得補償制度の名称が経営所得安定対策に変わります。制度の内容は農業者戸別所得補償制度とおおむね変更ありません。

交付申請書は、市農業再生協議会から各農家に送付されます。経営所得安定対策の利用を希望する人は、早めの申請をお願いします。
申請期限 7月1日(月)



田植え後の田んぼ

申請書提出先 農政課(市役所4階)、農政課分室(下総・大栄支所)、成田市農協各支所、かとり農協各経済センター

※くわしくは制度については農林水産省ホームページ(<http://www.maff.go.jp/>)、申請書の提出については農政課(☎20・1541)へ。

転入・転出・転居・世帯主変更届

手続きを忘れずに

引っ越しにより住所などが変わる時は、市民課(市役所1階)、下総・大栄支所、市民課赤坂分室で手続きしてください。

届け出は原則として本人または同一世帯の人が行います。代理人が届け出を行う場合は、委任状が

必要です。住所が変わる人の氏名、生年月日、住所異動日、新・旧住所、新・旧世帯主氏名を確認してください。

届け出時に本人確認をしますの
で住民基本台帳カード(住基カード)、運転免許証、パスポートなどを持ってきてください。また、外国人は在留カード・特別永住者証明書(旧外国人登録証明書)を持ってきてください。

住基カードを持っている人は、転入のときに転出証明書の添付が省略できる転入届の特例が受けられます。

市外から成田市に移ってきたときは、14日以内に手続きしてください。

○必要なもの：前住所地の市区町村が発行した転出証明書(転入届の特例を受ける人は不要)・年金手帳(加入している人)・住基カード(持っている人)

転出届

成田市から市外へ移るときは、転出届を提出してください。転出証明書が発行されます。住基カードを持っている人は、転出証明書は発行されませんが、届け出は必要です。

○必要なもの：国民健康保険証・介護保険証・後期高齢者医療保険証・子ども医療受給券(いずれも加入している人)

転居届

市内で住所を移したときは14日以内に手続きしてください。
○必要なもの：国民健康保険証・介護保険証・後期高齢者医療保険証・年金手帳・子ども医療受給券(いずれも加入している人)

給券(いずれも加入している人) 世帯主が変わったときは、14日以内に手続きしてください。

○必要なもの：国民健康保険証(加入している人)
※くわしくは市民課(☎20・1525)、下総支所(☎96・1113)、大栄支所(☎73・8066)へ。

市内の放射線量測定結果

国の目標値は0.23マイクロシーベルト/時です。 単位：マイクロシーベルト/時

施設名	測定日	測定の高さ1m	測定の高さ0.5m	測定の高さ0.05m
市役所(花崎町)	3月11日	0.11	0.11	0.11
	3月18日	0.10	0.10	0.10
下総支所(猿山)	3月11日	0.11	0.11	0.11
	3月18日	0.10	0.11	0.11
大栄支所(松子)	3月11日	0.09	0.09	0.09
	3月18日	0.09	0.09	0.08
大清水大気測定局(遠山中敷地内)	3月11日	0.10	0.11	0.10
	3月18日	0.09	0.10	0.10
幡谷大気測定局(久住体育館隣)	3月11日	0.10	0.11	0.12
	3月18日	0.10	0.10	0.11

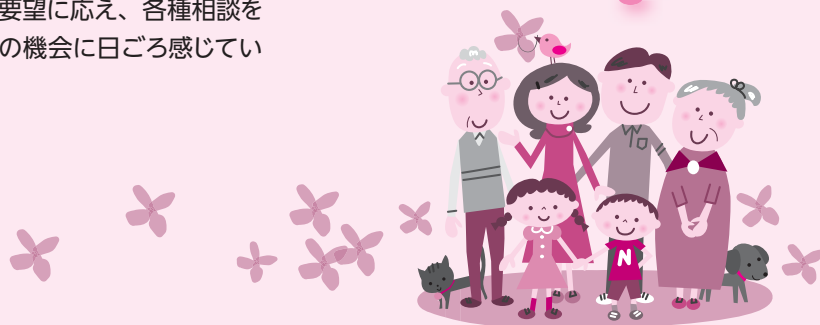
※各施設の測定結果は、市ホームページ(<http://www.city.narita.chiba.jp/sisei/sosiki/koho/110311.html>)に掲載しています。くわしくは環境対策課(☎20-1532)へ。

困りごと・悩みごと相談室

一人で悩んでいないで相談してみませんか？

毎日の生活の中で、疑問に思っていること、誰かに相談したいと思っ
ていることはありませんか。市などでは、そんなあなたの要望に応え、各種相談
を行います。相談は無料で秘密は厳守されます。この機会に日ごろ感じ
ている疑問や悩みを解消してみたいはいかがですか。

心の健康、
応援します



4月の相談日

※12:00～13:00は相談できません。祝日は相談を実施していません。

相談名	期日	時間	場所	問い合わせ先
市民生活相談(離婚・相続・ 相隣関係・金銭貸借など)	月・金曜日	9:00～16:00	市役所2階市民相談室 ※各相談の受け付けは、終了時 間の30分前までです。	市民協働課市民相談室 ☎20-1507 ※裁判所で係争中の事 件は相談できません。 法律相談5月分の予約 は4月24日(水) 午前8時 30分から受け付けま す。
法律相談(予約制)	水曜日	13:00～16:00		
もめごと・なやみごと・ 苦情相談(人権・行政相談)	23日(火)	10:00～15:00		
外国人相談(英語・中国語・ スペイン語・ポルトガル語)	12日(金)・26日(金)	13:00～16:00		
税務相談	16日(火)	10:00～15:00		
不動産相談	16日(火)	10:00～12:00		
市民よろず相談	20日(土)	13:00～16:00	保健福祉館	千葉県行政書士会印旛支部 代表 作田義美さん ☎23-3286
税務支援センター(予約制)	10日(水)・24日(水)	10:00～15:00	千葉県税理士会成田支部 (圏護台1-1-2成田U-シティホテル1階)	千葉県税理士会成田支部 ☎36-7411
司法書士法律相談	17日(水)	18:00～20:00	保健福祉館	千葉司法書士会佐倉支部 代表 菊地裕文さん ☎28-5562
司法書士による電話相談	月・水曜日	14:00～17:00	電話相談のみ (☎0120-971-438)	千葉司法書士会 ☎043-246-2666
木造住宅耐震相談(予約制)	19日(金)	9:00～16:00	市役所5階501会議室	建築住宅課 ☎20-1564
消費生活相談	月～金曜日	9:30～16:30	消費生活センター(市役所2階)	消費生活センター☎23-1161
商工業者法律相談(予約制)	3日(水)	10:00～12:00	商工会館2階相談室	商工会議所 ☎22-2101
社労士年金相談	水曜日	10:00～15:00	市役所1階相談室	保険年金課 ☎20-1547
女性のための相談 (DV含む・予約制)	11日(木)・18日(木) 25日(木)	10:00～16:00	市役所2階相談室	企画政策課 ☎20-1500
障がい者相談	水曜日・第4日曜日・ 祝日を除く毎日	9:00～19:00	保健福祉館	障がい者相談センター ☎27-1106
心配ごと相談	木曜日	13:00～16:00 (予定) *事前に問い合わせ てください	保健福祉館	社会福祉協議会 ☎27-7755
	12日(金)	10:00～15:00	下総地域福祉センター	
	19日(金)		保健福祉館大栄分館	
酒害相談	4日(木)	9:00～12:00	保健福祉館	社会福祉協議会☎27-7755
家庭児童相談	月～金曜日	9:00～16:00	市役所2階家庭児童相談室	子育て支援課 ☎20-1538
就学相談(予約制)	月～金曜日	9:00～17:00	教育センター	教育センター ☎20-2922
教育相談(予約制)	火曜日	9:00～16:00	教育センター	教育センター ☎20-2922
教育相談(不登校相談も)	月～金曜日	9:00～17:00	ふれあいるーむ21	教育相談室 ☎22-5100

市長室から

お答えします

防災行政無線の 放送内容

Q 防災行政無線で、児童・生徒の下校のお知らせや、成田警察署からの振り込め詐欺への注意を呼び掛けるお知らせが流れています。放送回数が多いと、いざ大地震やほかの異常事態になったときに、放送に対する慣れのため、行動につながらないのではないのでしょうか。

放送内容の基準について教えてください。また、放送内容が聞き取りにくいこともあるので、確認する方法を教えてください。

A 防災行政無線の放送は、災害情報に関することや、行政上重大で緊急を要するもの、市民の生活に密着した行政情報に関することなどについて、その内容を精査して放送しています。児童・生徒の下校時の安全対策の呼び掛けや、警察署からの情報の放送については、下校中の児童が犯罪被害に遭う事件や、振り込め詐欺事件などが多発したことによる緊急的な対応です。

今後も、災害時の情報伝達手段としての目的を重視し、内容を十分精査して放送していきます。



また、防災行政無線は、強風や雨などの気象条件や、建築物などの周辺環境に影響されやすいため、屋内で流れる放送とは異なり、地域によって聞き取りにくいことがあります。防災行政無線の内容が聞こえなかった場合には、防災メールでの情報配信(事前登録が必要です)や、電話で最新の防災行政無線の内容を確認することができる、「防災無線テレフォンサービス」(☎0120-383898)を利用してください。

※くわしくは危機管理課(☎20-1523)へ。

このコーナーでは、これまで「市長への手紙」などを通じて寄せられた意見・要望のうち、問い合わせの多いものについて、市の取り組みや考え方をQ&A方式で紹介しています。

消費生活相談

Q&A

健康食品の送り付けに注意

Q 突然知らない業者から電話があり、「3カ月前に注文を受けた健康食品を代金引換で送る。金額は2万円だ」と言われました。「注文した覚えはない」と伝えましたが、「確かに注文を受けている。払わないと訴える」と強い口調で言われました。「商品を発送する」と言って電話が切れました。どうすればよいのでしょうか。

A 注文していないのに「以前、注文を受けた健康食品を送る」といった電話を受けて、断るとトラブルになったという苦情が増えています。高齢者など記憶に不安がある年代の人に電話をして、注文した証拠があるとうそをつき、断ると暴言を吐くなどして買い取らせる手口です。

注文をしておらず、業者からの電話で受け取りの承諾もしていない商品を一方的に送り付けられた場合は、受け取りを拒否しましょう。その際、送り主である業者の住所・名前・電話番号などをメモしておくことが大切です。

家族の誰かが注文したものと思い込み、代金を支払い商品を受け取ってしまった場合、後で違うと分かって、一度支払った代金を取り戻すことは非常に困難です。誰が注文したものかなど確認できない場合は、受け取りを保留にして、家族に確認しましょう。また、代金引換で商品を注文した場合は、事前に家族に伝えておくようにしましょう。



※くわしくは、消費生活センター(☎23-1161)へ。

国保 年金



国民健康保険

届け出が遅れると 思わぬ負担が!

職場の健康保険から脱退した場合、国民健康保険への加入の届け出が必要です。これは、本人の加入意思にかかわらず、お医者さんにかからなくても加入しなくてはならない制度(国民皆保険)だからです。

国民健康保険税も、加入義務が生じた月から課税されます。届け出が遅れ、過去の分から一度にまとめて納めることになると、大きな負担となります。

就職などで、ほかの健康保険に加入し、国保の資格が無くなったにもかかわらず、国保の保険証を使って診察を受けると、後日その医療費を返還することになり、一度に多



額の負担となる場合もあります。

加入と同様に、脱退の手続きも忘れないようお願いします。

こんなときは14日以内に届け出を

事由	届け出に必要なもの	
国保に加入	ほかの市区町村から転入してきたとき	加入した年の1月1日に成田市に住所がない場合は、前年所得の分かるもの、写真付き本人確認書類
	ほかの健康保険をやめたとき	職場の健康保険をやめた証明書、写真付き本人確認書類
	子どもが生まれたとき	母子健康手帳、世帯主の通帳、印鑑、出産育児一時金の直接支払制度に係る書類(合意文書、領収書など)
	生活保護を受けなくなったとき	保護廃止決定通知書、写真付き本人確認書類
国保を脱退	外国籍の人が加入するとき	在留カード、パスポート
	ほかの市区町村へ転出するとき	保険証
	ほかの健康保険に加入したとき	国保の保険証、職場の健康保険の保険証
	国保の被保険者が死亡したとき	保険証、葬祭を行ったことが分かるもの(会葬礼状や葬儀の領収書)、印鑑、喪主の通帳
その他	生活保護を受けるようになったとき	保険証、保護開始決定通知書
	退職者医療制度の対象になったとき	保険証、年金証書、印鑑
	住所、世帯主、氏名が変わったとき	保険証
	世帯が合併、分離したとき	保険証
	保険証を無くしたり、汚れて使えなくなったりしたとき	印鑑、写真付き本人確認書類

○写真付き本人確認書類とは、住基カード(写真付き)、運転免許証、パスポートなど官公署交付のものをいいます

○世帯主に変更が生じた場合は、必ず加入世帯員全員の保険証を持ってきてください

国民年金

4月から保険料が変わります

国民年金の保険料が4月から1万5,040円に変わります。現金払いでの前納を希望する人は、4月に日本年金機構から郵送される納付書で5月1日(水)までに最寄りの金融機関やゆうちょ銀行、コンビニエンスストアで納めてください。4月中旬を過ぎても納付書が届かない場合は、佐原年金事務所(☎0478-55-0145)へ連絡してください。

学生納付特例制度

学生の人で、本人の所得が一定額以下の場合、国民年金

保険料の納付が猶予される「学生納付特例制度」があります。承認された期間は老齢基礎年金を受け取るために必要な期間に算入されますが、年金額には反映されません。10年以内であれば保険料を納めることができる「追納制度」もあります。日本年金機構から、はがきの申請書が届いた人は、学校などの変更がない場合は、必要事項を書いて返送してください。そのほかの人は、年金手帳(持っている場合)、学生証(写しでも可、有効期限が裏面に記載されているものは、裏面の写し)、印鑑(本人が署名する場合は不要)を持って保険年金課(市役所1階)または下総・大栄支所で手続きをしてください。申請は毎年度必要です。

※くわしくは保険年金課(国保☎20-1526・年金☎20-1547)へ。

種の配布・コンテストを実施

緑のカーテン

種の配布

配布する種＝アサガオ、ゴーヤ(1人2袋まで)

配布期間＝4月1日(月)～5月31日(金)(無くなり次第終了)

配布場所＝環境計画課(市役所4階)、下総・大栄支所

コンテスト

対象＝平成25年4月以降に緑のカーテンを設置した個人・団体

応募方法＝応募用紙に必要事項を書き、緑のカーテンの設置状況が分かる写真を添えて、9月30日(月)(必着)までに直接・郵送・Eメールのいずれかで環境計画課(〒286-8585 花崎町760 Eメールkankei@city.narita.chiba.jp)へ

応募用紙配布場所＝環境計画課、同課ホームページ(<http://www.city.narita.chiba.jp/sisei/sosiki/kankei/index.html>)、下総・大栄支所

昨年の応募作品の写真展示

昨年の緑のカーテンコンテスト応募作品の写真を展示します。

日時＝4月1日(月)～5日(金) 午前8時30分～午後5時15分

会場＝市役所1階ロビー

※くわしくは、なりた環境ネットワーク事務局(環境計画課・☎20-1533)へ。



施設部門の最優秀作品(大栄病院)

4月から放送時間が変更

なりた知っ得情報

成田ケーブルテレビで放送中の市の広報番組「なりた知っ得情報」の放送時間が、4月から変更になります。

放送時間＝午後0時41分、午後5時41分、午前0時41分(1日3回)

※くわしくは広報課(☎20-1503)へ。

地域農業の発展のために

人・農地プラン

国では、農業従事者の高齢化や後継者不足、耕作放棄地の増加などの人と農地の問題を解決するために、「人・農地プラン」の作成を推進しています。

このプランは、今後、地域の農業の中心となる経営体はどこか、また、その経営体へどのように農地を集めるかなどを、地域の人たちの話し合いによって決めるものです。

プランを作成すると、新規就農者への給付金や、農地の利用集積を促進した人への協力金などの支援を受けることができます。

市では、「人・農地プラン」の作成手順などを分かりやすく説明します。説明を希望する地区は、農政課へ連絡してください。

※くわしくは同課(☎20-1542)へ。

催し物



迫力ある演奏の数々

成田太鼓祭

日時＝4月13日(土)・14日(日) 午前10時～午後7時(14日は午後5時まで)

会場＝JR成田駅～成田山新勝寺門前(表参道)、成田山新勝寺境内

内容

○千願華太鼓…両日とも午前10時から新勝寺大本堂前で。700人もの出演者が一斉に太鼓を打つ勇壮な演奏

○成田山千年夜舞台…13日(土) 午後5時から新勝寺大本堂前特設ステージで。ライトアップされた幽玄な雰囲気の中で迫力あるステージが展開

○太鼓パレード…14日(日) 午後3時から表参道で。太鼓チームと踊りチームによるにぎやかなパレード

交通規制

時間＝午前9時45分～午後7時30分(14日は午後5時30分まで)

区間＝JR成田駅前～薬師堂～成田山門前(鍋店かど)

※くわしくは成田太鼓祭実行委員会事務局(☎24-3232)へ。

移動図書館巡回日程

利用日時	駐車場所
5日(金) 14:10～14:20	長田共同利用施設
19日(金) 14:40～15:00	土屋公園
15:20～15:40	さざ山第一街区公園(京吾台)
15:50～16:20	公津の杜公園

※雨天などの場合は中止することがあります。くわしくは市立図書館(☎27-2000)へ。

今月の図書館休館日＝1日(月)、8日(月)、15日(月)、22日(月)、26日(金)(館内整理日)、30日(火)

※29日(月・祝)は本館のみ開館します(午前9時30分～午後5時)。

図書館本館は火～金曜日は午後7時(2階は午後5時15分)まで、土・日曜日は午後5時まで開館しています。

映画会

視聴覚サービスセンター・☎27-2533

◇4月6日(土)＝「トムとジェリー バラ色の人生」ほか全8作品

アメリカ・アニメ・吹替

◇4月7日(日)＝「おくりびと」

2008年・日本

◇4月13日(土)＝「塔の上のラプンツェル」

2010年・アメリカ・アニメ・吹替

◇4月14日(日)＝「バンビ」

1942年・アメリカ・アニメ・吹替

◇4月20日(土)＝「最強のふたり」

2011年・フランス・吹替

◇4月21日(日)＝「東京キッド」

1950年・日本

◆定員は171人(先着順)、入場は無料、上映は午後2時から。会場は市立図書館2階視聴覚ホール

航空機騒音測定結果

平成25年2月分

測定局	WECPNL	測定局	WECPNL	測定局	WECPNL
竜台	64.8	荒海	73.2	野毛平	72.3
北羽鳥	68.4	幡谷	67.9	大室	67.5
北羽鳥北部	66.8	成毛	67.6	大室(NAA)	68.5
長沼	68.5	飯岡	72.1	堀之内	71.3
磯部	69.8	大生	71.9	馬場	68.0
水掛	67.7	土室(東)	77.5	新田(NAA)	68.6
新川	68.0	土室(NAA)	66.3	新田	69.7
猿山	60.0	芦田	74.3	遠山小	72.4
滑川	66.0	荒海橋本	73.2	本三里塚	73.0
西大須賀	70.1	野毛平工業団地	72.3	御料牧場記念館	69.2
四谷	68.5	赤荻	71.4	三里塚小	72.8
高倉	72.9	下金山	65.3	本城	70.5
内宿	64.0	押畑	62.8	南三里塚	72.2

※WECPNLとは、航空機騒音の特異性、継続時間、昼夜の別なども加味したうるささの単位。この数値は速報値です。くわしくは空港対策課(☎20-1521)へ。

募集



ペアで力を合わせて

春季バドミントン大会

日時=5月12日(日) 午前8時30分から
会場=市体育館
競技方法=ダブルス(ラリーポイント制)
対象=高校生以上
参加費(1組当たり)=2,000円
※申し込みは5月1日(水)までに市体育協会事務局(生涯スポーツ課・☎20-1584)へ。

思い思いの飾り付けで

こいのぼりを作ろう

日時=4月13日(土) 午前9時50分~11時30分
会場=子ども館
対象=小学生(保護者も参加可)
定員=12人(先着順)
参加費=20円(材料費)
持ち物=こいのぼりを飾るビーズや布、飲み物
※申し込みは4月2日(火)から子ども館(☎20-6300、月曜日・第3日曜日・祝日は休館)へ。

職場の仲間と参戦

企業対抗ゴルフ大会

期日=6月3日(月)
会場=総成カントリークラブ(西和泉)
競技方法=1チーム2人の合計(ネットとグロス)で競う
対象=市内の企業・団体(官公庁も含む)に勤める人で、同一企業・団体に所属するアマチュアのペア(研修生・学生を除く)
参加費(1人当たり)=2万3,000円(プレー費・昼食代・賞品代)
※申し込みは5月15日(水)までに市体育協会事務局(生涯スポーツ課・☎20-1584)へ。

成田市ホームページで

「広報なりた(PDF版)」

が閲覧できます

ホームページアドレスは

<http://www.city.narita.chiba.jp> です。

自然にやさしいまちづくりを推進

成田市地球環境保全協定

市では、「成田市地球環境保全協定」を結び、市と協力して環境保全活動をする事業者を募集します。

協定内容=事業所内の省エネルギー・省資源対策、ごみの適正処理、リサイクルの推進など

対象=市内にある事業所で活動している事業者

※協定を結んだ事業者は環境計画課ホームページ(<http://www.city.narita.chiba.jp/sisei/sosiki/kankei/index.html>)などで紹介されます。くわしくは同課(☎20-1533)へ。

会話と読み書きをマスター

外国人のための日本語教室

日時と内容

- 火曜日…午前10時~正午(会話中心)
- 水曜日…午後7時~9時(読み書き中心)
- 金曜日…午前10時~正午(会話中心)
- 土曜日…午後7時~9時(会話中心)

会場=中央公民館

対象=市内・近隣市町に在住の外国人

参加費=無料

申込方法=在留カードまたはパスポートを持って中央公民館(〒286-0017 赤坂1-1-3)へ

※くわしくは同館(☎27-5911、第1月曜日・祝日は休館)へ。

子育て支援課で

非常勤職員

応募資格=心身ともに健康な人

募集人員=①4人②4人③2人

業務内容=窓口での受付事務、データ入力、書類整理など

勤務期間=①5月中旬~9月末②5月中旬~7月末③5月中旬~6月末

勤務日数=月14日以内(6月は日曜日を含む)

勤務時間=午前9時~午後4時(6月は午後5時まで)

時給=860円

応募方法=4月12日(金)までに写真を貼った履歴書を持って子育て支援課(市役所2階)へ

※くわしくは同課(☎20-1538)へ。

収穫の喜びを

親子体験農業教室

1年に4回(6・9・11・3月を予定)、市内の畑や農園などで行います。

内容=サツマイモ・落花生などの植え付けと収穫、ナシ・イチゴ狩り

対象=市内在住の小学生とその家族

定員=20家族(応募者多数は初めての家族を優先に抽選)

参加費(1家族当たり)=年間1万円

申込方法=4月26日(金)(必着)までに、はがきかEメールで住所、家族の氏名・年齢、電話番号を農業青年会議所事務局(〒286-8585 花崎町760 Eメールnosei@city.narita.chiba.jp)へ

※くわしくは同事務局(農政課・☎20-1542)へ。



家族でサツマイモの植え付け

お知らせ



夜間利用が可能に

中台運動公園球技場

中台運動公園球技場の利用区分が全面利用と2分の1面利用の2種類となり、利用時間が細分化されるほか、夜間利用も可能になりました。

※くわしくは生涯スポーツ課(☎20-1584)または市体育館(☎26-7252)へ。

お昼休みに憩いのひととき

ふれあいコンサート

日時=4月25日(木) 午後0時10分~0時45分

会場=市役所1階ロビー

内容=バイオリンとアコーディオンのデュオ「シエスタ」による演奏

※入場は無料です。鑑賞を希望する人は当日直接会場へ。くわしくは生涯学習課(☎20-1534)へ。

生命や財産を守るために

木造住宅無料耐震相談会

期日=4月19日(金)、5月25日(土)、6月23日(日) (7月以降も毎月開催)

時間=午前9時~正午、午後1時~4時

会場=市役所5階501会議室

内容=建築物の耐震性、耐震診断、耐震改修の工法などの相談に、建築士の資格を持つ相談員が応じる(相談時間は1時間程度)

対象=一戸建て住宅または併用住宅(居住部分が総床面積の2分の1以上のもの)で、木造の2階建て以下のものを市内に所有し、自らが居住している人

定員(1日当たり)=6人(先着順)

持ち物=図面(持っていない人は、簡単な間取り図)

※申し込みは開催日の前日(土・日曜日、祝日の場合はその前日)までに建築住宅課(☎20-1564)へ。

昔ながらの稲作を実践

自給教室成田校

期日=土曜クラス第1・3土曜日、日曜クラス第1・3日曜日

時間=午前9時40分~午後3時

会場=市内の田んぼ(土屋)

内容=割り当てられた10㎡の区画で、農薬や化学肥料を使わない昔ながらの方法で稲作を実践する。収穫物は全て持ち帰り可能

募集区画=各20区画(先着順)

参加費=年間3万6,000円(同居家族に同伴の場合は1万2,000円)

申込方法=電話かEメールで住所・氏名(ふりがな)・性別・電話番号・Eメールアドレス・希望クラスを日本自給教室・齋藤さん(☎090-9103-6033 Eメールjikyukyositu@yahoo.co.jp)へ

※くわしくは同教室・齋藤さんへ。

自転車や家具類を格安で

リサイクル製品の販売

申請日時=4月18日(木)~21日(日) 午前9時~午後4時

申請場所=リサイクルプラザ

価格=5,000円以内

対象=市内在住で、品物を持ち帰ることができる人(希望者には建物1階までの運送を有料で行います)

申込方法=リサイクルプラザに備え付けの申込用紙を提出(本人、同居の家族のみ可)。申し込み多数の場合は抽選を行い、当選者にはがきで通知

抽選日=4月23日(火)

※申し込みのなかった品物は4月23日の午後1時から即売します。また、家庭で不用になった家具類で利用できるものがあれば、連絡してください。くわしくはリサイクルプラザ(☎36-1000、月曜日・祝日は休館)へ。

スポーツ教室に参加しませんか

市体育協会では、スポーツ教室の参加者を募集します。申し込みは各会場で随時受け付けます。教室に参加するには、参加費(保険料など)が必要です。

※くわしくは市体育協会事務局(生涯スポーツ課・☎20-1584)へ。

種目	日時	会場	対象
剣道	火・金曜日 午後6時~8時30分 日曜日 午前9時~正午	市体育館剣道場	小学生以上の市民 (日曜日は小学生のみ)
柔道	火・土曜日 午後5時30分~8時	市体育館柔道場	小中学生
合気道	水(隔週)・金曜日 午後6時30分~8時 日曜日(隔週) 午後2時~3時30分	市体育館柔道場	市内在住・在勤の小学4年生以上
弓道	水曜日 午前10時~正午 水曜日 午後6時~9時 木曜日 午後6時~9時 土曜日 午前10時~正午	市体育館弓道場	市内在住・在勤の高校生以上
相撲	日曜日 午前9時~正午	市相撲場	小中学生
空手道	日曜日 午後3時~5時	市体育館剣道場	小学生以上
	水曜日 午後7時~9時	市体育館柔道場、中郷運動施設	
なぎなた	日曜日 午後1時~3時	市体育館剣道場	小学生以上
居合道	土曜日 午後6時~9時	市体育館剣道場	成人
空道(総合格闘技・武道)	土曜日 午前10時~正午	市体育館柔道場	小学生以上
ラグビー	日曜日 午前9時~11時30分	加良部小学校	3歳~高校生
卓球	日曜日 午後2時~5時	新山小学校	小中学生
	水曜日 午後7時~9時		
	土曜日 午後4時~6時	吾妻小学校	
ハンドボール	日曜日 午前9時~正午	橋賀台小学校(屋内)	小学生以上

伝言板

MESSAGE BOARD

募集

お知らせ

催し物

募集



専門スタッフがサポート

市民乗馬教室

日時=5月5日(日・祝) 午後1時から
会場=セントラル乗馬倶楽部(松崎)
対象=市内在住の小学4年生~50歳
定員=10人(先着順)
参加費=2,100円(ブーツ・ヘルメットのレンタル料、保険料)
申込方法=4月24日(水)(必着)までに、はがきに住所・氏名・年齢・電話番号を書いて市馬術協会(〒286-0846 松崎1160)へ
※くわしくは同協会(セントラル乗馬倶楽部・☎28-4388)へ。



馬と息を合わせて

体・頭・心のバランス良い発達に

3歳児親子ムーブメント教室

日時=5月11日(土)、6月8日(土)、7月6日(土)、8月3日(土)、9月7日(土)、10月5日(土)(全6回) 午前10時~正午
会場=下総公民館
内容=心身の調和が取れた成長を促すムーブメント教育を取り入れた親子遊び、リトミック、手遊び
対象=3歳前後の幼児と親
定員=20組40人(初めての親子を優先に先着順)
参加費(1組当たり)=500円程度(教材費)
※申し込みは午前9時~午後5時に下総公民館(☎96-0090、月曜日・祝日・4月30日(火)・5月7日(火)は休館)へ。

あなたの就職を支援

パソコン講習会・ビジネス科

日時=5月13日(月)~6月6日(木)の月~金曜日(全19回) 午前9時20分~午後4時
会場=成田国際福祉専門学校(郷部)
内容=就職に向けて、ワード・エクセル・インターネットの基礎を学ぶ
対象=求職中の市民で、パソコンの操作技術を習得して就職しようとする人
定員=25人(応募者多数は選考)
受講料=6,300円(教材費)
申込方法=4月15日(月)・16日(火)の午後2時~4時に本人が市役所5階502会議室へ
※くわしくは商工課(☎20-1622)へ。

えほんとおそぼろ

図書館のおはなし会

0・1歳のおはなし会
日時=4月19日(金) 午前11時~11時30分
会場=市立図書館1階おはなし室
対象=0・1歳児と保護者
定員=12組(初めての人を優先に先着順)
持ち物=ハンカチ
申込方法=午前9時30分~午後7時(土・日曜日は午後5時)に市立図書館(☎27-2000)へ
土曜日のおはなし会
日時=土曜日 午前11時~11時30分
会場=市立図書館1階おはなし室
内容=絵本の読み聞かせ(第3土曜日は昔話などの語り)
対象=4歳~小学生(第3土曜日は5歳~小学生)
※参加費は無料です。「土曜日のおはなし会」への参加を希望する人は当日直接会場へ。くわしくは市立図書館(☎27-2000)へ。

華麗にステップ

チャリティーフォークダンス大会

日時=4月15日(月) 午前9時40分~正午
会場=保健福祉館
参加費=500円(保険料・寄付金)
持ち物=運動のできる服装、上履き
※申し込みは4月11日(木)までに市レクリエーション協会事務局(生涯スポーツ課・☎20-1584)へ。

勝利の栄冠は誰の手に

シングルステニス選手権大会

期日=5月12日(日)・26日(日)、6月2日(日)(予備日は6月9日(日))
会場=中台運動公園テニスコート
競技方法=男女別シングルス個人戦
競技種目=男子一般、男子45歳以上、女子一般、女子40歳以上
対象=市内在住・在勤の人、市テニス協会加盟クラブ員
参加費=2,000円(クラブ員は1,500円、高校生は750円)
申込方法=4月18日(木)(必着)までに郵送かEメールで住所・氏名・電話番号を市テニス協会・青木さん(〒286-0011 玉造6-1-30 Eメールnoriko_atc@yahoo.co.jp)へ
※組み合わせ抽選会を4月20日(土)午後6時から中央公民館で行います。くわしくは市テニス協会・青木さん(☎090-4367-6830)へ。

食への理解を深めよう

田んぼと畑の耕育教室

土曜コース・日曜コースそれぞれ1月まで毎月1回開催します。初回は5月11日(土)・19日(日)に開催します。
時間=午前10時~午後4時
会場=滑河駅近くの田んぼ・畑(小浮)
内容=農家の人と一緒に田植え・稲刈り・野菜の植え付け・収穫・そば打ち・味噌作りなどを体験する
定員=各20家族(年間受講の家族を優先に先着順)
参加費=1家族年間3万5,000円(種苗代、収穫物代、保険料など)。1回ごとの参加は1組(大人1人子ども1人)2,200円(1人追加するごとに別途大人500円、子ども300円)
申込方法=4月30日(火)までに、みんなの農村ネットワークホームページ(<http://www.minson.jp/>)から申し込む
※くわしくは同ネットワーク事務局・片岡さん(☎090-1461-3881)へ。

緑道はバイク禁止

緑道へのバイクの乗り入れは禁止です。危険ですので絶対にやめましょう。



保健インフォメーション

このコーナーの会場は保健福祉館です。問い合わせは健康増進課(☎27-1111)へ。電話やFAX(27-1114)で健康に関する相談なども受け付けています。相談は医師などの都合により日程を変更する場合があります。

▼一般健康相談	期日	受付時間	相談を受ける人
歯の健康相談	4月 3日(水)	午後1時30分～2時30分	歯科医師・歯科衛生士
こころの健康相談(予約制)	4月17日(水)	午後1時15分から	精神科医師・保健師(治療中の人は除く)
	4月24日(水)		カウンセラー・保健師(治療中の人は除く)
▼乳幼児健診・相談	期日	受付時間	対象
大栄分館赤ちゃん相談(予約制)	4月 9日(火)	午前9時30分～10時	平成24年6・7・12月・平成25年1月生まれ
赤ちゃん相談・4カ月	4月26日(金)	午前9時～9時30分 午後1時～1時30分	平成24年12月生まれ
赤ちゃん相談・10カ月	4月22日(月)		平成24年 6月生まれ
1歳6カ月児健診	4月 4日(水)		平成23年 9月生まれ
2歳児歯科健診	4月11日(水)		平成22年 9月生まれ
3歳児健診	4月25日(木)		平成21年10月生まれ
こころの発達相談(予約制)	4月10日(水)	午前9時～11時50分	心理発達に心配のある乳幼児

- 母親学級(予約制)**…主に初めて母親になる人が対象
- パパママクラス(予約制)**…妊婦とその家族が対象
※日時などくわしくは健康増進課へ。
- こんにちは赤ちゃん事業**…生後4カ月までの赤ちゃんが対象
※赤ちゃんお誕生連絡票(母子健康手帳別冊1)を健康増進課へ送付。
- ポリオの予防接種**…注射による接種。問診票と母子健康手帳を持ち、市内の医療機関で個別に接種してください。

こども急病電話相談

☎ #8000

ダイヤル回線からは043-242-9939、
午後7時～10時・年中無休

成田市

医療相談ほっとライン

専門の医療スタッフが、24時間年中無休、
無料で相談に応じます。

24時間 い い サービス
☎ 0120-24-1130

日曜祝日診療機関

都合により休診する場合があります。
来診前に電話で問い合わせてください。

- 成田病院(午前中・押畑・☎22-1500)
- 藤倉クリニック(午前中・幸町・☎22-1158)
- 聖マリア記念病院(取香・☎32-0711)
- ひらの内科(日曜日の午前中・ウイング土屋・☎23-8070)
- 大田クリニック(日曜日の午前中・ウイング土屋・☎23-2100)
- なのはなクリニック(日曜日の午前中・吉岡・☎49-0533)

献血にご協力ください

【イオンモール成田】

4月1日(月)・2日(火)・6日(土)・13日(土) 午前10時～11時45分、午後1時～4時

【成田小学校】

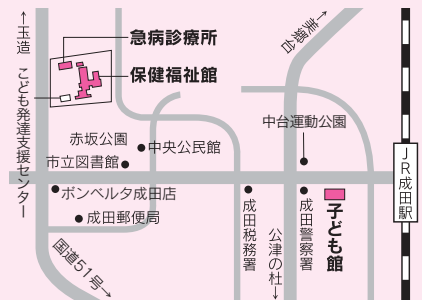
4月13日(土) 午前10時～11時45分、
午後1時～4時30分

※都合により変更になる場合があります。くわしくは千葉県赤十字血液センター献血推進二課(☎047-457-0711)へ。

急病診療所

☎27-1116 赤坂1-3-1(保健福祉館敷地内)

診療日	診療科目	診療時間
毎日 (休診日なし)	内科 小児科	午後7時～午後11時 (受け付けは午後10時45分まで)
日曜日・祝日 8月13日～15日 12月29日～1月3日	内科 小児科 外科 歯科	午前10時～午後5時 (受け付けは午後4時45分まで)



※受付時間を設定しました。来院前に症状を連絡してください。健康保険証を忘れずに。

みんなおいでよ!

なかよしひろば

毎週火～日曜日の午前9時～午後4時30分、子ども館と三里塚コミュニティセンターの一部を親子に開放し、そのほかに下記行事を実施しています。くわしくは子育て支援課(☎20-1538)、子ども館(☎20-6300)または三里塚コミュニティセンター(☎40-4880)へ。

行事名	会場	子ども館	時間	三里塚コミュニティセンター	時間
親子であそぼう会		4月20日(土)…パネルシアター	午前10時30分から	4月18日(木)…パネルシアター	午前10時30分から
読み聞かせ		4月13日(土)・27日(土)	午後2時から	4月11日(木)・25日(木)	午前11時から
身体測定		4月19日(金)	午前10時～11時30分、 午後1時30分～3時	4月12日(金)	午前10時～11時30分、 午後1時30分～3時
子育てひろば		4月13日(土)	午前10時～正午	—	—

■対象＝市内在住の乳幼児とその保護者 ■子育てひろばは中央公民館でも開設しています。 日時＝4月6日(土)・20日(土) 午前10時～正午

福祉と健康

HEALTH AND WELFARE

医療費通知

国民健康保険加入者に送付

市では、4月末に、国民健康保険に加入している世帯主に医療費通知を送付します。これは、平成24年11月～平成25年1月に国民健康保険で受診した医療費の総額と、保険者である市が負担した額をお知らせするものです。

通知を希望しない人は、4月12日(金)までに、保険年金課(市役所1階)へ連絡してください。連絡がない場合は、同意が得られたものとして送付します。すでに送付を希望しない旨の連絡をしていて、その後変更がない人は連絡の必要はありません。

※くわしくは保険年金課(☎20-1526)へ。

障害者総合支援法

難病患者の一部も対象に

4月1日から「障害者自立支援法」が「障害者の日常生活及び社会生活を総合的に支援するための法律(障害者総合支援法)」に改正されました。

これに伴い、現在難病の治療を受けている人で、身体障害者手帳などを持っていない人も、ヘルパーの利用などの障がい福祉サービスの対象になる場合があります。

サービスを利用するには事前に申請・審査が必要です。希望する人は障がい者福祉課(市役所議会議棟1階)に問い合わせてください。

※くわしくは同課(☎20-1539)へ。

転入した妊婦や乳幼児の保護者

手続きをお願いします

市では、母親学級や赤ちゃん相談、各種健診、予防接種などの母子保健サービスを行っています。

市内に引っ越してきた妊婦や乳幼児の保護者に、サービスの説明、健診の受診票・予防接種の問診票の発行を行います。

母子健康手帳を持って、健康増進課(保健福祉館内)へ来てください。

※くわしくは同課(☎27-1111)へ。

母子家庭自立支援給付金

シングルマザーの就業を支援

教育訓練給付金

雇用保険制度の教育訓練給付の指定教育訓練講座(医療事務やホームヘルパー、パソコンなど)を受講した場合に支給します。

支給額＝入学金・受講料の20%(上限10万円。4,000円以下は支給されません)

高等技能訓練促進給付金

看護師や保育士などの資格取得のため養成機関で2年以上修学する場合に支給します。

訓練促進費

支給額(月額)＝市町村民税課税世帯7万500円、非課税世帯10万円

入学支援修了一時金

支給時期と支給額＝修学修了後・市町村民税課税世帯2万5,000円、非課税世帯5万円

※給付金を受けるには、受講の前に相談してください。くわしくは子育て支援課(☎20-1538)へ。

シニア教養講座

新規受講生を募集

教室名と期間・日時

○オカリナ教室…5～3月の水曜日の午前9時30分～11時30分(全16回)

○絵手紙教室…5～3月の金曜日の午後1時30分～3時30分(全16回)

会場

＝保健福祉館

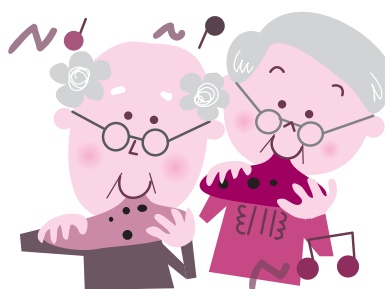
対象＝市内在住の60歳以上の人

定員＝各25人(応募者多数は抽選)

参加費＝無料(教材費などは実費)

申込方法＝4月20日(土)(必着)までに往復はがきに住所・氏名・年齢・電話番号・希望教室名を書いて老人福祉センター(〒286-0005 下方1561-1)へ

※くわしくは同センター(☎26-0236)へ。



後期高齢者医療

差額ベッド料と人間ドックの助成制度

差額ベッド料

対象＝後期高齢者医療被保険者が15日以上継続して入院し、差額ベッドを利用した場合(本人の所得制限あり)

申請方法＝保険年金課(市役所1階)または下総・大栄支所にある申請書の「証明書欄」に医療機関の証明をもらい、差額ベッド料がある期間の医療機関発行の領収書、本人名義の通帳、後期高齢者医療被保険者証、印鑑を持って保険年金課または下総・大栄支所へ

申請期間＝差額ベッド料を支払った日の翌日から2年

助成限度額＝1日1,000円を上限として年度内30日まで

人間ドック・脳ドック

対象＝次の全てに当てはまる人

○市内に1年以上在住している後期高齢者医療の被保険者

○市町村民税・後期高齢者医療保険料を完納している人

○前回人間ドックを受けてから1年以上(脳ドックは2年以上)経過している人

○市が実施する「特定健康診査」「後期高齢者健康診査」を同年度内に受診していない人

利用方法＝指定検査医療機関(下記)に予約した後、受検日の2週間前までに保険証と印鑑を持って保険年金課または下総・大栄支所で手続きし、後日郵送される承認書を持って受検

指定検査医療機関＝成田赤十字病院(☎22-2311)、成田病院(☎22-1500)、県立佐原病院(☎0478-54-1231)、北総栄病院(☎95-6811)、聖隷佐倉市民病院(☎043-486-0006)、国保旭中央病院(☎0479-63-8111)、千葉脳神経外科病院(☎043-250-1228、脳ドックのみ)、龍ヶ崎済生会病院(☎0297-63-7111)、千葉ロイヤルクニック(☎043-204-5511)

助成額

○人間ドック…受検費用の70%(検査の種類別や費用、項目などは指定検査医療機関やコースにより異なる)

○脳ドック…一律2万円

※くわしくは保険年金課(☎20-1547)へ。



3/31 日	1 月	2 火	3 水	4 木	5 金	6 土
	1 市役所の組織変更(P6) オンデマンド交通実証実験の範囲拡大(P12) 緑のカーテン種の配布(P30)	2 献血(P34)	3 成田のおどり花見 歯の健康相談(P34)	4	5 清明	6 取香の三番叟(側高神社) 春の全国交通安全運動(P24) 子育てひろば(P34) 献血(P34)
7 日	8 月	9 火	10 水	11 木	12 金	13 土
7 日曜開庁日 北羽鳥香取神社獅子舞(香取神社)	8 狂犬病の集合予防注射(P17)	9 大栄分館赤ちゃん相談(P34)	10 交通事故死ゼロを目指す日(P24) こころの発達相談(P34)	11 読み聞かせ(P34)	12 身体測定(P34)	13 西大須賀の神楽(八幡神社・14日は耀窟神社) 成田太鼓祭(P30) こいのぼりを作ろう(P31)
14 日	15 月	16 火	17 水	18 木	19 金	20 土
14 日曜開庁日 不動の大井戸茶会(29日までの土・日曜日、祝日/午前10時・お不動様旧跡庭園)	15 チャリティーフォークダンス大会(P33) 公津みらいまつり(5月10日まで/公津の杜公園)	16	17 こころの健康相談(P34)	18 リサイクル製品の販売(P32) 親子であそぼう会(P34)	19 木造住宅無料耐震相談会(P32) 0・1歳のおはなし会(P33)	20 穀雨
21 日	22 月	23 火	24 水	25 木	26 金	27 土
21 日曜開庁日 伊能のおあそび・伊能歌舞伎(大須賀大神)	22	23	24	25 ふれあいコンサート(P31)	26	27 わくわく感謝デー(午前9時・成田市場)
28 日	29 月	30 火	5/1 水	2 木	3 金	4 土
28 日曜開庁日 栗山公園のミニSL運行(午前10時)	29 昭和の日 小御門神社春の例大祭(小御門神社) 春季プロテニススクール(下記)	30	5/1	2	3	4

*日曜開庁は午前8時30分～午後5時15分。市民課、保険年金課、市民税課、資産税課、納税課、子育て支援課の一部の業務のみ

編集後記

成田市観光キャラクター「うなりくん」が、日本百貨店協会主催の「ご当地キャラ総選挙2013」にエントリーしています。この選挙で「TOP of ご当地キャラ」に選ばれば、成田の魅力を全国にPRすることができます。現在行われている予備選挙で、関東地区上位6体に入らないと、次の地区予選に進めません。予備選挙は、4月21日(日)まで日本百貨店協会ホームページ(<http://gotochi2013.jp/vote/>)で行われていて、パソコンやスマートフォン、携帯電話などから1台につき1回投票できます。「うなりくん」を「TOP of ご当地キャラ」にするために、皆さんの投票をお願いします。

ご当地キャラ総選挙2013

検索

29月・祝 春季プロテニススクール



スイングの基本を分かりやすく指導

日時=4月29日(月・祝) 午前9時15分～午後3時30分

会場=中台運動公園テニスコート

対象=中学生以上の市内在住・在勤・在学の人、市テニス協会加盟クラブ員(初・中級者)

定員=50人(先着順)

参加費=1,000円(高校生以下は500円)

※申し込みは市体育協会事務局(生涯スポーツ課・☎20-1584)へ。

市の人口	人口	130,518人 (+23)
	男	65,777人 (-14)
	女	64,741人 (+37)
	世帯数	56,629世帯 (+76)

2月末日現在()内は前月比

リサイクル適性
この印刷物は、印刷用の紙へリサイクルできます。

広報なりたは、グリーン購入法に基づく基本方針の判断基準を満たす用紙、誰にでも読みやすいUD(ユニバーサルデザイン)フォントを使用しています。