

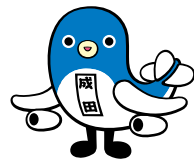
広報なりた

なりたの“好き”が見つかる

3/1

2024 No.1502

# NARITA



## 一年の福を願って

五穀豊穡ごこくほうじやくや能登半島地震からの復興などを祈願して行われた「成田山節分会」。豪華俳優陣が勢い良く投げた福豆をつかもうと大勢の参詣客が手を伸ばしました。(2月3日。7ページに関連記事)

## 主な内容

市制施行70周年記念事業	2
市営駐輪場	8
表参道の交通規制	16





# 市制施行70周年記念事業

# 皆さんと一緒に「成田」を盛り上げる

市制施行70周年を記念して、1～12月にわたりさまざまな事業を実施しています。また「第82期名人戦七番勝負第2局」の開催も決定しました。成田の魅力が詰まったイベントばかりなので、皆さんもぜひ参加してください。

## 第82期将棋名人戦

4月23日(火)・24日(水)に、将棋界で最も歴史あるタイトル戦である「第82期名人戦七番勝負第2局」が成田山新勝寺で開催されます。市では、名人戦の開催に合わせ



第81期の対局の様子(提供：日本将棋連盟)

で行われる関連イベントの参加者を募集します。

### 前夜祭

日時 4月22日(月)午後6時～8時

会場 2 ホテル日航成田(取香)

内容 2 藤井聡太名人と挑戦者、そのほか棋士が参加する立食形式の懇親会(名人と挑戦者の参加は乾杯まで。テーブルを選ぶことはできません)

対象 1 1 高校生以上 2 小中学生と18歳以上の同伴者

定員 1 1 30人 2 10組20人(応募者多数は抽選)

参加費 1 1 1万2,000円 2 2万円(飲食代など。記念扇子付き)

申し込み方法 3月22日(金)までに専用フォーム([https://www.cnpplayguide.com/naritacity-zenyasai/](https://www.cnpplayguide.com/naritacity-m/naritacity-zenyasai/))から申し込む

専用フォーム([https://www.cnpplayguide.com/naritacity-zenyasai/](https://www.cnpplayguide.com/naritacity-m/naritacity-zenyasai/))



zenyasai)から申し込む

### 指導対局

日時 4月23日(火)午前10時～正午、午後2時～4時

会場 2 なごみの米屋 スカイタワー ンギヤラリー

内容 2 棋士が5人同時に相手をする五面指しで対局

対象 2 小学生以上

定員 2 各10人(応募者多数は抽選)

参加費 2 無料

申し込み方法 3月22日(金)までに専用フォーム(<https://logofor.m.jp/form/kr3>)から申し込む

日時 4月23日(火)午後1時30分～6時30分(封じ手)

会場 2 成田山新勝寺・光輪閣

内容 2 対局の様子を会場です分程度観戦する

対象 2 小学生以上

定員 2 各5人(応募者多数は抽選)

参加費 2 無料

申し込み方法 3月22日(金)までに専用フォーム(<https://logofor.m.jp/form/kr3>)から申し込む

日時 4月23日(火)・24日(水)午前9時から

会場 2 成田山新勝寺・光輪閣

内容 2 対局の様子を会場です分程度観戦する

対象 2 小学生以上

定員 2 各5人(応募者多数は抽選)

参加費 2 無料

申し込み方法 3月22日(金)までに専用フォーム(<https://logofor.m.jp/form/kr3>)から申し込む

日時 4月23日(火)・24日(水)午前9時から

会場 2 成田山新勝寺・光輪閣

内容 2 対局の様子を会場です分程度観戦する

対象 2 小学生以上

定員 2 各5人(応募者多数は抽選)

参加費 2 無料



うなりくんが空を飛ぶ

## 「ANA×成田市」特別デカール機就航

うなりくんをメインモチーフとした市制施行70周年記念ロゴマークを施したデカール機が運航しています。

今後、70周年記念フライトなども計画しています。

期間 令和7年3月まで(予定)

対象機材 2 ボーイング787型

機 2 JA820A

※くわしくは成田市制施行70周年記念事業実行委員会事務局(企

画政策課・☎20・1500)へ。

画政策課・☎20・1500)へ。

## 毎週日曜日に実施

市では、仕事や家庭の都合などで平日に窓口に来られない皆さんのために、毎週日曜日に一部窓口を開設しています。手続きの内容によっては、マイナンバーカード、運転免許証、写真付きの住民基本台帳カードといった本人確認ができる物や保険証などが必要な場合があります。事前に各担当課へ問い合わせてください。

また、全国のコンビニエンスストアやイオン(成田店を含む一部店舗)などに設置されているマルチコピー機から住民票や税務証明書などを取得できるコンビニ交付サービス(住民票など<https://www.city.narita.chiba.jp/kurashi/page098600.html>、税務証明書<https://www.c>



住民票など

[ity.narita.chiba.jp/kurashi/page0112\\_00054.html](https://www.city.narita.chiba.jp/kurashi/page0112_00054.html))や、スマートフォンなどから証明書の申請などができるオンライン申請サービス(<https://logoform.jp/pr/gOUyH>)も実施しています。

**実施日**＝毎週日曜日(12月29日～1月3日は除く)庁舎管理の都合などで中止になる場合は、市ホームページ(<https://www.city.narita.chiba.jp/kurashi/page060400.html>)や広報なりたなどで事前にお知らせします

**実施時間**＝午前8時30分～午後5時15分

**実施場所**＝市民課・保険年金課(市役所1階)、市民税課・納税課・子育て支援課(市役所2階)



税務証明書



オンライン申請サービス



市ホームページ

## 戸籍・住民記録窓口 市民課(☎20-1525)

## 戸籍関係

- 戸籍謄(抄)本、除籍謄(抄)本、受理証明、記載事項証明などの交付
- 戸籍の届け出の受領(届け書を預かり、後日審査を行います)

## 住民基本台帳関係

- 住民票、戸籍の附票、記載事項証明などの交付(住民票の広域交付は除く)
- 住民異動届の受け付け(海外からの転入やほかの市区町村に照会が必要な場合などは除く)
- マイナンバーカードの交付、公的個人認証の電子証明書の発行(第3土曜日の翌日は除く)

## 印鑑登録関係

- 印鑑登録
- 印鑑登録証明書の交付

**パスポートの交付(午前9時～午後4時30分。申請の受け付けは平日のみ)**

**自動車臨時運行許可証・番号標の交付と返納処理  
埋火葬許可証の交付**

## 税務窓口 市民税課(☎20-1513)・納税課(☎20-1519)

## 税務証明書の交付\*1

- 課税証明書、非課税証明書、所得証明書、法人住所証明書、納税証明書

\*1 未申告の場合やほかの市区町村に照会が必要な場合などは即日発行できない場合があります

## 固定資産税に関する証明書の交付\*2

- 評価額証明書、公課証明書、資産証明書、課税台帳記載事項証明書、課税台帳登載証明書

\*2 休日窓口サービスでは市民税課・納税課で交付を行っています。手続きに必要な物については平日に資産税課(☎20-1514)へ問い合わせてください

**原動機付自転車などの登録・廃車の受け付け**

**市税の納付**

**納税相談**

## 保険・年金窓口 保険年金課(☎20-1526)

## 国民健康保険(資格)関係

- 資格の取得・喪失・変更に関する届け出(取得については社会保険の喪失証明書など、喪失については勤務先の保険証などを持っていない場合は受け付けできません)
- 保険証の再交付申請

## 国民健康保険(給付)関係

- 高額療養費・療養費・出産育児一時金・葬祭費支給申請
- 人間ドック受検申請
- 限度額適用認定証申請、特定疾病療養受療証申請

## 後期高齢者医療制度関係

- 資格の取得・喪失・変更に関する届け出
- 障害認定申請、保険証の再交付申請
- 高額療養費・療養費・葬祭費支給申請
- 差額ベッド料助成申請、人間ドック受検申請
- 特定疾病療養受療証申請、限度額適用認定証申請
- 保険料納付証明書の交付
- 保険料の納付・納付相談

## 国民年金関係\*3

- 資格の取得・喪失・変更に関する届け出
- 免除申請
- 学生納付特例の受け付け

\*3 年金事務所などに照会が必要な場合は受け付けできません

## 子育て支援窓口 子育て支援課(☎20-1538)

## 児童手当関係

- 認定請求、額改定認定請求・額改定届、不足書類の受け付け
- 消滅届の受け付け

## 子ども・高校生等医療費助成関係

- 登録申請
- 助成金交付申請

**母子・父子家庭等医療費等助成申請**





## クラブ訪問

265

「コートの外でも基本を大切に」

### フォルティバスケットボールクラブ

私たち「フォルティバスケットボールクラブ」は、小学1～6年生の27人で、週4日、平成小学校や公津の杜小学校の体育館で活動しています。

練習は、ドリブル・パス・シュートなどの基本を中心に行っています。バスケットボールは目まぐるしく攻守が入れ替わるスポーツ。試合中は一瞬一瞬で判断して、プレーにつなげないといけません。そのため、同じ動きを何度も練習して、苦

しい時でも体が勝手に動いて良いプレーができるよう、徹底して基本を身に付けています。

チームのモットーは「当たり前のことを当たり前」。これは生活の中でも、大切な礼儀やマナーをしっかりしようということです。コーチからは「基本を大切にして応援されるチームになろう」と言われています。強いチームはコートの外でも、基本的なことがしっかりとできていると思います。そのため、大きな声で返事やあいさつをする、脱いだ靴はきれいにそろえるといった「当たり前」が自然とできるように心掛けています。その結果、家族だけでなく卒団した先輩など、多くの人に支えてもらえて、県大会優勝などの実績を残すことができていると感じています。

これからも、コートの内外を問わず基本を大切にして、技術も人間力も磨いていきたいです。



思い切ってドリブルで切り込む



ゴールを狙ってシュート



すみ いつき  
角 依都希 キャプテン(6年生)

姉の背中を追いかけて入団しました。世代別の日本代表選手として活躍している姉と同じように、将来は世界でプレーしたいです。

# なかまと一緒に

263

「伝統的な音楽を楽しんで」

貴成会



難しい曲にもチャレンジする仲間



歌声を響かせる



味わい深い音を出す

私たち「貴成会」は毎月第1・2・3水曜日に中央公民館で活動している長唄・端唄・三味線入門のサークルです。

歌舞伎の演出で古くから使われてきた長唄と、お座敷などで親しまれてきた端唄は、どちらも三味線の伴奏に合わせてうたう、伝統的な音楽です。3本の弦が奏でる音で、どれだけ表現力を高められるかが三味線の面白いところであり、難しいところ。曲に味わいを出すために、あえて音程をずらすこともあります。うたい手は、聴いている人に歌詞の情景を想像してもらえように、表現豊かにうたうことを心掛けています。先生はメンバーそれぞれの練習の進み具合に合わせて個別に教えてくれるので、着実に上達することができます。また、音楽を楽しむことを大切にしてくれていて、演奏したいと思う曲があれば難しいものでもチャレンジするようにアドバイスしてくれます。

練習の成果は市民文化祭などで発表しているほか、高齢者施設でのボランティア演奏で披露しています。高齢者施設での演奏は「ふるさと」や「上を向いて歩こう」といった施設を利用する人たちにとってなじみ深い曲を選び、歌詞カードを渡して一緒に歌ってもらえるような工夫をしています。どの施設に行っても喜んでくれる人が多く、中には涙を流して感激してくれる人もいたので、とても励みになります。

今後も伝統音楽を楽しむことを大事にして、聴いている人を元気づけられるような演奏を続けていきたいです。

# スクスクのびのび

527



やべ はるな  
矢部 陽菜ちゃん

わが家の末娘。家族みんなに愛され、みんな癒やされています♥



さわべ  
澤邊 あやめちゃん(上)  
しい  
慶くん(下)

かわいい弟のお姉さんになりました☆  
仲良く大きくなってね!



すがまた ゆうり  
菅俣 侑里くん

2歳になりました!!はたらく車が大好き!!



専用フォーム

このコーナーには市内在住で5歳までのお子さんの写真を掲載しています。お気に入りの1枚が撮れましたら、ぜひお寄せください。

○応募方法 お子さんの写真・住所・氏名(ふりがな)・生年月日・性別、親の名前、電話番号、30字以内のコメントを郵送またはEメールで広報課へ。専用フォーム(<https://logoform.jp/f/zXEWV>)からも応募できます

○応募先 〒286-8585 花崎町760 成田市役所広報課  
koho@city.narita.chiba.jp(写真データはJPEGで容量1MB以上で送ってください)

○問い合わせ先 広報課 ☎20-1503



大谷翔平選手寄贈グローブ お披露目式 1/29 

## 「野球しようぜ!」の思いが届く



1

メジャーリーガーの<sup>おたにしょうへい</sup>大谷翔平選手から全国に寄贈されているグローブが市内の小学校にも届き、中台小学校ではお披露目式が行われました。この日を待ちわびていた児童は、大谷選手のサインが印字されたグローブに興味津々。お披露目式が終わると早速校庭に出て、キャッチボールで使い心地を確かめました。児童は「素材が軽くて柔らかい」「このグローブでたくさん野球をしたい」と笑顔を見せていました。

1 グローブを着けて笑顔を見せる 2 大谷選手への感謝を述べる 3 始球式での一投 4 学校に届いたグローブ



2



3



4


リサイクル教室 2/9 

## エコでオリジナルな布草履

家庭で不要になった布を使って草履を作る「リサイクル教室」がリサイクルプラザで開催されました。講師から作業のポイントについて指導を受け、すぐにコツをつかんだ参加者たち。作業を進める手が次第にスピードアップし、約2時間30分で布草履を完成させると「次は素材や色の組み合わせを変えて挑戦してみたい」と笑顔で話していました。



布を丁寧に編み込む

※マークが付いたイベントは、Facebookでも配信しています。

全国広報コンクール

## 5年連続で推薦作品に

令和6年全国広報コンクール千葉県選出作品審査の広報紙部門で「広報なりた」が推薦作品に選ばれ、全国広報コンクールの同部門へ5年連続で進みました。対象となったのは令和5年11月1日号で、特集「共に生き生き過ごせる社会に向けて」などを掲載。今後も皆さんに親んでもらえる広報紙づくりを心掛けていきますので、よろしくお願いします。



推薦作品となった令和5年11月1日号

## 成田市とつながろう

市では、イベント情報や緊急情報など、皆さんの役に立つさまざまな情報をSNSで配信しています。



成田市LINE



成田市広報課Facebook



成田市広報課Instagram

#なりたさんぽ

市内の節分行事 2/3



# 市内各地で「福は内」の音が響く



1



2



3



4

市内の寺や神社で節分行事が行われました。成田山新勝寺では年男・年女のほか、大相撲力士、NHK大河ドラマの出演者らが特別年男として登場。「福は内」の掛け声とともに一斉に豆がまかれると、会場を埋め尽くす参詣客が目いっぱい手を伸ばしていました。宗吾霊堂では、豆まきのほかにはしご乗りも披露され、訪れた多くの人を楽しませました。

1大相撲力士が豪快に2NHK大河ドラマ出演者も3大勢の人が詰めかける4掛け声に合わせて(1)(2)(3)成田山新勝寺(4)宗吾霊堂)

「新・BS日本のうた」公開収録 2/8



## 憧れのスターが成田に

市制施行70周年を記念して、NHKの音楽番組「新・BS日本のうた」の公開収録が国際文化会館で行われました。幕が上がり、五木ひろしさんや美川憲一さんなどの有名歌手が登場すると会場は大盛り上がり。次々に披露される名曲の数々に、観客は応援グッズなどを振りながら歓声を上げていました。番組はNHK BSプレミアム4Kで3月10日(日)、NHK BSで3月17日(日)に放送予定です。楽しみにしてください。



有名歌手がずらり

大人の塗り絵講座 2/7



## 色を重ねて鮮やかな作品を

脳の活性化につながる塗り絵を楽しんでもらおうと「大人の塗り絵講座」が中央公民館で開かれました。この日はバラの絵に挑戦。見本と見比べながら、赤やピンク、黄色など多くの色鉛筆を使って、丁寧に色を重ねていきました。講師から「色むらをなくすために端から丁寧に塗る」「濃淡で立体感を表現する」といったポイントを教わり、繊細な色使いで美しい作品を完成させました。



講師の技術をしっかりと観察



# 暮らしのお知らせ

受け付けは3月10日から

## 市営駐輪場

市では、JR成田駅や京成成田駅周辺にある有料駐輪場の令和6年度利用申請を3月10日(日)から受

け付けます。3月10日の午前中は混雑が予想されるため、最少人数で分散して来庁をお願いします。

日時と会場は表1の通り

対象車両は自転車、原動機

付自転車(125cc以下、

JR成田駅東口駐輪場は

50cc以下)

利用期間は4月1日～3月

31日

申請に必要な物

○住所が確認できる物(マ

イナンバーカード、運転

免許証、保険証など)

○高校生以下の人は在籍を

確認できる物(学校が発

行する身分証明書、入学

前の場合には合格通知書な

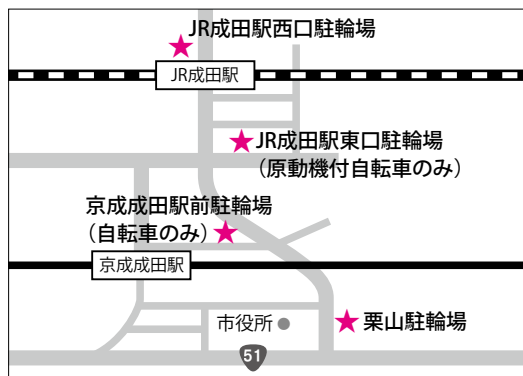
ど)

○使用料(表2の通り。釣

り銭のないように持って

きてください)

○自転車の車体番号と色を



控えた物

○原動機付自転車のナンバーと車

体の色を控えた物

○JR成田駅西口駐輪場のゲート

内を利用している人はICカー

ド

○同居している家族以外の代理人

が申請する場合は委任状

**使用料の免除**は次の人は使用料が

免除となりますので、証明でき

る物を持ってきてください

○生活扶助を受けている人

○残留邦人などに対する生活支援

給付を受けている人

○身体障害者手帳・精神障害者保

健福祉手帳・療育手帳・被爆者

健康手帳のいずれかの交付を受

けている人

○18歳未満の子を扶養している配

偶者のいない人とその人に扶養

されている18歳未満の子

○特定疾患などにより長期にわた

り治療を必要とする人

※申請は1人1台限りです。駐輪

場の併用はできません。くわし

くは交通防犯課(☎20・152

7)へ。

### 利用料の一部を補助

#### 一時保育

市では、一時保育利用料の一部を年4回に分けて補助しています。

対象は市に住民記録があり、保育

園などに通っていない未就学児

の保護者で、次のいずれかに当

てはまる人

○生活保護受給世帯

○市民税非課税世帯

○市民税所得割額が7万7,1

01円未満の世帯

対象となる利用料は1～3月分

申請書配布場所は保育課(市役所

2階)

申請方法は3月15日(金)～29日(金)

(当日消印有効)に申請書と必要

書類を直接または郵送で保育課

(〒286・8585 花崎町7

60)へ

※くわしくは同課(☎20・160

7)へ。

### 切り替えて負担軽減を

#### ジェネリック医薬品

ジェネリック医薬品(後発医薬品)は、新薬の特許期間経過後に新薬と同じ有効成分で作られた安価な薬です。

市では、ジェネリック医薬品に

関する差額通知を3月下旬に送付

します。この通知は、現在処方

を受けている薬をジェネリック医薬

品に切り替えた場合、自己負担額

がどのくらい安くなるかをお知らせするものです。

通知の対象は20歳以上の国民健

康保険加入者で、自己負担額が一

定額以上軽減できると見込まれる

人です。

※くわしくは保険年金課(☎20・

1526)へ。

1526)へ。

表1 日時と会場

期日	時間	会場	対象
3月10日(日)	午前9時～午後3時	市役所6階大会議室	市民
3月11日(月)から(土・日曜日、祝日を除く)	午前8時30分～午後5時	市役所2階交通防犯課	市民、市民以外の人
3月24日(日)	午前9時～正午		

表2 使用料(年間1台当たり)

種類	市民		市民以外の人	
	一般	高校生以下	一般	高校生以下
自転車	3,140円	1,570円	6,280円	3,140円
原動機付自転車	5,230円	2,610円	1万470円	5,230円



早めに連絡を

## し尿のくみ取り

引越などできくみ取りが必要・不要になった時や、世帯主などを変更した時は、早めに環境衛生課(☎20・1531)へ連絡してください。

支払いには便利な口座振替をお勧めしています。納入通知書・預金通帳・届出印を持って、市内の金融機関または郵便局で申し込んでください。

※くわしくは同課へ。

## 地球にやさしい取り組みを

### 環境保全型農業

### 直接支援対策事業

国では、みどりの食料システム戦略を策定し、環境にやさしい農

業の取り組みを進めています。

市では、化学肥料や化学合成農薬の使用量を原則5割以上低減している、地球温暖化の防止や生物の保全に効果の高い営農活動に対して補助金の交付などを行っています。希望する人は農政課(☎20・1541)へ連絡してください。

※くわしくは同課へ。

### 利用料の一部を補助

### 認可外保育施設

市では、国の指導監督基準を満たした認可外保育施設(市外を含む。ただし、企業主導型保育事業所を除く)に通う未就学児の保護者に対し、利用料の一部を年4回に分けて補助しています。

対象は市に住民記録があり、保育所などの入所基準を満たした未

就学児(3歳になった後の最初の3月31日までにある子)の保護者

対象となる利用料は1～3月分申請書配布場所(保育課(市役所2階)、市ホームページ(<https://www.city.narita.chiba.jp/download/page284000.html>))

申請方法は3月15日(金)～29日(金)

(当日消印有効)に申請書と必要書類を直接または郵送で保育課(〒286-8585 花崎町760)へ

※くわしくは同課(☎20・1607)へ。

### 令和6年度の受け付けを開始

### 病児・病後児保育室

成田ナーシング保育室(押畑・

成田病院内)・めだか病児保育室(中台・中島医院内)では、病気や病後回復期の子どもを保護者が家庭で看護できない場合に、一時的に保育します。

利用方法は利用日前日の午後6時までに各施設へ連絡し、予約する。開室時間外の場合は、子ども名前と症状、連絡先を留守番電話に入れる。予約した後、利用前に各施設の医師の診察を受ける(定員を超えた場合や診察の結果によっては、利用できないことがあります)

令和6年度の登録を受け付け開始  
利用するには、年度ごとに登録が必要です。  
母子健康手帳を持って、各施設・子育て支援課(市役所2階)・市立保育園のいずれかで手続きしてください。

なお、郵送での手続きを希望する場合は、市ホームページ(<https://www.city.narita.chiba.jp/ksodate/page137000.html>)にある申請書を子育て支援課(〒286-8585 花崎町760)に送付してください。

※くわしくは、成田ナーシング保育室(☎22・3131)、めだか病児保育室(☎27・3454)、子育て支援課(☎20・1530)へ。

## 市長日誌



市長日誌は市ホームページでも公開しています

2月1日(木)～15日(木)

- 1日 庁議  
かとり農業協同組合との災害時における物資の供給に関する協定手交式
- 3日 成田山新勝寺・宗吾霊堂節分会
- 4日 成田市社会福祉大会
- 6日 成田国際空港騒音対策委員会 成田地区部会  
「新しい成田空港」構想検討会 (Web会議)
- 7日 印旛沼環境基金理事会  
印旛郡市広域市町村圏事務組合議会定例会
- 8日 伝統芸能まつり実行委員会  
「新・BS日本のうた」公開収録
- 9日 Air Japan (成田=バンコク線) 就航記念式典
- 10日 さつまいもマルシェ  
地域包括ケア講演会
- 11日 消防出初式
- 15日 千葉県市町村総合事務組合議会定例会



消防団員を激励(11日)

## 能登半島地震被災地への支援

県では、能登半島地震の被災地である石川県珠洲市に対し、市町村などと連携しながら支援を行っています。本市からもこれまでに1月22日～26日に1人、1月31日～2月4日に3人、2月15日～19日に2人の職員を派遣し、避難所運営の支援を行いました。

また、皆さまから寄せられた義援金は、2月15日時点で日本赤十字社に160万3,343円を、共同募金会に11万5,915円を送金しました。



物資の在庫管理業務を支援

さまざまな手続きで使えます

## マイナンバーカード

マイナンバーカードを使うことで、簡単に行える手続きが増えています。

マイナンバーカードの申請は郵送やインターネットで行えます。申請書が手元にない場合は、市民課市役所1階で配布しているほか、郵送でも受け取ることができます。郵送での受け取りを希望する人は、同課(☎20・1555)へ連絡してください。

マイナンバーカードを申請した人は、交付通知書が届いたら、次の必要書類を持って同課で受け取ってください。

**必要書類** 交付通知書、マイナンバーの通知カード、本人確認ができる物(運転免許証、パスポートなど)官公署発行の顔写真



付きの物1点。または保険証、年金手帳など2点)、住民基本台帳カード(持っている人)

### マイナンバーカードでできること

マイナンバーの提示と本人確認が同時に行える公的な身分証明書として利用できるほか、次のような手続きができます。

- インターネットで確定申告書が提出できるe-Taxインターネットなどの利用
- 全国のコンビニエンスストアやイオン(成田店を含む一部店舗)での住民票、印鑑登録証明書、課税証明書、非課税証明書、所得証明書、戸籍謄(抄)本・戸籍の附票(本市に住民登録と本籍がある人のみ)などの交付

### コンビニ交付が利用できる

マイナンバーカードを普及促進するため、令和8年3月31日までコンビニ交付サービスにかかる手数料を100円減額していますので、ぜひ利用してください。

### 暗証番号が不要なマイナンバーカードも

暗証番号の設定や管理に不安がある人のために、暗証番号が不要な顔認証マイナンバーカードができました。これは本人確認書類や健康保険証として利用できます。

なお、e-Taxやコンビニ交付サービスは利用できません。※くわしくは市民課へ。

### 3月下旬に送付

## 医療費通知

市では、国民健康保険に加入している人に、3月下旬に医療費通知を世帯主宛てで送付します。

これは、11・12月に国民健康保険で受診した医療費の総額と窓口負担額をお知らせするものです。※くわしくは保険年金課(☎20・1526)へ。

### 集積所に出さないで

## 多量のごみ処理

引っ越しなどで多量に出るごみや資源物をごみ集積所に出すと、周囲の迷惑になることがあります。処理施設へ直接持ち込むか、成田市一般廃棄物収集運搬業許可業者へ処理を委託してください。

また、ごみの中には雑がみ、衣類・布類など、リサイクルできる資源物が多く含まれていることがあります。

正しい分別を心掛けましょう。処理施設へ自己搬入する場合

- 可燃ごみ：成田富里いずみ清掃工場(☎36・1689)
- 資源物：リサイクルプラザ(☎36・1000)

受付日時 月～土曜日(祝日を含む) 午前8時30分～正午、午後1時～4時30分

※土曜日・祝日に搬入する場合は、前日までに各施設に連絡してください。くわしくはグリーン推進課(☎20・1530)へ。

### 開始・中止は早めに連絡を

## 水道・下水道

水道・下水道の使用開始・中止名義変更、口座振替の申し込みはヴェオリア・ジェネッツ(株)成田営業所(☎22・8880)に連絡してください。同社ホームページ(<https://www.jenet.sjp/cs/index.cgi?area=06>)でも使用開始・中止の申し込みができます。



ニュータウン地区(中台・加良部・赤坂・玉造・橋賀台・吾妻)は県営水道のため、県水お客様セ

ンター(☎0570・001・245)へ連絡してください。

※くわしくは、水道については水道部業務課(☎22・0269)、下水道については下水道課(☎20・1553)へ。

### 新たに始まりました

## 戸籍謄本などの広域交付

本籍が市内にない場合でも、市民課市役所1階または下総・大栄支所で、戸籍謄本や除籍謄本などを取得できるようになりました。取得できるのは、本人のほか、配偶者や父母・子・孫などの直系尊属・直系卑属です。

交付を希望する人は、マイナンバーカードや運転免許証などの官公署が発行している写真付きの本人確認ができる物を持って、同課または下総・大栄支所で交付を受けてください。なお、休日窓口サービスでは交付できません。

### 戸籍謄(抄)本の添付が不要に

婚姻届や養子縁組届などを提出する際、戸籍謄(抄)本の添付が不要になりました。

※くわしくは市民課(☎20・1525)へ。

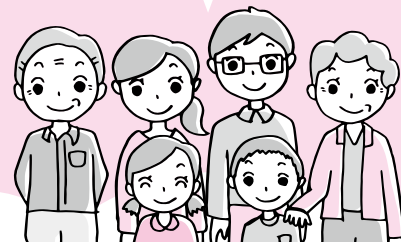


# 困りごと・悩みごと相談室

一人で悩んでいないで相談してみませんか？

相談は無料で秘密は厳守されます。この機会に日頃感じている疑問や悩みを相談してみたいはかがですか。

心の健康、応援します



## 3月の相談日

※期日中の12:00~13:00は相談を実施していません。

相談名	期日	時間	場所	問い合わせ先
市民生活相談(離婚・相続・相隣関係・金銭貸借など)	月・金曜日	9:00~16:00	市役所2階市民相談室 ※各相談の受け付けは、終了時間の30分前まで(午前の受け付けは11時30分まで)。予約制の相談は、予約の時間までに来てください。税務相談と不動産相談は、当日の午前9時30分から市民協働課で整理券を配布します。	市民協働課 ☎20-1507
弁護士法律相談(予約制)	6日(水)・13日(水)・31日(日)	13:00~16:00		※法人からの相談は受けません。内容や当日の混雑状況によっては相談を受けられない場合があります。弁護士法律相談(同年度中に相談は2回まで)の4月分の予約は3月27日(水)から受け付けます。
女性のための相談(DV含む。予約制)	木曜日	10:00~16:00		
税務相談	19日(火)	10:00~15:00		
不動産相談	19日(火)	10:00~12:00		
もめごと・なやみごと・苦情相談(人権・行政相談)	26日(火)	10:00~15:00		
市民よろず相談	16日(出)	13:00~16:00	もりんぴあこうづ	市民よろず相談室 興野さん ☎047-402-2795
司法書士法律相談	20日(水・祝)	18:00~20:00	もりんぴあこうづ	千葉司法書士会佐倉支部 白井さん ☎043-488-4633
司法書士による電話相談	月・水・土曜日	月・水曜日14:00~17:00 土曜日10:00~15:00	電話相談のみ (☎0120-971-438)	千葉司法書士会 ☎043-246-2666
法務局登記手続案内(相続・抵当権抹消など。予約制)	月~金曜日	9:00~16:00	電話案内のみ	法務局成田出張所 ☎23-2313
土地家屋調査士登記相談(土地境界・分筆・新築建物登記など)	13日(水)	9:00~12:00	法務局成田出張所	千葉県土地家屋調査士会印旛支部 内田さん ☎043-308-5290
住宅無料耐震相談(予約制)	17日(日)	9:00~16:00	市役所5階501会議室	建築住宅課 ☎20-1564
子育て中の人の職業相談	月~金曜日	8:30~17:00	市役所2階マザーズコーナー	ハローワーク成田マザーズコーナー ☎20-0567
消費生活相談	月~金曜日	9:30~16:30	市役所2階消費生活センター	消費生活センター ☎23-1161
事業承継に関する相談(予約制)	11日(月)	10:00~16:00	商工会館2階相談室	商工会議所 ☎22-2101
商工業者よろず支援拠点サテライト相談(予約制)	21日(木)	10:00~16:00	商工会館2階相談室	商工会議所 ☎22-2101
若者の就労相談(予約制)	月~金曜日	10:00~17:00	勤労会館	ちば北総地域若者サポートステーション ☎24-7880
社労士による年金相談	6日(水)・27日(水)	10:00~15:00	市役所1階相談室	保険年金課 ☎20-1547
交通事故相談(予約制)	5日(火)	10:00~15:00	市役所2階相談室	交通防犯課 ☎20-1527
障がい者相談	第4日曜日と祝日を除く毎日	月~金曜日9:00~19:30 土・日曜日9:00~18:00	保健福祉館 (日曜日は電話相談のみ)	ほっとすまいるセンター ☎27-1106
心配ごと相談	木曜日	13:00~16:00	保健福祉館	成田市社会福祉協議会 ☎27-7755
くらしと就労相談	月~金曜日	8:30~17:15	商工会館1階	暮らしサポート成田 ☎20-3399
家庭児童相談	月~金曜日	9:00~16:00	市役所2階家庭児童相談室	子育て支援課 ☎20-1538
就学相談(予約制)*1	月~金曜日	9:00~17:00	教育センター	教育センター ☎20-2922
教育相談(予約制)*2	火曜日	9:00~16:00	教育センター	教育センター ☎20-2922
不登校相談*2	月~金曜日	9:00~17:00	ふれあいる一む21	ふれあいる一む21 ☎20-1414
学校教育全般・いじめ相談*2	月~金曜日	9:00~17:00	教育指導課(市役所5階)	教育指導課 ☎20-1582
スクールソーシャルワーカーへの相談*2	月・火・木・金曜日	9:00~17:00	教育センター	教育センター ☎20-2922
教育相談(家庭教育・青少年教育)	月~金曜日	9:00~17:00	教育センター	教育相談室 ☎22-5100
農地・農政相談(予約制)	6日(水)	8:30~11:30 13:30~16:30	下総支所 大栄支所	農政課 ☎20-1542

\*1 対象は未就学児~中学生とその保護者

\*2 対象は小中学生とその保護者



## 男女共同参画の視点

### 性的マイノリティへの理解を

「性的指向及びジェンダーアイデンティティの多様性に関する国民の理解の増進に関する法律(LGBT理解増進法)」が施行されました。

この法律は、性の多様性に寛容な社会の実現を目指すことを目的として制定されました。行動を制限するものでも、特定の人に新しい権利を与えるものでもありません。さまざまな情報や考え方があの中で、偏見や差別をなくしていくために、誰もが個性を認め合っていく姿勢が大切です。

市では、性の多様性への正しい理解と啓発を図るため、男女共同参画情報誌「さざなみ」での情報提供や講座の開催などを行っています。

性的マイノリティの人は、周りの理解不足や偏見などからさまざまな悩みや生きづらさを感じていると言われています。誰もが個性を認め合い、自分らしく生きることができる社会の実現のために、性の多様性について正しい理解を深めましょう。

※くわしくは市民協働課(☎20-1507)へ。

LGBT



## 消費生活相談Q&A

### 「高額当選しました」に注意しよう!

**Q** 市の関係機関の職員を名乗る人から「政府行政機関の調査で、あなたが生活福祉金の受給者として選ばれたので5億円を無料で振り込みます」というメールが届きました。メールには、生活福祉金が生活困窮者などを救済する制度であるとの説明や実際に5億円を受け取った人からの感謝の言葉が書かれていました。また、生活福祉金を受け取るにはメールに記載されたURLにアクセスするよう指示がありますが、本当に5億円を受け取ることはできますか。

**A** 市が高額な生活福祉金を出している事実はありません。メールに返信したり、メールに記載されたURLをクリックしたりしないでください。返信やクリックをすると、お金を受け取るための登録料や手数料などと理由を付けて金銭を要求されることとなります。最初は少額な要求であっても、徐々に金額が増え、最終的に高額な金額を支払わされる場合があります。そのほかにも有名人や資産家を名乗る人から「1億円の当選者選ばれた」「老後を支援する」といったメールが届き、金銭を要求されたという事例もあるので注意してください。

不安に思ったりトラブルになったりした場合は消費生活センターに相談してください。

※くわしくは同センター(☎23-1161)へ。





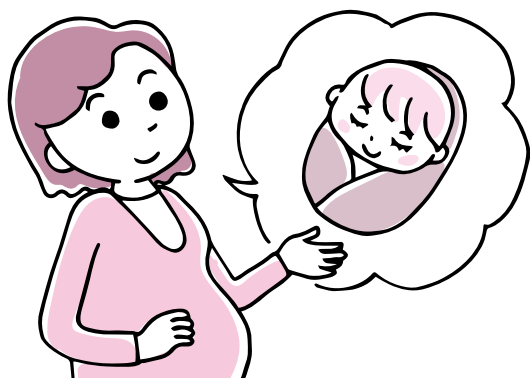
## 国民健康保険の出産育児一時金

### 医療機関へ直接支払います

出産育児一時金には直接支払制度があります。被保険者が医療機関で手続きをすることにより、50万円を上限として、国民健康保険から医療機関へ費用を直接支払う制度です。

この制度を利用すれば、被保険者は出産費用から50万円を引いた差額を医療機関に支払えばよいので、事前にまとまった費用を用意する必要がありません。

制度を利用しない場合は、出産後に市へ申請することになり



ます。実施していない医療機関もあるので、出産予定の医療機関に直接確認してください。ただし、全国健康保険協会、健康保険組合、共済組合などに被保険者本人として1年以上加入していた人が、その保険をやめてから6カ月以内に出産する場合は、以前加入していた保険から支給される場合があります。制度を利用する時には、以前加入していた健康保険に確認してください。

#### 直接支払制度を利用する場合

医療機関で保険証を提示して、直接支払制度に関する合意文書に署名してください。通常、市での手続きは不要ですが、出産費用が50万円を下回った場合は、手続きをすることで差額を受け取れます。保険年金課(市役所1階)または下総・大栄支所で申請してください。

#### 直接支払制度を利用しない場合

医療機関で保険証を提示して、制度を利用しない旨を申し出てください。退院時に出産費用の全額を医療機関に支払い、その後、保険年金課または下総・大栄支所に申請してください。

**申請に必要な物**＝保険証、母子健康手帳、世帯主の預金口座番号が分かる物、医療機関から受け取る直接支払制度に関する合意文書と出産費用の請求・領収明細書、分娩者のマイナンバーが分かる物

※くわしくは保険年金課(☎20-1526)へ。

## 国民年金保険料の免除期間・納付猶予期間

### 追納で受取額が増加

国民年金保険料の免除(全額免除・一部納付)・納付猶予・学生納付特例の承認を受けた期間がある場合、保険料を全額納めた時よりも老齢基礎年金の受取額が少なくなります。

そこで、将来受け取る老齢基礎年金を増額するために、10年以内であれば免除を受けた期間の保険料を後から納めること

令和6年3月末日までに追納する場合の1カ月分の保険料額

年 度	全額免除 納付猶予 学生納付特例 (加算額)	4分の1納付 (加算額)	半額納付 (加算額)	4分の3納付 (加算額)
平成25年度	15,220円 (180円)	11,420円 (140円)	7,610円 (90円)	3,810円 (50円)
平成26年度	15,370円 (120円)	11,530円 (90円)	7,680円 (60円)	3,840円 (30円)
平成27年度	15,700円 (110円)	11,770円 (80円)	7,840円 (50円)	3,930円 (30円)
平成28年度	16,360円 (100円)	12,260円 (70円)	8,180円 (50円)	4,080円 (20円)
平成29年度	16,570円 (80円)	12,430円 (60円)	8,280円 (40円)	4,140円 (20円)

ができます(追納)。

ただし、免除などの承認を受けた期間の翌年度から起算して3年度目以降に追納すると、当時の保険料額に一定の加算額が上乗せされます。

追納を希望する人は、佐原年金事務所(☎0478-54-1442)へ連絡してください。

※くわしくは佐原年金事務所へ。

年 度	全額免除 納付猶予 学生納付特例 (加算額)	4分の1納付 (加算額)	半額納付 (加算額)	4分の3納付 (加算額)
平成30年度	16,410円 (70円)	12,300円 (50円)	8,200円 (30円)	4,100円 (20円)
令和元年度	16,460円 (50円)	12,350円 (40円)	8,220円 (20円)	4,110円 (10円)
令和2年度	16,570円 (30円)	12,420円 (20円)	8,290円 (20円)	4,140円 (10円)
令和3年度	16,610円 (0円)	12,460円 (0円)	8,300円 (0円)	4,150円 (0円)
令和4年度	16,590円 (0円)	12,440円 (0円)	8,290円 (0円)	4,150円 (0円)

# お知らせ

## 廃止します JR成田駅西口の喫煙所

JR成田駅西口のデッキに設置されている喫煙所は、5月31日(金)をもって廃止します。  
 皆様のご理解をお願いします。  
 ※くわしくは商工課(☎20-1622)へ。

## 休館日が変わります 子ども館

4月から、子ども館の休館日が次の通り変更になります。  
 なお、開館時間に変更はありません。  
**休館日**=第3水曜日、12月29日~31日、1月1日~3日  
 ※くわしくは子育て支援課(☎20-1538)へ。

## 移転します 消費生活センター

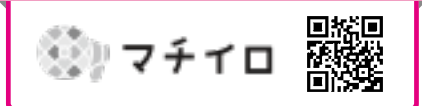
3月25日(月)より消費生活センターが市役所3階へ移転します。  
 ※くわしくは商工課(☎20-1622)へ。

# 催し物

## 地域で芸術活動を行う人たちの作品を アートマーケットなりた

**日時**=3月16日(土)・17日(日) 午前9時30分~午後4時(17日は午後3時30分まで)  
**会場**=国際文化会館  
**内容**=成田陶芸サークル文化協会による陶芸作品とマミーズポケットによる手芸作品の展示・販売  
 ※入場は無料です。鑑賞を希望する人は当日直接会場へ。くわしくは国際文化会館(☎23-1331、月曜日は休館)へ。

スマートフォンで読む「広報なりた」専用アプリを無料でダウンロードできます。



## 優雅な昼のひとときを ふれあいコンサート

**日時**=3月26日(火) 午後0時10分~0時50分  
**会場**=市役所6階大会議室  
**内容**=サウザンドリーブスによるオカリナのコンサート  
**入場料**=無料  
 ※鑑賞を希望する人は当日直接会場へ。  
 くわしくは文化国際課(☎20-1534)へ。

## 新鮮な食材を探しに 成田楽市

**期日**=3月23日(土)  
**会場**=卸売市場(天神峰)  
**内容**=青果物・水産物・肉などの大売り出し、キッチンカーの出店  
**青果物・水産物**  
**時間**=午前8時~正午  
**関連食品棟・キッチンカー**  
**時間**=午前8時~午後2時  
 ※くわしくは卸売市場(☎37-7018)へ。

## こだわりの作品を展示 書道・陶芸・油絵展

**日時**=3月6日(水)~13日(水)(11日(月)を除く) 午前10時~午後5時(13日は正午まで)  
**会場**=なごみの米屋 スカイタウンギャラリー  
**内容**=生涯大学院の学生が専門講座で制作した作品の展示  
**入場料**=無料  
 ※鑑賞を希望する人は当日直接会場へ。  
 くわしくは生涯学習課(☎20-1583)へ。

## 作って遊ぼう こどもフェスタ

**日時**=3月23日(土) 午前9時30分~11時30分  
**会場**=保健福祉館  
**内容**=毛糸や風船を使った工作、折り紙、魚釣り、おもちゃの修理の受け付けなど  
**対象**=小学生以下と保護者  
**参加費**=無料  
 ※参加を希望する人は当日直接会場へ。  
 くわしくは成田市ボランティア連絡協議会(☎27-8010・ボランティアセンター内)へ。

## 図書館

今月の休館日=4日(月)・11日(月)・18日(月)・25日(月)・29日(金)(館内整理日)  
 ※20日(水・祝)は本館・公津の杜分館・三里塚コミュニティセンター図書室のみ開館します(午前9時30分~午後5時)。  
 本館・公津の杜分館は火~金曜日は午前9時30分~午後7時(本館2階は午後5時15分まで)、土・日曜日は午後5時まで開館しています。

## 航空機騒音測定結果

令和6年1月分 (単位: デンベル)

測定局	Lden	測定局	Lden	測定局	Lden
電台	54.1	磯部	58.0	猿山	46.3
北羽鳥	57.0	水掛	56.2	滑川	52.2
北羽鳥北部	56.8	荒海	60.8	新川	56.2
長沼	57.4	荒海橋本	62.1	西大須賀	56.2
押畑	52.3	飯岡	59.8	四谷	56.1
馬場	56.4	久住小	56.9	高倉	58.6
遠山小	58.4	芦田(NAA)	57.0	幡谷	55.8
本三里塚	58.4	芦田	62.4	内宿	50.5
三里塚小	59.0	大生	60.2	土室(県)	61.5
御料牧場記念館	56.0	赤荻	60.3	土室(NAA)	51.8
		西和泉	63.7	成毛	55.7
三里塚グラウンド	62.1	東和泉	58.7	大室北	42.9
		野毛平	61.0	大室	53.9
本城	57.0	野毛平	60.4	大室(NAA)	52.3
南三里塚	57.6	工業団地	60.4	新田(NAA)	56.8
		堀之内	58.9	新田	58.1

色文字は、騒防法第一種区域(基準値: Lden62デンベル以上)に設置された測定局を示します。

※航空機騒音評価指標のLdenは、時間帯補正等価騒音レベルのことで、航空機騒音をエネルギーとして加算し、夕方や夜間の値には重み付けを行います。この数値は速報値です。旧指標であるWECPNLの速報値は、市ホームページ(<https://www.city.narita.chiba.jp/environment/page096100.html>)に掲載しています。くわしくは空港対策課(☎20-1521)へ。







優秀作品には賞状と記念品が  
こいのぼりぬり絵コンテスト

応募された作品は4月23日(火)～5月26日(日)に、もりんぴあこうづで展示されます。

応募方法=4月21日(日)までに、同館で配布しているこいのぼりの塗り絵を完成させて同館へ

※くわしくは同館(☎27-5252、第4月曜日(休館)へ。

入会説明会を開催します  
子ども会連絡会

子ども会連絡会に加盟を希望する団体向けに、入会説明会を開催します。

加盟団体は、活動保険への加入や主催事業への参加ができ、充実した子ども会活動が可能になります。活動に興味のある人は参加してみませんか。

日時=3月19日(火) 午前11時～11時30分

会場=中央公民館

対象=市内の子ども会の代表者、子ども会の活動に興味のある人

※申し込みは子ども会連絡会事務局(生涯学習課・☎20-1583)へ。

ゲームで遊ぼう  
新1年生あつまれ

日時=3月16日(土) 午前10時～11時30分

会場=子ども館

内容=ジェスチャーゲームや玉入れなどで遊び、フリートークで交流を深める

対象=令和6年度に入学する新小学1年生と保護者

定員=20組(先着順)

参加費=無料

※申し込みは3月5日(火)からの午前9時～午後4時に子ども館(☎20-6330、月曜日は休館)へ。

## 保育園などで働きませんか

勤務期間=令和6年4月1日～7年3月31日

応募方法=封筒に職種を書き、写真(6カ月以内に撮影した物)を貼った履歴書を直接または郵送で各応募先へ

職種(募集人員) 勤務場所	応募資格	業務内容	勤務条件 (勤務時間には休憩を含む)	応募期間 応募・問い合わせ先など
保育士 (35人程度) 市立保育園	保育士の資格を持つ人*1	乳幼児の保育など	勤務日時*2=月～金曜日と月1回の土曜日(祝日を除く) 午前8時30分～午後5時のシフト制(時間外勤務あり) 時給*3=1,370円～1,410円(勤務時間に応じ社会・雇用保険加入と期末・勤勉手当あり)	
看護師 (3人程度) 市立保育園	看護師の資格を持つ人*1	園児の健康管理、 乳児保育の補助	勤務日時*2=月～金曜日と月1回の土曜日(祝日を除く) 午前8時30分～午後5時(時間外勤務あり) 時給*3=1,480円～1,510円(勤務時間に応じ社会・雇用保険加入と期末・勤勉手当あり)	○3月8日(金)(当日消印有効)まで(土・日曜日、祝日を除く)
幼稚園教諭 (副担任) (1人) 大栄幼稚園	幼稚園教諭免許を持つ人*1	クラス担任の補助、 バス添乗	勤務日時=月～金曜日(祝日を除く。幼稚園の長期休業期間は週1日程度) 午前7時45分～午後4時または午前8時～午後4時15分のシフト制(時間外勤務あり) 時給*3=1,370円～1,410円(社会・雇用保険加入と期末・勤勉手当あり)	○保育課(市役所2階 〒286-8585 花崎町760)・☎20-1607 後日、面接日を通知します
児童ホーム 支援員 (8人程度) 市内児童ホーム	18歳以上で業務に意欲的に取り組める人	留守家庭児童(小学生)の育成支援	勤務日時*2=月～土曜日(祝日を除く) 午後1時30分～7時のシフト制(土曜日、小学校の休業日は午前7時30分から) 時給*3=放課後児童支援員の資格あり1,280円～1,330円、資格なし1,250円～1,290円(勤務時間に応じ社会・雇用保険加入と期末・勤勉手当あり)	
栄養士 (1人程度) 保育課	栄養士免許を持つ人*1	保育園などでの栄養・食育・衛生管理に関する業務	勤務日時=月12日程度(土・日曜日、祝日を除く) 午前9時～午後4時 時給*3=1,280円～1,330円(期末・勤勉手当あり)	
保健師 (若干名) 健康増進課	保健師の資格を持ち、パソコンの操作ができる人*1	出産・子育て応援事業に関わる保健業務など	勤務日時=月11日程度(土・日曜日、祝日を除く) 午前8時30分～午後5時 時給*3=1,530～1,550円	○3月12日(火)(必着)まで(土・日曜日、祝日を除く) ○健康増進課(保健福祉館内 〒286-0017 赤坂1-3-1)・☎27-1111 後日、面接日を通知します

\*1 学生不可。ただし、令和6年3月末日までに卒業見込みの場合は応募可 \*2 勤務日数は応相談  
\*3 令和6年2月21日時点での予定額。金額は職務経験年数に応じて決定

## えほんとおそぼう

## 図書館のおはなし会

絵本に触れ合うきっかけづくりに参加してみませんか。

会場＝市立図書館本館

参加費＝無料

申込方法＝市立図書館(☎27-2000)へ。同館ホームページ(<https://www.library.city.narita.lg.jp>)からも申し込みます。2・3歳のおはなしかい、はるやすみおはなしかいへの参加を希望する人は当日直接会場へ

## 0・1歳のおはなしかい

日時＝3月15日(金) 午前11時～11時30分

対象＝市内在住の0・1歳児と保護者

定員＝12組(初めての人を優先に先着順)

持ち物＝薄手のハンカチ

## 2・3歳のおはなしかい

日時＝3月15日(金) 午前10時15分～10時45分

対象＝市内在住の2・3歳児と保護者

定員＝15組(先着順)

持ち物＝薄手のハンカチ

## はるやすみおはなしかい

日時＝3月26日(火) ①午前10時30分～11時②午前11時20分～正午

内容＝①「ぐりとぐらのえんそく」「のりたいたい」ほか②「牛方とやまんば」「まめたろう」ほか

対象＝①3歳以上の未就学児と保護者②小学生(保護者も可)

※くわしくは市立図書館へ。

新型コロナウイルス  
ワクチン情報

## 無料での接種が終了

新型コロナウイルスワクチンの無料での接種は、3月31日(日)で終了します。

接種を希望する人は、期間内に各医療機関に電話で予約をした上で接種を受けてください。

来年度以降の接種の詳細は決まり次第、広報なりたや市ホームページでお知らせします。

※くわしくは健康増進課(☎27-1111)へ。

## 一緒に口ずさんで楽しもう

## さんりづかいきき音楽くらぶ

懐かしい童謡や唱歌、歌謡曲などをピアノの生演奏に合わせて楽しみませんか。

日時＝4月11日、5月9日、6月13日、7月11日、8月8日、9月12日、10月10日、11月14日、1月16日、2月13日、3月13日の木曜日(全11回) 午前10時～11時30分

会場＝三里塚コミュニティセンター

定員＝20人(先着順)

参加費＝無料

※申し込みは同センター(☎40-4880、月曜日は休館)へ。

## みどりを育てよう

## グリーンボランティア

日時＝4月4日、5月2日、6月6日、7月4日、8月1日、9月5日、10月3日、11月7日、12月5日、3月6日の木曜日 午後2時～3時30分

会場＝もりんぴあこうづ

内容＝枯れ草の片付けや花から摘み、種まきなどを行い野菜や花を育てる

対象＝6歳以上の人

参加費＝無料

持ち物＝汚れてもよい服装、軍手

※参加を希望する人は当日直接会場へ。くわしくは、もりんぴあこうづ(☎27-5252、第4月曜日は休館)へ。

## 掘り出し物を見つけよう

## リサイクル製品の販売

日時＝3月7日(休)～10日(日) 午前9時～午後4時

会場＝リサイクルプラザ

リサイクル製品＝自転車、家具類

価格(1点当たり)＝5,000円以内

対象＝市内在住で品物を持ち帰ることができる人(希望者には建物1階までの運送を有料で行います)

申込方法＝運転免許証などの本人確認ができる物を持って、リサイクルプラザにある申込用紙を提出

抽選日＝3月12日(火)(当選者にはがきで通知)

※申し込みのなかった品物は12日午後1時から即売します。くわしくはリサイクルプラザ(☎36-1000)へ。

## レベルに合わせて学ぼう

## 英会話講座

基礎から実践までのレベルに分かれて英会話を学びます。オンライン講座はWeb会議サービス「Zoom」を使って開催します。講座を受講するには参加費のほかに成田市国際交流協会の入会金1,000円(学生は500円)が必要です。

定員＝各15人(先着順)

参加費＝各1万8,000円(教材費は別途)

申込方法＝成田市国際交流協会(☎23-3231)へ。

専用フォーム(<https://forms.gle/HRr7rdVZr2GNneAm6>)からも申し込みます



初級対面クラス

## 初級対面クラス

日時＝5月2日～3月6日の第1・3木曜日(8月1日・15日、1月2日を除く。全18回) 午後6時30分～8時

会場＝赤坂ふれあいセンター

内容＝基礎文法を復習しながら日常会話を学ぶ

## 中級対面クラス

日時＝4月25日～2月27日の第2・4木曜日(8月8日・22日、12月26日を除く。全18回) 午後6時30分～8時

会場＝赤坂ふれあいセンター

内容＝日常のさまざまな場面で役立つ実践的な英語を学ぶ

## 上級オンラインクラス

日時＝5月2日～3月6日の第1・3木曜日(8月1日・15日、1月2日を除く。全18回) 午後7時～8時30分

内容＝実践的で高度な英語を学ぶ

※くわしくは成田市国際交流協会へ。

## 表参道の交通規制

期日＝3月2日(土)・3日(日)・9日(土)・10日(日)・16日(土)・17日(日)・20日(水・祝)・23日(土)・24日(日)・30日(土)・31日(日)

## 区間と時間

○JR成田駅～薬師堂…午前11時～午後2時

○薬師堂～成田山門前(鍋店角)…午前11時～午後4時

※くわしくは成田市観光協会(☎22-2102)へ。



## 伝言板

MessageBoard



募

集

息の合ったプレーで

## ソフトテニス春季選手権大会

日時=3月17日(日)(雨天時は24日(日))

午前9時から

会場=重兵衛スポーツフィールド中台テニスコート

競技方法=ダブルス一般男女・成年男女(40歳以上)・シニア一部男子(55歳以上)・シニア二部男子(70歳以上)

参加費(1ペア当たり)=3,000円(高校生以下は1,000円)

申込方法=3月11日(月)までにEメールで氏名・年齢・性別・電話番号を市ソフトテニス連盟(Eメールnrt.softtennis@gmail.com)へ

※くわしくは同連盟・麻生さん(☎090-4223-5530)へ。

Japanese lesson

## やさしいにほんごクラス

日常で使う簡単な日本語を学びませんか。

講座を受講するには、参加費のほかに成田市国際交流協会の入会金1,000円(学生は500円)が必要です。

日時=4月から3月の木曜日(4月4日・11日、5月2日、8月1日・8日・15日・22日・29日、12月26日、1月2日、3月20日・27日を除く。全40回)午後6時30分~8時

会場=男女共同参画センター

対象=ひらがなやカタカナが読める外国人、日本語能力試験N5・4レベルの取得を目指す人

定員=20人(先着順)

参加費=2,000円(教材費)

申込方法=成田市国際交流協会(☎23-3231)へ。専用フォーム(<https://forms.gle/xculpzJxMEXr1v3R7>)からも申し込みます

※くわしくは成田市国際交流協会へ。



60歳からの新しい出会い

## 生涯大学院

高齢者の生きがいづくりのための学習と活動の場を提供しています。

会場=生涯大学校(囲護台)ほか  
内容

○教養講座(年25回程度・午前10時~正午)…成田の歴史、健康・軽スポーツ、俳句、介護保険制度など

○専門講座(年15回程度・午後1時30分~3時30分)…書道・陶芸・園芸・絵画・体操・音楽から1つを選択

○そのほかの活動…広報誌の編集、作品展の開催など

対象=市に住民記録がある60歳以上(4月1日時点)で3年間通学できる人

定員=100人(応募者多数は抽選)

授業料=無料(教材費・保険料などは実費)

申込方法=3月15日(金)(必着)までに、はがきまたはEメールで住所・氏名(ふりがな)・生年月日・性別・電話番号を生涯学習課「生涯大」係(〒286-8585 花崎町760 Eメールshogaku@city.narita.chiba.jp)へ

※くわしくは同課(☎20-1583)へ。



市制施行70周年記念

## 【JAL×成田市】飛行機の聖地!ボーイング社エバレット工場に行く3泊5日アメリカツアー

高校生などの皆さんに、今後の進路の選択肢として航空業界に興味を持ってもらえるよう、視察ツアーを実施します。

期間=7月21日(日)~25日(木)

訪問先=成田空港JAL航空機整備センター、ボーイング社エバレット工場(米国)ほか

対象=次の要件などを満たす人

○市内在住の平成18年4月2日~21年4月1日生まれ

○健康で外国での長期滞在ができる

定員=30人程度(選考あり)

参加費=10万円(保険料などは別途)

申込方法=4月12日(金)までに専用フォーム(<https://logoform.jp/f/Z8CW2>)から申し込む※くわしくは成田市制施行70周年記念事業実行委員会事務局(企画政策課・☎20-1500)または市ホームページ([https://www.city.narita.chiba.jp/event/page0501\\_00013.html](https://www.city.narita.chiba.jp/event/page0501_00013.html))へ。

迫力の機体を間近で(提供:日本航空株)



巨大な工場で貴重な経験を(提供:ボーイング社)

# 保健インフォメーション

このコーナーの会場は保健福祉館です。問い合わせは健康増進課(☎27-1111)へ。電話やFAX(27-1114)で健康に関する相談なども受け付けています。相談は医師などの都合により日程を変更する場合があります。

▼一般健康相談	期日	受付時間	相談を受ける人
こころの健康相談 (治療中の人を除く)	3月 6日(水)	午後1時15分～ 2時30分	精神科医師・保健師
	3月 8日(金)	午後1時15分～ 3時	カウンセラー・保健師
▼乳幼児健診・相談	期日	受付時間	対象
赤ちゃん相談・4カ月	3月12日(火)	午前9時～ 午後2時	令和5年11月生まれ
赤ちゃん相談・10カ月	3月13日(水)	午後2時	令和5年5月生まれ
1歳6カ月児健診*	3月 7日(水)	午前9時～ 午後2時30分	令和4年8月生まれ
2歳児歯科健診	3月14日(木)		令和3年8月生まれ
3歳児健診*	3月21日(木)		令和2年9月生まれ
こころの発達相談	3月12日(火)		午前9時～11時
離乳食相談	3月15日(金)	午前9時10分～ 午後2時	生後4～18カ月の乳幼児の保護者

\*以外は予約制です。申し込みは健康増進課へ。


- **母親学級(予約制)**
- 内容＝妊娠・出産に関する話や個別相談など
- 対象＝初めて妊娠した人
- **パパママクラス(予約制)**
- 内容＝赤ちゃん人形を使った育児体験と沐浴講座
- 対象＝初めて赤ちゃんが生まれる夫婦やその家族
- **パパママクッキング(予約制)**
- 内容＝調理実習など

**対象**＝妊娠16～27週頃の夫婦  
※日時などくわしくは健康増進課へ。

- **こんにちは赤ちゃん事業**

内容＝助産師や保健師などによる家庭訪問

**対象**＝生後4カ月までの乳児  
※赤ちゃんお誕生連絡票(母子健康手帳別冊内)を健康増進課または子育て支援課へ提出してください。



## みんなおいでよ! なかよしひろば

市では、午前9時～正午、午後1時30分～4時30分に子ども館・三里塚コミュニティセンター・もりんぴあこづの一部を市内在住の乳幼児と保護者が自由に遊べる場「なかよしひろば」として開放しています(各施設の休館日を除く)。くわしくは各問い合わせ先へ。

施設名	行事名	期日	時間
子ども館(なかよしひろば) ☎20-6300	誕生日手形・身体測定	毎日	午前9時～正午、 午後1時30分～4時30分
	赤ちゃんの時間	3月7日(水)	午後1時50分～2時30分
	おさんぽに行こう	3月13日(水)	午前10時～11時
	手形アート	3月19日(火)	午前9時～正午、 午後1時30分～4時30分
三里塚コミュニティセンター(三里塚なかよしひろば) ☎37-3922	誕生月の手形取り・フォトスタジオ・身体測定	毎日	午前9時～正午、 午後1時30分～4時30分
	1歳タイム	3月5日(火)	午前10時45分～正午
	赤ちゃんタイム	3月6日(水)…生後6カ月程度まで	午後1時30分～2時50分
		3月8日(金)…生後7～11カ月程度	
	キッズタイム	3月12日(火)…1歳6カ月程度から	午前10時45分～正午
公園で遊ぼう	3月19日(火)	午前10時～11時	
もりんぴあこづ(公津の杜なかよしひろば) ☎27-7300	お楽しみデー「ひなまつり」	3月1日(金)	午前10時30分～11時、 午後4時～4時30分
	赤ちゃんタイム	3月7日(水)・27日(水)	午後1時30分～3時
	おそとひろば	3月8日(金)・14日(木)	午前10時～11時30分
	お誕生会	3月15日(金)	午前10時～11時
	赤ちゃん講座「歯のはなし」	3月19日(火)	午後1時30分～3時

## 献血にご協力ください

**【イオンモール成田】**3月9日(土)・17日(日)・20日(水・祝)・30日(土) 午前10時～11時30分、午後1時～4時30分

**【ANAクラウンプラザホテル成田】**3月5日(火) 午前9時30分～午後1時

**【成田郵便局】**3月11日(月) 午後2時～4時30分

※国内で承認されている新型コロナウイルスワクチンを接種した人は、接種後48時間以上経過している場合に献血ができます。また、日程は変更になる場合があります。くわしくは千葉県赤十字血液センター千葉港事業所推進課(☎043-241-8332)へ。

## こども急病電話相談

☎ #8000

ダイヤル回線からは☎043-242-9939、午後7時～翌午前8時・年中無休

## 成田市医療相談ホットライン

専門の医療スタッフが、24時間年中無休、無料で相談に応じます。

☎ 0120-24-1130

## 日曜祝日診療機関

都合により休診する場合があります。来診前に電話で問い合わせてください。

**成田病院**(午前中・押畑・☎22-1500)  
**藤倉クリニック**(第2・4日曜日の午前中・幸町・☎22-1158)

**聖マリア記念病院**(取香・☎32-0711)  
**ひらの内科**(日曜日の午前中・ウイング土屋・☎23-8070)

**なのはなクリニック**(日曜日の午前中・吉岡・☎49-0533)

## 急病診療所 ☎27-1116

赤坂1-3-1(保健福祉館敷地内)

受付日時	診療科目
毎日(休診日なし)	内科
午後7時～10時45分	小児科
日曜日、祝日、振替休日、8月13日～15日、12月29日～1月3日	内科
午前10時～午後4時45分	小児科
	外科
祝日(日曜日を除く)、振替休日、8月13日～15日、12月29日～1月3日	歯科
午前10時～午後4時45分	

※症状や年齢によって対応が難しい場合があります。電話は受付時間の15分前から受け付けていますので、事前に連絡してください。



# 福 と 社 健 と 康

Health and Welfare

## 余っている食品を活用

### なりたフードバンク活動

成田市社会福祉協議会では、家庭や企業で余っている食品の寄付を受け付け、生活に困っている人に配布しています。

**受付日時**＝平日の午前9時～午後5時

**受付場所**＝成田市社会福祉協議会(保健福祉館内)、暮らしサポート成田(商工会館1階)

**募集内容**＝米(令和4・5年産)、乾麺、缶詰、レトルト・インスタント食品などで次の全てに当てはまる物

- 未開封である
- 賞味期限まで2カ月以上ある
- 常温で保存できる

※くわしくは成田市社会福祉協議会(☎27-7755)へ。

## 助産師が訪問します

### こんにちは赤ちゃん事業

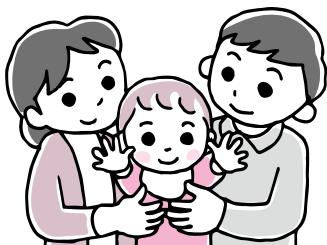
市では、生後4カ月までの赤ちゃんがいる家庭を対象に、助産師などが訪問し子育てに関する不安や悩みに助言などを行う「こんにちは赤ちゃん事業」を実施しています。

赤ちゃんが生まれたら、母子健康手帳別冊に付いている「赤ちゃんお誕生連絡票」を健康増進課(保健福祉館内)または子育て支援課(市役所2階)へ提出してください。ちば電子申請サービス([http://apply.e-tumo.jp/pref-chiba-u/offer/off erList\\_initDisplay](http://apply.e-tumo.jp/pref-chiba-u/offer/off erList_initDisplay))から



も提出できます。なお、出産のために一時的に市内へ里帰りしている人も利用できる場合があります。

※くわしくは健康増進課(☎27-1111)へ。



## 心がつらい時は相談してください

### 自殺対策強化月間

卒業や転勤などの環境の変化により自殺者数が最も多くなる3月は、自殺対策強化月間と定められています。

一人で悩みや不安を抱え込まないで、相談してください。

#### 千葉県いのちを支えるSNS相談

LINEを使って悩みなどを相談できます。

**日時**＝3月31日(日)までの毎週月・水・土・日曜日 午後6時～9時30分

**利用方法**＝LINEのホーム画面から「友だち追加」を選び、右のQRコードを読み取って「いのちを支えるSNS @ちば」を友だち登録して、メッセージを送る



#### 千葉いのちの電話

心に悩みや苦しみを抱えている人が電話で相談できます。

**日時**＝24時間年中無休

**電話番号**＝043-227-3900、☎0120-783-556(毎月10日のみ)

#### #いのちSOS

相談員が心の悩みなどを聴いて、必要な支援策と一緒に考えます。

**電話番号**＝☎0120-061-338

#### こころの耳

心に不安や悩みを抱えながら働いている人に向けて相談窓口や医療機関などを案内しています。

**ホームページ**＝<https://kokoro.mhlw.go.jp>

※くわしくは健康増進課(☎27-1111)へ。

## 生活再建をお手伝い

### 暮らしサポート成田

暮らしサポート成田(商工会館1階)では、生活保護を受けていない人で、生活の維持が難しい人を対象に、社会福祉士などの支援員が相談に応じています。

相談内容は、仕事や家計、家賃の滞納、借金、引きこもりなどさまざまです。

窓口に来られない場合には支援員が訪問することもできますので、困り事があったら気軽に相談してください。

※くわしくは暮らしサポート成田(☎20-3399)へ。

## 不安を感じていませんか

### こころの健康相談

3月は進学や就職による転居などで生活環境が大きく変わる時期です。

やる気が出ない、疲れやすいなどの心身の変化に気付いたら、早めに相談することが大切です。医師やカウンセラーが個別に対応し、秘密は厳守します。

**会場**＝保健福祉館

**対象**＝市内在住で、精神科や心療内科などの専門機関を受診していない人またはその家族

※相談は無料です。日程などは保健インフォメーション(18ページ)で確認してください。申し込みは相談日の前日までに健康増進課(☎27-1111)へ。

## 国際医療福祉大学成田病院が開催

### 糖尿病教室

生活習慣を見直すきっかけづくりとして、糖尿病ではない人や健康に関心のある人も参加できます。

**日時**＝3月23日(土) 午後1時～3時

**会場**＝国際医療福祉大学成田病院

**内容**＝糖尿病の予防や治療、食事、運動などについて医師・看護師・理学療法士・管理栄養士などの専門家が解説する  
**講師**＝<sup>たけもとあゆみ</sup>竹本稔さん(同病院糖尿病・代謝・内分泌内科部長)ほか

**定員と参加費**＝100人(先着順)・無料

※申し込みは同病院(☎35-5600)へ。

## 手続きなどをお手伝い

### 日常生活自立支援事業

福祉サービスの利用手続きや公共料金・家賃の支払いなどを自身で行うことに不安がある人に対して、生活支援員を派遣します。また、通帳や印鑑などの管理が不安な場合は、預かります。

**対象**＝市内在住で高齢または障がいがあり、自身での金銭などの管理に不安がある人

**年会費**＝3,600円(財産保全是別途3,000円)

**利用料(1時間30分未満)**＝1,000円(以降は30分ごとに500円加算。交通費は別途)

※くわしくは成田市社会福祉協議会(☎27-7755)へ。

昭和29年3月31日に誕生した成田市は、今年、令和6年に市制施行70周年を迎えます。今回から、本市が歩んできた70年の歴史を、写真や資料で振り返る「シリーズ成田市70年」(全10回)を掲載します。

### 昭和28年～30年の出来事

昭和28年	10月	町村合併促進法が施行され、全国的に町村合併が推進される
昭和29年	3月	1町6村が合併して成田市が誕生
	5月	成田市で市章を制定
	7月	成田市制施行祝賀行事を開催
昭和30年	2月	1町2村が合併して下総町が誕生
	4月	2村が合併して大栄町が誕生

### 祝賀行事が盛大に

成田市では、成田祇園祭に合わせ、昭和29年7月6日～10日に、市制施行祝賀行事が開催されました。

成田小学校の講堂で開催された市制施行祝賀式を皮切りに、6日夜には、国鉄(現JR)成田駅周辺で提灯行列、8日は国鉄成田駅前で、当時の人気歌手・小唄勝太郎さんの歌謡ショー、10日は花火大会など、数多くの催しが盛大に行われました。

当時の広報紙は、4,000人を超す市民が市内を練り歩いた、提灯行列の光の様子を「火の海と化した提灯行列」(「成田市政だより(昭和29年8月10日号)」)と伝えています。



成田小学校講堂で行われた市制施行祝賀式



市内を練り歩く提灯行列



①市制施行当初の市庁舎は旧成田町役場を使用②昭和20年代ごろの伊能歌舞伎③昭和31年の滑河駅前十字路④昭和28年の成田祇園祭

昭和29年になると、神崎地区から5町村合併の提案が起こり協議が重ねられましたが、実現には至りませんでした。

その後、元の3町村で対等合併を進めることになり、昭和30年2月11日に下総町が誕生。当時の人口は8,109人で、下総町という町名は一般公募で集まったものから選ばれました。

### 大栄町の誕生

昭和28年の町村合併促進法の施行を受け、大須賀村・昭栄村で合併の計画が進められました。

それぞれの地区から出された意見を基に調整を重ね、合併に向けて協議が進められていき、昭和30年3月23日、両村で合併案を議決。昭和30年4月15日に大栄町が誕生しました。

当時の人口は1万1,954人。新町の名称は大須賀村の「大」と昭栄村の「栄」を併せて大栄町となりました。



# 成田市・下総町・大栄町の誕生



## 昭和の大合併で市町村数が3分の1に

戦後、新制中学校の設置や市町村消防・自治体警察の創設の事務なども市町村の事務とされましたが、規模の小さい町村は、行財政上、そのような事務を担うことが難しいところもありました。そこで、昭和28年に町村合併促進法が施行され、新制中学校を効率的に設置管理できる規模として、人口8,000人を標準に、町村合併が進められていきました。

その結果、昭和36年の全国の市町村数は、昭和28年のおよそ3分の1となりました。

## 成田市の誕生

千葉県では、町村合併促進法が施行される以前から町村合併に向けて動き出していました。

昭和27年には、成田町・公津村・八生村・中郷村・久

住村・豊住村・遠山村・富里村(現富里市)・安食町(現栄町)の2町7村で合併を進めるのが最適だと考えられていましたが、富里村は人口や財政規模から合併の必要はないと判断され、安食町は住民の強い反対により、この合併案は日の目を見るに至りませんでした。

そのような中でも、当時の各町村が抱える財政危機を克服する有効な手段と考えられていた町村合併の機運は衰えることなく、昭和29年1月14日には、富里村・安食町を除いた1町6村で合併協議会が設置されました。

その後「対等合併とする」「新市名を成田市とする」などを盛り込んだ合併基本要領が作成され、昭和29年3月31日、人口4万4,724人の成田市が誕生しました。

## 下総町の誕生

昭和28年、町村合併促進法が施行されると、滑河町・高岡村・小御門村の1町2村での合併が計画されました。



# 節分 in 子ども館



# おそとひろば in もりんぴあこうづ





なかよしひろば

# 子どもも大人も笑顔になれる場所



乳幼児と保護者が自由に遊べる「なかよしひろば」。

毎月さまざまなイベントが企画され、訪れると子どもたちの豊かな表情を見ることができる場所です。

ふと周囲を見回せば、子どもたちにも負けない笑顔を見せているのは保護者の皆さん。

今日も、参加者の間で交流の輪が広がりました。

## 1歳タイム in 三里塚コミュニティセンター





Calendar

3

MARCH 2024

6 水 ~ 13 水

趣向を凝らした作品が (書道・陶芸・油絵展)



Calendar grid for March 2024 with dates and event descriptions.

31

JR成田駅前イルミネーション点灯式

\*休日窓口サービスは午前8時30分~午後5時15分。市民課(17日はマイナンバーカード関連業務停止)・保険年金課・市民税課・資産税課・納税課・子育て支援課の一部の業務のみ \*QRコードは株デンソーウェブの登録商標です \*本紙は2月21日時点の情報を掲載しています。最新情報は各ページの問い合わせ先や市ホームページで確認してください

15 金 ・ 26 火 図書館のおはなし会

会場 = 市立図書館本館

参加費 = 無料

内容

- 0・1歳のおはなしかい
○2・3歳のおはなしかい
○はるやすみおはなしかい

※詳細は16ページで確認してください。



親子で本に親しむ

編集後記

SNSなどで「インフルエンサー」と呼ばれる人たちが活躍していますよね。世間や人に大きな影響を与える人物を指すそうです。6ページで、大谷翔平選手から贈られたグローブのお披露目式の様子をお伝えしました。グローブを手に目を輝かせる子どもたち取材して、大谷選手の行動をきっかけにプロを目指したり、野球観戦を好きになったりと、たくさんの影響もたらされるのだろうと感じました。私も広報課職員として、さまざまなイベントや行事の魅力をお伝えし、市制施行70周年を迎える「成田」を一緒に盛り上げていきたいです。

成田市のホームページ



https://www.city.narita.chiba.jp

市の人口

1月末日現在( )内は前月比

Table with population statistics: Total 132,032 (+9), Male 66,007 (+26), Female 66,025 (-17), Households 65,658 (+72)

リサイクル適性(A)

この印刷物は、印刷用の紙へリサイクルできます。

広報なりたは、グリーン購入法に基づく基本方針の判断基準を満たす用紙、誰にでも読みやすいUD(ユニバーサルデザイン)フォントを使用しています。