

第1章 運航状況

1-1 年間の運航状況

成田空港の運用については、空港開港以来、滑走路の新設や延伸、運航方式の変更などにより、年間発着枠（1年間で受け入れ可能な発着回数の合計）を拡大してきた。

【運用に関する主な出来事】

1978（昭和53）年 5月20日	空港開港（翌日運航開始、1番機飛来）、A滑走路（4,000m）供用開始
2002（平成14）年 4月18日	暫定平行滑走路（2,180m、現B滑走路の一部）供用開始 年間発着枠 20万回に拡大
2009（平成21）年 10月22日	暫定平行滑走路を北側に320m延伸、B滑走路（2,500m）供用開始
2010（平成22）年 3月28日	滑走路の事前承認方式を一部撤廃 年間発着枠 20万回から22万回へ拡大
2011（平成23）年 10月20日	滑走路の同時離着陸方式を運用開始
2011（平成23）年 10月30日	年間発着枠 22万回から23.5万回へ拡大
2012（平成24）年 3月25日	年間発着枠 23.5万回から25万回へ拡大
2012（平成24）年 12月13日	A滑走路南側の着陸滑走路長4,000m運用開始
2013（平成25）年 3月31日	離着陸制限（カーフェー）の弾力的運用開始 年間発着枠 25万回から27万回へ拡大
2015（平成27）年 3月29日	年間発着枠 27万回から30万回へ拡大
2019（令和元）年 10月27日	A滑走路の運用時間を0時までに1時間延長 離着陸制限（カーフェー）の弾力的運用時間が0時から0時30分に変更

まず、空港が開港した1978（昭和53）年度から2022（令和4）年度までの年間の運航状況の推移を図1-1-1に示す。年間発着回数については、空港開港以来、順調な航空需要の伸びを背景に増加してきたが、2020（令和2）年の新型コロナウイルス感染症の世界的な流行に伴う渡航制限などによる航空需要の減少の影響を大きく受けて大幅に減少した。2021（令和3）年度以降はその影響から徐々に回復してきている。

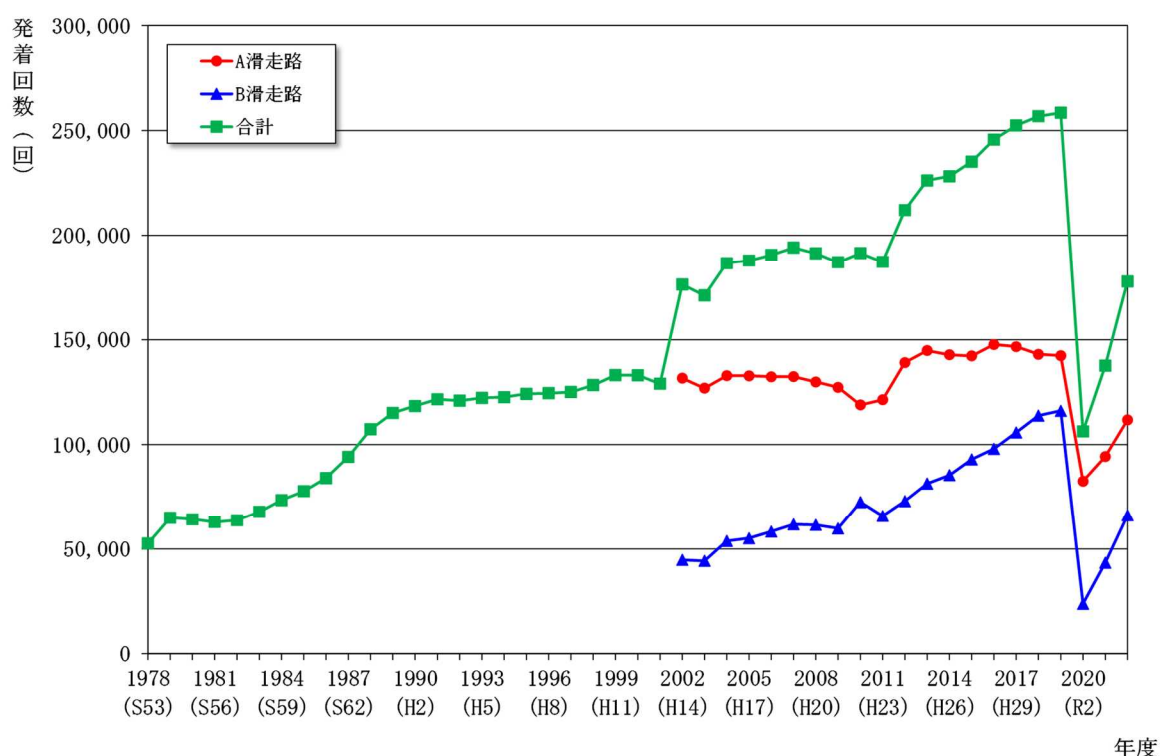


図1-1-1 1978（昭和53）年度から2022（令和4）年度までの年間の運航状況の推移

次に、2022（令和4）年度年間発着回数一覧表を表1-1-1～3に、2022（令和4）年度滑走路別運航状況を図1-1-2に示す。

年間発着回数は177,837回（487.2回/日）となり、前年度から40,252回（110.3回/日）増加した。

A滑走路では111,772回（306.2回/日）となり、17,514回（48.0回/日）増加した。北側への離陸は35,346回（96.8回/日）となり、15,409回（42.2回/日）増加し、北側からの着陸は12,445回（34.1回/日）となり、4,923回（13.5回/日）減少した。南側への離陸は38,840回（106.4回/日）となり、8,063回（22.1回/日）増加し、南側からの着陸は25,141回（68.9回/日）となり、1,035回（2.8回/日）減少した。

B滑走路では66,065回（181.0回/日）となり、22,738回（62.3回/日）増加した。北側への離陸は12,843回（35.2回/日）となり、1,430回（3.9回/日）減少し、北側からの着陸は28,468回（78.0回/日）となり、10,571回（29.0回/日）増加した。南側への離陸は1,899回（5.2回/日）となり、1,923回（5.2回/日）減少し、南側からの着陸は22,865回（62.6回/日）となり、15,520回（42.5回/日）増加した。

例年と同様、A滑走路の運用が多く、A滑走路の離陸比率が高い状況であった。これは、A滑走路の運用時間が1時間長いこと、また、長さの異なる滑走路を運用する場合、長い滑走路は高い安全マージンを確保できるため離着陸ともに運用が多くなり、離陸が着陸よりも滑走路上の走行距離を要するため離陸比率が高くなることによるものと考えられる。また、2021（令和3）年12月から2022（令和4）年8月まではB誘導路の改修工事が行われB滑走路南側の使用が制限されていたため、この期間のA滑走路南側の使用が増加していたことによるものと考えられる。

なお、月別の発着回数の傾向として、例年と同様、南風割合が高い春季から夏季にかけては南側を向いた発着が多くなり、反対に、北風割合が高い秋季から冬季にかけては北側を向いた発着が多くなっている。

表1-1-1 2022（令和4）年度年間発着回数一覧表（A滑走路・B滑走路合計）

区分 月	空港北側				空港南側				合計	
	離陸機数	比率%	着陸機数	比率%	離陸機数	比率%	着陸機数	比率%	全機数	比率%
4	2,748	21.7	3,605	28.4	3,589	28.3	2,730	21.5	12,672	7.1
5	1,912	14.5	4,703	35.7	4,669	35.5	1,880	14.3	13,164	7.4
6	1,679	12.7	4,941	37.4	4,919	37.3	1,657	12.6	13,196	7.4
7	1,263	8.7	6,030	41.7	5,974	41.3	1,205	8.3	14,472	8.1
8	1,881	12.3	5,757	37.8	5,735	37.6	1,868	12.3	15,241	8.6
9	5,081	35.3	2,104	14.6	2,111	14.7	5,080	35.3	14,376	8.1
10	6,019	40.0	1,478	9.8	1,493	9.9	6,040	40.2	15,030	8.5
11	5,233	34.7	2,376	15.8	2,310	15.3	5,165	34.2	15,084	8.5
12	7,046	43.1	1,177	7.2	1,114	6.8	6,993	42.8	16,330	9.2
1	6,409	40.0	1,568	9.8	1,611	10.1	6,436	40.2	16,024	9.0
2	5,074	33.7	2,437	16.2	2,460	16.3	5,101	33.8	15,072	8.5
3	3,844	22.4	4,737	27.6	4,744	27.6	3,851	22.4	17,176	9.7
合計	48,189	27.1	40,913	23.0	40,729	22.9	48,006	27.0	177,837	100.0
日平均	132.0	27.1	112.1	23.0	111.6	22.9	131.5	27.0	487.2	100.0

表 1-1-2 2022（令和 4）年度年間発着回数一覧表（A 滑走路）

区分 月	空港北側				空港南側				合計	
	離陸機数	比率%	着陸機数	比率%	離陸機数	比率%	着陸機数	比率%	全機数	比率%
4	628	8.1	864	11.1	3,589	46.0	2,720	34.9	7,801	7.0
5	462	5.7	1,152	14.1	4,669	57.2	1,873	23.0	8,156	7.3
6	476	5.7	1,300	15.6	4,919	58.9	1,655	19.8	8,350	7.5
7	306	3.4	1,476	16.5	5,974	66.7	1,205	13.4	8,961	8.0
8	894	9.3	1,534	16.0	5,642	58.9	1,504	15.7	9,574	8.6
9	4,317	46.2	851	9.1	1,847	19.8	2,330	24.9	9,345	8.4
10	5,101	53.3	643	6.7	1,300	13.6	2,522	26.4	9,566	8.6
11	4,414	45.7	946	9.8	2,093	21.7	2,206	22.8	9,659	8.6
12	5,965	58.2	476	4.6	980	9.6	2,835	27.6	10,256	9.2
1	5,284	54.1	484	5.0	1,409	14.4	2,589	26.5	9,766	8.7
2	4,284	44.8	929	9.7	2,219	23.2	2,121	22.2	9,553	8.5
3	3,215	29.8	1,790	16.6	4,199	38.9	1,581	14.7	10,785	9.6
合計	35,346	31.6	12,445	11.1	38,840	34.7	25,141	22.5	111,772	100.0
日平均	96.8	31.6	34.1	11.1	106.4	34.7	68.9	22.5	306.2	100.0

表 1-1-3 2022（令和 4）年度年間発着回数一覧表（B 滑走路）

区分 月	空港北側				空港南側				合計	
	離陸機数	比率%	着陸機数	比率%	離陸機数	比率%	着陸機数	比率%	全機数	比率%
4	2,120	43.5	2,741	56.3	0	0.0	10	0.2	4,871	7.4
5	1,450	29.0	3,551	70.9	0	0.0	7	0.1	5,008	7.6
6	1,203	24.8	3,641	75.1	0	0.0	2	0.0	4,846	7.3
7	957	17.4	4,554	82.6	0	0.0	0	0.0	5,511	8.3
8	987	17.4	4,223	74.5	93	1.6	364	6.4	5,667	8.6
9	764	15.2	1,253	24.9	264	5.2	2,750	54.7	5,031	7.6
10	918	16.8	835	15.3	193	3.5	3,518	64.4	5,464	8.3
11	819	15.1	1,430	26.4	217	4.0	2,959	54.5	5,425	8.2
12	1,081	17.8	701	11.5	134	2.2	4,158	68.5	6,074	9.2
1	1,125	18.0	1,084	17.3	202	3.2	3,847	61.5	6,258	9.5
2	790	14.3	1,508	27.3	241	4.4	2,980	54.0	5,519	8.4
3	629	9.8	2,947	46.1	545	8.5	2,270	35.5	6,391	9.7
合計	12,843	19.4	28,468	43.1	1,889	2.9	22,865	34.6	66,065	100.0
日平均	35.2	19.4	78.0	43.1	5.2	2.9	62.6	34.6	181.0	100.0

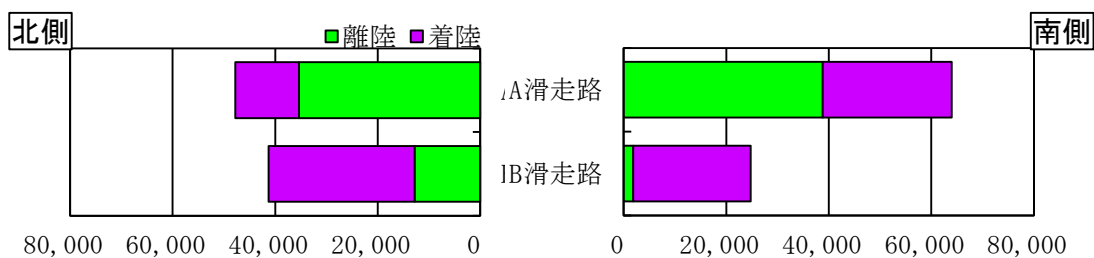


図 1-1-2 2022（令和 4）年度滑走路別運航状況

1-2 時間別の運航状況

2022（令和4）年度時間別日平均運航状況を図1-2-1に、同発着回数一覧表を表1-2-1～3に示す。

A滑走路・B滑走路合計では、14時台から18時台までに多く18時台が最多であった。離陸機は9時台から11時台まで、17時台から19時台までに多く18時台が最多であり、着陸機は12時台から17時台まで、21時台に多く15時台が最多であった。

A滑走路では、14時台、15時台、17時台から19時台までに多く18時台が最多であった。離陸機は9時台から11時台まで、17時台から19時台までに多く、18時台が最多であり、着陸機は6時台から8時台まで、14時台から16時台までに多く、15時台が最多であった。

B滑走路では、12時台、14時台から18時台までに多く15時台が最多であった。離陸機は7時台から10時台まで、13時台、18時台が多く8時台が最多であり、着陸機は12時台、14時台から18時台までに多く15時台が最多であった。

発着回数（回）

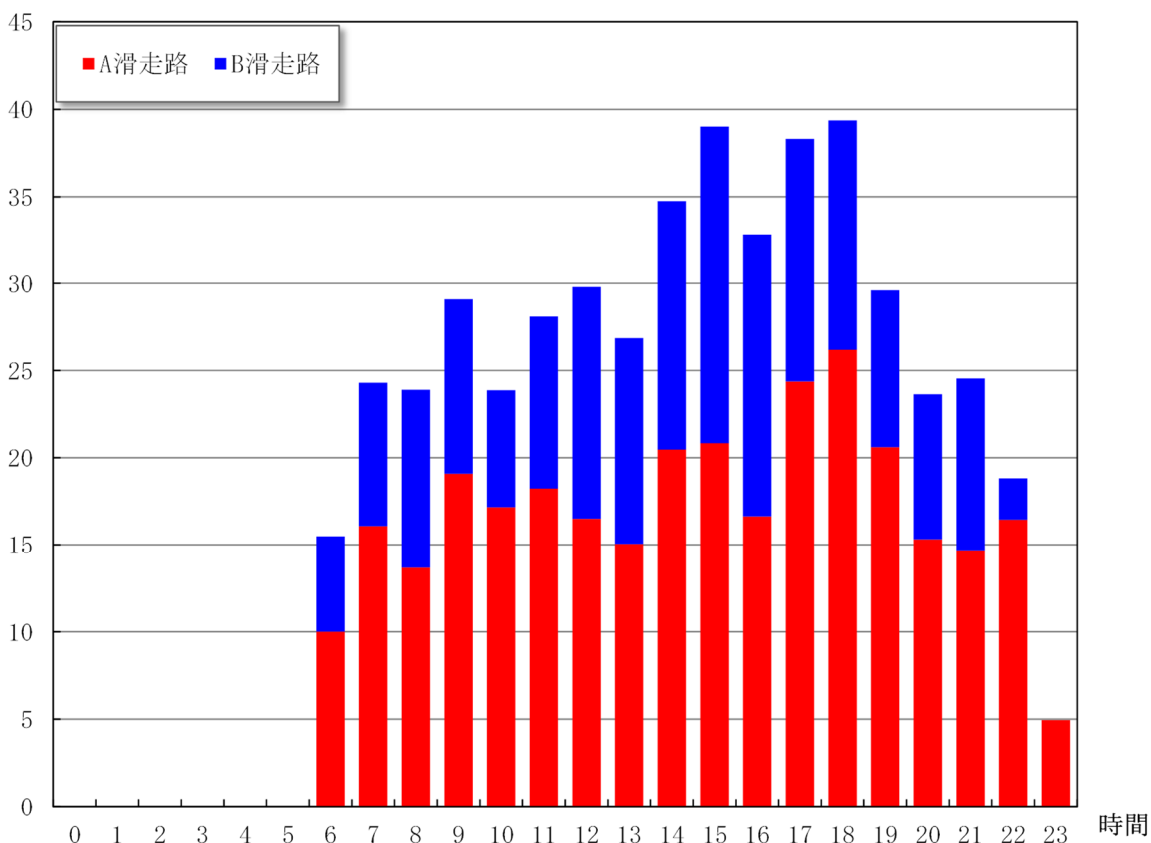


図1-2-1 2022（令和4）年度時間別日平均運航状況

表 1-2-1 2022 (令和 4) 年度時間別発着回数一覧表 (A 滑走路・B 滑走路合計)

時間	空港北側				空港南側				合計							
	離陸機数	日平均	比率%	着陸機数	日平均	比率%	着陸機数	日平均	比率%	離陸機数	日平均	比率%	全機数	日平均	比率%	
0-1	2	0.0	0.0	3	0.0	0.0	1	0.0	0.0	3	0.0	0.0	6	0.0	0.0	
1-2	0	0.0	0.0	0	0.0	0.0	0	0.0	0.0	1	0.0	0.0	1	0.0	0.0	
2-3	0	0.0	0.0	0	0.0	0.0	0	0.0	0.0	0	0.0	0.0	0	0.0	0.0	
3-4	0	0.0	0.0	0	0.0	0.0	0	0.0	0.0	0	0.0	0.0	0	0.0	0.0	
4-5	0	0.0	0.0	0	0.0	0.0	0	0.0	0.0	0	0.0	0.0	0	0.0	0.0	
5-6	0	0.0	0.0	0	0.0	0.0	0	0.0	0.0	0	0.0	0.0	0	0.0	0.0	
6-7	277	0.8	0.2	1,650	4.5	0.9	166	0.5	0.1	3,556	9.7	2.0	443	5,206	15.5	3.2
7-8	2,616	7.2	1.5	1,634	4.5	0.9	1,357	3.7	0.8	3,264	8.9	1.8	3,973	4,898	24.3	5.0
8-9	2,820	7.7	1.6	1,547	4.2	0.9	1,601	4.4	0.9	2,755	7.5	1.5	4,421	4,302	23.9	4.9
9-10	4,251	11.6	2.4	1,521	4.2	0.9	2,400	6.6	1.3	2,447	6.7	1.4	6,651	3,968	29.1	6.0
10-11	3,772	10.3	2.1	966	2.6	0.5	2,157	5.9	1.2	1,818	5.0	1.0	5,929	2,784	23.9	4.9
11-12	3,513	9.6	2.0	1,624	4.4	0.9	2,439	6.7	1.4	2,681	7.3	1.5	5,952	4,305	28.1	5.8
12-13	2,881	7.9	1.6	2,575	7.1	1.4	1,960	5.4	1.1	3,462	9.5	1.9	4,841	6,037	29.8	6.1
13-14	2,489	6.8	1.4	2,418	6.6	1.4	2,068	5.7	1.2	2,831	7.8	1.6	4,557	5,249	26.9	5.5
14-15	2,525	6.9	1.4	3,717	10.2	2.1	2,452	6.7	1.4	3,986	10.9	2.2	4,977	7,703	34.7	7.1
15-16	2,151	5.9	1.2	5,154	14.1	2.9	2,127	5.8	1.2	4,807	13.2	2.7	4,278	9,961	39.0	8.0
16-17	2,000	5.5	1.1	4,199	11.5	2.4	2,333	6.4	1.3	3,456	9.5	1.9	4,333	7,655	32.8	6.7
17-18	3,477	9.5	2.0	3,369	9.2	1.9	4,520	12.4	2.5	2,615	7.2	1.5	7,997	5,984	38.3	7.9
18-19	4,572	12.5	2.6	2,542	7.0	1.4	5,148	14.1	2.9	2,105	5.8	1.2	9,720	4,647	39.4	8.1
19-20	3,237	8.9	1.8	2,049	5.6	1.2	3,628	9.9	2.0	1,891	5.2	1.1	6,865	3,940	29.6	6.1
20-21	2,259	6.2	1.3	2,201	6.0	1.2	2,037	5.6	1.1	2,131	5.8	1.2	4,296	4,332	23.6	4.9
21-22	1,940	5.3	1.1	2,457	6.7	1.4	1,760	4.8	1.0	2,801	7.7	1.6	3,700	5,258	24.5	5.0
22-23	2,466	6.8	1.4	1,229	3.4	0.7	1,874	5.1	1.1	1,296	3.6	0.7	4,340	2,525	18.8	3.9
23-24	941	2.6	0.5	58	0.2	0.0	701	1.9	0.4	100	0.3	0.1	1,642	158	4.9	1.0
合計	48,189	132.0	27.1	40,913	112.1	23.0	40,729	111.6	22.9	48,006	131.5	27.0	88,918	88,919	487.2	100.0

表 1-2-2 2022 (令和 4) 年度時間別発着回数一覧表 (A 滑走路)

時間	空港北側				空港南側				合計						
	離陸機数	日平均	比率%	着陸機数	日平均	比率%	着陸機数	日平均	比率%	離陸機数	日平均	比率%	着陸機数	日平均	比率%
0-1	2	0.0	0.0	3	0.0	0.0	1	0.0	0.0	3	0.0	0.0	6	0.0	0.0
1-2	0	0.0	0.0	0	0.0	0.0	0	0.0	0.0	1	0.0	0.0	1	0.0	0.0
2-3	0	0.0	0.0	0	0.0	0.0	0	0.0	0.0	0	0.0	0.0	0	0.0	0.0
3-4	0	0.0	0.0	0	0.0	0.0	0	0.0	0.0	0	0.0	0.0	0	0.0	0.0
4-5	0	0.0	0.0	0	0.0	0.0	0	0.0	0.0	0	0.0	0.0	0	0.0	0.0
5-6	0	0.0	0.0	0	0.0	0.0	0	0.0	0.0	0	0.0	0.0	0	0.0	0.0
6-7	120	0.3	0.1	941	2.6	0.8	159	0.4	0.1	2,431	6.7	2.2	3,372	10.0	3.3
7-8	1,059	2.9	0.9	936	2.6	0.8	1,216	3.3	1.1	2,654	7.3	2.4	3,590	16.1	5.2
8-9	987	2.7	0.9	649	1.8	0.6	1,352	3.7	1.2	2,001	5.5	1.8	2,650	13.7	4.5
9-10	2,785	7.6	2.5	419	1.1	0.4	2,287	6.3	2.0	1,473	4.0	1.3	5,072	19.1	6.2
10-11	2,878	7.9	2.6	261	0.7	0.2	2,091	5.7	1.9	1,032	2.8	0.9	4,969	17.2	5.6
11-12	2,789	7.6	2.5	338	0.9	0.3	2,395	6.6	2.1	1,130	3.1	1.0	5,184	18.2	6.0
12-13	2,052	5.6	1.8	517	1.4	0.5	1,830	5.0	1.6	1,620	4.4	1.4	3,882	16.5	5.4
13-14	1,685	4.6	1.5	627	1.7	0.6	1,885	5.2	1.7	1,296	3.6	1.2	3,570	15.0	4.9
14-15	1,895	5.2	1.7	1,222	3.3	1.1	2,333	6.4	2.1	2,024	5.5	1.8	4,228	20.5	6.7
15-16	1,786	4.9	1.6	1,584	4.3	1.4	2,078	5.7	1.9	2,157	5.9	1.9	3,864	20.8	6.8
16-17	1,607	4.4	1.4	948	2.6	0.8	2,243	6.1	2.0	1,270	3.5	1.1	3,850	16.6	5.4
17-18	2,946	8.1	2.6	648	1.8	0.6	4,388	12.0	3.9	912	2.5	0.8	7,334	24.4	8.0
18-19	3,506	9.6	3.1	433	1.2	0.4	4,864	13.3	4.4	758	2.1	0.7	8,370	26.2	8.6
19-20	2,620	7.2	2.3	547	1.5	0.5	3,532	9.7	3.2	819	2.2	0.7	6,152	20.6	6.7
20-21	1,625	4.5	1.5	785	2.2	0.7	1,896	5.2	1.7	1,283	3.5	1.1	3,521	15.3	5.0
21-22	1,637	4.5	1.5	745	2.0	0.7	1,727	4.7	1.5	1,250	3.4	1.1	3,364	14.7	4.8
22-23	2,426	6.6	2.2	784	2.1	0.7	1,862	5.1	1.7	927	2.5	0.8	4,288	16.4	5.4
23-24	941	2.6	0.8	58	0.2	0.1	701	1.9	0.6	100	0.3	0.1	1,642	4.9	1.6
合計	35,346	96.8	31.6	12,445	34.1	11.1	38,840	106.4	34.7	25,141	68.9	22.5	74,186	306.2	100.0

表 1-2-3 2022 (令和 4) 年度時間別発着回数一覧表 (B 滑走路)

時間	空港北側				空港南側				合計						
	離陸機数	日平均	比率%	着陸機数	日平均	比率%	着陸機数	日平均	比率%	離陸機数	日平均	比率%	着陸機数	日平均	比率%
0-1	0	0.0	0.0	0	0.0	0.0	0	0.0	0.0	0	0.0	0.0	0	0.0	0.0
1-2	0	0.0	0.0	0	0.0	0.0	0	0.0	0.0	0	0.0	0.0	0	0.0	0.0
2-3	0	0.0	0.0	0	0.0	0.0	0	0.0	0.0	0	0.0	0.0	0	0.0	0.0
3-4	0	0.0	0.0	0	0.0	0.0	0	0.0	0.0	0	0.0	0.0	0	0.0	0.0
4-5	0	0.0	0.0	0	0.0	0.0	0	0.0	0.0	0	0.0	0.0	0	0.0	0.0
5-6	0	0.0	0.0	0	0.0	0.0	0	0.0	0.0	0	0.0	0.0	0	0.0	0.0
6-7	157	0.4	0.2	709	1.9	1.1	7	0.0	0.0	1,125	3.1	1.7	1,834	5.5	3.0
7-8	1,557	4.3	2.4	698	1.9	1.1	141	0.4	0.2	610	1.7	0.9	1,308	3.006	4.6
8-9	1,833	5.0	2.8	898	2.5	1.4	249	0.7	0.4	754	2.1	1.1	2,082	3,734	5.7
9-10	1,466	4.0	2.2	1,102	3.0	1.7	113	0.3	0.2	974	2.7	1.5	1,579	2,076	5.5
10-11	894	2.4	1.4	705	1.9	1.1	66	0.2	0.1	786	2.2	1.2	1,491	2,451	3.7
11-12	724	2.0	1.1	1,286	3.5	1.9	44	0.1	0.1	1,551	4.2	2.3	2,837	3,605	5.5
12-13	829	2.3	1.3	2,058	5.6	3.1	130	0.4	0.2	1,842	5.0	2.8	3,900	4,859	7.4
13-14	804	2.2	1.2	1,791	4.9	2.7	183	0.5	0.3	1,535	4.2	2.3	3,326	4,313	6.5
14-15	630	1.7	1.0	2,495	6.8	3.8	119	0.3	0.2	1,962	5.4	3.0	4,457	5,206	7.9
15-16	365	1.0	0.6	3,570	9.8	5.4	49	0.1	0.1	2,650	7.3	4.0	6,220	6,634	10.0
16-17	393	1.1	0.6	3,251	8.9	4.9	90	0.2	0.1	2,186	6.0	3.3	5,437	5,920	9.0
17-18	531	1.5	0.8	2,721	7.5	4.1	132	0.4	0.2	1,703	4.7	2.6	4,424	5,087	7.7
18-19	1,066	2.9	1.6	2,109	5.8	3.2	284	0.8	0.4	1,347	3.7	2.0	3,456	4,806	7.3
19-20	617	1.7	0.9	1,502	4.1	2.3	96	0.3	0.1	1,072	2.9	1.6	2,574	3,287	5.0
20-21	634	1.7	1.0	1,416	3.9	2.1	141	0.4	0.2	848	2.3	1.3	2,264	3,039	4.6
21-22	303	0.8	0.5	1,712	4.7	2.6	33	0.1	0.0	1,551	4.2	2.3	3,263	3,599	5.4
22-23	40	0.1	0.1	445	1.2	0.7	12	0.0	0.0	369	1.0	0.6	814	866	1.3
23-24	0	0.0	0.0	0	0.0	0.0	0	0.0	0.0	0	0.0	0.0	0	0.0	0.0
合計	12,843	35.2	19.4	28,468	78.0	43.1	1,889	5.2	2.9	22,865	62.6	34.6	51,333	66,065	100.0

1-3 時間帯別の運航状況

2022（令和4）年度時間帯別運航状況を図1-3-1～3に、同発着回数一覧表を表1-3-1～3に示す。ここでは、1日を昼間（7時～19時）、夕方（19時～22時）、夜間（22時～7時）に区分している。

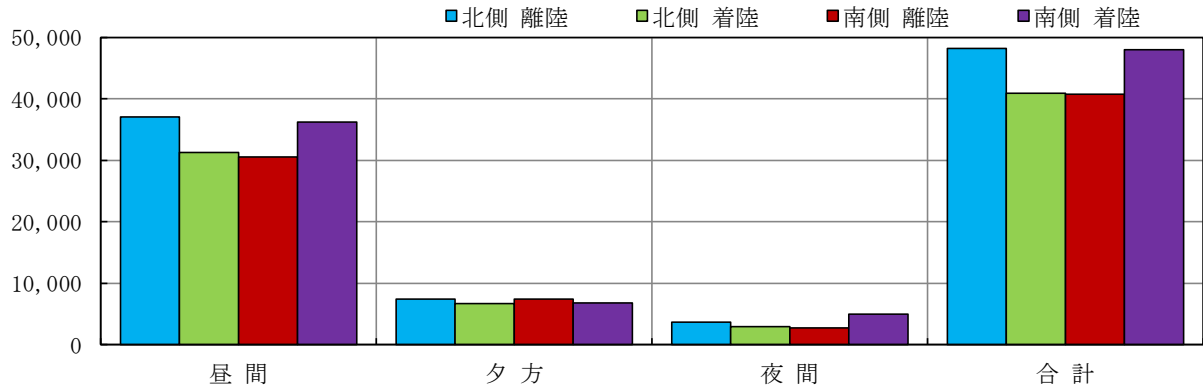


図1-3-1 2022（令和4）年度時間帯別運航状況（A滑走路・B滑走路合計）

表1-3-1 2022（令和4）年度時間帯別発着回数一覧表（A滑走路・B滑走路合計）

時間帯	空港北側						空港南側						合計		
	離陸機数	日平均	比率%	着陸機数	日平均	比率%	離陸機数	日平均	比率%	着陸機数	日平均	比率%	全機数	日平均	比率%
昼間 7時～19時	37,067	101.6	20.8	31,266	85.7	17.6	30,562	83.7	17.2	36,227	99.3	20.4	135,122	370.2	76.0
夕方 19時～22時	7,436	20.4	4.2	6,707	18.4	3.8	7,425	20.3	4.2	6,823	18.7	3.8	28,391	77.8	16.0
夜間 22時～7時	3,686	10.1	2.1	2,940	8.1	1.7	2,742	7.5	1.5	4,956	13.6	2.8	14,324	39.2	8.1
合計	48,189	132.0	27.1	40,913	112.1	23.0	40,729	111.6	22.9	48,006	131.5	27.0	177,837	487.2	100.0

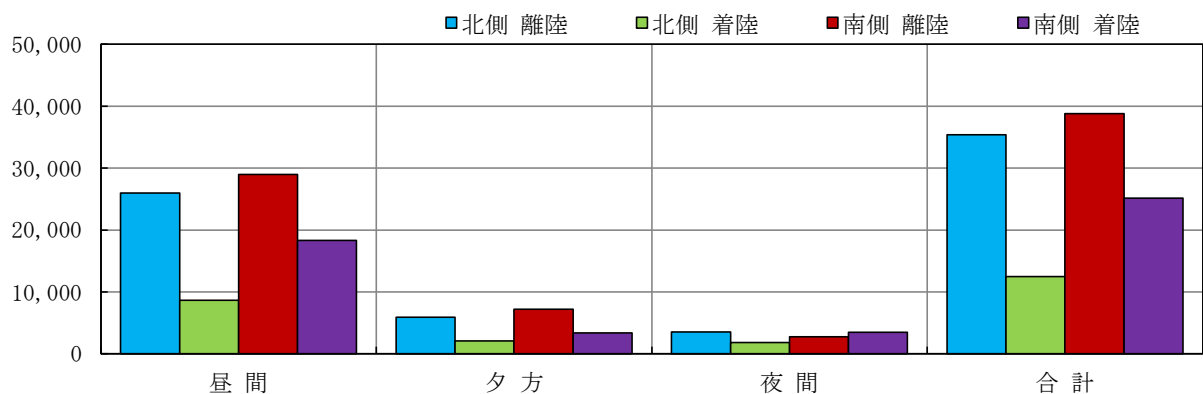


図1-3-2 2022（令和4）年度時間帯別運航状況（A滑走路）

表1-3-2 2022（令和4）年度時間帯別発着回数一覧表（A滑走路）

時間帯	空港北側						空港南側						合計		
	離陸機数	日平均	比率%	着陸機数	日平均	比率%	離陸機数	日平均	比率%	着陸機数	日平均	比率%	全機数	日平均	比率%
昼間 7時～19時	25,975	71.2	23.2	8,582	23.5	7.7	28,962	79.3	25.9	18,327	50.2	16.4	81,846	224.2	73.2
夕方 19時～22時	5,882	16.1	5.3	2,077	5.7	1.9	7,155	19.6	6.4	3,352	9.2	3.0	18,466	50.6	16.5
夜間 22時～7時	3,489	9.6	3.1	1,786	4.9	1.6	2,723	7.5	2.4	3,462	9.5	3.1	11,460	31.4	10.3
合計	35,346	96.8	31.6	12,445	34.1	11.1	38,840	106.4	34.7	25,141	68.9	22.5	111,772	306.2	100.0

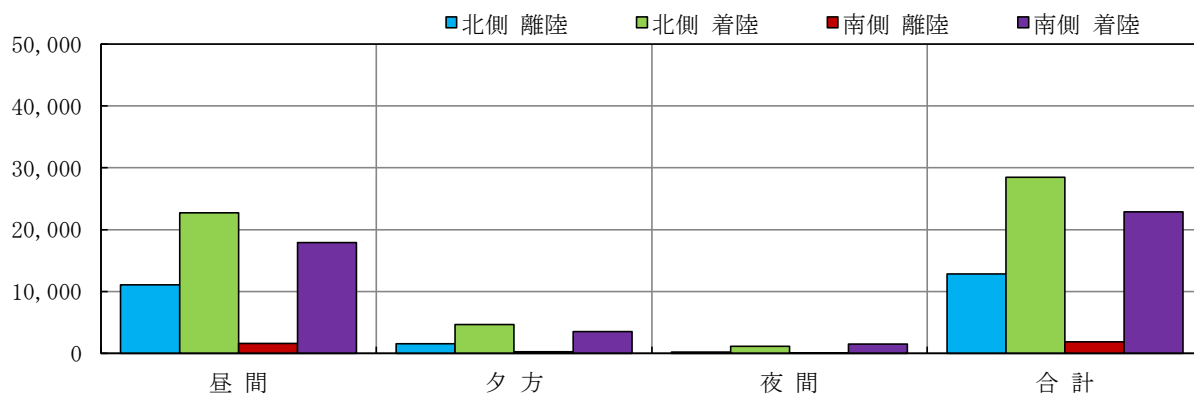


図 1-3-3 2022 (令和 4) 年度時間帯別運航状況 (B 滑走路)

表 1-3-3 2022 (令和 4) 年度時間帯別発着回数一覧表 (B 滑走路)

時間帯	空港北側						空港南側						合計		
	離陸機数	日平均	比率%	着陸機数	日平均	比率%	離陸機数	日平均	比率%	着陸機数	日平均	比率%	全機数	日平均	比率%
昼間 7時～19時	11,092	30.4	16.8	22,684	62.1	34.3	1,600	4.4	2.4	17,900	49.0	27.1	53,276	146.0	80.6
夕方 19時～22時	1,554	4.3	2.4	4,630	12.7	7.0	270	0.7	0.4	3,471	9.5	5.3	9,925	27.2	15.0
夜間 22時～7時	197	0.5	0.3	1,154	3.2	1.7	19	0.1	0.0	1,494	4.1	2.3	2,864	7.8	4.3
合計	12,843	35.2	19.4	28,468	78.0	43.1	1,889	5.2	2.9	22,865	62.6	34.6	66,065	181.0	100.0

1-4 機種別の運航状況

まず、A 滑走路は共生財団設立の 1997（平成 9）年度から、B 滑走路は暫定平行滑走路の供用開始の 2002（平成 14）年度から 2022（令和 4）年度までの機種別運航状況の推移を図 1-4-1～2 に示す。

一般的な傾向として、離陸の際、大型機は小型機よりも滑走路上の走行距離を要するため、長さの異なる滑走路を運用する場合、長い滑走路に大型機の発着が多くなる。一例として、現状、A380 は A 滑走路のみの発着である。統計開始から機種の変化はあるものの、その傾向は一致している。

大型機と小型機の割合について、かつては 7 割以上を大型機である B744、B747 が占めたが、近年は A320、B737、B787 等の中・小型機が大きな割合を占めてきている。これは、格安航空会社（LCC）が就航し運航を拡大しているが、これらの主力機が小型機であることによるものであると考えられる。

なお、新規に就航する航空機については、低騒音化技術の進歩などにより騒音レベルが抑えられている傾向にある。

【機種に関する主な出来事】

2005（平成 17）年 10 月	騒音レベル別の国際線着陸料金制度を導入 ※成田空港における低騒音型の航空機ほど着陸料が安くなる制度
2019（令和元）年 10 月	23 時以降の時間帯に運航する航空機を低騒音機に限定 ※夜間飛行制限の変更に伴う環境対策として導入

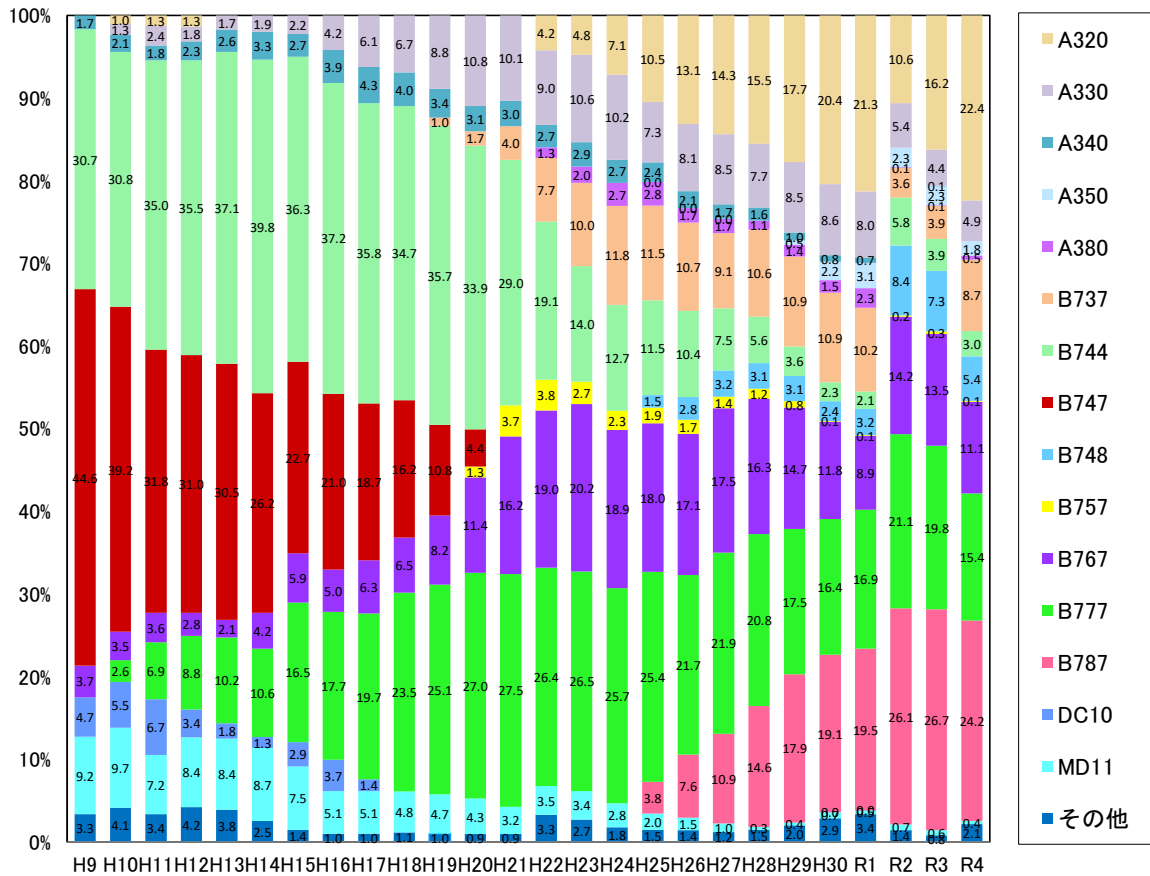


図 1-4-1 1997(平成 9)年度から 2022(令和 4)年度までの機種別運航状況の推移(A 滑走路)

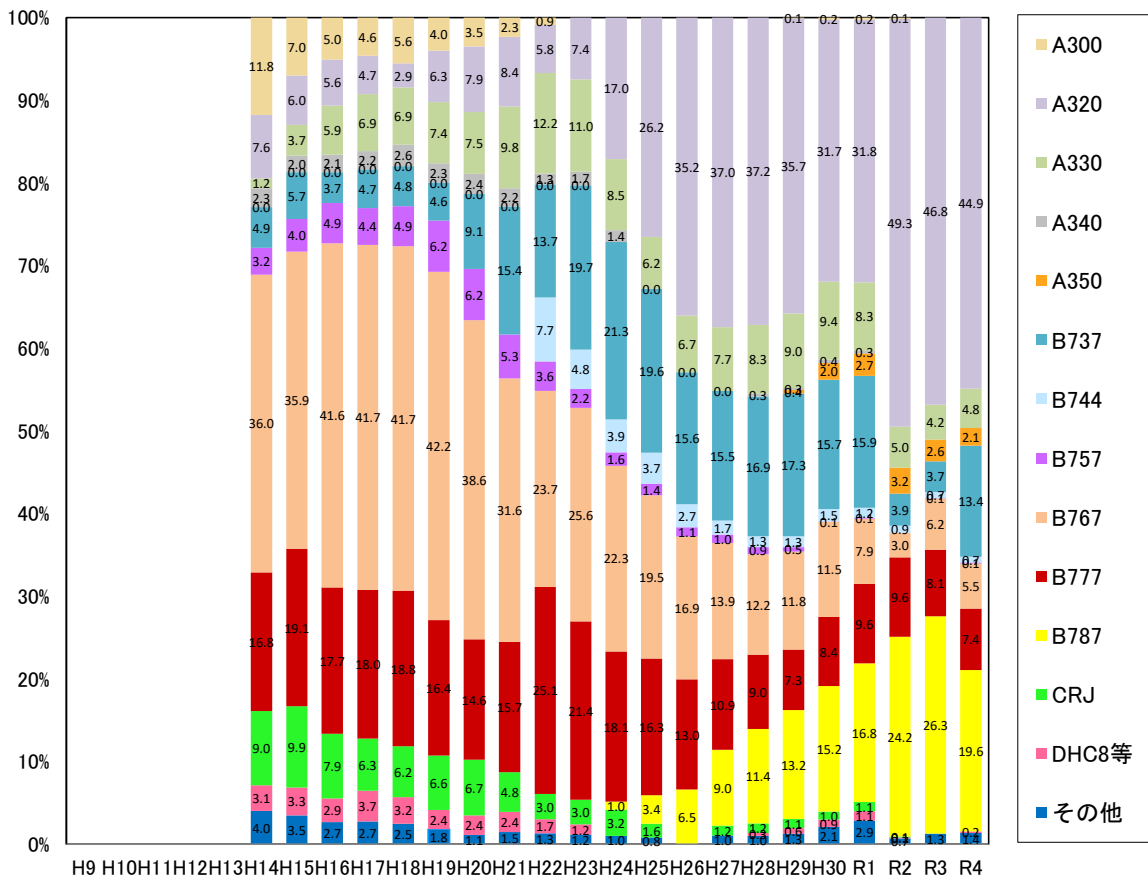


図 1-4-2 2002(平成 14)年度から 2022(令和 4)年度までの機種別運航状況の推移(B 滑走路)

次に、2022（令和4）年度機種別運航状況を図1-4-3に、同発着回数一覧表を表1-4-1に示す。なお、機種別運航状況の検証対象は、2022（令和4）年度におけるA滑走路・B滑走路合計の発着回数の多い上位10機種とした。

A滑走路・B滑走路合計では、A320が54,921回（150.5回/日）で最も発着回数が多く全体の30.9%であり、B787が40,275回（110.3回/日）で22.6%、B777が22,309回（61.1回/日）で12.6%と続き、上位10機種で全体の98.6%であった。

A滑走路では、B787が27,355回（74.9回/日）で最も発着回数が多く全体の24.5%であり、A320が25,275回（69.2回/日）で22.6%、B777が17,409回（47.7回/日）で15.6%と続き、上位10機種でA滑走路全体の98.4%であった。

B滑走路では、A320が29,646回（81.2回/日）で最も発着回数が多く全体の44.9%であり、B787が12,920回（35.4回/日）で19.6%、B737が8,872回（24.3回/日）で13.4%と続き、上位9機種（0回のA380を除く。）でB滑走路全体の99.1%であった。

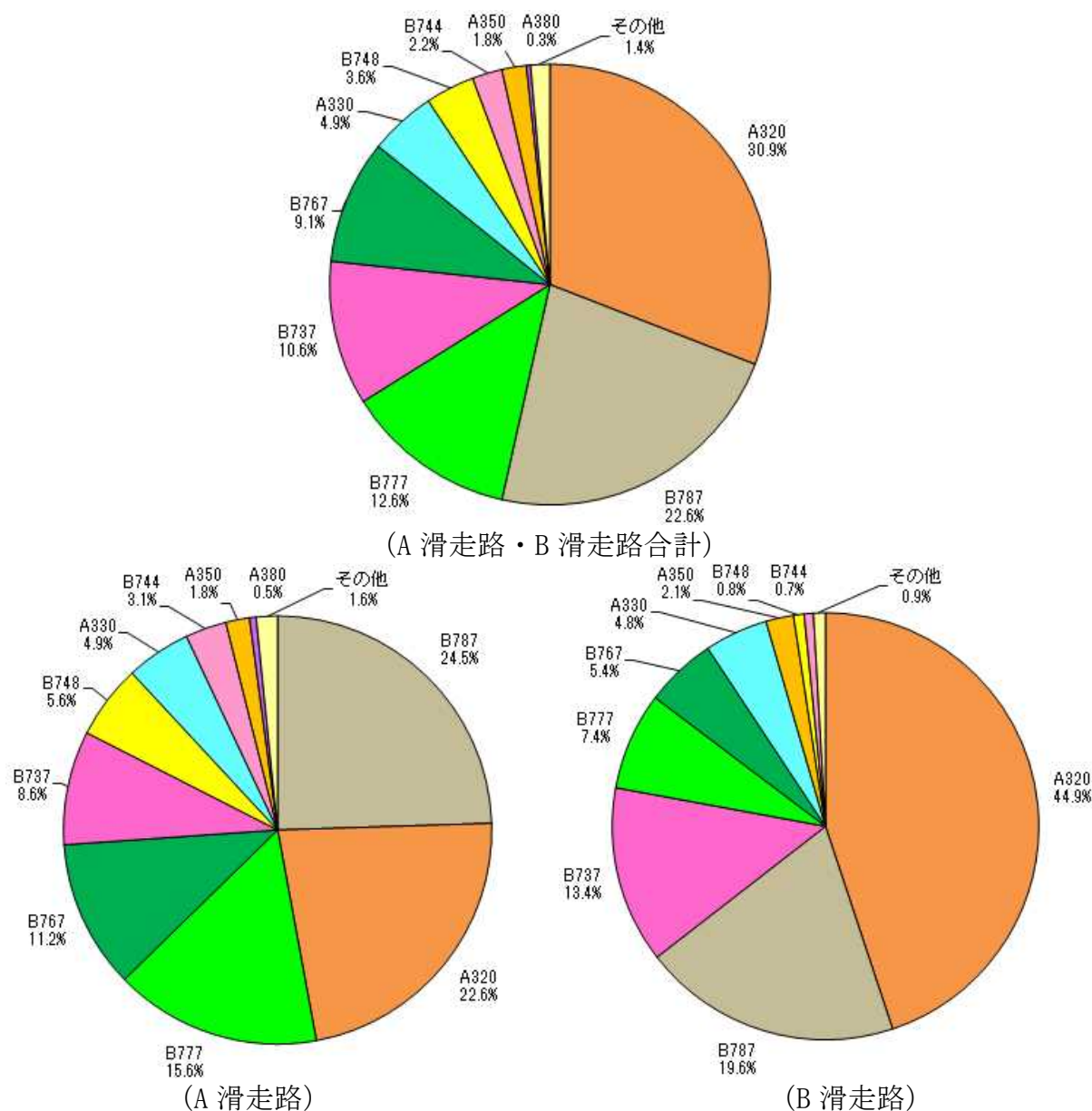


図1-4-3 2022（令和4）年度機種別運航状況

表 1-4-1 2022 (令和 4) 年度機種別発着回数一覧表

A	機種	空港北側				空港南側				合計				
		離陸機数	日平均	比率%	比率%	離陸機数	日平均	比率%	比率%	離陸機数	日平均	比率%	比率%	
		15,239	41.8	8.6	34.7	12,224	33.5	6.9	40.5	27,463	54,921	150.5	30.9	
1	A320	15,239	41.8	8.6	34.7	12,224	33.5	6.9	40.5	27,463	54,921	150.5	30.9	
2	B787	10,370	28.4	5.8	26.3	9,771	26.8	5.5	10,523	20,141	40,275	110.3	22.6	
3	B777	5,694	15.6	3.2	5,357	14.7	3.0	5,462	15.9	11,156	22,309	61.1	12.6	
4	B737	5,436	14.9	3.1	3,867	10.6	2.2	3,887	10.6	9,323	18,647	51.1	10.6	
5	B767	4,412	12.1	2.5	3,729	10.2	2.1	3,657	10.0	8,069	16,138	44.2	9.1	
6	A330	2,384	6.5	1.3	1,896	5.2	1.1	1,965	5.4	4,349	8,699	23.8	4.9	
7	B748	1,872	5.1	1.0	1,441	3.9	0.8	1,430	3.9	3,301	6,603	18.1	3.6	
8	B744	1,038	2.8	0.6	908	2.5	0.5	918	2.5	1,956	3,912	10.7	2.2	
9	A350	898	2.5	0.5	753	2.1	0.4	797	2.2	1,695	3,391	9.3	1.8	
10	A380	187	0.5	0.1	115	0.3	0.1	87	0.2	274	547	1.5	0.3	
	その他	659	1.8	0.4	566	1.6	0.3	531	1.5	1,190	1,205	6.6	1.4	
	合計	48,189	132.0	27.1	40,913	112.1	23.0	40,729	111.6	88,918	177,837	487.2	100.0	
A	機種	空港北側				空港南側				合計				
		離陸機数	日平均	比率%	比率%	離陸機数	日平均	比率%	比率%	離陸機数	日平均	比率%	比率%	
		8,332	22.8	7.5	8.9	9,605	26.3	8.6	16.9	17,937	36,542	100.0	22.5	
		8,165	22.4	7.3	4.0	11,028	30.2	9.9	4,632	12.7	19,193	38,821	100.0	24.6
		5,163	14.1	4.6	2,326	6.4	2.1	5,438	14.9	4,482	10,601	21,409	47.7	15.6
		3,725	10.2	3.3	1,867	5.1	1.7	3,628	9.9	3,315	7,353	14,944	32.5	11.2
		3,729	10.2	3.3	828	2.3	0.7	3,483	9.5	3.1	7,212	14,444	31.5	8.6
		1,736	4.8	1.6	1,185	3.2	1.1	1,430	3.9	1.3	3,166	6,110	13.3	5.6
		2,034	5.6	1.8	445	1.2	0.4	1,912	5.2	1.7	3,946	7,858	17.0	4.9
		938	2.6	0.8	622	1.7	0.6	918	2.5	0.8	953	1,871	4.1	3.1
		749	2.1	0.7	140	0.4	0.1	782	2.1	0.7	317	634	1.4	1.8
187	0.5	0.2	115	0.3	0.1	87	0.2	0.1	158	315	0.7	0.5		
588	1.6	0.5	226	0.6	0.2	529	1.4	0.5	444	873	2.3	1.6		
	合計	35,346	96.8	31.6	12,445	34.1	11.2	38,840	106.4	74,186	111,772	306.2	100.0	
B	機種	空港北側				空港南側				合計				
		離陸機数	日平均	比率%	比率%	離陸機数	日平均	比率%	比率%	離陸機数	日平均	比率%	比率%	
		7,074	19.4	10.7	30.7	1,196	3.3	1.8	27.8	15.4	8,270	16,866	46.1	44.9
		2,038	5.6	3.1	6,370	17.5	9.6	4.6	11.9	6.6	2,204	4,408	11.4	19.6
		1,707	4.7	2.6	3,039	8.3	4.6	404	1.1	0.6	2,111	4,222	11.0	13.4
		531	1.5	0.8	3,031	8.3	4.6	24	0.1	0.0	555	1,110	2.9	7.4
		687	1.9	1.0	1,862	5.1	2.8	29	0.1	0.0	716	1,435	3.7	5.4
		350	1.0	0.5	1,451	4.0	2.2	53	0.1	0.1	403	806	2.1	4.8
		149	0.4	0.2	613	1.7	0.9	15	0.0	0.0	164	328	0.9	2.1
		136	0.4	0.2	256	0.7	0.4	0	0.0	0.0	136	272	0.7	0.8
		100	0.3	0.2	286	0.8	0.4	0	0.0	0.0	100	200	0.5	0.7
0	0.0	0.0	0	0.0	0.0	0	0.0	0.0	0	0	0.0	0.0		
71	0.2	0.1	340	0.9	0.5	2	0.0	0.0	73	146	0.4	0.9		
	合計	12,843	35.2	19.4	28,468	78.0	43.0	1,889	5.2	14,732	31,185	81.6	100.0	

1-5 航空会社別の運航状況

2022（令和4）年度航空会社別運航状況を図1-5-1に、同発着回数一覧表を表1-5-1に示す。なお、機種別運航状況の検証対象は、2022（令和4）年度におけるA滑走路・B滑走路合計、A滑走路、B滑走路別の発着回数の多い上位12社とした。

A滑走路・B滑走路合計では、ANAが27,511回（75.4回/日）で最も発着回数が多く全体の15.5%であり、JJPが24,980回（68.4回/日）で14.0%、JALが22,046回（56.3回/日）で12.4%と続き、上位12航空会社で全体の70.2%であった。

A滑走路では、ANAが22,113回（60.6回/日）で最も発着回数が多く全体の19.8%であり、APJが12,181回（33.4回/日）で10.9%、JALが10,877回（29.8回/日）で9.7%と続き、上位12航空会社で全体の67.3%であった。

B滑走路では、JJPが17,492回（47.9回/日）で最も発着回数が多く全体の26.5%であり、JALが11,169回（30.6回/日）で16.9%、APJが8,357回（22.9回/日）で12.6%と続き、上位12航空会社で全体の79.1%であった。

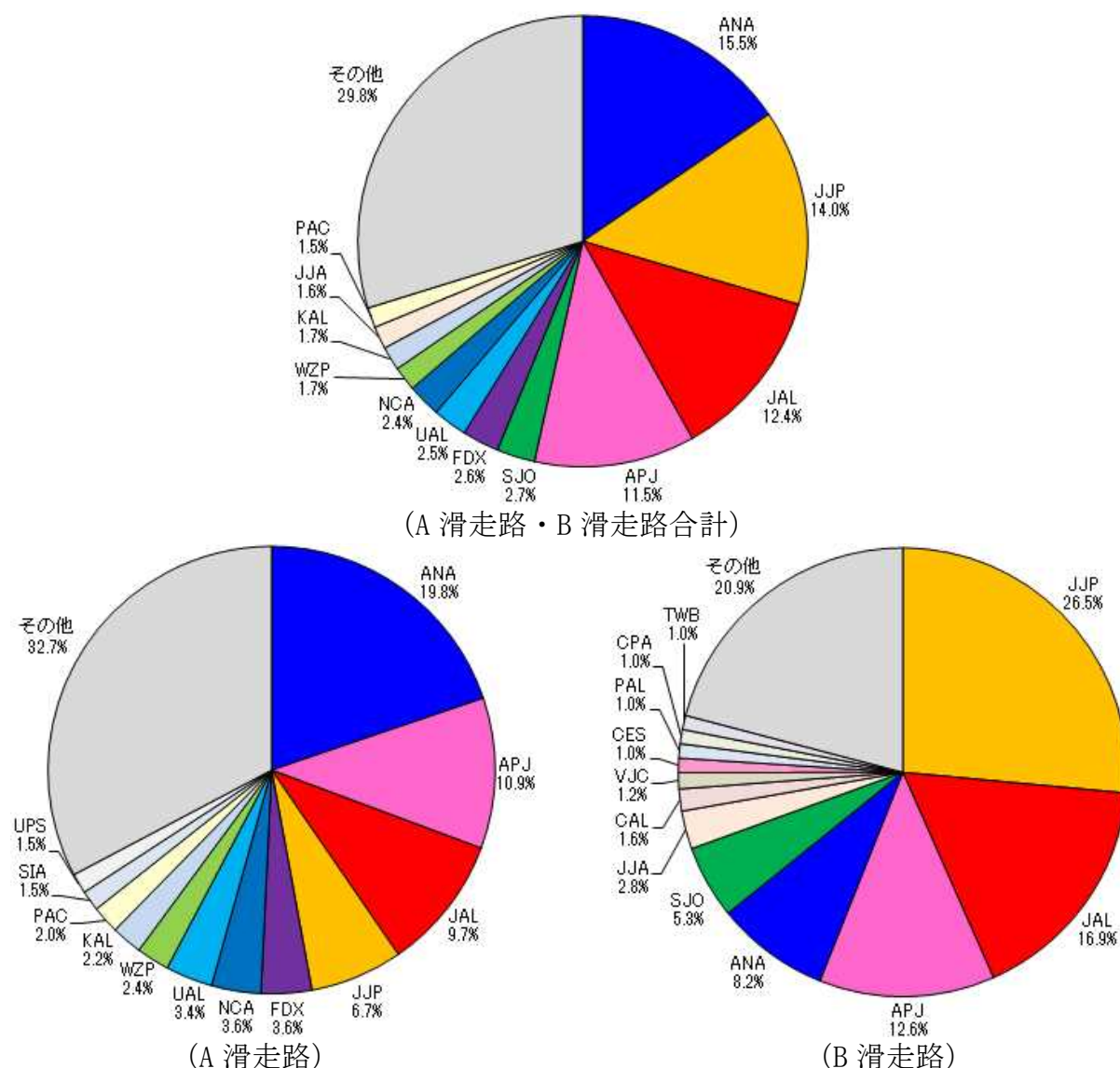


図1-5-1 2022（令和4）年度航空会社別運航状況

表 1-5-1 2022 (令和 4) 年度航空会社別発着回数一覽表

航空会社	空港北側				空港南側				合計						
	離陸機数	日平均	比率%	着陸機数	日平均	比率%	離陸機数	日平均	比率%	着陸機数	日平均	比率%	全機数	日平均	比率%
A 全日本空輸	7,072	19.4	4.0	6,668	18.3	3.7	6,684	18.3	3.8	7,087	19.4	4.0	13,756	27,511	15.5
2 JJP ジェットスター・ジャパン	6,874	18.8	3.9	5,929	16.2	3.3	5,617	15.4	3.2	6,560	18.0	3.7	12,491	24,980	14.0
3 JAL 日本航空	5,689	15.6	3.2	5,512	15.1	3.1	5,338	14.6	3.0	5,507	15.1	3.1	11,027	22,046	12.4
4 APJ ビーチ航空	5,557	15.2	3.1	4,979	13.6	2.8	4,714	12.9	2.7	5,288	14.5	3.0	10,271	20,538	11.5
5 SJO スプリング・ジャパン	1,453	4.0	0.8	1,127	3.1	0.6	985	2.7	0.6	1,311	3.6	0.7	2,438	4,876	2.7
6 FDX フェデラル・エクスプレス	1,203	3.3	0.7	957	2.6	0.5	1,142	3.1	0.6	1,388	3.8	0.8	2,345	4,690	2.6
7 UAL エナイテッド航空	1,096	3.0	0.6	1,040	2.8	0.6	1,106	3.0	0.6	1,162	3.2	0.7	2,202	4,404	2.5
8 NCA 大韓航空	1,195	3.3	0.7	947	2.6	0.5	930	2.5	0.5	1,178	3.2	0.7	2,125	4,250	2.4
9 WZP ZIPエア	776	2.1	0.4	687	1.9	0.4	777	2.1	0.4	866	2.4	0.5	1,553	3,106	1.7
10 KAL 大韓航空	785	2.2	0.4	704	1.9	0.4	736	2.0	0.4	818	2.2	0.5	1,521	3,043	1.7
11 JJA チェジュ航空	934	2.6	0.5	469	1.3	0.3	500	1.4	0.3	965	2.6	0.5	1,434	2,868	1.6
12 PAC ボーラエアカーゴ	760	2.1	0.4	532	1.5	0.3	530	1.5	0.3	757	2.1	0.4	1,290	2,579	1.5
その他	14,795	40.5	8.3	11,362	31.1	6.4	11,670	32.0	6.6	15,119	41.4	8.5	26,465	52,946	29.8
合計	48,189	132.0	27.1	40,913	112.1	23.0	40,729	111.6	22.9	48,006	131.5	27.0	88,918	177,837	100.0

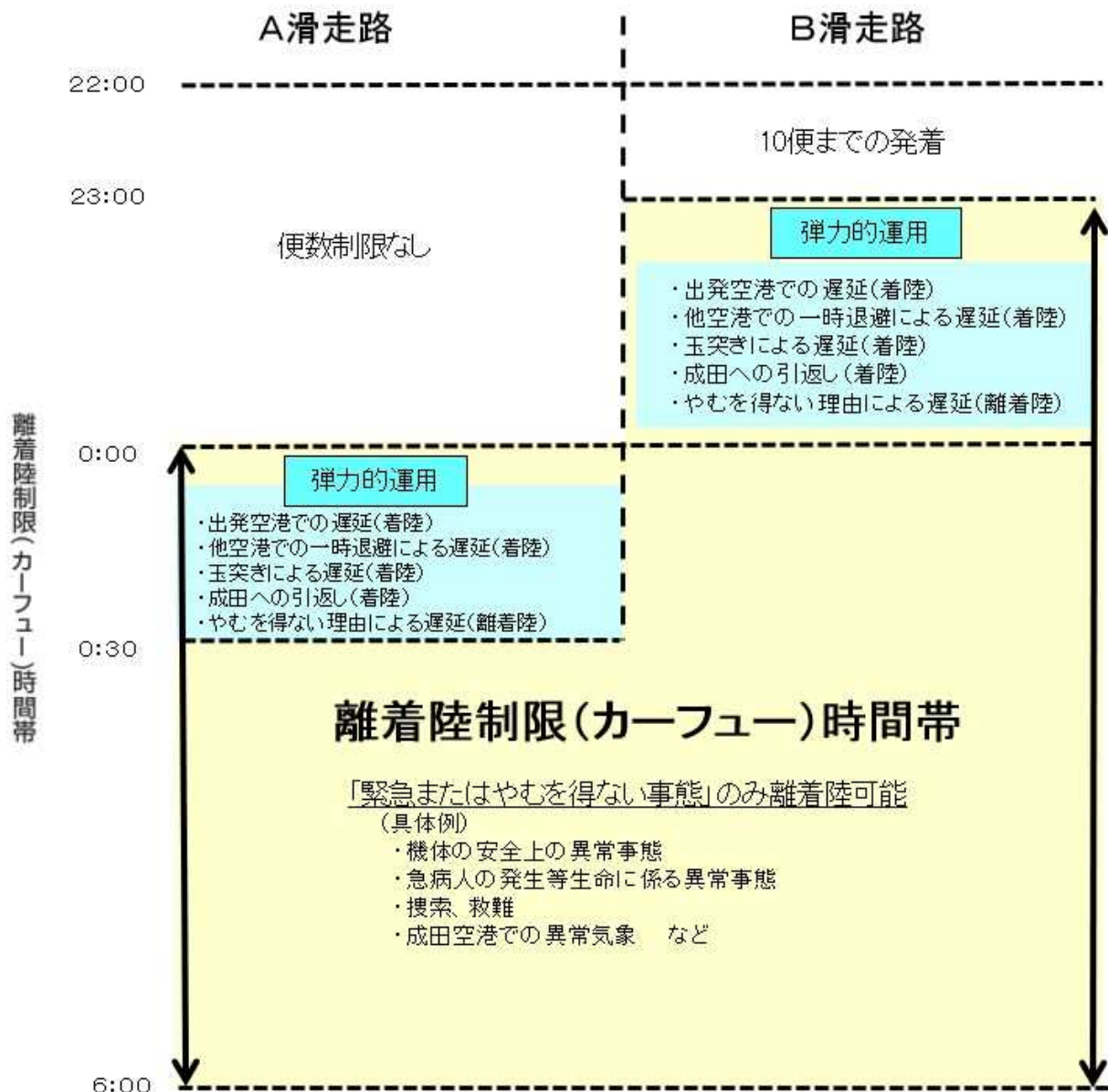
航空会社	空港北側				空港南側				合計						
	離陸機数	日平均	比率%	着陸機数	日平均	比率%	離陸機数	日平均	比率%	着陸機数	日平均	比率%	全機数	日平均	比率%
1 ANA 全日本空輸	6,171	16.9	5.5	3,587	9.8	3.2	6,672	18.3	6.0	5,683	15.6	5.1	12,843	22,113	19.8
2 APJ ビーチ航空	4,205	11.5	3.8	1,031	2.8	0.9	4,684	12.8	4.2	2,261	6.2	2.0	8,889	3,292	12,181
3 JAL 日本航空	3,995	10.9	3.6	349	1.0	0.3	5,134	14.1	4.6	1,399	3.8	1.3	9,129	1,748	10,877
4 JJP ジェットスター・ジャパン	1,547	4.2	1.4	111	0.3	0.1	4,490	12.3	4.0	1,340	3.7	1.2	6,037	1,451	7,488
5 FDX フェデラル・エクスプレス	1,088	3.0	1.0	532	1.5	0.5	1,141	3.1	1.0	1,318	3.6	1.2	2,229	1,850	4,079
6 NCA 日本貨物航空	1,129	3.1	1.0	791	2.2	0.7	930	2.5	0.8	1,196	3.1	1.0	2,059	1,927	3,986
7 UAL エナイテッド航空	1,025	2.8	0.9	659	1.8	0.6	1,104	3.0	1.0	1,019	2.8	0.9	2,129	1,678	3,807
8 WZP ZIPエア	654	1.8	0.6	443	1.2	0.4	776	2.1	0.7	786	2.2	0.7	1,430	1,229	2,659
9 KAL 大韓航空	697	1.9	0.6	401	1.1	0.4	736	2.0	0.7	654	1.8	0.6	1,433	1,229	2,488
10 PAC ボーラエアカーゴ	706	1.9	0.6	329	0.9	0.3	530	1.5	0.5	668	1.8	0.6	1,236	997	2,233
11 SIA シンガポール航空	470	1.3	0.4	223	0.6	0.2	507	1.4	0.5	446	1.2	0.4	977	669	1,646
12 UPS エナイテッド・パースェルサービス	495	1.4	0.4	207	0.6	0.2	397	1.1	0.4	529	1.4	0.5	892	736	1,628
その他	13,164	36.1	11.8	3,782	10.4	3.4	11,739	32.2	10.5	7,902	21.6	7.1	24,903	11,684	36,587
合計	35,346	96.8	31.6	12,445	34.1	11.1	38,840	106.4	34.7	25,141	68.9	22.5	74,186	37,586	111,772

航空会社	空港北側				空港南側				合計						
	離陸機数	日平均	比率%	着陸機数	日平均	比率%	離陸機数	日平均	比率%	着陸機数	日平均	比率%	全機数	日平均	比率%
1 JJP ジェットスター・ジャパン	5,327	14.6	8.1	5,818	15.9	8.8	1,127	3.1	1.7	5,220	14.3	7.9	6,454	11,038	17,492
2 JAL 日本航空	1,694	4.6	2.6	5,163	14.1	7.8	204	0.6	0.3	4,108	11.3	6.2	1,898	9,271	11,169
3 APJ ビーチ航空	1,352	3.7	2.0	3,948	10.8	6.0	30	0.1	0.0	3,027	8.3	4.6	1,382	6,975	8,357
4 ANA 全日本空輸	901	2.5	1.4	3,081	8.4	4.7	12	0.0	0.0	1,404	3.8	2.1	913	4,485	5,398
5 SJO スプリング・ジャパン	1,024	2.8	1.5	1,101	3.0	1.7	217	0.6	0.3	1,143	3.1	1.7	1,241	2,244	3,485
6 JJA チェジュ航空	298	0.8	0.5	460	1.3	0.7	116	0.3	0.2	948	2.6	1.4	414	1,408	1,822
7 CAL 中華航空	144	0.4	0.2	468	1.3	0.7	28	0.1	0.0	404	1.1	0.6	172	872	1,044
8 VJC ベトナム航空	106	0.3	0.2	278	0.8	0.4	4	0.0	0.0	384	1.1	0.6	110	662	772
9 CES 中国東方航空	55	0.2	0.1	305	0.8	0.5	1	0.0	0.0	320	0.9	0.5	56	625	681
10 PAL フライビン航空	76	0.2	0.1	298	0.8	0.5	1	0.0	0.0	305	0.8	0.5	77	603	680
11 CPA キヤセインフラインツ航空	78	0.2	0.1	260	0.7	0.4	20	0.1	0.0	317	0.9	0.5	98	577	675
12 TWB ティーウェイ航空	23	0.1	0.0	206	0.6	0.3	9	0.0	0.0	433	1.2	0.7	32	639	671
その他	1,765	4.8	2.7	7,082	19.4	10.7	120	0.3	0.2	4,852	13.3	7.3	1,885	11,934	13,819
合計	12,843	35.2	19.4	28,468	78.0	43.1	1,889	5.2	2.9	22,865	62.6	34.6	14,732	51,333	66,065

1-6 離着陸制限（カーフェュー）時間帯の運航状況

成田空港では、1978（昭和 53）年の開港以来、23 時から翌朝 6 時までの時間帯は原則として離着陸を禁止していたが、2019（令和元）年 10 月 27 日から A 滑走の運用時間が 1 時間延長となり 0 時までの離着陸が可能となった。なお、0 時以降の離着陸については、成田空港における台風、大雪等の悪天候の場合や航空機の安全や乗客の生命に係る場合等、緊急又はやむを得ない場合に限定し、緊急事態として離着陸を認めている。

また、2013（平成 25）年 3 月 31 日から、出発空港での悪天候等、航空会社の努力では対応できないやむを得ない場合に限り、23 時台の離着陸を認める「離着陸制限（カーフェュー）の弾力的運用」が開始され、2019（令和元）年 10 月 27 日からの弾力的運用の運用時間については、A 滑走路が 0 時から 0 時 30 分まで、B 滑走路が 23 時から 0 時までとなっている。なお、B 滑走路では 22 時から 23 時までは 10 便までの離着陸制限がある。



(出典：NAA ホームページ)

2022（令和4）年度離着陸制限（カーフェュー）時間帯運航の発生状況を表1-6-1に示す。発生回数は緊急事態3回、弾力的運用7回の合計10回であり、全てA滑走路の離着陸であった。

表1-6-1 離着陸制限（カーフェュー）時間帯運航の発生状況

区分	事由	発生回数
緊急事態	機体の安全上の異常事態	0回
	急病人の発生等生命に係る異常事態	1回
	捜索、救難	0回
	成田空港での異常気象など	2回
	(小計)	3回
弾力的運用	出発空港での遅延	1回
	他空港での一時退避による遅延	1回
	玉突きによる遅延	4回
	成田への引返し	0回
	やむを得ない理由による遅延	1回
	(小計)	7回
	(合計)	10回

【成田空港の離着陸制限（カーフェュー）の弾力的運用の検証について】

2013（平成25）年3月に締結された「成田空港の離着陸制限（カーフェュー）の弾力的運用に関する確認書」において、2013（平成25）年3月31日の運用開始から1年後に検証を行うこととされた。その後についても、毎年、成田空港に関する四者協議会（構成団体：国土交通省、千葉県、NAA、空港周辺9市町）の下部組織である四者担当部課長会議において、対応を協議し、前年度の運用に関しての検証を実施している。

2023（令和5）年7月26日付けで「成田空港の離着陸制限（カーフェュー）の弾力的運用〔令和4年度〕の検証結果について」がプレリリースされ、四者協議会として、令和4年度の離着陸制限（カーフェュー）の弾力的運用の実施状況について検証したところ、確認書に違反する運用はないものと認められ、また、離着陸制限（カーフェュー）の弾力的運用については、引き続き、確認書に則った運用がされているかどうか注視していくとのことであった。

（「成田空港の離着陸制限（カーフェュー）の弾力的運用に関する確認書」の概要）

下記の事項を遵守することを確認し、その実施について合意した。

【主な確認事項】

- ・ 現行の離着陸制限（カーフェュー）時間及び便数制限の厳守
- ・ 弾力的運用が最小限となるよう航空会社を指導
- ・ 離着陸制限（カーフェュー）時間内運航があった場合の情報公開の徹底
- ・ 弾力的運用の実施状況の公表及び検証

1-7 新型コロナウイルス感染症の流行に伴う運航状況の変化について

まず、コロナ禍前後における運航目的別運航状況を図 1-7-1 に、同発着回数一覧表を表 1-7-1 に示す。

全体では、2019（令和元）年度の発着回数は 258,497 回であったが、2020（令和 2）年 2 月以降、新型コロナウイルスの感染症の感染拡大の影響による減便や運休が見られるようになり、2020（令和 2）年度の発着回数は 106,280 回と大幅に減少した。2021（令和 3）年度は 137,585 回と対 2019（令和元）年度比で 53%、2022（令和 4）年度は 177,837 回と対 2019（令和元）年度比で 69%と、2021（令和 3）年以降はその影響から徐々に回復してきている。

国際線旅客便では、2019（令和元）年度の発着回数は 175,168 回であったが、2022（令和 4）年度は 82,826 回と対 2019（令和元）年度比で 47%まで回復してきている。

国際線貨物便では、多少の増減はあるものの、2019（令和元）年度を超える高い水準で引き続き推移している。

国内線旅客便では、2019（令和元）年度の発着回数は 53,883 回であったが、2022（令和 4）年度は 52,355 回と、2019（令和元）年度と同水準まで回復してきている。

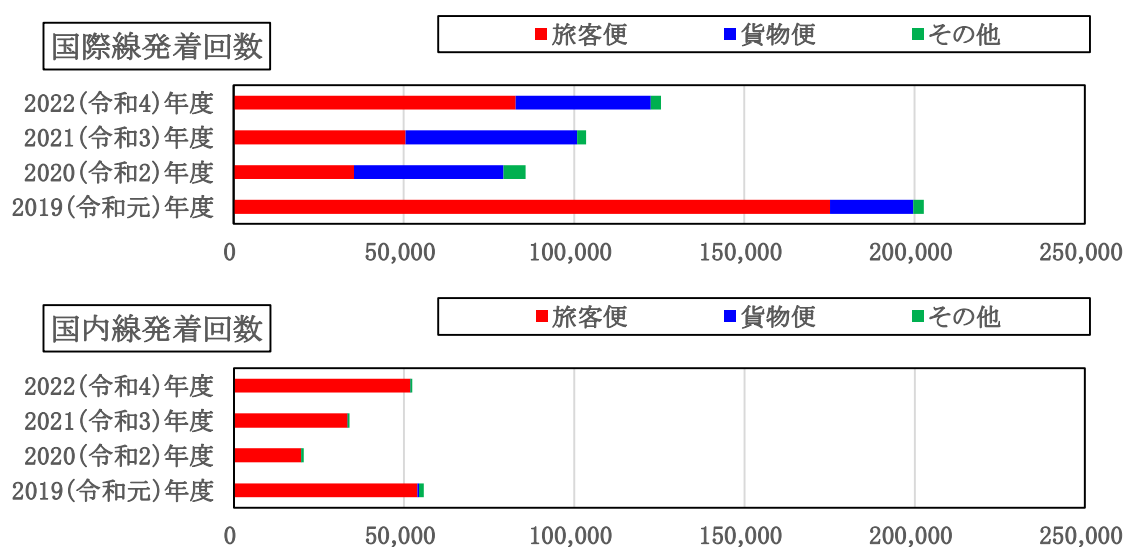


図 1-7-1 コロナ禍前後における運航目的別運航状況

表 1-7-1 コロナ禍前後における運航目的別発着回数一覧表

運航目的	2019(令和元)年度	2020(令和2)年度	2021(令和3)年度	2022(令和4)年度
全体	258,497	106,280 (41)	137,585 (53)	177,837 (69)
国際線	202,703	85,746 (42)	103,578 (51)	125,482 (62)
旅客便	175,168	35,322 (20)	50,480 (29)	82,826 (47)
貨物便	24,421	43,925 (180)	50,446 (207)	39,714 (163)
その他	3,114	6,499 (209)	2,652 (85)	2,942 (94)
国内線	55,794	20,534 (37)	34,007 (61)	52,355 (94)
旅客便	53,883	19,820 (37)	33,458 (62)	51,874 (96)
貨物便	520	28 (5)	9 (2)	1 (0)
その他	1,391	686 (49)	540 (39)	480 (35)

※()内の数値は対 2019（令和元）年度比 (出典：NAA ホームページ)

次に、コロナ禍前後における時間別日平均運航状況を図 1-7-2 に、コロナ禍前後における時間帯別運航状況を図 1-7-3 に、同発着回数一覧表を表 1-7-2 に示す。

0時から22時まで(N1時間帯からN3時間帯まで)では、全体的な傾向と変わらず、2020(令和2)年度は大幅に減少したが、2021(令和3)年以降は徐々に回復してきている。一方で、22時から0時まで(N4時間帯)では、全体的な傾向と異なり、2019(令和元)年度と同水準かそれ以上の水準で推移している。なお、この傾向はA滑走路側で顕著である。これは、2019(令和元)年10月27日の夜間飛行制限の変更に伴い2020(令和2)年度から通年で23時台のA滑走路の運用が可能となったことや夜間に離陸することが多い国際線貨物便の増加の影響によるものと考えられる。

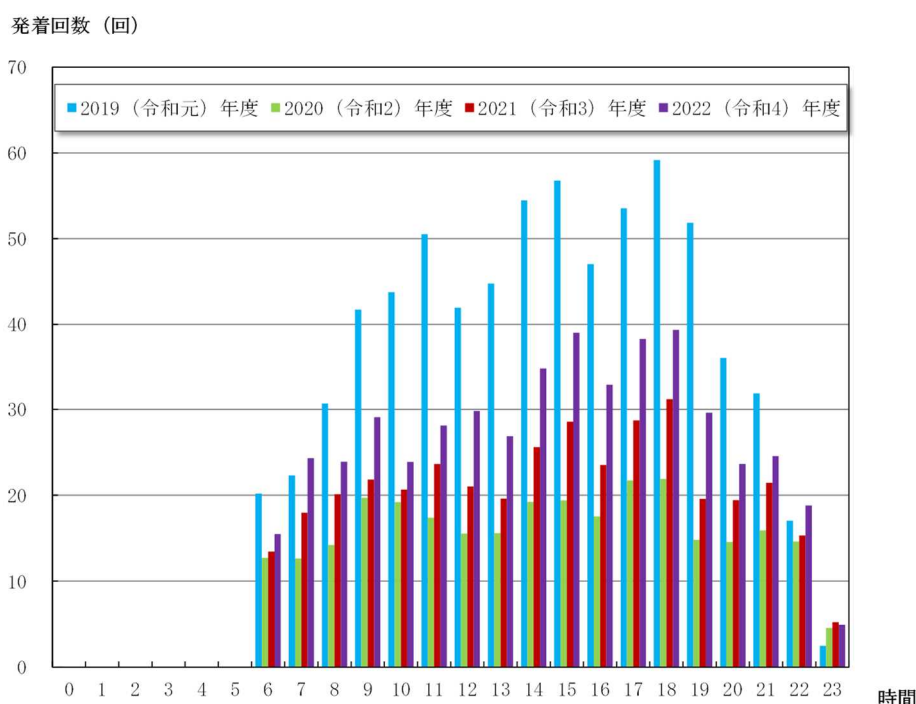


図 1-7-2 コロナ禍前後における時間別日平均運航状況

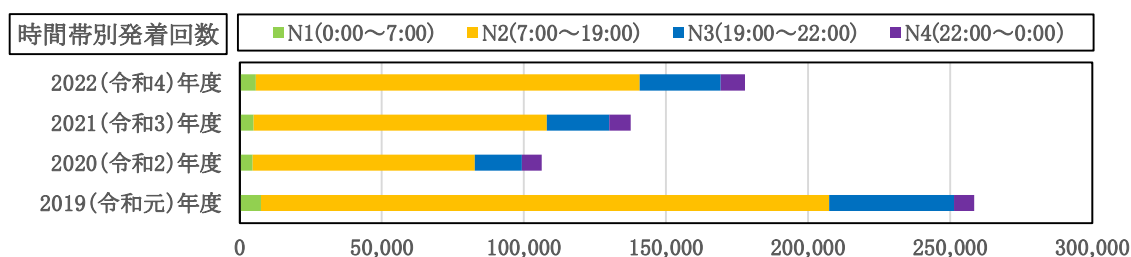


図 1-7-3 コロナ禍前後における時間帯別運航状況

表 1-7-2 コロナ禍前後における時間帯別発着回数一覧表

時間帯	2019(令和元)年度	2020(令和2)年度	2021(令和3)年度	2022(令和4)年度
N1(0:00~7:00)	7,425	4,641	4,934	5,659
N2(7:00~19:00)	200,079	78,117	103,082	135,122
N3(19:00~22:00)	43,846	16,526	22,068	28,391
N4(22:00~0:00)	7,147	6,996	7,501	8,665
合計	258,497	106,280	137,585	177,837

次に、コロナ禍前後における機種別発着回数一覧表（各年度上位 10 機種）を表 1-7-3 に示す。

コロナ禍前後における旅客便の減便や運休の影響により、2020（令和 2）年度は主に旅客便として使用されている小型機の A320 や B737 の発着回数が大きく減少したが、2021（令和 3）年度以降はその影響から徐々に回復してきている。一方で、貨物便の増加の影響により、2020（令和 2）年度は主に貨物便として使用されている大型機の B744 や B748 の発着回数が増加したが、2021（令和 3）年度以降も引き続き高い水準で推移している。

表 1-7-3 コロナ禍前後における機種別発着回数一覧表（各年度上位 10 機種）

2019(令和元)年度		2020(令和2)年度		2021(令和3)年度		2022(令和4)年度	
機種	発着回数	機種	発着回数	機種	発着回数	機種	発着回数
A320	67,240	B787	27,298	B787	36,566	A320	54,915
B787	47,296	A320	20,467	A320	35,563	B787	40,275
B777	35,175	B777	19,671	B777	22,193	B777	22,309
B737	32,935	B767	12,437	B767	15,374	B737	18,647
B767	21,904	B748	7,090	B748	7,308	B767	16,138
A330	21,006	A330	5,659	A330	5,970	A330	8,697
A350	7,528	B744	5,004	B737	5,315	B748	6,603
B748	6,062	B737	3,875	B744	3,997	B744	3,912
B744	4,429	A350	2,671	A350	3,283	A350	3,391
A380	3,319	A300	626	MD11	648	A380	547
その他	11,603	その他	1,460	その他	1,368	その他	2,403
合計	258,497	合計	106,258	合計	137,585	合計	177,837

次に、コロナ禍前後における航空会社別発着回数一覧表（各年度上位 12 社）を表 1-7-4 に示す。

2019（令和元）年度は上位 12 社にのうち貨物専用航空会社はフェデラル・エクスプレス 1 社だけであったが、2020（令和 2）年度は旅客機の減少と貨物機の増加により、フェデラル・エクスプレスのほか日本貨物航空やポーラエアカーゴ、ユナイテッド・パーセルサービスも入り合計 4 社、2021（令和 3）年度も同 4 社、2022（令和 4）年度はユナイテッド・パーセルサービスを除いた 3 社と、貨物専用航空会社の発着回数は高い水準で推移している。

表 1-7-4 コロナ禍前後における航空会社別発着回数一覧表（各年度上位 12 社）

2019(令和元)年度		2020(令和2)年度		2021(令和3)年度		2022(令和4)年度	
航空会社	発着回数	航空会社	発着回数	航空会社	発着回数	航空会社	発着回数
全日本空輸	43,027	全日本空輸	18,240	全日本空輸	27,829	全日本空輸	27,511
日本航空	33,153	日本航空	12,245	日本航空	18,842	ジェットスター・ジャパン	24,980
ジェットスター・ジャパン	26,550	ピーチ航空	9,596	ジェットスター・ジャパン	18,241	日本航空	22,046
ユナイテッド航空	7,800	ジェットスター・ジャパン	9,271	ピーチ航空	13,876	ピーチ航空	20,538
ピーチ航空	7,774	ユナイテッド航空	7,844	フェデラル・エクスプレス	4,927	スプリング・ジャパン	4,876
春秋航空日本	6,410	フェデラル・エクスプレス	4,589	ユナイテッド航空	4,606	フェデラル・エクスプレス	4,690
大韓航空	5,000	日本貨物航空	4,538	日本貨物航空	4,361	ユナイテッド航空	4,404
チェジュ航空	4,890	ポーラエアカーゴ	3,317	大韓航空	2,354	日本貨物航空	4,250
バニラ・エア	4,781	UPS	2,334	中華航空	2,338	ZIPエア	3,106
デルタ航空	4,606	中華航空	2,076	ZIPエア	2,042	大韓航空	3,043
フェデラル・エクスプレス	4,564	大韓航空	1,918	UPS	2,018	チェジュ航空	2,868
CPA	4,505	アメリカン航空	1,819	ポーラエアカーゴ	1,855	ポーラエアカーゴ	2,579
その他	105,437	その他	28,493	その他	34,296	その他	52,946
合計	258,497	合計	106,280	合計	137,585	合計	177,837

※CPAはキャセイパシフィック航空、UPSはユナイテッド・パーセルサービス