

NARITA



光り輝く金メダルを手に

東京パラリンピックの水泳で金メダルを獲得した木村敬一選手。
共生社会をテーマにした講演の後、来場者たちと記念撮影を行いました。(8月4日・スカイタウンホールで。17ページに関連記事)

主な内容

成田伝統芸能まつり 秋の陣	4
新型コロナウイルスワクチン	13
健康診査	23

日頃から災害への対策を万全に

災害に対する備え

災害はいつ、どこで起こるか分かりません。迅速・安全に避難するために、日常から次のような準備をしておきましょう。

- 水・食料・常備薬(各3日分)、懐中電灯、マスク、消毒液、体温計、モバイルバッテリー、歩きやすい靴などを備える
- 避難場所までの経路を確認する
- 家族と災害発生時の安否確認の方法や集合場所を話し合う
- 携帯ラジオや地図を持ち歩く

避難所以外への避難の検討を

避難とは「難」を「避ける」とことです。自宅にいる方が安全な場合、避難所へ向かわないことも選択肢の一つです。

また、避難先は市指定の避難所だけではありません。まずは安全な場所に住んでいる親戚や友人宅などへの避難についても検討しましょう。

自宅の災害リスクを確認

自宅が災害危険区域に当たるかどうかを、なりた地図情報(<http://www2.wagmap.jp/naria>)

[s://www2.wagmap.jp/naria](http://www2.wagmap.jp/naria))にある防災マップなどで確認しておきましょう。

災害時の避難行動

震災

地震発生時には次のことを心掛きましょう。

- 家具類から離れたり、机の下に隠れたりして身を守る
- 揺れが収まったら、台所やストーブなどの火元を確認する。
- 避難するときはブレイカーを切り、ガスの元栓を閉じる
- 職場や集客施設などが安全な場合は、その場にとどまる
- 災害用伝言サービスなどで家族の安否を確かめる
- 交通・被害情報などを入手する

大規模な災害が発生すると、公共交通機関が運行を停止し、帰宅が困難になることが予想されます。多くの人が一斉に徒歩で帰宅を始める、火災や落下物などにより負傷する危険があるほか、救助・救急活動の妨げとなる場合があります。災害発生時には、むやみに移動するのはやめましょう。

土砂災害

崖崩れによる土砂は、斜面の高さの2倍または50メートル離れた距離まで届くといわれています。

次のような前兆を発見したら、崖から離れ、危機管理課(☎20・1523)へ連絡してください。

- 斜面に亀裂ができる
- 小石が斜面からこぼれ落ちる
- 斜面から地鳴りが聞こえる
- 普段澄んでいる湧き水が濁る
- 斜面から水が噴き出す

県と気象庁では、大雨で土砂災害の危険度が高まった場合に、土砂災害警戒情報を発表しています。特に崖の近くに住んでいる人は、この情報が発表されたら直ちに避難を始めてください。

浸水害

浸水害の恐れがある場合には、早めの避難を心掛けましょう。急な雨や浸水、夜間で避難することが危険な場合には、自宅の2階などの高い場所へ緊急避難してください。

避難所の場所と種類

市が指定する避難先には「指定緊急避難場所」「指定避難所」「早期開設避難所」の3つがあります。詳細は市ホームページ(<https://>)

暴風による倒木(令和元年房総半島台風)

9月1日は「防災の日」と定められ、災害について再認識する日とされています。近年は、短時間に狭い範囲で数十ミリメートル程度の雨が降る局地的大雨の発生が増加傾向にあります。一人一人が台風や地震などの災害について認識を深め、防災対策の見直しを行いましょう。

www.city.naria.chiba.jp/ansh
in/page073600.html)を確認し
てください。

指定緊急避難場所

災害の危険から避難し、一時的に身の安全を守るための場所、主に小中学校のグラウンドなど、災害の種類別(洪水・地震・大規模な火事など)に指定しています。

指定避難所

災害の危険性がなくなるまで避難する場合や、自宅が被災してられなくなった場合などに滞在するための施設で、主に小中学校の体育館などを指定しています。避難の対象者は次のような人です。

- 災害で住居を失った人
- ライフラインの被害により自宅での生活が著しく困難な人
- 避難指示などにより緊急避難の必要がある人

早期開設避難所

災害などの警戒時に、避難を希望する人が一時的に滞在する施設として、地区ごとに開設されます。

開設する施設一覧

- 成田地区：成田小学校
- 公津地区：公津小学校
- 八生地区：八生小学校
- 中郷地区：中郷ふるさと交流館
- 久住地区：久住体育館
- 豊住地区：豊住ふれあい健康館

- 遠山地区：三里塚小学校
- ニュータウン地区：中央公民館
- 下総地区：下総みどり学園
- 大栄地区：大栄公民館

自主防災組織の結成を

災害発生直後は、公的機関の対応(公助)には限界があります。自分の命は自分で守る(自助)という考え方に加え、地域住民同士で防災活動に取り組む(共助)ことによって、被害を軽減することができます。

市では、住民が一体となって自分たちの地域を自分たちで守る「自主防災組織」の結成を推進しています。現在、市内では、区・自治会・町内会などを単位とした135の自主防災組織が結成され、日頃から避難訓練や救出訓練などの防災活動に取り組んでいます。まだ結成していない自治会などは検討してください。

災害時の情報収集

市では、防災・災害に関する情報を次の方法で発信しています。

防災行政無線

防災行政無線のスピーカーは市内149カ所に設置されています。防災行政無線は、気象条件や生活環境などにより聞き取りにくく

なる場合があります。聞き逃したときは、防災行政無線テレホンサービス(☎0120・38・38068)や、防災情報ツイッター(https://twitter.com/bousai_naria)を確認してください。

なりたメール配信サービス

外出先などでも情報を入手でき、重要な情報の見逃しを防ぐことができます。また、英語、韓国語、中国語(繁体字・簡体字)、ポルトガル語、スペイン語、タガログ語、タイ語でも配信を行っています。

配信される情報(選択可) 〓防災情報、大気に関する情報、消防情報、防犯・安全情報、防災行政無線の配信内容

登録方法
左下のQRコードを読み取るか「なりたメール配信サービス」登録用アドレス(naria@sg.jp)に空メールを送信し、返信される案内に従ってください。



返信メールが届かない場合、迷惑メール対策の設定がされている場合があります。「sg.mj」ドメインからのメールを受信するように設定してください。

※くわしくは危機管理課(☎20・1523)へ。

警戒レベルに基づいて避難行動を

風水害時に住民が適切な行動を取れるよう、避難情報などを5段階の警戒レベルで発表・発令します。ただし、警戒レベル5「緊急安全確保」は市町村が災害の状況を確実に把握できるものではないなどの理由から、必ず発令される情報ではありません。警戒レベル4「避難指示」が発令された時点で、危険な場所から必ず避難しましょう。

警戒レベル3

高齢者等避難

避難に時間のかかる高齢者や障がいのある人は危険な場所から避難する。それ以外の人も避難の準備をする



警戒レベル4

避難指示

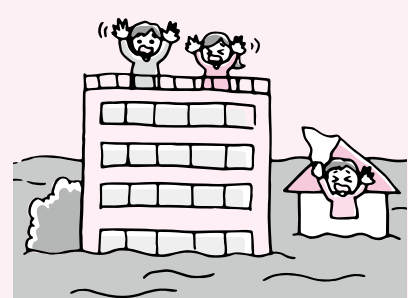
対象となる地域の人は、速やかに危険な場所から全員避難する



警戒レベル5

緊急安全確保

すでに災害が発生、または発生直前で、安全な避難ができず命が危険な状況であるため、直ちに身の安全を確保する





妙技を披露する「秋田竿燈まつり」

成田伝統芸能まつり 秋の陣

参道に多彩な魅力が大集結

市内をはじめ、県内外から日本を代表する伝統芸能団体が集まり、多彩な祭りや踊りを披露する「成田伝統芸能まつり秋の陣」が9月17日(土)・18日(日)に開催されます。また、17日には出演団体によるパレードも行われます。



優雅に舞う「山鹿灯籠踊り」



息の合った動きの「仙台すずめ踊り」



鮮やかなばちさばきの「盛岡さんざ踊り」



軽快なリズムに合わせて踊る「阿波おどり」



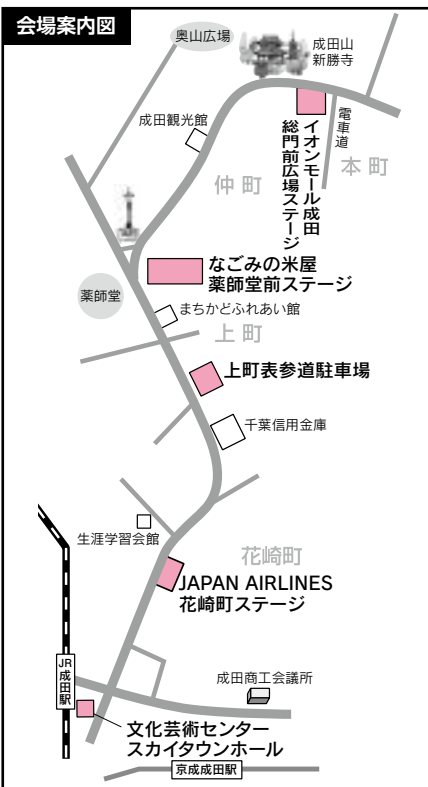
激しく動き回る「銚子はね太鼓」

9月17日(土) スケジュール

時間	イオンモール成田 総門前広場ステージ	なごみの米屋 薬師堂前ステージ	上町表参道 駐車場	JAPAN AIRLINES 花崎町ステージ	表参道	文化芸術センター スカイタウンホール
11:40	11:40～12:00 出陣式					
12:00	第一部 12:00～13:30 阿波おどり 盛岡さんさ踊り 山鹿灯籠踊り	第一部 12:00～13:30 YOSAKOIソーラン 天真正伝香取神道流 成田のおどり花見	協賛企業PR・物 販コーナー(航空 各社ほか協賛企業 PR、自治体物販、 キャラクターグリー ティングなど)	第一部 12:00～13:00 仙台すずめ踊り 沖縄伝統エイサー	12:00～15:30 山車・屋台の曳き 廻し	第一部 12:00～13:30 佐倉囃子 赤坂芸者 白樹粉屋おどり
13:00	13:30～ 観客入れ替え	13:30～ 観客入れ替え		13:00～ 観客入れ替え		13:30～ 観客入れ替え
14:00	第二部 14:00～14:30 秋田竿燈まつり 14:30～ 観客入れ替え	第二部 14:00～14:50 YOSAKOIソーラン おらんだ楽隊		第二部 13:30～14:30 銚子はね太鼓 山形花笠踊り 14:30～ 観客入れ替え		
15:00	第三部 15:00～16:30 赤坂芸者 阿波おどり 仙台すずめ踊り	第三部 15:00～ 観客入れ替え 15:30～16:30 天真正伝香取神道流 銚子はね太鼓	第三部 15:00～16:00 沖縄伝統エイサー 盛岡さんさ踊り 16:00～ 会場準備	15:30～18:00 山車・屋台の展示	第三部 15:00～ 観客入れ替え 15:30～16:30 山鹿灯籠踊り 久能獅子舞	
17:00	16:30～ 伝統芸能パレード (JAPAN AIRLINES花崎町ステージ～なごみの米屋薬師堂前ステージ) 出演団体：門戸竜二さん・佐倉囃子・白樹粉屋おどり・おらんだ楽隊・山形花笠踊り・阿波おどり(千葉信用金庫前から)・ 沖縄伝統エイサー・山鹿灯籠踊り・盛岡さんさ踊り・仙台すずめ踊り・秋田竿燈まつり					
18:00					18:00～19:00 山車・屋台の曳き 廻し	

9月18日(日) スケジュール

時間	イオンモール成田 総門前広場ステージ	なごみの米屋 薬師堂前ステージ	上町表参道 駐車場	JAPAN AIRLINES 花崎町ステージ	表参道	文化芸術センター スカイタウンホール
11:00	第一部 11:00～12:30 阿波おどり 盛岡さんさ踊り 秋田竿燈まつり	第一部 11:00～12:30 佐原囃子 天真正伝香取神道流 成田のおどり花見	協賛企業PR・物 販コーナー(航空 各社ほか協賛企業 PR、自治体物販、 キャラクターグリー ティングなど)	第一部 11:00～12:00 仙台すずめ踊り 銚子はね太鼓	山車・屋台の曳き 廻し	第一部 11:00～12:00 一龍齋貞橋さん
12:00	12:30～ 観客入れ替え	12:30～ 観客入れ替え		12:00～ 観客入れ替え		12:30～ 観客入れ替え
13:00	第二部 13:00～14:00 阿波おどり 盛岡さんさ踊り	第二部 13:00～14:00 台方麻賀多神社獅子舞 佐原囃子		第二部 12:30～13:30 東金ばやし 沖縄伝統エイサー 13:30～ 観客入れ替え		
14:00	第三部 14:30～15:30 仙台すずめ踊り 銚子はね太鼓	第三部 14:00～ 観客入れ替え 14:30～15:30 天真正伝香取神道流 成田のおどり花見	第三部 14:00～15:30 山形花笠踊り 東金ばやし 沖縄伝統エイサー	第三部 14:00～15:30 山鹿灯籠踊り 佐倉囃子 白樹粉屋おどり		



取神道流」などが出演し、県内外の多彩な祭りや踊りなどの伝統芸

※くわしくは観光プロモーション課(☎20・1540)へ。

熊本町の「山鹿灯籠踊り」や秋田県の「秋田竿燈まつり」、岩手県の「盛岡さんさ踊り」、徳島県の「阿波おどり」などが出演するほか、本市からは「成田祇園祭」「成田のおどり花見」「天真正伝香

時間 午前10時～午後8時(18日は午前10時～午後4時)
区間 JR成田駅～薬師堂～成田山門前(鍋店角)～信徒会館、薬師堂～幸町三差路

伝統芸能公演

配布します。また、会場でプログラムを配布します。

交通規制

観光PRや物販を行います。

観光PR・物販コーナー

近隣市町・LCC就航地などの

観光PRや物販を行います。

能が披露されます。

なお、公演は各回30分前から受け付け開始、観客入れ替え制となります。

伝統芸能パレード

出演団体がJAPAN AIR LINE 花崎町ステージ、なごみの米屋薬師堂前ステージをパレードします。

会場は左図の通りです。会場とのスケジュールは、上表で確認してください。

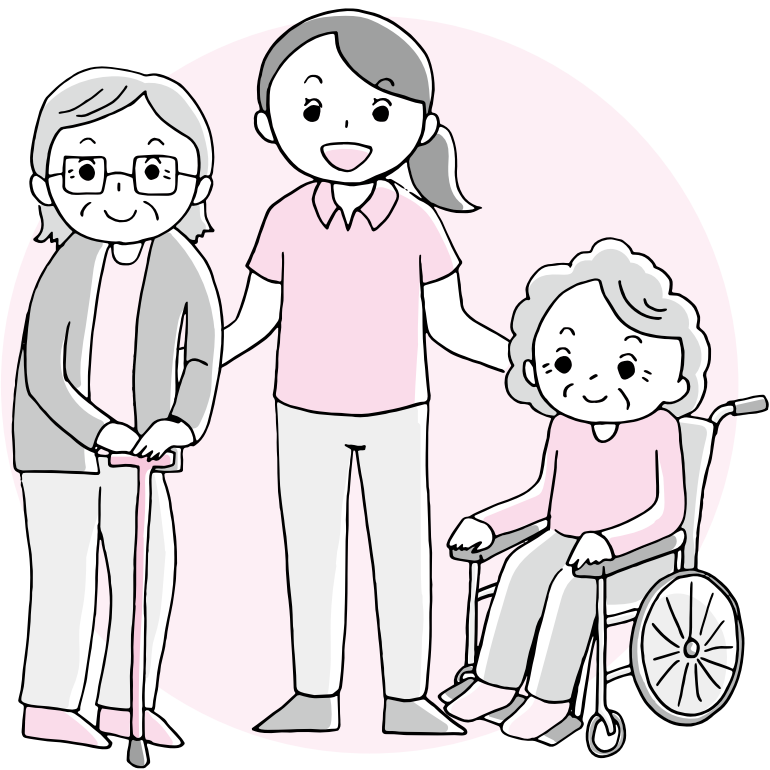
なお、スケジュールや出演団体は変更となる場合があります。最新の情報は、成田市観光協会ホームページ「FEEEL成田」(<https://www.nrtk.jp/>)で確認してください。

主な内容と時間・会場

会場は左図の通りです。会場とのスケジュールは、上表で確認してください。

わたしたちのまちで生き生きと

現在、市内の65歳以上の高齢者は約3万1,300人。多くの人は健康で自立した生活を送っていますが、支援を必要とする人もいます。皆さんが住み慣れた地域で充実した生活を送るために、市が行っているさまざまなサービスを紹介します。



認知症かも？ 不安になったら

もの忘れ相談(予約制)

物忘れには、加齢によるものや認知症によるものがあります。認知症は、早期発見・早期治療により、進行を遅らせたり、症状を軽くしたりできる可能性があります。

日時 10月4日(火) 午後1時30分
から(1組当たり30分)

会場 市役所4階402会議室

内容 精神科医による個別相談、福祉サービスの情報提供など

対象 物忘れが気になる人、認知症の不安がある人やその家族など

定員 3人(先着順)

相談料 無料

申込方法 9月27日(火)までに介護

保険課(☎20・1545)へ

成年後見制度利用支援事業

認知症などにより判断能力が不十分で、成年後見人などの申し立

てを行う親族がいない人を対象に申し立ての支援を行います。また、それに伴う必要な費用や後見人などへの報酬の全部または一部を助成します。

市では、成年後見制度に関する専門の相談窓口として、成年後見支援センター(☎20・1537・高齢者福祉課内)を設置しています。皆さんの周りに制度の利用が必要と思われる人がいたら同センターに相談してください。

徘徊高齢者等早期発見ステッカー

認知症などによる行方不明者の早期発見や身元確認のため、行方不明になる恐れがある65歳以上の人の個人情報登録し、履物の爪先・かかとに貼るステッカーを交付します。

利用料 無料

徘徊高齢者等位置探索サービス

徘徊する高齢者などの居場所を発見できる、衛星回線(GPS)を利用した機器を貸し出します。

対象 介護認定を受けている人

基本料(1カ月当たり) 1,320円

位置情報提供料(1回当たり)

○電話照会:220円

○インターネット照会:無料

現場急行料(1回当たり) 1万1,000円

暮らしを見守ります

独居高齢者の見守り支援

70歳以上の一人暮らしで、配食サービス、デイサービス、ホームヘルプサービスなどを週1回以上利用していない人を対象に、2週間に1回乳酸菌飲料を届ける、または毎日定時に自動音声による電話連絡を行い、孤独感の解消と安否確認を行います。

利用料 無料

独居高齢者ふれあい訪問等サービス

65歳以上で一人暮らしの人を対象に、地区の民生委員などが毎月1回の訪問などを行い、地域社会とのつながりを保ちながら安否確認を行います。

利用料 無料

配食サービス

自分で調理や買い物をするのが難しい人に、栄養のバランスが取れた食事を届け、安否確認を行います(1月1日〜3日を除く毎

日の昼食)。

対象 週1日以上利用する、おおむね65歳以上で一人暮らしの人
または高齢者世帯(日中高齢者のみとなる世帯を含む)

利用料(1食当たり) 300円

緊急通報装置

自宅での急病や事故の際、ボタンを押すだけで、事前に登録した家族などへの連絡や救急車の手配などが行われます。

毎年、課税状況に応じて利用料の見直しがあります。

対象 65歳以上で一人暮らしの人
または高齢者世帯(日中高齢者のみとなる世帯を含む)

利用料(1カ月当たり) 市民税所得割非課税世帯は無料。課税世帯は664円(オプションで安否確認センサーを設置する場合は2,691円)

手当てや助成

福祉手当

在宅で65歳以上の寝たきり、または重度の認知症の人を対象に手当を支給します。

①と②は併給できません。また、高齢者の市民税所得割額が16万円以上の場合には対象となりません。

①ねたきり高齢者福祉手当

対象 寝たきりで日常生活に介助

を要する状態が6カ月以上続いている人

支給額(月額) 1万3,000円

②重度認知症高齢者介護手当

対象 重度の認知症により日常生活を営むために常時介護を要する状態が6カ月以上続いている人の介護者

支給額(月額) 1万3,000円

③高齢者及び障害者介護者手当

対象 ①または②の対象者で3年以上市内に居住し、家族などによる介護を受けている人

支給額(月額) 1万2,000円

住宅改造費の助成

介護が必要な高齢者の住宅改修は、介護保険から上限20万円で、費用の7~9割が支給されます。

それを上回る部分は住宅改造費として市の助成を受けることができます。必ず工事前に相談してください。

対象 市内在住で市税の滞納がなく、介護認定を受けている人

助成限度額

市民税所得割非課税世帯は50万円、課税世帯は26万6,000円(助成率は助成対象となる工事額の3分の2)

はり・きゅう・マッサージ等施設

利用の助成

市に登録している、はり・きゅう・マッサージ・あん摩・指圧施設

設での施術料金を助成する券を発行しています。

対象 市内在住で市税の滞納がなく、申請日時点で60歳以上の人

助成額 1枚1,000円分(1カ月当たり2枚を交付、1回の施術で1枚まで利用可)

利用方法 市に登録している、はり・きゅう・マッサージなどの施設で施術を受けるときに券を渡す

そのほかのサービス

移送サービス

医療機関や福祉施設、公的機関などへの移動に利用できます。利用するには事前に登録が必要です。
対象 介護認定を受けている、または身体障害者手帳や療育手帳、精神障害者保健福祉手帳を持っている、一人で外出が困難な在宅の人

登録料 2,400円(4~9月に申し込んだ人)、1,200円(10~3月に申し込んだ人)

利用料(1回当たり)

○市内:500円
○富里市・酒々井町・栄町・印西市・芝山町・香取市・佐倉市・八街市・神崎町・多古町:700円(本市から車両走行距離が2キロメートル以内の場合500円)

○そのほか(利用者の自宅から目的地まで30キロメートル以内) 1,500円

オンデマンド交通

市内在住の70歳以上で、介助なしで車両の乗り降りができる人を対象とした乗り合い型の交通機関です。自宅から歩いて行ける範囲に乗降場を設け、目的地の乗降場まで運行します。利用するには事前に登録が必要です。

運行日時 月~金曜日(祝日・年末年始を除く) 午前7時30分~午後5時30分

料金(1人1回当たり) 500円

利用方法 月~金曜日(祝日・年末年始を除く)の午前8時~午後5時に、オンデマンド交通専用ダイヤル(☎24・0080)へ。

利用する日の7日前から乗車を希望する30分前までに申し込む

住宅用火災報知器の設置

寝室や寝室に続く階段に住宅用火災報知器を設置します。

対象 65歳以上の一人暮らし、または高齢者世帯で取り付ける住宅の所有者、または所有者の承諾を受けた人

設置料 無料(市民税所得割課税世帯は2,750円)

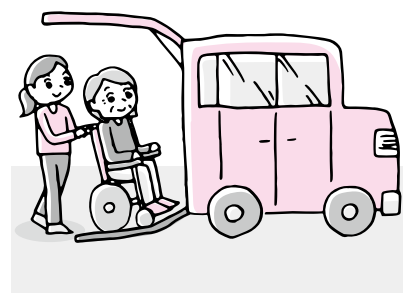
紙おむつの給付

在宅で紙おむつを使用している寝たきり、または認知症などの人(一定の要件を満たす65歳以上)に紙おむつを宅配します。
利用料 無料

寝具乾燥サービス

寝具を自然乾燥させることが難しい、おおむね65歳以上の一人暮らしの人や高齢者世帯などを対象に、専門業者が自宅を訪問し、寝具の乾燥を行います(利用は月1回まで)。
利用料 無料

※くわしくは高齢者福祉課(☎20・1537)へ。もの忘れ相談については介護保険課(☎20・1545)、独居高齢者ふれあい訪問等サービスについては成田市社会福祉協議会(☎27・7755)、移送サービスについてはボランティアセンター(☎27・8010)へ。



一人で悩まず相談しませんか



身近な人が温かい心で受け止めて

9月10日(土)～16日(金)は自殺予防週間です。感染症による経済活動や生活の変化の影響により、自殺のリスクの高まりが懸念されています。もつだめだと考えてしまう前に、誰かに助けを求めてください。

大切な命が失われています

国の統計によると、令和3年の全国の自殺者数は2万1,007人。2年ぶりに減少しましたが、いまだ多くの尊い命が自ら絶たれています。

本市でも毎年20人前後の尊い命が失われています。

自殺の原因は病気の悩みや過労、経済的な問題、いじめなどの人間関係、介護や家庭の問題などさまざまです。

自殺者の多くは、自分では解決できない悩みを抱えてうつ状態に陥り、正しい判断ができなくなるといわれています。

心の健康状態を確認しよう

最近では、新型コロナウイルス感染症の流行が続き、社会情勢の

変化がストレスになっている場合があります。ストレスは、外部から刺激を受けたときに生じる緊張状態のことです。就職や結婚・出産といった喜ばしい出来事も、ストレスの原因となることがあります。

ストレスによって一時的に体調を崩したり、気持ちが不安定になったりすることは誰にでもあることです。

つらくて食欲がない、気持ちが落ち着かず眠れないなどのサインが出ていながら、これまでと同じようにストレスが続くと、心と体が悲鳴を上げて、やがて病気になるってしまふことがあります。

早めに精神科、心療内科などの医療機関のほか、9ページで紹介している相談機関などへ相談しましょう。

また、オンラインメンタルヘル

ステア・K₀K₀ R₀B₀ (<https://www.kokorobo.jp>)では、スマートフォンやパソコンから気軽に心の健康状態をチェックすることができます。利用料は無料ですが、通信料はかかります。



誰もが誰かのゲートキーパー

もし、身の回りに自殺を考えている人がいたら、どうしたらよいでしょうか。

まずは声を掛け、話を「聴い



誰かに悩みを相談して

こんな様子が見られたら要注意

自殺予防の10カ条

下記の項目に多く当てはまる場合は、自殺の危険が迫っている可能性があります。早めに医療機関などで相談しましょう。

1. うつ病の症状が見られる(気分が落ち込む、自分を責める、悲しい、イライラする、眠れない、表情が暗い、涙もろい、落ち着きがないなど)
2. 原因不明の体の不調が続く
3. 飲酒量が増す
4. 安全や健康が保てない
5. 仕事の負担が急に増える、大きな失敗をする、職を失う
6. 職場や家庭でサポートが得られない
7. 本人にとって価値があるもの(地位・家族・財産など)を失う
8. 重症の体の病気にかかる
9. 自殺を口にする
10. 自殺未遂をする

出典：厚生労働省「職場における自殺の予防と対応」

て「つなげ」、じっくりと「見守る」ことで救える命があります。自殺を考えている人は多くの場合、何らかのサインを発しています。

悩んでいる人のSOSサインに気が付き、これらの適切な対応ができる人のことを「命の門番」という意味でゲートキーパーといいます。

ゲートキーパーに特別な能力や資格は必要ありません。自殺を考えている人は助けを求めている場合も多く、さまざまなサインを発しています。まずは、声を掛けることから始めましょう。

人の場合、周囲の人の優しい一言が悩みを打ち明けられるきっかけになることがあります。

また、偶然声を掛けられたことで、自殺を思いとどまることも少なくありません。

私たち一人一人が温かい心とゲートキーパーとしての意識を持ち、それぞれの立場でできることを進んで行うことで尊い命を救うことにつながります。

成田市笑医健康の会

市では、市民と協働で心の健康づくり普及啓発活動をしています。現在、笑医わらいプロデューサー養成講座を修了した市民が笑医プロデューサーとして、学校・高齢者施設・自治会などに出向いて笑医の集いを開催しています。

参加者の希望に沿って、演劇やゲームなどを取り入れ、笑顔で楽しく前向きな気持ちになってもらうように工夫を凝らしています。

内容

- 体に良い影響の笑い
- 自尊心、自己肯定感を大切にすること
- 物事を前向きに捉えるためのポイント
- お互いが居心地のよい対話法や困難の乗り越え方
- ほほ笑みを引き出す「ありがとう」について

※くわしくは健康増進課(☎27-1111)へ。

無理をせず早めに相談を

つらい気持ちが続いていたら、早めに誰かに相談しましょう。下記の相談機関は無料で相談できます。

健康増進課

市の保健師による電話・対面相談です。専門医などによる対面相談は予約制で、月に2回実施しています。

日時＝月～金曜日(祝日を除く)午前8時30分～午後5時15分

電話番号＝27-1111

成田市医療相談ほっとライン

健康・医療・介護・育児・メンタルヘルスなどの相談ができます。

日時＝24時間年中無休

電話番号＝☎0120-24-1130

FAX＝☎0120-921-292(言語・聴覚障がいのある人専用)

千葉いのちの電話

仕事・家庭・対人関係などの相談ができます。

日時＝24時間年中無休

電話番号＝043-227-3900、☎0120-783-556(毎月10日のみ)

印旛保健所(印旛健康福祉センター)地域福祉課

DVや障がいのある人への差別などの相談ができます。

日時＝月～金曜日(祝日を除く)午前9時～午後5時

電話番号＝043-483-1133

県精神保健福祉センター

精神障がいや引きこもりなど、こころの相談ができます。

日時＝月～金曜日(祝日を除く)午前9時～午後6時30分

電話番号＝043-263-3893

千葉県いのちを支えるSNS相談

LINEのメッセージを使って悩みなどの相談ができます。

日時＝令和5年3月31日までの毎週水・土・日曜日(9月10日～16日は毎日実施。3月は月曜日可)午後6時～9時30分

利用方法＝LINEのホーム画面から「友だち追加」を選び、右記のQRコードを読み取って「いのちを支えるSNS@ちば」を友だち登録し、メッセージを送る



救急の日・救急医療週間

救える命を守るために

9月9日(金)は救急の日、9月4日(日)～10日(土)は救急医療週間です。皆さんもいざという時の対処法を理解し、一人でも多くの命を救えるようにしましょう。



いざという時に備えて

命を救うために 迅速な応急手当てを

突然、目の前で人が倒れた時、あなたは何かができますか。応急手当てが何もなくなされた場合、呼吸停止から10分で生存率は10パーセント以下になってしまいます。

本市では、救急車の到着までに平均約10分、震災や大規模災害の発生時は、さらに時間がかかることが見込まれます。傷病者が命の危機に直面した時、救急車が到着する前に、現場に居合わせた人がどれだけ早く応急手当てを行えるかが、傷病者の今後の人生を大きく左右します。

心肺蘇生法を 身に付けよう

市では、市民の皆さんに心肺蘇生法やAEDの操作方法などを身に付けてもらうため、応急手当てに関する各種講習会を開催しています。

AEDは、病気や事故などで正常に動かなくなった心臓に、電気ショックを与えることで元の正常な動きに戻すための治療機器です。心電図の解析や電気ショックが必要かの判断は機器が自動で行うため、医療従事者以外の人でも操作できます。

今後の講習会の開催日程については、市ホームページや広報なりたでお知らせしていきます。

また、新型コロナウイルス感染症の拡大防止を踏まえた心肺蘇生法の手順を市ホームページ(https://www.city.narita.chib.a.jp/anshin/page0156_00022.htm)で公開しています。この機会に手順を確認しましょう。

救急車の適正利用に ご協力を

令和3年の救急車の出動件数は6,573件。このうち救急搬送した5,790人の約4割は入院の必要がない軽症でした。緊急性がない状況で救急車が要請された場合、本当に必要なとする傷病者の元へ遠くの消防署から救急車が出動することになり、到着が遅れて救えるはずの命を救えなくなる恐れがあります。緊急性がなく、自分で病院に行ける場合には、自家

用車や公共交通機関などを利用してください。

病気やけがの状況から、急いで病院へ連れて行った方が良いと思った時には、迷わず119番通報をしてください。その際は次のことを、慌てず・落ち着いて・はっきりと伝えてください。

- 住所(市区町村名から)
 - 年齢・性別
 - けがや病気、意識の有無
 - 持病・かかりつけ医療機関
 - 通報者の氏名・電話番号
- ※くわしくは警防課(☎20・1592)へ。

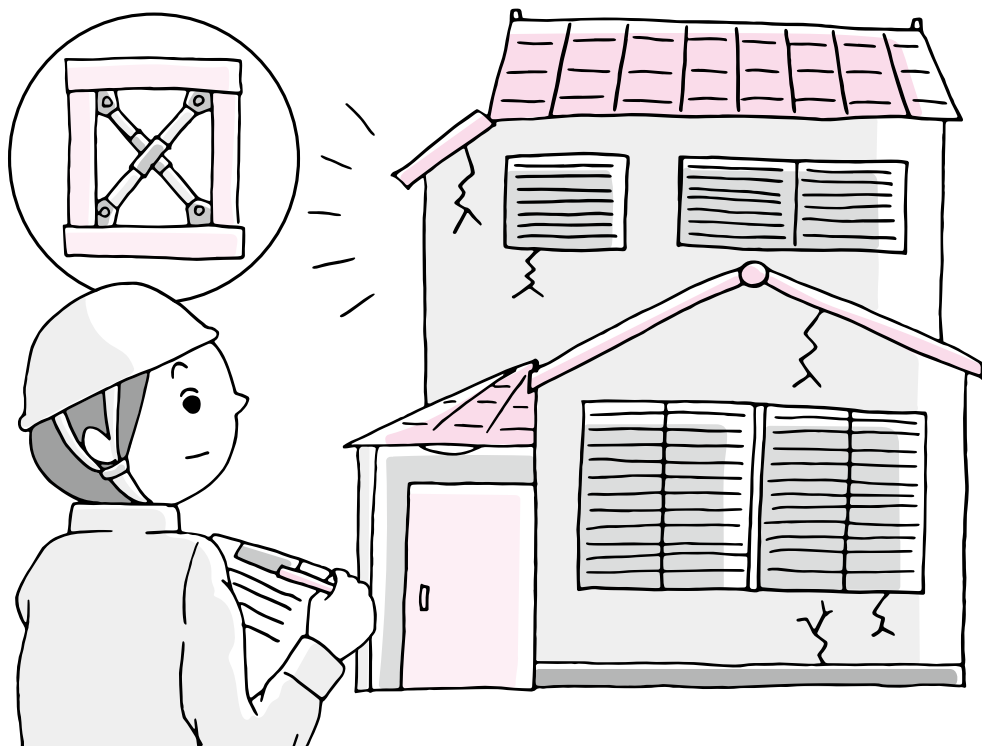
救急キャンペーン

市では、市民の皆さんに応急手当ての重要性や救急隊の活動を知ってもらおうと「救急キャンペーン」を開催します。救急クイズラリーや救急ポスターの展示、うなりくんによる啓発ステージを行います。

日時=9月10日(土) 午前10時～正午

会場=イオンモール成田1階和み広場

地震に強いまちづくりを



市では、地震などの自然災害に強いまちづくりを進めています。ここでは、地震に備えるために市民の皆さんの住宅などを対象に行っている無料相談会や補助制度を紹介します。

地震に備えて 住宅の耐震化を

地震は、いつどこで発生するかわかりません。

市民の皆さんの大切な生命や財産を守るため、市では、住宅の耐震診断や耐震改修、危険なコンクリートブロック塀などの除却に対して補助金を交付しています。

また、住宅の耐震性に関する無料の相談会も開催しています。気になる事や心配な事がある人は、まずはこの相談会を利用してみませんか。

無料相談会を 毎月開催しています

住宅の耐震性について、建築士の資格をもつ相談員が分かりやすく説明します。

日時 9月11日(月)、10月18日(火)

11月13日(日) 午前9時～正午、
午後1時～4時

会場 市役所5階501会議室
(9月11日・10月18日の午後は
自宅出張可)

内容 住宅などの建築物の耐震性
や耐震診断・耐震改修の工法な
どの相談

対象 一戸建て住宅または併用住
宅(居住部分が総床面積の2分
の1以上のもの)・マンションの
いずれかを市内に所有し、自ら
居住している人

定員(1日あたり) 6組(先着順)
持ち物 図面(持っていない人は
柱と壁の位置が分かる間取り
図)

申込方法 開催日の2日前(日曜
日開催は木曜日、火曜日開催は
金曜日)までに直接または電話で
建築住宅課(市役所5階 ☎20・
1564)へ

耐震化・危険スロッキ塀 除却費用を補助します

市に登録された住宅耐震診断士に依頼して行う耐震診断の費用のほか、診断の結果、耐震性が低かった場合に行う耐震改修の費用に対して補助を行います。

また、市内業者を利用して、危険なコンクリートブロック塀などを除却する場合に、その費用を補助します。

補助を受けるには事前に申請が必要です。申請方法などの詳細は市ホームページ
<https://www.city.narita.chiba.jp/kurashi/page170100.html>を確認してください。



住宅耐震診断補助金

補助額 住宅の耐震診断にかかった費用の3分の2(上限8万円)

受付期限 12月28日(水)

住宅耐震改修補助金

補助額 住宅の耐震改修にかかった費用の3分の1(上限50万円)

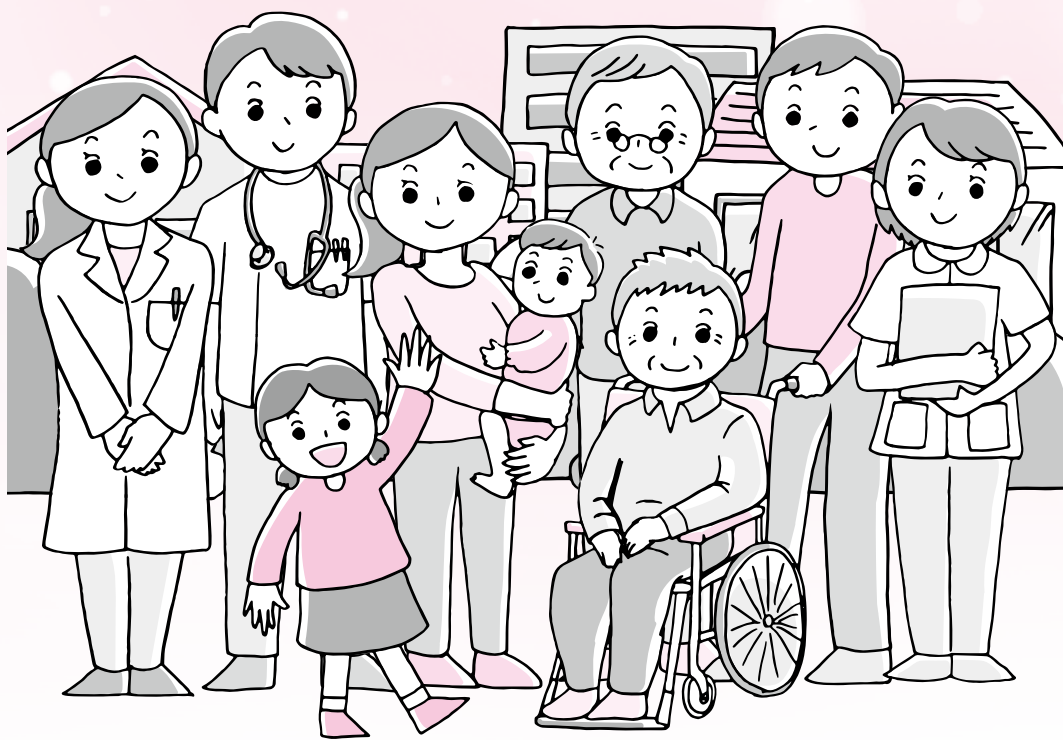
受付期限 10月31日(月)

ブロック塀等除却補助金

補助額 危険なコンクリートブロック塀などの除却にかかった費用の2分の1(上限10万円)

※くわしくは建築住宅課へ。

認知症とともに生きていくこのまちで



高齢化の進行とともに認知症は誰もが関わるものとなり、地域や社会全体で取り組むべき課題となっています。市では、認知症になっても住み慣れた地域で安心して暮らせるまちを目指し、さまざまな取り組みを行っています。

高齢化の中で

認知症に対応するために

急速に高齢化が進む中、2025年には高齢者の5人に1人が認知症になると推計されています。そこで市では、健康寿命を延ばすための施策と同時に、認知症になっても尊厳と希望を持って社会の一員として日常生活を過ごせる共生社会の実現に向けて、次のような取り組みを行っています。

新介護予防教室「人生カッコよくプロジェクト」

認知症をはじめ、フレイル(虚弱)・ロコモティブシンドローム(運動器症候群)も含めて予防する総合的なプログラムです。

エクササイズやタブレット端末を使った脳トレのほか、美術などの創作活動といった幅広い内容を行います。

認知症初期集中支援チーム

認知症の初期段階で集中的に支援するための医療・介護の専門職によるチームです。

認知症を早期発見・早期治療することで、重症化の予防につながります。

そのほかの取り組み

市民の皆さんの身近にある調剤薬局を利用して、認知機能などの低下がチェックできる取り組みを市薬剤師会と連携して行っています。

さらに、認知症に対する正しい知識と理解を広げるため、認知症サポーター養成講座の開催や認知症地域支援推進員の配置など、さまざまな取り組みを進めています。

世界アルツハイマー月間・世界アルツハイマーデー

国際アルツハイマー病協会は、

世界保健機関(WHO)と共同で、毎年9月を「世界アルツハイマー月間」、9月21日を「世界アルツハイマーデー」と定めています。

なりたオレンジプロジェクト

市では、世界アルツハイマー月間に合わせて、認知症に関する啓発活動を行う「なりたオレンジプロジェクト」を実施します。

期間中は、成田山新勝寺や成田空港関連企業、成田市認知症家族の会(オアシスの会)と協働して、認知症への理解を広く呼び掛けます。

オレンジ色は認知症の人を支援するための象徴的な色です。

成田山新勝寺では大堂をオレンジ色にライトアップし、成田空港では客室乗務員や職員がオレンジ色を身に付けて啓発活動を行います。

市では、認知症の人とその家族を支え、認知症とともに生きていくまちづくりに取り組んでいます。

※くわしくは介護保険課(☎20・1545)へ。

新型コロナウイルスワクチン

追加接種を検討してください

ワクチン接種の効果は時間の経過とともに低下します。また、ワクチン接種は自分だけでなく、家族・友人・高齢者など身近にいる大切な人を守ることにつながります。3・4回目の接種でワクチンの効果が再び向上するといわれていますので、接種を検討してください。

まだ受けていない人は追加接種の検討を

新規感染者の多くは10～30歳代の人で、若年者でも重症化や後遺症のリスクがあります。ワクチン接種は、発症予防や重症化予防の効果があると臨床試験や疫学研究などで報告されていますので、3回目接種を検討してください。

また、医療従事者と高齢者・障がい者施設に勤務している人も4回目接種の対象ですので、早めの接種を検討してください。

追加接種で使用するワクチン

ファイザー社製ワクチンは国からの追加供給がなく、ファ

イザー社製のみ接種可能な12～17歳の対象者分を除き在庫がなくなりましたので、12歳以上の人に対する追加接種に使用するワクチンは次の通りです。

対象年齢・接種回数と使用するワクチンの種類

- 12～17歳の3回目接種…ファイザー社のみ
- 18歳以上の3回目接種…モデルナ社・武田社(ノババックス)
- 18歳以上の4回目接種…モデルナ社のみ

新型コロナウイルスワクチンの年代別の接種状況

本市の新型コロナウイルスワクチンの年代別の接種状況は下表の通りです。

年代	対象者数(人)	1回目		2回目		3回目		4回目	
		接種者数(人)	接種率(%)	接種者数(人)	接種率(%)	接種者数(人)	接種率(%)	接種者数(人)	接種率(%)
5～11歳	8,545	1,873	21.92	1,709	20.00	—	—	—	—
12～19歳	10,069	8,286	82.29	8,228	81.72	4,585	45.54	7	0.07
20～29歳	17,051	14,380	84.34	14,272	83.70	9,446	55.40	223	1.31
30～39歳	16,062	13,473	83.88	13,389	83.36	9,222	57.42	268	1.67
40～49歳	19,694	17,166	87.16	17,124	86.95	13,230	67.18	532	2.70
50～59歳	16,889	15,119	89.52	15,063	89.19	13,112	77.64	765	4.53
60～64歳	6,970	6,431	92.27	6,420	92.11	6,015	86.30	1,834	26.31
65歳以上	32,830	30,465	92.80	30,338	92.41	28,716	87.47	19,019	57.93

*8月23日時点の情報です。4回目接種の対象者は60歳以上の人と18～59歳の基礎疾患がある人・医療従事者・高齢者施設などに勤務している人です

オミクロン株対応ワクチン

現在、国においてオミクロン株対応ワクチンの接種について検討されています。今後、接種時期や対象者などの詳細が示されましたら、広報なりたや市ホームページでお知らせします。

ワクチン接種に関する問い合わせ先

市が行う接種については

- 成田市新型コロナウイルスワクチン接種コールセンター…☎0120-11-5828(平日の午前8時30分～午後5時15分)
- 成田市新型コロナウイルスワクチン接種対策室…☎33-7611(平日の午前8時30分～午後5時15分)

ワクチン接種全般については

- 厚生労働省新型コロナワクチンコールセンター…☎0120-761770(午前9時～午後9時)
- 県新型コロナワクチン副反応等専門相談窓口…☎03-6412-9326(24時間年中無休)



クラブ訪問

247

「ゲームで深まる交流」

公津の杜小学校室内ゲームクラブ

私たち「室内ゲームクラブ」は4～6年生の計24人で、年9回のクラブ活動の時間に教室で活動しています。

室内ゲームの種類は、囲碁や将棋などのおなじみのものや、カードを使った記憶ゲームや相手のうそを見破る推理ゲームなどさまざまで、自分たちで好きなものを選んで遊んでいます。

活動のときに心掛けていることは、自分だけで



相手のうそを見破ろう



このキャラクターの名前は？



さいとう
齋藤 まなみ 部長 (6年生)

ボードゲームが好きでこのクラブを選びました。楽しく活動できるのがクラブの良いところです。

楽しむのではなく、みんなが楽しめるように工夫すること。室内ゲームで面白いのは、相手の表情や手の内を読んで戦略を立てるところですが、下級生にとっては難しく感じることもあります。そのため、ゲームを始める前にみんなでルールの確認を行います。難易度を易しくするだけでなく、オリジナルのペナルティを追加したり、ALITの先生に参加してもらい、英語を使うことをルールにしたりと、遊び方にアレンジを加え、その場にいるみんなが楽しめる方法を見つけるようになっています。

また、学年に関係なく和気あいあいとしているところもクラブの魅力です。クラブで知り合えた他学年の友達と、廊下ですれ違ったときに声を掛け合うこともあります。活動回数は少ないですが、残りの活動もみんな楽しんでみたいと思います。

なかまと一緒に

245

「一点物を作る楽しさ」

下総パッチワークサークル



好きなことを共有できる時間と仲間



先生に相談しながら



色や柄の配置をイメージして

私たち「下総パッチワークサークル」は毎月第1・3水曜日に下総公民館で活動しているサークルです。

パッチワークは大きさや形、色や柄の違う生地を縫い合わせて作る手芸のこと。裁縫道具のほかは材料がそろったキットを使用するため、手軽に始めることができます。作品によって異なりますが、制作にかかる期間は3カ月程度。活動のときには先生が来て、分かりやすくアドバイスをくれたり、相談に乗ってくれたりします。このため、活動時間内に終わらなくても次回までに家で進めることができます。トートバッグやペットボトルカバーなどを作り、完成品は公民館まつりで展示するほか、普段の生活で使用できるので次第に持ち物が華やかに。今後は正月飾り用のタペストリーの制作も予定しています。

パッチワークの魅力は、自分の好きな色や柄を配置するため、一人一人の個性が現れた一点物の作品が出来上がるところ。また、仲間同士で出来上がった作品を見せ合って「次回はこの風にしてみよう」などとイメージを膨らませながら話をするのも楽しみになっています。

始まりは公民館主催のパッチワーク教室の参加者で結成したサークルですが、現在は知人の紹介などでもメンバーが加わり、会えばたわいない話で会話が弾む友達が増えました。生地の組み合わせ方によって作品の印象が大きく変わるのが難しさであり、奥深さでもあるパッチワーク。長く続けられる趣味として、楽しみながら続けていきたいと思っています。

スクスクのびのび



まつした
松下 いろはちゃん
かく
楽くん
うたちゃん

成田に越して来て半年がたちました。自然が多くて気に入っています♪



さわば
澤邊 あやめちゃん

好奇心旺盛で天真爛漫な女の子！この笑顔に毎日癒やされています☆

このコーナーには市内在住で5歳までのお子さんの写真を掲載しています。お気に入りの1枚が撮れましたら、ぜひお寄せください。

○応募方法 お子さんの写真・住所・氏名(ふりがな)・生年月日・性別、親の名前、電話番号、30字以内のコメントを郵送またはEメールで広報課へ
〒286-8585 花崎町760 成田市役所広報課
koho@city.narita.chiba.jp (写真データはJPEGで容量1MB以上で送ってください)
○応募先 広報課 ☎20-1503
○問い合わせ先

509

中学生折り鶴平和使節団 8/3~5 

長崎で戦争の悲惨さを実感



1

被爆地で、戦争の恐ろしさや平和の尊さを学ぶ、中学生折り鶴平和使節団が長崎を訪問しました。参加した10人は、現地の学生による平和講座や被爆を体験した丸田さんまるたの講話を聴いたり、平和公園や原爆資料館、被爆した建物などを見学したりしました。参加者の一人は「丸田さんの話を聴いて、悲惨な情景に体が震えた。原爆の恐ろしさを多くの人に知ってもらいたい」と話していました。

1 平和公園内を見学 2 原爆資料館の展示に見入る 3 千羽鶴を献納 4 被爆体験者に当時の状況を聴く



2



3



4

「原爆の図」展ギャラリートーク 8/12 

原爆の被害を忘れないために

スカイタウンギャラリーで開催された「原爆の図」展に関連したギャラリートークが同会場で行われました。今回作品の解説を行ったのは、原爆の図 丸木美術館の学芸員である岡村幸宣さんおかむらゆきののり。原爆被害の悲惨さと平和への願いを忘れないため、丸木位里まるきいり・俊夫妻が作品に込めた思いについて語りました。参加者は迫力ある作品を鑑賞するとともに、説明に熱心に耳を傾けていました。



作品を前に解説

親子木工ひろば 7/29 

親子で力を合わせて

親子で物作りを体験してもらおうと「親子木工ひろば」が子ども館で開催されました。用意された木材を使って自由に工作するこの催し。参加した親子は完成後の作品をイメージして、のこぎりで木材を切ったり、金づちでくぎを打ったりしました。上手にくぎを打てず苦戦する様子も見られましたが、親子で協力しておもちゃや本棚などのすてきな作品を完成させました。



協力し合って木材を切る

成田市とつながろう

市では、イベント情報や緊急情報など、皆さんの役に立つさまざまな情報をSNSで配信しています。



成田市LINE



成田市広報課Facebook



成田市広報課Instagram

#なりたさんぼ

拓本教室 7/31

古人の生活に思いをはせて



1



2



3



4

文化財を身近に感じてもらおうと「拓本教室」が滑河文化財保存展示施設で開催されました。集まった子どもたちは、専用の墨を使って土器に刻まれた模様を紙に写し取る拓本に挑戦。市内で発掘された土器に紙をぴったりと張り付けた後、タンポという道具で墨を優しくたたき付けて、土器の模様を丁寧に写し取りました。参加者は「本物の土器に触れるなんて貴重な体験」と笑顔で話していました。

1 上手に写し取れたかな 2 講師から直接教わる 3 丁寧に紙を張り付ける 4 完成した拓本はしおりに

木村敬一選手講演会 8/4

パラリンピアンが考える共生社会とは

成田市共生社会ウィークプレイベントとして「東京2020大会パラ水泳金メダリスト木村敬一選手講演会」がスカイタウンホールで行われました。全盲のスイマーがパラリンピックで金メダルを獲得するまでの心境や共生社会に対する考え方などについて講演。質疑応答では、障がい者の就労支援を行う人やパラ水泳に取り組む人など、さまざまな立場からの質問に対し、体験談を交えた丁寧な回答があり、会場は大きな拍手に包まれました。



自身の経験を基に説明

ご当地キャラ大集合!ご当地PR合戦 7/31

ゆるく楽しく魅力をアピール

近隣地域に住む人たちに各市の魅力をもっと知ってもらおうと「ご当地キャラ大集合!ご当地PR合戦」がイオンモール成田で開催されました。特設ステージに集まったのは、うなりくん、印西市のいんざい君、銚子市のちょーぴーのほか、香取市の応援に駆け付けたチーバくんの4体のキャラクター。クイズやダンスなどを通してそれぞれの良さをアピールし、訪れた人たちを楽しませていました。



うなりくんの自己紹介からスタート

※マークが付いたイベントは、Facebookでも配信しています。

暮らしのお知らせ

身近なまちづくりのルール

地区計画制度

地区計画制度は、地区の特性に合ったまちづくりの大まかな目標と、それを実現するための具体的なルールを定めるものです。

ルールとして、建物の用途(住宅、店舗など)・高さ・敷地面積・色のほか、道路や公園の配置などを地区全体で定められます。

計画書の申し出ができます

地区計画を定めようとする地域住民や土地所有者などの利害関係者は、地区計画の案を市へ申し出ることができ、面積などの条件あり。

建築などは事前の届け出を

現在、市内では15の区域で地区計画が定められています。

計画の区域内で建物の建築や用途の変更などを行う場合は、行為に着手する日の30日前までに市へ届け出てください。

地区計画の一覧 Ⅱ京成成田駅東口地区、公津東地区、橋賀台二丁

目地区、久住駅前地区、土屋地区、玉造六丁目地区、公津西地区、大栄物流団地地区、成田湯川駅南口地区、東町・花崎町地区、中台三丁目地区、大学医学部付属病院地区、美郷台小学校地区、久住第二小学校跡地地区、小菅地区

地区計画の対象区域と内容は、

都市計画課(市役所5階)または市ホームページ(<https://www.city.naria.chiba.jp/environment/page/180600.html>)で確認できます。

※くわしくは同課(☎20・1560)へ。

4人に委嘱されました

自衛官募集相談員

自衛官募集相談員は任期2年で、安定した入隊者の確保を図るため

の募集協力活動や、自衛隊に対して志願者に関する情報提供などを行っています。相談員に委嘱された人は次の4人です(敬称略)。

羽生田浩明(加良部)・小山昭(玉造)・勝田健司(中台)・堀正樹(久住中央)

※くわしくは自衛隊成田地域事務所(☎22・6275)へ。

変更届を忘れずに

農業集落排水

市では、農業集落排水事業を6地区(名古屋、成井・地藏原新田、横山・馬乗里、新田、堀籠、奈土・津富浦)で実施しています。

すでに農業集落排水管を接続して使用人数に変更があった場合は、農政課(市役所4階)へ変更届を提出してください。

また、対象の地域に住んでいて宅内工事を済ませていない人は、早めに指定工事店に施工を依頼して、農業集落排水管への接続をしてください。

※くわしくは農政課(☎20・1542)へ。

切り替えて負担軽減を

ジェネリック医薬品

ジェネリック医薬品(後発医薬品)は、新薬の特許期間経過後に新薬と同じ有効成分で作られた安価な薬です。

市では、ジェネリック医薬品に関する差額通知を9月下旬に送付します。この通知は、現在処方を受けている薬をジェネリック医薬品に切り替えた場合、自己負担額がどのくらい安くなるかをお知らせするものです。

通知の対象は20歳以上の国民健康保険加入者で、自己負担額が一定額以上軽減できると見込まれる人です。通知を希望しない人は、9月7日(水)までに保険年金課(☎20・1526)へ連絡してください。すでに送付を希望しない旨の連絡をしている人については必要ありません。ジェネリック医薬品へ切り替える場合は、医師や薬剤師に相談してください。

令和3年度の削減効果

○通知を送付した人数…3、890人

○ジェネリック医薬品に切り替えた人数…449人
○削減額…827万9、182円
※くわしくは保険年金課へ。

豊住小学校で学びませんか

小規模特認校

小規模特認校とは地域の特性を生かした活動や、ほかの学校にはない特色ある教育を行う学校で、一定の条件を満たすことで市内全域から入学・転入学ができます。

豊住小学校では次のような教育を取り入れ、さらなる活性化を図っています。

- 地域と連携した体験学習の充実
- 外国人英語講師(ALT)を活用した英語教育の充実
- 遠隔地の学校と交流学習を行うなどのICT教育の推進

入学・転入学を希望する場合は

まずは学務課(市役所5階)へ相談してください。学校見学や入学までの手続きなどのくわしい説明を行います。

※くわしくは同課(☎20・1581)へ。

負担割合の確認を

後期高齢者医療制度

世帯に課税所得が28万円以上145万円未満の被保険者がいて、次のいずれかに当てはまる場合は、10月から医療機関の窓口での負担割合が2割になります。

- 被保険者が1人の世帯で、被保険者の「年金収入+その他の合計所得金額」が200万円以上
- 被保険者が2人以上の世帯で、被保険者の「年金収入+その他の合計所得金額」が320万円以上

また、負担割合が2割になった人に対しては、自己負担額の増額を1カ月につき3,000円に収める配慮措置があります。なお、この措置は令和7年9月分まで行われます。

9月中旬から保険証を発送

医療費の負担割合の見直しに伴い、10月1日から有効な保険証を9月中旬から発送します。

負担割合に変更がない人にも送付します。

※くわしくは保険年金課(☎20・1547)へ。

利用料の一部を補助

認可外保育施設

市では、国の指導監督基準を満たした認可外保育施設(市外を含む)。ただし、企業主導型保育事業所を除く)に通う未就学児の保護者に対し、利用料の一部を年4回に分けて補助します。

対象は市に住民記録があり、保育所などの入所基準を満たした未就学児(3歳になる日以降の最

初の3月31日までにある子)の保護者

対象となる利用料は認可外保育施設に支払った7〜9月分の利用料

申請書配布場所は保育課(市役所2階)、市ホームページ(https://www.city.narita.chiba.jp/kosodate/page0135_00003.html)

申請方法は9月15日(木)〜30日(金)(当日消印有効)に申請書などの必要書類を直接または郵送で保育課(〒286・8585 花崎町760)へ

※くわしくは同課(☎20・1607)へ。

2カ月ごとに伺います

水道メーターの検針

水道の使用量は、市から委託を受けたヴェオリア・ジェネッツ(株)の社員が2カ月ごとに水道メーターを確認し、検針票でお知らせしています。

メーターボックスの上に車や物を置かないようにするなど、検針へのご協力をお願いします。

検針の結果、使用水量が極端に多い場合は漏水の可能性がありま

す。早急に市指定給水装置工事業者へ連絡して、修繕を行ってください。

※くわしくは水道部業務課(☎22・0269)へ。

事業者を支援します

なりた中小企業等

事業復活支援給付金

物価の高騰による影響を受けている市内事業者を支援するため、国の事業復活支援金を受給した事業者へ上乘せで給付します。

対象は国の事業復活支援金の給付を受けていて、次のいずれかに当てはまる事業者

- ①市内に本店または主たる事務所がある中小法人など
- ②市内に主たる事業所がある、または市に住民記録がある個人事業者など

給付額は①20万円②10万円

申請期限は12月28日(水)(必着)

※市内に本店がある中小法人・市に住民記録がある個人事業者には申請書を送付します。くわしくは市ホームページ(https://www.city.narita.chiba.jp/business/page0137_00100.html)または専用ダイヤル(☎20・1535)へ。

稲作農家の皆さんへ

飼料用米などの推進

食生活の変化や人口減少、高齢化などにより、米の需要は全国で年間約10万トンも減少しています。生産量が需要量を大きく上回り、在庫が増えると米価の下落を招きます。

令和5年産の主食用米の需給改善と米価の安定を図るため、飼料用米や加工用米などの生産に取り組んでみませんか。なお、生産には国や県から補助金の支援を受けられます。

※くわしくは農政課(☎20・1541)へ。

正しい使用を心掛けて

9月10日は下水道の日

公共下水道は、川や海などの水質保全や排水機能による災害対策のために欠かせない施設です。

下水道へ油などの水に溶けない物や調理くずを流したり、洗剤を使いすぎたりしないなど、日頃から正しい使用を心掛けましょう。

※くわしくは下水道課(☎20・1553)へ。

市長日誌



市長日誌は市ホームページでも公開しています

8月1日(月)〜15日(月)

- 1日 文化芸術センターネーミングライツ・パートナー契約締結式
- 4日 庁議
共生社会ウィークプレイベント
東京2020大会パラ水泳金メダリスト木村敬一選手講演会
印旛管内市議会正副議長連絡協議会定例会
- 5日 青少年問題協議会
- 6日 キッズタウンNARITA2022
- 8日 都市計画審議会
- 9日 千葉県市長会役員会(Web会議)



共生社会ウィークプレイベントで(4日)

犯罪被害を防ぐために

9月11日は警察相談の日

警察では、犯罪などによる被害を未然に防ぐため、県警本部や警察署に総合相談窓口を開設して、市民生活の安全に関する相談に応じています。

電話で相談する場合は、警察相談専用電話#9110番に電話してください。なお、110番は事件・事故など、緊急通報の場合のみ利用してください。

※くわしくは成田警察署(☎27・0110)へ。

騒音地域のケーブルテレビ

引き込み工事を補助

市では、空港周辺の騒音地域の一部に対し、住宅へのケーブルテレビ引き込み工事費用のうち、標準工事費の75パーセントを補助しています。補助対象地域のうち十余三(成田空港東側)・大栄地区(共同利用施設のある地域)は、今年度末で補助が終了します。

補助を利用してケーブルテレビへの加入を希望する人は、成田

ケーブルテレビ(☎22・1001)へ申し込んでください。

補助対象は次の2つの要件を満たす人

○平成31年4月1日以降に幹線を整備した対象地域に住宅を所有している、または住民記録がある

○市税を滞納していない
※くわしくは空港対策課(☎20・1521)へ。

広めよう協働のまちづくり

市では、地域住民・団体と行政が、地域の課題解決に向け、相互に協力し合えるまちづくりを目指し、成田市協働推進の基本指針を策定し、次の方針を定めています。

- 地域社会の活性化：地域コミュニティ活動を推進し、市民と行政が協力して地域を活性化し、安全・安心なまちづくりを図る
- 情報共有の推進：情報共有のできる場づくりを推進し、市民と行政との連携を図る
- 地域社会の担い手の育成：市民活動団体などと協力し、地域社会の担い手の育成を図る

○協働に関する意識の醸成：啓発活動を通じて、協働に関する意識の醸成を図る

○あんしん見守りネットワーク：市・地域協力員・協力事業者が連携し、高齢者の異変を発見した場合に迅速に対応する

○子ども食堂：ボランティアや事業者が協力し、子どもの支援や地域交流のため食事と居場所を提供する

※くわしくは市民協働課(☎20・1507)へ。

貴重な金属を再利用

携帯電話の廃棄

スマートフォンや携帯電話には金・銀・銅・レアメタルなどの貴重な金属が高濃度で含まれているため、リサイクルして有効活用することが大切です。

携帯電話会社の店舗などでは、スマートフォンや携帯電話の本体・電池・充電器をメーカーに回収して無償で回収しています。金物・陶磁器・ガラス類(黄色

の指定袋)として出すこともできますが、個人情報の取り扱いに注意し、必ず放電(電源が入らない状態)してから出してください。

※くわしくはフリーン推進課(☎20・1530)へ。

私立幼稚園の給食副食費

一部を助成します

4月から8月までに私立幼稚園に支払った給食費のうち、主食以外のおかずなどの副食費を助成します。

対象は私立幼稚園を利用し、市から「子育てのための施設等利用給付認定」を受けている児童の保護者で、次のいずれかに当てはまる人

- 生活保護受給世帯
 - 令和3年度市民税所得割額が7万7、101円未満の世帯
 - 小学3年生以下の子どものうち第3子以降の子どもが幼稚園を利用している世帯
 - ファミリーホームまたは里親に委託されている子どもが幼稚園を利用している世帯
- 対象となる費用は4～8月分の給食副食費

就業構造基本調査

一部の世帯を対象に

国の雇用・経済政策などに必要な基礎資料を得ることを目的に、10月1日(土)を調査期日として就業構造基本調査が行われます。

この調査は、5年に一度実施される国の重要な統計調査です。

9月上旬から、調査の対象地区にある世帯を調査員が訪問しますので、ご協力をお願いします。

また、調査への回答は、インターネットで行うか、紙の調査票を郵送または調査員に提出する方法で行えます。

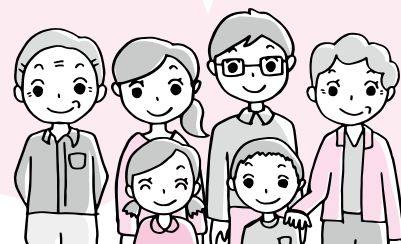
※調査員は調査員証を携帯しています。くわしくは企画政策課(☎20・1500)へ。

困りごと・悩みごと相談室

一人で悩んでいないで相談してみませんか？

相談は無料で秘密は厳守されます。この機会に日頃感じている疑問や悩みを相談してみたいはかがですか。

心の健康、応援します



新型コロナウイルス感染症の拡大防止のため、中止・変更となる場合があります。開催状況などについては各問い合わせ先へ。

※期日中の12:00~13:00は相談を実施していません。

9月の相談日

相談名	期日	時間	場所	問い合わせ先
市民生活相談(離婚・相続・相隣関係・金銭貸借など)	月・金曜日	9:00~16:00	市役所2階市民相談室	市民協働課 ☎20-1507
弁護士法律相談(予約制)	7日(水)・14日(水)・21日(水)・25日(日)	13:00~16:00	※各相談の受け付けは、終了時間の30分前まで(午前の受け付けは11時30分まで)。予約制の相談は、予約の時間までに来てください。	※法人からの相談は受けません。相談内容によってはお断りする場合があります。弁護士法律相談(同年度中に相談は2回まで)の10月分の予約は、9月28日(水)から受け付けます。
女性のための相談(DV含む・予約制)	木曜日	10:00~16:00		
税務相談	20日(火)	10:00~15:00		
不動産相談	20日(火)	10:00~12:00		
もめごと・なやみごと・苦情相談(人権・行政相談)	27日(火)	10:00~15:00		
市民よろず相談	17日(土)	13:00~16:00	保健福祉館	市民よろず相談室 興野さん ☎047-402-2795
司法書士法律相談	21日(水)	18:00~20:00	保健福祉館	千葉司法書士会佐倉支部 白井さん ☎043-488-4633
司法書士による電話相談	月・水・土曜日	月・水曜日14:00~17:00 土曜日10:00~15:00	電話相談のみ (☎0120-971-438)	千葉司法書士会 ☎043-246-2666
法務局登記手続案内(相続・抵当権抹消など、予約制)	月~金曜日	9:00~16:00	電話案内のみ	法務局成田出張所 ☎23-2313
住宅無料耐震相談(予約制)	11日(日)	9:00~16:00	市役所5階501会議室(午後は自宅でも可)	建築住宅課 ☎20-1564
子育て中の人々の職業相談	月~金曜日	8:30~17:00	市役所2階マザーズコーナー	ハローワーク成田マザーズコーナー ☎20-0567
消費生活相談	月~金曜日	9:30~16:30	市役所2階消費生活センター	消費生活センター ☎23-1161
事業承継に関する相談(予約制)	21日(水)	10:00~16:00	商工会館2階相談室	商工会議所 ☎22-2101
商工業者よろず支援拠点サテライト相談(予約制)	15日(木)	10:00~16:00	商工会館2階相談室	商工会議所 ☎22-2101
若者の就労相談(予約制)	月~金曜日	10:00~17:00	勤労会館	ちば北総地域若者サポートステーション ☎24-7880
社労士による年金相談	14日(水)・28日(水)	10:00~15:00	市役所1階相談室	保険年金課 ☎20-1547
交通事故相談(予約制)	6日(火)	10:00~15:00	市役所2階相談室	交通防犯課 ☎20-1527
障がい者相談	第4日曜日と祝日を除く毎日	月~金曜日9:00~19:30 土・日曜日9:00~18:00	保健福祉館	ほっとすまいるセンター ☎27-1106
心配ごと相談	木曜日	13:00~16:00	保健福祉館	成田市社会福祉協議会 ☎27-7755
アルコール依存相談	1日(水)	9:00~12:00	保健福祉館	成田市社会福祉協議会 ☎27-7755
くらしと就労相談	月~金曜日	8:30~17:15	商工会館1階	暮らしサポート成田 ☎20-3399
家庭児童相談	月~金曜日	9:00~16:00	市役所2階家庭児童相談室	子育て支援課 ☎20-1538
就学相談(予約制)	月~金曜日	9:00~17:00	教育センター	教育センター ☎20-2922
教育相談(予約制)	火曜日	9:00~16:00	教育センター	教育センター ☎20-2922
不登校相談	月~金曜日	9:00~17:00	ふれあいる一む21	☎20-1414
学校教育全般・いじめ相談	月~金曜日	9:00~17:00	教育指導課(市役所5階)	教育指導課 ☎20-1582
スクールソーシャルワーカーへの相談	月・火・木・金曜日	9:00~17:00	教育指導課(市役所5階)	教育指導課 ☎20-1582
教育相談(家庭教育・青少年教育)	月~金曜日	9:00~17:00	教育センター	教育相談室 ☎22-5100
農地・農政相談(予約制)	7日(水)	8:30~11:30 13:30~16:30	下総支所 大栄支所	農政課 ☎20-1542

市長室からお答えします

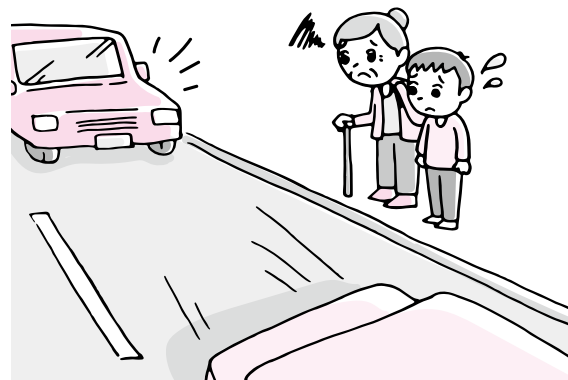
地元の道路に横断歩道や信号機を設置してほしい

Q 私が住んでいる地区の道路では、子どもやお年寄りが道路を横断する姿をよく見かけます。交通量が多くて危険なため、道路に横断歩道や信号機を設置してもらうことはできますか。

A 横断歩道や信号機の設置など、交通規制に関することは、県公安委員会が所管しています。これらの交通規制は、道幅・交通量・安全性などの状況を踏まえて設置されます。

今回のような要望は、地区が抱えている問題として区・自治会などで取りまとめ、県公安委員会の窓口である成田警察署へ要望書を提出してください。

市では、通学路になっている交差点や道路脇に「学童注意」の立て看板を設置したり、道路上に路面標示を設けたりすることで、ドライバーの安全運転や注意喚起を呼び掛けています。



これからも成田警察署などの関係機関と連携しながら、交通事故防止のための対策に取り組んでいきます。

※くわしくは交通防犯課(☎20-1527)へ。

このコーナーでは、これまで「市長への手紙」などを通じて寄せられた意見・要望のうち、問い合わせの多いものについて、市の取り組みや考え方などをQ&A方式で紹介しています。

消費生活相談Q&A

7月から自転車保険の加入が義務化

Q 千葉県では、自転車事故を起こしてしまった場合などの損害を賠償する保険について、加入が義務化されたという話を聞きました。新たに自転車専用の保険に入らないといけませんか。

A 「千葉県自転車の安全で適正な利用の促進に関する条例」の改正により、7月1日から自転車損害賠償保険(自転車保険)の加入は「努力義務」ではなく「義務」になりました。ただし、次のような場合は新たに自転車保険に加入する必要はありません。

- すでに加入している保険(自動車保険、火災保険など)の個人賠償責任補償特約などが自転車事故に対応している
- 学校やPTAなどが窓口になって加入した保険やクレジットカードの付帯保険などに、自転車事故による損害を賠償する内容が含まれている
- 利用する自転車に有効期間(点検確認日から1年間)内のTSマーク(自転車安全整備士が点検確認したことを証明する赤色または青色のマーク)が貼られている

いずれにも当てはまらない場合は、自転車保険への加入が必要です。自転車保険は、インターネットなどからも加入することができます。補償の内容や加入方法については、各保険会社



や代理店に直接問い合わせ確認してください。

業務上の自転車事故は、個人賠償責任保険で補償されないため、業務用自転車保険やTSマーク付帯保険が必要です。

※くわしくは消費生活センター(☎23-1161)へ。

健康診査

定期的に受診しましょう

定期的に健康診査を受診することで、病気の予防・早期発見につなげることができます。特定健康診査と後期高齢者健康診査は高血圧、糖尿病、脂質異常症などで治療中の人でも受けられますが、一般健康診査は治療中の人は受けられません。

特定健康診査

40～74歳で国民健康保険に加入している人

後期高齢者健康診査

受診日時点で後期高齢者医療制度に加入している人

一般健康診査

18～39歳で、職場などで健康診査を受ける機会がない人

受診する際は健康保険証（一般健康診査を除く）と「成田市成人健（検）診等受診券」を持参してください。受診券を持っていない人は、事前に下記の担当課へ問い合わせてください。

健康診査と同じ日にがん検診も実施しています。がん検診の日程は、広報なりた5月1日号や市ホームページ(https://www.city.narita.chiba.jp/kenko_fukushi/page268500_0003.html)を確認してください。11月30日(火)まで、一定の要件を満たす人は市内実施医療機関で個別健（検）診を受けることもできます。

また、国民健康保険や後期高齢者医療保険に加入している人が、健康診査を受けずに人間ドックや脳ドックを受ける場合に、費用の一部を助成しています。対象や助成額などは、広報なりた5月1日号や市ホームページ(<https://www.city.narita.chiba.jp/kurashi/page100404.html>)を確認してください。

※くわしくは、特定・後期高齢者健康診査と人間・脳ドック費用助成については保険年金課(☎20-1526)、一般健康診査とがん検診については健康増進課(☎27-1111)へ。

健康診査の日程(集団)

期日	受付時間	会場	
9月	2日(金)	午前8時30分～11時	保健福祉館
	4日(日)		
	7日(水)	午前9時～10時30分	久住公民館
	9日(金)	午前8時30分～11時	保健福祉館
	15日(木)	午前9時～10時30分	三里塚コミュニティセンター
	16日(金)	午前8時30分～10時30分	市役所
	21日(水)		
	27日(火)		
28日(水)			
10月	3日(月)	午前8時30分～11時	保健福祉館
	6日(木)	午前9時～10時30分	公津公民館
	14日(金)	午前8時30分～11時	中郷ふるさと交流館
	20日(木)	午前8時30分～11時	保健福祉館
	21日(金)	午前9時～10時30分	印東体育館
	26日(水)	午前8時30分～11時	保健福祉館

期日	受付時間	会場	
10月 27日(木)	午前9時～10時30分	豊住公民館	
11月	1日(火)	午前8時30分～11時	市体育館*
	2日(水)		
	8日(火)	保健福祉館	
	10日(木)	午前9時～10時30分	大栄公民館
11日(金)	三里塚コミュニティセンター		
15日(火)	午前8時30分～11時	保健福祉館	
25日(金)			
26日(土)	午前9時～10時30分	下総公民館	
12月	1日(木)	午前8時30分～11時	保健福祉館
	5日(月)		
	16日(金)	市体育館*	
23日(金)			

*市体育館は10月1日から「重兵衛スポーツフィールド中台体育館」の愛称を使用します

国民年金

こんなときはどうなるの？

Q 会社員だった夫が60歳になり、定年退職しました。私は55歳で、夫の扶養に入っていたのですが、国民年金の届け出は必要ですか。

A 保険年金課(市役所1階)または下総・大栄支所で「種別変更」の届け出をしてください。

20～59歳の人は、国民年金に必ず加入することになります。加入者の種別は、第1号被保険者(学生、農業従事者、自営業者、フリーター、無職の人など)、第2号被保険者(サラ

リーマンなど)、第3号被保険者(サラリーマンなどの配偶者)の3種類に分かれていて、種別が変わるときは届け出が必要です。

今回の場合、配偶者が会社を退職したことによって、第3号被保険者から第1号被保険者になるための手続きを行います。

第1号被保険者になると、国民年金保険料は自分で納めることとなります。納付には、手間がなく納め忘れのない口座振替や、まとめて前払いすると割引される前納制度がありますので利用してください。

※くわしくは保険年金課(☎20-1547)へ。

お知らせ

イオンモール成田に設置 わが街NAVI

市では、(株)サイネックスとの協働事業により、行政情報などの配信を行うデジタルサイネージ「わが街NAVI」をイオンモール成田に設置しています。デジタルサイネージは、ディスプレイを使って情報を配信する電子看板です。わが街NAVIでは、市からのお知らせやイベント情報などを配信しています。

また、付属のパンフレットスタンドには広報なりたの最新号などを配架していますので、ぜひ利用してください。

設置場所=イオンモール成田1階さくら広場

※くわしくは広報課(☎20-1503)へ。

広報なりたが読める

スマートフォン用アプリ

市では、広報なりたを多くの皆さんに提供できるよう、スマートフォン用無料アプリ「マチイロ」で配信しています。このアプリをダウンロードして登録すると、毎月1日・15日の発行日にお知らせが届き、広報紙を読むことができます。

右のQRコードからマチイロのホームページ(<https://machiuro.town>)にアクセスし、ダウンロードしてください。



※くわしくは広報課(☎20-1503)へ。

表参道の交通規制

期日=9月3日(土)・4日(日)・10日(土)・11日(日)・17日(土)~19(月・祝)・23日(金・祝)~25日(日)

区域と時間(17日・18日を除く)

○JR成田駅~薬師堂…午前11時~午後2時

○薬師堂~成田山門前(鍋店角)…午前11時~午後4時

※17日・18日の規制時間などは5ページで確認してください。くわしくは成田市観光協会(☎22-2102)へ。

改修工事のため利用できません 中台運動公園陸上競技場

11月14日(月)~3月17日(金)の間、改修工事を行うため、重兵衛スポーツフィールド中台(中台運動公園)陸上競技場が利用できません。

※期間に変更となる場合があります。くわしくはスポーツ振興課(☎20-1584)へ。

催し物

夏の終わりをにぎやかに

御待夜祭

期日=9月3日(土)・4日(日)

会場=宗吾霊堂とその周辺

内容=屋台の曳き廻しなど

※屋台の運行で周辺道路は混雑が予想されるため、車は迂回して通行するなど、ご協力をお願いします。くわしくは宗吾霊堂(☎27-3131)へ。

小中学生の力作を

印旛郡市理科作品展

日時=9月17日(土) 午前9時~午後3時

会場=印旛教育会館(寺台)

内容=科学論文、標本などの展示

※入場は無料です。鑑賞を希望する人は当日直接会場へ。くわしくは成田小学校・立田さん(☎22-1334)へ。

美しいハーモニーを披露

玉造ファミリーコンサート

日時=9月19日(月・祝) 午後2時~5時

会場=スカイタウンホール

内容=バイオリン奏者の伊藤万桜さんや成田フィルハーモニー管弦楽団による演奏、地域の音楽サークルによる合唱の発表

定員=160人(先着順)

※入場は無料です。鑑賞を希望する人は当日直接会場へ。くわしくは玉造公民館(☎26-3644、月曜日、祝日は休館)へ。

広報なりた

PDF版・電子ブック版

市ホームページで閲覧できます。

URL <https://www.city.narita.chiba.jp>

図書館

今月の休館日=5日(月)・12日(月)・20日(火)・26日(月)・30日(金)(館内整理日)

※19日(月・祝)・23日(金・祝)は本館・公津の杜分館・三里塚コミュニティセンター図書室のみ開館します(午前9時30分~午後5時)。

本館・公津の杜分館は火~金曜日は午前9時30分~午後7時(本館2階は午後5時15分まで)、土・日曜日は午後5時まで開館しています。

映画会

会場=市立図書館本館

○9月11日(日)「フード・インク」

2008年・アメリカ・字幕

※上映は午後2時から、定員は158人(先着順)、入場は無料です。くわしくは市立図書館(☎27-2000)へ。

航空機騒音測定結果

令和4年7月分(単位:デシベル)

測定局	Lden	測定局	Lden	測定局	Lden
竜台	48.8	磯部	51.6	猿山	44.2
北羽鳥	52.8	水掛	50.6	滑川	54.3
北羽鳥北部	49.8	荒海	58.2	新川	51.2
長沼	50.8	荒海橋本	59.0	西大須賀	59.5
押畑	41.6	飯岡	52.6	四谷	56.8
下金山	42.7	久住小	51.9	高倉	62.2
馬場	44.8	芦田(NAA)	49.8	幡谷	51.3
遠山小	48.5	芦田	57.4	内宿	49.8
本三里塚	51.9	大生	53.3	土室(県)	65.8
三里塚小	56.1	赤荻	52.2	土室(NAA)	52.4
御牧場記念館	51.5	西和泉	60.6	成毛	48.7
三里塚グラウンド	60.5	東和泉	51.1	大室	54.3
本城	53.0	野毛平	52.7	大室(NAA)	53.8
南三里塚	57.8	野毛平	51.2	新田(NAA)	49.8
		工業団地	51.2	新田	50.6
		堀之内	47.8		

色文字は、騒防法第一種区域(基準値:Lden62デシベル以上)に設置された測定局を示します。

※航空機騒音評価指標のLdenは、時間帯補正等価騒音レベルのことで、航空機騒音をエネルギーとして加算し、夕方や夜間の値には重み付けを行います。この数値は速報値です。旧指標であるWECPNLの速報値は、市ホームページ(<https://www.city.narita.chiba.jp/environment/page096100.html>)に掲載しています。くわしくは空港対策課(☎20-1521)へ。



募

集

成田市出身の落語家による

男女共同参画講演会

日時=10月10日(月・祝) 午後1時30分～3時

会場=なごみの米屋スカイタウンホール

テーマ=人生笑顔でしなやかに

講師=三遊亭金朝さん(落語家)

定員と参加費=150人(市内在住・在勤・在学の人を優先に先着順)・無料

申込方法=10月5日(水)までに電話・FAX・Eメールのいずれかで住所、氏名、電話番号、市外在住の方は市内在勤・在学かどうか、託児(1歳～未就学児)・手話通訳の利用の有無を市民協働課(☎20-1507 FAX24-1086 Eメール kyodo@city.narita.chiba.jp)へ。託児の申し込みは9月28日(水)までに同課へ

※くわしくは同課へ。

環境保全のために

地球温暖化防止活動推進員

県では、地域で地球温暖化対策の普及啓発活動などを行うボランティアを募集しています。

応募資格=県内在住・在勤・在学の18歳以上で、県内での推進員の活動経験があるまたは地球温暖化対策や省エネルギーに関する資格があるなどの要件を満たす人(資格がない場合は、申し込み後に県が指定する研修を受講)

任期=令和5年4月～9年3月

応募方法=10月31日(月)(必着)までに県ホームページ(<https://www.pref.chiba.lg.jp/ontai/suishinin/r4boshuu.html>)にある



申請書を郵送・FAXのいずれかで県地球温暖化防止活動推進センター(〒260-0024 千葉市中央区中央港1-11-1 FAX043-247-4152)へ。同ホームページにある、ちば電子申請サービスからも申し込みます

※くわしくは県温暖化対策推進課(☎043-223-4139)へ。

さまざまな種目を体験

ボールゲームフェスティバル

日時=9月25日(日)(雨天中止) 午前10時～正午

会場=大谷津運動公園野球場

内容=ティーボール、友遊ボール、キックベース、ストラックアウトの体験

対象=4歳～小学生

参加費=無料

※参加を希望する人は当日直接会場へ。くわしくは市少年野球連盟・小川さん(☎080-6887-3862)へ。

えほんとおそぼう

図書館のおはなし会

期日=9月16日(金)

会場=市立図書館本館

参加費=無料

持ち物=薄手のハンカチ

0・1歳のおはなしかい

時間=午前11時～11時30分

対象=市内在住の0・1歳児と保護者

定員=5組(初めての人を優先に先着順)

申込方法=市立図書館(☎27-2000)へ。同館ホームページ(<https://www.library.city.narita.lg.jp>)からも申し込みます

2・3歳のおはなしかい

時間=午前10時15分～10時45分

対象=市内在住の2・3歳児と保護者

定員=5組(先着順)

※2・3歳のおはなしかいへの参加を希望する人は当日直接会場へ。くわしくは市立図書館へ。

お弁当を華やかに

親子でウイナーの飾り切り教室

ウイナーソーセージやハムの飾り切りで花や動物を作り、お弁当を華やかに彩ります。簡単にできるので、親子で参加してみませんか。

日時=9月25日(日) 午前10時30分～正午、午後1時30分～3時

会場=もりんぴあこうづ

定員=各9組18人(先着順)

参加費=無料

持ち物=エプロン、持ち帰り用の容器

※申し込みは9月4日(日)から同館(☎27-5252)へ。

専門家がポイントを解説

マンション管理組合セミナー・相談会

日時=10月1日(土) 午後1時～4時30分

会場=中央公民館

内容=「管理組合が知っておきたいアスベスト処理対応」「マンション管理組合活動のヒント 計画修繕と資金計画の立案」をテーマにした講義と個別相談会

定員=20人(個別相談会は5組。先着順)

参加費=無料

※申し込みは千葉県マンション管理士会(☎043-244-9091)へ。

フリーマーケットも行います

リサイクル製品の販売

着なくなった衣類や雑貨などの販売を行うフリーマーケットを同時開催します。

掘り出し物を見つけに来ませんか。

日時=9月25日(日) 午前9時～午後4時

会場=リサイクルプラザ

リサイクル製品=自転車、家具類

価格(1点当たり)=5,000円以内

対象=市内在住で品物を持ち帰ることができる人(希望者には建物1階までの運送を有料で行います)

申込方法=運転免許証などの本人確認ができる物を持って、リサイクルプラザにある申込用紙を提出

抽選日=9月27日(火)(当選者にはがきで通知)

※入場を希望する人は当日直接会場へ。マスクを着用していない人は入場できません。混雑の状況によっては入場を制限する場合があります。リサイクル製品の販売で申し込みのなかった品物は27日の午後1時から即売します。くわしくはリサイクルプラザ(☎36-1000、祝日は休館)へ。



丁寧に修理されたリサイクル製品

平和を守る仕事

陸・海・空の自衛官

防衛大学校(推薦・総合選抜・一般)

応募資格=高卒(見込みを含む)で21歳未満の人(推薦の場合は校長の推薦などが別途必要)

受付期間=9月5日(月)~9日(金)(一般は10月26日(水)まで)

防衛医科大学校医学科・看護学科

応募資格=高卒(見込みを含む)で21歳未満の人

受付期限=10月12日(水)(看護学科は10月5日(水)まで)

※くわしくは自衛隊成田地域事務所(☎22-6275)へ。

いつまでも健康な体づくりを

豊住元気はつつ体操教室

椅子に座って行う簡単な体操です。運動して健康な体づくりをしませんか。

日時=10月17日・24日・31日、11月7日・14日・21日の月曜日(全6回) 午前10時~11時30分

会場=豊住ふれあい健康館

対象=60歳以上の人

定員=40人(先着順)

参加費=1,000円(保険料など)

持ち物=ヨガマットまたはバスタオル、タオル、上履き、飲み物

※申し込みは10月7日(金)までに同館(☎37-7601、火曜日は休館)へ。

段ボールで作ってみよう

日用品で防災サバイバル

日用品を使った防災対策について学び、段ボールでできる防災グッズを工作します。

日常からできる災害の備えを一緒に考えてみませんか。

日時=10月2日(日) 午前10時~正午

会場=中郷ふるさと交流館

定員=15人(先着順)

参加費=無料

※申し込みは9月28日(水)までに同館(☎33-4075、9月19日を除く月曜日、9月20日(火)は休館)へ。小学生以下は保護者同伴で参加してください。

保育園などで働きませんか

勤務期間=10月1日~3月31日(一般事務員は11月1日~1月31日)

応募方法=封筒に職種を書き、写真(6カ月以内に撮影した物)を貼った履歴書を直接または郵送で各応募先へ

職種(募集人員) 勤務場所	応募資格	業務内容	勤務条件(勤務時間には休憩を含む)	応募期間 応募・問い合わせ先など
保育士 (20人程度) 市立保育園	保育士の資格を持つ人*1	乳幼児の保育	勤務日時*2=月~金曜日と月1回の土曜日(祝日を除く) 午前8時30分~午後5時のシフト制(時間外勤務あり) 時給*3=1,270円~1,320円(勤務時間に応じ社会・雇用保険加入と期末手当あり)	
看護師 (2人程度) 市立保育園	看護師または准看護師の資格を持つ人	園児の健康管理、乳幼児保育の補助	勤務日時*2=月~金曜日と月1回の土曜日(祝日を除く) 午前8時30分~午後5時のシフト制(時間外勤務あり) 時給*3=1,400円~1,440円(勤務時間に応じ社会・雇用保険加入と期末手当あり)	
児童ホーム支援員 (3人程度) 市内児童ホーム	18歳以上で業務に意欲的に取り組める人	留守家庭児童(小学生)の育成支援	勤務日時=月~土曜日(祝日を除く) 午後1時30分~7時のシフト制(土曜日、小学校の長期休業期間は午前7時30分から) 時給*3=放課後児童支援員の資格あり1,170円~1,220円、資格なし1,140円~1,180円(勤務時間に応じ社会・雇用保険加入と期末手当あり)	○9月16日(金)(必着)まで(土・日曜日、祝日を除く) ○保育課(市役所2階 〒286-8585 花崎町760)・☎20-1607 後日、面接日を通知します
預かり保育従事者 (1人) 大栄幼稚園	幼稚園教諭免許または保育士の資格を持つ人*1	預かり保育中の園児の保育	勤務日時=週3~5日(土・日曜日、祝日を除く) 午前11時~午後5時15分(幼稚園の長期休業期間は午前9時からのシフト制) 時給*3=1,270円~1,320円(勤務時間に応じ社会・雇用保険加入と期末手当あり)	
養護教諭 (1人) 大栄幼稚園	養護教諭免許を持つ人*1	園児の健康管理、園内の環境管理	勤務日時=月~金曜日(祝日を除く。幼稚園の長期休業期間は週1日程度) 午前8時~午後4時15分(時間外勤務あり) 時給*3=1,440円~1,470円(社会・雇用保険加入と期末手当あり)	
看護師 (若干名) 急病診療所	看護師の資格を持つ人	診療、各種検査の補助	勤務日時*2=毎日午前9時30分~午後5時30分または午後6時30分~11時30分のシフト制 時給=2,200円	○9月16日(金)(必着)まで(土・日曜日、祝日を除く) ○健康増進課(保健福祉館内 〒286-0017 赤坂1-3-1)・☎27-1111 後日、面接日を通知します
一般事務員 (3人程度) 健康増進課	パソコン操作ができる人	窓口業務、データ入力など	勤務日時=週2・3日程度(土・日曜日、祝日を除く) 午前9時~午後4時 時給*3=990円~1,010円	

*1 学生不可 *2 勤務日数は応相談 *3 金額は職務経験年数に応じて決定

*感染症の拡大防止のため、中止または変更になる場合があります。また、基本的な感染症対策を徹底してください

伝言板

MessageBoard



募

集

シニアと女子の部

ゴルフ大会

参加費=1,000円(プレー費は別途)

申込方法=9月30日(金)までに参加費を持って市アマチュアゴルフ協会事務局(土屋1373-1(株)日翔内)へ

シニアゴルフ大会

日時=10月24日(月) 午前8時から

会場=長太郎カントリークラブ(奈土)

対象=市内在住で、昭和43年12月31日(グランドシニアの部は昭和28年12月31日)以前に生まれた男子アマチュア

女子市民ゴルフ大会

日時=10月31日(月) 午前8時から

会場=白鳳カントリークラブ(磯部)

対象=市内在住・在勤の女子アマチュア
※くわしくは市アマチュアゴルフ協会事務局(☎22-1251、日曜日は除く)へ。

子育て世代のための

リフレッシュ ヨガ体験

ヨガで体を動かしてリフレッシュしませんか。

日時=10月15日(土)・22日(土)(全2回) 午後1時~3時

会場=中央公民館

対象=市内在住で1歳以上の未就学児を持つ保護者

定員=12人(応募者多数は抽選)

持ち物=運動のできる服装、ヨガマット
またはバスタオル、タオル、飲み物

申込方法=9月16日(金)(必着)までに、はがきまたはEメールで住所・氏名(ふりがな)・電話番号・講座名、託児(1歳~未就学児)利用の有無、託児する子どもの人数・氏名(ふりがな)・年齢を中央公民館(〒286-0017 赤坂1-1-3 Eメールkominkan@city.narita.chiba.jp)へ

※くわしくは同館(☎27-5911、第1月曜日、祝日、9月20日(火)は休館)へ。

起業を考えている人へ

成田商工会議所創業スクール

日時=9月29日(木)、10月6日(木)・13日(木)・20日(木)・27日(木)、11月7日(月)・10日(木)・17日(木)(全8回) 午後6時30分~9時30分(11月7日・10日は個別相談会)

会場=成田商工会議所(花崎町)

内容=創業に必要な知識を習得する

対象=創業に関心のある人や創業して間もない人

定員=15人(先着順)

参加費=5,000円(受講料・教材費など)

申込方法=直接・FAX・Eメールのいずれかで住所・氏名・生年月日・電話番号を成田商工会議所(FAX22-2107 Eメールinfo@naritacci.or.jp)へ

※くわしくは同会議所(☎22-2101)へ。

心を落ち着かせて

写経・写仏講座

日時=10月7日(金)・14日(金)・21日(金)(全3回) 午前10時~正午

会場=三里塚コミュニティセンター

対象=18歳以上の人

定員=10人(先着順)

参加費=500円(教材費)

※申し込みは9月4日(日)から同センター(☎40-4880、9月19日を除く月曜日、9月20日(火)は休館)へ。

絆を深める

日韓交流サッカー大会

日時=10月22日(土) ①午前9時~午後4時②午後6時30分~8時30分

会場=①重兵衛スポーツフィールド中台(中台運動公園)陸上競技場②ホテルウエルコ成田(花崎町)

内容=①青年の部(20歳以上)と壮年の部(40歳~50歳)での日韓交流試合②歓迎パーティー

参加費=7,000円(パーティー代)

申込方法=9月30日(金)までにEメールで住所・氏名(ふりがな)・電話番号・年齢を市サッカー協会・濱田さん(Eメールkobuta@amber.plala.or.jp)へ

※韓国語の通訳ボランティアも募集しています。くわしくは同協会・濱田さん(☎090-8599-6918)へ

十三代目市川團十郎白猿襲名披露

成田山総見

十三代目市川團十郎白猿襲名披露興行中に成田山貸切公演が行われます。家族や友人を誘って日本の伝統芸能である歌舞伎を鑑賞してみませんか。

日時=11月26日(土) 午前11時から

会場=歌舞伎座(東京都中央区)

演目=外郎売、勸進帳ほか

入場料=3階A席8,000円、3階B席6,000円

※申し込みは成田山新勝寺(☎22-2111)へ。全席指定となりますが、席を選ぶことはできません。当日は午前8時に弘恵会東町第一駐車場発の往復無料バスを運行します。

あなたの力作を

市民が作る手作りおひなさま展

2月5日(日)~3月5日(日)になごみの米屋スカイタウンギャラリーで開催される作品展に出品しませんか。

対象=市内在住・在勤・在学の人、市内で制作活動をしている人

規格=布製・陶製・粘土・絵画などの作品。ひな人形は1人5点まで。5月人形は1人2点まで

応募方法=1月17日(火)(必着)までに文化芸術センター事務局(スカイタウン成田4階)または同センターホームページ(<http://www.narita-bungei-skytown.jp>)にある出品票を直接・郵送・FAX・Eメールのいずれかで同センター事務局(〒286-0033 花崎町828-11 FAX22-7311 Eメールinfo@narita-bungei-skytown.jp)へ。後日、指定された日に作品を搬入する

※くわしくは同センター(☎20-1133、9月19日を除く月曜日、9月20日(火)は休館)へ。



思いの込められた作品が並び

保健インフォメーション

このコーナーの会場は保健福祉館です。問い合わせは健康増進課(☎27-1111)へ。電話やFAX(27-1114)で健康に関する相談なども受け付けています。相談は医師などの都合により日程を変更する場合があります。

▼一般健康相談	期日	受付時間	相談を受ける人
こころの健康相談 (治療中の人を除く)	9月13日(火)	午後1時15分～ 3時30分	カウンセラー・保健師
	9月30日(金)	午後1時15分～ 2時30分	精神科医師・保健師
▼乳幼児健診・相談	期日	受付時間	対象
赤ちゃん相談・4カ月	9月27日(火)	午前9時～ 午後2時	令和4年5月生まれ
赤ちゃん相談・10カ月	9月28日(水)		令和3年11月生まれ
1歳6カ月児健診	9月 1日(休)	午前9時～ 午後2時30分	令和3年2月生まれ
2歳児歯科健診	9月 8日(休)		令和2年2月生まれ
3歳児健診	9月22日(休)		平成31年3月生まれ
こころの発達相談	9月13日(火)	午前9時～11時	心理発達に心配のある乳幼児
離乳食相談	9月15日(休)	午前9時10分～ 午後2時	生後4～18カ月の乳幼児


※健診・相談は全て予約制です。申し込みは健康増進課へ。

- **母親学級(予約制)**
内容＝妊娠・出産に関する話や個別相談など
対象＝初めて妊娠した人
- **パパママクラス(予約制)**
内容＝赤ちゃん人形を使った育児体験と沐浴講座
対象＝初めて赤ちゃんが生まれる夫婦やその家族

※日時などくわしくは健康増進課へ。

- **こんにちは赤ちゃん事業**
内容＝助産師や保健師などによる家庭訪問
対象＝生後4カ月までの乳児

※赤ちゃんお誕生連絡票(母子健康手帳別冊内)を健康増進課へ提出してください。



献血にご協力ください

【イオンモール成田】
9月10日(土)・11日(日)・23日(金・祝) 午前10時～11時45分、午後1時～4時30分

【成田市役所】
9月9日(金) 午前9時30分～午後4時
※国内で承認されている新型コロナウイルスワクチンを接種した人は、接種後48時間以上経過している場合に献血ができます。また、日程は変更になる場合があります。くわしくは千葉県赤十字血液センター千葉港事業所推進課(☎043-241-8332)へ。

子ども急病電話相談

☎ #8000
ダイヤル回線からは☎043-242-9939、午後7時～翌午前6時・年中無休

成田市医療相談ホットライン

専門の医療スタッフが、24時間年中無休、無料で相談に応じます。
☎ 0120-24-1130

日曜祝日診療機関

都合により休診する場合があります。来診前に電話で問い合わせてください。

成田病院(午前中・押畑・☎22-1500)
藤倉クリニック(午前中・幸町・☎22-1158)
聖マリア記念病院(取香・☎32-0711)
ひらの内科(日曜日の午前中・ウイング土屋・☎23-8070)
なのはなクリニック(日曜日の午前中・吉岡・☎49-0533)

急病診療所 ☎27-1116

赤坂1-3-1(保健福祉館敷地内)

受付日時	診療科目
毎日(休診日なし) 午後7時～10時45分	内科 小児科
日曜日、祝日、振替休日、8月13日～15日、12月29日～1月3日 午前10時～午後4時45分	内科 小児科 外科
祝日(日曜日を除く)、振替休日、8月13日～15日、12月29日～1月3日 午前10時～午後4時45分	歯科

※症状や年齢によって対応が難しい場合があります。電話は受付時間の15分前から受け付けていますので、事前に連絡してください。

みんなおいでよ! なかよしひろば

各なかよしひろばは、新型コロナウイルス感染症の拡大防止対策のため、予約制で運営しています(各施設の休館日を除く)。絵本の読み聞かせや身体測定、子育てに関する相談などは随時行っています。また、各種イベントも実施しています。くわしくは各問い合わせ先へ。

施設名	行事名	期日	時間
子ども館(なかよしひろば) ☎20-6300	誕生日手形・身体測定	毎日	午前9時～10時30分、 午前10時50分～午後0時20分、 午後1時10分～2時40分、 午後3時～4時30分
	赤ちゃんの時間	9月8日(休)	午後1時10分～2時40分
	1才の時間	9月14日(休)	午後1時10分～2時40分
	宝探し	9月21日(休)・22日(休)	午前10時50分～午後0時20分
三里塚コミュニティセンター(三里塚なかよしひろば) ☎37-3922	1歳タイム	9月8日(休)	午前10時50分～午後0時20分
	赤ちゃんタイム	9月13日(火)…生後6カ月程度まで 9月15日(水)…生後7～11カ月程度	午後1時10分～2時40分
	キッズタイム	9月21日(休)…1歳6カ月程度から	午前10時50分～午後0時20分
	お誕生会	9月28日(休)	午前11時10分～11時30分
	公園で遊ぼう	9月29日(休)	午前10時～11時
もりんぴあこうづ(公津の杜なかよしひろば) ☎27-7300	子育て講座「ことばの発達を促す関わり方」	9月8日(休)	午前10時～11時
	おそとひろば	9月9日(金)・15日(休)・22日(休)	午前10時～11時30分
	赤ちゃんタイム	9月12日(月)・21日(休)	午後1時10分～2時40分
	お誕生会	9月16日(金)	午前10時～11時

福 と 社 健 と 康

Health and Welfare

定期的に受診しましょう

肺がん検診

対象の人は加入している健康保険の種類に関係なく肺がん検診(胸部レントゲン)を受けることができます。がんの早期発見・早期治療のために年に1回検診を受けましょう。検診の費用は無料です。

自覚症状がある場合は、検診ではなく医療機関を受診してください。

集団検診

予約は不要です。受診を希望する人は、当日直接会場に来てください。

対象=40歳以上の人

実施期間=12月23日(金)まで

個別検診

診療時間や申し込み方法は医療機関によって異なります。

対象=60歳以上の人

実施期間=11月30日(水)まで

※集団検診の日程や実施医療機関については、広報なりた5月1日号や市ホームページ(https://www.city.narita.chiba.jp/kenko_fukushi/page26850_0_00003.html)で確認してください。くわしくは健康増進課(☎27-1111)へ。

緑内障などについて学ぶ

成田赤十字病院公開健康講座

講座の内容は、動画配信サイト「YouTube」を使ってライブ配信も行います。

日時=9月17日(土) 午後2時~3時30分

会場=赤坂ふれあいセンター

テーマ=アイフレイルと緑内障~眼の加齢変化と緑内障

講師^{しらとすけ}=白戸勝さん(成田赤十字病院眼科部長)

定員と参加費=50人(先着順)・無料

申込方法=同病院社会課(☎22-2311 内線7508)へ。同病院ホームページ(<https://www.narita.jrc.or.jp/form/lecture/kenkokoza>)からも申し込みます

※ライブ配信のURLは同病院ホームページで確認してください。くわしくは同病院社会課へ。

国際医療福祉大学成田病院が開催

糖尿病教室

日時=9月24日(土) 午後1時~3時

会場=国際医療福祉大学成田病院

内容=糖尿病の予防や治療、食事、運動などについて各専門家が解説する

講師^{おおにしげいちろう}=大西俊一郎さん(同病院糖尿病・代謝・内分泌内科医師)ほか

定員=100人(先着順)

参加費=無料

※申し込みは同病院(☎35-5600)へ。

一定年齢の人に贈呈

敬老祝い金・祝い品

市では、9月15日時点で市内に1年以上居住している88歳と100歳の人に敬老祝い金を贈呈しています。対象者には通知を送付しましたので、必要事項を書いて返送してください。振り込みは9月下旬の予定です。

贈呈額

○88歳の人…3万円

○100歳の人…8万円

敬老祝い品の贈呈

地区敬老会が中止となったため、今年度は祝い品を郵送します。発送は9月下旬の予定です。

対象=9月15日時点で71歳以上の人

※くわしくは高齢者福祉課(☎20-1537)へ。

助産師が訪問します

こんにちは赤ちゃん事業

市では、生後4カ月までの赤ちゃんがいる家庭を対象に助産師などが訪問し、子育てに関する不安や悩みに助言などを行う「こんにちは赤ちゃん事業」を実施しています。出産のために一時的に市内へ里帰りしている人も利用できる場合があります。

赤ちゃんが生まれたら、母子健康手帳別冊に付いている「赤ちゃんお誕生連絡票」を直接または郵送で健康増進課(保健福祉館内 〒286-0017 赤坂1-3-1)へ提出してください。ちば電子申請サービス(https://s-kantan.jp/city-narita-chibau/offer/offerList_initDisplay.action)からも提出できます。

※くわしくは健康増進課(☎27-1111)へ。

余っている食品を募集

フードドライブ

フードドライブは、家庭や企業などで余っている食品を生活に困っている人に寄付する活動です。

募集期間=9月20日(火)~10月31日(月)の平日 午前9時~午後5時

受付場所=成田市社会福祉協議会(保健福祉館内)、暮らしサポート成田(商工会館1階)

募集内容=米(令和3・4年産)、乾麺、缶詰、レトルト・インスタント食品などで次の全てに当てはまる物

○未開封

○賞味期限まで2カ月以上ある

○常温で保存できる

※くわしくは成田市社会福祉協議会(☎27-7755)へ。

香りのエチケットを守りましょう

化学物質過敏症

香り付きの柔軟剤や洗剤、香水などの人工的な香料に含まれる化学物質が原因で頭痛やめまい、吐き気などの症状が出る病気を化学物質過敏症といいます。

重症の場合、学校や職場に行けない、家事ができないなどの問題にもつながります。

エチケットのつもりで付けた香りが、周りの人の体調を崩すきっかけになっているかもしれません。

柔軟剤や洗剤は使用量を守る、香水を付け過ぎないなどの「香りのマナー」を心掛けましょう。

※くわしくは健康増進課(☎27-1111)へ。

国際医療福祉大学が開催

市民公開講座

日時=9月18日(日) 午後1時30分~3時

会場=国際医療福祉大学成田キャンパス

テーマ=スポーツを行うための身体づくり~セルフコンディショニングを知ろう

講師^{たむらあきひろ}=田村暁大さん(同大学理学療法学科助教)、^{あおきあきの}青木章乃さん(同学科助教)

定員=50人(先着順)

参加費=無料

※申し込みは同大学総務課(☎20-7701)へ。



⑩



⑪



⑫

3年ぶり

復活、夏の風物詩

成田祇園祭

①そろいの法被で粋な姿②軽やかな音が響き渡る③お囃子に合わせて華やかに④屋根の上から交流する場面も⑤仲町の坂を駆け上がる⑥綱を握る手に力が入る⑦ちょうちんの明かりで幻想的に⑧生き生きとした表情で⑨傘も笑顔も満開⑩祭りを前に祈りを込める⑪お化粧をしっかりと直して⑫開幕を告げる鏡開き⑬屋根の上でも陽気に踊る⑭電車道を幽玄に⑮若者頭の指揮で統率される⑯日が暮れても全力で



⑬



⑭



⑮



⑯



晴天に恵まれた7月8日～10日。成田の夏の一大行事「成田祇園祭」が開催されました。太鼓や笛の軽快な音色と勇ましい掛け声が響き渡った参道は、強い日差しに負けない人々の熱気に包まれました。



Calendar

9

SEPTEMBER
2022

25日

ボールをよく見てスイング
(ボールゲームフェスティバル)



日	月	火	水	木	金	土
8/28	29	30	31	1	2	3
				防災の日(P2) 世界アルツハイマー 月間(P12)	定例市議会開会	御待夜祭(P24) 表参道の交通規制 (P24)
4	5	6	7	8	9	10
救急医療週間(P10)				赤ちゃんの時間(P28) 1歳タイム(P28) 子育て講座「ことばの 発達を促す関わり方」 (P28)	白露 救急の日(P10) 献血(P28) おそとひろば(P28)	自殺予防週間(P8) 救急キャンペーン(P10) 下水道の日(P19) 献血(P28)
11	12	13	14	15	16	17
警察相談の日(P20) 献血(P28)	赤ちゃんタイム(P28)	こころの健康相談 (P28) こころの発達相談 (P28)	1才の時間(P28)	離乳食相談(P28)	0・1歳のおはなしか い(P25) 2・3歳のおはなしか い(P25) お誕生日会(P28)	成田伝統芸能まつり 秋の陣(P4) 印旛郡市理科作品展 (P24) 成田赤十字病院公開 健康講座(P29)
18	19	20	21	22	23	24
市民公開講座(P29)	敬老の日 玉造ファミリーコンサ ート(P24)	フードライブ(P29)	世界アルツハイマー デー(P12) 宝探し(P28) キッズタイム(P28)		秋分の日 献血(P28)	糖尿病教室(P29)
25	26	27	28	29	30	10/1
親子でウインナーの 飾り切り教室(P25) リサイクル製品の販売 (P25) ミニSLの運行(午前 10時・栗山公園)			お誕生会(P28)	成田商工会議所創業 スクール(P27) 公園で遊ぼう(P28)		

*日曜開庁は午前8時30分～午後5時15分。市民課(18日はマイナンバーカード関連業務停止)・保険年金課・市民税課・資産税課・納税課・子育て支援課の一部の業務のみ

*QRコードは様式ウェブの登録商標です

*本紙は8月24日時点の情報を掲載しています。最新情報は各ページの問い合わせ先や市ホームページで確認してください

16日 図書館のおはなし会

期日=9月16日(金)

0・1歳のおはなし会

時間=午前11時～11時30分

2・3歳のおはなし会

時間=午前10時15分～10時45分

※詳細は25ページで確認してください。



お話に夢中

編集後記

30ページの組み写真は見ていただけましたか。組み写真とは、テーマに基づき複数の写真を組み合わせて、イベントなどの魅力やメッセージを表現する手法で、広報なりたでは年2回ほど掲載しています。今回のテーマは3年ぶりに開催された「成田祇園祭」。山車・屋台の迫力、参加者の熱量など、祭りの魅力を存分に伝えられるよう、職員同士で話し合いながら撮影を行いました。一枚一枚をじっくり鑑賞するもよし、時間帯の違いや山車・屋台の特徴を見比べるもよし。さまざまな見方ができる自信作をぜひお楽しみください。

市の人口

7月末日現在()内は前月比

総人口 130,510人 (-275)

男 65,349人 (-173)

女 65,161人 (-102)

世帯数 63,237世帯 (-247)

リサイクル適性(A)

この印刷物は、印刷用の紙へ
リサイクルできます。

広報なりたは、グリーン購入法に基づき基本方針の判断基準を満たす用紙、誰にでも読みやすいUD(ユニバーサルデザイン)フォントを使用しています。

成田市のホームページ



<https://www.city.narita.chiba.jp>