

# 広報 なりた

2021

2.1

No.1428



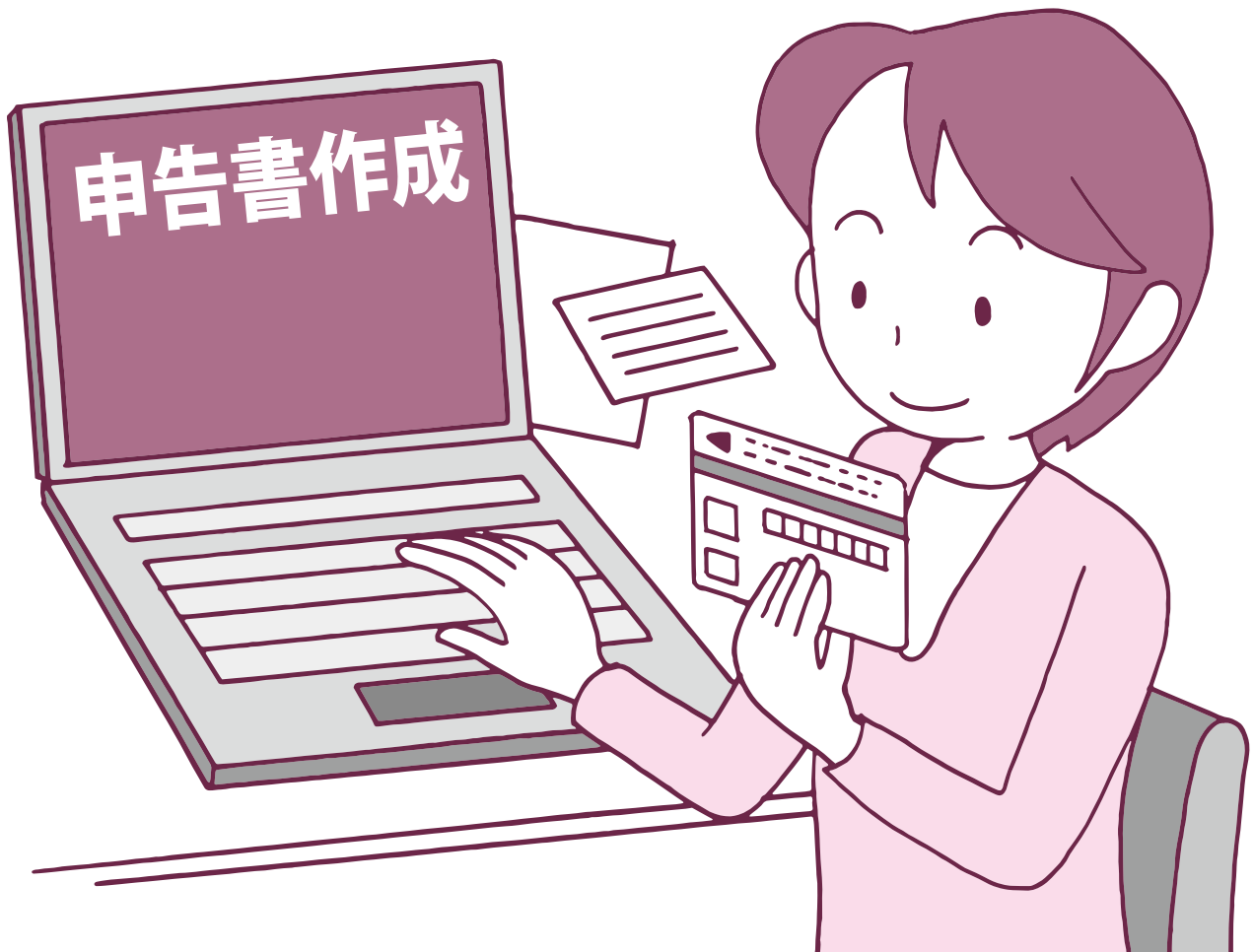
## バランスを意識して

華道の初歩を学ぶ「こども生け花体験教室」。講師にアドバイスをもらいながら、正月用の花を一つ一つ丁寧に生けていました。(12月27日・八生公民館で。10ページに関連記事)

### 主な内容

市・県民税と所得税の申告	2
生活支援体制整備事業	6
捨て犬・捨て猫の禁止	14





## 市・県民税と所得税

# 早めの準備で 正しい申告を

市・県民税申告と所得税の確定申告は2月1日(月)から受け付けを開始します。会場により受付時間が異なりますので、日程を確認してください。なお、密を避けるため、できる限り郵送での申告にご協力をお願いします。

### 申告はできる限り郵送で

2月1日(月)～15日(月)は密を避けるため、例年と異なり市民税課前に申告会場を設けません。期間中に市・県民税申告をする場合は、完成した申告書を郵送で市民税課へ提出してください。

市・県民税申告と所得税の確定申告の会場・受付日時は3ページの表の通りです。市・県民税申告は成田税務署特設会場では受け付けできませんので注意してください。

会場では、換気・消毒を十分に行うなど新型コロナウイルス感染症対策をして受け付けを行います。できる限り郵送またはe-Tax(確定申告のみ)での申告にご協力をお願いします。

### 郵送先

○市・県民税申告書…市民税課  
(〒2806・8585 花崎町760)

○確定申告書…成田税務署(〒286・8501 加良部1・15)

### 会場では入場整理券が必要

密を避けるため、会場で申告する場合に入場整理券が必要です。入場整理券は当日会場で配布しますが、配布状況に応じて受け付けを早めに終了する場合があります。

なお、今年は申告会場に待合スペースは設けませんので注意してください。

また、成田税務署特設会場で申告する場合は「国税庁LINE公式アカウント」を友達追加することで、入場整理券を事前に入手することができまますので利用してください。

**来場する際は感染防止対策を**

入場時の検温で37.5℃以上の熱がある人は入場できません。発熱症状がある人や体調がすぐれない人は来場を控えてください。また、感染防止のため、会場で申告をする場合は次のことを心掛けてください。

- できる限り少人数で行く
- 密を避けるため、受付時間前から入り口に並ぶことは控える
- マスクを着用し、入り口で手指消毒を行う

**市・県民税申告と**

**所得税の確定申告の趣旨**

**市・県民税申告とは**

市・県民税申告は、市と県に支払う市・県民税の額を算定するための手続きです。今回の申告を基に令和3年度の税額が決まります。市・県民税は前年の所得(収入から必要経費を引いた額)から控

除額を引いて計算するため、退職などにより働いていなくても、前年に所得があれば支払う必要があります。

**所得税の確定申告とは**

所得税の確定申告は、国に支払う所得税の額を算定し、すでに給与から源泉徴収で支払った額などとの過不足を精算する手続きです。今回の申告を基に令和2年分の税額が決まります。

所得税は一年間の所得から控除額を引いて計算するため、会社員などが毎月、給与から引かれている所得税は暫定の金額です。今回の申告により決定した所得税の額が、令和2年中に支払った所得税の額より少ない場合は差額が還付され、多い場合は差額を納付することになります。

**市・県民税の申告**

**「申告書作成システム」で書類の作成を**

申告書の作成には、市ホームページ(https://www.city.narita.chiba.jp/kurashi/page0112\_00028.html)の「市民税・県民税申告書作成システム」を利用すると便利です。画面の案内に従って金額を入力すると、控除額などが自動計算されます。

**申告が必要な人**

令和3年1月1日現在、市内に住んでいた人で、令和2年中に次のいずれかに当てはまる人は、市・県民税申告をする必要があります。

ただし、令和2年分の所得税の確定申告をした人や、勤務先から給与支払報告書(年末調整済み)が提出される人は、市・県民税申告をする必要はありません。

**申告会場と受付日時**

混雑の状況によっては、時間内であっても受け付けを終了することがあります。なお、日程は変更になる場合があります。

会場	受付日	受付時間
<b>所得税の確定申告</b>		
成田税務署特設会場 (イオンモール成田 2階イオンホール)	2月1日(月)~3月15日(月) (土・日曜日、祝日を除く。 ただし、2月21日(日)・28日 (日)は受け付けます)	午前9時~午後4時 (提出は午後5時まで)
<b>所得税の確定申告(還付申告のみ)</b>		
成田税務署特設会場 (イオンモール成田 2階イオンホール)	3月16日(火)~29日(月) (土・日曜日、祝日を除く)	午前9時~午後4時 (提出は午後5時まで)
<b>市・県民税申告と所得税の確定申告</b>		
市役所 6階中会議室	2月16日(火)~3月15日(月) (土・日曜日、祝日を除く。 ただし、2月21日(日)・28日 (日)は受け付けます)	午前9時~正午 午後1時~4時
下総支所2階	2月21日(日)・22日(月)・ 24日(火)	
大栄支所2階	2月28日(日)~3月2日(火)	午前9時~正午
中郷公民館	2月18日(木)	
公津公民館	2月19日(金)	
豊住公民館	2月26日(金)	
保健福祉館	3月3日(水)	
八生公民館	3月4日(木)	
久住公民館	3月5日(金)	
三里塚コミュニティセンター	3月12日(金)	

- 事業所得などがあった人：営業・農業・そのほかの事業での所得や、配当・不動産などの所得があった人(所得が少ない場合や赤字の場合でも申告が必要。営業・農業・不動産の所得があった場合は收支内訳書を作成してください)
- 給与所得者で次のいずれかに当てはまる人
  - ・勤務先から市役所に給与支払報告書が提出されている人
  - ・給与所得以外に所得があった人
  - 「公的年金等」の受給者で次のいずれかに当てはまる人
    - ・「公的年金等」以外に所得があった人
    - ・公的年金の源泉徴収票に記載された所得控除以外に、扶養控除や社会保険料控除などの所得控除を追加する人
- 市内に住んでいないが、令和3

年1月1日現在、市内に事務所・事業所・家屋敷がある人  
**所得がなくても申告を**  
 国民健康保険税の算定資料や非課税証明書交付の資料にするため、所得がない場合でも申告してください。ただし、令和3年1月1日現在、市内に住んでいる同世帯の人の扶養親族になっている配偶者や子などは、申告の必要はありません。

### 所得税の確定申告

「確定申告書等作成コーナー」で書類の作成を

申告書の作成には、国税庁ホームページにある「確定申告書等作成コーナー」を利用すると便利です。画面の案内に従って金額などを入力すると、税額などが自動計算され、所得税・復興特別所得税の申告書、青色申告決算書などが作成できます。パソコンのほか、タブレット、スマートフォンからも利用できます。

#### 申告会場に注意

次に当てはまる人が会場での申告を希望する場合は、成田税務署特設会場のみでの受け付けとなります。なお、成田税務署特設会場の入り口は、午前10時までは立体駐車場連絡通路から入る2階C入口のみになります。

#### 申告を忘れると

今回の申告は、令和3年度の市・県民税を算出する基礎となります。申告をしないと、保育園に入園するときや融資を受けるとき、公営住宅に入居するときなどに必要な証明書類の発行ができません。必ず申告をしてください。

このデータを使って、直接税務署にe-Taxで申告ができるほか、印刷して郵送などで提出することもできます。なお、e-Taxでの申告には次のいずれが必要で

○マイナンバーカード方式：パソコンとICカードリーダー、またはマイナンバーカード対応のスマートフォン  
 ○ID・パスワード方式：パソコンまたはスマートフォン（IDとパスワードは税務署で発行）

- 雑損控除を受ける人
- 分離課税（譲渡・配当等・山林・退職所得）となる人
- 営業や農業などの事業収入・不動産収入が500万円以上となる人
- 青色申告をする人
- 住宅借入金等特別控除を初めて受ける人
- 準確定申告納税者が出国・死亡した場合の申告をする人
- 外国税額控除を受ける人

#### 確定申告が不要な場合も

「公的年金等」の収入金額の合計が400万円以下で、それ以外の所得金額が20万円以下である場合、所得税の確定申告の必要はありません（所得税の還付を受けるための確定申告はできません）。

### 医療費控除の申告に

#### 明細書の添付を義務化

医療費控除を受けるには、今年から「医療費控除の明細書」または「セルフメディケーション税制の明細書」の添付が義務化されました。昨年までと異なり、領収書の添付では控除を受けられませんので、必ず明細書を作成してください。

### ワンストップ特例の注意事項

も記載してください。

寄付金控除を受けるための「ふるさと納税ワンストップ特例」制度の申請は、市・県民税申告や所得税の確定申告をすると無効となります。申告書にワンストップ特例分の記載がない場合、控除は適用されませんので、ワンストップ特例分を含む全ての寄付金額を申告してください。

### 申告のときに必要な物

- 全ての人…マイナンバーカード・マイナンバーの通知カード・マイナンバー記載の住民票のいずれか、本人確認書類（マイナンバーカードがあれば不要）、印鑑
- 給与所得者と年金所得者…源泉徴収票（コピーも可）
- 事業を営んでいる人…令和2年分の収入や支出が分かる物、令和元年分の収支内訳書（控用）
- 医療費控除を受ける人…医療費控除の明細書またはセルフメディケーション税制の明細書
- 雑損控除を受ける人…り災証明書や修繕費の領収書、損害保険金の振込通知など、被害状況や損害額、補填される金額などが確認できる物
- 社会保険料控除・寄付金控除を受ける人…支払金額が確認できる物
- 生命保険料控除・地震保険料控除を受ける人…控除証明書
- 障害者控除を受ける人…障害者手帳など
- 所得税の還付を受ける人…申告者本人の振込先口座が分かる物

### 申告にはマイナンバーの記載が必要です

市・県民税申告、所得税の確定申告にはマイナンバーの分かる物と、本人確認書類の提示または写しの添付が必要です。家族が代理で申告する場合でも、申告者本人の書類が必要です。

また、扶養控除などを申告する場合は、被扶養者のマイナンバー

※くわしくは、市・県民税申告に

ついては市民税課 ☎20・1511

3、所得税の確定申告につい

ては成田税務署 ☎28・5151

1）または国税庁ホームページ

(<https://www.nta.go.jp>)、マ

イナンバーカードについては市

民課 ☎20・1511へ。

## 「感染しない・させない」を意識して

緊急事態宣言が発令されている中、新型コロナウイルスの感染拡大は続いています。家族や友人など大切な人を守るためにも、まずは自分が感染しないよう対策を徹底しましょう。

### 感染リスクが高まる場面

下記のような場面では感染リスクが高まるとされていますので注意しましょう。

#### 大人数・長時間に及ぶ飲食や飲酒を伴う懇親会

大人数での飲食では大声になり飛沫が飛びやすく、飲酒が伴うと気分が高揚し注意力が低下するとされています

#### 寮などの狭い空間での共同生活

部屋やトイレなどの生活を共有する空間での感染が疑われる事例が報告されています

#### マスクなしでの会話

マスクを着用せずに近距離で会話をする、飛沫感染のリスクが高まります。車やバスで移動する際も注意が必要です

#### 仕事の休憩時間

喫煙所・休憩室・更衣室など、居場所が切り替わることで気が緩み、感染が拡大した事例が確認されています

### 人との接触を減らすポイント

感染拡大を防ぐには、人との接触を減らすことが大切です。下記の項目を参考にしてください。

#### 買い物をするときは

- 計画を立てて少人数で混雑していない時間帯に行く
- キャッシュレス決済を利用する
- サンプルなど展示品への接触は控える
- レジに並ぶときは前後にスペースをとる
- 通信販売を積極的に利用する

#### 会食するときは

- 大人数や長時間に及ぶ飲食は控える

- 料理は個々に配膳する

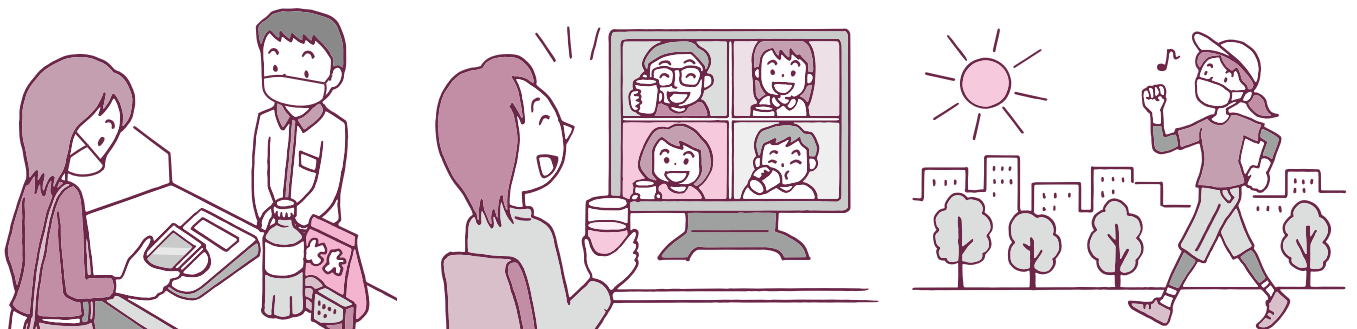
- 飲み会はオンラインを活用するなど工夫して行う

#### 運動するときは

- 筋力トレーニングやヨガなどは自宅で行う
- ジョギングや散歩は少人数で行う

#### 仕事は

- テレワークや時差出勤を活用する
- 会議はオンラインを活用するなど工夫して行う



### 最新情報を確認するには

新型コロナウイルス感染症に関する情報は、市ホームページなどで随時お知らせしています。

成田市ホームページ

<https://www.city.narita.chiba.jp>



### 接触確認アプリCOCOA

感染症の拡大防止のため、下の二次元バーコードからダウンロードして利用してください。登録は無料ですが、通信料はかかります。



Android端末用



iPhone・iPad用

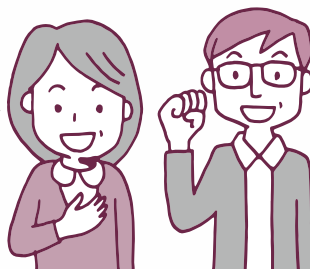
※くわしくは健康増進課(☎27-1111)へ。

# いつまでも自分らしく暮らせる地域に

## 1 課題や困り事など 生活支援ニーズの把握



## 2 支援者の 発掘と育成



### 生活支援 コーディネーター



## 3 生活支援サービスの立ち上げ 居場所づくり支援



## 4 各種団体との連携



市では、高齢者がいつまでも住み慣れた地域で過ごせるよう、生活支援コーディネーターを中心に、地域での介護予防や生活支援などの支え合いの仕組みづくりに取り組んでいます。

### 誰もが生き生きと暮らせるように

日本の高齢化率は年々上昇しており、総人口に占める65歳以上の割合は令和元年で28・4パーセントとなっています。

団塊の世代が75歳以上の後期高齢者に到達する令和7年には、3人に1人が65歳以上、5人に1人が75歳以上になるといわれており、今後はさらに、医療や介護の需要が増加することが見込まれています。

この超高齢社会において、介護が必要な状態になっても、誰もが住み慣れた地域で自分らしく暮らせるようにするためには、医療・介護・予防・住まい・生活支援が一体的に提供される「地域包括ケアシステム」の構築が必要とされています。

地域包括ケアシステムを構築するために重要な役割を担っているのが「生活支援コーディネーター」です。

### 生活支援コーディネーターとは

生活支援コーディネーターは、地域の高齢者が抱える日常の困り事・悩み事を把握し、生活の支援と介護予防サービスを充実させるため、地区社会福祉協議会や各地域の高齢者クラブなどのさまざまな団体と連携して、活動を行います。

### 3人のコーディネーターを配置

市では、市内全域を取りまとめる生活支援コーディネーター(第一層)を1人と、各地域を担当する生活支援コーディネーター(第二層)を2人配置しています。現在、西部南圏域(成田・中郷地区)

と、西部北圏域(ニュータウン・はなのき台・八生・豊住地区)に1人ずつ配置されています。

また、そのほかの地域についても、配置に向けて準備を進めています。

### 地域に密着した活動

#### 地域の支え合いを推進

住民同士が支え合い、地域の課題を解決していくことができる仕組みをつくるため、自治会やボランティア団体などと連携して、地域ボランティアの養成・支援、ネットワークづくりを行っています。

#### 地域の状況を把握

高齢者を支援する上で必要な地域ボランティアの人数や高齢者の活動の場などを把握するため、地区社会福祉協議会や民生委員などから情報を収集しています。

## 現状に合わせた取り組みを実施

新型コロナウイルス感染症の拡大など、刻々と変わる生活状況に合わせた取り組みを行っています。  
○移動販売の促進：日常の買い物に不自由している高齢者のために、移動販売事業者との調整を行い、買い物が行えるように支援しています

○地域のための働きかけ：地区社会福祉協議会や高齢者クラブなどに働きかけ、住民を支援するための活動を実施しています。  
これまでに、高齢者のためにウォーキング大会を開催したほか、子どもたちのマスクや防犯用の竹笛を作成するなどの取り組みを行いました

○WIITHコロナ手帳の作成：外出自粛による高齢者のフレイル



地区社会福祉協議会の皆さんと共に竹笛を作成

(虚弱)を予防するため、簡単な体操や健康チェック表が掲載された「WIITHコロナ手帳」を作成しました。手帳は介護保険課(市役所議会棟1階)にあります。  
また、市ホームページ([https://www.city.narita.chiba.jp/kenko\\_fukushi/page0133\\_00048.html](https://www.city.narita.chiba.jp/kenko_fukushi/page0133_00048.html))からダウンロードすることもできます

## 高齢者の居場所づくり

介護予防の一つとして、市で普及を行っている「なりたいきいき百歳体操」のグループの立ち上げなど、高齢者の居場所づくりを支援しています。

## 市内の団体が連携する

### 協議体

生活支援コーディネーター、国際医療福祉大学、介護事業所、ボランティア、自治会などが参加する「協議体」を設置しています。協議体では地域の課題を共有し、生活支援などの仕組みづくりを行うための会議を開催しています。  
また生活支援コーディネーターは、協議体の中のさまざまな団体と連携することで、幅広い分野での支援を行っています。

※くわしくは介護保険課(☎20・1545)へ。

## 私たちに相談してください

地域の悩み事などを相談したい人や支え合いの活動に興味がある人は、生活支援コーディネーターに声を掛けてください。



松田 裕児さん

成田市社会福祉協議会  
(赤坂1-3-1)  
☎27-7755  
担当=市内全域

これからの人生100年時代には、地域の支え合いの仕組みをつくるのが大切です。子どもから高齢者まで、誰もが暮らしやすく、活躍できる地域社会の構築を見据えて、これからもさまざまな取り組みを行っていきます。



大麻 喜久美さん

西部南地域包括支援センター  
(新町1037-63)  
☎23-7151  
担当=西部南圏域(成田・中郷地区)

感染症の拡大防止により人とのつながりが減った今だからこそ、新たなつながりの形を地域の皆さんと考える時だと思っています。地域の「ちょっとした工夫や知恵」を教えてもらいながら、つながりのある地域づくりを進めていきたいです。



坂本 由紀子さん

西部北地域包括支援センター  
(橋賀台1-16-3)  
☎29-5005  
担当=西部北圏域(ニュータウン・はなのき台・八生・豊住地区)

地域には住民同士のつながりから生まれた「お互いさま」がたくさんあります。身近なところから生まれた支え合いの芽は地域の力となります。世代や分野を超えて、地域がつながり支え合えるよう、皆さんと一緒に取り組んでいきたいと思ひます。

## クラブ訪問

230

「メリハリをつけて高みを目指す」

### 久住中学校バレーボール部

私たち久住中学校バレーボール部は、1年生1人、2年生3人の計4人で、平日の朝と放課後、土曜日に体育館で活動しています。月に1・2回は八街市の中学校と合同練習を行い、大会にも合同チームで参加しています。

普段は2人1組でウォーミングアップをした後、サーブ・スパイク・レシーブの練習を行います。練習中の人数は少ないですが、顧問の先生が一人一人の動きをしっかりと見てくれるので、改善点をすぐに指摘してもらえます。そのおかげもあり、自分たちが上達しているのを感じられています。

部の方針はメリハリをつけること。練習は全力で取り組み、休憩時間はしっかりと休むことで、集中力を保ってプレーできるようにすることが狙いです。バレーボールの試合では、自分たちの集中が切れると相手の流れになってしまい、連続で点数を取られることがあります。普段からメリハリを意識しているからこそ、自分たちの流れで試合を進めることができます。

今後の目標は県大会出場です。今年度の印旛郡市中学校新人バレーボール大会では、あと1勝で県大会というところで負けてしまいました。この悔しさを忘れずに次の大会に向けて練習を頑張っていきます。



梶 恋奈 部長(2年生)

1つのボールをみんなであつなげるところがバレーボールの面白さだと感じています。部の誰よりも声を出して、みんなを引っ張っていきたいです。



ダイビングレシーブもお手のもの



高い打点でアタック



# なかまと一緒に

「癒やしの音色をお届けします」

227

## リリいず・オカリナ

私たち「リリいず・オカリナ」は、毎月第1・3金曜日に中央公民館と赤坂ふれあいセンターでオカリナの練習をしています。

オカリナの魅力は心に染みわたるような素朴で澄んだ音色です。演奏を聴いているときはもちろん、自分で吹いているときでも、その音色に癒やされます。

オカリナは音を出すのは簡単ですが、気温や湿度によって音程が微妙に変わるので、その都



のんびり楽しく活動しています

度、吹き込む息の勢いを変えて音の高さを調節する必要があります。最初は難しかったです。最初は難しかったのですが、ピアノの音を聞いて調節しているうちに音感が良くなり、スムーズに合わせられるようになりました。

演奏する曲のジャンルは、童謡、クラシック、ポップスなどさまざま。曲は、先生がソプラノ・アルト・バスのパートに分けて編曲してくれます。

活動では合奏を中心に行っています。リズムが難しくてもうまくできないところは、ゆつくりと拍を刻みながら、全員で時間をかけて練習しています。スムーズに演奏できるようにになると、全員で曲を作り上げたという一体感が生まれます。また、余裕を持って吹けるようになると、自然と曲に気持ちが入り、歌うように演奏できます。

今年度はほとんどの演奏会が中止になってしまったので、動画配信サイト「YouTube」で合奏を配信しています。今月中には、練習中の新しい曲を配信する予定です。多くの人に動画を見てもらい、オカリナの魅力を知ってもらえるように頑張ります。



先生の指導はとても的確



周りの音に合わせながら

# スクスクのびのび

491



こすげ こうせい  
小菅 幸生くん

3歳になりました。お話も歌も大好きで、日々成長中です。



えんどう あおい  
遠藤 葵ちゃん

1歳の誕生日おめでとう。毎日元気に、よく遊んでいます。



まる みおり  
丸 実緒莉ちゃん

7カ月になりました。もうすぐ、ハイハイ頑張るゾ!!

このコーナーには市内在住で5歳までのお子さんの写真を掲載しています。お気に入りの1枚が撮れましたら、ぜひお寄せください。

- 応募方法 お子さんの写真・住所・氏名(ふりがな)・生年月日・性別、親の名前、電話番号、30字程度のコментарを郵送またはEメールで広報課へ
- 応募先 〒286-8585 花崎町760 成田市役所広報課 koho@city.narita.chiba.jp (写真データはJPEGで容量1MB以上で送ってください)
- 問い合わせ 広報課 ☎20-1503

納め不動 12月28日



## 無病息災に感謝して

一年間の役目を果たした古いお札をお焚き上げし、そのご利益に感謝する「納め不動」が成田山新勝寺で行われました。納め不動は一年最後のお不動様の縁日に開催される伝統行事。読経が響く中、納められた大小約5万体的のお札が、山伏姿の僧侶によって燃え盛る炉の中へ投げ入れられました。会場には、炎が高々と燃え上がる様子を見ながら無病息災に感謝する参詣者の姿がありました。



①燃え盛る炎に投げ入れる②会場には煙が立ち上る③読経を上げる僧侶④納められたたくさんのお札

こども生け花体験教室 12月27日



## 鮮やかな作品で新年を華やかに

正月に飾る花の生け方を学ぶ「こども生け花体験教室」が八生公民館で行われました。参加した子どもたちは生け花の歴史などについて教わった後、ワカマツやキク、センリョウなど正月らしい花材を使っていよいよ実践。講師から花の配置などのアドバイスをもらいながら思い思いに生け、自分好みの作品を完成させました。参加者の一人は「きれいにできて良かった。家の玄関に飾りたい」とうれしそうに話していました。



①仕上がりをイメージしながら②しっかりと歴史を学ぶ③講師からコツを教わる④自慢の作品と一緒に



新春書道・華道展 1月1日～11日



# 和の趣と温かな思いを感じて

新年を晴やかな気持ちで迎えようと「新春書道・華道展」がスカイタウンギャラリーで開催されました。会場では市内外で活躍する書道家や華道家の作品が並ぶほか、書に併せて盆栽を展示。また、まちに元気を取り戻してもらおうと、書道家の有志が制作した寄せ書きも展示されました。訪れた人は「作者の思いが伝わってくる、迫力のある作品を見ることができて良かった」と話していました。



②



③



④



①

①力強い作品に目を奪われる②ドライフラワーでできた作品も③躍動感のある作品が並ぶ④思いの込もった寄せ書きを展示

新春航空安全祈願祭 1月1日



# 空の無事を願って

航空機と空港利用者の安全を祈る「新春航空安全祈願祭」が成田空港第1ターミナルで執り行われました。会場では成田山新勝寺の僧侶が安全法楽を行った後、空港へ乗り入れている航空会社へ護摩札を授与しました。今年はおとその振る舞いやお囃子・獅子舞の披露は中止され、式典のみの開催となりましたが、参加者は例年同様に一年の無事を祈りました。



僧侶が空の安全を祈願

成田市場初市式 1月5日



# 威勢の良い掛け声で取引が開始

北総地域唯一の市場となる成田市場で初市式が行われ、今年の取引が始まりました。水産物部では午前5時30分、青果部では午前6時30分に式が始まり、一年の商売繁盛を祈念して手締めが行われました。式典後にはマグロの初競りが行われ、競り場に威勢の良い競り人の掛け声が響き渡りました。



競り前にマグロを品定め

**企業誘致制度**

**対象の拡大と再投資奨励金の新設**

市では、市内経済の活性化と雇用の創出を図るため、企業誘致制度を設けています。4月1日から企業誘致奨励金の対象を拡大し、補助期間を延長します。

また、事業の拡大を図る企業向けの再投資奨励金を新設します。奨励金を受けるには一定の要件があります。詳細は市ホームページ(<https://www.city.narita.chiba.jp/business/page156400.htm>)で確認してください。

**誘致奨励金**  
**対象** Ⅱ投下固定資産額1億円(中小企業者は5千万円)以上で、常用雇用者数が10人以上の工場などを市内に新設する事業者  
**補助額** Ⅱ新設に係る固定資産税(都市計画税を含む)相当額  
**補助期間** Ⅱ5年間  
**雇用奨励金**  
**対象** Ⅱ常用雇用者数50人(中小企業者は25人)以上の本社を市内

に新設する事業者

**補助額** Ⅱ市内在住の正規雇用者1人当たり10万円、市内在住の非正規雇用者1人当たり5万円  
**補助期間** Ⅱ5年間

**再投資奨励金**

**対象** Ⅱ市内で5年以上操業している、投下固定資産額10億円(中小企業者は操業開始日から3年を経過する日までに1億5千万円)以上の工場などを増設する事業者  
**補助額** Ⅱ再投資に係る固定資産税(都市計画税を含む)相当額  
**補助期間** Ⅱ3年間

※くわしくは商工課(☎20・1622)へ。

**国の教育ローン**

**在学中の利子を半額補給**

市では、国の教育ローンの融資

を受けて、高校・大学などに入学する人や在学している人、その親族に在学期間中の利子の半額を補給します。

交付決定される前の利子は対象外です。

**対象** Ⅱ国の教育ローンの融資を受け、次の2つの条件を満たす人  
 ○市に1年以上住民記録がある  
 ○市税を完納している  
**利子補給期間** Ⅱ交付決定された月からの在学期間(最長7年間。留年した年数は除く)

**申請に必要な物** Ⅱ返済予定表、住民票(世帯全員の続柄が記載された物)、令和元年度分の市税納税証明書、印鑑、入学または在学を証明できる物  
 ※くわしくは教育総務課(☎20・1580)へ。

**野ネズミの駆除**

**田畑に薬剤を投入します**

農作物に被害を与える野ネズミの駆除が、大栄地区を除く市内の田畑で行われます。農業者が野ネズミの巣穴に薬剤

を投入しますので注意してください。投入する薬剤は半年ほどで自然分解し、無害になります。

**期間** Ⅱ2月7日(日)～3月7日(日)  
**薬剤** Ⅱラテミンリン化亜鉛1パーセント

※くわしくは、JA成田市営農部 購買課(☎20・1971)、下総地区は北総農業共済組合(☎043・481・6911)へ。

**家屋の所有者変更など**

**届け出を忘れずに**

固定資産税は毎年1月1日現在の土地・家屋・償却資産の所有者に、都市計画税は市街化区域内の土地・家屋の所有者に課税されます。

登記されていない家屋の所有者変更や、取り壊しなどがあった場合は資産税課(市役所2階)へ届け出が必要です。届け出がなく、現状が確認できない場合は、翌年度以降も課税されることがありますので注意してください。

登記されている土地・家屋の所有者変更などは法務局で手続きし

てください。

※くわしくは資産税課(☎20・1514)へ。

**学用品や給食費などの援助**

**学校を通して手続きを**

市では、学用品や給食費などの支払いが困難な児童・生徒の保護者を対象に、援助を行っています。

新年度の援助を希望する人は、子どもが通学・入学する学校で申請書を受け取り、手続きしてください。

※くわしくは各学校または学務課(☎20・1581)へ。

**冬の省エネルギー**



## 工事監査

### 令和2年度の結果を公表

令和2年度に実施した工事監査の結果を、地方自治法第199条第9項に基づきお知らせします。成田市監査委員 佐々木 宏之

同 岩下 豊久  
同 油田 清

期日 令和2年11月11日

対象 大栄地区小中一体型校舎新築工事(建築工事) 請負金額40億2,283万5,300円(消費税含む)

方法 設計、施工などが適正に行われているかどうかを主眼として、技術面の調査を外部委託し監査を実施した。監査に当たっては、関係職員、設計業者、施工業者の出席を求め、質疑応答、関係書類の調査や工事現場の実

地調査を行った

結果 工事に係る計画、設計、施工、工事監理などについて、おおむね適正に執行されていると認められた。一方、監査時点において、新型コロナウイルス感染症の影響により、すでに21日間の作業休止期間が発生していることから、今後の工程およびコストなどについて早期に事業者と協議を行い、精算増減に係る契約事務も含め当該事業全般の適正な執行に努められたい

## 公共下水道

### 接続は速やかに

市では、下水道の整備を順次進めています。

## 市長日誌

1月1日(金・祝)～15日(金)

- 1日 新春航空安全祈願祭
- 4日 新型コロナウイルス感染症対策本部会議(8・12・14・15日)
- 5日 成田市場初市式
- 7日 新春書道・華道展 元気復興祈願寄せ書き贈呈式
- 7日 庁議
- 13日 成田エアポートツーデーマーチ実行委員会  
成田市大正琴連盟千葉県社会奉仕賞伝達式
- 15日 千葉県市長会役員会(Web会議)



初市式であいさつ(5日)

## Net119緊急通報システム 聴覚や言語に 障がいがある人を対象に

Net119緊急通報システムは、聴覚・言語障がいなどで音声

住んでいる地域で下水道を利用できるようになったときは、トイレや風呂、台所などの汚水を下水道に流すため、各家庭で排水設備の設置が必要です。

排水設備工事は、市指定の工事に依頼してください。  
※くわしくは下水道課 ☎20・1553へ。

## 北方領土の日

### 四島は日本固有のもので

北方四島(歯舞群島、色丹島、国後島、択捉島)は、一度も他国の領土となることがない、日本固有の領土です。

北方領土返還要求運動の一層の推進を図るため、政府は毎年2月7日を北方領土の日としています。この機会に北方領土問題について考えてみませんか。  
※くわしくは総務課 ☎20・1510へ。

による119番通報が難しい人のためのシステムです。

急病や火災、事故などの緊急時にスマートフォンなどを使い、自宅や外出先から素早く119番に通報することができます。また、GPS機能による位置情報も通知できます。

利用には事前登録が必要です。  
登録方法 指揮指令課(市役所地下2階)、障がい者福祉課(市役所議会棟1階)、各消防署にある申請書に必要事項を書いて直接、指揮指令課へ

利用料 無料(通信料はかかりません)  
※くわしくは障がい者福祉課 ☎20・1539、FAX24・2367へ。

## 年金相談

### 気軽に利用してください

市では、社会保険労務士による年金相談を実施しています。予約は必要ありませんので、希望する人は直接会場へ来てください。

日時 毎週水曜日 午前10時～午後3時  
会場 市役所1階相談室

## 相談料 無料

※くわしくは保険年金課 ☎20・1547へ。

## 冬場の運転

### スリップ事故に注意して

冬は路面の凍結や積雪によるスリップ事故が多発します。特に気温が低い夜間や早朝に、橋の上や坂道、交差点、カーブ、トンネルの出入り口付近を運転するときは注意が必要です。凍結した路面での急加速、急ブレーキ、急ハンドルの急加減はスリップの原因となるのでやめましょう。

また、夜間の水まきは凍結の原因になるので、絶対にしないでください。  
※くわしくは交通防犯課 ☎20・1527へ。

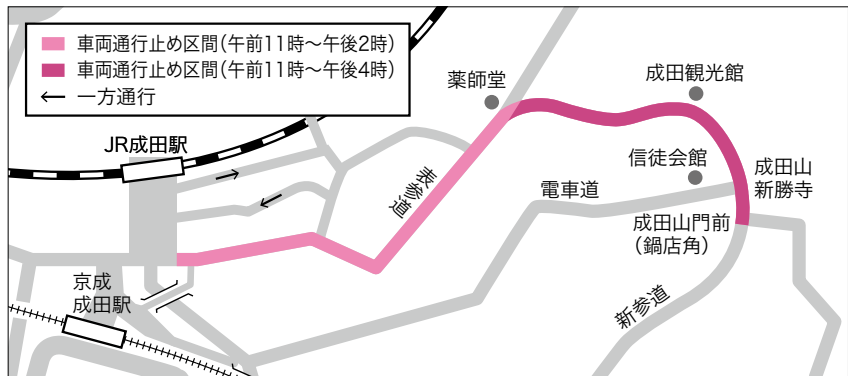


2月の交通規制

引き続きご協力を

定期路線バスも通行止めとなりますので注意してください。また、混雑状況によって規制時間を変更する場合があります。

期日 2月6日(土)・7日(日)・11日(木・祝)・13日(土)・14日(日)・20日(土)・21日(日)・23日(火・祝)・



27日(土)・28日(日)  
区間と時間

○JR成田駅～薬師堂：午前11時～午後2時  
○薬師堂～成田山門前(鍋店角)：午前11時～午後4時

※くわしくは成田市観光協会(☎22・2102)へ。

尿のくみ取り

引越す前に必ず連絡を

引越すなど最後のくみ取りとなる場合や、世帯主が変更になった場合は、早めに環境衛生課(☎20・1533)へ連絡してください。

支払いは便利な口座振替で

料金の支払いは口座振替が便利です。納入通知書・預金通帳・届け出印を持って、市内の指定金融機関または郵便局で申し込んでください。

※くわしくは環境衛生課へ。

空き家バンク

物件を有効活用しませんか

市では、空き家(戸建て)の所有

者と利用希望者をつなぐ空き家バンクを開設しています。

空き家バンクは、物件情報を市に登録することで空き家バンクホームページ([http://www.akiyanavi.com/unari\\_akiya\\_bank](http://www.akiyanavi.com/unari_akiya_bank))などに公開され、利用希望者を募ることができる制度です。

契約手続きは、千葉県宅地建物取引業協会印旛支部の会員が仲介します。

※くわしくは建築住宅課(☎20・1564)へ。

市立学校の入学通知書

届いたら内容の確認を

市では、4月に入学する児童・生徒(小学校は平成26年4月2日～27年4月1日生まれ、中学校は平成20年4月2日～21年4月1日生まれ)の保護者に入学通知書を送りました。入学通知書が届いたら、記載内容を確認し入学式当日に届けてください。

まだ入学通知書が届いていない場合は、学務課(☎20・1581)へ連絡してください。

なお、下総みどり学園・大栄みらい学園の新7年生には発送しま

せん。  
※くわしくは同課へ。

入学・就職祝金

母子・父子家庭に支給

児童扶養手当を受給している世帯の子どもが、中学校を卒業して就職するときや、高校などに入学するときに祝い金を支給しています。

金額 対象の子ども1人につき8,000円

申請方法 3月10日(水)までに申請書などの必要書類を子育て支援課(市役所2階)または下総・大栄支所へ

※くわしくは同課(☎20・1538)へ。

捨て犬・捨て猫の禁止

飼い主は愛情を持って

動物を捨てる行為は犯罪で、法律で100万円以下の罰金が科せられます。

犬・猫を飼えなくなったときは、まず新しい飼い主を探してください。見つからない場合でも絶対に

捨てたりせずに、県動物愛護センター(富里市)へ相談してください。

周辺住民にも配慮して

動物の無責任な飼い方などによる苦情やトラブルが増えています。周辺の住民に迷惑を掛けないよう、マナーを守って飼いまししょう。

相談・手続きなどの窓口

○犬・猫の飼い主探しの相談、譲渡会、しつけ教室：県動物愛護センター(☎93・5711)

○ペットに関する各種相談：県動物保護管理協会(☎043・214・7814)、印旛保健所(印旛健康福祉センター)成田支所(☎26・7231)

※くわしくは各問い合わせ先または環境衛生課(☎20・1531)へ。



愛情を持って育ててね

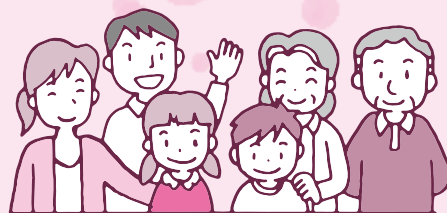
# 困りごと・悩みごと相談室

心の健康、応援します

一人で悩んでいないで相談してみませんか？

相談は無料で秘密は厳守されます。この機会に日頃感じている疑問や悩みを解消してみたいはかがですか。

新型コロナウイルス感染症の拡大防止のため、中止・変更となる場合があります。開催状況などについては各問い合わせ先へ。



## 2月の相談日

※期日中の12:00～13:00は相談を実施していません。

相談名	期日	時間	場所	問い合わせ先
市民生活相談(離婚・相続・相隣関係・金銭貸借など)	月・金曜日	9:00～16:00	市役所2階市民相談室 ※各相談の受け付けは、終了時間の30分前まで(午前の受け付けは11時30分まで)。予約制の相談は、予約の時間までに来てください。	市民協働課 ☎20-1507
弁護士法律相談(予約制)	水曜日	13:00～16:00		※法人からの相談は受けません。相談内容によってはお断りする場合があります。
女性のための相談(DV含む・予約制)	木曜日	10:00～16:00		弁護士法律相談(同年度中に相談は2回まで)の3月分の予約は、2月24日(水)午前8時30分から受け付けます。
税務相談	16日(火)	10:00～15:00		
不動産相談	16日(火)	10:00～12:00		
もめごと・なやみごと・苦情相談(人権・行政相談)	9日(火)	10:00～15:00		
司法書士による電話相談	月・水曜日	14:00～16:00	電話相談のみ (☎0120-971-438)	千葉司法書士会 ☎043-246-2666
法務局不動産登記相談(相続・抵当権抹消など、予約制)	月～金曜日	9:00～16:00	法務局成田出張所	法務局成田出張所 ☎23-2313
住宅無料耐震相談(予約制)	17日(水)	9:00～16:00	市役所5階501会議室	建築住宅課 ☎20-1564
子育て中の人の職業相談	月～金曜日	8:30～17:00	市役所2階マザーズコーナー	ハローワーク成田マザーズコーナー ☎20-0567
消費生活相談	月～金曜日	9:30～16:30	市役所2階消費生活センター	消費生活センター ☎23-1161
事業承継に関する相談(予約制)	17日(水)	10:00～16:00	商工会館2階相談室	商工会議所 ☎22-2101
商工業者よらず支援拠点サテライト相談(予約制)	18日(木)	10:00～16:00	商工会館2階相談室	商工会議所 ☎22-2101
若者の就労相談(予約制)	月～金曜日	10:00～17:00	勤労会館	ちば北総地域若者サポートステーション ☎24-7880
社労士による年金相談	水曜日	10:00～15:00	市役所1階相談室	保険年金課 ☎20-1547
交通事故相談(予約制)	2日(火)	10:00～15:00	市役所2階相談室	交通防犯課 ☎20-1527
障がい者相談	月～土曜日	9:00～18:00	保健福祉館	ほっとすまいるセンター ☎27-1106
心配ごと相談	木曜日	13:00～16:00	保健福祉館	成田市社会福祉協議会 ☎27-7755 ※下総地域福祉センター・大栄支所は予約制です。各開催日の4日前までに申し込んでください。
	12日(金)		下総地域福祉センター	
	19日(金)		大栄支所	
アルコール依存相談	4日(木)	9:00～12:00	保健福祉館	成田市社会福祉協議会 ☎27-7755
くらしと就労相談	月～金曜日	8:30～17:15	商工会館1階	暮らしサポート成田 ☎20-3399
家庭児童相談	月～金曜日	9:00～16:00	市役所2階家庭児童相談室	子育て支援課 ☎20-1538
就学相談(予約制)	月～金曜日	9:00～17:00	教育センター	教育センター ☎20-2922
教育相談(予約制)	火曜日	9:00～16:00	教育センター	教育センター ☎20-2922
不登校相談	月～金曜日	9:00～17:00	ふれあいるーむ21	ふれあいるーむ21 ☎20-1414
学校教育全般・いじめ相談	月～金曜日	9:00～17:00	教育指導課(市役所5階)	教育指導課 ☎20-1582
教育相談(家庭教育・青少年教育)	月～金曜日	9:00～17:00	教育センター	教育相談室 ☎22-5100
農地・農政相談(予約制)	3日(水)	8:30～11:30	下総支所	農政課 ☎20-1542
		13:30～16:30	大栄支所	

## A 市長室からお答えします

### 防災行政無線の内容確認方法は

**Q** 防災行政無線でよく行方不明者の情報提供依頼や詐欺への注意喚起などが流れていますが、放送されている内容を聞き取れないことがあります。災害時の避難情報など、命に関わる大切な情報も放送されると思うので、内容を確認する方法を教えてください。

**A** 防災行政無線の放送は、当日の気象状況や気密性の高い住宅によっては内容が聞き取りにくい場合があります。放送が聞こえなかったときは「防災行政無線テレホンサービス」や「なりたメール配信サービス」で内容を確認できます。なお、成田空港の騒防法第一種区域内に住んでいる人は、防災行政無線戸別受信機を設置できますので利用してください。

また、災害時の避難情報については、災害情報共有システム(Lアラート)に随時情報提供を行い、テレビ・ラジオ・スマートフォンなどで即時に確認できるよう情報発信をしています。そのほか、市ホームページや防災情報ツイッターなどを活用し、これからも皆さんに的確に情報が行き渡るよう努めていきます。

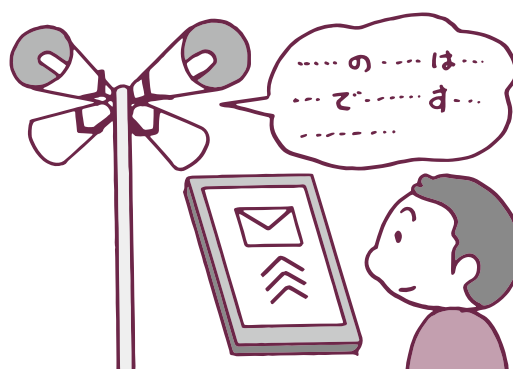
#### 防災情報を確認するには

- 防災行政無線テレホンサービス(☎0120-38-3898)
- なりたメール配信サービス…事前登録が必要。右の二次元バーコードを読み取るか、登録用アドレス(info-n@sg-m.jp)に空メールを送信して登録する
- 防災情報ツイッター([https://twitter.com/bousai\\_narita](https://twitter.com/bousai_narita))



なりたメール配信サービス

※くわしくは危機管理課(☎20-1523)へ。



## 消費生活相談Q&A

### 賃貸住宅の原状回復費用に注意

**Q** 5年間住んでいた賃貸アパートを退去することになり、貸し主から畳や壁紙の張り替えとハウスクリーニング代を請求されました。故意に傷をつけたり汚したりしたことはありませんが、支払わなければならないのでしょうか。

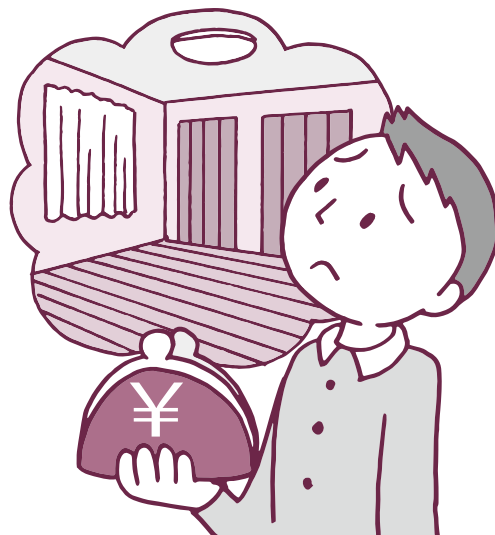
**A** 借り主は賃貸住宅を退去する際、元の状態に戻して部屋を返すという原状回復義務があります。しかし、これは入居時の状態に戻すということではありません。例えば、畳やフローリング、壁紙などに故意または不注意による傷・汚れ・破れがあったり、たばこによるにおいの付着・変色があったりした場合は借り主が費用を支払うことになりますが、時間の経過による色あせ、家具の設置による変色やへこみなどについては費用を支払う必要はありません。

また、ハウスクリーニング代については、契約書に「借り主が負担する」というような特約があっても、借り主がその内容の説明を受けて承諾をしていない限り、支払わなくてよい場合があります。

このようなトラブルを未然に防ぐために、国土交通省ホームページ「原状回復をめぐるトラブルとガイドライン」で一般的な

基準が示されています。請求内容に納得がいかない場合は明細をもらい、ガイドラインを参考に貸し主と話し合みましょう。話し合いで解決できない場合には、民事調停や少額訴訟を利用することもできます。

※くわしくは消費生活センター(☎23-1161)へ。





## 国民健康保険の高額療養費制度

### 医療費が高額になったら

#### 1カ月の自己負担額が限度額を超えたとき

高額療養費制度は、国民健康保険加入者が同じ月内に同じ医療機関(入院・外来・歯科は個別に計算)で限度額を超える自己負担額を支払ったとき、その超過分が後で払い戻される制度です。

70歳以上の人の限度額と計算方法については下表の通り区分されています。70歳未満の人の限度額と計算方法については保険年金課へ問い合わせてください。

#### 支給対象世帯には「該当通知書」を郵送

高額療養費が支給される世帯には、通常、受診の2カ月後に該当通知書を郵送します。この通知を受け取ったら、下記の申請に必要な物を持って保険年金課(市役所1階)または下総・大栄支所で手続きしてください。支払いは、後日郵送する「高額



所得区分	外来 (個人ごと)	外来+入院 (世帯単位)
現役並みⅢ 課税所得690万円以上	25万2,600円(総医療費が84万2,000円を超えた場合はその分の1%を加算。 (4回目以降は14万100円))	
現役並みⅡ 課税所得380万円以上 690万円未満	16万7,400円(総医療費が55万8,000円を超えた場合はその分の1%を加算。 (4回目以降は9万3,000円))	
現役並みⅠ 課税所得145万円以上 380万円未満	8万100円(総医療費が26万7,000円を超えた場合はその分の1%を加算。 (4回目以降は4万4,400円))	
一般	1万8,000円 (年間上限* 14万4,000円)	5万7,600円 (4回目以降は4万 4,400円)
低所得(非課税)	8,000円	Ⅱ 2万4,600円
		Ⅰ 1万5,000円

\* 8月から翌年7月までの1年間

療養費支給決定通知書」で確認してください。

**申請に必要な物**=印鑑、医療費の領収書(病院などが発行した物)、世帯主の振込先口座が分かる物、世帯主と対象者のマイナンバーカードまたはマイナンバーの通知カード、本人確認ができる物(運転免許証、パスポート、写真付きの住民基本台帳カードなど)、該当通知書

#### 「限度額適用認定証」で窓口負担を自己負担限度額までに

医療機関で限度額適用認定証を提示することにより、窓口での負担が自己負担限度額までになります。

限度額適用認定証の交付を受けられるのは、国民健康保険税の滞納がなく、所得申告が済んでいる人です。希望する人は、下記の申請に必要な物を持って保険年金課または下総・大栄支所で申請してください。なお、70歳以上の「現役並みⅢ」と「一般」の人については、認定証の交付は不要です。

**申請に必要な物**=印鑑、保険証、世帯主と対象者のマイナンバーカードまたはマイナンバーの通知カード、本人確認ができる物

※くわしくは保険年金課(☎20-1526)へ。

## 海外居住者の国民年金

### 希望に応じて加入できます

国民年金に加入している人が海外に転出した場合、国民年金の資格を喪失することになります。海外に住むことで国民年金に加入しなかった期間は、将来、年金を受けようとするときの受給資格期間に算入されますが、年金額には反映されません。また、万が一の場合に障害基礎年金などの保障を受けることが

できなくなります。

受け取る年金額を増やしたい、障害基礎年金などの保障を受けられるようにしたいなどの希望がある場合は、引き続き国民年金に加入(任意加入)することができます。保険年金課(市役所1階)で手続きしてください。

ただし、任意加入者には、保険料免除制度や学生納付特例制度は適用されませんので注意してください。

※くわしくは保険年金課(☎20-1547)へ。

## 催し物

### 新鮮な食材を探しに わくわく感謝デー

日時=2月27日(土) 午前8時~11時  
会場=成田市場  
内容=水産物・青果物・関連食品の即売市、フリーマーケットなど  
※くわしくは成田市場振興協議会(☎24-1224)へ。

### 皆さんを優待します クボタスピアーズ公式戦

ジャパンラグビートップリーグのクボタスピアーズの試合が、通常料金2,000円から割引した価格で観戦できます。

日時=2月20日(土) 午後2時から  
会場=中台運動公園陸上競技場  
対戦相手=宗像サニックスブルース  
対象=市内在住・在勤・在学の人  
定員=80人(先着順)  
申込方法=2月12日(金)午後6時から申し込み専用フォーム

(<http://docs.google.com/forms/d/e/1FAIpQLSf091vph3lZCw3w3MB3RmSBr0Jl7w5oJvUP6MX7Z5Cs2dqSyYw/viewform>) または右上の二次元バーコードから申し込む  
※駐車台数に限りがあるため、公共交通機関を利用してください。くわしくはクボタスピアーズファンクラブ事務局(☎03-3245-3080)へ。

### 今年は2月2日に「福は内」 市内の節分行事

期日=2月2日(火)  
成田山節分会  
時間=午前11時、午後1時30分、午後4時  
内容=特別<sup>ついで</sup>豆まき式(著名人による豆まきと福豆配布は行いません)

龍正院節分会  
時間=午前11時  
内容=護摩、お福分け  
※くわしくは観光プロモーション課(☎20-1540)へ。

### 成田寄席 三平・木久蔵・王楽 三人会

日時=3月26日(金) 午後6時30分から  
会場=国際文化会館  
入場料(全席指定)=3,000円(会館友の会会員は2,500円)  
入場券販売場所=国際文化会館、同館オンラインチケットサービス(<https://ticket.kxdfs.co.jp/kpb-s/showList>)、ヨネダカメラ店、多古町コミュニティプラザ、チケットぴあ、ローソンチケット、イープラス  
※未就学児は入場できません。くわしくは国際文化会館(☎23-1331、月曜日、祝日の翌日は休館)へ。



### 優雅な昼のひとときを ふれあいコンサート

日時=2月25日(木) 午後0時10分~0時50分  
会場=市役所6階大会議室  
内容=斉藤幸一さんによるクラシック声楽コンサート  
定員と入場料=70人(先着順)・無料  
※鑑賞には事前に申し込みが必要です。申し込みは2月5日(金)から文化国際課(☎20-1534)へ。

### 暮らしのヒントがいっぱい 消費生活パネル展

暮らしに役立つ情報や消費生活モニターの活動などを紹介する消費生活パネル展を開催します。  
会場と日時  
○赤坂ふれあいセンター…2月2日(火)~4日(木) 午前10時~午後3時  
○市役所1階ロビー…2月8日(月)~12日(金)(11日(木・祝)を除く) 午前10時~午後3時  
※くわしくは商工課(☎20-1622)へ。



生活に役立てて

## 図書館

今月の図書館休館日=1日(月)・8日(月)・15日(月)・22日(月)・26日(金)(館内整理日)  
※11日(木・祝)・23日(火・祝)は本館・公津の杜分館・三里塚コミュニティセンター図書室のみ開館します(午前9時30分~午後5時)。

図書館本館・公津の杜分館は火~金曜日は午前9時30分~午後7時(本館2階は午後5時15分まで)、土・日曜日は午後5時まで開館しています。

## 映画会

会場=市立図書館本館  
○2月13日(土)=[間諜最後の日]  
1936年・イギリス・吹替  
※上映は午後2時から(午後1時から先着順で整理券を配布)、定員は46人、入場は無料です。くわしくは市立図書館(☎27-2000)へ。

## 航空機騒音測定結果

令和2年12月分					
測定局	Lden	WECPNL	測定局	Lden	WECPNL
竜台	53.7	63.7	大室	51.6	64.8
長沼	57.0	67.1	大室(NAA)	50.5	64.6
北羽鳥	57.0	67.6	野毛平	59.9	70.2
北羽鳥北部	56.5	65.8	工業団地	58.2	68.4
新川	55.8	65.7	東和泉	61.8	74.0
猿山	45.7	57.6	芦田	59.9	70.1
滑川	—	—	赤荻	60.8	72.0
西大須賀	52.4	64.3	野毛平	52.6	64.3
四谷	54.1	64.6	下金山	51.5	61.2
高倉	54.3	67.8	押畑	50.0	63.0
内宿	48.7	60.9	新田(NAA)	52.0	64.8
磯部	57.5	68.3	新田	56.9	67.8
水掛	55.6	65.8	堀之内	55.5	66.5
幡谷	55.1	65.4	馬場	57.8	69.8
成毛	55.4	65.6	遠山小	59.0	72.7
荒海	60.5	71.4	本三里塚	59.8	71.9
飯岡	59.3	69.9	三里塚小	56.7	69.2
大生	60.0	70.7	御料牧場記念館	56.6	68.7
土室(県)	56.2	70.6	本城	56.3	69.1
土室(NAA)	50.2	62.8	南三里塚	—	—
荒海橋本	60.6	71.7			

色文字は、騒防法第一種区域に設置された測定局を示します。第一種区域の基準値 Lden: 62デシベル以上(参考値WECPNL: 75以上)

※航空機騒音の評価指標は、平成25年4月からWECPNLからLdenに変更されました。Ldenとは、時間帯補正等価騒音レベルのことで、航空機騒音をエネルギーとして加算するもので、夕方や夜間の値には重み付けを行います。単位はデシベル。この数値は速報値です。なお、滑川測定局は設置施設の工事に伴い欠測となっています。くわしくは空港対策課(☎20-1521)へ。



## お知らせ

### さまざまな情報をお届け 成田市公式SNS

市では、イベント情報や緊急情報など、皆さんの役に立つさまざまな情報をSNSで配信しています。

#### LINE

市からのお知らせや市内のイベント情報、緊急情報などを配信しています。情報を受け取るにはLINEアプリ内の公式アカウント検索で「成田市」と検索して友達追加してください。下の二次元バーコードからも登録できます。

アカウント名=成田市  
LINE ID=@narita\_city



#### フェイスブック

市内のイベント情報や取材した地域行事の様子などを投稿しています。

アカウント名=成田市役  
所広報課-NaritaCity  
ユーザーID=@naritacity.koho



#### インスタグラム

市内の日常風景や景観、イベントなどの写真や動画を投稿しています。

アカウント名=成田市広報課  
ユーザーID=@narita-city



※くわしくは広報課(☎20-1503)へ。

### ケーブルテレビで配信 なりた知っ得情報

成田ケーブルテレビ(111チャンネル)で、市の広報番組「なりた知っ得情報」を放送しています。

生活に役立つ情報をお届けする「特集」と市政情報や市内のイベント情報をお知らせする「トピックス」で構成される15分番組です。

放送時間=午後0時41分、午後5時41分、午後8時41分

※成田ケーブルテレビは八生地区と大栄地区の一部では視聴できませんので注意してください。くわしくは広報課(☎20-1503)へ。

### 駅や郵便局でも 広報なりたの配布

市では、広報なりたを新聞折り込みで配布するほか、新聞を購読していない人のために市内の各施設や郵便局などでも配布しています。

配布場所=行政資料室(市役所1階)、下総・大栄支所、保健福祉館、各公民館、市立図書館、そのほか市が所管する施設、JR成田駅、京成成田・公津の杜駅、各郵便局など

※くわしくは広報課(☎20-1503)へ。

### 広報なりたが読める スマートフォン用アプリ

市では、広報なりたを多くの皆さんに提供できるよう、スマートフォン用無料アプリ「マチイロ」で配信しています。

このアプリをダウンロードして登録すると、毎月1日・15日の発行日にお知らせが届き、広報紙を読むことができます。

右の二次元バーコードからマチイロのホームページ(<https://machiiro.town>)にアクセスし、ダウンロードしてください。



※くわしくは広報課(☎20-1503)へ。

### 延期日程が決定 成人式

延期となっていた成人式の日程が決まりました。詳細は市ホームページ([https://www.city.narita.chiba.jp/bunka\\_sports/page204300\\_00002.html](https://www.city.narita.chiba.jp/bunka_sports/page204300_00002.html))または1月中旬に送付した案内状で確認してください。

期日=3月20日(土・祝)

会場=国際文化会館

#### 対象と時間

平成12年4月2日~13年4月1日に生まれた人

○成田・遠山・久住・下総・大栄中学校の卒業生…午前9時30分~10時

○西・中台・吾妻・玉造中学校の卒業生…正午~午後0時30分

○公津の杜・成田付属・市外中学校の卒業生…午後2時30分~3時

※くわしくは生涯学習課(☎20-1583)へ。

### ホームページで配信中 市の広報映像

市では、広報映像を市ホームページで配信しています。スマートフォンからも視聴できますので利用してください。

○なりた知っ得情報…市からのお知らせや催し物、生活に役立つ情報、市役所の業務などを紹介

○ビデオルポなりた…毎年度を前期と後期に分けて、市内で行われたイベントや式典などを記録

○市長ビデオメッセージ…市長から皆さんへのメッセージ

URL=<https://www.city.narita.chiba.jp/shisei/page028200.html>



※くわしくは広報課(☎20-1503)へ。

### 市内のFM放送局で ラジオ広報なりた

ラジオ広報なりたは「声で聴く広報なりた」として、広報紙に掲載した市からのお知らせやイベント情報の中から内容を厳選して放送しています。ラジオ成田ホームページ(<https://radio-narita.com>)でも聴くことができます。



通勤中などにぜひ聴いてみてください。

放送局=ラジオ成田(83.7MHz)

放送日時=毎日 午前9時~9時5分、正午~午後0時5分

※くわしくは広報課(☎20-1503)へ。

### ベイエフエムで放送中 NARITA Enjoy Morning

ベイエフエム(78MHz)で2分間の市の広報番組「NARITA Enjoy Morning」を放送しています。インターネットストリーミングによる放送「radiko」(<https://radiko.jp>)でも聴くことができます。スマートフォンで聴く場合は、下の二次元バーコードからradikoのホームページにアクセスし、アプリをダウンロードしてください。



放送日時=火曜日 午前8時57分~8時59分

※くわしくは広報課(☎20-1503)へ。

**初めての人も歓迎  
古文書から成田の歴史を学ぼう**

日時=3月1日(月)・8日(月)・12日(金) 午後2時~4時  
会場=市役所6階大会議室  
講師=小倉博さん(市文化財保護協会会長)  
定員=各40人(先着順)  
参加費=無料  
※申し込みは2月15日(月)までに市文化財保護協会事務局(生涯学習課・☎20-1583)へ。

**学んだ知識や情報を広めよう  
消費生活モニター**

消費生活に関する講義や意見交換で学んだ知識を広める消費生活モニターを募集します。  
応募資格=市内在住の20歳以上で、月1回の会議などに出席できる人  
募集人員=20人(選考あり)  
任期=4月1日~3月31日  
応募方法=2月26日(金)までに商工課(市役所4階)または市ホームページ(<https://www.city.narita.chiba.jp/download/page152100.html>)にある申込書に必要事項を書いて同課へ。提出時に簡単な面接を行います  
※くわしくは同課(☎20-1622)へ。

**健康寿命を延ばそう  
予防医療セミナー**

会場=中央公民館  
対象=20歳以上の人  
定員=各30人(応募者多数は抽選)  
参加費=無料  
申込方法=2月18日(木)(必着)までに、はがきまたはEメールで住所・氏名(ふりがな)・電話番号・セミナー名・希望日を中央公民館(〒286-0017 赤坂1-1-3 Eメールkominkan@city.narita.chiba.jp)へ

**新型コロナウイルス感染拡大下における  
住民同士のつながりを考える**

日時=3月2日(火) 午後1時~3時  
講師=二瓶映美さん(国際医療福祉大学 成田看護学部看護学科講師)  
**口腔機能低下を防いで生き生き健康ライフ**  
日時=3月3日(水) 午後1時~3時  
講師=石山寿子さん(同大学成田保健医療学部言語聴覚学科准教授)  
**なりたいきいき百歳体操でロコモ・フレイルを予防しよう**  
日時=3月9日(火) 午後1時~3時  
講師=竹内真太さん(同大学成田保健医療学部理学療法学科講師)  
※くわしくは中央公民館(☎27-5911、第1月曜日・祝日は休館)へ。

**お知らせ**

**市ホームページでPRを  
バナー広告**

市ホームページ上にバナー広告を掲載してみませんか。  
掲載する場所=トップページ  
掲載料(1枠当たり)=月額3万円  
規格=縦60ピクセル×横150ピクセルで20キロバイト以内  
アクセス数=月間約5万9,000件(トップページ・令和元年度)  
※くわしくは市ホームページ(<https://www.city.narita.chiba.jp/boshu/page043000.html>)または広報課(☎20-1503)へ。

**2月19日に開会  
市議会定例会**

定例会の日程や内容は、市ホームページ(<https://www.city.narita.chiba.jp/gikai/index.html>)などで確認してください。  
請願・陳情は、2月12日(金)午後5時までに議会事務局(市役所議会棟2階)へ提出してください。  
※くわしくは同事務局(☎20-1570)へ。

**市役所などで働きますか**

勤務期間=4月1日~3月31日  
応募方法=封筒に職種を書き、写真を貼った履歴書を直接または郵送で各応募先へ

職種(募集人員) 勤務場所	応募資格	業務内容	勤務条件	応募期間 応募・問い合わせ先など
イベント補助員 (若干名) 観光プロモーション課	接客とパソコン操作ができ、体力に自信がある人	着ぐるみの着用、観光イベントの補助、データ整理など	○勤務日時=月19日程度(土・日曜日、祝日を含む) 午前8時30分~午後5時(時間外勤務あり) ○時給*1=1,010円~1,050円(期末手当あり)	○2月12日(金)(当日消印有効)まで(土・日曜日、祝日を除く) ○観光プロモーション課(市役所4階 〒286-8585 花崎町760)・☎20-1540 後日、面接日を通知します
児童ホーム支援員 (10人程度) 市内児童ホーム	18歳以上で業務に意欲的に取り組める人	留守家庭児童(小学生)の育成支援	○勤務日時=月~土曜日(祝日を除く) 午後1時30分~7時のシフト制(土曜日、小学校の長期休業期間は午前7時30分から) ○時給*1=放課後児童支援員の資格あり1,170円~1,220円、資格なし1,140円~1,180円(期末手当あり)	○2月15日(月)(必着)まで(土・日曜日、祝日を除く) ○保育課(市役所2階 〒286-8585 花崎町760)・☎20-1607 後日、面接日を通知します
相談支援専門員 (1人) こども発達支援センター	相談支援専門員の資格と普通自動車運転免許を持ち、パソコン操作ができる人	障害児支援利用計画の作成、モニタリング業務	○勤務日時=月~金曜日(祝日を除く) 午前8時30分~午後5時 ○時給*1=1,390円~1,430円(社会・雇用保険加入、期末手当あり)	○3月5日(金)(必着)まで(土・日曜日、祝日を除く) ○こども発達支援センター(〒286-0017 赤坂1-3-1)・☎26-9918 後日、面接日を通知します

\*1 令和3年2月1日時点での予定額。金額は職務経験年数に応じて決定

\*新型コロナウイルス感染症の拡大防止のため、中止または変更になる場合があります。くわしくは各問い合わせ先へ



## 募集

申し込みが必要です

### リサイクル製品の販売

日時=2月12日(金)~14日(日) 午前9時~午後4時

会場=リサイクルプラザ

リサイクル製品=自転車、家具類

価格(1点当たり)=5,000円以内

対象=市内在住で品物を持ち帰ることができる人(希望者には建物1階までの運送を有料で行います)

申込方法=運転免許証などの本人確認ができる物を持って、リサイクルプラザにある申込用紙を提出

抽選日=2月16日(火)(当選者にはがきで通知)

※マスクを着用していない人は入場できません。また、混雑の状況によっては入場を制限する場合があります。申し込みのなかった品物は16日の午後1時から即売します。くわしくはリサイクルプラザ(☎36-1000、祝日は除く)へ。

誰もが暮らしやすい社会のために

### 男女共同参画推進員

市では、男女共同参画社会についての講演会や講座などを企画する男女共同参画推進員を募集します。

応募資格=市内在住の20~74歳(令和3年4月1日時点)で、年10回程度参加できる人

募集人員=10人(応募者多数は選考)

任期=4月1日~3月31日

応募方法=3月5日(金)(必着)までに市民協働課(市役所2階)または市ホームページ(<https://www.city.narita.chiba.jp/boshu/index.html>)にある申込書を直接・郵送・Eメールのいずれかで同課(〒286-8585 花崎町760 Eメールkyodo@city.narita.chiba.jp)へ。後日、面接日を通知します

※くわしくは同課(☎20-1507)へ。

就職を応援します

### 介護職員初任者研修講習会

日時=2月12日(金)~3月26日(金)の月~金曜日(祝日を除く。全30回) 午前9時30分~午後4時(事前説明会は2月9日(火)午前10時から)

会場=勤労会館(不動産館)

内容=介護職員初任者研修の資格取得、ビジネスマナーの習得など

対象=市内在住で現在求職中の全回受講できる人

定員=15人(書類選考あり)

受講料=5,500円(教材費)

申込方法=2月5日(金)(必着)までに商工課(市役所4階)または市ホームページ(<https://www.city.narita.chiba.jp/kurashi/page153202.html>)にある申込書を直接または郵送で同課(〒286-8585 花崎町760)へ

※くわしくは同課(☎20-1622)へ。

思い切り自由に遊ぼう

### 中郷プレーパーク

日時=2月23日(火・祝) 午前10時~正午、午後1時~3時30分(入退場自由)

会場=中郷ふるさと交流館(雨天時は体育館)

内容=こまを使った昔の遊び、火おこしや泥遊びなどの自然体験

定員=各200人(雨天時は各80人。先着順)

参加費=無料

持ち物=着替え、タオル、飲み物

※参加を希望する人は当日直接会場へ。

くわしくは中郷ふるさと交流館(☎33-4075、月曜日は休館)へ。

市役所ロビーで演奏を

### グランドピアノの一般開放

日時=3月3日(水)・9日(火)・15日(月)・25日(木)、4月9日(金)・14日(水)・20日(火)・26日(月) 正午~午後1時

会場=市役所1階ロビー

対象=市内在住・在勤・在学の人(中学生以下は保護者同伴)

定員=各1組(先着順)

参加費=無料

※申し込みは各開催日の前月の1日から文化国際課(☎20-1534)へ。

自衛隊で働きませんか

### 自衛官医科・歯科幹部

応募資格=医師・歯科医師の免許を持つ人

申込期限=6月11日(金)

1次試験日=6月25日(金)

※くわしくは自衛隊成田地域事務所(☎22-6275)へ。

大人も子どもも楽しめる

### マンカラをつくろう

日時=2月27日(土) 午前10時~11時30分

会場=子ども館

内容=空き缶の底を使って、ボードゲーム「マンカラ」を作る

対象=小学生

定員=16人(先着順)

持ち物=軍手

参加費=300円(材料費)

※申し込みは2月6日(土)午前10時から子ども館(☎20-6300、月曜日・祝日・第3日曜日は休館)へ。

野菜作りを楽しもう

### 市民農園の利用者

対象=市内在住で、年間を通じて畑を管理できる人

場所=十余三(下図)

募集区画=123区画(1人2区画まで。応募者多数は初めての人を優先に抽選)

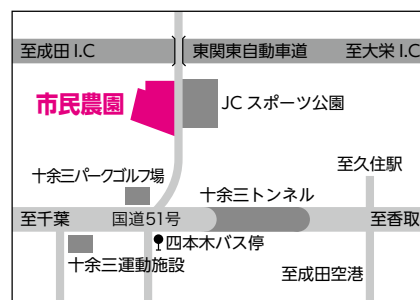
面積(1区画当たり)=30㎡

貸付期間=4月1日~3月31日(更新可)

賃貸料=年間5,000円

申込方法=2月22日(月)(必着)までに、はがきまたはEメールで住所・氏名(ふりがな)・年齢・電話番号・「市民農園利用希望」を書いて農政課(〒286-8585 花崎町760 Eメールnosei@city.narita.chiba.jp)へ

※くわしくは同課(☎20-1542)へ。



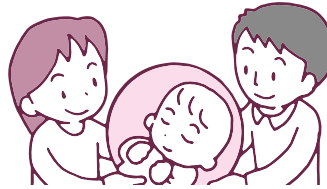
# 保健インフォメーション

このコーナーの会場は保健福祉館です。問い合わせは健康増進課(☎27-1111)へ。電話やFAX(27-1114)で健康に関する相談なども受け付けています。相談は医師などの都合により日程を変更する場合があります。

▼一般健康相談	期日	受付時間	相談を受ける人
歯の健康相談	2月 3日(水)	午後1時30分～ 2時30分	歯科医師・歯科衛生士
こころの健康相談(予約制) (治療中の人は除く)	2月 1日(月)	午後1時15分～ 3時	カウンセラー・保健師
	2月17日(水)	午後1時15分～ 2時30分	精神科医師・保健師
▼乳幼児健診・相談	期日	受付時間	対象
赤ちゃん相談・4カ月	2月22日(月)	午前9時～ 午後2時	令和2年10月生まれ
赤ちゃん相談・10カ月	2月19日(金)		令和2年4月生まれ
1歳6カ月児健診	2月 4日(水)		令和元年7月生まれ
2歳児歯科健診	2月18日(水)	午前9時～ 午後3時	平成30年7月生まれ
3歳児健診	2月24日(水) ・25日(木)		平成29年8月生まれ
5歳児健診	2月17日(水)	午後1時～ 1時15分	平成27年4月2日～28年4月1日生まれで、健診を受ける機会のない幼児
		午後1時40分～ 1時55分	
こころの発達相談	2月10日(水)	午前9時～11時	心理発達に心配のある乳幼児

※乳幼児健診・相談は全て予約制です。申し込みは健康増進課へ。

- **母親学級(予約制)**…主に初めて母親になる人が対象
- **パパママクラス(予約制)**…妊婦とその家族が対象  
※日時などくわしくは健康増進課へ。
- **こんにちは赤ちゃん事業**…生後4カ月までの赤ちゃんが対象  
※赤ちゃんお誕生連絡票(母子健康手帳別冊内)を健康増進課へ送付。



みんなおいでよ!

## なかよしひろば

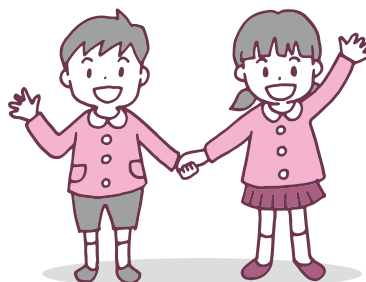
市では、午前9時～午後4時30分に子ども館・三里塚コミュニティセンター・もりんぴあこうづの一部を市内在住の乳幼児と保護者が自由に遊べる場「なかよしひろば」として開放しています(各施設の休館日を除く)。

各なかよしひろばは、新型コロナウイルス感染症の拡大防止対策のため、予約制で運営しています。

絵本の読み聞かせや身体測定、子育てに関する相談などは随時行っています。また、各種イベントも実施しています。くわしくは各なかよしひろばへ。

### 問い合わせ先

- 子ども館なかよしひろば  
…☎20-6300
- 三里塚なかよしひろば  
…☎37-3922
- 公津の杜なかよしひろば  
…☎27-7300



## 献血にご協力ください

### 【成田市役所】

2月1日(月) 午前10時～11時45分、午後1時～4時30分

### 【イオンモール成田】

2月6日(土)～10日(水)・14日(日)・15日(月)・21日(日) 午前10時～11時45分、午後1時～4時30分

※日程は変更になる場合があります。く

わしくは千葉県赤字血液センター千葉港事業所推進課(☎043-241-8332)へ。



## こども急病電話相談

☎ #8000

ダイヤル回線からは☎043-242-9939、午後7時～翌午前6時・年中無休

## 成田市医療相談ほっとライン

専門の医療スタッフが、24時間年中無休、無料で相談に応じます。

☎ 0120-24-1130

## 日曜祝日診療機関

都合により休診する場合があります。来診前に電話で問い合わせてください。

- 成田病院(午前中・押畑・☎22-1500)
- 藤倉クリニック(午前中・幸町・☎22-1158)
- 聖マリア記念病院(取香・☎32-0711)
- ひらの内科(日曜日の午前中・ウイング土屋・☎23-8070)
- なのはなクリニック(日曜日の午前中・吉岡・☎49-0533)

## 急病診療所 ☎27-1116

赤坂1-3-1(保健福祉館敷地内)

受付日時	診療科目
毎日(休診日なし) 午後7時～10時45分	内科 小児科
日曜日、祝日、振替休日、8月13日～15日、12月29日～1月3日 午前10時～午後4時45分	内科 小児科 外科
祝日(日曜日を除く)、振替休日、8月13日～15日、12月29日～1月3日 午前10時～午後4時45分	歯科

※症状や年齢によって対応が難しい場合がありますので、事前に連絡してください。

### オンラインで健康づくり リフレッシュ教室

ビデオ通話サービス「Zoom」を使って、オンラインでヨガやピラティスを行う教室を開催します。当日以降に視聴できるアーカイブ配信もあります。

#### 日時

- ヨガ教室…2月25日(木) 午後2時～3時
- ピラティス教室…3月4日(木) 午後2時～3時

**対象**＝市内在住・在勤の18～64歳の人  
**講師**＝中島康子さん(アメリカフィットネス&エアロビクス協会認定トレーナー)

**定員**＝各50人(先着順)

**参加費**＝無料

**申込方法**＝2月15日(月)までにちば電子申請サービスから申し込む

※くわしくは健康増進課(☎27-1111)へ。

### 1歳から対象です

## 麻疹・風疹の予防接種

麻疹・風疹は、より確実に免疫を付けるために2回の予防接種が必要です。

2期の接種期限は3月31日(水)です。期限を過ぎた場合は有料になります。

#### 対象

- 1期…1歳の子ども
- 2期…平成26年4月2日～27年4月1日生まれの子ども

※転入などで問診票がない場合は母子健康手帳を持って健康増進課へ来てください。くわしくは同課(☎27-1111)へ。

### 認知症の早期発見に

## もの忘れ相談

**日時**＝3月9日(火) 午後1時から

**会場**＝福祉部相談室(市役所議会棟1階)

**内容**＝専門医による個別相談、福祉サービスの情報提供など

**対象**＝物忘れが気になる人、認知症の不安がある人やその家族など

**定員と相談料**＝3人(先着順)・無料

※申し込みは3月3日(水)までに介護保険課(☎20-1545)へ。

### 出張開催できます

## 認知症サポーター養成講座

市では、認知症についての正しい知識を身に付ける「認知症サポーター養成講座」を、受講者が希望する時間・場所で開催する出張開催を行っています。

**対象**＝市内在住・在勤・在学の人で構成された団体

**日時**＝平日で受講者が希望する時間

**会場**＝市内で受講者の指定する場所

**申込方法**＝実施希望日の1カ月前までに介護保険課(☎20-1545)へ

※費用は無料です。くわしくは同課へ。

### 確定申告用に

## 障害者控除対象者認定書

65歳以上で、要介護の認定を受けている人や、おおむね6カ月以上重度の寝たきり状態の人は、所得税や市・県民税上の障害者控除の対象となる場合があります。

市では、要件を満たす人に障害者控除対象者認定書を交付します。交付を希望する人は、印鑑を持って高齢者福祉課(市役所議会棟1階)または下総・大栄支所で手続きしてください。

※くわしくは同課(☎20-1537)へ。

### 利用・協力会員を募集

## 成田おたすけ隊

高齢者や障がいなどで日常生活に支障のある人(利用会員)が家事などで手助けを必要とするときに、手伝ってくれる人(協力会員)を紹介しています。

**内容**＝掃除・洗濯など日常生活の簡単な支援(短時間サービスはごみ出しなど)

#### 利用会員

**対象**＝市内在住の65歳以上の人、軽度の障がいのある人、就学前の子どもがいる人

**年会費**＝1,000円

**利用料**＝1時間700円(交通費は別途。短時間サービスは30分350円)

#### 協力会員

**対象**＝ボランティア活動に興味がある人

**年会費**＝無料

※利用会員は事前に利用券を購入する必要があります。くわしくはボランティアセンター(☎27-8010)へ。

### 申請期限を延長します

## なりたひとり親家庭応援給付金

市の支援策「なりたひとり親家庭応援給付金」の申請期限を2月28日(日)に延長しました。

**対象**＝次のいずれかに当てはまるひとり親世帯など

○基本給付

①令和2年6月分の児童扶養手当の支給を受けている

②公的年金等を受給しており、令和2年6月分の児童扶養手当の支給を受けていない

③18歳未満の子(令和2年度中に18歳になる子を含む)を持つひとり親で、新型コロナウイルス感染症の影響を受けて家計が急変するなど、収入が児童扶養手当を受けている場合と同じ水準となっている

○追加給付

基本給付の①②のうち、感染症の影響を受けて家計が急変し収入が減少した

#### 給付額

○基本給付…第1子は5万円、第2子以降は1人当たり3万円

○追加給付…1世帯5万円

#### 申請方法

①基本給付は支給済み。追加給付を受けられる場合には追加給付の申請書を子育て支援課(市役所2階)へ

②基本給付の申請書と必要書類、追加給付を受ける場合には追加給付の申請書を同課へ

③基本給付の申請書と必要書類を同課へ

### ひとり親世帯臨時特別給付金を再支給

国の支援策「ひとり親世帯臨時特別給付金」の再支給を行っています。対象・給付額・申請期限は、なりたひとり親家庭応援給付金と同じです。

#### 申請方法

○12月11日時点で前回の支給を受けている人…申請は不要。給付の際に指定した口座へ12月に支給済み

○支給を受けていない人…申請方法は、なりたひとり親家庭応援給付金と同じ。前回の給付額に再支給分を併せて支給

※くわしくは子育て支援課(☎20-1538)へ。

2

FEBRUARY 2021

成田市のホームページ

<https://www.city.narita.chiba.jp>

1	月	●市・県民税申告(P2) ●所得税の確定申告(P2) ●入学・就職祝金の支給(P14) ●こころの健康相談(P22) ●献血(P22)
2	火	●市内の節分行事(P18) ●消費生活パネル展(P18)
3	水	【立春】 ●歯の健康相談(P22)
4	木	
5	金	
6	土	●表参道の交通規制(P14) ●献血(P22)
7	日	●野ネズミの駆除(P12) ●北方領土の日(P13) ●献血(P22)
8	月	●献血(P22)
9	火	●献血(P22)
10	水	●こころの発達相談(P22) ●献血(P22)
11	木	【建国記念の日】
12	金	●介護職員初任者研修講習会(P21) ●リサイクル製品の販売(P21)
13	土	
14	日	●献血(P22)
15	月	●献血(P22)
16	火	
17	水	
18	木	【雨水】
19	金	●定例市議会開会(P20)
20	土	●クボタスピアーズ公式戦(P18) ●成田の梅まつり(右記)
21	日	●献血(P22)
22	月	
23	火	【天皇誕生日】 ●中郷プレーパーク(P21)
24	水	●愛宕神社・医王寺祭礼(宝田)
25	木	●ふれあいコンサート(P18) ●ヨガ教室(P23)
26	金	
27	土	●わくわく感謝デー(P18) ●マンカラをつくろう(P21)
28	日	

\*日曜開庁は午前8時30分～午後5時15分。市民課(21日は、マイナンバーカード関連業務停止)、保険年金課、市民税課、資産税課、納税課、子育て支援課の一部の業務のみ

\*新型コロナウイルス感染症の拡大防止のため、イベントが中止または変更になる場合があります。くわしくは各ページの問い合わせ先へ



20土 ~ 3/7日

春の訪れを告げる

日時=2月20日(土)~3月7日(日)の土・日曜日 午前10時~午後3時

線・箏などの演奏、氷の彫刻展(3月7日)

会場=成田山公園

\*入場は無料です。くわしくは成田市観光協会(☎22-2102)へ。

内容=投句コンテスト、津軽三味

## 新型コロナウイルス感染症対策に関する相談窓口

\*1月22日時点の情報です

### 感染しているかと思ったら

- 印旛保健所(印旛健康福祉センター)成田支所  
☎26-7231(平日の午前9時~午後5時)  
FAX 26-4760

### 感染症に関する問い合わせ先

- 健康増進課  
☎27-1111(平日の午前8時30分~午後5時15分)
- 県電話相談窓口(発熱相談コールセンター)  
☎03-6747-8414(24時間年中無休)
- 厚生労働省の電話相談窓口  
☎0120-565653(午前9時~午後9時)  
FAX 03-3595-2756

### 事業者向けの相談窓口

- 中小企業金融・給付金相談窓口(経済産業省)  
☎0570-783183(午前9時~午後7時)

☎/市外局番の記載のないものは[0476]です

### 編集後記

スギ花粉が飛び始める2月。花粉症である私も毎年苦しめられているので、今から身構えてしまいます。日本気象協会によると、今年の花粉の飛散量は例年よりは少ないものの、昨年よりは多くなるようです。新しい生活様式が根付いてきていることで、インフルエンザの患者数が極端に少なくなっていることがニュースになっていましたが、手洗い・うがいは花粉症の症状緩和にも有効とのこと。感染症対策を徹底することで、花粉症も乗り切りたいものです。

### 市の人口

12月末日現在( )内は前月比

総人口	131,833人	(-19)
男	65,852人	(+44)
女	65,981人	(-63)
世帯数	63,110世帯	(+12)

### リサイクル適性(A)

この印刷物は、印刷用の紙へリサイクルできます。

広報なりたは、グリーン購入法に基づく基本方針の判断基準を満たす用紙、誰にでも読みやすいUD(ユニバーサルデザイン)フォントを使用しています。