

# 広報 なりた

2018

12.15

No.1377



## ナイススイング!

元プロ野球選手が市内の子どもたちを指導する少年野球教室。子どものきれいなフォームに、講師も感心した様子でした。(11月23日・ナスパ・スタジアムで。8ページに関連記事)

### 主な内容

年末年始のお知らせ	2
「広報なりた」で振り返る2018年の主な出来事	6
成田市場の歳末イベント	18



年末年始の  
お知らせ

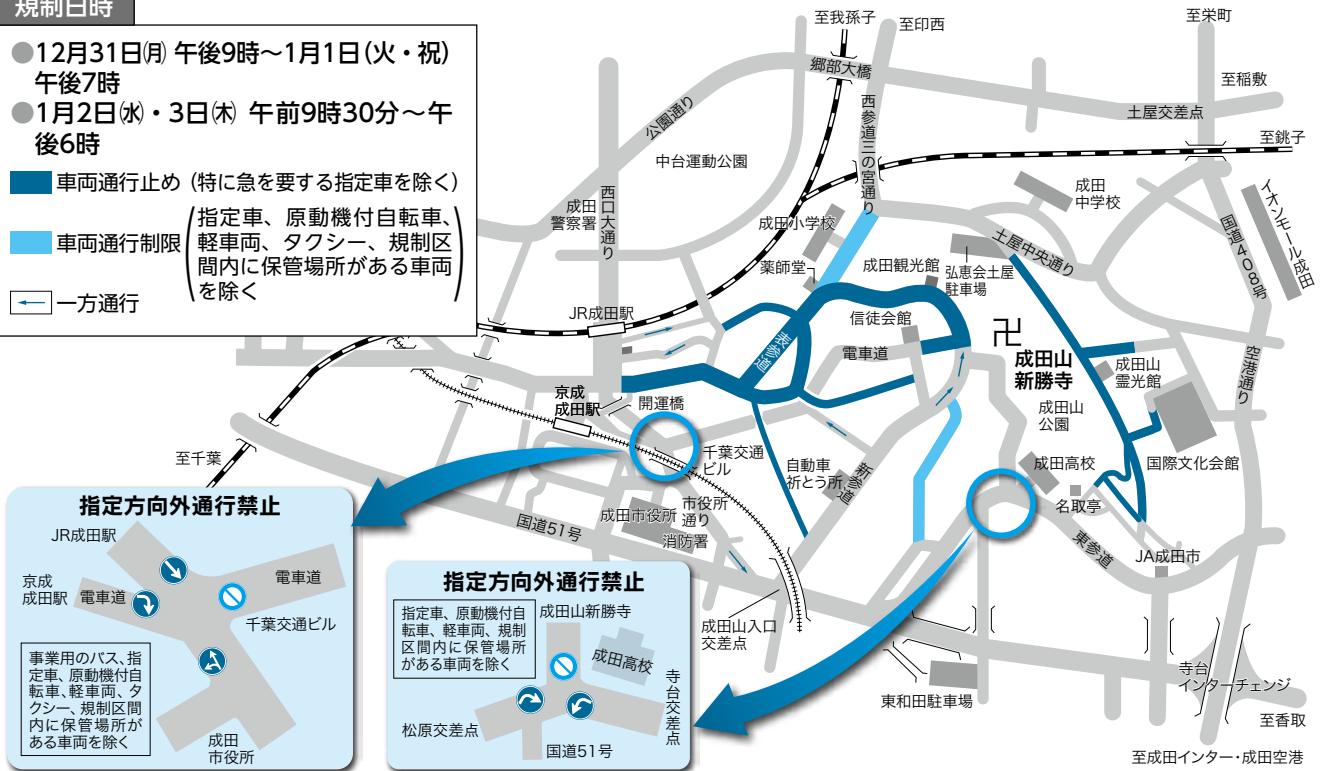
# 交通規制・ごみ収集 施設休館日にご注意を

## 交通規制図① (第1種交通規制)

### 規制日時

- 12月31日(月) 午後9時～1月1日(火・祝) 午後7時
- 1月2日(水)・3日(木) 午前9時30分～午後6時

- 車両通行止め (特に急を要する指定車を除く)
- 車両通行制限 (指定車、原動機付自転車、軽車両、タクシー、規制区間に保管場所がある車両を除く)
- ◀ 一方通行



年末から年始にかけて、参詣客などで成田山を中心に市街地が混雑します。そこで、交通の安全と混雑の緩和を図るために第1種交通規制

## 交通規制

## 交通規制図② (第2種交通規制)



### 規制日時

- 車両通行止め(特に急を要する指定車を除く)=1月4日(金)～31日(木) 午前10時～午後4時(5日(土)・6日(日)は午後5時まで)
- 車両通行止め(特に急を要する指定車を除く)=1月4日(金)～7日(月)・12日(土)～14日(月・祝)・19日(土)・20日(日)・26日(土)・27日(日) 午前10時～午後4時(5日(土)・6日(日)は午後5時まで)
- 車両通行止め(特に急を要する指定車、二輪車、軽車両を除く)=1月4日(金)～7日(月) 午前10時～午後4時(5日(土)・6日(日)は午後5時まで)
- 車両通行止め(事業用のバス、指定車、原動機付自転車、軽車両、タクシー、規制区間に保管場所がある車両を除く)=1月4日(金)～31日(木) 午前10時～午後4時(5日(土)・6日(日)は午後5時まで)

※くわしくは成田警察署(☎27・0110)へ。

年末年始のごみ処理

ごみの収集	年末	12月31日(月)まで通常通り
	年始	1月3日(木)から通常通り(下図の成田①地区は、1月中は夜間収集を行いますので、午後6時までに集積所にごみを出してください。そのほかの地区は通常通り午前8時30分までに出してください)
直接搬入	年末	成田富里いずみ清掃工場 ☎36-1689 可燃ごみ リサイクルプラザ ☎36-1000 ペットボトル、プラスチック製容器包装、ビン・カン、金物・陶磁器・ガラス類、有害ごみ、紙類、衣類・布類
	年始	年末 12月31日(月)まで通常通り(日曜日を除く) 午前8時30分～正午、午後1時～4時30分 年始 1月1日(火・祝)・2日(水)・6日(日) 午後6時～9時 1月3日(木)～31日(木) 午前8時30分～正午、午後1時～4時30分、午後6時～9時(16日(水)～31日(木)は午後8時まで) 1月13日(日)・20日(日)・27日(日)は休場 2月1日(金)から通常通り(日曜日を除く)
粗大ごみの回収	年末	成田富里いずみ清掃工場 ☎36-1689 12月28日(金)まで申し込みを受け付けます(土・日曜日、祝日を除く。申し込みが混み合うので回収が年明けになることがあります)
	年始	1月4日(金)から申し込みを受け付けます(土・日曜日、祝日を除く) 下図の成田①地区は、1月中は粗大ごみの回収を行いません。

成田①地区の範囲



成田富里いずみ清掃工場にごみを搬入するトラック

ごみの取り扱い

年末年始のごみの取り扱いは左表の通りです。  
大掃除などで出る多量のごみは、各地区のごみ集積所に出すと、ほかの人の迷惑になりますので、市の処理施設に直接搬入してください。  
また、軽トラク1台以上のごみを直接搬入する場合は、事前に各処理場へ連絡してください。  
特に、12月29日(土)・31日(月)に多

量のごみを搬入する場合は、12月28日(金)までに各処理場へ連絡をお願いし、連絡がない場合は当日の混雑具合によって持ち込みを断ることがあります。  
※くわしくはクリーン推進課(☎20・1530)へ。

し尿のくみ取り

12月は、し尿のくみ取りの申し込みが集中するため、希望日に作業ができない場合があります。  
年内のくみ取りを希望する場合

は、12月19日(水)までに申し込んでください。20日(木)以降の申し込みは、年明けの作業となります。  
なお、年明けは1月9日(水)から作業を開始します。  
※くわしくは環境衛生課(☎20・1531)へ。

年末年始 12/29～1/3 の救急医療機関

急病診療所 (☎27-1116) 赤坂1-3-1(保健福祉館敷地内)

診療科目	診療時間
内科・小児科	午前10時～午後5時(受け付けは午後4時45分まで) 午後7時～11時(受け付けは午後10時45分まで)
外科・歯科	午前10時～午後5時(受け付けは午後4時45分まで)

\* 症状や年齢によって対応が難しい場合もありますので、事前に連絡してください

印旛市郡小児初期急病診療所 (☎043-485-3355)

佐倉市江原台2-27(佐倉市健康管理センター内)

診療科目	診療時間
小児科	午前9時～午後5時(受け付けは午後4時45分まで) 午後7時～翌午前6時(受け付けは翌午前5時45分まで)

\* 15歳以下が対象です。来所前に連絡してください

成田市医療相談ほっとライン

24時間 いいサービス  
☎0120-24-1130

専門の医療スタッフが、24時間年中無休、無料で相談に応じます。

こども急病電話相談 ☎#8000

※ダイヤル回線からは☎043-242-9939へ。

医療機関ですぐに受診した方がよいか迷ったときに相談してください。看護師や小児科医師がアドバイスします。

相談時間=午後7時～翌午前6時

市の施設が年末年始は休みに

施設名	12/25	26	27	28	29	30	31	1/1	2	3	4	5	6
	火	水	木	金	土	日	月	火・祝	水	木	金	土	日
市役所(☎22-1111)*1	○	○	○	○	—	—	—	—	—	—	○	—	日曜 開庁日*2
下総支所(☎96-1111)、大栄支所(☎73-2111)	○	○	○	○	—	—	—	—	—	—	○	—	—
国保大栄診療所(☎73-2333)	○	—	—	○	—	—	—	—	—	—	○	—	—
市立図書館(☎27-2000)、公津の杜分館、公民館などの図書室*3	—	○	○	○	—	—	—	—	—	—	—	○	○
公民館(中央公民館・☎27-5911)*4、三里塚コミュニティセンター(☎40-4880)*5*6、もりんぴあこうづ(☎27-5252)*6、三里塚御料牧場記念館(☎35-0442)、美郷台地区会館(☎24-4352)、生涯学習会館(☎22-3958)、大栄B&G海洋センター・大栄運動場・大栄テニスコート・久茂富第一公園テニスコート(大栄B&G海洋センター・☎73-5110)、十余三パークゴルフ場(☎36-6811)、久住パークゴルフ場(☎40-9020)、久住体育館・久住テニスコート(☎36-1708)	—	○	○	○	—	—	—	—	—	—	○	○	○
保健福祉館(☎27-5000)、赤坂ふれあいセンター(☎26-0236)、男女共同参画センター(☎36-5569)、中台運動公園(陸上競技場・相撲場)、ナスパ・スタジアム・大谷津多目的広場・北羽鳥多目的広場(☎26-7251)、国際文化会館(☎23-1331)、子ども館(☎20-6300)*7	○	○	○	○	—	—	—	—	—	—	○	○	○
下総歴史民俗資料館(☎96-0080)	—	○	○	○	—	—	—	—	—	—	—	—	—
文化芸術センター(☎20-1133)	—	○	○	○	—	—	—	○	○	○	○	○	○
卸売市場(☎23-0021)	○	○	○	○	○	青果部のみ休み	—	—	—	—	—	○	—
中台運動公園(体育館・テニスコート・球技場)・大谷津テニスコート・スケートボードパーク(☎26-7251)	○	○	○	○	午後5時まで	午後5時まで	午後5時まで	—	午後5時まで	午後5時まで	○	○	○
下総運動公園(下総公民館・☎96-0090)	○	○	—	—	—	—	—	—	—	—	—	—	○
印東体育館(☎28-6078)	○	○	○	—	—	—	—	—	—	—	—	—	○
中郷運動施設(中郷公民館・☎22-4614)、十余三運動施設(☎32-0181)、滑河運動施設(☎96-0024)、高岡運動施設(☎96-0076)	—	○	○	—	—	—	—	—	—	—	—	—	○
豊住ふれあい健康館(☎37-7601)	—	○	—	—	—	—	—	—	—	—	—	○	○
成田市第1・第2・第3駐車場(商工課・☎20-1622)*8	○	○	○	○	○	午後5時まで	—	—	—	—	—	—	—

- \*1 出生・死亡・婚姻・離婚届など戸籍届け出は休日夜間受付(市役所地下1階)で受け付けます
- \*2 市民課、保険年金課、市民税課、資産税課、納税課、子育て支援課の一部の業務のみ
- \*3 ブックポストも利用できません
- \*4 1月29日(火)～2月3日(日)の予約受け付けは1月4日(金)から

- \*5 1月4日(金)は、三里塚コミュニティセンターは図書室のみ休み
- \*6 12月28日(金)は、なかよしひろばは午後2時まで
- \*7 12月28日(金)は、なかよしひろばは午後2時まで、ふれあいひろばは午後5時まで
- \*8 年始は1月7日(月)午後6時から

年末年始は有料に

国際文化会館の駐車場

成田山新勝寺参詣客などのために、12月31日(月)～1月4日(金)と1月中の土・日曜日、祝日は国際文化会館の駐車場が有料の臨時駐車場となります。  
 ※くわしくは国際文化会館(☎23-1331、月曜日、祝日の翌日は休館)または文化国際課(☎20-1534)へ。

コンビニ交付サービス

12月29日(土)～1月3日(木)は、証明書(住民票、印鑑登録証明書、戸籍謄・抄本、戸籍の附票)の交付サービスを休止します。  
 ※くわしくは市民課(☎20-1525)へ。

# 一人で悩まないで

市では、市民の皆さんが日常生活を送る中で遭遇する困り事や不安を解決するため、各種相談窓口を開設しています。

秘密は厳守されるので、安心して相談してください。

会場 市民相談室(市役所2階)

対象 市民

相談料 無料

注意事項

○裁判所で取り扱い中の事件については相談できません

○法人からの相談は受けません

○受け付けは終了時間の30分前までです。正午～午後1時は相談できません

○祝日などにより、相談日の変更となる場合があります

○弁護士法律相談、女性のための相談は予約が必要です。直接または電話で市民協働課(☎20・1507)へ

市民生活相談

日時 11月・金曜日 午前9時～午後4時

内容 相続、離婚、相隣関係など  
相談員 元裁判所調停委員

弁護士法律相談(予約制)

日時 水曜日 午後1時～4時(1組当たり30分)

内容 金銭貸借、損害賠償など  
相談員 県弁護士会所属の弁護士

女性のための相談(予約制)

日時 木曜日 午前10時～午後4時(1組当たり50分)

内容 夫婦、DV、セクハラなど  
相談員 女性カウンセラー

もめごと・なやみごと・苦情相談

日時 第4火曜日 午前10時～午後3時

内容 差別や名誉毀損、嫌がらせなど人権侵害、国の行政に対する意見や要望など

相談員 人権擁護委員、行政相談委員

税務相談

日時 第3火曜日 午前10時～午後3時

内容 確定申告、相続税など  
相談員 県税理士会所属の税理士

不動産相談

日時 第3火曜日 午前10時～正午

内容 宅地・建物の売買、賃貸借など  
相談員 県宅地建物取引業協会印  
旌支部相談員

外国人相談

市内で生活する外国人が対象です。

皆さんの周りに困っている人がいたら、教えてあげてください。

日時 第2・4金曜日 午後1時～4時

内容 健康保険、年金、税金など、日常生活における諸問題

取り扱い言語 英語、中国語、スペイン語、ポルトガル語、各言語による案内は下記の通り

※くわしくは市民協働課(☎20・1507)へ。このほかの相談

については13ページを確認してください。

## CONSULTATION SERVICE FOR FOREIGNERS

- ◆Date Every 2nd and 4th Friday
- ◆Time 1:00P.M. ~ 4:00P.M. (Reception ends at 3:30P.M.)
- ◆Place Narita City Hall 2F Meeting Room
- ◆Subject To advise and help you solve problems you encounter such as health insurance, pension and tax etc. while living in Narita
- ◆Charge Free
- ◆Inquiry "SHIMINKYODOKA" ☎0476-20-1507

## SERVICIO DE CONSULTA PARA EXTRANJEROS

- ◆Fecha segundo y cuarto viernes
- ◆Horario 13:00~16:00 (recepta hasta 15:30)
- ◆Lugar segundo piso del edificio (municipalidad) "Sala de Consulta"
- ◆Contenido de consulta problemas varios de la vida diaria como seguro de salud, pension, impuestos
- ◆Costo gratuito
- ◆Información "SHIMINKYODOKA" ☎0476-20-1507

## 為外国人服務的諮詢窗口

- ◆諮詢日 毎月第二和第四之星期五
- ◆諮詢时间 下午1時～下午4時(最後登記面談時間為3時30分)
- ◆諮詢地点 市役所2樓會議室
- ◆諮詢内容 日常生活上之各種問題 包括:健康保險, 年金, 税金等
- ◆諮詢費 免費
- ◆查詢電話 "市民協働課" ☎0476-20-1507

## SERVIÇO DE ACESSORIA AOS ESTRANGEIROS

- ◆Período 2ª e a 4ª semana de 6ª feira do mês
- ◆Horário 13:00 Hs ~ 16:00 Hs (15:30 Termina Recepção)
- ◆Local Prefeitura de NARITA 2º Andar "Sala de Consulta"
- ◆Objetivo Eventuais problemas do cotidiano, como pensão, seguro de saúde e impostos.
- ◆Serviço gratuito
- ◆Informação "SHIMINKYODOKA" ☎0476-20-1507

「広報なりた」で振り返る

# 2018年の主な出来事

平成30年も、あと半月で終わろうとしています。皆さんにとって、この1年はどんな年でしたか。今年の市内の主な出来事を「広報なりた」からピックアップしてみました。



⑧ナスパ・スタジアムで開会式



⑨心をつなげる選手たち



⑩ナショナルコーチの指導を受ける子どもたち



⑫リニューアルを記念して元日本代表によるバレーボール教室を開催



⑬協定書を手にする小泉市長(右)と郵便局関係者

1月

アメリカのナショナルコーチとトッ  
プアスリートが小中学生を指導す  
る「陸上クリニック」が開催①

2月

大栄B&G海洋センターがリニュー  
アル②

3月

圏央道(大栄JCT)〜松尾横芝IC  
の起工式が開催

4月

保健福祉館内に「子育て世代包括  
支援センター」を開設

日本郵便株式会社と「郵便局のみ  
まもりサービス」をふるさと納税  
の返礼品とすることに關する協定  
を締結③

成田山開基1080年を記念して  
市川海老蔵さんが御練りを行う④

祝賀市民大提灯行列が開催

5月

成田空港が開港40周年を迎える⑤



⑤上空から見た現在の第1ターミナル



④手を振る市川海老蔵さんと堀越勸玄くん



⑦愛犬との憩いの場に



⑥完成した新庁舎



⑪駅前の新たなランドマーク



⑩くす玉を割り達成を祝う

三里塚消防署の新庁舎が完成⑥

●6月

成田市空き家バンクを創設

「成田ラグビーフェスティバル」が開催

●7月

新副市長に小幡章博氏が就任

広沼街区公園内に「ドッグラン」がオープン⑦

●8月

「世界女子ソフトボール選手権大会」が本市で開幕⑧⑨

●9月

「もりんぴあこづづ」が来館100万人を達成⑩

●10月

公津の杜に「西部西地域包括支援センター」がオープン

図柄入りナンバープレートの交付が開始

JR成田駅前広場で「成田からくり時計」がお披露目⑪

●11月

アイルランドパラ水泳チームによる「水泳教室」が開催

少年野球教室 11月23日



## プロの技術を伝授

市内の少年野球チームを対象とした「少年野球教室」が、ナスパ・スタジアムで開催されました。講師を務めたのは千葉ロッテマリーンズOBの黒木知宏さん、丹波健二さん、本西厚博さん。子どもたちは走塁・守備・打撃の練習を行い、ベースの回り方や送球フォームなどのアドバイスを受けました。最後は子どもたちと講師が一対一で対決。往年の名選手と勝負できるとあって、真剣な表情で挑んでいました。



①ボールの握り方を教わる②講師の話を受ける子どもたち③ベースの回り方を練習④名ピッチャーと真剣勝負

ロードレース大会 11月13日

## 声援を受けながら力走

市内の各小学校の代表選手がタイムを競う「ロードレース大会」が中台運動公園陸上競技場で行われました。小学5・6年生356人が参加し、男女ごとに分かれてレースを行いました。公園内に設けられたコースには坂道もあり、選手たちは苦しそうな顔を見せながらも、沿道や競技場のスタンドからの声援を励みに力走。一秒でも速くゴールしようと、全力で走り切りました。



全力を出し切って

大栄ふるさとふれあいまつり 11月23日



## さまざまな催し物に大満足

大栄地区の秋の恒例行事である「大栄ふるさとふれあいまつり」が日本自動車大学校で開催されました。会場には多種多様な模擬店が軒を連ね、ほかにもカスタムカーの展示や焼き芋の無料配布などが行われました。また、メインステージでは地元の子どもたちやサークルがダンスや演奏を披露。好天に恵まれたこともあり会場は終始にぎわいを見せていました。



リズムに合わせて元気よく踊る





産業まつり 11月17日・18日



## 成田の名産品が一堂に

市内の商工業・農業などをより多くの人に知ってもらおうと「産業まつり」が国際文化会館で開催されました。会場では、市内の農家の人が心を込めて作った農産物や、熟練の技術で作られた工芸品が展示・販売されました。また、会場いっばいに並んだ食べ物や日用品など50以上の模擬店には、あちこちに行列が。来場者は成田の名産品を見たり買ったり味わったりと、思い思いに満喫していました。



①房総の太巻さずしの作り方を実演②たくさんの人で大にぎわい③親子で一緒に餅つき

### 千葉県功労者表彰

## 大森基夫さんが受賞

千葉県警察嘱託歯科医を務める大森基夫さん(玉造)が「文化の日千葉県功労者表彰・警察功労」を受賞しました。大森さんは歯科医として地域医療に携わる傍ら、昭和61年から千葉県警察嘱託歯科医として、医学知識と豊富な経験を生かし、身元不明者の特定のために尽力してきました。また、平成23年の東日本大震災発生後には福島県で犠牲者の身元確認を行うなど、犯罪捜査や警察業務に貢献してきました。



表彰状を手にする大森さん

ヒンメリ作り 11月24日



## 北欧のインテリアを身近に

フィンランドの伝統的な装飾品を作る「ヒンメリ作り」が中台体育館で行われました。ヒンメリは、パイプ状のパーツに糸などを通して多面体に組み上げた飾り物。今回は杉材を使って二十面体の作品を作りました。参加者は木材でできた温かみのあるヒンメリを見て「家に持ち帰って飾るのが楽しみ」と満足そうに話していました。



一つ一つの行程を慎重に

暮

ら

し

の

お

知

ら

せ

Information

## 素案の公表と意見の募集

# 各計画を閲覧できます

市では次の各計画について案をそれぞれ公表し意見を募集します。

閲覧場所⇨各担当課、行政資料室

(市役所1階)、下総・大栄支所

各公民館、市立図書館、保健福

祉館、もりんぴあこうづ、三里

塚コミュニティセンター、赤坂

ふれあいセンター、市ホームページ

計画(素案)名と担当課	閲覧期間	提出期限 提出・問い合わせ先
文化芸術推進基本計画 文化国際課 (市役所4階)	12月17日(月)~ 1月16日(水)	○1月16日(水)(必着) ○〒286-8585 花崎町760 ☎20-1534 FAX22-4494 Eメール bunkoku@city.narita.chiba.jp
災害廃棄物処理計画 クリーン推進課 (市役所5階)		○1月16日(水)(必着) ○〒286-8585 花崎町760 ☎20-1530 FAX22-4449 Eメール clean@city.narita.chiba.jp
公共下水道事業経営戦略 下水道課 (市役所5階)		○1月16日(水)(必着) ○〒286-8585 花崎町760 ☎20-1553 FAX24-4354 Eメール gesui@city.narita.chiba.jp
用途地域等指定方針及び指定基準 都市計画課 (市役所5階)		○1月16日(水)(必着) ○〒286-8585 花崎町760 ☎20-1560 FAX22-4493 Eメール toshikei@city.narita.chiba.jp
水道事業ビジョン 水道部業務課 (山口293-1)		○1月16日(水)(必着) ○〒286-0012 山口293-1 ☎22-0269 FAX22-6122 Eメール gyomu@city.narita.chiba.jp

⇨(http://www.city.narita.chiba.jp/shisei/page00100.html)

意見の提出方法⇨閲覧場所にある

意見提出書に必要事項を書いて

直接・郵送・FAX・Eメール

のいずれかで各担当課へ

結果の公表⇨市の考えと併せて

ホームページなどで掲載

※くわしくは各担当課へ。

## 国の教育ローン

### 在学中の子どもを

### 半額補給

市では、国の教育ローンの融資を受けて、高校・大学などに入学する人や在学している人、その親族に、在学期間中の子どもの半額を補給します。

対象⇨金融機関から国の教育ロー

ンの融資を受け、次の2つの条

件を満たす人

○市内に1年以上住民記録がある

○市税を完納している

利子補給期間⇨交付決定された月

からの在学期間(最長7年間。

留年した年数は除く)

申請に必要な物⇨返済予定表、住

民票(世帯全員が記載された物)、

平成29年度分の市税納税証明書、

印鑑、入学または在学を証明で

きる物

※くわしくは教育総務課(☎20-

1580)へ。

## いづみ聖地公園

### 墓地の清掃は定期的に

墓地の清掃をしないであると、雑草が生い茂って隣接する墓地の使用者に迷惑が掛かります。

墓地を管理する時間が取れない

人には、いづみ聖地公園管理組合

が清掃を有料で代行する制度があ

ります。清掃の代行を希望する人

は、同組合(☎36・2292)へ申

し込んでください。

### 住所などが変わったら手続きを

墓地使用許可書の記載内容(住所・本籍・保証人など)に変更があった場合は速やかに手続きしてください。

特に住所変更があった場合、納

付書などの重要書類が届かなくな

りますので、忘れずに手続きして

ください。

### 許可の取り消しに注意

次のいずれかに当てはまる場合、墓地の使用許可を取り消されることがありますので注意してください。

○使用者が死亡し、承継者がいないとき

○使用者が住所不明となって7年を経過したとき

○普通墓地使用者が、許可を受けた日から2年を経過しても開障

(外柵)を設置しないとき

○3年間管理料の納付がないとき

霊園内の管理事務所には式場と和室があり、納骨式・回忌などの

法要に利用できます。

料金(1時間当たり)

○式場

・使用料:2、484円。4時間

を超えるると1、080円

・冷暖房費:270円

○和室

・使用料:1、080円。4時間

を超えるると540円

・冷暖房費:54円

※くわしくは環境衛生課(☎20-

1531)、いづみ聖地公園管

理組合(☎36・2292)へ。

## 30年度の結果を公表

平成30年度に実施した定期監査（学校監査）の結果を地方自治法第199条第9項に基づきお知らせします。

成田市監査委員 三浦 弘

同 佐々木 宏之

同 平良 清忠

期日 10月9日・16日・18日

対象 遠山小学校、三里塚小学校、公津小学校、平成小学校、本城小学校、公津の杜小学校、遠山中学校、西中学校、公津の杜中学校

方法 平成30年4～8月末日までの財務に関する事務事業の執行と施設などの管理状況について諸帳簿類を調査し、関係職員から説明を受け監査を実施

## 結果

○予算の執行

「所管する事務事業は、その目的に沿って執行されており、適正なもの」と認められた。

なお、予算執行に当たっては、教育効果や年間行事などの状況を的確に判断し、時機を失することなく、また、目的に沿って執行されるよう引き続き留意されたい」  
○施設などの管理

「校長室、職員室における現金などの管理状況について、金庫の施錠・鍵の管理は適正に行われていた。理科準備室の薬品保管庫についても、施錠・鍵の管理は適正に行われていた。また、施設の修繕などについては、定期的な安全点検により、修繕が必要な箇所の把握と速やかな修繕を行い、適切に管理されていた。

図書室の管理運営については、

各校に配置された学校図書館司書を中心に、児童生徒の読書意欲を高める工夫がなされており貸し出し状況も良好であった」

※くわしくは監査委員事務局（☎20・1572）へ。

## 利用してください

マイナンバーカードまたは住民基本台帳カードを利用して、全国のコンビニエンスストア（セブン・イレブン、ローソン、ファミリーマートなど）、イオン（成田店を含む二部店舗）で住民票、印鑑登録証明書、戸籍謄抄本・戸籍の附票（本市に本籍がある人のみ）が取得できます。なお、市役所の閉庁時でも、毎日午前6時30分から午後1時まで利用できます。

## 冬季の省エネルギー対策

### 室温は20℃を目安に

コンビニ交付サービスの利用には事前に暗証番号の設定が必要で、マイナンバーカードを持っていない人で利用者証明用電子証明書の発行を希望しなかった人は、市民課（市役所1階）、下総・大栄支所で申請できます。

※くわしくは同課（☎20・1525）へ。

冬はエネルギーの消費量が增大します。普段以上に省エネを心掛きましょう。

○室温は20℃を目安に体調を考慮しながら暖房の温度設定をする  
○1部屋に集まったり、公共施設や商業施設を利用したりする「ウォームシェア」で、暖房の稼働台数を減らす

○電気・ガス・石油機器の購入時は省エネタイプを選ぶ

○電気製品は電源を入れたままにせず、長時間使わないときはプラグを抜く

○冷蔵庫内は物を詰め込み過ぎないようにし、季節に合わせて温度調節を行う

○料理の下ごしらえに電子レンジ

## 今月の納期限

1月4日(金)

- ①固定資産税(第3期)
- ②国民健康保険税(第6期)
- ③後期高齢者医療保険料(第6期)
- ④介護保険料(第6期)

※くわしくは①②納税課（☎20-1519）、③保険年金課（☎20-1526）、④介護保険課（☎20-1545）へ。

※くわしくは環境計画課（☎20・1533）へ。

を活用する  
○風呂は冷めないうちに続けて入浴する  
○シャワーは流したままにしない  
公共施設でもウォームシェア  
市では、ウォームシェアを推進するため、公共施設の一部を開放しています。開放場所・日時・条件は、各施設に確認してください。  
開放施設 市役所、大栄支所、もりんぴあこづつ、三里塚コミュニティセンター、赤坂ふれあいセンター、子ども館、保健福祉館、保健福祉館大栄分館、男女共同参画センター、国際文化会館、市体育館、豊住ふれあい健康館、中央・下総・大栄公民館、市立図書館

# 市長日誌

11月16日～30日

16日	仁川広域市中区友好訪問団表敬訪問
	産業まつり（～18日）
17日	明治大学・成田社会人大学修了式
18日	国際こども絵画交流展表彰式
20日	議会運営委員会 定例記者会見
21日	大阪府泉佐野市市制施行70周年記念・国際シンポジウム
22日	12月定例市議会開会（～12月12日）
	大栄ふるさとふれあいまつり
23日	国土交通省石井啓一大臣県内視察（成田空港、北千葉道路押畑地先）
27日	市議会一般質問（～30日）



定例市議会（22日）

パスポートの申請・交付

市役所で手続きができます

市では、パスポートの申請・交付窓口を開設しています。申請できるのは、日本国籍を有し市に住民記録がある人、または、県外に住民記録があり、学生や単身赴任などで継続的に市内に居住している人などです。余裕を持って申請してください。

取り扱い業務

- 新規・切り替え申請と交付
- 記載事項変更申請と交付
- 査証(ビザ)欄の増補申請と交付
- 紛失・盗難・焼失の届け出
- 受付日時(祝日・年末年始を除く)
- 申請：月々金曜日 午前9時～

本人確認書類(1～2点)

<b>A</b> 1点でよいもの	運転免許証、マイナンバーカード、住民基本台帳カード(顔写真付き)など
<b>B</b> 2点必要なもの (Aの書類を持っていない場合、①2点または①+②)	①保険証、年金証書・手帳、介護保険被保険者証など ②学生証(顔写真付き)、身体障害者手帳、公的機関が発行した資格証明書(顔写真付き)など

午後4時30分

○交付：月々金曜日、日曜日 午前9時～午後4時30分

交付までの日数⇒申請日から9日

目(土・日曜日、祝日、振替休日、年末年始を除く)以降

必要書類(初めて申請する場合)

- 一般旅券発給申請書：申請書は市民課(市役所1階)、下総・大栄支所、市民課赤坂分室で配布しています
- 戸籍謄(抄)本(一通)：申請日前6カ月以内に発行された物
- 写真(1枚)：サイズは縦45×横35ミリメートル(カラー・白黒どちらでも可)。無帽で正面を向き、背景の無い6カ月以内に撮影した物

- 本人確認書類(左上表の通り) 県外に住民記録があり、本市に住んでいる人は住民票(申請日前6カ月以内に発行された物)と、本市に住んでいることを証明する書類が必要です。

なお、切り替え申請や記載事項変更申請については、必要書類が異なりますので、事前に市民課(☎20・1525)へ問い合わせてください。

手数料⇒申請内容により異なる  
※くわしくは同課へ。

償却資産の申告

事業主の皆さんへ

償却資産とは、事業に使用する機械・器具・備品・外構・太陽光発電設備などです。1月1日現在、市内に償却資産を所有する事業主は、1月31日(木)までに申告してください。eLTAx(エルトックス)を利用すると、電子申告ができます。

なお、太陽光発電設備や中小企業者などが導入する先端設備に係る課税標準の特例などにより軽減の対象となる場合もあります。詳細は市ホームページ(<http://www.city.narita.chiba.jp/kurashi/index0125.html>)で確認してください。

※くわしくは資産税課(☎20・1514)へ。

空港周辺地域の騒音対策

内容設置工事の助成

市では、成田国際空港のさらなる機能強化に伴う環境対策(深夜早朝対策)の一環として、10月1日から、寝室の窓設置工事など

3階へ

窓効果体験住宅の見学

成田国際空港では、窓の防音効果を体験できる住宅を西大須賀地区に設けています。見学を希望する人は、事前に申し込みが必要です。

※くわしくは窓設置工事については空港対策課(☎20・1521)、窓効果体験住宅の見学については平日の午前9時～午後5時に成田国際空港(☎0570・000・955)へ。

放射線量測定結果

11月に測定した次の場所は、放射線量が除染目標値(0.23マイクロシーベルト/時)以下でした。

測定場所=小中学校、保育園・幼稚園・認可外保育施設、市役所、下総・大栄支所、大清水大気測定局(遠山中敷地内)、幡谷大気測定局(久住体育館隣)

※詳細は、市ホームページ(<http://www.city.narita.chiba.jp/anshin/page113900.html>)に掲載しています。くわしくは環境対策課(☎20-1532)へ。

農産物などの放射性物質検査の結果

11月に検査した次の品目は、放射性物質が基準値以下でした。

検査品目=人参、キャベツ、レンコン、ミカン

※詳細は、市ホームページ(<http://www.city.narita.chiba.jp/anshin/page164300.html>)に掲載しています。くわしくは農政課(☎20-1541)へ。



# 困りごと・悩みごと相談室

一人で悩んでいないで相談してみませんか？

相談は無料で秘密は厳守されます。この機会に日頃感じている疑問や悩みを解消してみたいはかがですか。

※期日中の12:00～13:00、祝日、12月29日(土)～1月3日(木)は相談を実施していません。また、日程は変更になる場合があります。

相談名	期日	時間	場所	問い合わせ先
市民生活相談(離婚・相続・ 相続関係・金銭貸借など)	月・金曜日	9:00～16:00	市役所2階市民相談室 ※各相談の受け付けは、終 了時間の30分前まで。予 約制の相談は、予約の時 間までに来てください。	市民協働課 ☎20-1507 ※裁判所で係属中の事件 や法人からの相談は受 けません。弁護士法律 相談(同年度中に相談 は2回まで)の1月分の 予約は12月26日(水)午 前8時30分から受け付 けます。
弁護士法律相談(予約制)	水曜日	13:00～16:00		
女性のための相談 (DV含む・予約制)	木曜日	10:00～16:00		
外国人相談(英語・中国語・ スペイン語・ポルトガル語)	12月28日(金)、1月11日(金)	13:00～16:00		
税務相談	12月18日(火)、1月15日(火)	10:00～15:00		
不動産相談	12月18日(火)、1月15日(火)	10:00～12:00		
もめごと・なやみごと・ 苦情相談(人権・行政相談)	1月22日(火)	10:00～15:00		
市民よろず相談	12月15日(土)、1月19日(土)	13:00～16:00	保健福祉館	市民よろず相談室 内田さん☎91-5313
司法書士法律相談	12月19日(水)、1月16日(水)	18:00～20:00	保健福祉館	千葉司法書士会佐倉支部 菊池さん☎043-235-7687
司法書士による電話相談	月・水・土曜日 (年内は12月19日(水)まで。 次回は1月7日(月))	月・水曜日14:00～17:00 土曜日10:00～15:00	電話相談のみ (☎0120-971-438)	千葉司法書士会 ☎043-246-2666
法務局不動産登記相談 (相続・抵当権抹消など、予約制)	月～金曜日	9:00～16:00	法務局成田出張所	法務局成田出張所 ☎23-2313
土地家屋調査士登記相談 (土地境界・分筆・新築建 物登記など)	1月9日(水)	9:00～12:00	法務局成田出張所	千葉県土地家屋調査士 会印旛支部 岩淵さん ☎043-485-1835
住宅無料耐震相談(予約制)	12月21日(金)	9:00～16:00	市役所5階502会議室	建築住宅課 ☎20-1564
	1月19日(土)	9:30～16:00	市役所5階501会議室 (午後は自宅でも可)	
子育て中の人々の職業相談	月～金曜日	8:30～17:00	市役所2階マザーズコーナー	ハローワーク成田マザーズ コーナー ☎20-0567
消費生活相談	月～金曜日	9:30～16:30	市役所2階消費生活センター	消費生活センター☎23-1161
商工業者よろず支援拠点 サテライト相談(予約制)	12月20日(木)、1月17日(木)	10:00～16:00	商工会館2階相談室	商工会議所 ☎22-2101
社労士年金相談	水曜日	10:00～15:00	市役所1階相談室	保険年金課 ☎20-1547
交通事故相談(予約制)	1月8日(火)	10:00～15:00	市役所2階相談室	交通防犯課 ☎20-1527
障がい者相談	月～土曜日	9:00～18:00	保健福祉館	ほっとすまいるセンター ☎27-1106
心配ごと相談	木曜日	13:00～16:00	保健福祉館	社会福祉協議会 ☎27-7755
	12月21日(金) 1月11日(金)		保健福祉館大栄分館 下総地域福祉センター	
くらしと就労相談	月～金曜日	8:30～17:15	商工会館1階	暮らしサポート成田 ☎20-3399
家庭児童相談	月～金曜日	9:00～16:00	市役所2階家庭児童相談室	子育て支援課 ☎20-1538
就学相談(予約制)	月～金曜日	9:00～17:00	教育センター	教育センター ☎20-2922
教育相談(予約制)	火曜日	9:00～16:00	教育センター	教育センター ☎20-2922
不登校相談	月～金曜日	9:00～17:00	ふれあいる一む21	ふれあいる一む21 ☎20-1414
学校教育全般・いじめ相談	月～金曜日	9:00～17:00	教育指導課(市役所5階)	教育指導課 ☎20-1582
教育相談(家庭教育・青少年教育)	月～金曜日	9:00～17:00	教育センター	教育相談室 ☎22-5100
農地・農政相談(予約制)	1月9日(水)	8:30～11:30	下総支所	農政課☎20-1542
		13:30～16:30	大栄支所	

## ②営利企業等従事制限に係る許可の状況(平成29年度)

申請件数	承認件数	事由
42件	42件	地域の共同活動組織・活動調査指導員など

# 9 退職管理

地方公務員法が一部改正され、再就職した元職員による働きかけの規制などが規定されました。本市においても、再就職情報の届け出などを定めた成田市職員の退職管理に関する条例を制定し、職員の退職管理の適正を確保する取り組みを行っています。

在職時に部長級および課長職に就いていた元職員から届け出のあった再就職情報の件数は、12件(平成28年度と平成29年度退職者を合わせた件数)です。

退職管理の状況については、市ホームページ(<http://www.city.narita.chiba.jp/shisei/page052300.html>)でも公表しています。

# 10 研修

## ①実施状況(平成29年度)

### ア 一般研修

同じ階層に属する職員に共通の研修内容を一定の場所で一時期に行う集合研修です。多数の職員が知識を体系的に学び、相互啓発の機会が得られ、市の実情に応じた研修ができるものです。

名称	受講者数(人)
新規採用職員第1次研修	56
新規採用職員第2次研修	47
中級職員研修	33

### イ 特別研修

各行政分野において、職務遂行能力や技術を高め、より高度で、新しい専門的知識を習得するために行う研修です。

名称	受講者数(人)
接遇研修	78
法制執務研修	42
公務員倫理研修	162
新任係長研修	41
ハラスメント防止研修	49
女性活躍推進研修	51

### ウ 派遣研修

専門的な内容について、効率的な研修を実施するため、外部研修機関などに職員を派遣して実施する研修です。

名称	受講者数(人)
自治大学校	2
市町村職員中央研修所	13
千葉県自治研修センター	154
印旛郡市広域市町村圏事務組合	158
全国建設研修センター	9
海外行政視察派遣研修	1
消防大学校	2
千葉県消防学校	34
救急救命東京研修所	2
千葉県派遣研修	1
観光庁派遣研修	1
各課専門実務研修	284



日頃から救助訓練を実施

# 11 福祉と利益の保護

地方公務員法は、職員の福利厚生を図る制度として、共済制度(地方公務員法第43条)、厚生制度(地方公務員法第42条)を定め、また、これらとは別に公務災害補償制度(地方公務員法第45条)を定めています。

## ①福利厚生制度の状況

### ア 共済組合

職員の共済制度は、地方公務員等共済組合法に基づき、千葉県市町村職員共済組合が行っています。その費用は職員の掛け金と市の負担金で賄われており、その内容は、短期給付事業(健康保険関係)、長期給付事業(年金保険関係)、福祉事業(健康診断事業など)です。

### イ 職員互助会

職員の厚生制度は、地方公務員法において職員の福利厚生について計画し、実施することが義務付けられていることから、本市では成田市職員互助会が、市に代わり職員の保健、元気回復のほか厚生に関する事業を行っています。その費用は職員の掛け金と市の補助金で賄われており平成29年度の職員互助会歳出決算額は24,053,813円で、市からの補助金は6,768,143円でした。

## ②安全衛生管理の状況(平成29年度)

職員の健康の保持増進のため、労働安全衛生法に基づく定期健康診断などを行っています。

健康診断などの名称	受診者・受講者数(人)
定期健康診断	714
腰痛・頸肩腕障害検診	23
B型肝炎予防接種	(延べ)125
健康相談	(延べ)242
健康管理講習会	248

## ③公務災害補償の状況

職員が公務上の災害(負傷、疾病、障がいまたは死亡)または通勤中の災害に遭った場合に、その災害によって生じた損害を補償し、必要な福祉事業を行うことにより、被災職員とその家族の生活の安定、福祉の向上に寄与することを目的とします。補償の種類には、療養補償、休業補償、傷病補償年金、障害補償、介護補償、遺族補償、葬祭補償などがあります。

平成29年度の認定件数は、11件(公務災害8件、通勤災害3件)でした。

# 12 公平委員会に関する事項

平成29年度において、本市職員が公平委員会に対し行った勤務条件に関する措置の要求と不利益処分についての審査請求は次の通りです。

区分	件数
勤務条件に関する措置の要求	0
不利益処分についての審査請求	0

※くわしくは人事課(☎20-1505)へ。

## 3 給与

時間外勤務手当 (決算)	平成29年度	支給実績	541,857千円
		職員1人当たり 平均支給年額	410千円 (476千円)
	平成28年度	支給実績	532,992千円
		職員1人当たり 平均支給年額	407千円 (482千円)

カッコ内の数は、支給対象職員1人当たり平均支給年額

## 4 特別職の報酬など

特別職の給料、議員の報酬の月額「成田市特別職報酬等審議会」の答申を受けて、「特別職の職員の給与に関する条例」などで次の通り定められています。現在の報酬などの月額は平成10年4月1日(市長は平成6年4月1日)から適用されています。

(平成30年4月1日現在)

区分	報酬などの月額	期末手当	
市長	930,000円	(平成30年度支給割合)	
副市長	800,000円		
教育長	740,000円	6月期	2.125月分
議長	530,000円	12月期	2.275月分
副議長	490,000円	合計	4.400月分
議員	470,000円		

## 5 勤務時間や勤務条件

### ①勤務時間

職員の勤務時間は原則として次の通りです。

勤務時間	休憩時間
午前8時30分～午後5時15分	正午～午後1時

公務の運営上の事由により特別の勤務形態によって勤務する必要のある職員(消防職員など)は、特別の勤務時間の割り振りを定めています

### ②休暇など

#### ア 種類

種類	内容
年次有給休暇	1年度ごとに20日付与されます。残日数は翌年度に限り繰り越すことができます。
病気休暇	負傷または疾病のため療養する必要があり、勤務しないことがやむを得ないと認められる場合に承認される休暇です。
特別休暇	特別な事由により、勤務しないことが相当である場合に承認される休暇です。
介護休暇	配偶者または2親等以内の親族などの介護をするため、勤務しないことが相当であると認められる場合に承認される休暇です。
育児短時間勤務	職員が小学校就学の始期に達するまでの子を養育するために、承認を受けて短時間勤務をすることができます。



市役所庁舎の外観

## イ 年次有給休暇の取得状況

対象職員数A	総付与日数B	総取得日数C	平均取得数C/A	消化率C/B
780人	31,550日	9,627日	12.3日	30.5%

対象職員数とは、平成29年4月1日～平成30年3月31日までの全期間を在職した市長事務部局の職員をいい、当該期間中に中途に採用された者および退職した者ならびに育児休業または休職などの事由のある職員を除きます。総付与日数とは、平成29年4月1日現在において各職員に付与された日数(前年からの繰越日数を含む)を合計したものです

## ウ 育児短時間勤務の取得状況(平成29年度)

男性職員	女性職員	合計
0人	8(3)人	8(3)人

カッコ内の数は、平成29年度において新たに承認を受けた職員の人数です

## 6 休業

### ①種類

種類	内容
育児休業	3歳未満の子を養育するために、承認を受けて職務に従事しないことができます。
部分休業	小学校就学の始期に達するまでの子を養育するために、承認を受けて勤務時間の一部について勤務しないことができます。
配偶者同行休業	外国での勤務などをする配偶者と生活を共にするため、承認を受けて職務に従事しないことができます。

### ②取得状況(平成29年度)

種類	男性職員	女性職員	合計
育児休業	2(1)人	42(20)人	44(21)人
部分休業	1(1)人	18(5)人	19(6)人
配偶者同行休業	0(0)人	1(1)人	1(1)人

カッコ内の数は、平成29年度において新たに承認を受けた職員の人数です。自己啓発等休業については実績がありませんでした

## 7 分限処分と懲戒処分

### ①分限処分の状況(平成29年度)

処分の種類	降任	免職	休職	降給
職員数(人)	0	0	26	0

分限処分とは、職員がその職責を十分に果たすことができない場合に行う処分、公務能率の維持を目的としてなされます

### ②懲戒処分の状況(平成29年度)

処分の種類	免職	停職	減給	戒告
職員数(人)	0	0	0	1

懲戒処分とは、職員の一定の義務違反に対する道義的責任を問うための処分、公務における規律と秩序を維持することを目的としてなされます

## 8 服務

### ①服務規律の確保に関する取り組み(平成29年度)

時期	内容	発信者
平成29年 6月	職員の綱紀保持の徹底について	副市長
平成29年12月	職員の綱紀保持の徹底について	副市長
平成29年12月	公務員倫理研修(係長・主査級対象)	企画政策部長
平成29年12月	公務員倫理研修(管理職対象)	企画政策部長

# 3 給与

## ①人件費(平成29年度普通会計決算)

住民基本台帳人口 (平成30年3月31日現在)	歳出額A	人件費B	人件費率 (B/A)	平成28年度 人件費率
132,943人	61,515,625千円	10,884,851千円	17.69%	17.69%

人件費とは、議員・各種委員・職員などに対し、勤労の対価・報酬として支払われる一切の経費をいいます

## ②給与費(平成30年度普通会計当初予算)

職員数 A	給与費				1人当たりの 給与額(B/A)
	給料	職員手当	期末・勤勉手当	計B	
1,220人	4,405,634千円	1,436,923千円	1,911,061千円	7,753,618千円	6,355千円

職員数は、普通会計における一般行政職員・技能労務職員などの総数であり、職員手当とは扶養手当・通勤手当・住居手当などの各種手当(期末手当・勤勉手当・退職手当を除く)をいいます

## ③平均給料月額、平均給与月額、平均年齢

(平成30年4月1日現在)

区分	一般行政職員			技能労務職員		
	平均給料月額	平均給与月額	平均年齢	平均給料月額	平均給与月額	平均年齢
成田市	301,979円	430,057円	39.3歳	290,975円	379,432円	54.3歳
千葉県	312,096円	405,061円	41.3歳	320,721円	380,638円	53.9歳

給与月額とは、月々支給される給料と職員手当(期末手当・勤勉手当・退職手当を除く全ての手当)の合計額をいいます

## ④初任給

(平成30年4月1日現在)

区分	成田市		千葉県	
	上級(大学卒)	185,800円	185,800円	185,800円
一般行政職員	初級(高校卒)	151,500円	151,500円	151,500円

## ⑤学歴別、経験年数別平均給料月額

(平成30年4月1日現在)

区分	学歴	経験年数10年	経験年数15年	経験年数20年
		一般行政職員	248,100円	314,456円
一般行政職員	高校卒	214,333円	273,400円	330,500円
	技能労務職員	219,300円	254,800円	303,100円

経験年数とは、学校卒業後すぐに市に採用され、引き続き勤務している場合には採用後の年数をいい、採用前に職歴などのある場合にはその期間を換算し、採用後の年数に加算した年数をいいます

## ⑥ラスパイレース指数

(平成29年4月1日現在)

成田市	千葉県内市平均	全国市平均
100.8	101.0	99.1

ラスパイレース指数とは、国家公務員(一般行政職)の給料水準を100とした場合の各地方公共団体の給料水準を示すものです。

## ⑦諸手当

(平成30年4月1日現在)

職員には給料および職員手当が支給されます。代表的な職員手当の内容は次の通りです。期末手当・勤勉手当は民間のボーナスに相当する手当であり、地域手当は地域の民間賃金水準を適切に反映できるようにするために支給する手当です。

区分	成田市	国
住居手当	○借家の場合(家賃12,000円を超える場合に限る) 家賃の額に応じて27,000円を限度に支給	
通勤手当	○電車・バスを利用する場合 定期代など全額支給 ○乗用車などを使用する場合 交通用具・使用距離に応じて支給 ①自転車 2,000~5,000円 (10km以上一律) ②原動機付自転車など 2,000~20,900円 (40km以上一律) ③普通自動車など 5,500~64,300円 (100km以上一律)	○電車・バスを利用する場合 定期代などに応じて1カ月 当たり55,000円を限度に 支給 ○乗用車などを使用する場合 使用距離に応じて2,000 ~31,600円を支給

扶養手当額、期末手当・勤勉手当の支給割合、退職手当の支給率は国と同じです。

扶養手当	○配偶者・父母など 6,500円 ○子 10,000円 (16~22歳の子は1人 5,000円加算)
期末手当 勤勉手当	(支給割合) 6月期 1.225月分 0.90月分 12月期 1.375月分 0.90月分 合計 2.60月分 1.80月分
退職手当	(支給割合) 自己都合 勤続20年 19.6695月分 24.586875月分 勤続25年 28.0395月分 33.27075月分 勤続35年 39.7575月分 47.709月分 最高限度額 47.709月分 47.709月分 ○そのほかの加算措置 定年前早期退職特例措置 成田市2~20%、国3~45% ○1人当たりの平均支給額 17,932千円

退職手当の1人当たりの平均支給額は、平成29年度に退職した全職種の職員に支給された平均額です

地域手当	支給対象地域	成田市全域
	支給率	13%(国の制度15%)
	支給対象職員数	1,264人
支給職員1人当たり平均支給年額(平成29年度決算)		467,572円

特殊勤務手当(平成29年度決算)	職員全体に占める手当支給職員の割合	30.6%
	支給職員1人当たり平均支給年額	17,887円
	手当の種類	16種類
代表的な手当の名称	支給額の多い手当 多くの職員に支給されている手当	救急等出動手当、保健福祉業務手当、機関員業務手当、用地等交渉手当、高所等作業手当 救急等出動手当、機関員業務手当、保健福祉業務手当、税徴収等手当、高所等作業手当



# 平成30年度の 人事行政の運営状況を公表

地方公務員法58条の2と成田市人事行政の運営等の状況の公表に関する条例第6条の規定に基づいて、市の人事行政の運営状況などについて公表します。

## 1 任免と職員数

### ①平成30年度採用者数

職種名	職員数(人)
一般行政職	26
技術職	5
専門職	26
消防職	6
合計	63

人事交流などにより採用した職員を除きます

### ②平成29年度中の退職者数

職種名	退職事由別職員数(人)		
	定年	勸奨など	計
一般行政職	11	8	19
技術職	4	1	5
専門職	6	12	18
消防職	4	3	7
技能労務職	0	1	1
合計	25	25	50

人事交流などにより退職した職員を除きます

### ③一般行政職員の級別職員数

(平成30年4月1日現在)

区分	9級	8級	7級	6級	5級	4級	3級	2級	計
標準的な職務内容	部長	課長	課長補佐	係長	主査	副主査	主任主事	主事	
職員数(人)	20	57	61	118	134	86	148	74	698
構成比(%)	2.9	8.2	8.7	16.9	19.2	12.3	21.2	10.6	100

職員数は給与条例に基づく給料表の級区分によるものであり、標準的な職務内容はそれぞれの級に該当する代表的な職名です

### ④部門別職員数と主な増減理由

(各年度4月1日現在)

区分 部門	職員数(人)		対前年 増減数	主な増減理由
	平成29年度	平成30年度		
一般行政 (内福祉部門)	799 (363)	817 (374)	18 (11)	待機児童解消や保育の質の向上のための増員 障がい者支援体制の強化を図るための増員
教育	141	145	4	統合小中学校の建設業務や、文化財業務の増員
消防	248	247	▲1	消防職員の退職不補充による減員
公営企業等	84	90	6	地域包括支援システムの構築に向けた増員 市場の輸出拠点化の推進などに伴う増員
合計	1,272	1,299	27	-

### ⑤派遣職員

(各年度4月1日現在)

派遣先団体	平成29年度	平成30年度
福島県南相馬市	1人	1人
福島県双葉郡浪江町	2人	1人
印旛郡市広域市町村圏事務組合	1人	1人
公益法人など	5人	6人

## 2 人事評価

地方公務員法では、能力評価と業績評価からなる人事評価制度を導入し、これを任用や給与など人事管理の基礎とすることと規定されています。

本市においては能力評価と業績評価を柱とした人事評価制度を平成23年度から導入・運用しています。平成29年度の人事評価の実施状況は、次の通りです。

対象者	全職員(臨時的任用職員、非常勤職員などを除く)
対象者数	1,246人



市役所1階の市民課窓口

市ホームページで配信中

## 広報映像

市では、広報映像を市ホームページで配信しています。スマートフォンからも視聴できますので、ぜひご覧ください。

- 成田市長ビデオメッセージ…市長から皆さんへのメッセージ
- なりた知っ得情報…市のお知らせや催し物などの情報、市役所の業務の紹介
- ビデオルポなりた…市内の主な出来事を記録
- ビデオインフォメーションなりた…市の事業や施設などの紹介

URL=http://smart.discussvision.net/smart/naritavideo/(市長ビデオメッセージはhttp://smart.discussvision.net/smart/naritakoho/)

※くわしくは広報課(☎20-1503)へ。

印旛沼環境基金

## 助成事業成果報告会

日時=1月25日(金) 午前9時15分~午後3時15分

会場=印旛合同庁舎(佐倉市)

内容=印旛沼とその流域の水質浄化・環境保全のための活動をした学校や一般団体などの活動成果の報告

入場料=無料

※参加を希望する人は当日直接会場へ。くわしくは印旛沼環境基金(☎043-485-0397)へ。

バイエフエムで放送中

## NARITA Enjoy Morning

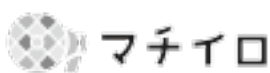
県内外の人に成田の魅力を知ってもらおうと、バイエフエム(78MHz)で2分間の市の広報番組「NARITA Enjoy Morning」を放送しています。

インターネットストリーミングによる放送「radiko」(http://radiko.jp)でも聴くことができます。

放送時間=火曜日 午前8時57分~8時59分

※くわしくは広報課(☎20-1503)へ。

スマートフォンで読む「広報なりた」



マチイロ

専用アプリを無料でダウンロードできます。



## 催し物

もりんぴあこうづで

### ザ・お正月

正月気分を味わいに家族や友人と出掛けませんか。

期日=1月13日(日)

会場=もりんぴあこうづ

餅つき

時間=午前11時から(なくなり次第終了)

販売価格(1個当たり)=100円

琴の演奏

時間=正午~午後1時

出演=成田国際高校<sup>まろ</sup>箏曲部

入場料=無料

もりんぴあ寄席

時間=午後1時30分~4時

定員=185人(先着順)

入場料(全席自由)=500円(お餅の引換券付き)

入場券販売場所=もりんぴあこうづ

※餅つきへの参加と琴の演奏の鑑賞を希望する人は当日直接会場へ。くわしくは同館(☎27-5252、12月25日(火)は休館)へ。

国際文化会館で

## MAKI OHGURO TOUR2019

大黒摩季さんの熱い歌声をお楽しみください。

日時=3月21日(木・祝) 午後4時から

会場=国際文化会館

入場料(全席指定)=6,800円(3歳以下の膝上鑑賞は無料)

入場券予約方法=次の通り受け付けます(1人2枚まで)

○会館友の会会員…12月21日(金)午前10時から電話で国際文化会館(☎23-1331)へ(予定枚数に達し次第終了)

○そのほかの人…12月22日(土)午前10時から電話で国際文化会館へ。チケットぴあ・ローソンチケット・イープラスでも予約できます

※残席がある場合のみ、12月23日(日・祝)午前9時から窓口販売します。くわしくは国際文化会館(☎23-1331、月曜日、祝日の翌日は休館)へ。

正月用の食材を

## 成田市場の歳末イベント

かに汁販売や即売会などさまざまなイベントが行われます。

新年の準備に成田市場を利用してください。

会場=成田市場

わくわく感謝デー

日時=12月22日(土) 午前8時~11時

歳末大感謝祭

日時=12月27日(木)~29日(土) 午前6時~11時

※くわしくは成田市場振興協議会(☎24-1224)へ。

往年の名作を上映

## さんりづか名画座

子どもから大人まで楽しめるアニメやミュージカルコメディを上映します。

期日=12月26日(水)

会場=三里塚コミュニティセンター

定員=各50人(先着順)

入場料=無料

第1部

時間=午前10時~11時15分

上映作品=銀河鉄道の夜、ねずみくんのチョコッキ2

第2部

時間=午後1時~2時40分

上映作品=紳士は金髪がお好き

※申し込みは三里塚コミュニティセンター(☎40-4880、12月17日(月)・25日(火)は休館)へ。

笑う門には福来る

## 成田駅前寄席

日時=2月17日(日) 午後2時30分から

会場=スカイタウンホール

出演=三遊亭金馬さん、三遊亭金朝さん、国本はる乃さん、三増れ紋さん、柳亭<sup>りゅうてい</sup>いちわか<sup>いちわか</sup>市若さん

定員=250人(先着順)

入場料(全席指定)=2,000円

入場券販売開始日=12月16日(日)

入場券販売場所=文化芸術センター事務室(スカイタウン成田4階)、チケットぴあ

※くわしくは同センター(☎20-1133、月曜日は休館)へ。

募集

お知らせ

催し物



## 募集

### 新しいことに挑戦してみませんか なりたカルチャークラブ

会場=国際文化会館

カヌレ・ド・ポルドーを作ろう

日時=1月25日(金) 午後1時~3時30分

定員=12人(先着順)

参加費=2,000円(材料費など)

感動のゴスペル

日時=1月31日、2月7日・14日・28日、

3月7日・14日の木曜日(全6回) 午後

1時~2時30分

定員=20人(先着順)

参加費=6,000円(教材費など)

やすらぎのオカリナ

日時=2月14日(木)・28日(木)、3月7日(木)・

12日(火)(全4回) 午後2時~3時30分

定員=10人(先着順)

参加費=4,300円(教材費など)

ハーバリウムを作ろう

日時=2月20日(水) 午前10時~10時45

分、午前11時~11時45分

定員=各6人(先着順)

参加費=2,500円(材料費など)

英語で道案内しよう

日時=2月21日(木)・28日(木)、3月7日(木)

(全3回) 午後2時~3時30分

定員=15人(先着順)

参加費=3,000円(教材費など)

親子バルーンアート教室

日時=3月30日(土) 午前10時~正午、午後

1時~3時

定員=各25組50人(先着順)

参加費(1組当たり)=2,000円(材料費など)

※申し込みは国際文化会館(☎23-1331、

月曜日、祝日の翌日は休館)へ。



仲間とゴスペルを披露

専門家による講演

### 発達障害を学ぶ会

日時=1月12日(土) 午後1時30分~4時

会場=保健福祉館

テーマ=医療との関わり方、職場や家庭での生き方

講師=加藤進<sup>のびまさ</sup>さん(昭和大学発達障害医療研究所所長)

参加費=無料

※参加を希望する人は当日直接会場へ。

くわしくは成田市ことばを育む親の会・時田さん(☎23-0646)へ。



## お知らせ

保温材で凍結を防止

### 冬季の水道

これからの季節は気温が下がるため、水道管が凍って水が出なくなったり、破裂したりすることがあります。凍結を防ぐために、水道管を布・フェルトなどの保温材で保護してください。

凍結したら、水道管に直接熱湯を掛けないでタオルや布をかぶせ、その上からぬるま湯をゆっくり掛けてください。破裂した場合は、メーターボックス内のバルブを回して水を止め、指定給水装置工事業者に連絡して修繕(有料)を依頼してください。

漏水で水道料金が高額になる場合も

水道管の破裂による漏水で使用料が増大した場合、その料金は使用者の負担となりますので、注意してください。水道料金の仕組みは「使用水量等のお知らせ」の裏面や市ホームページ(<http://www.city.narita.chiba.jp/kurashi/page222300.html>)で確認してください。

※くわしくは水道部(☎22-0269)へ。ニュータウン地区の水道の修繕は、県水道局成田支所(☎27-2232)へ。

臨時休館

### 下総歴史民俗資料館

下総歴史民俗資料館では空調設備の入れ替え工事を行うため1月4日(金)~3月31日(日)は休館します。

※くわしくは生涯学習課(☎20-1583)へ。

それぞれで行って

### 自宅前の除雪

雪道では歩行者の転倒、車両のスリップ事故が心配されます。市では、雪が降った場合、バス通りなどの幹線道路と通学路から除雪作業をします。

集落や住宅地内の生活道路の除雪には時間を要するので、自宅前の除雪にご協力をお願いします。

※くわしくは道路管理課(☎20-1551)へ。

事故を起こさないために

### 農業用施設の水路

農業用施設の水路などには危険な場所があります。休日や冬休み期間は、子どもの外出機会が増え、水難事故が発生する可能性が高くなります。

水路や水門、機場などの近くでは、子どもを遊ばせないでください。

※くわしくは農政課(☎20-1542)へ。

登録者数が確定

### 選挙人名簿

平成30年12月3日現在の選挙人名簿の登録者数が次の通り確定しました。

○男 …… 53,266人

○女 …… 53,640人

○合計…106,906人

※くわしくは選挙管理委員会(☎22-1111 内線3152)へ。

悩み事を打ち明けて

### 移動暴力相談所

日時=1月16日(水) 午前10時~午後4時

会場=印旛地域振興事務所(佐倉市)

内容=暴力団に関する相談

相談料=無料

※相談を希望する人は当日直接会場へ。

くわしくは千葉県暴力団追放県民会議事務局(☎0120-089354)へ。

道路や歩道に物を置かないで

### 路上の看板など

道路や歩道に店舗の看板、商品、のぼり旗、植木鉢などがあると、通行の妨げになり事故の原因にもなりかねません。

皆さんが安全に通行できるよう、看板などは敷地内に置くようにしましょう。

※くわしくは道路管理課(☎20-1551)へ。

体を動かして健康に  
市体育館のイベント

体操やヨガで健康な体づくりを始めてみませんか。

会場=市体育館

対象=16歳以上の人

定員=各50人(先着順)

参加費(1回当たり)=市内在住・在勤・在学の人300円、そのほかの人400円(保険料など)

申込方法=1月7日(月)午前9時から市スポーツ・みどり振興財団のオンライン予約システム(<http://www4.rev.n.jp/park-narita>)または右の二次元バーコードから申し込む



ヨガ教室

日時=2月1日(金)・8日(金)・15日(金)・22日(金) 午後1時30分~2時45分、午後3時~4時15分(同日に両方への参加はできません)

ピラティス教室

日時=2月5日(火)・7日(木)・12日(火)・19日(火)・21日(木)・26日(火) 午後2時~3時

リズム&ステップ入門

日時=2月6日(水)・20日(水) 午前10時~11時

初めてのエアロビクス

日時=2月7日(木)・13日(水)・21日(木)・27日(水) 午前10時~11時30分(13日・27日は午後1時30分~3時)

健康増進フィットネス体操

日時=2月7日(木)・14日(木)・21日(木)・28日(木) 午後1時30分~3時

ナイト・ヨガ

日時=2月7日(木)・18日(月)・25日(月) 午後7時~8時30分

骨盤体操

日時=2月14日(木)・28日(木) 午後2時~3時

認知症予防&アルファエクササイズ

日時=2月18日(月)・25日(月) 午後1時30分~3時

ナイト・シェイプアップ・ヨガ

日時=2月21日(木) 午後7時~8時30分

ナイト・ピラティス教室

日時=2月27日(水) 午後7時~8時

※くわしくは市体育館(☎26-7251)へ。

いざというときのために  
普通救命講習会

日時=2月24日(日) 午前9時~正午

会場=赤坂消防署公津分署

内容=心肺蘇生法・AEDの操作方法などを学ぶ

対象=市内在住・在勤・在学の中学生以上

定員と参加費=15人(先着順)・無料

※申し込みは1月1日(火・祝)~2月17日(日)に赤坂消防署公津分署(☎29-6627)へ。

写真家が語るブラジルのスラム街  
生涯学習講演会・PR展示会

ブラジルのスラム街を撮影する写真家が、実際に目で見て感じたことについて講演します。また、撮影した写真の展示会を開催します。

講演会

日時=2月9日(土) 午後2時から

会場=スカイタウンホール

講師=伊藤大輔さん(写真家)

定員と参加費=300人(先着順)・無料

申込方法=2月8日(金)までに生涯学習課(☎20-1583)へ

PR展示会

日時=2月1日(金)~9日(土)(4日(月)を除く) 午前10時~午後7時(9日は午後5時まで)

会場=スカイタウンギャラリー

入場料=無料

※展示会の鑑賞を希望する人は当日直接会場へ。くわしくは生涯学習課(☎20-1583)へ。

体も心もリフレッシュ

豊住いきいき元気体操教室

日時=2月1日・8日・15日・22日、3月1日・8日の金曜日(全6回) 午前10時~11時30分

会場=豊住ふれあい健康館

対象=60歳以上の人

定員=40人(先着順)

参加費=300円(保険料など)

持ち物=バスタオルまたはヨガマット、タオル、上履き、飲み物

※申し込みは1月24日(木)までにスポーツ振興課(☎20-1584)へ。

心肺蘇生法を指導できるように  
応急手当普及員講習

心肺蘇生法やAEDの操作などの指導方法を学び、応急手当普及員として普通救命講習などで指導してみませんか。

日時=2月20日(水)~22日(金)(全3回) 午前9時~午後5時

会場=赤坂消防署

対象=次の全てに当てはまる人

○市内在住・在勤・在学の18歳以上の

人

○普通救命講習または上級救命講習の受講経験がある人

○市内の自治会や事務所などで応急手当などの指導をする人

定員=20人(先着順)

参加費=無料(教科書は別途実費)

申込期間=1月4日(金)~2月6日(水)

申込方法=事前に警防課(☎20-1592)へ連絡し、市ホームページ(<http://www.city.narita.chiba.jp/download/page283900.html>)にある申込書を同課(市役所地下1階)へ

※くわしくは同課へ。

勝利を目指して

冬季バドミントン大会

日時=1月27日(日) 午前9時から

会場=市体育館

競技方法=男女別ダブルス

対象=中学生以上

参加費(1人当たり)=1,000円

申込方法=1月18日(金)までにEメールで住所・ペアの氏名(ふりがな)・電話番号・所属チーム名・参加ランク(分かる人のみ)を市バドミントン協会事務局(Eメールnrt-badkyo@cpost.plala.or.jp)へ

※くわしくは市体育協会事務局(☎33-3811)へ。



スマッシュを決める



募集

冬の自然を楽しむ  
ふるさとハイキング

南房総に位置する二ツ山や、棚田百選に選ばれている大山千枚田などを歩きます。景色を楽しみながらハイキングしませんか。

日時=1月27日(日) 午前6時30分集合

集合場所=JR成田駅西口

定員=50人(先着順)

参加費=5,500円(交通費・保険料など)

持ち物=運動のできる服装、昼食、飲み物、雨具

申込方法=1月10日(木)(必着)までに、はがきまたはEメールで住所・氏名・年齢・性別・電話番号を千葉県山岳連盟・滝内さん(〒287-0224 新田206-3 Eメールtakiuchi@htk.ne.jp)へ

※くわしくは同連盟・滝内さん(☎090-3505-4905)へ。

ヨガで体をほぐしませんか  
大栄B&G海洋センターのイベント

11回分で3,000円の回数券を販売しています。

会場=大栄B&G海洋センター

対象=16歳以上の人

定員=各50人(先着順)

参加費(1回当たり)=市内在住・在勤・在学の人300円、そのほかの人400円(保険料など)

ヨガ教室

日時=1月10日(木)・16日(水) 午前10時30分~11時30分

シェイプアップ・ヨガ

日時=1月25日(金) 午前10時30分~11時30分

※申し込みは12月18日(火)午前9時から大栄B&G海洋センター(☎73-5110、月曜日、12月25日(火)は休館)へ。



ゆっくりとポーズをとる

書き初めに挑戦  
冬休みの宿題をしよう

書き方のポイントなどを教わりながら書き初めの宿題に取り組みませんか。

日時=12月22日(土)・25日(火) 午前10時~正午

会場=子ども館

対象=小学3~6年生

定員=各12人(先着順)

参加費=無料

持ち物=書道用具、出品要綱、手本、書き初め用紙、新聞紙、雑巾

※両日の参加はできません。申し込みは午前10時から子ども館(☎20-6300、月曜日・祝日・第3日曜日は休館)へ。

新しい力を求めます  
印旛郡市広域市町村圏事務組合の職員

募集人員=一般行政職上級1人

申込期限=1月8日(火)

試験案内・申込書の配布場所=印旛郡市広域市町村圏事務組合ホームページ(<http://www.i-kouiki.jp/kouiki>)

試験日=1月27日(日)

試験会場=佐倉市立中央公民館

※くわしくは同事務局(☎043-485-0397)へ。

非常勤職員の募集

応募資格=警察官経験者で、普通自動車運転免許を持つ人(交通安全指導員は、交通安全指導・交通規制についての知識・経験があり、交通安全教室の指導経験がある人)

勤務期間=4月1日~3月31日

応募方法=12月28日(金)(必着)までに写真を貼った履歴書を直接または郵送で交通防犯課(市役所2階 〒286-8585 花崎町760)へ。1月15日(火)または16日(水)に面接を行います

※くわしくは同課(☎20-1527)へ。

職種(募集人員) 勤務場所	業務内容	勤務条件
防犯まちづくり指導員 (若干名) 防犯事務所	防犯パトロール車へ乗車しての巡回、地域防犯推進員への指導・助言など	○勤務日時=月10日程度(土・日曜日、祝日を除く)、①午前9時15分~午後5時②午後0時45分~8時30分③午後0時15分~8時(10~3月は午前11時15分~午後7時)のシフト制 ○時給=1,900円
駅前番所員 (若干名) 駅前番所	駅前番所(市営交番)での立ち番やJR成田駅周辺の巡回など	○勤務日時=月9日程度(土・日曜日、祝日、年末年始を含む)、午後6時~午前1時15分 ○時給=2,040円(午後10時以降2,550円)
駅前番所員 (若干名) 移動駅前番所	防犯パトロール車(移動えきばん車)へ乗車しての巡回・駐留など	○勤務日時=月9日程度、①月~金曜日の午後6時~午前0時②土・日曜日、祝日、年末年始の午前10時15分~午後6時③土・日曜日、祝日、年末年始の午後6時~午前0時のシフト制 ○時給=2,040円(午後10時以降2,550円)
交通安全指導員 (1人) 交通防犯課	交通安全教室、交通規制に係る警察との協議、放置自転車の撤去、交通安全対策全般にわたる指導・助言など	○勤務日時=月12日程度(土・日曜日、祝日を除く)、午前9時~午後5時 ○時給=1,900円

# 保健インフォメーション

このコーナーの会場は保健福祉館です。問い合わせは健康増進課(☎27-1111)へ。電話やFAX(27-1114)で健康に関する相談なども受け付けています。相談は医師などの都合により日程を変更する場合があります。

▼一般健康相談	期日	受付時間	相談を受ける人
健康相談(予約制)	1月23日(水)	午後1時～1時15分	医師・保健師・栄養士
こころの健康相談(予約制) (治療中の人は除く)	1月16日(水)	午後1時15分～3時	カウンセラー・保健師
▼乳幼児健診・相談	期日	受付時間	対象
赤ちゃん相談・4カ月	12月21日(金)	午前9時～9時30分 午後1時～1時30分	平成30年8月生まれ
赤ちゃん相談・10カ月	12月17日(月)		平成30年2月生まれ
1歳6カ月児健診	1月10日(水)		平成29年6月生まれ
2歳児歯科健診	1月17日(水)		平成28年6月生まれ
3歳児健診	12月20日(水)		平成27年6月生まれ
こころの発達相談(予約制)	1月9日(水)	午前9時～11時50分	発達に心配のある乳幼児

## 献血にご協力ください

**【イオンモール成田】**  
12月22日(土)・23日(日・祝)・29日(土)・30日(日)・31日(月) 午前10時～11時45分、午後1時～4時30分

**【成田市役所】**  
12月28日(金) 午前10時～11時45分、午後1時～4時  
※都合により変更になる場合があります。くわしくは千葉県赤十字血液センター千葉港事業所推進課(☎043-241-8332)へ。

## こども急病電話相談

☎ #8000

ダイヤル回線からは☎043-242-9939、午後7時～翌午前6時・年中無休

## 成田市 医療相談ほっとライン

専門の医療スタッフが、24時間年中無休、無料で相談に応じます。

24時間 い い サービス  
☎ 0120-24-1130

## 日曜祝日診療機関

都合により休診する場合があります。来診前に電話で問い合わせてください。

- 成田病院(午前中・押畑・☎22-1500)
- 藤倉クリニック(午前中・幸町・☎22-1158)
- 聖マリア記念病院(取香・☎32-0711)
- ひらの内科(日曜日の午前中・ウイング土屋・☎23-8070)
- なのはなクリニック(日曜日の午前中・吉岡・☎49-0533)

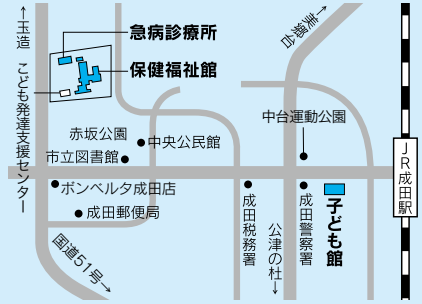
- 母親学級(予約制)…主に初めて母親になる人が対象
- パパママクラス(予約制)…妊婦とその家族が対象  
※日時などくわしくは健康増進課へ。
- こんには赤ちゃん事業…生後4カ月までの赤ちゃんが対象  
※赤ちゃんお誕生連絡票(母子健康手帳別冊)を健康増進課へ送付。



## 急病診療所

☎27-1116 赤坂1-3-1(保健福祉館敷地内)

受付日時	診療科目
毎日(休診日なし) 午後7時～10時45分	内科 小児科
日曜日、祝日、振替休日、8月13日～15日、12月29日～1月3日	内科 小児科 外科
祝日(日曜日を除く)、振替休日、8月13日～15日、12月29日～1月3日	歯科



※症状や年齢によって対応が難しい場合もありますので、事前に連絡してください。

## ★ 保育園開放日 ★

このコーナーの問い合わせは各保育園へ。長沼・大栄・宗吾・公津の杜保育園以外は予約が必要です。

**時間**＝午前10時～11時(長沼は午前9時～午後0時15分、大栄は午前9時30分～午後4時30分、宗吾・公津の杜は午前9時～正午・午後1時～3時)

**対象**＝保育園・幼稚園に通っていない就学前の乳幼児

保育園名	電話番号	期日	保育園名	電話番号	期日
松崎	26-8282	12/21(金)	高岡	96-0042	12/26(水)、1/9(水)
赤荻	24-0752	1/11(金)	小御門	96-2362	12/20(水)
赤坂	20-6900	12/27(水)、1/10(水)	三里塚第一	35-0165	12/18(水)
橋賀台	28-0676	12/25(水)、1/8(水)	三里塚第二	35-0081	12/25(水)、1/8(水)
吾妻	27-5773	12/26(水)、1/9(水)	長沼	37-0005	毎日 (土・日曜日、祝日を除く)
中台	27-9023	12/19(水)	大栄	73-3000	
新山	28-2527	12/20(水)	宗吾	26-2472	
中台第二	29-6676	12/18(水)	公津の杜	29-6551	
玉造	26-8889	12/27(水)、1/10(水)			

急病診療所

利用は緊急時のみ

急病診療所は、夜間や休日などに急病になった人が、かかりつけの医療機関で受診する間の応急処置を基本とした診療所です。そのため、検査を十分にできるわけではなく、薬の処方も原則として1日分となります。緊急性のない場合は、日中にかかりつけの医療機関で受診してください。

対応が難しい症状もありますので、急病診療所を受診するときは、来所前に電話(☎27-1116)で症状を知らせてください。また、保険証、診療費、子ども医療費助成受給券(持っている人)を忘れずに持ってきてください。

※くわしくは健康増進課(☎27-1111)へ。

1歳6カ月児・3歳児健診

健やかな成長のために

市では1歳6カ月児と3歳児を対象に健診を行っています。これらの年齢は体や心の成長がめざましい時期です。子どもがより健やかに育っていくための節目として、ぜひ健診を受けましょう。

対象者には事前に問診票を送付します。

1歳6カ月児健診

内容=内科・歯科診察、フッ化物塗布、身体測定、個別相談、手作りおやつを試食

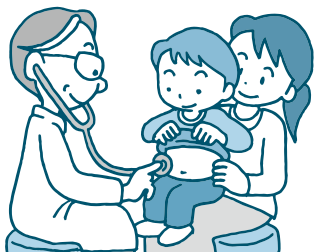
対象=1歳6カ月児(2歳前日まで受診可)

3歳児健診

内容=内科・歯科診察、フッ化物塗布、身体測定、尿検査、視力・聴力検査(自宅での検査)、個別相談

対象=3歳6カ月児(4歳前日まで受診可)

※くわしくは健康増進課(☎27-1111)へ。



市内の保育所など

4月入所の受け付け

対象=市に住民記録があり、保護者が仕事や病気などにより、保育できない家庭の乳幼児

受付日時=1月11日(金)まで(土・日曜日、祝日を除く) 午前9時~午後5時15分(1月11日は午前9時~11時30分、午後1時30分~4時)

受付場所=保育課(市役所2階)(1月11日は市役所6階中会議室)

申込方法=事前に保育課(☎20-1607)へ予約して、申込書を提出(1月11日は当日直接受付場所へ)

申込書配付場所=保育課、各保育園・事業所・認定こども園

※市外の保育所を希望する場合は保育課(☎20-1607)へ連絡してください。くわしくは同課へ。

児童ホーム

入所申請書類を配布

4月から児童ホームに入所を希望する児童を対象に、入所申請書類の配布を行います。

対象=市内在住で小学校に通っていて、保護者が仕事や病気などにより保育できない家庭の児童

受付期間=1月28日(月)~2月6日(水)(都合の悪い人は、事前に保育課(☎20-1607)に連絡してください)

受付場所=市役所2階202会議室

配布書類=入所案内、入所申請書、就労証明書など

配布場所=保育課(市役所2階)、各児童ホーム、市ホームページ(<http://www.city.narita.chiba.jp/kosodate/page141500.html>)

※くわしくは保育課へ。

認知症高齢者等の家族等のつどい

一人で悩まないで

日時=1月22日(火) 午後1時30分~3時

会場=大栄公民館

内容=認知症の人の介護についての悩みなどを話し合う

対象=認知症の人の家族

定員と参加費=5人(先着順)・無料

※申し込みは介護保険課(☎20-1545)へ。

あおぞら会

参加者とボランティアを募集

あおぞら会では、高齢者の閉じこもり予防のため、地域のボランティアの活動により、高齢者と一緒にリハビリ体操や季節の行事などを行っています。

地区と活動日・会場

○遠山地区(第1水曜日)…三里塚コミュニティセンター・御料共同利用施設

○ニュータウン地区(第2火曜日)…保健福祉館

○大栄地区(第2金曜日)…保健福祉館大栄分館

○公津地区(第3木曜日)…並木町公民館

○美郷台地区(第4金曜日)…美郷台地区会館

時間=午後1時30分~3時30分

対象

○参加者…市内在住の65歳以上の人(介護保険認定者を除く)

○ボランティア…市内在住の人

※くわしくは介護保険課(☎20-1545)へ。

もの忘れ相談

専門医が応じます

日時=1月16日(水) 午後1時30分から

会場=福祉部相談室(市役所議会棟1階)

内容=精神科医による個別相談、福祉サービスの情報提供など

対象=物忘れが気になる人やその家族など

定員=3人(先着順)

相談料=無料

※申し込みは介護保険課(☎20-1545)へ。

交通遺児援護基金

支援金を給付

対象=交通事故で父または母を失った18歳未満の遺児のいる世帯

支援金の種類と金額

○見舞金…1世帯10万円。遺児が2人以上いる世帯は、2人目から1人当たり5万円を加算(申請は遺児となった日から1年以内)

○勉強奨励金…小中学校に入学する遺児へ3万円

○激励金…中学校・高校などを卒業する遺児へ6万円

※くわしくは社会福祉協議会(☎27-7755)へ。

歴史と伝統文化のまち「成田」には、さまざまな分野で活躍した人や郷土の発展のために尽くした人がたくさんいます。先人たちの生き方からふるさと成田の歴史に触れ、未来へ大きく羽ばたく指標となれば幸いです。

第18回 たけ お はじめ  
竹尾 式

## 21歳でロシアに渡る

竹尾式は、明治29(1896)年12月21日、下埴生郡八生村大竹(現在の大竹)に父寅吉、母きみの長男として生まれた。寅吉は成田中学校(現在の成田高校)の教諭の傍ら、横山大観に絵画を学び、渡米し画家を目指すなどしていたため、出費がかさみ生活は苦しかった。

大正3(1914)年、式は成田中学校を卒業し、東京外国語学校(現在の東京外国語大学)露語科へ進学。同7年に卒業後、通訳官としてシベリア出兵に従軍した。そこには、外国語学校で学んだロシア語を生かし、ロシアの実情を自分の目で確かめてみたいという思いがあったようである。

その後、朝鮮銀行ウラジオストク支店に就職した。在外7年の間、ロシア革命後のソビエト連邦の生活を体験するとともに、ソ連の国情を調査研究し造詣を深めた。

## 衆議院議員として活躍

日本に帰国すると、報知新聞社、東京毎夕新聞の記者となった。一方で、政治家の大山郁夫を中心とする労農運動に参加するなど、政治活動にも傾倒していた。

昭和3(1928)年、労農党結成後初めての衆議院議員総選挙が行われた。労農党からは複数の候補者が擁立され、労農党千



左/記念碑(場所:宗吾霊堂内)  
右/竹尾式の著作物



明治29年~昭和33年(1896~1958)

下埴生郡八生村大竹(現在の大竹)に生まれる。成田中学校(現在の成田高校)、東京外国語学校(現在の東京外国語大学)露語科を卒業し、21歳でロシアに渡る。帰国後、東京日日新聞社などの記者となった。戦後、衆議院議員を10年10カ月務めた。国会では、外交、文教、農業などの政策に多大な貢献をした。



葉県支部委員長であった式もその一人となった。結果、次点で落選したが、質素な運動方法で多くの得票率を得たことは党内では予想外の善戦であり、将来への望みを残した。しかし同5年、同11年と合わせて3回衆議院議員総選挙に立候補したものの落選した。

その一方、自ら日露通報社を経営し、ロシア研究を生かした論文や著作を数多く発表したが、このようなソ連に関する研究と理解は、時代の受け入れがたいものであった。

戦後、式は無産政党から保守政党に転じ、昭和21年に日本自由党に移ると、同22年4月の衆議院議員総選挙で初当選した。以来、連続5回当選を果たし、在職期間は10年10カ月に及んだ。

国会では、衆議院外務委員会の理事となり、得意である外交問題に携わった。昭和26年には文部委員長の重任に就き、難航を極めながらも義務教育費の国庫負担制度を確立。同27年8月、国土総合開発審議会の委員となり、利根特定地域総合開発計画、印旛沼、手賀沼の干拓事業に尽力した。また、同年12月には国立近代美術館評議員会評議員として同美術館の運営管理にも尽くした。

ほかにも文教政策では、教育委員会法の改正、文化財保護、学校図書館法の改正、学校給食の普及など多くの貢献をした。

昭和33年2月8日、議員会館の自室において執務中に倒れ、63歳で急逝した。宗吾霊堂に記念碑が建てられている。

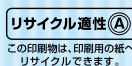
### 編集後記

今年もこの時季恒例の「流行語大賞」が発表されました。年間大賞に選ばれたのは、カーリング女子で話題になった「そだねー」でしたが、私はオリンピック中継を見ていなかったのが彼女たちが使うのを聞いたことがなく、ちまたで言われているその緩さを知りません。言葉自体を知っていても、発したときにもたらず効果など微妙なニュアンスまで分らなければ、正しく使うことはできませんよね。仕事柄、もっと言葉に興味を持とうと思います。

平成30年12月15日号 No.1377

成田市ホームページ

<http://www.city.narita.chiba.jp>



広報なりたは、グリーン購入法に基づく基本方針の判断基準を満たす用紙、誰にでも読みやすいUD(ユニバーサルデザイン)フォントを使用しています。