



# 広報なりた

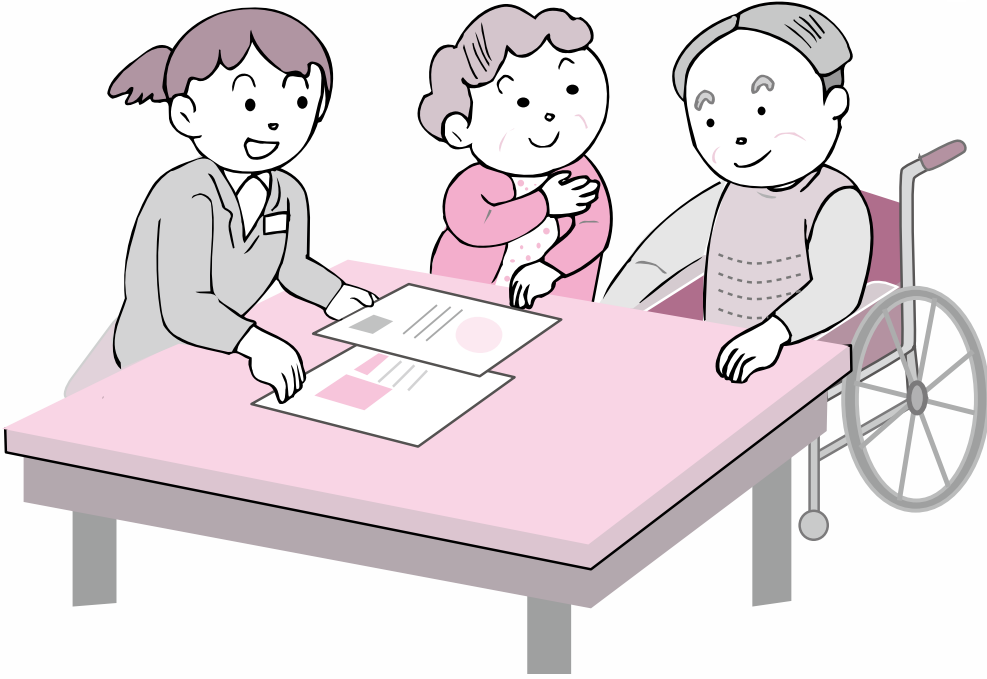
主	世界女子ソフトボール選手権大会が開幕	4
な	成田祇園祭	5
内	夏休みのイベント	7



## 選手に力を渡して

声援を受けながら入場したのは、ラグビーのトップリーグチームの選手たち。間近で見える選手に子どもたちは目を輝かせていました。(6月3日・中台運動公園陸上競技場で。11ページに関連記事)

# 相談窓口がもっと身近に



本年度からスタートした「第7期介護保険事業計画」では、高齢者人口の増加への対応や、利便性の向上のため、地域包括支援センターを増設することとしました。本年度中に1センターを、2019年度に1支所を開設します。

## 地域包括支援センターとは

地域包括支援センターは、高齢者の皆さんが住み慣れた地域でいつまでも安心して暮らせるよう、市が設置している総合相談窓口です。

社会福祉士・主任介護支援専門員・保健師などの専門職員がチームを組み、相談内容に応じて専門性を生かしながら、さまざまな方面から暮らしを支えます。

高齢者福祉サービスの申請や、介護保険制度、高齢者の介護予防といった相談を受けるほか、要支援認定を受けた人や基本チェックリストで対象となった人のケアマネジメントを行います。

## 身近な相談窓口として4センター・1支所を設置

現在、市内を西部北地域、西部南地域、中央圏域、東部圏域の4つに区分し、それぞれを担当する地域包括支援センターを設置しています（3ページ図）。

また、高齢者人口がおよそ1万人と最も多い西部北地域には支所を設置し、きめ細かなサービスが行えるように努めています。

## 2018年10月の増設 高齢者が多い西部南地域に

西部南地域は、成田・公津地区（はなのき台を除く）で構成されています。この地域は高齢者人口が

9千人に迫っており、西部北地域に次いで高齢者人口が多いエリアとなっています。

この状態を解消するため、公津地区を分離し、新たに設置する西部西地域包括支援センターが単独で担当することとしました。設置時期は、2018年10月の予定です。

## 2019年10月の増設・再編 中央・東部圏域の利便性向上に

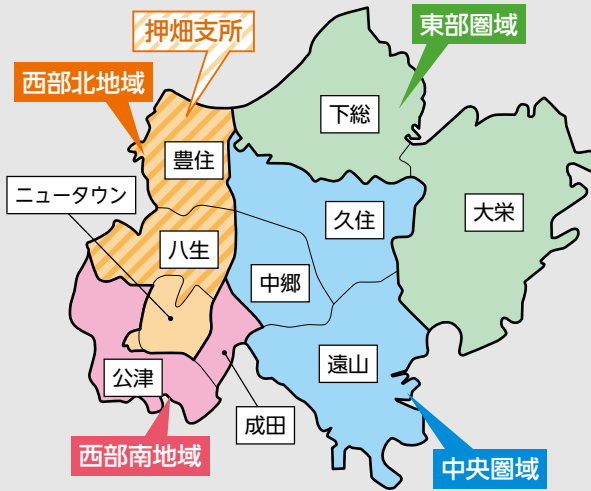
久住・中郷・遠山地区で構成されている中央圏域、下総・大栄地区で構成されている東部圏域は共に面積が広いため、センターの利便性の向上を求める声が寄せられていました。

そのため、高齢者人口やセンターへの交通利便性などを考慮し圏域の再編を行い、各センターの担当地区を変更することとしました。さらに、新たに大栄地区を担当

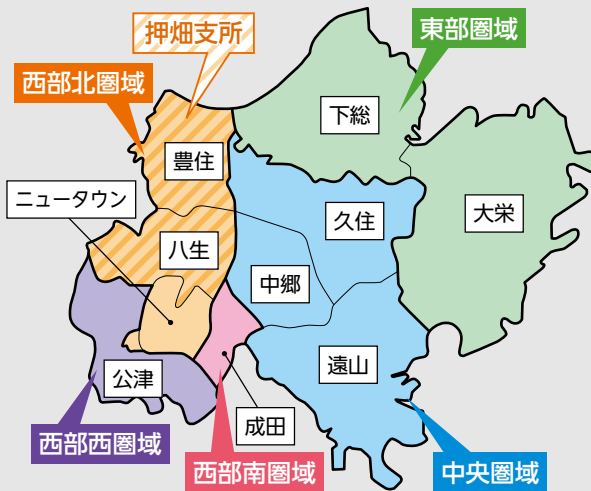


## 各センターの担当エリア

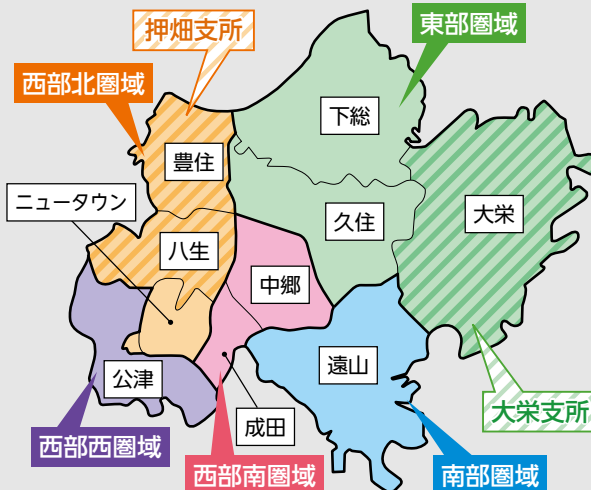
現在



2018年10月



2019年10月



する東部地域包括支援センター大栄支所を設置します。

これらの圏域再編と東部地域包括支援センター大栄支所の設置時期は、2019年10月の予定です。

**公募で受託者を選定  
5センター・2支所へ**

現在、地域包括支援センターの業務は、専門的な知識や経験を持つ社会福祉法人などに委託しています。1センター・1支所の新設に合わせ、すべての地域包括支援センターの受託法人を改めて公募し、選定することとしました。

2018年10月には、西部西・

西部北・西部南の3つの地域包括支援センターが、2019年10月には、南部・東部の2つの地域包括支援センターが新たな体制でスタートします。これに伴う各地区の担当は下表の通りとなります。

### 地域包括ケアシステムの要として

地域包括支援センターが増えることで、地域に暮らす高齢者や家族などの介護者にとって、より利用しやすい、身近な相談窓口となることが期待されます。

市では、団塊の世代が75歳以上となる2025年をめぐりに、医

療・介護・予防・住まい・生活支援が一体的に提供される地域包括ケアシステムを整えていきます。

日常の生活上の心配事や介護予防に関する事など、困ったことがあれば気軽に地域包括支援センターを利用してください。介護を必要とするようになっても、いつまでも住み慣れた地域で自分らしい暮らしを送れるよう、お手伝いします。

※くわしくは介護保険課(☎20・1545)または市ホームページ([http://www.city.narita.chiba.jp/shisei/page13390\\_0\\_00001.html](http://www.city.narita.chiba.jp/shisei/page13390_0_00001.html))<。

### 2018年10月に変更となる地区と担当センター

地区	変更前	変更後
公津(はなのき台を除く)	西部南センター	西部西センター(新設)

### 2019年10月に変更となる地区と担当センター

地区	変更前	変更後
中郷		西部南センター
遠山	中央センター	南部センター(名称変更)
久住		東部センター
大栄	東部センター	東部センター大栄支所(新設)

### 変更のない地区と担当センター

地区	担当
成田	西部南センター
ニュータウン(はなのき台を含む)	西部北センター
八生	西部北センター押畑支所
豊住	西部北センター押畑支所
下総	東部センター

# 熱い戦いが成田で開幕

8月2日(木)～12日(日)の間、県内の4つの会場で「世界女子ソフトボール選手権大会」が開催されます。本市の会場であるナスパ・スタジアムでは、左下表の日程で行われます。

## ナスパ・スタジアムで観戦しよう

世界各地の予選を突破した16の国と地域の代表チームが、ソフト

ボールの世界女王を目指し真剣勝負を繰り広げます。

ソフトボールは、野球と共に2020年の東京オリンピック種目での正式種目として決定しており、注目を集めている競技です。この機会に、世界のトップ選手による迫力あるプレーを観戦しませんか。

### 大会の日程(ナスパ・スタジアム)

○開会式：8月2日(木)午後6時30分から

○予選リーグ：8月2日(木)～8日(水)

○順位決定戦：8月10日(金)

### 出場チーム

○グループA：アメリカ、チャイニーズ・タイペイ、プエルトリコ、メキシコ、オランダ、ニュージーランド、フィリピン、南アフリカ

○グループB：日本、カナダ、オーストラリア、イタリア、中国、イギリス、ベネズエラ、ボ



昨年開催された「ソフトボールフェスタinちば」

### 予選リーグの日程

日程	開場	開始	対戦チーム	
8月2日(木)	15:00	18:30	開会式	
		20:00	日本	イタリア
8月3日(金)	14:30	15:30	オランダ	プエルトリコ
		19:00	日本	ボツワナ
8月4日(土)	9:00	10:00	オーストラリア	イタリア
		12:30	中国	イギリス
		15:30	カナダ	イタリア
		19:00	日本	中国
8月5日(日)	13:30	14:30	オーストラリア	カナダ
		18:00	ベネズエラ	中国
8月6日(月)	9:00	10:00	プエルトリコ	メキシコ
		12:30	ニュージーランド	南アフリカ
		15:30	チャイニーズ・タイペイ	オランダ
		18:00	アメリカ	フィリピン
8月7日(火)	9:00	10:00	ボツワナ	イギリス
		12:30	チャイニーズ・タイペイ	フィリピン
		15:30	ボツワナ	中国
		18:00	オーストラリア	イギリス
8月8日(水)	9:00	10:00	オランダ	南アフリカ
		12:30	ニュージーランド	フィリピン
		15:30	メキシコ	チャイニーズ・タイペイ
		18:00	アメリカ	プエルトリコ

### 順位決定戦の日程

日程	開場	開始	対戦チーム	
8月10日(金)	9:00	10:00	グループA・5位	グループB・8位
		14:00	グループB・7位	グループA・6位

### チケット概要

入場料(小学生以下は無料)

○前売り券：一般1、500円、中学・高校生500円

ツワナ

○当日券：一般2、000円、中学・高校生1、000円  
前売り券販売場所：ローソンチケット

ケット

身体障害者手帳・療育手帳・精神障害者保健福祉手帳・いづくしみの手帳・被爆者健康手帳を持っている人は、当日券販売窓口でチ

ケットを購入する場合に割引対象となります。また、車いすの人も対象となりますが、観客席に限りがあります。割引は本人と付添人(1人まで)に適用されます。

※くわしくは、大会については世

界女子ソフトボール選手権大会  
組織委員会事務局 ☎043・307・9380 または大会  
公式ホームページ(<http://www.wc2018chiba.com/>)、チケットについてはローソンチケットホームページ(<http://l-ticket.com/sports/wbcs2018/>)。>



# 活気に満ちた熱き3日間

成田の夏の風物詩「成田祇園祭」が7月6日(金)～8日(日)の3日間にわたり、成田山新勝寺や表参道を中心に開催されます。

## 総踊りや総引きなど 主な行事

- 6日(金)：大本堂前総踊り  
午後1時30分に新勝寺大本堂前に御輿と山車・屋台が勢ぞろいし、法薬を受けた後、御輿が上がり、
- 7日(土)：駅前総踊り  
午前9時に花崎町の権現山を出発する御輿を出迎えて、J.R成田
- 8日(日)：総引き  
午後1時から、仲町の坂を駆け上がる「総引き」が行われ、午後

お囃子と踊りの競演が始まります。御輿が街中に繰り出すと、山車・屋台が各町内を午後10時まで曳き廻されます。

駅前道口駅前広場でお囃子と踊りの競演が始まります。この日も午後10時まで、山車・屋台が各町内を曳き廻されます。



花崎町の山車が仲町の坂を駆け上がる

festival.html)で確認してください  
※くわしくは観光プロモーション課(☎20・1540)へ。

## 交通規制を実施 ご理解とご協力を

区間ⅡJ.R成田駅～薬師堂～鍋店角～信徒会館、薬師堂～幸町三差路

### 日時

- 6日(金)：正午～午後10時30分
- 7日(土)：午前9時～午後10時30分
- 8日(日)：午前10時～午後11時30分

表参道周辺では、規制時間・規制区間以外にも山車・屋台の運行が行われています。車は迂回するなど、ご協力をお願いします。

## 美化運動に伴う交通規制

成田祇園祭実行委員会では、美化運動の一環としてJ.R成田駅前道口駅前広場付近の歩行者通路でごみ拾いや水まきをします。清掃を行う際は通路を規制します。

日時Ⅱ6日(金)～8日(日) 午後9時から(8日は午後10時から)

※くわしくは、交通規制については成田警察署(☎27・0110)、美化運動については成田市観光協会(☎22・2102)へ。

## 自慢の作品を募集 写真コンテスト

題材Ⅱ成田祇園祭期間中(7月6日～8日)の御輿、山車・屋台のナップなど祭りの風景

サイズⅡカラープリント四つ切り判以上ワイド四つ切り判以下(インクジェットプリントはA4判以上B4判以下)

応募期限Ⅱ8月3日(金)(必着)

応募規定Ⅱ市内の公共施設などにある「平成30年度成田祇園祭写真コンテスト」チラシまたはF E E L成田(<http://www.nrfk.jp/enjoy/shikisaisai/gion->

## 空港わくわく探検隊

日時=7月25日(水) 午前9時~午後3時30分

会場=成田国際空港(中央公民館からバスによる移動)

内容=ランプコントロールタワーや格納庫などを探検する

対象=小学4~6年生と保護者

定員=18組36人(応募者多数は抽選)

参加費=無料(昼食代は自己負担)

持ち物=筆記用具、飲み物

申込方法=7月10日(火)(必着)までに、はがきまたはEメールで参加者全員の住所・氏名(フリガナ)・性別・生年月日・電話番号・学校名・学年・行事名を中央公民館(〒286-0017 赤坂1-1-3 Eメールkominkan@city.narita.chiba.jp)へ

※くわしくは同館(☎27-5911、7月2日(月)・16日(月・祝)・17日(火)は休館)へ。

## こども絵手紙教室

日時=7月26日(木) 午後1時30分~3時30分

会場=三里塚コミュニティセンター

内容=絵手紙の手法で、うちわを作る

対象=小学生

定員と参加費=15人(先着順)・無料

持ち物=絵に描きたい物(花や果物など)

※申し込みは7月22日(日)までに三里塚コミュニティセンター(☎40-4880、7月2日(月)・9日(月)・17日(火)・23日(月)は休館)へ。

## ジュニアボウリング体験教室

日時=7月28日(土)、8月4日(土) 午後1時~2時30分

会場=ラクゾー成田店(ボンベルタ成田店5階)

内容=インストラクターからルール・マナーの講義や投球指導を受ける

対象と定員=小学生・各15人(先着順)

参加費(1日当たり)=600円(貸靴代は別途)

持ち物=運動のできる服装、靴下

※申し込みは7月25日(水)までに市ボウリング協会事務局・間嶋さん・齊藤さん(ラクゾー成田店・☎33-6752)へ。

## 親子やば打ち教室

日時=8月19日(日) 午後2時~3時30分、午後3時30分~5時(選択不可)

会場=成田公民館

対象=小学生と保護者

定員=10組20人(応募者多数は抽選)

参加費(1組当たり)=1,500円(材料費)

申込方法=7月20日(金)(必着)までに、はがきまたはEメールで住所・氏名(フリガナ)・電話番号・学校名・学年・教室名を成田公民館(〒286-0024 田町299-2 Eメールkominkan@city.narita.chiba.jp)へ

※くわしくは同館(☎24-0787、月曜日・祝日、7月17日(火)は休館)へ。

## 子どもトールペインティング教室

日時=8月24日(金) 午前10時~午後3時

会場=豊住公民館

内容=アクリル絵の具で小物に絵を描く

対象=小学生

定員=20人(応募者多数は抽選)

参加費=1,000円程度(材料費)

申込方法=8月2日(木)(必着)までに、はがきまたはEメールで住所・氏名(フリガナ)・電話番号・学校名・学年・教室名を豊住公民館(〒286-0807 北羽鳥2024-1 Eメールkominkan@city.narita.chiba.jp)へ

※くわしくは同館(☎37-1003、月曜日・祝日、7月17日(火)は休館)へ。

## 親子市内施設見学会

日時=8月9日(木) 午前9時~午後3時

行き先=市議会議場、赤坂消防署、鉄建建設建設技術総合センター(市役所からバスによる移動)

対象=市内在住の小学生と保護者

定員=36人(応募者多数は初めての人を優先に抽選)

参加費=無料(昼食は各自で用意)

申込方法=7月9日(月)(当日消印有効)までに、はがき・FAX・Eメールのいずれかで住所・氏名(フリガナ)・生年月日・電話番号を広報課(〒286-8585 花崎町760 FAX24-1006 Eメールkoho@city.narita.chiba.jp)へ

※くわしくは同課(☎20-1503)へ。

## 親子で学ぶ消費者移動教室

日時=7月26日(木) 午前8時30分~午後4時

行き先=がすてなーに ガスの科学館(江東区)、東京都虹の下水道館(江東区)

内容=日々の生活に密接に関わるガスや下水道について楽しく学ぶ

対象=市内在住の小学生と保護者

定員と参加費=20組40人(初めての人を優先に先着順)・無料

持ち物=昼食、飲み物

申込方法=7月13日(金)までに電話またはEメールで住所・氏名(フリガナ)・性別・電話番号・学年・参加経験の有無を商工課(☎20-1622 Eメールshoko@city.narita.chiba.jp)へ

※くわしくは同課へ。

## 親子レスキューロボットカー工作教室

日時=8月18日(土)・19日(日)(全2回) 午前9時~午後3時

会場=大栄公民館

内容=はんだごてで簡単な電子回路を組み立てロボットカーを製作し、タイムレースを行う

対象=小学4~6年生と保護者

定員=15組30人(応募者多数は抽選)

参加費(1組当たり)=2,000円程度(教材費)

持ち物=筆記用具、子ども用の軍手、昼食

申込方法=7月28日(土)(必着)までに、はがきまたはEメールで住所・氏名(フリガナ)・性別・生年月日・電話番号・学校名・学年・教室名を大栄公民館(〒287-0234 松子393 Eメールkominkan@city.narita.chiba.jp)へ

※くわしくは同館(☎73-7071、月曜日・祝日、7月17日(火)は休館)へ。



ロボットカー作りに挑戦しよう



# 夏休みのイベント

公民館や市内の施設などでさまざまな催しが開催されます。  
家族や友達と参加して、楽しい思い出をつくりませんか。

## 子ども絵画教室

日時=7月22日(日)・29日(日)、8月5日(日)  
(全3回) 午前10時~11時30分  
会場=公津公民館  
内容=水彩画の基礎を学び、実際に描く  
対象=小学生  
定員=15人(応募者多数は抽選)  
参加費=100円(材料費)  
申込方法=7月10日(火)(必着)までに、はがきまたはEメールで住所・氏名(ふりがな)・電話番号・学校名・学年・教室名を公津公民館(〒286-0004 宗吾1-839-1 Eメールkominkan@city.narita.chiba.jp)へ  
※くわしくは同館(☎26-9610、月曜日・祝日、7月17日(火)は休館)へ。

## 親子工作 紙ヒコーキ教室

日時=7月22日(日) 午後1時30分~3時  
会場=三里塚コミュニティセンター  
対象=小学生と保護者  
定員と参加費=30人(先着順)・無料  
※申し込みは7月18日(水)までに同センター(☎40-4880、7月2日(月)・9日(月)・17日(火)は休館)へ。

## ねん土で作ろう!貯金箱

日時=7月28日(土) 午前10時~11時30分  
会場=久住公民館  
対象=小学生と保護者  
定員=15組30人(応募者多数は抽選)  
参加費(1組当たり)=1,500円(材料費)  
持ち物=絵の具セット、タオル  
申込方法=7月12日(木)(必着)までに、はがきまたはEメールで住所・氏名(ふりがな)・電話番号・学校名・学年・行事名を久住公民館(〒286-0814 幡谷9-22-2 Eメールkominkan@city.narita.chiba.jp)へ  
※くわしくは同館(☎36-1646、月曜日・祝日、7月17日(火)は休館)へ。

## 貯金箱をつくろう

日時=7月22日(日)・24日(火)、8月24日(金)・25日(土) 午前10時~正午  
会場=子ども館  
内容=牛乳パックでおみくじ型(8月24日・25日はペットボトル容器でトロフィー型)の貯金箱を作る  
対象と定員=小学生・各15人(先着順)  
参加費=300円(材料費)  
※申し込みは7月7日(土)午前10時から子ども館(☎20-6300、月曜日・祝日・第3日曜日は休館)へ。

## 親子リサイクル教室

日時=7月21日(土) 午後1時~4時  
会場=リサイクルプラザ  
内容=はがきと小物入れを作る  
対象=小学生と保護者  
定員と参加費=10組(先着順)・無料  
持ち物=広告紙5枚、牛乳パック、のり、はさみ  
※申し込みはリサイクルプラザ(☎36-1000、祝日は除く)へ。

## ボランティアスクール

日時=8月2日(木) 午前10時~正午  
会場=保健福祉館  
内容=障がい者スポーツのボッチャについて学び、競技を体験する  
対象=市内在住の小学生  
定員と参加費=40人(先着順)・無料  
※申し込みは7月26日(木)までにボランティアセンター(☎27-8010)へ。

## 小学生茶道体験

日時=8月8日(水)・22日(水) 午後1時30分~4時  
会場=赤坂ふれあいセンター  
対象=小学3~6年生  
定員=各8人(先着順)  
参加費=300円(菓子代など)  
※申し込みは8月6日(月)までに高齢者福祉課(☎20-1537)へ。

## 親子科学実験教室

日時=8月4日(土) 午後1時~4時  
会場=中央公民館  
内容=磁石の特性を生かした実験と工作をする  
対象=小学生と保護者  
定員=30組60人(応募者多数は抽選)  
参加費=無料  
申込方法=7月15日(日)(必着)までに、はがきまたはEメールで住所・氏名(ふりがな)・電話番号・学校名・学年・教室名を書いて中央公民館(〒286-0017 赤坂1-1-3 Eメールkominkan@city.narita.chiba.jp)へ  
※くわしくは同館(☎27-5911、7月2日(月)・16日(月)・祝日・17日(火)は休館)へ。

## 科学あそび講座

日時=8月9日(木) 午前10時~正午、午後2時~4時  
会場=市立図書館2階集会室  
テーマ=酸とアルカリであそぼう~おふろのシュワちゃんをつくろう  
講師=坂口美佳子さん(科学読物研究会)  
対象=小学2~6年生  
定員=各36人(先着順)  
参加費=無料  
持ち物=鉛筆、はさみ、汚れてもよいタオル  
※申し込みは7月3日(火)午前9時30分から市立図書館(☎27-2000)へ。

## 小中学生のための 認知症サポーター養成講座

日時=8月11日(土・祝) 午後1時30分~3時30分  
会場=新町玲光苑  
内容=認知症の人やその家族を温かく見守り、助け合うことの大切さを学ぶ  
対象=小中学生(保護者も可)  
定員と参加費=20人(先着順)・無料  
※申し込みは8月6日(月)までに西部南地域包括支援センター(☎23-7151)へ。

限りある時間を有効活用

中台中学校陸上競技部

私たち中台中学校陸上競技部は、1年生10人、2年生10人、3年生7人の計27人で、朝と放課後、土曜日に中台中学校のグラウンドなどで活動しています。

練習では、始めに全員でロングドリルと呼ばれる腿上げやジャンプなど約10種類のウォーミングアップを行った後、長距離と短距離の種目別に分かれます。長距離の選手は、200メートルの全力疾走とジョギングを繰り返すインターバル走や、目標のタイム通りにトラックを走るペース走などで持久力の強化を図っています。

一方、短距離の選手は瞬発力が求められるので、スタートの練習や決められたタイミングで加速して走る加速走などを行っています。

部の方針は「一分一秒を無駄にせず、最後まで努力し続ける」。これは練習以外の時間を競技の質を高めるために有効活用するというものです。例えば大会に出場した後には、空き時間に大会での結果や行動面の反省を陸上ノートに書き出します。記録に残しておくことで、課題が明確になり自己ベストの更新に繋がっています。また日常生活でも、時間をより大切に考えるようになったので、5分前行動を心掛けることや、提出物の期限

を守ることを意識するようになりました。

これから印旛郡市総合体育大会などの大事な大会が続くので、これまで以上に気を引き締めて練習に取り組んでいきます。



しっかりと足を上げて



瞬発力を鍛える加速走



藤田 真美 部長(3年生)

学年や男女に関係なく仲がいいことが部の特長です。悩みなども気軽に話せるので1人1人がのびのびと活動しています。

クラブ訪問 206



会心の一枚を目指して

写真クラブKTI

私たち「写真クラブKTI」はデジタル一眼レフカメラを使った写真の撮影を楽しんでいるサークルです。公民館で行われた写真教室の参加者の中から気の合うメンバーで6年前に結成し、現在は6人で活動しています。

主な活動は、毎月第4木曜日に八生公民館で行う月例会と不定期で行う撮影会。月例会では各自が撮影した写真をUSBメモリーに取り込んで持ち寄り、大画面の液晶ディスプレイに示してほかのメンバーと講評し合います。フィルムだった時代と違い、わざわざ現像しなくても写真を見せ合うことができるので、とても便利です。

撮影技術向上のためには、ほかの人の写真をたくさん見ることが大事です。さまざまな写真を見て自分にはないアイデアを勉強することも楽しいです。



みんなで講評



満開のチューリップを写した作品



気心の知れたメンバーです

しみの一つです。

撮影会は千葉県近隣の季節を感じられる場所で行います。最近では柏あけぼの山農業公園で満開のチューリップを撮影しました。東京湾沿いにある若洲海浜公園ではダイヤモンド富士の撮影に挑戦しましたが、残念ながら目的の写真は撮れませんでした。しかし、代わりに美しいゲートブリッジの夜景をカメラに収めることができました。狙った物が撮れるとは限らないからこそ、満足がいく写真が撮れたときの喜びはひとしおです。

また、作品の作品展も行っています。基本的には公民館やギャラリーを借りて展示したり、公民館まつりやシルバー祭りで発表したりします。たくさんの人に見てもらえると励みになります。私たちと一緒に撮影会を楽しんだり、展示会で写真の魅力を伝えたりしてみませんか。

スクスクのびのび



しらとり せな  
白鳥 惺娜ちゃん(4カ月)加良部

元気いっぱい笑顔いっぱい健康に育つね。



こぼやし ゆい  
小林 由依ちゃん(4カ月)玉造

顔の前で指パッチンすると声を出して喜ぶのがブームです。



おおえだ りく  
大枝 睦くん(5カ月)加良部

スマイルが可愛い♡みんなのアイドルです。

このコーナーには市内在住で5歳までのお子さんの写真を掲載しています。お気に入りの1枚が撮れましたら、ぜひお寄せください。

- 応募方法 お子さんの写真・住所・氏名(ふりがな)・生年月日・性別、親の名前、電話番号、30字程度のコメントを郵送またはEメールで広報課へ
- 応募先 〒286-8585 花崎町760 成田市役所広報課  
koho@city.narita.chiba.jp (写真データはJPEGで容量1MB以上で送ってください)
- 問い合わせ 広報課 ☎20-1503





要支援者を助けながら避難

## 土砂災害訓練

# 大型台風の上陸を想定して

6/9

警戒避難体制の確認と防災意識の向上を図るため、伊能地区の住民を対象に「土砂災害訓練」が行われました。地区住民は、防災行政無線を合図に各地区の公民館へ避難。支援が必要な人を住民同士で助け合うことを目的とした支援訓練を行いました。続いて避難勧告が発令されると、自主避難所の大栄公民館へ移動。市の危機管理専門官による防災講話を聴き、災害時の心構えや取るべき行動を学びました。訓練後には非常食や携帯トイレなどの防災用品が配布されました。



真剣な面持ちで耳を傾ける地域住民

サツマイモの苗に  
水やり



講師による種まきの手本

## 親子体験農業教室

# 家族仲良く畑仕事

6/9

一年を通して家族で農業に親しんでもらう「親子体験農業教室」。今回は、十余三地先の畑で落花生の種まきや、ナスやトマト、サツマイモなど8種類の野菜の苗植えに挑戦しました。参加した16組67人の家族は、若手農家の指導を受けながら、家族ごとに割り当てられた自分たちだけの畑で協力して農作業を行いました。サツマイモは10月頃に全員で、そのほかの野菜は出来上がった順にそれぞれで収穫する予定です。





きれいな飾りの完成

### 三里塚CC工作教室

## 色とりどりの七夕飾りが並ぶ

6/2

七夕に向けて飾りを作る「三里塚CC工作教室」が三里塚コミュニティセンターで行われました。参加した子どもたちは、華やかな絵柄の用紙に切り込みを入れ、筒状に丸めて吹き流しを制作。さらに赤・青・黄色のペーパーフラワーをくくりつけ、色鮮やかな七夕飾りを完成させました。子どもたちの作品は、同センターのエントランスに7月末まで飾り付けられています。

### 成田ラグビーフェスティバル

## トップリーグチームが対戦

6/3

多くの人にラグビーに親しんでもらおうと「成田ラグビーフェスティバル」が中台運動公園陸上競技場で行われました。午前には、ラグビーやソフトボールなど、さまざまなスポーツの体験ができるスポーツパークが開かれました。午後からはトップリーグチームのNECグリーンロケッツと神戸製鋼コベルコスティーラーズによる試合が行われ、42対19で神戸製鋼が勝利。激しい攻防戦が繰り広げられ、会場は大いに盛り上がりました。



豪快なリフティング



新記録を目指して泳ぐ

### 大栄B&G海洋センター水泳記録会

## 自分の限界に挑む

6/3

日頃の練習の成果を発揮し自己新記録を目指す「水泳記録会」が大栄B&G海洋センターで行われました。参加した市内の小中学生98人は背泳ぎ・平泳ぎ・バタフライ・自由形の種目でタイムを計測。チームメートや家族の惜しみない声援に応えるように、最後まで全力を尽くして泳ぎました。自己記録を更新した選手たちは満足そうな表情を浮かべていました。

### パパママのリフレッシュサロン

## お話ししながら物作り

6/8

子育ての息抜きに物作りを楽しんでもらおうと「パパママのリフレッシュサロン」が子ども館で行われました。今回作ったのは箸やフォークなどの食器を入れるカトラリーケース。紙テープを隙間がないように編みこむなど難しい工程もありましたが、参加者同士で助け合ってオリジナルの作品を完成させました。参加者は「新しい趣味を見つけるきっかけになった。今回の経験を生かしてバッグなども作ってみたい」と話していました。



先生に作り方を教わりながら

### マイナンバーカードの交付

## 市役所で手続きを

マイナンバーカードを申請した人は、交付通知書が届いたら、必要書類を持って市民課(市役所1階)で受け取ってください。

**必要書類** 交付通知書、マイナンバーの通知カード、本人確認ができる物(運転免許証、パスポートなどの顔写真付きの物1点。または保険証、年金手帳など2点)、住民基本台帳カード(持っている人)

### マイナンバーカードでもできること

マイナンバーの提示と本人確認が同時に行える公的な身分証明書として利用できます。また、マイナンバーカードに搭載された電子証明書は、インターネットで確定申告書が提出できるe-Taxなどに利用できるほか、全国のコンビニエンスストアでの住民票、印鑑登録証明書、戸籍謄抄本・附票(本市に本籍がある人のみ)の交付などにも利用できます。

### 紛失したときは

マイナンバーカードをなくしたときはマイナンバー総合フリーダイヤル(☎0120・95・0178)に一時停止の連絡をしてから、市民課と警察署に届け出てください。なお、紛失や損傷したときは有料で再交付できます。

※くわしくは市民課(☎20・1525)へ。

### 生産緑地地区

## 変更案の縦覧

市では、災害や公害の防止、農業と調和した都市環境の保全などに役立つ土地を生産緑地地区として指定しています。その区域の変更案(廃止)を縦覧できます。

縦覧期間 7月3日(火)～17日(火)  
(土・日曜日、祝日を除く)

縦覧場所 公園緑地課(市役所5階)

(階)

意見の提出方法 7月17日(火)(必着)までに縦覧場所にある意見

提出書に必要事項を書いて直接・郵送・FAX・Eメールのいずれかで公園緑地課〒286・8585 花崎町760 FAX 22・4493 Eメール en@city.naria.chiba.jp) ※くわしくは公園緑地課(☎20・1562)へ。

### 指定学校変更・区域外就学

## 相談してください

市立学校の通学区域(学区)は、住所地で定められていて、自由に学校を選択することはできません。ただし、事情があつて学区以外の学校へ通学を希望する場合には、保護者の申し出により指定学校変更や区域外就学が認められることがあります。

**指定学校変更** 市内に住む児童・生徒に対して、定められた学区以外の市立学校への通学を認める

**区域外就学** 市外に住む児童・生徒に対して、市立学校への通学を認める

徒に対して、市立学校への通学を認める

### 新1年生(義務教育学校の新7年生)の指定学校変更

来年度、市立学校へ入学する新1年生で指定学校変更を希望する場合は、11月30日(金)までに学務課(市役所5階)へ申し出てください。受付開始日は次の通りです。

○小学校(義務教育学校の前期課程を含む)：8月下旬に送付する就学時健康診断の通知が届いた日

○中学校(義務教育学校の後期課程を含む)：8月1日(水)

### 部活動を理由とした指定学校変更

指定学校に希望する部活動がないため、該当する最寄りの中学校へ通学を希望する人は8月15日(水)～9月28日(金)に学務課へ申し出てください。指定日に親子で部活動を参観し、意思確認を行います。卒業まで部活動を継続することが条件となり変更は認められません。

※くわしくは学務課(☎20・1581)または市ホームページ

(<http://www.city.naria.chiba.jp/kosodate/page196800.html>)へ。

### 介護保険料

## 期限内の納付にご協力を

65歳以上で介護保険料を納付書・口座振替で納付(普通徴収)している人に、介護保険料額決定・納付通知書を7月13日(金)に発送します。同封の納付書は金融機関や郵便局のほかコンビニエンスストアでの支払いや、ペイジー、クレジットカードでの支払いにも対応しています。

年金からの引き落としで納付(特別徴収)する人には、保険料額決定通知書を7月20日(金)に発送します。前年に年金から引き落とされていた人の保険料が年度途中で変更になった場合は、納付書・口座振替での納付に変更されていることあるので注意してください。

また、災害や生活困窮などの特別な事情によって保険料の納付が困難になったときには、保険料の徴収が猶予されたり、減額・免除されたりする場合があります。 ※くわしくは介護保険課(☎20・1545)へ。



# 市長日誌



6月1日～15日

1日	6月定例会議会開会(～20日) 成田法人会総会
2日	豊住地区敬老会
3日	下総地区空港対策委員会総会 中郷地区騒音対策協議会総会
5日	市議会一般質問(～8日)
7日	成田祇園祭フレーム切手贈呈式
8日	成田交通安全協会総会
9日	土砂災害訓練(伊能地区)
10日	成田ニュータウン防犯パトロール隊総会
11日	空港対策特別委員会 建設水道常任委員会 遺族会総会 地域振興連絡協議会総会
12日	新市場整備・輸出拠点化等調査特別委員会 経済環境常任委員会
13日	教育民生常任委員会 マンダリン航空成田-台中線新
14日	規就航記念式典 総務常任委員会
15日	農政懇談会



定例会議会で(1日)

## 景観計画 変更素案の公表と 意見の募集

市では「成田市景観計画」を定めています。この計画について一部変更した素案を公表し、皆さんの意見を募集します。

縦覧期間 7月2日(月)～16日(月)

祝(土・日曜日、祝日を除く)

縦覧場所 公園緑地課(市役所5階)、行政資料室(市役所1階)、下総・大栄支所、各公民館、市立図書館、保健福祉館、三里塚コミュニティセンター、もりんぴあこづつ、赤坂ふれあいセンター、市ホームページ(<http://www.city.narita.chiba.jp/shi-sei/page00100.html>)

意見の提出方法 7月16日(月)・祝(必着)までに縦覧場所にある意見提出書に必要事項を書いた

て、直接・郵送・FAX・メールのいずれかで公園緑地課(〒286-8585 花崎町760 FAX22-4493 Eメールno.en@city.narita.chiba.jp)へ

結果の公表 市の考えと併せて

ホームページなどで掲載

※くわしくは公園緑地課(☎20-1562)へ。

### 後期高齢者医療制度

### 納付方法を 確認しましょう

平成30・31年度の後期高齢者医療保険料が見直されました。保険料の計算の基となる所得割率は7・89パーセント、均等割額は4万1,000円となりました。

### 保険料額決定通知書を発送

納付書や口座振替によって納付する普通徴収の人は7月13日(金)に、

年金から引き落としで納付する特別徴収の人は7月20日(金)に、保険料額決定通知書を発送します。

### 保険料の納付方法

納付方法は、年金の受給額や資格の取得時期などにより異なります。通知書が届いたら、自分がどの納付方法に該当するか確認してください。

### 年金からの引き落としを口座振替に変更

年金から引き落としで納付している人で、口座振替による納付を希望する場合は、7月31日(火)までに印鑑・引き落とし口座が分かる物を持って保険年金課(市役所1階)で納付方法変更の申し出を行い、金融機関で口座振替の手続きをしてください。10月の年金からの引き落としが停止され、口座振替による納付となります。ただし、これまでの納付状況などから変更

できない場合があります。

### 保険証を一斉に更新

保険証を8月1日(水)に更新します。新しい保険証は7月10日(火)に簡易書留で発送します。

配達時に不在の場合は「郵便物等ご不在連絡票」が投函され、保険証は郵便局で1週間保管されます。保管期間が過ぎた後は、保険年金課で保管しますので、同課(☎20-1547)へ連絡してから受け取りに来てください。

※くわしくは同課へ。

### 光化学スモッグ

### 注意報が発令されたら

これからの季節、気温が高く、風が弱いときに光化学スモッグが発生しやすくなります。

市では、防災行政無線・なりたメール配信サービスなどで光化学スモッグ注意報をお知らせしています。注意報が発令されたら、屋外での激しい運動を避け、できる限り外に出ないようにしてください。

目や喉が痛くなったり息を吸うのが苦しくなったりしたら、きれいな水で洗眼する、よくうがいをする、涼しいところで安静にする

などの応急処置をしてください。応急処置で良くならないときは、医師に相談してください。

※くわしくは環境対策課(☎20-1532)へ。

### 航空機騒音対策基本方針

### 変更案を縦覧できます

特定空港周辺航空機騒音対策特別措置法の規定に基づく「航空機騒音対策基本方針」の変更案を縦覧できます。

縦覧期間 7月6日(金)～20日(金)

祝(土・日曜日、祝日を除く)

縦覧場所 行政資料室(市役所1階)、下総・大栄支所、県空港地域振興課(県庁本庁舎10階) 地域振興課(県庁本庁舎10階) 意見の提出方法 8月2日(木)当日消印有効)に縦覧場所にある意見提出書に必要事項を書いて、直接縦覧場所に提出または郵送で県空港地域振興課(〒260-8667 千葉市中央区市場町1-1)へ

※7月8日(日)・14日(土)は行政資料室(市役所1階)でのみ縦覧できます。くわしくは空港地域振興課(☎20-1520)または県空港地域振興課(☎043-223-2280)へ。

## 水稻の薬剤散布

### 7月13日～23日に実施

市内各地区の植物防疫協会では、水稻をイモチ病・紋枯病などの病気がから守り、良質な米を作るため無線操縦ヘリコプターによる薬剤散布を実施します。

#### 対象地区と期日

- 大栄地区：7月13日(金)・14日(土)
- 下総地区：7月16日(月・祝)～18日(水)
- 成田地区：7月21日(土)～23日(月)

作業予定時間は午前5時～11時ごろです。雨天や強風の場合は順延します。薬剤散布による被害の防止には極力配慮しますが、次のことに注意してください。

- 散布時間は、通勤・通学時間帯と重なる場合があるため、区内の水田周辺の通行や駐車をなるべく避ける
- 洗濯物や寝具などは屋外に干さないようにし、小動物を入れてある籠などにはカバーを掛ける
- 薬剤が掛かったときは水で洗います。心配な場合は農政課、北総農業共済組合へ相談する。

- 緊急時は成田赤十字病院(☎22・2311)・神崎クリニック(☎

0478・72・3117)へ連絡してください

※くわしくは農政課(☎20・1541)または北総農業共済組合(☎043・481・6911)へ。

#### 節水

### 限りある資源を大切に

夏を迎え、水の使用量が増える季節になりました。水は限りある貴重な資源ですので、節水を心掛けます。

- 蛇口は小まめに閉める
- 洗濯などは風呂の残り湯を使う
- 歯みがきはコップを使って行う
- 洗車はバケツを使って行う
- ※くわしくは水道部業務課(☎22・0269)へ。

#### 夏の交通安全運動

### 正しいマナーで運転を

7月10日(火)～19日(水)は夏の交通安全運動期間です。重点目標は次の通りです。

- 子どもと高齢者の交通事故防止
- 自転車の安全利用の推進

○全ての座席のシートベルトとチャイルドシートの正しい着用の徹底

○飲酒運転の根絶

○**ドライバーは安全運転を心掛けて**

車両などには、交差点や横断歩道での安全進行義務があります。交差点や横断歩道を進入・通過する際は、さまざまな状況に対応できるように運転してください。

※くわしくは交通防犯課(☎20・1527)へ。

#### 介護保険利用者負担割合

### 8月1日から見直し

高齢化が進み、介護保険の給付費用は年々増大しています。介護保険制度を維持するため、次の全てに当てはまる人の負担割合は2割から3割になります。

- 第1号被保険者(65歳以上)
- 市民税が課税されている人
- 合計所得金額が220万円以上の人

○年金収入とそのほかの合計所得金額が、単身で340万円以上、または65歳以上の人が2人以上の世帯で463万円以上の人  
要介護・要支援認定を受けてい

る人には、負担割合が書かれた負担割合証を7月下旬に郵送します。

なお、この負担割合証はサービスを利用する際に保険証と併せて施設などに提示する必要があります。

※くわしくは介護保険課(☎20・1545)へ。

#### 農地の転用

### 許可や届け出を忘れずに

農地の転用について、次の場合は、許可や届け出が必要です。

- 宅地・駐車場・資材置き場などに転用する
- 埋め立てなど、一時的に農地以外の用途で使用(一時転用)する
- 違反者には、県と農業委員会が工事の中止、農地への復元などの勧告を行います。

※くわしくは農業委員会事務局(☎20・1573)へ。

#### 高額療養費

### 自己負担限度額が変わります

高額療養費は、医療機関の窓口で支払う医療費が同月内で自己負

担限度額を超えた場合に、申請により差額分が給付されるものです。制度改正により、70歳以上の人の限度額は、8月から左表の通りになります。なお、非課税世帯に変更はありません。

#### 70歳以上の人の自己負担限度額

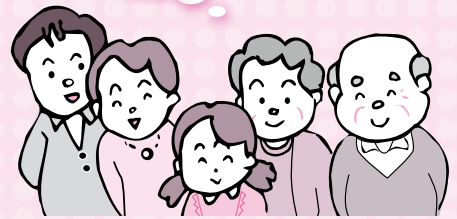
適用区分	外来(個人ごと)	外来+入院(世帯ごと)
課税所得が690万円以上の人	25万2,600円(総医療費が84万2,000円を超えた場合は、その分の1%を加算。4回目以降は14万100円)	
課税所得が380万円以上の人	16万7,400円(総医療費が55万8,000円を超えた場合は、その分の1%を加算。4回目以降は9万3,000円)	
課税所得が145万円以上の人	8万100円(総医療費が26万7,000円を超えた場合は、その分の1%を加算。4回目以降は4万4,400円)	
課税所得が145万円未満の人	1万8,000円(年間上限額14万4,000円)	5万7,600円(4回目以降は4万4,400円)

※くわしくは保険年金課(国民健康保険☎20・1526、後期高齢者医療保険☎20・1547)へ。



# 困りごと・悩みごと相談室

心の健康、  
応援します



## 一人で悩んでいないで相談してみませんか？

相談は無料で秘密は厳守されます。この機会に日頃感じている疑問や悩みを解消してみたいはいかがですか。

**7月の相談日** ※12:00～13:00は相談できません。祝日は相談を実施していません。日程は変更になる場合があります。

相談名	期日	時間	場所	問い合わせ先		
市民生活相談(離婚・相続・ 相隣関係・金銭貸借など)	月・金曜日	9:00～16:00	市役所2階相談室 ※各相談の受け付けは、終 了時間の30分前まで。予 約制の相談は、予約の時 間までに来てください。	市民協働課市民相談室 ☎20-1507 ※裁判所で係属中の事件や法 人からの相談は受けません。 弁護士法律相談(同年度中 に相談は2回まで)の8月分 の予約は7月25日(水)午前8 時30分から受け付けます。		
弁護士法律相談(予約制)	水曜日、29日(日)	13:00～16:00				
女性のための相談 (DV含む・予約制)	木曜日	10:00～16:00				
外国人相談(英語・中国語・ スペイン語・ポルトガル語)	13日(金)・27日(金)	13:00～16:00				
税務相談	17日(火)	10:00～15:00				
不動産相談	17日(火)	10:00～12:00				
もめごと・なやみごと・ 苦情相談(人権・行政相談)	24日(火)	10:00～15:00				
市民よろず相談	21日(土)	13:00～16:00			保健福祉館	市民よろず相談室 内田さん☎91-5313
司法書士法律相談	18日(水)	18:00～20:00			保健福祉館	千葉司法書士会佐倉支部 菊池さん☎043-235-7687
司法書士による電話相談	月・水・土曜日	月・水曜日14:00～17:00 土曜日10:00～15:00			電話相談のみ (☎0120-971-438)	千葉司法書士会 ☎043-246-2666
法務局不動産登記相談 (相続・抵当権抹消など、予約制)	月～金曜日	9:00～16:00	法務局成田出張所	法務局成田出張所 ☎23-2313		
土地家屋調査士登記相談(土地 境界・分筆・新築建物登記など)	11日(水)	9:00～12:00	法務局成田出張所	千葉県土地家屋調査士会印旛支部 岩淵さん☎043-485-1835		
住宅無料耐震相談(予約制)	15日(日)	9:00～16:00	市役所5階502会議室	建築住宅課 ☎20-1564		
子育て中の人の職業相談	月～金曜日	8:30～17:00	市役所2階マザーズコーナー	ハローワーク成田マザーズ コーナー ☎20-0567		
消費生活相談	月～金曜日	9:30～16:30	市役所2階消費生活センター	消費生活センター☎23-1161		
商工業者よろず支援拠点 サテライト相談(予約制)	19日(木)	10:00～16:00	商工会館2階相談室	商工会議所 ☎22-2101		
社労士年金相談	水曜日	10:00～15:00	市役所1階相談室	保険年金課 ☎20-1547		
交通事故相談(予約制)	3日(火)	10:00～15:00	市役所2階相談室	交通防犯課 ☎20-1527		
障がい者相談	月～土曜日	9:00～18:00	保健福祉館	ほっとすまいるセンター☎27-1106		
心配ごと相談	木曜日	13:00～16:00	保健福祉館	社会福祉協議会 ☎27-7755		
	13日(金)		下総地域福祉センター			
	20日(金)		保健福祉館大栄分館			
アルコール依存相談	5日(木)	9:00～12:00	保健福祉館	社会福祉協議会☎27-7755		
くらしと就労相談	月～金曜日	8:30～17:15	商工会館1階	暮らしサポート成田☎20-3399		
家庭児童相談	月～金曜日	9:00～16:00	市役所2階家庭児童相談室	子育て支援課 ☎20-1538		
就学相談(予約制)	月～金曜日	9:00～17:00	教育センター	教育センター ☎20-2922		
教育相談(予約制)	火曜日	9:00～16:00	教育センター	教育センター ☎20-2922		
不登校相談	月～金曜日	9:00～17:00	ふれあいる一む21	ふれあいる一む21 ☎20-1414		
学校教育全般・いじめ相談	月～金曜日	9:00～17:00	教育指導課(市役所5階)	教育指導課 ☎20-1582		
教育相談(家庭教育・青少年教育)	月～金曜日	9:00～17:00	教育センター	教育相談室 ☎22-5100		
農地・農政相談(予約制)	4日(水)	8:30～11:30	下総支所	農政課☎20-1542		
		13:30～16:30	大栄支所			



## 男女共同参画の視点

### イクボスってなに？

市では、市職員のワーク・ライフ・バランスと女性活躍の更なる推進を図るため、平成30年3月に市長が「イクボス宣言」を行いました。

「イクボス」とは、部下や同僚などの育児や介護、ワーク・ライフ・バランスなどに配慮・理解のある上司のことをいいます。

イクボスという言葉は、平成24年に事業主や管理職などを対象に開催された、男性の育児参加・育児休業取得を支援する講座がきっかけで誕生したといわれています。

イクメン(育児をする男性)を支えるイクボスは、若い人のためだけではありません。組織の中核を担う中高年世代は、自らのワーク・ライフ・バランスを重視し、人生を楽しむ傍ら、親が高齢のため介護をしなければならない人が増えています。仕事と介護の両立という問題が深刻化している同世代をも支援することが必要です。

古い価値観は時として必要となります。しかし、これからは、

自分たちが苦勞してきたことを、いかに次の世代へ持ち越さないようにするのかという新しい価値観も重要です。

世代を超えて、お互いを思いやりながら行動することも大切だと思いませんか。

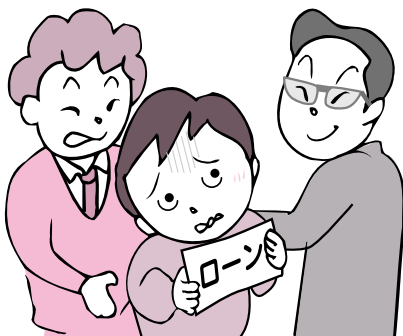
※くわしくは市民協働課(☎20-1507)へ。



## 消費生活相談Q&A

### 海外マルチ事業者とのトラブルに注意

**Q** 大学の友人から、簡単にもうかるというネットワークビジネスの誘いを受けて、一緒にセミナーへ行きました。会場にいた業者に「海外サイトの代理店になり、そのサイトを利用して誰かが買い物をするとうまく入る。また、ほかの人にこのビジネスを紹介すると紹介料が入ってくる」と熱心に勧められました。会員登録に20万円かかるので無理だと思いましたが、紹介すればすぐに取り戻せると言われたので、クレジットカードの分割払いで契約しました。その後不安になり、解約しようとしたが応じてくれません。どうしたらよいでしょうか。



**A** 大学生などの若者は、トラブルに巻き込まれやすい傾向にあります。今回の事例はマルチ取引と考えられ、違法とされている特定商取引法の連鎖販売取引に該当する可能性があります。海外の業者でも日本で契約した場合には、クーリングオフができることもありますので、契約内容を確認してみましょう。

しかし、海外業者の中には、事業者の所在する外国の法律に準拠するなど主張し、解約に全く応じない場合もあります。また、契約内容を説明されても複雑で理解できなかったり、契約書面を受け取っていないかたりするケースも見られるので十分な注意が必要です。

契約する前には、次の点をよく確認しましょう。

- 自分が勧誘する側になると、信用を失い人間関係が壊れてしまう恐れがあることを自覚する
- 知り合いから勧誘されても、不必要な契約はきっぱり断る
- 簡単にもうかるなどの説明をうのみにせず、書面などで契約内容をきちんと確認する
- 問い合わせ窓口が海外にしかなく、日本語が通じない場合、トラブルの際に交渉が難航する恐れがあるので、日本国内に問い合わせ窓口があるか確認しておく

不安に思ったり、困ったりしたときには消費生活センターに相談しましょう。

※くわしくは消費生活センター(☎23-1161)へ。





## 国民健康保険税

### 保険証・納税通知書を発送します

#### 国民健康保険証の一斉更新

保険証を8月1日(水)に一斉更新します。新しい保険証は7月中に簡易書留で発送します。配達時に不在の場合は、「郵便物等ご不在連絡票」が投函され、保険証は郵便局に一時保管されます。一時保管期間が過ぎた後は保険年金課で保管しますので、官公署が発行している顔写真付きの本人確認ができる物を持って受け取りに来てください。

なお、保険証の有効期限は最長で平成31年7月31日ですが、同じ世帯でも有効期限が異なる場合がありますので注意してください。

#### 納税通知書・税額決定通知書を発送

納付書や口座振替で納付している世帯主には、納税通知書を7月13日(金)に発送します。年金から直接引き落とす特別徴収で納付している世帯主には、税額決定通知書を7月20日(金)に発送します。

#### 国民健康保険税の減額

前年中の所得が一定額以下の世帯に、均等割額と平等割額の減額制度があります。平成30年度から、5割減額・2割減額世帯の対象範囲が拡大されました。

- 7割減額…前年中の合計所得(世帯主と加入世帯員全員の所得の合計)が、33万円以下の世帯
- 5割減額…前年中の合計所得が、27万5,000円×加入世帯員数+33万円で算出した額以下の世帯
- 2割減額…前年中の合計所得が、50万円×加入世帯員数+33万円で算出した額以下の世帯

また、災害などの特別な事情により生活が著しく困難なときは、分割納付や減免を受けられる場合があります。

なお、世帯主と加入世帯員(所得申告を要する人)全員が、住民税などの所得申告をしていない場合は、減額制度の適用を受けることができませんので、速やかに申告してください。

※くわしくは保険年金課(☎20-1526)、納付については納税課(☎20-1519)へ。



## 国民年金保険料の免除制度

### 納付が困難な場合は申請を

平成30年度の国民年金保険料は月額1万6,340円です。将来年金を受け取るためには、保険料を一定期間きちんと納める必要があります。しかし、経済的な理由で納付が困難な場合は、

申請をすることにより保険料の全額免除や一部免除などを受けることができます。

申請は保険料の納付期限から2年以内であれば行うことができます。ただし、本人・配偶者・世帯主の前年の所得が、それぞれ一定額以下であることが必要です。

免除申請を受けた場合は、本来払うべき保険料の一部を国が負担することになるため、受け取る年金額の計算に算入されません。

保険料の免除や猶予を受けず、未納のまま放置すると、将来の年金やいざというときの障害年金、遺族年金などが受けられない場合があります。また、一部納付制度を利用して納めるべき一部保険料に未納があればその期間は無効となり、受給資格期間と年金額に算入されませんので注意してください。

#### そのほかの免除制度

- 納付猶予制度…50歳未満の人が対象(本人・配偶者の所得審査あり。年金額を計算する際には、この期間は算入されません)
- 学生納付特例制度…学生が対象(所得審査あり。年金額を計算する際には、この期間は算入されません)
- 法定免除…障害年金や生活保護を受けている人が対象(年金額を計算する際には、国の負担に相当する額が算入されません)

※くわしくは、ねんきんダイヤル(☎0570-05-1165)または保険年金課(☎20-1547)へ。

### 保険年金課



## 差し押さえ物件を入札で 不動産の会場公表

**日時**＝8月29日(水) 午後2時から(事前説明は午後1時45分から)

**会場**＝市役所6階大会議室

**入札参加に必要な物**＝公売保証金、印鑑、買受適格証明書(農地の場合。証明書交付申請は7月25日(水)まで)、委任状(代理人が入札する場合)

**代金納付期限**＝9月5日(水) 午後2時30分  
※くわしくは納税課(☎20-1519)または市ホームページ(<http://www.city.narita.chiba.jp/kurashi/page315800.html>)へ。

## 省エネに取り組もう

### CO<sub>2</sub>CO<sub>2</sub>スマート大作戦

県では、夏季に家庭の省エネを応援するため「我が家のCO<sub>2</sub>CO<sub>2</sub>(コソコソ)スマート大作戦2018・夏」を実施します。

**取組期間**＝9月30日(日)まで(報告は各月ごとに翌月の15日まで)

**参加方法**＝県ホームページ(<http://www.pref.chiba.lg.jp/shigen/chikyuyuukankyou/co2co2smart/home/missiongaiyo.html>)にあるミッションシートを参考に省エネに取り組み、1カ月分の電気・ガス・水道使用量を同ホームページで報告

※くわしくは県循環型社会推進課(☎043-223-4139)へ。



## 催し物

### 1万2,000発を打ち上げ

### NARITA花火大会in印旛沼

**日時**＝10月13日(土) 午後6時30分から(荒天の場合は中止)

**会場**＝ニュータウンスポーツ広場

**チケット販売開始日時**＝8月1日(水) 午前10時

**チケット販売場所**＝NARITA花火大会ホームページ(<http://narita-hanabi.com/>)、チケットぴあ、CNプレイガイド

※くわしくはNARITA花火大会実行委員会(☎89-7562)へ。

## ピアノの弾き語り

### ふれあいコンサート

**日時**＝7月19日(木) 午後0時10分～0時50分

**会場**＝市役所1階ロビー

**出演**＝大木瑞穂さん

**入場料**＝無料

※鑑賞を希望する人は当日直接会場へ。くわしくは文化国際課(☎20-1534)へ。

## 鹿島アントラーズを応援しよう

### フレンドリータウンデイズ

7月22日(日)に行われるサッカー J1リーグの「鹿島アントラーズ対柏レイソル」戦に市民を招待・優待します。

**日時**＝7月22日(日) 午後6時30分から

**会場**＝カシマサッカースタジアム(茨城県鹿嶋市)

**対象**＝市内在住・在勤・在学の人(無料招待は、小学～高校生・65歳以上の人・鹿島アントラーズファンクラブ会員。そのほかの人は1,000円での優待)

**観戦方法**＝市内各所で配布されるチケット引換券を持って、試合当日、会場の「イベント窓口」で、チケットと交換する。交換するときは、市内在住・在勤・在学であることを証明できる物(運転免許証、保険証、身分証明書、生徒手帳など)が必要です

**チケット引換券配布場所**＝市役所(1階行政資料室、4階スポーツ振興課)、下総・大栄支所、各公民館、美郷台地区会館、もりんぴあこうづ、三里塚コミュニティセンター、保健福祉館、成田観光館、成田市観光案内所、国際文化会館、市体育館、豊住ふれあい健康館

※くわしくはスポーツ振興課(☎20-1584)へ。

## 水辺をきれいにしよう

### 根木名川みんなでおそうじ

**日時**＝7月26日(木) 午後1時30分から(雨天の場合は中止)

**集合場所**＝根木名川河川敷(市営東和田駐車場横)

**コース**＝根木名川<sup>しらさぎ</sup>白鷺橋～関戸橋(約3km)

※くわしくは県成田土木事務所(☎26-3631)または土木課(☎20-1550)へ。

## 図書館

今月の図書館休館日＝2日(月)、9日(月)、17日(火)、23日(月)、30日(月)、31日(火)(館内整理日)

※16日(月・祝)は本館・公津の杜分館・三里塚コミュニティセンターのみ開館します(午前9時30分～午後5時)。

図書館本館・公津の杜分館は火～金曜日は午前9時30分～午後7時(本館2階は午後5時15分まで)、土・日曜日は午後5時まで開館しています。

## 映画会

**会場**＝市立図書館2階視聴覚ホール

◇7月14日(土)＝「LIFE!」

2013年・アメリカ・吹替

◇7月20日(金)＝「カーズ2」

2011年・アメリカ・アニメ・吹替

◆上映は午後2時から、定員は171人(先着順)、入場は無料です。くわしくは視聴覚サービスセンター(☎27-2533)へ。

## 航空機騒音測定結果

平成30年5月分

測定局	Lden	WECPNL	測定局	Lden	WECPNL
竜台	50.4	61.2	荒海橋本	60.8	72.6
長沼	54.5	65.2	大室	56.5	67.7
北羽鳥	54.5	65.4	大室(NAA)	56.9	68.7
北羽鳥北部	53.7	63.5	野毛平工業団地	57.3	68.6
新川	54.9	65.5	芦田	60.2	72.8
猿山	48.6	59.9	赤荻	56.7	67.5
滑川	56.8	68.2	野毛平	57.5	69.7
西大須賀	61.6	74.3	下金山	48.3	60.2
四谷	59.2	70.8	押畑	46.5	57.3
高倉	64.2	78.3	新田(NAA)	56.5	70.3
内宿	53.5	64.5	新田	58.3	71.8
磯部	55.3	66.1	堀之内	54.8	66.9
水掛	53.9	64.6	馬場	52.4	62.9
幡谷	55.2	66.4	遠山小	56.0	69.3
成毛	54.1	64.7	本三里塚	55.8	69.9
荒海	60.2	72.2	三里塚小	58.6	71.7
飯岡	56.9	68.4	御料牧場記念館	54.9	67.7
大生	57.6	68.9	本城	55.6	67.9
土室(県)	67.4	82.1	南三里塚	60.2	73.6
土室(NAA)	55.1	66.1			

色文字は、騒防法第一種区域に設置された測定局を示します。

第一種区域の基準値 Lden：62デシベル以上(参考値WECPNL：75以上)

※航空機騒音の評価指標は、平成25年4月からWECPNLからLdenに変更されました。Ldenとは、時間帯補正等価騒音レベルのことで、航空機騒音をエネルギーとして加算するもので、夕方や夜間の値には重み付けを行います。単位はデシベル。この数値は速報値です。くわしくは空港対策課(☎20-1521)へ。





## 募集

### 犯罪のない世の中を目指して 社会を明るくする運動

「社会を明るくする運動」は犯罪のない明るい社会を目指す全国的な運動です。市でも講演会や作文募集を行います。

#### 成田市大会

日時=7月14日(土) 午後2時~4時

会場=保健福祉館

テーマ=生命(いのち)に向き合い共に生きる

講師=布留川信行さん(横浜八景島シーパラダイス館長)

定員=200人(先着順)

参加費=無料

#### 作文募集

内容=犯罪や非行のない明るい社会を築くために思うことなどを題材に「社会を明るくする運動」に関するもの(400字詰め原稿用紙3~5枚程度)

対象=市内在住・在学の小中学生

応募方法=9月7日(金)までに社会福祉課(市役所議会棟1階)へ

※大会への参加を希望する人は当日直接会場へ。くわしくは同課(☎20-1536)へ。

### 自転車や家具などを

### リサイクル製品の販売

日時=7月19日(木)~22日(日) 午前9時~午後4時

会場=リサイクルプラザ

リサイクル製品=自転車、家具類

価格(1点当たり)=5,000円以内

対象=市内在住で、品物を持ち帰ることができる人(希望者には、建物1階までの運送を有料で行います)

申込方法=運転免許証などの本人確認ができる物を持って、リサイクルプラザにある申込用紙を提出

抽選日=7月24日(火)(当選者にはがきで通知)

※申し込みのなかった品物は24日の午後1時から即売します。くわしくはリサイクルプラザ(☎36-1000、祝日は除く)へ。

### 太鼓や笛の演奏を楽しむ

### 歌舞伎講座音楽編

歌舞伎囃子方の田中傳次郎さんが小鼓などを演奏して解説します。

日時=8月19日(日) 午後1時30分~3時

会場=スカイタウンホール

定員と参加費=200人(先着順)・無料

申込方法=電話またはEメールで住所・氏名・電話番号を観光プロモーション課(☎20-1540 Eメールkanpro@city.narita.chiba.jp)へ

※くわしくは同課へ。



## お知らせ

### 職場環境を見直そう

### 全国安全週間

国では、職場での安全に対する意識を高めることを目的として、7月1日(日)~7日(土)を全国安全週間と定めています。労働災害防止の重要性を再確認し、安全な職場環境づくりを心掛けましょう。

※くわしくは商工課(☎20-1622)へ。

### 頒布しています

### 成田市史研究42号

#### 主な内容と執筆者

○水野葉舟の遠山村移住と地方文化活動 - 回覧雑誌『さそり』を史料として…神尾武則

○「紺」時代(昭和十年代)の東鷹女…川名大

○明治二十年代前半の大沢庄之助の活動…矢嶋毅之

○成田ニュータウンの遺跡[5] 中台六丁目は古墳時代のむら - 石橋台遺跡…高木博彦

○「成田の地名と歴史 - 大字別地域の事典 -」編集余話6…鍋木行廣、木村修、小川和博、高木博彦

○成田市史年表稿2015年解説…中村政弘

規格・ページ数=A4判・80ページ

頒布価格=520円

頒布場所=市立図書館2階参考資料室、行政資料室(市役所1階)

※くわしくは市立図書館(☎27-2000)へ。

### 利用料金を助成します

### 市契約の臨海宿泊施設

#### 契約施設と問い合わせ先

○休暇村館山(☎0470-29-0211)

○蓮沼ガーデンハウスマリーノ(☎0475-86-2511)

○鶴原民宿組合(☎0470-73-7442)

○岩井民宿組合(☎0470-57-2088)

対象=市に住民記録がある小学生以上の人

助成額=小学生2,000円、中学生以上2,500円

利用方法=宿泊施設に予約後、印鑑を持ってスポーツ振興課(市役所4階)へ申請し、発行された利用券を宿泊施設に提出する

※助成は年度ごとに1人1回までです。くわしくは同課(☎20-1584)へ。

### 夏休み期間中に

### 学校プール一般開放

#### 学校と開放期間

○豊住小学校…7月21日(土)~27日(金)

○本城小学校…7月28日(土)~8月3日(金)

○下総みどり学園…8月4日(土)~10日(金)

時間=午前10時~正午、午後1時~3時

利用料=無料

※未就学児は保護者の同伴が必要です。くわしくはスポーツ振興課(☎20-1584)へ。

### 悩み事を打ち明けて

### 移動暴力相談

日時=7月11日(水) 午前10時~午後4時

会場=香取地域振興事務所

内容=暴力団に関する相談

相談料=無料

※相談を希望する人は当日直接会場へ。くわしくは千葉県暴力団追放県民会議(☎043-254-8930)へ。

### 7月15日は日曜開庁休止

庁舎の機器改修のため、7月15日(日)は日曜開庁を休止します。なお、証明書のコンビニ交付サービスは利用できません。

※くわしくは行政管理課(☎20-1501)、コンビニ交付サービスについては市民課(☎20-1525)へ。

一般行政職・看護師・保育士など

**任期付職員・育休代替任期付職員****募集人員****任期付職員**

- 看護師…1人程度
- 一般行政職(戸籍入力業務)…1人

**育休代替任期付職員**

- 一般行政職…10人程度
- 保健師…2人程度
- 保育士…6人程度

**任期**＝10月1日～2021年9月30日(育休代替はおおむね6カ月～3年)

**受験資格**

- 看護師…平成8年4月1日までに生まれた看護師の資格を持つ人で、1年以上の臨床経験がある人
- 一般行政職(戸籍入力業務)…平成9年4月1日までに生まれた人で、市役所などで3年以上の戸籍入力経験がある人
- 一般行政職…平成12年4月1日までに生まれた人
- 保健師…平成9年4月1日までに生まれた人で、保健師の資格を持つ人
- 保育士…平成10年4月1日までに生まれた人で、保育士の登録を受けている人

**試験日**＝8月6日(月)

**会場**＝市役所

**試験案内・申込書の配布場所**＝人事課(市役所3階)、市ホームページ(<http://www.city.narita.chiba.jp/boshu/index0644.html>)

**申込方法**＝7月20日(金)(当日消印有効)までに申込書を直接または郵送で人事課(〒286-8585 花崎町760)へ  
※くわしくは同課(☎20-1505)へ。

楽しみながらレベルアップ

**市民テニス教室**

**日時**＝7月21日(土)午後5時～8時

**会場**＝中台運動公園テニスコート

**内容**＝初心者・中級者・女子に分かれての基本練習、ゲーム形式練習

**対象**＝市内在住・在勤・在学の中学生以上の人、市テニス協会加盟クラブ員

**参加費**＝無料

※参加を希望する人は当日直接会場へ。  
くわしくは市テニス協会事務局・林さん(☎090-4063-5859)へ。

企画コンテスト

**みどり香るまちづくり**

環境省では、樹木や草花を30本以上植えて、まちづくりを演出する企画を募集します。

**対象**＝今後実施を想定している事業、すでに実施している植え替えや拡大などを想定している事業

**応募期限**＝9月14日(金)

※くわしくは環境省水・大気環境局大気環境課(☎03-5521-8299)または、みどり香るまちづくり企画コンテストホームページ([http://www.env.go.jp/air/akushu/midori\\_machi/index.html](http://www.env.go.jp/air/akushu/midori_machi/index.html))へ。

成田エアポートカップ

**ユニカール大会**

**日時**＝8月5日(日)午前9時から

**会場**＝市体育館

**競技方法**＝3人編成のチームでの団体戦

**参加費(1人当たり)**＝1,500円(昼食・飲み物代など)

**申込方法**＝7月20日(金)までに電話またはFAXで代表者の住所・氏名・電話番号、参加者全員の氏名、チーム名を市レクリエーション協会事務局(スポーツ振興課・☎20-1584 FAX22-4494)へ

※くわしくは同事務局へ。

もりんぴあこうづで

**杜のなつやすみおはなしかい**

**日時**＝7月27日(金)午前10時30分～11時10分

**会場**＝もりんぴあこうづ

**内容**＝絵本の読み聞かせ、語り

**対象**＝4歳～小学生(保護者も可)

**参加費**＝無料

※参加を希望する人は当日直接会場へ。  
くわしくは市立図書館公津の杜分館(☎27-7100)へ。

成人・高齢者を対象に

**体力・運動能力測定会**

**日時**＝8月4日(土)午前9時30分～正午(受け付けは午前11時まで)

**会場**＝市体育館

**種目**

- 共通…握力測定、上体起こし、長座体前屈
- 20～64歳…反復横跳び、20mシャトルラン、立ち幅跳び
- 65歳以上…10m障害物歩行、開眼片足立ち、6分間歩行

**対象**＝20歳以上の人

**参加費**＝無料

**持ち物**＝運動のできる服装、上履き

※申し込みは7月27日(金)までにスポーツ振興課(☎20-1584)へ。

新しい力を求めます

平成31年4月採用の市職員募集

**採用予定人員**

- 一般行政職初級…3人程度(うち障がい者若干名)
- 消防職…3人程度
- 消防職(救急救命士)…1人程度

**受験資格**

- 一般行政職初級…平成9年4月2日～13年4月1日生まれの人
- 一般行政職初級(障がい者)…昭和58年4月2日～平成13年4月1日生まれで、障害者手帳の交付を受け、通勤・職務の遂行に介助者を必要とせず、活字印刷文による出題に対応できる人
- 消防職…平成2年4月2日～13年4月1日生まれの人
- 消防職(救急救命士)…平成2年4

月2日～11年4月1日生まれで、救急救命士の資格を持つ人(平成31年3月末日までに取得見込みの人を含む)

**試験案内・申込書の配布場所**＝人事課(市役所3階)、市ホームページ(<http://www.city.narita.chiba.jp/boshu/index0644.html>)

**配布開始日**＝7月6日(金)

**申込方法**＝7月23日(月)～8月6日(月)(当日消印有効)に申込書と受験票を直接または郵送で人事課(〒286-8585 花崎町760)へ

**試験日**＝9月16日(日)

**会場**＝佐倉中学校

※くわしくは人事課(☎20-1505)または市ホームページへ。



# 伝言板

MESSAGE BOARD



## 募集

初めての人も歓迎

### つばき杯ビギナーズテニス大会

**日時** = 7月29日(日) 午前8時～午後5時  
(荒天の場合は中止)

**会場** = 県総合スポーツセンター東総運動場(旭市)

**種目** = 男子・女子ダブルス

**対象** = 県内在住・在勤・在学で硬式テニス初心者(現役硬式テニス部員は高校1年生のみ可)

**参加費(1組当たり)** = 3,000円(保険料を含む)

**申込方法** = 7月7日(土)午前9時から県総合スポーツセンター東総運動場ホームページ(<http://www.cue-net.or.jp/kouen/tosou/>)にある申込用紙を直接同運動場管理事務所へ。午後1時からFAXとEメール(FAX0479-68-1063 Eメールtousou@cue-net.or.jp)でも受け付けます

※くわしくは同管理事務所(☎0479-68-1061)へ。

危険物取扱者のための

### 保安講習

**期日** = 9月5日(水)

**講習区分と時間**

○給油取扱所従事者…午前9時45分～午後0時45分

○給油取扱所、石油コンビナート以外の従事者…午後1時40分～4時40分

**会場** = 四街道市文化センター

**対象** = 甲種・乙種・丙種いずれかの危険物取扱者免状を持っていて、製造所などで危険物取扱作業に従事している人(従事していない人は任意で受講可能)

**定員** = 900人(先着順)

**受講料** = 4,700円(県収入証紙代)

**申込方法** = 7月23日(月)～27日(金)に直接、予防課(市役所地下1階)へ

※くわしくは同課(☎20-1591)へ。

平和を守る仕事に就こう

### 自衛隊説明会

**日時** = 7月22日(日)、8月3日(金) 午前10時～11時30分、午後1時～2時30分、午後3時～4時30分

**会場** = 生涯学習会館

**対象** = 18～26歳の人

※くわしくは自衛隊成田地域事務所(☎22-6275)へ。

えほんとおそぼう

### 図書館のおはなし会

**会場** = 市立図書館2階集会室

**なつやすみおはなしかい**

**期日** = 7月24日(火)

**時間と対象・内容**

○午前10時30分～11時…幼児(3歳以上)と保護者・「ありこのおつかい」「しゅっぱつしんこう!」ほか

○午前11時20分～正午…小学生(保護者も可)・「小石投げの名人タオ・カム」「おぼけ学校の三人の生徒」ほか

**0・1歳のおはなしかい**

**日時** = 7月13日(金) 午前11時～11時30分

**対象** = 0・1歳児と保護者

**定員** = 12組(初めての人を優先に先着順)

**持ち物** = 薄手のハンカチ

**申込方法** = 午前9時30分から市立図書館(☎27-2000)へ

**2・3歳のおはなしかい**

**日時** = 7月13日(金) 午前10時15分～10時45分

**対象** = 2・3歳児と保護者

**定員** = 15組(先着順)

**持ち物** = 薄手のハンカチ

※参加費は無料です。「なつやすみおはなしかい」「2・3歳のおはなしかい」への参加を希望する人は当日直接会場へ。くわしくは市立図書館(☎27-2000)へ。

新たな種目に挑戦

### 軽スポーツ交流会

**日時** = 8月4日(土) 午後1時30分～4時

**会場** = 市体育館

**種目** = うなバレー、バドボン、ラージボールテニス、ポッチャなど

**参加費** = 200円(保険料など)

※申し込みは7月27日(金)までにスポーツ振興課(☎20-1584)へ。

防火対策の第一歩

### 甲種防火管理新規講習

**日時** = 8月22日(水)・23日(木)(全2回) 午前9時15分～午後3時30分

**会場** = 国際文化会館

**対象** = 市内在住・在勤の人

**定員** = 120人(先着順)

**受講費** = 3,650円(テキスト代)

**申込方法** = 7月19日(水)・20日(金)午前9時から申請書類(写真1枚を添付)と参加費を直接予防課(市役所地下1階)へ

**申請書類配布場所** = 予防課、各消防署、市ホームページ(<http://www.city.narita.chiba.jp/anshin/page21800.html>)

※くわしくは同課(☎20-1591)へ。

風鈴の絵付けも

### 夏のこわいおはなし会

**日時** = 7月29日(日) 午前10時～11時30分

**会場** = 子ども館

**対象と定員** = 小学生・30人(先着順)

**参加費** = 100円(材料費)

※申し込みは7月1日(日)午前10時から子ども館(☎20-6300、月曜日・祝日・第3日曜日は休館)へ。

レベルに合わせて

### 小学生硬式テニススクール

**日時** = 8月5日(日)・12日(日)(全2回) 午前10時～11時45分

**会場** = 中台運動公園テニスコート

**内容** = 年齢・経験別による指導

**対象** = 市内在住の小学生、家族が市内在住または市テニス協会加盟クラブ員の小学生

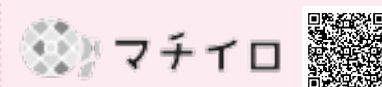
**定員と参加費** = 30人(先着順)・無料

**持ち物** = テニスラケット(大人用も可)、運動靴、飲み物

**申込方法** = 7月14日(土)から市テニス協会ホームページ(<http://www.narita-tennis.com/>)から申し込む

※くわしくは市テニス協会事務局・林さん(☎090-4063-5859)へ。

スマートフォンで読む「広報なりた」



専用アプリを無料でダウンロードできます。

## 保健インフォメーション

このコーナーの会場は保健福祉館です。問い合わせは健康増進課(☎27-1111)へ。電話やFAX(27-1114)で健康に関する相談なども受け付けています。相談は医師などの都合により日程を変更する場合があります。

▼一般健康相談	期日	受付時間	相談を受ける人
歯の健康相談	7月 4日(水)	午後1時30分～2時30分	歯科医師・歯科衛生士
こころの健康相談(予約制) (治療中の人は除く)	7月 2日(月)	午後1時15分～3時	カウンセラー・保健師
	7月20日(金)	午後1時15分～2時30分	精神科医師・保健師
▼乳幼児健診・相談	期日	受付時間	対象
赤ちゃん相談・4カ月	7月31日(火)	午前9時～9時30分 午後1時～1時30分	平成30年3月生まれ
赤ちゃん相談・10カ月	7月27日(金)		平成29年9月生まれ
1歳6カ月児健診	7月 5日(木)		平成28年12月生まれ
2歳児歯科健診	7月12日(木)		平成27年12月生まれ
3歳児健診	7月26日(木)		平成27年1月生まれ
こころの発達相談(予約制)	7月11日(水)		午前9時～11時50分

- 母親学級(予約制)**…主に初めて母親になる人が対象
- パパママクラス(予約制)**…妊婦とその家族が対象  
※日時などくわしくは健康増進課へ。
- こんには赤ちゃん事業**…生後4カ月までの赤ちゃんが対象  
※赤ちゃんお誕生連絡票(母子健康手帳別冊)を健康増進課へ送付。

### 献血にご協力ください

**【イオンモール成田】**  
7月7日(土)・8日(日)・14日(土)・15日(日)・29日(日)  
午前10時～11時45分、午後1時～4時

**【ボンベルタ成田店】**  
7月7日(土) 午前10時～11時45分、午後1時～4時

**【市役所】**  
7月26日(木) 午前10時～11時45分、午後1時～4時  
※都合により変更になる場合があります。くわしくは千葉県赤十字血液センター千葉港事業所推進課(☎043-241-8332)へ。

### 日曜祝日診療機関

都合により休診する場合があります。来診前に電話で問い合わせてください。

**成田病院**(午前中・押畑・☎22-1500)  
**藤倉クリニック**(午前中・幸町・☎22-1158)  
**聖マリア記念病院**(取香・☎32-0711)  
**ひらの内科**(日曜日の午前中・ウイング土屋・☎23-8070)  
**大田クリニック**(日曜日の午前中・ウイング土屋・☎23-2100)  
**なのはなクリニック**(日曜日の午前中・吉岡・☎49-0533)

## みんなおいでよ! なかよしひろば

市では、午前9時～午後4時30分に子ども館・三里塚コミュニティセンター・もりんぴあこうづの一部を市内在住の乳幼児と保護者が自由に遊べる場「なかよしひろば」として開放しています(各施設の休館日を除く)。そのほかに次の行事を実施しています。くわしくは各問い合わせ先へ。

施設名	行事名	期日	時間
子ども館(なかよしひろば) ☎20-6300	親子であそぼう会	7月7日(土)…七夕 7月21日(土)…魚つり	午前10時30分～11時
	子育てひろば	7月28日(土)	午前10時～正午
	おはなし会	7月14日(土)・28日(土)	午後2時～2時30分
	身体測定	7月20日(金)	午前10時～11時30分、 午後1時30分～3時
	誕生会	7月19日(木)…7月生まれ	午前10時30分～10時45分
三里塚コミュニティセンター(三里塚なかよしひろば) ☎37-3922	おはなし会	7月12日(木)	午前11時から
	身体測定	7月13日(金)	午前10時～11時30分、 午後1時30分～3時
	手形取り	7月24日(火)…7月生まれ	
	わらべ歌遊び	7月6日(金)…0歳児 7月20日(金)	午前10時30分から
	どろんこクラブ	7月10日(火)	
	みんなおいでよ～!	7月18日(水)…夏の製作	
栄養相談	7月25日(水)		
もりんぴあこうづ(公津の杜なかよしひろば) ☎27-7300	赤ちゃんサロン	7月3日(火)	午前10時30分から、 午後2時30分から
	赤ちゃん講座	7月26日(木)…離乳食	
	子育て講座	7月10日(火)…生活リズム	午前10時30分から
	縁日ごっこ	7月14日(土)	
	お楽しみ会&誕生会	7月20日(金)…さあ!夏だ	
	作ってあそぼう	7月24日(火)…水遊びおもちゃ	
	おそとひろば	7月5日(木)・12日(木)	

### こども急病電話相談

**☎ #8000**  
ダイヤル回線からは☎043-242-9939、  
午後7時～翌午前6時・年中無休

### 成田市医療相談ほっとライン

専門の医療スタッフが、24時間年中無休、無料で相談に応じます。  
**☎ 0120-24-1130**

### 急病診療所 ☎27-1116

赤坂1-3-1(保健福祉館敷地内)

受付日時	診療科目
毎日(休診日なし) 午後7時～10時45分	内科 小児科
日曜日、祝日、振替休日、8月13日～15日、12月29日～1月3日 午前10時～午後4時45分	内科 小児科 外科
祝日(日曜日を除く)、振替休日、8月13日～15日、12月29日～1月3日 午前10時～午後4時45分	歯科

※症状や年齢によって対応が難しい場合がありますので、事前に連絡してください。



## 夏休み子どもふれあいサロン

### 参加者を募集

主に障がいのある子どもたちが集い、ゲームや軽スポーツを通じて交流します。

**日時**＝7月28日(土) 午前11時～午後3時

**会場**＝保健福祉館

**対象**＝特別支援学校、小中学校の特別支援学級、障がい児施設に通学または通所している子ども。障がいのない子どもも参加できます

**定員**＝15人(先着順)

**参加費**＝無料

**持ち物**＝動きやすい服装、運動靴、タオル、飲み物、軽食

※申し込みは7月20日(金)までに社会福祉協議会(☎27-7755)へ。

## 子育て応援セミナー

### 孫世代と上手に付き合う

**日時**＝8月1日(水) 午前10時～11時30分

**会場**＝保健福祉館

**内容**＝孫世代との付き合い方や、今どきの孫育て・遊びなどについて学ぶ

**講師**＝棒田明子さん(NPO孫育て・ニッポン理事長)

**対象**＝市内在住の子育て支援に関心のある人、なりたファミリー・サポート・センター協力会員

**定員**＝25人(先着順)

**参加費**＝無料

**持ち物**＝筆記用具

※申し込みは7月26日(木)までに、なりたファミリー・サポート・センター(☎27-8010)へ。

## 医療相談ほっとライン

### 気軽に利用してください

医療相談ほっとライン(☎0120-24-1130)は、市民のみが利用できる無料のテレホンサービスです。専門家が24時間無休で、突然のけがの手当てや健康の悩みなどの相談に応じます。

**相談内容**＝健康、医療、介護、育児、メンタルヘルス

※くわしくは健康増進課(☎27-1111)へ。

## 市障害者福祉手当など

### 支給の可否を通知

2018年8月分から2019年7月分の手当支給の可否を通知します。

なお、2017年中の所得を申告していない人は、早めに手続きしてください。収入がない人も申告が必要です。

**対象となる手当**＝①市障害者福祉手当②ねたきり高齢者福祉手当③重度認知症高齢者介護手当④高齢者及び障害者介護者手当

**通知時期**＝①7月②～④8月

**現況届などの提出を**

対象となる人に現況届・申請書・同意書のいずれかを送付しました。7月20日(金)までに提出してください。

**対象となる手当と提出先**

○①…障がい者福祉課(市役所議会棟1階)、下総・大栄支所

○②～④…高齢者福祉課(市役所議会棟1階)、下総・大栄支所

※くわしくは高齢者福祉課(☎20-1537)、

①の内容については障がい者福祉課(☎20-1539)へ。

## 夏休みの子ども会行事

### 助成金を支給

**対象**＝7月1日(日)～8月31日(金)に行われる子ども会行事

**助成金額**＝行事に参加した小学生1人当たり200円(1回限り)

**申請方法**＝行事終了後、代表者が9月28日(金)までに印鑑と参加者名簿を持って社会福祉協議会(保健福祉館内)へ

※くわしくは同協議会(☎27-7755)へ。

## 児童扶養手当

### 一人親家庭などに支給

次の要件に当てはまる子ども(18歳になった日以降の3月31日まで)を監護している父または母、父母に代わって養育している人に児童扶養手当が支給されます。

ただし、所得制限を超えている場合や公的年金を受けられる場合など、手当を受けられない場合もあります。

**要件**＝父母が離婚、父または母が死亡・生死不明、母が未婚など

※くわしくは子育て支援課(☎20-1538)へ。

## 重度心身障害者医療費助成

### 受給券を発送します

8月1日(水)から利用できる重度心身障害者医療費助成受給券を7月中旬に発送します。手続きが必要な人には事前に通知を発送します。

なお、受給券発行には市・県民税の課税状況を確認する必要があります。平成29年中の所得を申告していない人は、早めに手続きしてください。収入がない人も申告が必要です。

※くわしくは障がい者福祉課(☎20-1539)へ。

## 私立幼稚園の園児

### 保護者に補助金などを

**対象**＝私立幼稚園に通う市内在住の園児の保護者

**申請方法**＝幼稚園から配布される申請書に必要な事項を書いて各園へ。配布されない場合は、各園に連絡してください

**入園料・保育料の減免**

保護者世帯の課税状況や、兄・姉の人数などを判断基準として、入園料・保育料の一部を減免します。減免の基準や金額などは、市ホームページ(<http://www.city.narita.chiba.jp/kosodate/page271900.html>)で確認してください。

**私立幼稚園園児補助金**

**補助額(園児1人当たり)**＝1万円

※くわしくは保育課(☎20-1607)へ。

## 学齢期の予防接種

### 対象者に問診票を送付します

市では、子どもの予防接種の問診票を次の時期に送付します。

○二種混合(ジフテリア・破傷風)…11歳の誕生日の翌月

○日本脳炎2期…9歳の誕生日の翌月

**日本脳炎予防接種の救済措置**

接種勧奨の差し控えによって、日本脳炎予防接種を受けることができなかった人は、20歳の誕生日前日まで定期の予防接種として未接種分を接種できます。日本脳炎1期(3回)と2期(1回)が済んでいない人は、健康増進課へ連絡してください。※くわしくは同課(☎27-1111)へ。



日	月	火	水	木	金	土
<b>1</b> CO <sub>2</sub> CO <sub>2</sub> スマート大作戦(P18) 全国安全週間(P19)	<b>2</b> 成田市景観計画変更素案の公表と意見の募集(P13) こころの健康相談(P22)	<b>3</b> 生産緑地地区変更案の縦覧(P12) 赤ちゃんサロン(P22)	<b>4</b> 歯の健康相談(P22)	<b>5</b> おそとひろば(P22)	<b>6</b> 成田祇園祭(P5) 航空機騒音対策基本方針の変更案の縦覧(P13) わらべ歌遊び(P22)	<b>7</b> 小暑 献血(P22) 親子であそぼう会(P22)
<b>8</b> 献血(P22)	<b>9</b>	<b>10</b> 夏の交通安全運動(P14) どろんこクラブ(P22) 子育て講座(P22)	<b>11</b> 移動暴力相談(P19) こころの発達相談(P22)	<b>12</b> おはなし会(P22)	<b>13</b> 水稲の薬剤頒布(P14) 0・1歳のおはなしかい(P21) 2・3歳のおはなしかい(P21) 身体測定(P22)	<b>14</b> 社会を明るくする運動成田市大会(P19) 献血(P22) 押畑日吉台神社祭礼 埴生神社例祭・朝顔ほおつぎ市(15日も)
<b>15</b> 日曜開庁休止(P19) 献血(P22) 八代八坂神社祭礼	<b>16</b> 海の日 大栄B&G海洋センタープール無料開放(午前9時・大栄B&G海洋センター)	<b>17</b>	<b>18</b> みんなおいで〜!(P22)	<b>19</b> ふれあいコンサート(P18) リサイクル製品の販売(P19) 誕生会(P22)	<b>20</b> お楽しみ会&誕生会(P22) 寺台保目神社例祭(21日も)	<b>21</b> 親子リサイクル教室(P7) 学校プール一般開放(P19) 市民テニス教室(P20)
<b>22</b> ミニSLの運行(午前9時・栗山公園) 子ども絵画教室(P7) 貯金箱をつくろう(P7) フレンドリータウンデイズ(P18)	<b>23</b> 大暑	<b>24</b> なつやすみおはなしかい(P21) 手形取り(P22) 作ってあそぼう(P22)	<b>25</b> 空港わくわく探検隊(P6) 栄養相談(P22)	<b>26</b> 親子で学ぶ消費者移動教室(P6) こども絵手紙教室(P6) 根木名川みんなでおそうじ(P18) 献血(P22)	<b>27</b> 社のなつやすみおはなしかい(P20) 松崎二宮神社例祭	<b>28</b> わくわく感謝デー(下記) 並木町夏祭り(29日も) 助崎祇園祭 飯田町夏祭り(29日も) 三里塚祇園祭・本三里塚夏祭り(29日も)
<b>29</b> 夏のこわいおはなし会(P21) 献血(P22) 麻賀多神社例大祭(台方・下方)	<b>30</b>	<b>31</b>				

\*日曜開庁は午前8時30分～午後5時15分。市民課(22日は、マイナンバーカード関連業務停止)、保険年金課、市民税課、資産税課、納税課、子育て支援課の一部の業務のみ

## 編集後記

夜に空を見上げるとそこには美しい星空が。小さい頃から宇宙が好きだった私は、仕事で帰りが遅くなり疲れて家に帰ったときでも、星空を眺めていると明日も頑張ろうという気持ちになります。さて、この時季の星空といえば天の川ですね。空一面に広がる美しい光景を思い浮かべるだけで…。あれ、ちょっと待ってください。皆さん本当に天の川の光景を思い浮かべることができますか。テレビや写真ではなくさん見る機会がありますが、実際の天の川を見る機会はその多くはないはず。過去の統計によると七夕の日に晴れる確率は、地域にもよりますが東京では3割程とのこと。年に1度のイベントなのにそんな確率では織姫と彦星もかわいそうですね。成田では晴れるといいな。

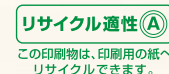
## 28 土 わくわく感謝デー



ウナギのつかみ取りも

日時=7月28日(土) 午前8時30分～11時  
会場=成田市場  
内容=生マグロ解体実演即売会、お楽しみ抽選会、うなぎつかみ取り(小学生以下のみ・参加費1,000円)など  
※うなぎつかみ取りは午前9時から整理券を配布します(先着40人)。くわしくは成田市場振興協議会(☎24-1224)へ。

市	人	口	133,297人	(-1)
の	男		66,844人	(-6)
人	女		66,453人	(+5)
口	世帯数		62,179世帯	(+22)
			5月末日現在( )内は前月比	



この印刷物は、印刷用の紙へリサイクルできます。

広報なりたは、グリーン購入法に基づき基本方針の判断基準を満たす用紙、誰にでも読みやすいUD(ユニバーサルデザイン)フォントを使用しています。