



# 広報なりた

主	健康ぼらんていあ	2
な	市営駐輪場の受け付け	8
内	公津しだれ桜ふれあいまつり	14

## 鍛え抜かれた鉄と技

型を使用せずに熱した鉄をたたいて形作る、総火造りという刃物鍛冶を受け継ぐ正次郎 鉄刃物工芸。裁ちばさみ製作の技術を生かし、2枚の鋼の板を接着させて包丁などを作ります。この正次郎鉄刃物工芸を含む「千葉工匠具」が平成29年11月、国の伝統的工芸品に指定されました。(2月14日・工房)



### スマホで動画!

COCOAR2アプリをダウンロード  
アプリを起動し表紙にかざすと動画  
が見られます。

COCOAR2



アプリアイコン



iOS・Android対応

# 一緒に活動しませんか



市内には、介護予防や健康づくりの方法を普及させようと、市と協働で活動している「健康ぼらんていあ」が9団体あります。各団体では、共に活動する仲間を募っています。

## 「健康ぼらんていあ」とは

市が開催した健康づくりのための教室などに参加した人が、自分が学んだことを、ほかの人に伝えようと結成したボランティア団体が健康ぼらんていあです。

## どんな活動をしているの

活動する健康ぼらんていあは、現在の9団体。それぞれが介護予防や運動などを通じた健康づくりの普及活動を行っています。

各団体では、一緒にボランティア活動をするメンバーを募集しています(ニュータウンあおぞら会は除く)。

### あおぞら会(5団体)

活動日 各地区ごとに月1回程度  
会場 遠山・ニュータウン・公津・美郷台・大栄地区にある公民館や集会所など

### 若がえり隊OB会

活動日 第1〜3火曜日、第4木曜日

曜日

会場 保健福祉館、介護施設など

内容 脳梗塞などで軽い障がいのある人がメンバーとなり、歌やハンドベル演奏を通じた介護予防の普及に取り組み

### 脳活ノルディックウォーキング倶楽部

楽部

活動日 第2水曜日、第4木曜日

会場 保健福祉館

内容 軽い物忘れや軽度の認知障害のある人のための、運動を通じた認知機能の維持・向上支援に取り組み

### 成田ノルディックウォーキングの会

活動日 月6回

会場 保健福祉館、外小代公園(玉造)、甚兵衛公園(北須賀)

内容 ノルディックウォーキングを通じた健康づくりの普及に取

### 成田市笑医健康の会

り組む

活動日 随時

会場 市内で受講者の指定する場所

内容 笑医プロデューサーとして、ほほ笑みの引き出し方やストレッチの対処法など、心の健康づくりについて寸劇で紹介する

### 黄色いポロシャツを着用

メンバーは、背中に「けんこうぼらんていあ」のロゴが入った黄色いポロシャツを着て活動しています。自分たちの活動について説明してくれますので、気軽に声を掛けてください。

あなたもメンバーになって一緒に活動しませんか。



背中へのロゴが目印

※くわしくは健康増進課(☎27・1111)へ。

あおぞら会5団体で集会を開催

# 毎週日曜日に実施

市では、仕事や家庭の都合などで平日に窓口に来られない皆さんのために、毎週日曜日に、一部窓口を開けています。

休日窓口サービスでは、転出入の異動届の受け付けや各種証明書の交付など、利用される機会が多い業務を行っています。

業務によっては、運転免許証、マイナンバーカード、顔写真付き

の住民基本台帳カードといった、本人確認できる物や保険証などが必要になる場合があります。

また、休日には手続きできないものや、マイナンバーの記入が必要な場合があります。事前に各担当課へ問い合わせてください。

**実施日** 日曜日(12月29日～1月3日は除く)。庁舎管理の都合などで中止になる場合は、広報なりたや市ホームページ(<http://www.city.narita.chiba.jp/>)などで事前にお知らせします

**実施時間** 午前8時30分～午後5時15分

**実施場所** 市民課・保険年金課

## 窓口と取り扱う業務

### 戸籍・住民記録窓口

市民課(☎20・1525)

#### 戸籍関係

- 証明書(戸籍謄・抄本、除籍謄・抄本、受理証明、記載事項証明など)の交付
- 戸籍の届け出の受領(届け書を預かり、後日審査します)

#### 住民基本台帳関係

- 証明書(住民票、戸籍の附票、記載事項証明など)の交付(住民票の広域交付は除く)
- 住民異動届の受け付け(海外からの転入やほかの市区町村に照会が必要な場合などは除く)
- マイナンバーカードの交付、公的個人認証の電子証明書の交付(第3土曜日の翌日は除く)

#### 印鑑登録関係

- 印鑑登録
- 印鑑登録証明書の交付
- 印鑑登録証明書の交付
- 印鑑登録証明書の交付

#### 自動車臨時運行許可証・番号標の交付と返納処理

- 埋火葬許可証の交付
- 斎場予約確認票の交付

### 保険年金窓口

保険年金課(☎20・1526、☎20・1547)

#### 国民健康保険関係(資格)

- 資格の取得・喪失・変更の届出の受け付け(喪失証明書や社会保険証などを持っていない場合は受け付けできません)
- 保険証の再交付申請の受け付け
- 国民健康保険関係(給付)
- 高額療養費・療養費・出産育児一時金・葬祭費支給申請の受け付け

- 人間ドック受検申請の受け付け
- 特定疾病療養受療証申請の受け付け
- 限度額適用認定証申請の受け付け
- 後期高齢者医療制度関係
- 資格の取得・喪失・変更の届出の受け付け
- 障害認定申請の受け付け
- 保険証の再交付申請の受け付け
- 高額療養費・療養費・葬祭費支給申請の受け付け
- 差額ベッド料助成申請の受け付け
- 人間ドック受検申請の受け付け
- 特定疾病療養受療証申請の受け付け
- 限度額適用認定証申請の受け付け

#### 税務証明書の交付

- 課税証明書、非課税証明書、所得証明書、法人住所証明書、納税証明書(未申告の場合やほかの市区町村に照会が必要な場合などは除く)
- 評価額証明書、公課証明書、資産証明書、課税台帳記載事項証明書、課税台帳記載証明書
- 評価額証明書、公課証明書、資産証明書、課税台帳記載事項証明書、課税台帳記載証明書

#### 原動機付自転車などの登録・廃車の受け付け

- 市税の納付
- 納税相談

### 子育て支援窓口

子育て支援課(☎20・1538)

#### 児童手当関係

- 認定請求、額改定認定請求・額改定届、不足書類の受け付け
- 消滅届の受け付け
- 母子・父子家庭等医療費等助成申請の受け付け
- 子ども医療費助成関係
- 登録申請の受け付け
- 助成金交付申請の受け付け

### 税務窓口

市民税課(☎20・1513)  
納税課(☎20・1519)

- 納税相談
- 納税相談



クラブ訪問 202

パートごとの役割を意識して

中台小学校ブラスバンド部

私たち中台小学校ブラスバンド部は、4～6年生の87人で活動しています。学年のほとんどの児童がブラスバンド部に所属していて、日々音楽に触れています。

練習は平日の朝と放課後に音楽室や体育館で行います。始めに全体で音出しをした後、トロンボーン・トランペット・ユーフォニアム・パーカッションなどのパートごとに分かれて練習。最後に合奏を行います。みんながブラスバンドが好きなので、部活動以外にも休み時間に自分から練習するなど、積極的な部員がたくさんいます。

全体の演奏では、周りの音をよく聴き、自分のパートの役割を意識して音を出すことが大切です。そのため、パートごとに音色合わせに気を配ったり、音の強弱に気を付けたりするなどの工夫をしています。こうした日常の練習から少しずつ連帯感が生まれるので、合奏するときも調和の取れた良い音が出せるのだと思います。

現在は来年度の運動会や二部会音楽発表会に向けて、「オペラディ・オペラダ」や「アンダー・ザ・シー」という曲を練習しています。私たちの演奏で聴いている皆さんに楽しんでもらえるように、これからも頑張ります。



高橋 清乃部長 (6年生)

楽器はトランペットを担当しています。卒業するまで、下級生に演奏の楽しさを伝えていきたいです。



上級生が指使いを指導



パートごとに練習

ずっと楽しみたい組み合わせの世界

みなしごパッチ

私たち「みなしごパッチ」は、第1・3火曜日に橋賀台公民館でパッチワークを楽しんでいるサークルです。サークルが結成されたのは約30年前。当時のメンバーはもういませんが、現在は手芸好きの9人で活動しています。退職後に何か趣味を持ちたいと思い、メンバーの紹介で入った人もいれば、たまたま訪れたサークルの展示会で作品を見て感動し、仲間になった人もいます。

制作するのは、ポーチやかばん、タペストリーなど。並行して複数の作品に取り組み場合もあります。パッチワークは2種類以上の生地を縫い合わせるのですが、色・柄の組み合わせは意外と難しく、経験年数が浅いと迷ってしまいます。そこで基本的には、先生が準備してくださった型紙や生地がひとそろいになったキット



かばんの持ち手の付け方を相談



猫が描かれたタペストリー

トを使用します。同じ型紙から作っても、糸の色の違いや、オリジナルで付ける飾りボタンやテープなどによって、一つとして同じ物はありません。出来上がった互いの作品を見ると「私も次はこんな雰囲気のものを作りたいな」と刺激になります。

家庭に持ち帰って作業を進められる人もいれば、そうでない人もいますので、進み具合には差がつかます。でも、先生は「慌てないで楽しみましょう」と個々のペースを大事にしてくださいます。進み具合にも細かく目を配って助言してくださいるので、初心者でも安心してできますよ。

パッチワークは長く続けられる趣味だと、メンバーの多くが共通して感じています。この先、足腰が弱くなったとしても、家の中で手を動かしてできる楽しみを持ってよかったです。これからも、さまざまな色・柄の組み合わせの世界を広げていきたいです。



作業しながらのおしゃべりも弾む仲間です



くぼた しゅんと  
久保田 竣斗くん(2歳)本城

お祭り大好き!とってもおしゃべりで元気がいっぱい、わが家の癒やし係です。



きむら ひなの  
木村 雛乃ちゃん(1歳)本三里塚

朝ご飯を食べてニコニコのご機嫌さんです♪



かわい しゅか  
河合 朱夏ちゃん(1歳)久住中央

いつも元気で明るくて面白い朱夏ちゃん♥周りはいつも笑いにあふれています♪

このコーナーには市内在住で5歳までのお子さんの写真を掲載しています。お気に入りの1枚が撮れましたら、ぜひお寄せください。

- 応募方法 お子さんの写真・住所・氏名(ふりがな)・生年月日・親の名前・電話番号・30字程度のコメントを郵送またはEメールで広報課へ
- 応募先 〒286-8585 花崎町760 成田市役所広報課 koho@city.narita.chiba.jp (写真データはJPEGで容量1MB以上で送ってください)
- 問い合わせ 広報課 ☎20-1503



息の合った連携で要救助者を救出(消防出初め式)



貴重な文化財を守るため(文化財防火デー特別訓練)

文化財防火デー特別訓練・消防出初め式

1/30・2/11

## 火災からこのまちを守る

市内の文化財を火災などから守ることを目的に「文化財防火デーに伴う特別訓練」が1月30日、房総のむら・旧学習院初等科正堂で行われました。市消防本部、市消防団、房総のむらから約90人が参加。放火により火災が発生したという想定で、初期消火、逃げ遅れた人の救出、文化財の搬出などの訓練に取り組みました。また、2月11日に市消防職員や消防団員など総勢970人が集い、「消防出初め式」が国際文化会館駐車場で開催されました。会場では地震による火災を想定した消防演技が隊員により披露されました。

成田山節分会

2/3

## 一年の福を願って

成田山新勝寺で、2月の恒例行事「節分会」が行われました。多くの人待ち受け中、横網の白鵬・稀勢の里などの大相撲力士や、NHK大河ドラマ「西郷どん」の出演者が色とりどりの袴姿で大本堂前に登場。「福は内」の掛け声とともに、威勢良く豆をまきました。境内をぎっしりと埋め尽くした人からは、福を呼び込もうと、たくさん手が伸びていました。

豪快に豆をまく横網



大河ドラマ出演者らが「福は内」



ディフェンスをかいぐり攻める

### 春季バスケットボール大会

## 市内のチームが競い合う

1/27・28

市内の男子8チーム、女子4チームが参加し「春季バスケットボール大会」が市体育館で開催されました。男子はトーナメント戦、女子はリーグ戦で行われたこの大会で、選手たちは普段の練習で培った成果を発揮。どの対戦も激しい点の取り合いが繰り広げられ、会場は熱気に包まれました。厳しい戦いを勝ち抜き、男子はFUベアーズが、女子はGossip girlsが優勝しました。

### 山下清展記念講演会

## 天才画家を家族が語る

1/27

山下清が亡くなるまで一緒に生活していた、おいの山下浩さんを講師に迎え「放浪の天才画家山下清展 記念講演会」がスカイタウンホールで開催されました。講演では、山下清の生い立ちや作品などが紹介されました。また、一般的なイメージとは異なることとして、放浪中は画材道具を持参せず、旅先で貼絵を制作していなかったことや、ランニングシャツを着ていなかったことなども話しました。



家族だからこそ知ることを語る



力の限り綱を引っ張る

### 青少年交流綱引き大会

## 息を合わせて勝利を

2/12

綱引き競技を通じて協調性を養うことを目的に「青少年交流綱引き大会」が市体育館で開催されました。30回目を迎えた今回は印旛地区内の交流を深めようと近隣からも参加があり、96チームがブロック予選で熱戦を展開。決勝では、向台サルビーが玉造ジュピターを破り優勝しました。どのチームも練習を積んだ息の合った動きを見せ、最後まで精一杯力を尽くす姿には観客席から温かい拍手が送られました。

### 男の料理教室

## 主食・主菜・副菜を意識して

2/6

手軽にバランスの良い食事を作ってもらおうと「男の料理教室」が保健福祉館で行われました。今回のメニューは、ご飯、鶏肉のマーメイド焼き、ブロッコリーのツナあえ、具たくさん豆乳汁の4品。参加者は、講師を務めた栄養士の説明に耳を傾けながら、協力して料理を完成させました。参加者の一人は「普段は料理をしないけど、挑戦してみようと思った。妻に食べさせてあげようと思う」と話していました。



料理が終わりいよいよ盛り付け

### 市営駐輪場

## 受け付けは3月25日から

市では、JR成田駅や京成成田駅周辺にある有料駐輪場の平成30年度利用許可申請を3月25日(日)から受け付けます。

対象車両は自転車、原動機付自転車(125cc以下。JR成田駅東口駐輪場は50cc以下)  
利用期間 4月1日～3月31日  
申請に必要な物(次の物を持ってきてください。ない場合は許可証(ステッカー)を交付できません)

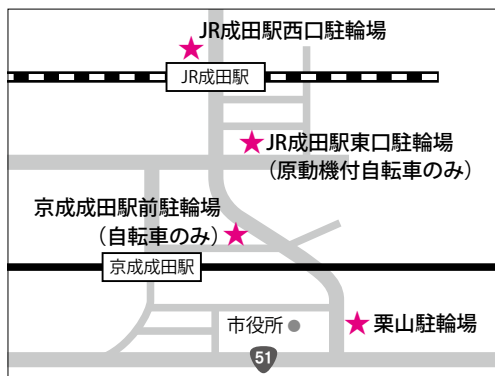
表1 期日と会場

期日	時間	会場	対象
3月25日(日)	午前9時～午後3時	市役所1階ロビー	市民
3月26日(月)から(土・日曜日、祝日を除く)	午前8時30分～午後5時15分	交通防犯課(市役所2階)	市民、市民以外の人
4月1日(日)	午前9時～正午		

表2 使用料(年間1台当たり)

種類	市民		市民以外の人	
	一般	高校生以下	一般	高校生以下
自転車	3,080円	1,540円	6,160円	3,080円
原動機付自転車	5,140円	2,570円	1万280円	5,140円

- 市民は住所が確認できる物(マイナンバーカード、運転免許証、保険証など)
- 高校生以下の人は在籍を確定できる物(学校が発行する身分証明書、入学前の場合は合格通知書など)
- 使用料(表2。つり銭のないように持ってきてください)
- 自転車の車体番号と色を控えた物
- 原動機付自転車のナンバーと車体の色を控えた物



- JR成田駅西口駐輪場のゲート内を利用している人はICカード
- バーと車体の色を控えた物
- 使用料の免除(次の人は使用料が免除となりますので、証明できる物を持ってきてください)
- 生活扶助を受けている世帯に属する人
- 残留邦人などに対する支援給付を受けている人
- 身体障害者手帳・精神障害者保健福祉手帳・被爆者健康手帳のいずれかの交付を受けている人
- 知的障害者更生相談所で、知的障がいと判定された知能指数が75以下の人

○ 配偶者のない母親または父親で、18歳未満の子を扶養している人とその人に扶養されている18歳未満の人

○ 特定疾患などにより長期にわたり治療を必要とする人

※申請は1人1台限りです。駐輪場の併用はできません。くわしくは交通防犯課(☎20・1527)へ。

### ジェネリック医薬品

## 差額通知を送付

ジェネリック医薬品は、新薬の特許期間経過後に、新薬と同じ有効成分で作られた安価な薬です。

市では、ジェネリック医薬品に関する差額通知を3月下旬に送付します。この通知は、現在処方を受けている薬をジェネリック医薬品に切り替えた場合、自己負担額がどのくらい安くなるかをお知らせするものです。通知の対象は25歳以上の国民健康保険加入者で、自己負担額が一定額以上軽減できると見込まれる人です。

通知を希望しない人は、3月9

日金までに保険年金課(☎20・1526)に連絡してください。すでに連絡している人は、必要ありません。

※くわしくは同課へ。

### 過激派アジト

## 発見にご協力を

県警では、テロ・ゲリラ事件を引き起こす過激派を徹底して取り締まっています。

過激派は、善良な市民を装い、マンションやアパートなどに潜んでいる。身の回りで「何か変だな」と思うことがあったら、迷わず110番または成田警察署(☎27・0110)へ連絡してください。

過激派は次のような特徴があります。

- 部屋へ出入りする際、異常に周囲を気にしている
- 近隣の住民と接しないようになっている
- 部屋の中で工具類を使う音や火薬・薬品類の臭いがする

※くわしくは同課へ。



# 市長日誌



2月1日～15日

2日	新市場整備・輸出拠点化等調査特別委員会
3日	成田山新勝寺・宗吾霊堂節分会
6日	成田用水事業推進協議会による農林水産省への要望活動
8日	印旛郡市広域市町村圏事務組合議会定例会
10日	防犯まちづくり講演会
11日	消防出初め式
12日	青少年交流綱引き大会
13日	こども茶論(中台小学校)



式辞を述べる(11日)

## 多量のごみ処理 集積所に出さないで

引っ越しなどで出る多量のごみや資源物を各地区のごみ集積所に出すと、周囲の迷惑になることがあります。処理施設へ直接持ち込むか、成田市一般廃棄物収集運搬業許可業者へ処理を依頼してください。

また、ごみの中には衣類や布類など、リサイクルできる資源物が多く含まれていることがありますので、正しい分別を心掛けてください。

### 処理施設へ自己搬入

- 可燃ごみ：成田富里いずみ清掃工場(☎36・1689)
- 資源物：成田市リサイクルプラザ(☎36・1000)

受付日時 月々土曜日(祝日を含む)

※午前8時30分～正午、午後1時～4時30分  
※くわしくはクリーン推進課(☎20・1530)へ。

### 全国瞬時警報システム

## 防災行政無線でテスト

全国瞬時警報システム(Ｊアラート)とは、気象警報や武力攻撃などを瞬時に伝達するシステムです。市では、この緊急情報を市民の皆さんへ伝えるため、防災行政無線を使った試験放送を行います。

放送を聞き逃したときは、防災行政無線テレホンサービス(☎0120・38・3898)で確認することもできます。

日時 3月14日(水)午前11時

放送内容 ①「これはＪアラートの

テストです(3回繰り返し)」「こちらは防災なりたです」、防災行政無線チャイム

※当日の災害発生状況や気象状況により、中止になる場合があります。※くわしくは危機管理課(☎20・1523)へ。

### し尿のくみ取り

## 変更があったら連絡を

引っ越しなどでくみ取りが必要・不要になったとき、世帯主などを変更したときは、早めに環境衛生課(☎20・1531)へ連絡してください。

### 支払いは便利な口座振替で

料金の支払いは口座振替の利用が便利です。納入通知書・預金通帳・届け出印を持って、市内の指定金融機関または郵便局で申し込んでください。

※くわしくは環境衛生課へ。

### 印旛沼の水質保全

## 環境にやさしい農業を

関東農政局印旛沼二期農業水利事業所では、印旛沼の水質保全につながる循環かんがいの整備に伴

い、環境にやさしい農業を推進しています。

水田へ投入する化学肥料や化学合成農薬の量を減らすことや、浅水代かきなどにより濁水の流出を抑えることで、環境負荷が軽減されます。印旛沼の水質を守るため、環境に配慮した農業に取り組みしましょう。

※くわしくは農政課(☎20・1541)へ。

### 転入・転出・転居届

## 手続きを忘れずに

住所が変わるときは、本人または同一世帯の人が市民課(市役所1階)・下総・大栄支所、市民課赤坂分室で手続きしてください。

代理人が届け出を行う場合は、委任状が必要です。住所が変わる人の氏名、生年月日、住所異動日、新・旧住所、新・旧世帯主氏名を確認してください。

届け出に来た人の本人確認のため、運転免許証、パスポートなどが必要です。また、マイナンバーカード、通知カード、住民基本台帳カード(住基カード)などを持ってきてください。外国籍の人は在留カード・特別永住者証明書(旧

外国人登録証明書)が必要です。日曜日にも受け付けています

市民課では、毎週日曜日にも各種届け出を受け付けています。詳細は3ページで確認してください。※くわしくは市民課(☎20・1525)へ。

	届け出期間	必要な物
転入届	市外から移り、住み始めた日から14日以内	前住所地の市区町村が発行した転出証明書(マイナンバーカードや住基カードで転出の届け出をした人は不要)、マイナンバーカードまたはマイナンバーの通知カード、住基カード(持っている人)、年金手帳(加入している人)
転出届	市外へ移り、住み始める日のおおむね14日前から	子ども医療費助成受給券(持っている人)、国民健康保険被保険者証・介護保険被保険者証・後期高齢者医療保険被保険者証(いずれも加入している人)
転居届	市内で住所を移し、住み始めた日から14日以内	マイナンバーカードまたはマイナンバーの通知カード、住基カード・子ども医療費助成受給券(いずれも持っている人)、国民健康保険被保険者証・介護保険被保険者証・後期高齢者医療保険被保険者証・年金手帳(いずれも加入している人)

## 都市計画の決定・変更

### 関係図書の縦覧

2月27日に告示した都市計画の決定・変更について、関係図書を次の通り縦覧できます。

縦覧場所 Ⅱ 都市計画課(市役所5階)

内容 Ⅱ 成田都市計画・市場の変更(市決定)、用途地域の変更(市決定)、地区計画(美郷台小学校地区)の決定(市決定)

※くわしくは都市計画課(☎20・1560)へ。

## 市・県民税と所得税

### 申告は3月15日まで

市・県民税の申告と所得税の確定申告を3月15日(木)まで次の通り受け付けています。混雑の状況によつては、時間内でも受け付けを終了する場合がありますので、注意してください。

市・県民税の申告 Ⅱ 右下表の通り  
 所得税の確定申告 Ⅱ 右下表の会場と成田税務署特設会場(イオンモール成田2階イオンホール・午前9時～午後4時)提出は午

### 申告会場と受付日時

会場	受付日	受付時間
市役所6階 中会議室	3月15日(木)まで(土・日曜日を除く)	午前9時～正午 午後1時～4時
	3月1日(木)	午前9時～正午
公津公民館		
保健福祉館		
久住公民館		
中郷公民館		
三里塚コミュニティセンター	3月9日(金)	

後5時まで)。ただし、次の人は成田税務署特設会場で確定申告をしてください

- 分離課税譲渡・配当等・先物・山林・退職所得)の申告をする人
- 営業や農業などの事業収入・不動産収入が500万円以上となる人
- 青色申告をする人
- 雑損控除を受ける人
- 寄附金控除を受ける人
- 住宅借入金等特別控除を初めて受ける人
- 準確定申告(納税者が出国・死亡した場合の申告)をする人
- 農業所得や営業所得のある人は、収支内訳書を作成してください。

また、平成28年分の収支内訳書(控用)も併せて持ってきてください。

### マイナンバーの記載が必要

市・県民税、所得税の申告には、マイナンバーの分かる物と本人確認書類の提示または写しの添付が必要です。家族が代理で申告する場合でも、申告者本人の書類が必要

また、扶養控除などを申告する場合は、被扶養者のマイナンバーを記載してください。

※くわしくは成田税務署(☎28・5151)または市民税課(☎20・1513)、マイナンバーカードについては市民課(☎20・1525)へ。

## 飼料用米の推進

### 稲作農家の皆さんへ

食生活の変化や高齢化などにより、米の需要は全国で毎年約8万吨も減少しています。生産量が需要を上回り、在庫が増えるとも米価下落の原因となります。

飼料用米の生産には既存の機械や施設をそのまま使うことができ、国や県からの支援策が受けられ

す。主食用米の需給改善を図るため、飼料用米の生産に取り組んでみませんか。

※くわしくは農政課(☎20・1541)へ。

## 水道・下水道

### 使用開始・中止は早めに連絡を

水道・下水道の使用開始・中止、名義変更、口座振替の申し込みは、ヴェオリア・シエネッツ(株)成田営業所(☎22・8880)に連絡して行ってください。

同社ホームページでも使用開始・中止の申し込みが出来ます。  
 ホームページ = <http://www.jenets.jp/cs/index.cgi?area=06>  
 携帯サイト = <http://www.jenets.jp/mobile/index.cgi?area=06>



ニュータウン地区は県営水道のため、県水お客様センター(☎0570・001245)へ連絡してください。

※くわしくは水道部業務課(☎22・0269)、下水道課(☎20・1553)へ。

## 不要な自動車

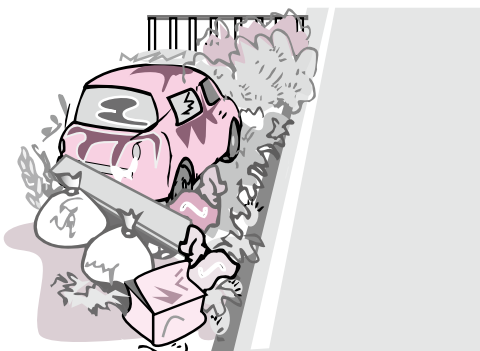
### 適切な処分を

道路などに放置された自動車は通行の妨げになり、地域の美観を損ねます。また、放置自動車周辺にごみを不法投棄されるなど、生活環境の悪化にもつながります。市では「成田市放置自動車の発

生の防止及び適正な処理に関する条例」により、所有者・使用者へ早急な移動を指導しています。

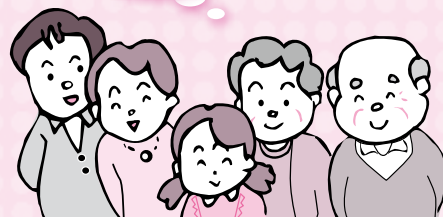
不要な自動車は、販売店や引き取り業者に引き渡して廃車手続きをするなど、適切に処分してください。

※くわしくは環境対策課(☎20・1532)へ。



# 困りごと・悩みごと相談室

心の健康、  
応援します



## 一人で悩んでいないで相談してみませんか？

相談は無料で秘密は厳守されます。この機会に日頃感じている疑問や悩みを解消してみたいはいかがですか。

### 3月の相談日 ※12:00~13:00は相談できません。祝日は相談を実施していません。

相談名	期日	時間	場所	問い合わせ先		
市民生活相談(離婚・相続・相隣関係・金銭貸借など)	月・金曜日	9:00~16:00	市役所2階相談室 ※各相談の受け付けは、終了時間の30分前まで。予約制の相談は、予約の時間までに来てください。	市民協働課市民相談室 ☎20-1507 ※裁判所で係属中の事件や法人からの相談は受けません。弁護士法律相談(同年度中に相談は2回まで)の4月分の予約は3月28日(水)午前8時30分から受け付けます。		
弁護士法律相談(予約制)	25日(日)、水曜日	13:00~16:00				
女性のための相談(DV含む・予約制)	木曜日	10:00~16:00				
外国人相談(英語・中国語・スペイン語・ポルトガル語)	9日(金)・23日(金)	13:00~16:00				
税務相談	20日(火)	10:00~15:00				
不動産相談	20日(火)	10:00~12:00				
もめごと・なやみごと・苦情相談(人権・行政相談)	27日(火)	10:00~15:00				
市民よろず相談	17日(土)	13:00~16:00			保健福祉館	市民よろず相談室 内田さん ☎91-5313
司法書士法律相談	20日(火)	18:00~20:00			保健福祉館	千葉司法書士会佐倉支部 菊地さん ☎37-3776
司法書士による電話相談	月・水・土曜日 (日程が変更になる場合があります)	月・水曜日14:00~17:00 土曜日10:00~15:00	電話相談のみ (☎0120-971-438)	千葉司法書士会 ☎043-246-2666		
法務局不動産登記相談(相続・抵当権抹消など、予約制)	月~金曜日	9:00~16:00	法務局成田出張所	法務局成田出張所 ☎23-2313		
土地家屋調査士登記相談(土地境界・分筆・新築建物登記など)	14日(水)	9:00~12:00	法務局成田出張所	千葉県土地家屋調査士会印旛支部 岩淵さん ☎043-485-1835		
住宅無料耐震相談(予約制)	11日(日)	9:00~16:00	市役所5階501会議室 (午後は自宅でも可)	建築住宅課 ☎20-1564		
子育て中の人の職業相談	月~金曜日	8:30~17:00	市役所2階マザーズコーナー	ハローワーク成田マザーズコーナー ☎20-0567		
消費生活相談	月~金曜日	9:30~16:30	市役所2階消費生活センター	消費生活センター ☎23-1161		
商工業者よろず支援拠点サテライト相談(予約制)	15日(木)	10:00~16:00	商工会館2階相談室	商工会議所 ☎22-2101		
社労士年金相談	水曜日	10:00~15:00	市役所1階相談室	保険年金課 ☎20-1547		
交通事故相談(予約制)	6日(火)	10:00~15:00	市役所2階相談室	交通防犯課 ☎20-1527		
障がい者相談	月~土曜日	9:00~18:00	保健福祉館	ほっとすまいるセンター ☎27-1106		
心配ごと相談	木曜日	13:00~16:00	保健福祉館	社会福祉協議会 ☎27-7755		
	9日(金)		下総地域福祉センター			
	16日(金)		保健福祉館大栄分館			
アルコール依存相談	1日(木)	9:00~12:00	保健福祉館	社会福祉協議会 ☎27-7755		
くらしと就労相談	月~金曜日	8:30~17:15	商工会館1階	暮らしサポート成田 ☎20-3399		
家庭児童相談	月~金曜日	9:00~16:00	市役所2階家庭児童相談室	子育て支援課 ☎20-1538		
就学相談(予約制)	月~金曜日	9:00~17:00	教育センター	教育センター ☎20-2922		
教育相談(予約制)	火曜日	9:00~16:00	教育センター	教育センター ☎20-2922		
教育相談(不登校相談・いじめ相談など)	月~金曜日	9:00~17:00	ふれあいるーむ21	ふれあいるーむ21 ☎20-1414		
教育相談(学校教育全般・いじめ相談など)	月~金曜日	9:00~17:00	教育指導課(市役所5階)	教育指導課 ☎20-1582		
教育相談(家庭教育・青少年教育)	月~金曜日	9:00~17:00	ふれあいるーむ21	教育相談室 ☎22-5100		
農地・農政相談(予約制)	7日(水)	8:30~11:30	下総支所	農政課 ☎20-1542		
		13:30~16:30	大栄支所			



## 男女共同参画の視点

### ワーク・ライフ・バランス

皆さんは、「ワーク・ライフ・バランス」という言葉を知っていますか。

平成27年に市が行った調査によると、知っている・聞いたことがあると答えた人の割合は有効回答数の47.3パーセントでした。近頃ではメディアでも使われている言葉なので、今はこの割合がもっと増えているかもしれません。この言葉の意味は、働く全ての人が、仕事(ワーク)と育児・介護・趣味・学習・休養・地域活動といった仕事以外の生活(ライフ)との調和を取り、その両方を充実させる働き方・生き方のことです。

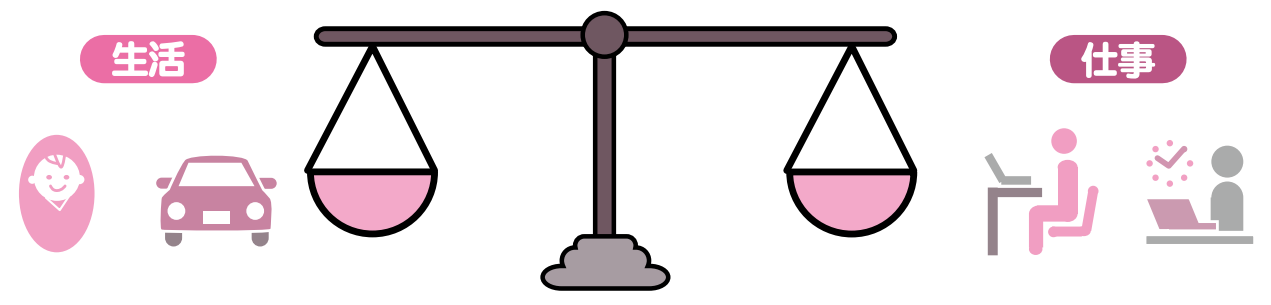
国では、「仕事と生活の調和(ワーク・ライフ・バランス)憲章」と「仕事と生活の調和のための行動指針」を策定し、ワーク・ラ

イフ・バランス社会の実現に向けてさまざまな取り組みを行っています。そして、この取り組みが労働力不足など、少子高齢化が進む現代社会が抱える課題を解決する鍵になるとも考えられています。

しかし、近頃はワーク・ライフ・バランスの言葉だけが先に浸透し、趣旨が誤解されていることがあります。本来、この言葉はワークとライフのどちらかを優先・やらないという意味ではありません。その人の生き方や働き方、子育て期や中高年期といったライフステージに合わせ、どちらに重点が置くかは異なります。

自分にとってワークとライフのバランスが取れる状況を考えて、自分らしく働き、生活しませんか。

※くわしくは市民協働課(☎20-1507)へ。



## 消費生活相談Q&A

### 賃貸アパート退去時費用にご注意

**Q** 10年間借りていた2DKのアパートを退去しました。退去の際には何も言われませんでした。後日管理会社から全室クロスの張り替え代金30万円とハウスクリーニング代金5万円の請求書が届きました。1部屋で喫煙はしていましたが、クロスを傷つけたり、汚してはいません。ハウスクリーニング代金については、契約書面に借主負担との記載があり、敷金15万円を支払っているの、差し引いた10万円は返金されると思っていました。請求額に納得できないので、返金を求めることはできますか。

**A** ハウスクリーニング代金の内訳を確認し、その中に居室のクリーニング代金が含まれている場合は、クロスの張り替え代金は別途請求できません。

しかし、借主が喫煙者の場合、1部屋であっても、室内でたばこを吸うと、やにや臭いが残り、クロスを汚したことになるため、貸主は借主に対して全室クロス張り替え代金の請求が可能になります。また、居住年数が高い場合は、クロス張り替え

代金の減額交渉をしてみましょう。

※くわしくは消費生活センター(☎23-1161)へ。





## 出産育児一時金

### 医療機関へ直接支払います

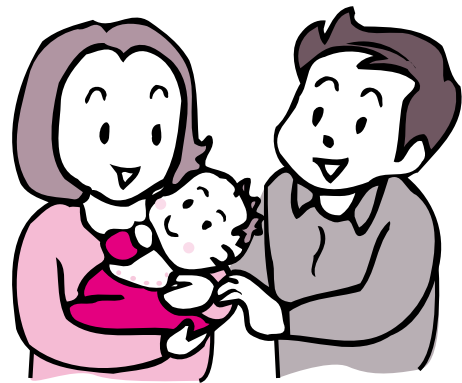
出産育児一時金の直接支払制度は、被保険者が医療機関で手続きをすることにより、国民健康保険(国保)から直接、国保で支給される出産育児一時金の範囲で医療機関に支払われる制度です。

これにより、被保険者は出産費用から一時金分を引いた差額を医療機関に支払えばよいことになり、事前にまとめた費用を用意する必要がなくなりました。

直接支払制度を利用しないこともできます。その場合、これまで通り出産後に市へ申請することになります。直接支払制度を実施していない医療機関もあるので、出産予定の医療機関に直接確認してください。ただし、全国健康保険協会、健康保険組合、共済組合などに被保険者本人として1年以上加入していた人が、その保険をやめてから6カ月以内に出産する場合は、加入していた保険から支給される場合がありますので、直接支払制度を利用するときには、以前加入していた健康保険に確認してください。

#### 直接支払制度を利用する場合

医療機関で、保険証を提示して直接支払制度に関する合意文書に署名してください。通常、市での手続きは不要ですが、出



産費用が一時金の額を下回った場合は、差額分を受け取るための手続きが必要になります。保険年金課、下総・大栄支所に申請してください。

#### 直接支払制度を利用しない場合

医療機関で、保険証を提示し直接支払制度を利用しない旨を申し出てください。退院時に出産費用の全額を医療機関に支払い、保険年金課、下総・大栄支所に申請してください。

**申請に必要なもの**=保険証、母子健康手帳、世帯主の預金口座番号の分かるもの、印鑑、医療機関から受け取る直接支払制度に関する合意文書と出産費用の請求・領収明細書、分娩者のマイナンバー確認書類

※くわしくは保険年金課(☎20-1526)へ。



## 国民年金保険料の免除期間・納付猶予期間がある人

### 追納で受取額が増加

国民年金保険料の免除(全額免除・一部納付)・納付猶予・学生納付特例の承認を受けた期間がある場合、保険料を全額納めたときよりも老齢基礎年金の受取額が少なくなります。

#### 平成30年3月末日までに追納する場合の1カ月分の保険料額

年度	全額免除 納付猶予 学生納付特例 (加算額)	4分の1納付 (加算額)	半額納付 (加算額)	4分の3納付 (加算額)
平成19年度	15,040円 (940円)	11,280円 (710円)	7,520円 (470円)	3,760円 (240円)
平成20年度	15,160円 (750円)	11,370円 (560円)	7,570円 (370円)	3,790円 (190円)
平成21年度	15,250円 (590円)	11,430円 (440円)	7,620円 (290円)	3,810円 (150円)
平成22年度	15,510円 (410円)	11,630円 (310円)	7,750円 (200円)	3,870円 (100円)
平成23年度	15,290円 (270円)	11,460円 (200円)	7,650円 (140円)	3,820円 (70円)

そこで、これらの期間の保険料は、将来受け取る老齢基礎年金を増額するために、10年以内であればさかのぼって納めること(追納)ができます。ただし、免除などの承認を受けた期間の翌年度から起算して3年度目以降に追納すると、当時の保険料額に一定の加算額が上乗せされます。

追納を希望する人は、佐原年金事務所(☎0478-54-1442)へ連絡してください。

年度	全額免除 納付猶予 学生納付特例 (加算額)	4分の1納付 (加算額)	半額納付 (加算額)	4分の3納付 (加算額)
平成24年度	15,140円 (160円)	11,350円 (120円)	7,570円 (80円)	3,780円 (40円)
平成25年度	15,120円 (80円)	11,340円 (60円)	7,560円 (40円)	3,780円 (20円)
平成26年度	15,270円 (20円)	11,450円 (10円)	7,630円 (10円)	3,810円 (0円)
平成27年度	15,590円 (0円)	11,690円 (0円)	7,790円 (0円)	3,900円 (0円)
平成28年度	16,260円 (0円)	12,190円 (0円)	8,130円 (0円)	4,060円 (0円)

※くわしくは保険年金課(☎20-1547)へ。

## 成田国際高校で

### ホールの開放

期間＝4～9月の木・土・日曜日  
 時間＝午後2時～6時(木曜日は午後6時30分～8時30分)  
 対象＝芸術文化の振興を目的とした社会教育団体  
 使用料＝無料  
 申込方法＝3月8日(木)までの午前9時～午後4時(土・日曜日を除く)に、成田国際高校にある申請書に必要事項を書いて同校へ  
 ※冷暖房は使用できません。くわしくは同校(☎27-2610)へ。



## 催し物

### 道化師のコメディショー

#### びりとブッチィー

国内外でも人気の道化師「びりとブッチィー」による、子どもから大人まで一緒に笑って楽しめるドタバタコメディをお楽しみください。

日時＝3月24日(土) 午後2時から  
 会場＝スカイタウンホール  
 定員＝250人(先着順)  
 入場料(全席指定)＝1,500円(小学生以下は500円。3歳未満でも座席を使用する場合は有料)  
 入場券販売開始日＝3月3日(土)  
 入場券販売場所＝文化芸術センター事務室(スカイタウン成田4階)、チケットぴあ  
 ※くわしくは文化芸術センター(☎20-1133、月曜日は休館)へ。

### 美しい音色を

#### ロビーコンサート

日時＝3月18日(日) 午後0時30分～1時30分  
 会場＝国際文化会館大ホールロビー  
 内容＝NPOアミーチあんだんてによる二胡、和太鼓、尺八、箏の演奏  
 入場料＝無料  
 ※鑑賞を希望する人は当日直接会場へ。  
 くわしくは同館(☎23-1331、月曜日、祝日の翌日は休館)へ。

### 春の訪れを喜んで

#### 公津しだれ桜ふれあいまつり

日時＝3月24日(土)・25日(日) 午前10時～午後3時  
 会場＝公津公民館  
 内容  
 ○華道体験(3月24日(土) 午前10時～正午)…参加費300円(材料費)。先着20人。申し込みは3月22日(木)までに公津公民館(☎26-9610)へ  
 ○茶道体験…参加費200円(材料費)。参加を希望する人は当日直接会場へ  
 ○展示…陶芸(販売も)・書道・水墨画・編み物・写真・古文書・山野草など  
 ○発表…カラオケ・ウクレレ・フラダンス・日本舞踊・エイサーなど  
 ○模擬店…焼きそば・パンの販売など  
 ※両日とも公民館の駐車場は利用できません。くわしくは公津公民館(☎26-9610、月曜日・祝日は休館)へ。



サークルによる発表

### ヒップホップダンスなどを披露

#### なりたカルチャーフェスティバル

日時＝3月18日(日) 午後2時から  
 会場＝国際文化会館大ホール  
 内容＝ヒップホップダンスとゴスペルの発表、オカリナ演奏  
 入場料＝無料  
 ※鑑賞を希望する人は当日直接会場へ。  
 くわしくは同館(☎23-1331、月曜日、祝日の翌日は休館)へ。

### 成田小学校合唱部が出演

#### ふれあいコンサート

日時＝3月22日(木) 午後0時10分～0時50分  
 会場＝市役所1階ロビー  
 入場料＝無料  
 ※鑑賞を希望する人は当日直接会場へ。  
 くわしくは文化国際課(☎20-1534)へ。

### 図書館

今月の図書館休館日＝5日(月)、12日(月)、19日(月)、26日(月)、30日(金)(館内整理日)  
 ※21日(水・祝)は本館・公津の杜分館・三里塚コミュニティセンター図書室のみ開館します(午前9時30分～午後5時)。

図書館本館・公津の杜分館は火～金曜日は午前9時30分～午後7時(本館2階は午後5時15分まで)、土・日曜日は午後5時まで開館しています。

### 映画会

会場＝市立図書館2階視聴覚ホール  
 ◇3月4日(日)＝「怪盗ブルーのミニオン危機一発」  
 2013年・アメリカ・アニメ・吹替  
 ◇3月17日(土)＝「いつまた、君と～何日君再来～」  
 2017年・日本  
 ◇3月23日(金)＝「スマーフ スマーフットと秘密の大冒険」  
 2017年・アメリカ・アニメ・吹替  
 ◆上映は午後2時から、定員は171人(先着順)、入場は無料です。くわしくは視聴覚サービスセンター(☎27-2533)へ。

### 航空機騒音測定結果

平成30年1月分

測定局	Lden	WECPNL	測定局	Lden	WECPNL
竜台	52.5	63.2	荒海橋本	60.8	72.3
長沼	56.3	67.2	大室	57.6	68.3
北羽鳥	55.7	67.0	大室(NAA)	57.8	69.2
北羽鳥北部	55.7	65.4	野毛平工業団地	59.9	71.3
新川	56.4	67.0	芦田	61.2	73.8
猿山	49.5	59.8	赤荻	59.4	70.0
滑川	55.5	66.7	野毛平	59.8	71.2
西大須賀	58.9	71.8	下金山	52.3	64.5
四谷	57.7	69.0	押畑	51.4	61.9
高倉	61.3	75.7	新田(NAA)	58.2	71.6
内宿	53.7	64.0	新田	60.5	73.4
磯部	57.1	68.4	堀之内	58.4	70.2
水掛	56.2	66.9	馬場	54.5	66.1
幡谷	56.6	67.2	遠山小	58.4	70.8
成毛	56.6	66.9	本三里塚	58.6	72.1
荒海	60.4	72.0	三里塚小	59.0	71.4
飯岡	58.9	70.7	御料牧場記念館	55.2	67.4
大生	59.3	70.8	本城	57.0	68.5
土室(県)	64.1	79.1	南三里塚	59.3	72.6
土室(NAA)	55.5	66.1			

色文字は、騒防法第一種区域に設置された測定局を示します。  
 第一種区域の基準値 Lden：62デシベル以上(参考値WECPNL：75以上)

※航空機騒音の評価指標は、平成25年4月からWECPNLからLdenに変更されました。Ldenとは、時間帯補正等価騒音レベルのことで、航空機騒音をエネルギーとして加算するもので、夕方や夜間の値には重み付けを行います。単位はデシベル。この数値は速報値です。くわしくは空港対策課(☎20-1521)へ。



## 募集

もっと知りたいをサポート

### 明治大学・成田社会人大学

平成30年度の受講生を募集します。併せて、会場設営や受け付けなどを行う運営ボランティアも募集します。定員は各課程5人程度(応募者多数は抽選)で、講座を受講する際に掛かる受講料が無料になります。

会場=市役所6階大会議室など

期日=5月19日(土)・26日(土)、6月2日(土)・16日(土)・30日(土)、7月7日(土)・21日(土)・28日(土)、8月4日(土)・18日(土)、9月1日(土)・8日(土)・15日(土)・22日(土)・29日(土)、10月6日(土)・13日(土)・20日(土)、11月17日(土)・23日(金・祝)のうち、各課程10日間

課程とテーマ・講師(各全10回)

- 国際社会課程・「国際協力について考える～歴史的展望と課題」…所康弘さんほか
- 教養文化課程・「2020年東京オリンピック～その歴史、スポーツマネジメント、おもてなし文化」…後藤光将さんほか
- ライフマネジメント課程・「人生100年時代の食とセルフメディケーション～食、予防医学、フィットネス」…上原征彦さんほか

対象=市内在住・在勤・在学の高校生以上で、学習意欲のある人

定員=国際社会課程・ライフマネジメント課程各100人、教養文化課程40人(応募者多数は初めて受講する人を優先に抽選)

受講料=各1万円(材料費などは実費)

申込方法=3月16日(金)(必着)までに、はがきに住所・氏名(フリガナ)・年齢・性別・電話番号・勤務先または学校名(市外の人のみ)・希望する課程名(1人1課程)・運営ボランティア希望の場合は「運営ボランティア希望」と書いて生涯学習課「明大」係(〒286-8585 花崎町760)へ

※日程は変更となる場合があります。くわしくは同課(☎20-1583)へ。

自然の恵みがいっぱい

### 親子だけのご掘りと竹細工教室

日時=4月21日(土) 午前9時～正午

会場=八生公民館

内容=親子でタケノコ掘りと竹細工を楽しむ

対象=小学生と保護者

定員=16組(応募者多数は抽選)

参加費=無料

申込方法=3月23日(金)(必着)までに、はがきまたはEメールで住所・保護者と子どもの氏名(フリガナ)・性別・学校名・学年・電話番号・教室名を八生公民館(〒286-0846 松崎317 Eメールkominkan@city.narita.chiba.jp)へ

※くわしくは同館(☎27-1533、月曜日・祝日は休館)へ。

平和を仕事にする

### 自衛隊幹部候補生(一般)

応募資格=20～25歳の人(22歳未満の人は大卒(平成31年3月末日までに卒業見込みの人を含む))

申込期限=5月1日(火)

1次試験日=5月12日(土)・13日(日)のいずれか1日

※くわしくは自衛隊成田地域事務所(☎22-6275)へ。

自転車や家具などを

### リサイクル製品の販売

日時=3月15日(木)～18日(日) 午前9時～午後4時

会場=リサイクルプラザ

リサイクル製品=自転車、家具類

価格(1点当たり)=5,000円以内

対象=市内在住で、品物を持ち帰ることができる人(希望者には、建物1階までの運送を有料で行います)

申込方法=運転免許証などの本人確認ができる物を持って、リサイクルプラザにある申込用紙を提出(本人・同居の家族のみ可)

抽選日=3月20日(火)(当選者にはがきで通知)

※申し込みのなかった品物は20日の午後1時から即売します(月曜日・祝日は除く)。くわしくはリサイクルプラザ(☎36-1000、祝日は除く)へ。

一緒に活動しませんか

### 文化団体連絡協議会

成田市文化団体連絡協議会(文団連)では、平成30年度の新規加盟団体を募集します。加盟を希望する団体には書類を送付します。

申込期限=3月26日(月)

※申し込みは文化国際課(☎20-1534)へ。



## お知らせ

加入団体の活動を助成

### 子ども会連絡会

子ども会連絡会では、入会説明会を開催します。加入団体は活動助成を受けられるほか、活動保険への加入や主催事業への参加が可能です。

日時=3月22日(木) 午前10時～正午

会場=市役所6階大会議室

対象=市内の子ども会の代表者、子ども会活動に興味のある人

※申し込みは子ども会連絡会事務局(生涯学習課・☎20-1583)へ。

障がい者などを雇った事業主に

### 雇用促進奨励金

対象=市内に事業所があり、次のいずれかに当てはまる市内在住者を常用労働者として雇用した事業主(①～④は公共職業安定所の紹介で雇用した場合に限る)

①55～64歳の人

②障がい者

③20歳未満の子や障がいのある子を扶養する母子家庭の母と父子家庭の父

④精神・身体の障がいにより長期にわたって労働能力を失っている配偶者を扶養する人

⑤自己の事業所(定年を60歳以上に定めている事業所に限る)に10年以上勤務した定年退職者

奨励金の額(1人当たり)=月額1万7,000円(重度の障がい者は2万2,000円)

助成期間=雇用した翌月から12カ月(重度の障がい者は18カ月)

申請期間=3月13日(火)まで

※くわしくは商工課(☎20-1622)へ。

# Message Board

## 心肺蘇生法を学ぼう

### 普通救命講習会

**日時**=4月29日(日・祝) 午前9時~正午  
**会場**=三里塚コミュニティセンター  
**対象**=市内在住・在勤・在学の中学生以上の人  
**定員**=15人(先着順)  
**参加費**=無料  
 ※申し込みは三里塚消防署(☎35-1007)へ。

## 介護保険課で

### 非常勤職員

**応募資格**=基本的なパソコン操作ができ、普通自動車運転免許を持っている人  
**募集人員**=2人  
**業務内容**=要介護認定調査  
**勤務期間**=4月1日~3月31日  
**勤務日時**=週5日(土・日曜日、祝日を除く)、午前9時~午後5時  
**勤務場所**=介護保険課(市役所議会棟1階)  
**時給**=1,320円  
**応募方法**=3月9日(金)(必着)までに、写真を貼った履歴書を直接または郵送で介護保険課(市役所議会棟1階 〒286-8585 花崎町760)へ  
**面接日**=3月16日(金)  
 ※くわしくは同課(☎20-1545)へ。

## あなたの力を役立てませんか

### 日本語ボランティアスタッフ養成講座

**日時**=4月12日・19日・26日、5月24日・31日・6月7日の木曜日(全6回) 午後2時~4時(このほか、期間中に現場実習を行います)  
**会場**=中央公民館  
**内容**=外国人に初級程度の日本語を教えるのに必要な知識を習得する  
**対象**=事前に「外国人のための日本語教室」を見学でき、講座終了後に同教室で活動できる人  
**見学希望クラスと時間**  
 ○火曜クラス…午前10時~正午  
 ○水曜クラス…午後7時~9時  
 ○金曜クラス…午前10時~正午  
 ○土曜クラス…午後6時30分~8時30分  
**定員**=15人(応募者多数は抽選)  
**参加費**=無料  
**持ち物**=指定する日本語学習教材  
**申込方法**=3月23日(金)(必着)までに、はがきまたはEメールで住所・氏名(フリガナ)・電話番号・見学希望クラスを中央公民館「日本語ボランティア養成講座」係(〒286-0017 赤坂1-1-3 Eメールkominkan@city.narita.chiba.jp)へ  
 ※くわしくは同館(☎27-5911、第1月曜日・祝日は休館)へ。

## 地元で就職を考えている人へ

### 合同企業説明会in NARITA

**日時**=3月29日(休) 午後1時~4時  
**会場**=メルキュールホテル成田  
**内容**=市内の企業による合同説明会  
**対象**=就職活動中の30歳未満の人  
**参加費**=無料  
 ※参加を希望する人は当日直接会場へ。  
 くわしくは合同企業説明会in NARITA事務局(☎03-5913-6085 ホームページhttp://partner.lec-jp.com/ti/wakate-narita/)へ。

## 子ども館で

### イースターエッグハント

卵の殻に色を塗ったり、絵を描いたりして飾り付けたイースターエッグを作ります。また、子ども館内に隠されたイースターエッグを探す遊びも行います。  
**日時**=3月11日(日) 午前10時~正午  
**会場**=子ども館  
**対象**=小学生~高校生  
**定員**=20人(先着順)  
**参加費**=100円(材料費)  
**持ち物**=飾りたいシール、タオル、作品を持ち帰る袋  
 ※申し込みは3月3日(土)午前10時から子ども館(☎20-6300、月曜日・祝日・第3日曜日は休館)へ。

## 保育課の非常勤職員

**勤務期間**=4月1日~3月31日

**応募方法**=3月9日(金)(当日消印有効)までに封筒に職種を書き、履歴書に写真を貼って直接または郵送で保育課(市役所2階 〒286-8585 花崎町760)へ  
 ※くわしくは同課(☎20-1607)へ。後日面接日を通知します。

職種(募集人員) 勤務場所	応募資格	業務内容	勤務条件
事務補助員 (1人) 保育課	基本的なパソコン操作ができ、業務に意欲的に取り組める人	データ入力、書類整理など	○勤務日時=月10日程度(土・日曜日、祝日を除く)、午前9時~午後5時 ○時給=940円
看護師 (3人程度) 玉造保育園*1ほか 大栄幼稚園	看護師資格を持ち、臨床経験がある人	園児の医療的ケア	○勤務日時*2=月~金曜日(祝日を除く。場合により土曜日の勤務あり)、午前8時30分~午後5時(時間外勤務あり) ○時給=1,530円
幼稚園教諭(副担任) (1人) 大栄幼稚園	幼稚園教諭免許を持ち、業務に意欲的に取り組める人(学生不可。ただし、平成29年度末までに卒業見込みの場合は応募可)	クラス担任の補助、バス添乗	○勤務日時=月~金曜日(祝日を除く。幼稚園の長期休業期間は週1日程度)、午前7時45分~午後4時15分(時間外勤務あり) ○時給=1,300円
養護補助員 (1人) 大栄幼稚園	幼稚園教諭免許・保育士資格・介護福祉士資格のいずれかを持ち、業務に意欲的に取り組める人	日常的に支援を必要とする幼児の介助	○勤務日時*2=月~金曜日(祝日、幼稚園の長期休業期間を除く)、午前8時30分~午後3時30分(時間外勤務あり) ○時給=1,210円

\*1玉造保育園は改修工事のため、9月下旬までは赤坂保育園での勤務

\*2勤務日数は応相談



## 伝言板

MESSAGE BOARD



## 募集

チームで登録

## 市ソフトボール協会

チーム区分=男、女、シニア

対象=市内在住・在勤・在学の大学生以上(シニアは60歳以上)の人が参加するチーム(企業チームを含む)

会費(1チーム当たり)=年額5,000円

※くわしくは市ソフトボール協会・坪田さん(☎26-0889)へ。

東部五市体育大会

## 女子ソフトボール選手

5月20日(日)に匝瑳市で行われる東部五市体育大会のソフトボール競技に、市の代表として出場する女性選手を募集します。

対象=市内在住・在勤・在学の18歳以上の経験者(高校生は除く)

※申し込みは4月8日(日)までに市ソフトボール協会・坪田さん(☎26-0889)へ。

運動好きの小学生集まれ

## スポーツ少年団への加入

募集種目=野球、ミニバスケットボール、卓球、ラグビー、剣道、サッカー、バレーボール(女子のみ)、空手、ハンドボール

対象=小学生以上(未就学児は相談してください)

※くわしくは市スポーツ少年団事務局(スポーツ振興課・☎20-1584)へ。



共に活動しよう

市役所ロビーで演奏を

## グランドピアノの一般開放

市役所1階ロビーにあるグランドピアノ(カワイCA-40)を一般開放します。

日時=4月16日(月)・24日(火) 正午~午後1時

会場=市役所1階ロビー

対象=市内在住・在勤・在学の人

定員=各1組(先着順)

参加費=無料

※申し込みは文化国際課(☎20-1534)へ。

えほんとおぼろ

## 図書館のおはなし会

会場=市立図書館1階おはなし室(はるやすみおはなしかいは2階集会室)

0・1歳のおはなしかい

日時=3月16日(金) 午前11時~11時30分

対象=0・1歳児と保護者

定員=12組(初めての人を優先に先着順)

持ち物=薄手のハンカチ

申込方法=午前9時30分から市立図書館(☎27-2000)へ

2・3歳のおはなしかい

日時=3月16日(金) 午前10時15分~10時45分

対象=2・3歳児と保護者

定員=15組(先着順)

持ち物=薄手のハンカチ

土曜日のおはなしかい

日時=土曜日 午前11時~11時30分

内容=絵本の読み聞かせ(第3土曜日は昔話などの語り)

対象=4歳~小学生(第3土曜日は5歳~小学生)

はるやすみおはなしかい

期日=3月27日(火)

時間と対象・内容

○午前10時30分~11時…幼児(3歳以上)と保護者・「おいしいおかゆ」「ぐるんぱのようちえん」ほか

○午前11時20分~正午…小学生(保護者も可)・「ねずみのすもう」「長ぐつをはいたねこ」ほか

※参加費は無料です。「2・3歳のおはなしかい」「土曜日のおはなしかい」「はるやすみおはなしかい」への参加を希望する人は当日直接会場へ。くわしくは市立図書館(☎27-2000)へ。

60歳からの新しい出会い

## 生涯大学院

会場=生涯大学校(囲護台)ほか

学習内容

○教養講座(年25回程度・午前10時~正午)…成田の歴史、健康・軽スポーツ、俳句、社会保険制度など

○専門講座(年15回程度・午後1時30分~3時30分)…書道・陶芸・園芸・油絵・体操・音楽から1つを選択

そのほかの活動=学園祭、グラウンド・ゴルフ、広報誌の編集、作品展など

対象=市内在住の60歳以上(4月1日現在)で、3年間通学できる人

定員=100人(応募者多数は抽選)

授業料=無料(教材費・保険料などは実費)

申込方法=3月16日(金)(必着)までに、はがきに住所・氏名(フリガナ)・性別・生年月日・電話番号を書いて生涯学習課「生涯大」係(〒286-8585 花崎町760)へ

※くわしくは同課(☎20-1583)へ。

異国の食文化を体験しよう

## 世界の料理を楽しむ会

日時=3月18日(日) 午前10時から

会場=中央公民館

内容=ギリシャ出身の講師と一緒に家庭料理を作る

定員=25人(先着順)

参加費=700円(材料費など。国際交流協会会員は500円)

持ち物=エプロン・三角巾

※申し込みは市国際交流協会事務局(☎23-3231)へ。

## 表参道の交通規制

期日=3月3日(土)・4日(日)・10日(土)・11日(日)・17日(土)・18日(日)・21日(水・祝)・24日(土)・25日(日)・31日(土)

区間と時間

○JR成田駅~薬師堂…午前11時~午後2時

○薬師堂~成田山門前(鍋店角)…午前11時~午後4時

※くわしくは成田市観光協会(☎22-2102)へ。

# Health and Welfare

## 保健インフォメーション

このコーナーの会場は保健福祉館です。問い合わせは健康増進課(☎27-1111)へ。電話やFAX(27-1114)で健康に関する相談なども受け付けています。相談は医師などの都合により日程を変更する場合があります。

▼一般健康相談	期日	受付時間	相談を受ける人
歯の健康相談	3月 7日(水)	午後1時30分～2時30分	歯科医師・歯科衛生士
こころの健康相談(予約制) (治療中の人は除く)	3月 2日(金)	午後1時15分～2時30分	精神科医師・保健師
	3月16日(金)	午後1時15分～3時	カウンセラー・保健師
▼乳幼児健診・相談	期日	受付時間	対象
赤ちゃん相談・4カ月	3月23日(金)	午前9時～9時30分 午後1時～1時30分	平成29年11月生まれ
赤ちゃん相談・10カ月	3月16日(金)		平成29年5月生まれ
1歳6カ月児健診	3月 1日(木)		平成28年8月生まれ
2歳児歯科健診	3月 8日(木)		平成27年8月生まれ
3歳児健診	3月15日(木)		平成26年9月生まれ
こころの発達相談(予約制)	3月14日(水)		午前9時～11時50分

- 母親学級(予約制)**…主に初めて母親になる人が対象
- パパママクラス(予約制)**…妊婦とその家族が対象  
※日時などくわしくは健康増進課へ。
- こんには赤ちゃん事業**…生後4カ月までの赤ちゃんが対象  
※赤ちゃんお誕生連絡票(母子健康手帳別冊)を健康増進課へ送付。

### 献血にご協力ください

#### 【イオンモール成田】

3月4日(日)・17日(土)・18日(日)・24日(土)・25日(日)  
午前10時～11時45分、午後1時～4時  
※都合により変更になる場合があります。くわしくは千葉県赤十字血液センター千葉港事業所推進課(☎043-241-8332)へ。



### 日曜祝日診療機関

都合により休診する場合があります。来診前に電話で問い合わせてください。

- 成田病院(午前中・押畑・☎22-1500)
- 藤倉クリニック(午前中・幸町・☎22-1158)
- 聖マリア記念病院(取香・☎32-0711)
- ひらの内科(日曜日の午前中・ウイング土屋・☎23-8070)
- 大田クリニック(日曜日の午前中・ウイング土屋・☎23-2100)
- なのはなクリニック(日曜日の午前中・吉岡・☎49-0533)

## みんなおいでよ! なかよしひろば

市では、午前9時～午後4時30分に子ども館・三里塚コミュニティセンター・もりんぴあこづの一部を市内在住の乳幼児と保護者が自由に遊べる場「なかよしひろば」として開放しています(各施設の休館日を除く)。そのほかに次の行事を実施しています。くわしくは各問い合わせ先へ。

施設名	行事名	期日	時間
子ども館(なかよしひろば) ☎20-6300	親子であそぼう会	3月3日(土)…おひなさま製作 3月17日(土)…手形取り	午前10時30分～11時
	子育てひろば	3月10日(土)・24日(土)	午前10時～正午
	おはなし会	3月10日(土)・24日(土)	午後2時から
	身体測定	3月16日(金)	午前10時～11時30分、 午後1時30分～3時
	誕生会	3月15日(木)…3月生まれ	午前10時30分～10時45分
	栄養相談	3月7日(水)	午前10時30分～11時30分
三里塚コミュニティセンター(三里塚なかよしひろば) ☎37-3922	おはなし会	3月8日(木)・22日(木)	午前11時から
	身体測定	3月9日(金)	午前10時～11時30分、 午後1時30分～3時
	手形取り	3月20日(火)…3月生まれの子ども	午前10時30分～11時
	わらべ歌遊び	3月2日(金)…0歳児 3月16日(金)	午前10時30分から
	みんなおいでよ!	3月1日(木)…ひな祭り会 3月15日(木)…お楽しみ会	
	助産師相談日	3月23日(金)	午前10時30分～正午
もりんぴあこづ(公津の杜なかよしひろば) ☎27-7300	赤ちゃんサロン	3月6日(火)	午前10時30分から、 午後2時30分から
	作ってあそぼう	3月12日(月)	
	赤ちゃん講座	3月15日(木)…遊び	
	子育て講座	3月10日(土)…防災と安全	午前10時30分から
	お楽しみ会&誕生会	3月23日(金)	
	おそとひろば	3月1日(木)・8日(木)	午前10時から

※子育てひろばは中央公民館でも開設しています。日時=3月3日(土)・17日(土) 午前10時～正午

### こども急病電話相談

☎ #8000

ダイヤル回線からは☎043-242-9939、午後7時～翌午前6時・年中無休

### 成田市医療相談ほっとライン

専門の医療スタッフが、24時間年中無休、無料で相談に応じます。

☎ 0120-24-1130

### 急病診療所 ☎27-1116

赤坂1-3-1(保健福祉館敷地内)

受付日時	診療科目
毎日(休診日なし) 午後7時～10時45分	内 科 小児科
日曜日・祝日、振替休日、8月13日～15日、12月29日～1月3日 午前10時～午後4時45分	内 科 小児科 外 科
祝日(日曜日を除く)、振替休日、8月13日～15日、12月29日～1月3日 午前10時～午後4時45分	歯 科

※症状や年齢によって対応が難しい場合がありますので、事前に連絡してください。

### 成年後見制度講演会

#### 権利や財産を守るために

**日時**=3月17日(土) 午前10時~11時30分

**会場**=保健福祉館多目的ホール

**テーマ**=考えてみませんか、親亡き後の生活のこと

**講師**=福原正和さん(公益社団法人成年後見センター・リーガルサポート司法書士)

**定員と参加費**=70人(先着順)・無料

**申込方法**=3月15日(木)までに電話・FAX・Eメールのいずれかで住所・氏名・電話番号を障がい者福祉課(☎20-1539 FAX24-2367 Eメールshofuku@city.narita.chiba.jp)へ

※くわしくは同課へ。

### 県障害者スポーツ大会

#### 参加者を募集

##### 期日と種目

- 5月19日(土)…卓球
- 5月20日(日)…水泳
- 5月27日(日)…陸上

**会場**=県総合スポーツセンター(千葉市)(水泳は県国際総合水泳場(習志野市))

**出場資格**=市内在住の13歳以上の人で、身体障害者手帳または療育手帳の交付を受けている人(卓球は精神障害者保健福祉手帳の交付を受けている人も)

**申込期限**=3月14日(水)

※くわしくは障がい者福祉課(☎20-1539 FAX24-2367)へ。

### いきいきフェスティバル

#### 遊びに来ませんか

**日時**=3月3日(土) 午前9時45分~午後5時

**会場**=赤坂ふれあいセンター

**内容**=同センターで活動するサークルやシニア教養講座の受講生などによる舞踊・ダンス・コーラス・楽器演奏などの発表、絵画・書などの展示、茶席コーナー

**入場料**=無料

※くわしくは同センター(☎26-0236)へ。

### 入学・就職祝金

#### 母子・父子家庭に

市では、母子・父子家庭、父母がいない家庭などの子どもが、小中学校・高校などに入学するときや、中学校を卒業して就職するときに祝金を支給しています。

**金額**=対象の子ども1人につき8,000円

**申請方法**=3月12日(月)までに申請書などの必要書類を子育て支援課(市役所2階)または下総・大栄支所へ

※くわしくは子育て支援課(☎20-1538)へ。

### 健康マージャン成田地区予選

#### 参加してみませんか

高齢者を中心とするスポーツ・文化の祭典「ねんりんピック」が9月に富山県で、国内最大の文化の祭典「国民文化祭」が10月に大分県で開催されます。

その競技種目「健康マージャン」の地区予選が行われます。

##### 期日

○ねんりんピック…3月18日(日)

○国民文化祭…4月1日(日)

**定員**=各40人(先着順)

##### 申込期限

○ねんりんピック…3月15日(木)

○国民文化祭…3月25日(日)

※申し込みは日本健康麻将協会成田支部・福島さん(☎090-8807-3221)へ。

### なりたファミリー・サポート・センター

#### 入会説明会を開催

なりたファミリー・サポート・センターでは、子育てで困ったときに市民同士がお互いに助け合う会員制の有償サービスを行っています。

**援助内容**=保育園などの送迎、子どもの預かり、産前産後の家事援助など(車での送迎や病児保育は行いません)

##### 入会説明会

**日時**=3月6日・20日、4月3日・17日、5月1日・15日の火曜日 午前10時~11時

**会場**=保健福祉館

**対象**=市内在住で、子育ての手助けをしてほしい人・手助けをしたい人

※申し込みは各開催日の前日までに、なりたファミリー・サポート・センター(☎27-8010)へ。

### 母子健康手帳

#### 交付場所が変わります

4月から、母子健康手帳の交付場所は保健福祉館のみとなります。市民課(市役所1階)、下総・大栄支所では発行しませんので注意してください。

※くわしくは健康増進課(☎27-1111)へ。

### 慢性閉塞性肺疾患

#### 喫煙者に多く発症

慢性閉塞性肺疾患(COPD)とは、有害な空気を吸い込むことによって気管支や肺泡などに障がいが生じる進行性の病気です。

COPDは、「軽く動いただけでも呼吸が苦しい」「慢性的にせきやたんが出る」などの症状が特徴で、発症すると治りません。禁煙することで症状を和らげることができます。

##### 禁煙治療に取り組んで

禁煙を成功させるには、「禁煙の開始日を決める」「家族などに禁煙することを伝える」ことが効果的です。また、禁煙外来を設けている医療機関もありますので受診してみましょう。

※くわしくは健康増進課(☎27-1111)へ。

### 認可外保育施設

#### 利用料の一部を補助

市では、国の指導監督基準を満たした認可外保育施設に通う小学校就学前の子どもへの保護者に対し、年4回に分けて利用料の一部を補助します。

**対象**=市に住民記録があり、保育所などの入所基準を満たした小学校就学前の子どもへの保護者

**対象となる利用料**=認可外保育施設に支払った1~3月分の利用料

**申請書配布場所**=保育課(市役所2階)、同課ホームページ(<http://www.city.narita.chiba.jp/kosodate/page141800.html>)、基準を満たした認可外保育施設

**申請方法**=3月15日(木)~30日(金)(当日消印有効)に、申請書、就労証明書、利用料の領収書などの必要書類を直接または郵送で保育課(〒286-8585 花崎町760)へ

※くわしくは同課(☎20-1607)へ。



日	月	火	水	木	金	土
2/25	26	27	28	1 春季全国火災予防運動(7日まで) みんなおいで〜!(P18) おそとひろば(P18) 生涯大学院 書道・陶芸・油絵展(下記)	2 こころの健康相談(P18) わらべ歌遊び(P18) 市内保育所などの4月入所2次受け付け(午前9時・市役所6階大会議室)	3 表参道の交通規制(P17) 親子であそぼう会(P18) 子育てひろば(P18) いぎぎフェスティバル(P19)
4 献血(P18) 東北復興支援Week展示(11日まで/午前10時・もりんぴあこづ)	5	6 啓塾 赤ちゃんサロン(P18) なれたファミリー・サポート・センター入会説明会(P19)	7 歯の健康相談(P18) 栄養相談(P18) 明るい選挙啓発書き初め展(13日まで/午前9時・下総公民館)	8 おはなし会(P18)	9 身体測定(P18)	10 子育て講座(P18)
11 氷の彫刻展(成田山新勝寺大本堂前) イースターエッグハント(P16)	12 作ってあそぼう(P18)	13	14 全国瞬時警報システム防災行政無線テスト(P9) こころの発達相談(P18)	15 市・県民税と所得税の申告期限(P10) リサイクル製品の販売(P15) 誕生会(P18) 赤ちゃん講座(P18)	16 図書館のおはなし会(P17)	17 献血(P18) 成年後見制度講演会(P19)
18 ロビーコンサート(P14) なれたカルチャーフェスティバル(P14) 世界の料理を楽しむ会(P17) 献血(P18)	19	20 手形取り(P18)	21 春分の日	22 ふれあいコンサート(P14) 子ども会連絡会入会説明会(P15)	23 助産師相談日(P18) お楽しみ会&誕生会(P18) もりんぴあ大人お散歩倶楽部(午前10時・もりんぴあこづ)	24 びりとブッチー(P14) 公津しだれ桜ふれあいまつり(P14) 献血(P18) わくわく感謝デー(午前8時30分・成田市場)
25 市営駐輪場の受け付け(P8) 献血(P18) ミニSLの運行(午前10時・栗山公園)	26	27 成田市民の日 はるやすみおはなしかい(P17)	28	29 合同企業説明会in NARITA(P16)	30	31

\*日曜開庁は午前8時30分〜午後5時15分。市民課(18日は、マイナンバーカード関連業務停止)、保険年金課、市民税課、資産税課、納税課、子育て支援課の一部の業務のみ

## 編集後記

皆さんは生でスポーツの観戦をしたことがありますか。私は中学生からバドミントンを始め、社会人になった今でも続けていますが、バドミントン以外のスポーツには興味がなく観戦をしたことがありませんでした。しかし、取材でバスケットボール大会に行き、選手たちが繰り広げる目まぐるしく変わる攻防を見て、その競技ならではの魅力があることを知りました。ほかにもサッカーやラグビー、卓球などの取材で、テレビ画面越しでは味わえない迫力や、会場ならではの熱気を感じることで、次第にほかのスポーツにも興味が沸いてきました。これから、暖かくなるにつれて市内ではさまざまな大会が行われます。皆さんも広報なりたを見て気になる大会があったら、ぜひ出掛けてみてください。

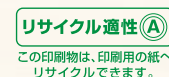
## 1木〜8木 生涯大学院 書道・陶芸・油絵展



自信作が勢ぞろい

日時=3月1日(木)〜8日(木)(5日(月)を除く) 午前10時〜午後5時(8日は午後3時まで)  
会場=スカイタウンギャラリー  
内容=生涯大学院の学生が専門講座で制作した作品の展示  
※くわしくは生涯学習課(☎20-1583)へ。

市	人	口	……	133,082人	(-16)
の	男	……	66,941人	(+37)	
人	女	……	66,141人	(-53)	
口	世帯数	……	61,475世帯	(+16)	
1月末日現在( )内は前月比					



この印刷物は、印刷用の紙へリサイクルできます。

広報なりたは、グリーン購入法に基づき基本方針の判断基準を満たす用紙、誰にでも読みやすいUD(ユニバーサルデザイン)フォントを使用しています。