

【美郷台小学校】 (エリア④) S=1/1000

概要

対象校	親：美郷台小学校（434食） 子：成田小学校（952食） 八生小学校（91食）
対象食数	1477食
施設規模	調理能力 1500食 延べ面積約 1125㎡
配置 メリット	<ul style="list-style-type: none"> 校舎の増築予定スペースに、隣接して設置が可能である 自校分の配送・回収動線の確保が容易である 北側既存門を給食車両用出入口として使用可能
配置留意点	<ul style="list-style-type: none"> 職員駐車場を別途確保する必要がある 増築校舎との整備スケジュール調整が必要
備考	<ul style="list-style-type: none"> 建築基準法第 48 条の用途の許可申請を行う必要がある



① 既存配膳室



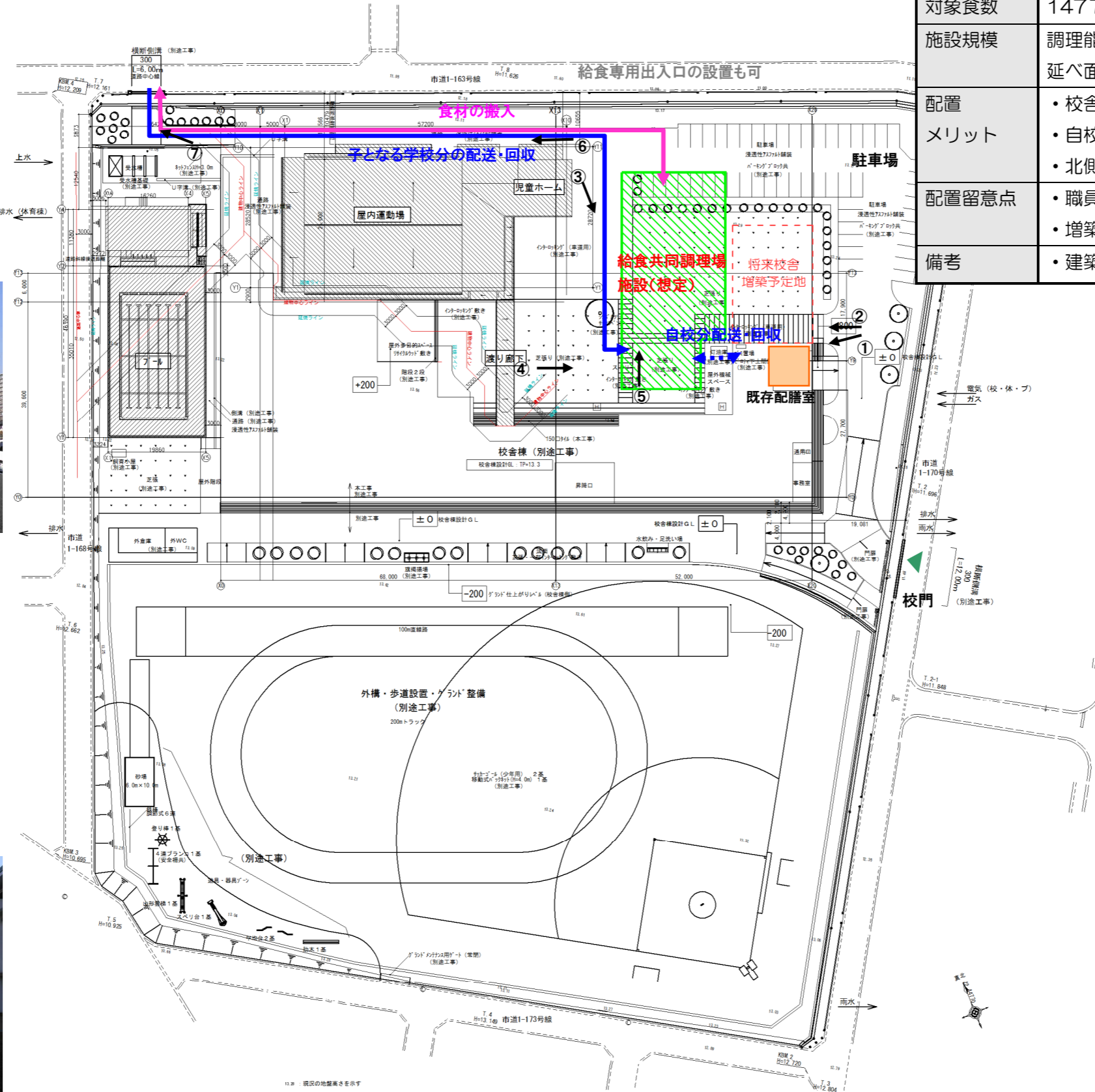
② 校舎北側



③ 校舎北側



④ 校舎北側



⑤ 校舎北側



⑥ 校舎北側通路



⑦ 北側裏門

【向台小学校】 (エリア⑤) S=1/1000



①校門



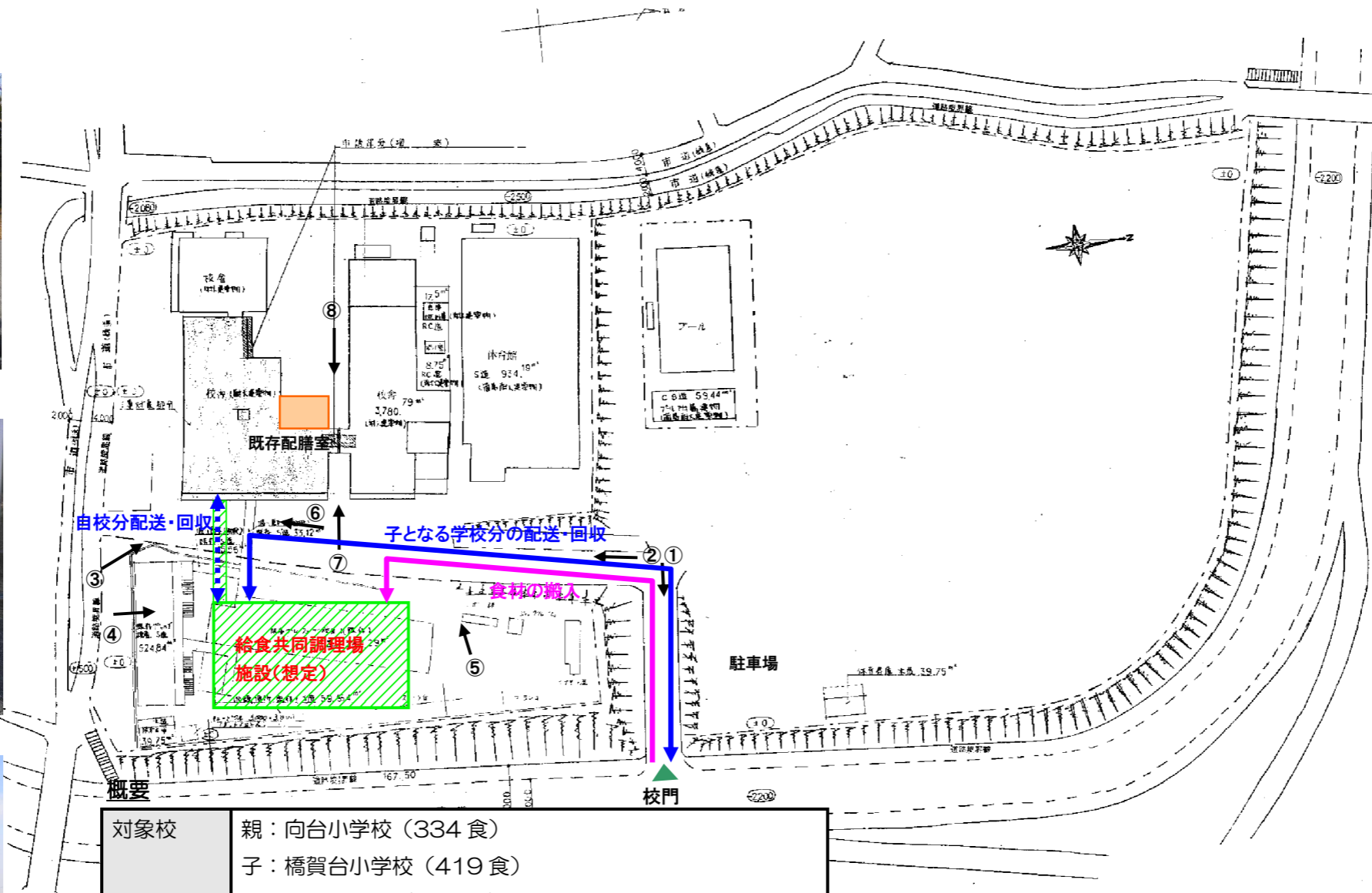
②グラウンドから校舎へのアプローチ



③校舎と芝生の広場



④芝生の広場



対象校	親：向台小学校（334食） 子：橋賀台小学校（419食） 子：中台小学校（188食）
対象食数	941食
施設規模	調理能力 950食 延べ面積約 760㎡
配置 メリット	・校舎東側のプレハブ校舎跡地に給食施設設置スペースが十分にある
配置 留意点	・既存校舎廊下との渡り廊下等による接続が考えられるが、児童登下校動線との交錯がある（不可能ならば車両等による配送となる） ・車両出入口は校門（正門）からとなる（専用出入口は設置困難）
備考	・建築基準法第48条の用途の許可申請を行う必要がある



⑤校舎と芝生の広場



⑥校舎東側

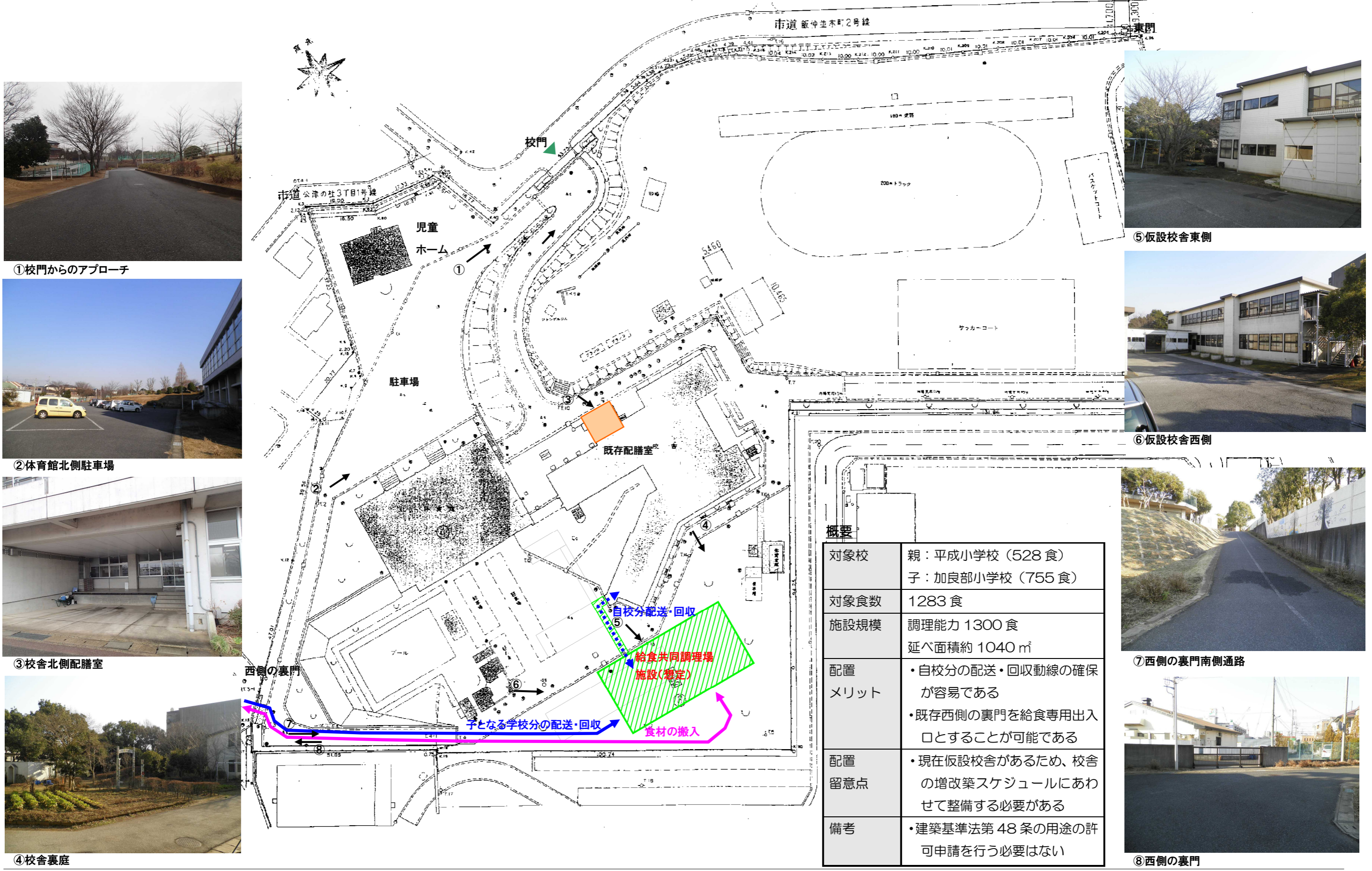


⑦配膳室への進入通路



⑧既存配膳室

【平成小学校】 (エリア⑥) S=1/1000 ③南側(現仮設校舎)案



①校門からのアプローチ



②体育館北側駐車場



③校舎北側配膳室



④校舎裏庭



⑤仮設校舎東側



⑥仮設校舎西側



⑦西側の裏門南側通路



⑧西側の裏門

【神宮寺小学校】 (エリア⑦) S=1/1000



①校門



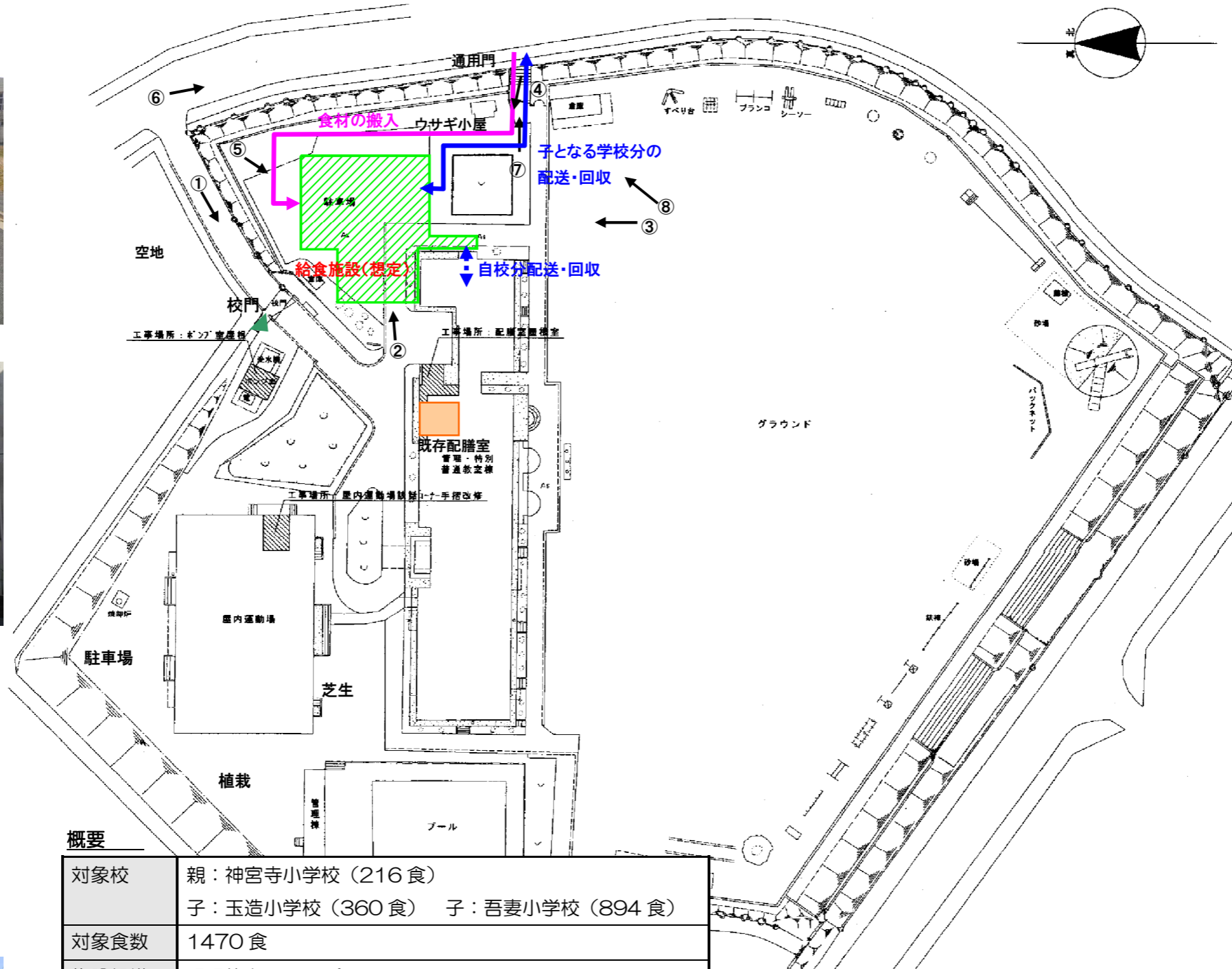
②校舎東側の駐車場



③校舎東側



④校舎東側



⑤校舎東側の駐車場



⑥敷地東側の道路



⑦通用門



⑧校庭にある倉庫

概要

対象校	親：神宮寺小学校（216食） 子：玉造小学校（360食） 子：吾妻小学校（894食）
対象食数	1470食
施設規模	調理能力 1500食 延べ面積約 1125㎡
配置 メリット	・給食専用の出入口の設置が可能である
配置留意点	・職員用駐車場の確保が別途必要となる ・既設埋設管の移設の可能性がある
備考	・建築基準法第 48 条の用途の許可申請を行う必要がある